

## **PROGRAM FUNKCJONALNO-UŻYTKOWY**

**Nazwa zadania:** wykonanie wielobranżowej i kompletnej dokumentacji projektowej dotyczących planowanych prac remontowych przy Zamku Królewskim – siedzibie Muzeum Zamkowego w Sandomierzu

**Lokalizacja obiektów:** ul. Zamkowa 12, 27-600 Sandomierz, działka nr. 1026

**Kod CPV:**

- 71.00.00.00-8 - Usługi architektoniczne, budowlane, inżynieryjne i kontrolne;
- 71.22.00.00-6 - Usługi projektowania architektonicznego;
- 71.22.10.00-3 - Usługi architektoniczne w zakresie obiektów budowlanych;
- 71.22.20.00-0 - Usługi architektoniczne w zakresie przestrzeni;
- 71.24.20.00-6 - Przygotowanie przedsięwzięcia i projektu, oszacowanie kosztów;
- 71.24.50.00-7 - Plany zatwierdzające, rysunki robocze i specyfikacje;
- 71.30.00.00-1 - Usługi inżynieryjne;
- 71.32.00.00-7 - Usługi inżynieryjne w zakresie projektowania.

**Zamawiający:** Muzeum Zamkowe w Sandomierzu

**Data opracowania:** 03.04.2024 r.

## Spis treści

<b>1. Część opisowa</b> .....	3
<b>1.1. Przedmiot zamówienia</b> .....	3
<b>1.2. Opis ogólny przedmiotu zamówienia</b> .....	5
<b>2. Opis wymagań zamawiającego w stosunku do przedmiotu zamówienia.</b> .....	5
<b>2.1. Szczegółowy przedmiot zamówienia</b> .....	5
<b>2.2. Wymogi dotyczące dokumentacji projektowej</b> .....	6
<b>2.4. Warunki wykonania i odbioru robót budowlanych odpowiadających zawartości specyfikacji technicznych wykonania</b> .....	13
<b>2.5. Pozostałe wymagania dotyczące wykonania dokumentacji projektowej.</b> .....	13
<b>3. Część informacyjna</b> .....	14
<b>3.1. Oświadczenie Zamawiającego</b> .....	14
<b>3.2. Wymogi dot. sporządzone dokumentacji projektowej – przepisy prawne</b> .....	14
<b>3.3. Dokumentacja fotograficzna</b> .....	16
<b>3.4. Mapa sytuacyjna</b> .....	18

## 1. Część opisowa

### 1.1. Przedmiot zamówienia

Przedmiotem zamówienia jest wykonanie wielobranżowej, kompletnej dokumentacji projektowej dotyczących planowanych prac remontowych Zamku Królewskiego, zabudowań i terenu należącego do Muzeum Zamkowego w Sandomierzu. Działka nr 1026, ks. wiecz. nr KW 38684; Rejestr Zabytków Nieruchomych Województwa Świętokrzyskiego - nr A. 737.

**Działka nr 1026** o kształcie owalnym, o powierzchni 1,1238 ha, jest położona na ukształtowanym stromym wzgórzu, gdzie różnica poziomów terenu, od najniższego do najwyższego punktu, wynosi aż 16,20m. Obecnie działka jest zabudowana, na której w centralnej części znajduje się budynek zamku, budynek baszty widokowej z toaletami, studnia kopana, obwodowy mur oporowy, mur kurtynowy, utwardzony plac zamku w raz miejscami postojowymi, a także zewnętrzny parking północny oraz zjazd z drogi publicznej. Od strony południowej i wschodniej – nieruchomość przylega do pasa drogowego ul Zamkowej o nr ewid. 1244 o utwardzeniu brukowym i średniej szerokości jezdni wynoszącej 7,0m. Od strony północnej – nieruchomość przylega do pasa drogowego ul Staromiejskiej o nr ewid. 1242, o jezdni brukowej i średniej szerokości wynoszącej 4,0m. Od strony zachodniej – nieruchomość przylega do działek o nr ewid. 1027/8, 1027/9, 1027/10, 1027/11 oraz 1212, niezabudowanych, na których znajduje się rów odwadniający. Teren działki na dzień dzisiejszy jest uzbrojony w ogólnomiejskie systemy sieci infrastruktury technicznej, takich jak: sieci wodociągowej, kanalizacji sanitarnej, gazowej, kanalizacji deszczowej, odwodnienia terenu wzgórza, podziemnej sieci energii elektrycznej oraz teletechnicznej, a także lokalnej sieci oświetleniowej wzgórza zamku.

Na terenie działki budowlanej nr 1026 znajdują się następujące obiekty małej architektury:

- obwodowy mur oporowy zlokalizowany w części południowej oraz wschodniej części działki o maksymalnej wysokości 7,84m;
- mur kurtynowy oddzielający teren dziedzińca, usytuowanego na wyższym poziomie, od znajdującego się ok. 5,30m poniżej parkingu;
- studnia czerpalna kamienna z czterospadowym zadaszeniem – obecnie, nieczynna – usytuowana w centralnej części dziedzińca zamkowego, wysokości 1,13m n.p.t, średnica u podstawy Ø1,95m;
- żeliwne latarnie parkowe - łącznie 9szt;
- metalowe ażurowe ogrodzenie z bramą wjazdową przy wjeździe na teren placu zamkowego oraz brama wjazdowa z furtą na teren placu przy-basztowego;
- murek wykonany z cegły klinkierowej na zaprawie cementowej, odcinkami kryty jednospadowym daszkiem z dachówki ceramicznej o nachyleniu ok 57%, otaczający obejście placu zamkowego od strony wschodniej i południowo-wschodniej, o łącznej długości ok. 91mb, z siedziskami drewnianymi gr. 6cm mocowanymi w grubości murku 52cm, o średniej dł. 200cm, wysokości nad poziomem gruntu ok 37-67cm i łącznej ilości 14szt. Odcinki murku z zadaszeniem mają wysokość 68cm, 90cm, 105cm oraz 113cm n.p.t. przy bramie wjazdowej;

- gazon murowany z cegły klinkierowej, znajdujący się w południowej części placu zamkowego w kształcie zbliżonym do sześciokąta foremnego, o wymiarach: szer.-51cm, wys.- 42cm+ 6cm siedzisko i całkowitej długości ok. 18,0m.

- cokoliki z płyt granitowych na których znajdują się miniaturki przedstawiające najważniejsze zabytki architektoniczne Sandomierza, – 5szt., są usytuowane przy murku dziedzińca w części południowej.

### **Zamek Królewski – opis techniczny.**

Budynek wolnostojący, podpiwniczony, z dwiema kondygnacjami podziemnymi oraz pięcioma kondygnacjami naziemnymi (parter, I i II piętro, poddasze użytkowe oraz strych), jest wykonany w technologii tradycyjnej murowanej z kamienia ciosanego (głównie fundamenty, ściany piwnic i przyziemie) oraz cegły ceramicznej pełnej na zaprawie wapiennej (kondygnacje naziemne), nakryty czterospadowym strzelistym dachem z dachówki ceramicznej usytuowany na stromym wzgórzu.

Budynek z dwiema charakterystycznymi basztami usytuowanymi na obu końcach bryły od strony Wisły, został otoczony murem oporowym, natomiast od strony północnej murem kurtynowym osłaniającym plac zamkowy. Obecnie zamek pełni funkcję muzealną. Na poziomie parteru znajduje się główne wejście do budynku od strony południowo-wschodniej, zaopatrzone w wysokie jednobiegowe kamiennie-ceglane schody zewnętrzne. Dwupoziomowe piwnice, posiadają dwa dodatkowe wyjścia na zewnątrz, tj. od strony południowo-zachodniej oraz północno-zachodniej. Stropy piwnic oraz parteru - kolebkowe ceglane, strop I-piętra oraz II-piętra - żelbetowe. Konstrukcja dachu nad głównym korpusem – stalowa, wykonana z wiązarów kratowych. Dach czterospadowy, kryty dachówką ceramiczną na deskowaniu pełnym.

Budynek zamku jest objęty ochroną konserwatorską i umieszczony w rejestrze zabytków pod nr katalogowym A.737 z 9.03.1932, z 20.01.1966 i z 10.03.1977

1. Powierzchnia zabudowy: 1189,49m<sup>2</sup>
2. Powierzchnia całkowita: 5684,05m<sup>2</sup>
3. Powierzchnia użytkowa: 2324,18m<sup>2</sup>
- 4.1. Powierzchnia użytkowa podstawowa: 1235,73m<sup>2</sup>
- 4.2. Powierzchnia użytkowa pomocnicza: 1088,45m<sup>2</sup>
5. Powierzchnia ruchu: 483,02m<sup>2</sup>
6. Kubatura brutto: 25479,44m<sup>3</sup>
7. Wysokość do gzymsu (elewacja frontowa): 15,00m
7. Wysokość do kalenicy(elewacja frontowa): 24,92m
8. Całkowita długość budynku 73,60m
9. Całkowita szerokość budynku 21,23m
10. Nachylenie połaci dachu: baszta pd. 57°, korpus główny 50-52°, baszta pn. 37°

Stolarka okienna:

Otwory okienne głównie bez obramień, w większości glifowane, posiadają stolarkę drewnianą dębową typu ościeżnicowego dwudzielnego z podwójnym oszkleniem. Okna

dachowe – typowe drewniane.

Wyposażenie instalacyjne budynku:

Obecnie budynek posiada następujące instalacje:

- instalację wodociągową z sieci miejskiej z rur średnicy  $\varnothing 100$ ;
- instalację kanalizacyjną wraz z odprowadzeniem ścieków do miejskiej sieci ks rurami  $\varnothing 250$ ;
- instalację energii elektrycznej – 2 kable NN;
- instalację grzewczą c.o. z systemem kotłów na paliwo gazowe dostarczane z sieci gazu  $\varnothing 80$ ;
- instalację wentylacyjną grawitacyjną pomieszczeń sanitarnych – w postaci kanałów kominowych o wymiarach otworów 14x14cm z cegły ceramicznej pełnej oraz kamienia łupanego na zaprawie wapienno-piaskowej;
- instalację telekomunikacyjną;
- instalację deszczową wykonanej z rynien  $\varnothing 250$  oraz rur spustowych z blachy stalowej;
- instalację antywłamaniową;
- instalację sygnalizacji pożaru;
- instalację telewizji przemysłowej CCTV.

Opaska wokół budynku: Wokół budynku ułożona jest opaska betonową ze spadkiem 2% i większym od budynku. Natomiast teren placu zamkowego został utwardzony za pomocą nawierzchni kostki i płyt granitowej.

## **1.2. Opis ogólny przedmiotu zamówienia**

Przedmiot zamówienia obejmuje sporządzenie:

- 1) projektów budowlanych,
- 2) projektów wykonawczych,
- 3) specyfikacji technicznych wykonania i odbioru robót budowlanych,
- 4) przedmiarów robót,
- 5) kosztorysów inwestorskich z podziałem na branże.

## **2. Opis wymagań zamawiającego w stosunku do przedmiotu zamówienia.**

### **2.1. Szczegółowy przedmiot zamówienia**

Przedmiot zamówienia obejmuje:

- 1) sporządzenie projektów budowlanych wszystkich koniecznych branż, uwzględniających przystosowanie obiektu do obowiązujących norm i przepisów, wraz z niezbędnymi uzgodnieniami umożliwiającymi uzyskanie pozwolenia na budowę, opracowanych zgodnie z przepisami ustawy z dnia 7 lipca 1994 r. Prawo budowlane,
- 2) dokumentacja musi być wykonana w uzgodnieniu z Wojewódzkim Urzędem Ochrony Zabytków w Kielcach, Delegatura Sandomierz

- 3) sporządzenie projektów wykonawczych, uzupełniających i uszczegółwiających projekty budowlane w zakresie i stopniu dokładności niezbędnym do sporządzenia przedmiaru robót, kosztorysu inwestorskiego, przygotowania oferty przez Wykonawcę i realizację robót budowlanych.
- 4) sporządzenie specyfikacji technicznej wykonania i odbioru robót budowlanych (STWiOR) przez którą należy rozumieć opracowanie zawierające w szczególności zbiory wymagań niezbędnych do określenia standardu i jakości wykonania robót, w zakresie sposobu wykonania robót budowlanych, właściwości wyrobów budowlanych oraz oceny prawidłowości wykonania poszczególnych robót.
- 5) sporządzenie przedmiarów robót w kolejności technologicznej ich wykonania wraz z ich szczegółowym opisem, miejscem wykonania lub wskazaniem podstaw ustalających szczegółowy opis, z wyliczeniem i zestawieniem ilości jednostek miar robót podstawowych oraz wskazaniem podstaw do ustalania cen jednostkowych robót lub jednostkowych nakładów rzeczowych.
- 6) sporządzenie kosztorysów inwestorskich,
- 7) sporządzenie projektu technologicznego,
- 8) pełnienie nadzoru autorskiego przy realizacji robót zawartych w zamawianej dokumentacji projektowej.

W ramach obowiązków sprawowania nadzoru autorskiego w czasie realizacji inwestycji wchodzi w szczególności:

- 1) pełnienie nadzoru autorskiego we wszystkich branżach wymaganych w zamówieniu,
- 2) na wezwanie Zamawiającego uczestnictwo w naradach roboczych,
- 3) wykonywanie rysunków zamiennych i uzupełniających,
- 4) sprawdzanie i opiniowanie wszelkich projektów warsztatowych, montażowych, technologicznych niezbędnych dla realizacji zamówienia przygotowanych przez Wykonawcę robót budowlanych.
- 5) stwierdzanie w toku wykonywania robót budowlanych zgodności realizacji z projektem;
- 6) wyjaśnianie wątpliwości dotyczących projektu i zawartych w nim rozwiązań w terminie dostosowanym do potrzeb budowy;
- 7) ustalanie z Zamawiającym, Inspektorem Nadzoru i Wykonawcą Robót możliwości wprowadzenia rozwiązań zamiennych w stosunku do przewidzianych w dokumentacji projektowej, w odniesieniu do materiałów i konstrukcji oraz rozwiązań instalacyjnych;
- 8) uczestnictwo w odbiorach końcowych;
- 9) dokonywanie uzupełnień i poprawek błędów podstawowej dokumentacji projektowej.

## **2.2. Wymogi dotyczące dokumentacji projektowej**

Przy wykonywaniu projektów, Wykonawca musi uwzględnić zastosowanie elementów i rozwiązań z zakresu gospodarki o obiegu zamkniętym, poprawy efektywności energetycznej i OZE, ochrony przyrody (w tym różnorodności biologicznej) oraz adaptacji do zmian klimatu.

Wykonawca musi uwzględnić następujące rozwiązania:

- 1) w zakresie gospodarki o obiegu zamkniętym (wynikające z „Mapy drogowej Transformacji w kierunku gospodarki o obiegu zamkniętym”),
- 2) w zakresie odporności i adaptacji do zmian klimatu,

- 3) w zakresie ochrony przyrody (w tym zachowanie istniejących drzew i terenów zielonych oraz różnorodności biologicznej),
- 4) w zakresie poprawy efektywności energetycznej i OZE,
- 5) dodatkowe nasadzenia drzew i krzewów na terenie realizacji projektu.
- 6) rozwiązań z osobami ze szczególnymi potrzebami, w tym z osobami niepełnosprawnymi o różnych dysfunkcjach.

Dokumentacja projektowa powinna zostać wykonana przy uwzględnieniu zgodności z metodologią wynikającą z Wytycznych Komisji Europejskiej: ZAWIADOMIENIE KOMISJI Wytyczne techniczne dotyczące weryfikacji infrastruktury pod względem wpływu na klimat w latach 2021–2027 (2021/C 373/01). W dokumentacji projektowej Wykonawca powinien zawrzeć szeroki komentarz wraz z uzasadnieniem.

Przy opracowywaniu projektu projektant zobowiązany jest do zastosowania wymiarów zrównoważonego rozwoju, dostępności i estetyki. Zgodnie z założeniami Nowego Europejskiego Bauhausu zawartymi w Komunikacie Komisji do Parlamentu Europejskiego, Rady, Europejskiego Komitetu Ekonomiczno-Społecznego i Komitetu Regionów: Nowy Europejski Bauhaus: piękno, równowaga, wspólnota. com(2021) 573 final. W dokumentacji projektowej Wykonawca powinien zawrzeć szeroki komentarz wraz z uzasadnieniem.

Dokumentacja projektowa powinna:

1. Być wykonana w stanie kompletnym z punktu widzenia calu, któremu ma służyć oraz zgodnie z obowiązującymi przepisami i normami; z podziałem na etapy możliwe do wykonania jako każdy z osobna. Na jej podstawie realizowany będzie pełny zakres robót budowlanych niezbędnych dla użytkowania obiektów;
2. W swojej treści określać przedmiot zamówienia, w tym w szczególności technologię robót, materiały i urządzenia a także przyjęte rozwiązania materiałowe, wybrane technologie, urządzenia i wyposażenia przy przestrzeganiu Polskich Norm przenoszących europejskie normy zharmonizowane;
3. Uzyskać wszystkie niezbędne decyzje, odstępstwa, opinie i pozwolenia właściwych organów, niezbędne do wykonania i odbioru całości zadania, w tym uzgodnienia projektu przez rzeczoznawców w zakresie higieniczno-sanitarnym, pożarowym i bhp.;
4. posiadać oświadczenia o wzajemnym skoordynowaniu technicznym opracowań projektowych, które powinny być wykonane przez osoby posiadające uprawnienia budowlane do projektowania w odpowiedniej specjalności wraz z sprawdzającymi;
5. wszystkie niezbędne opinie, uzgodnienia i sprawdzenia rozwiązań projektowych w zakresie wynikającym z przepisów;
6. dokumentacja projektowa powinna być odrębnymi opracowaniami w którym wydzielone będą tomy zgodnie z przyjętą systematyką podziału robót budowlanych. Nazwy i kody grup robót, klas robót i kategorii robót powinny być zgodne z nazewnictwem i numeracją określoną w rozporządzeniu w sprawie Wspólnego Słownika Zamówień;
7. zakres i forma projektu ma być zgodna z rozporządzeniem Ministra Transportu, Budownictwa i Gospodarki Morskiej z dnia 25.04.2012r. w sprawie szczegółowego zakresu i formy projektu budowlanego;

8. projekt budowlany, techniczny i projekty wykonawcze wykonane jako odrębne opracowania,

9. w każdym tomie wszystkie strony powinny być opatrzone numeracją, a wydruki trwale spięte, w sztywnej oprawie.

Wszelkie wskazania i propozycje rozwiązań zawarte w niniejszym opracowaniu stanowią minimalne wymagania jakościowe i funkcjonalne i należy je traktować, jako wytyczne Inwestora.

Projekt musi uzyskać akceptację Inwestora. Uzgodnienia nie mogą wymuszać podniesienia standardu określonego niniejszym programem funkcjonalno-użytkowym.

Prace projektowe muszą być wykonane zgodnie z wymaganiami obowiązujących polskich przepisów, norm i instrukcji.

**Nie wyszczególnienie w niniejszych wymaganiach zamawiającego jakichkolwiek obowiązujących aktów prawnych nie zwalnia wykonawcy od ich stosowania.**

### **2.3. Planowane działania do prac projektowych**

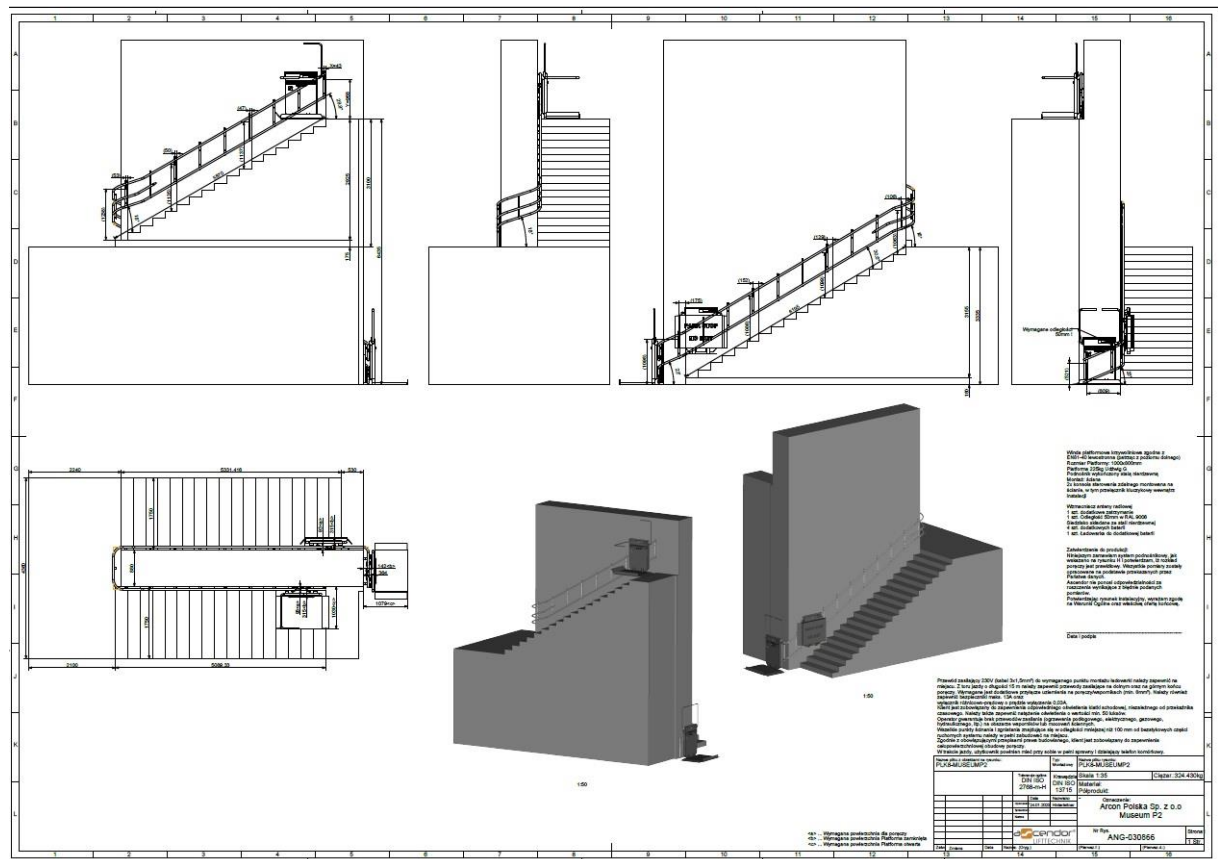
#### 1. Przebudowa parkingu:

- wykonanie instalacji elektrycznej 230V pod nawierzchnią parkingu, zasilanie do parkomatu,
- stacja zasilania pojazdów elektrycznych
- zwiększenie powierzchni parkingu,
- naprawa nawierzchni z istniejącej kostki brukowej, ciągów komunikacyjnych

#### 2. Platforma schodowa

- projekt budowy platformy schodowej na podstawie opracowanej dokumentacji technicznej będącej w posiadaniu Zamawiającego instalacji trzech platform schodowych wewnątrz Muzeum, oraz jednej platformy pionowej przy schodach głównych wejściowych,
- projekt przebudowy instalacji gazowej związanej z pracami przy schodach głównych zewnętrznych,
- projektowanie innych rozwiązań architektonicznych dla pozostałych barier





### 3. Renowacja elewacji zamku. Etap II

- prace konserwatorskie części ceglanej i kamiennej zamku
- czyszczenie z nawarstwień i zabrudzeń
- dezynfekcja porażonych mikrobiologicznie miejsc kamienia
- usunięcie kruszących się osłabionych spoin
- spoinowanie wątków kamiennych i ceglanych, uzupełnienie zaprawą wapienno-piaskową,
- zabezpieczenie wrażliwych powierzchni obiektu przed działaniem wody opadowej oraz wilgoci
- wykonanie koniecznych uzupełnień przy użyciu mineralnych zapraw renowacyjnych

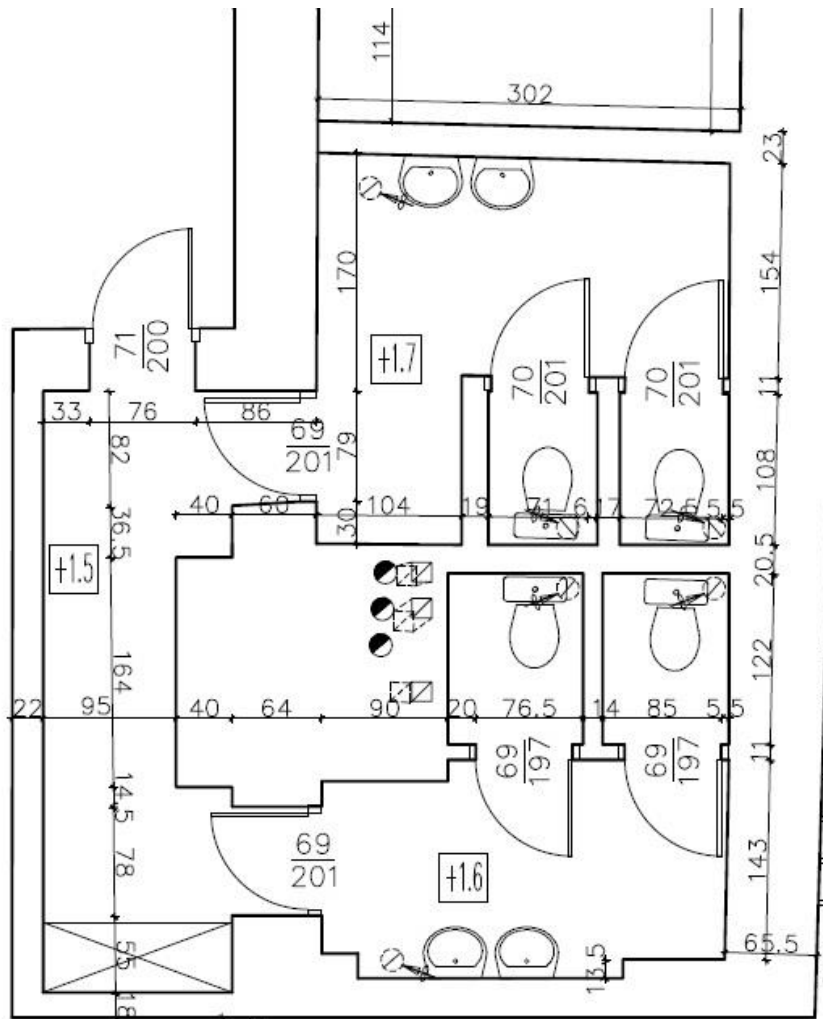
### 4. Termomodernizacja

- wymiana stolarki okiennej na poziomie piwnic zamku,
- docieplenie połączeń dachowych zamku,
- docieplenie przegród budowlanych,
- wykonanie wentylacji, klimatyzacji poddasza

### 5. Izolacja fundamentów zamku – strona zachodnia, odwodnienie

- prace rozbiórkowe - nawierzchnia z płyt chodnikowych okalających zamek,
- odkopanie ścian fundamentowych,
- oczyszczenie murów fundamentu
- wykonanie poziomej przepływu hydrofobowej ścian piwnic metodą iniekcji ciśnieniowej

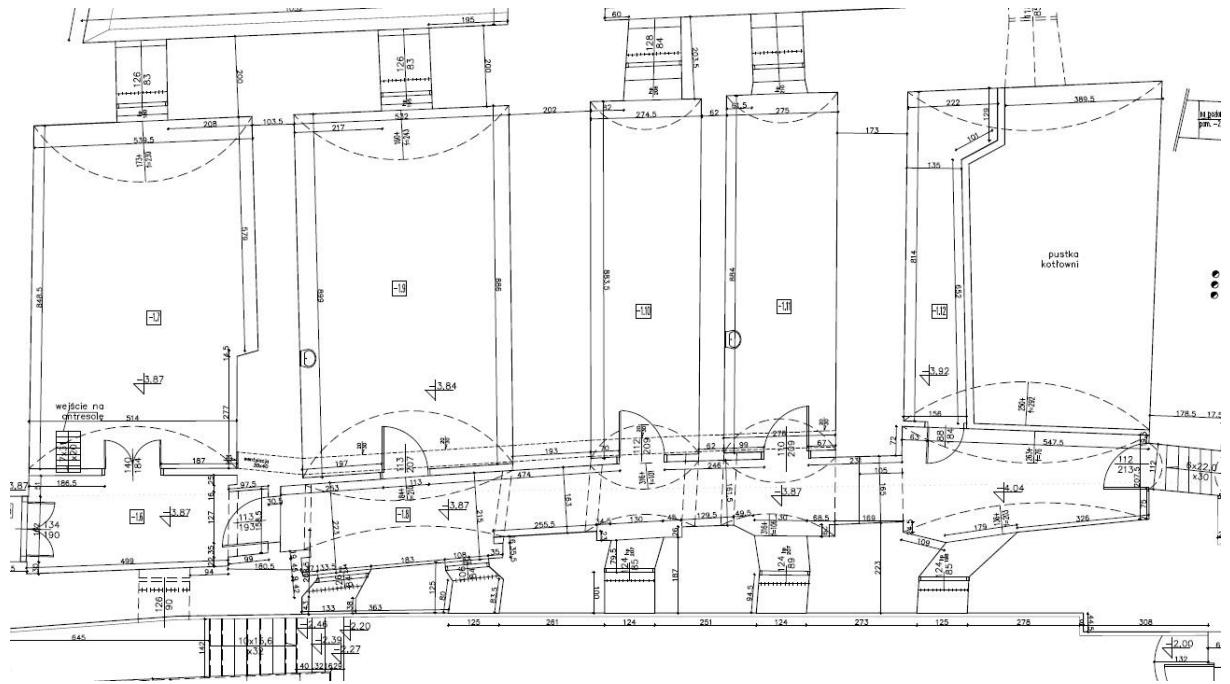
- wykonanie zewnętrznej izolacji przeciwwilgociowej pionowej na ścianie piwnic
  - zasypanie wykopów, wykonanie opaski z kostki granitowej z odwodnieniem liniowym i odprowadzeniem wód opadowych
  - odtworzenie nawierzchni utwardzonych
  - zasypanie wykopów, ułożenie nowej nawierzchni z odprowadzaniem wód opadowych
6. Odkopanie zasypanych piwnic – przy murze kurtynowym i w części południowo – wschodniej zamku
- prace ziemne,
  - badania archeologiczne,
  - zabezpieczenie odkopanych murów przed w warunkami atmosferycznymi
7. Wykonanie iluminacji zamku.
- budowa stałego przyłącza elektroenergetycznego 400/230V,
  - budowa głównej rozdzielni sterująco-zabezpieczającej,
  - budowa wewnętrznych obwodów zasilających oprawy (projektory) oświetleniowe,
    - instalacje natynkowe
    - instalacje ziemne
  - montaż opraw oświetleniowych na słupach, parapetach , fragmentach elewacji,
  - prace kontrolno pomiarowe w zakresie instalacji i urządzeń elektrycznych oraz opraw oświetleniowych
  - uruchomienie, zaprogramowanie i przekazanie do eksploatacji instalacji systemu iluminacji
8. Wykonanie klimatyzacji „Sali Rycerskiej”  
Powierzchnia Sali: 248,08m<sup>2</sup>
9. Prace renowacyjne na dziedzińcu zamkowym
- wyrównanie zapadniętej kostki granitowej, terenów utwardzonych, prace naprawcze schodów, murków
  - wymiana drewnianych siedzisk,
  - zagospodarowanie terenów zielonych, konserwacja drewnianych schodów do baszty południowej
  - wymiana lamp oświetleniowych,
10. Przebudowa toalet – 1 piętro. – dostosowanie toalet dla osób z niepełnosprawnością  
Toalety o powierzchni 20,7 m<sup>2</sup> zlokalizowane na I piętrze Zamku.  
Przedsiónek toalet, Terakota 6,3m<sup>2</sup>  
Toaleta męska, Terakota 6,7m<sup>2</sup>  
Toaleta damska, Terakota 7,7m<sup>2</sup>



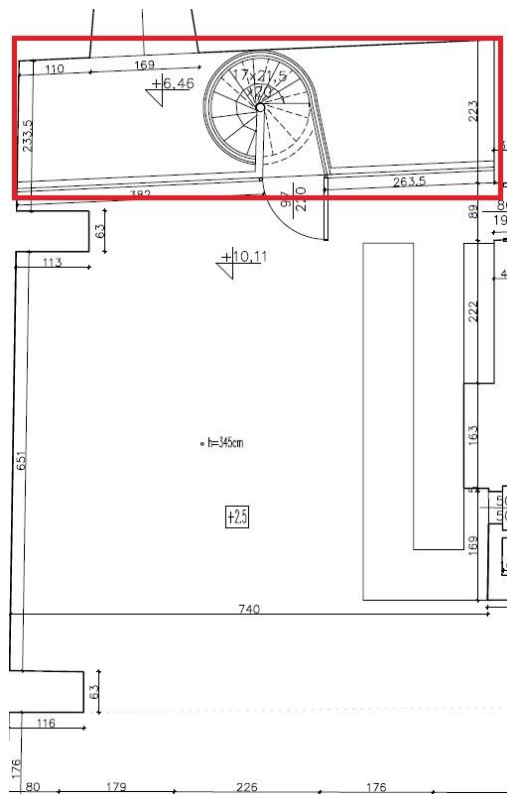
11. Przebudowa poddasza zamku.

- opracowanie wraz z Zamawiającym koncepcji przebudowy poddasza, obejmującej między innymi likwidację pomieszczeń biurowych, remont konstrukcji podłogi, wymiana podłogi, likwidacja okien połaciowych dachu, modernizacja centralnego ogrzewania, instalacji elektrycznej, oświetlenia, wykończenie wnętrz

12. Przebudowa ciągu komunikacyjnego pomieszczeń piwnicznych w zakresie odtworzenia dawnych przejść między pomieszczeniami, likwidacji obecnego przejścia, modernizacja centralnego ogrzewania, instalacji elektrycznej, oświetlenia, wykończenie wnętrz.



13. Przebudowa pomieszczenia Sali edukacyjnej w zakresie nadbudowy części stropu, likwidacji schodów.



14. Wykonanie projektu instalacji elektrycznej dla oświetlenia wystawienniczego.

## **2.4. Warunki wykonania i odbioru robót budowlanych odpowiadających zawartości specyfikacji technicznych wykonania**

### **2.5. Pozostałe wymagania dotyczące wykonania dokumentacji projektowej.**

Dokumentację należy opracować w wersji papierowej następującej ilości egzemplarzy:

- 1) projekt budowlany (dla poszczególnych branż) – 4 egz.
- 2) projekty wykonawcze (dla poszczególnych branż) - 4 egz.
- 3) projekt technologiczny - 4 egz.
- 4) specyfikacje techniczne wykonania i odbioru robót (dla poszczególnych branż)- 4 egz.
- 5) kosztorysy inwestorskie (dla poszczególnych branż)- 4 egz.
- 6) przedmiary robót (dla poszczególnych branż) - 4 egz.

Wykonawca zobowiązany jest ponadto do opracowania wersji elektronicznej ww. opracowań projektowych, kosztorysowych, przedmiarowych i STWiOR w formacie PDF, dwg, ath, word.

Wykonawca zobowiązany jest do pozyskania we własnym zakresie i na własny koszt wszystkich niezbędnych danych wyjściowych do projektowania. Należy uzyskać wszelkie wymagane prawem zgody, opinie, pozwolenia i decyzje umożliwiające wykonanie robót objętych niniejszym zamówieniem. Dokumentację należy opracować zgodnie z wytycznymi określonymi w planach zagospodarowania przestrzennego.

Wykonawca otrzyma upoważnienie (pełnomocnictwo) do reprezentowania i występowania w imieniu Zamawiającego w sprawach dotyczących projektowania (w tym uzyskania decyzji zezwalającej na wykonanie robót budowlanych).

Wykonawca złoży do odpowiedniego organu kompletny wniosek o wydanie decyzji o pozwoleniu na budowę.

Dokumentacja projektowa w swojej treści nie może naruszać przepisów ustawy z dnia 11 września 2019 r. Prawa Zamówień Publicznych.

Zastosowane materiały i urządzenia muszą spełniać wymagania zgodnie z ustawą z dnia 16.04.2004 r. o wyrobach budowlanych (t.j. Dz.U. z 2021 r. poz. 1213 ze zm.).

Dokumentację projektową należy odpowiednio skompletować w oddzielnych teczkach.

Wykonawca wraz z dokumentacją składa wykaz opracowań oraz pisemne oświadczenie, że dostarczona dokumentacja jest wykonana zgodnie z umową, ofertą, obowiązującymi przepisami techniczno-budowlanymi, zasadami wiedzy technicznej oraz normami, że zostaje wydana w stanie pełnym, kompletnym z punktu widzenia celu, któremu ma służyć. Przedmiotowe oświadczenie stanowi integralną część przedmiotu odbioru.

Wykonawca składa oświadczenie o zgodności i kompletności dokumentacji w wersji papierowej z wersją elektroniczną

Dokumentacja projektowa winna uwzględniać obowiązek uzgodnienia dokumentacji projektowej z właściwymi rzeczoznawcami (m.in. do spraw zabezpieczeń przeciwpożarowych, bhp, ds. sanitarno-higienicznych).

Z uwagi na fakt, że dokumentacja projektowa posłuży Zamawiającemu do przygotowania zamówienia publicznego na wykonawstwo robót objętych dokumentacją projektową, jej treść nie może opisywać przyszłego przedmiotu zamówienia przez wskazanie znaków towarowych, patentów lub pochodzenia, źródła lub szczególnego procesu, który charakteryzuje produkty lub usługi dostarczane przez konkretnego wykonawcę, jeżeli mogłoby to doprowadzić do uprzywilejowania lub wyeliminowania niektórych wykonawców lub produktów, chyba że jest to uzasadnione specyfiką przedmiotu zamówienia i nie można opisać przedmiotu zamówienia za pomocą dostatecznie dokładnych określeń, a wskazaniu takiemu towarzyszyć będą wyrazy "lub równoważny". W takim wypadku, oprócz wskazania wyrazów „lub równoważny”, w dokumentacji projektowej zostanie zawarty dokładny opis rozwiązania równoważnego.

### **3. Część informacyjna**

#### **3.1. Oświadczenie Zamawiającego**

Zamawiający oświadcza, że posiada prawo do dysponowania nieruchomością składającą się z działki nr 1026 położoną przy ul. Zamkowej 12, 27-600 Sandomierz na cele budowlane.

#### **3.2. Wymogi dot. sporządzone dokumentacji projektowej – przepisy prawne**

Wykonawca powinien wykonać przedmiot zamówienia zgodnie z poniższymi przepisami:

1) projekt budowlano – wykonawczy musi uwzględniać wymagania i być zgodny z:

- ustawą z dnia 7 lipca 1994 r. Prawo Budowlane (t.j. Dz. U z 2023 r. poz. 682);
- rozporządzeniem Ministra Transportu, Budownictwa i gospodarki Morskiej z dnia 25.04.2012 r. w sprawie szczegółowego zakresu i formy projektu budowlanego (t.j. Dz. U. z 2022 r. poz. 1679);
- rozporządzeniem Ministra Infrastruktury z dnia 20.12.2021 r. w sprawie szczegółowego zakresu i formy dokumentacji projektowej, specyfikacji technicznych wykonania i odbioru robót budowlanych oraz programu funkcjonalno – użytkowego (Dz. U. z 2021 r., poz. 2454);
- ustawą z dnia 11.09.2019 r. - Prawo zamówień publicznych (t.j. Dz.U. z 2023 r., poz. 1605 ze zm.).

2) Specyfikacje techniczne wykonania i odbioru robót budowlanych powinny być opracowane zgodnie z wymogami Rozporządzenia Ministra Infrastruktury z dnia 20.12.2021 r. w sprawie szczegółowego zakresu i formy dokumentacji projektowej, specyfikacji technicznych wykonania i odbioru robót budowlanych oraz programu funkcjonalno – użytkowego (Dz. U. z 2021 r., poz. 2454);

3) Przedmiary robót należy opracować zgodnie z wymogami:

- rozporządzenia Ministra Infrastruktury z dnia 20.12.2021 r. w sprawie określenia metod i podstaw sporządzania kosztorysu inwestorskiego, obliczania planowanych kosztów prac projektowych oraz planowanych kosztów robót budowlanych określonych w programie funkcjonalno – użytkowym (Dz.U. z 2021 r. poz. 2458);

- rozporządzenia Ministra Infrastruktury z dnia 20.12.2021 r. w sprawie szczegółowego zakresu i formy dokumentacji projektowej, specyfikacji technicznych wykonania i odbioru robót budowlanych oraz programu funkcjonalno – użytkowego (Dz. U. z 2021 r., poz. 2454);

4) Kosztorysy inwestorskie dla wszystkich branż należy opracować zgodnie z wymogami:

- rozporządzenia Ministra Infrastruktury z dnia 20.12.2021 r. w sprawie określenia metod i podstaw sporządzania kosztorysu inwestorskiego, obliczania planowanych kosztów prac projektowych oraz planowanych kosztów robót budowlanych określonych w programie funkcjonalno – użytkowym (Dz.U. z 2021 r. poz. 2458)

- rozporządzenia Ministra Infrastruktury z dnia 20.12.2021 r. w sprawie szczegółowego zakresu i formy dokumentacji projektowej, specyfikacji technicznych wykonania i odbioru robót budowlanych oraz programu funkcjonalno – użytkowego (Dz. U. z 2021 r., poz. 2454);.

### 3.3. Dokumentacja fotograficzna



Zdj. 1. Zamek, parking.



Zdj. 2 Elewacja zachodnia





Zdj. 3 Baszta południowa, schody drewniane.

3.4. Mapa sytuacyjna

