

**UCHWAŁA NR 6295/22**  
**ZARZĄDU WOJEWÓDZTWA ŚWIĘTOKRZYSKIEGO**  
**Z DNIA 14 GRUDNIA 2022 ROKU**

**W SPRAWIE:**

Skierowania do konsultacji i konsultacji społecznych projektu Uchwały Sejmiku Województwa Świętokrzyskiego w sprawie ustanowienia planu ochrony dla Cisowsko-Orłowińskiego Parku Krajobrazowego.

**NA PODSTAWIE:**

Na podstawie art. 41 ust. 1 oraz ust. 2 pkt 1 ustawy z dnia 5 czerwca 1998 r. o samorządzie województwa (t.j. Dz. U. z 2022 r. poz. 2094) art. 19 ust. 6a ustawy z dnia 16 kwietnia 2004 r. o ochronie przyrody (t.j. Dz. U. z 2022 r. poz. 916, 1726, 2185), art. 5 ust. 1 i ust. 2 pkt 4 ustawy z dnia 24 kwietnia 2003 r. o działalności pożytku publicznego i o wolontariacie (t. j. Dz. U. z 2022 r. poz. 1327, 1265, 1812), Uchwały Nr X/167/11 Sejmiku Województwa Świętokrzyskiego z dnia 1 sierpnia 2011 r. w sprawie określenia szczegółowego sposobu konsultowania projektów aktów prawa miejscowego Samorządu Województwa Świętokrzyskiego ze Świętokrzyską Radą Działalności Pożytku Publicznego oraz organizacjami pozarządowymi i innymi podmiotami (Dz. Urz. Woj. Świąt. z 2011 r. Nr 217 poz. 2537), uchwały Nr VIII/94/19 Sejmiku Województwa Świętokrzyskiego z dnia 15 kwietnia 2019 r. w sprawie przyjęcia zasad i trybu przeprowadzania konsultacji społecznych z mieszkańcami Województwa Świętokrzyskiego (Dz. Urz. Woj. Świąt. z 2019 r. poz. 1917), Uchwały Zarządu Województwa Świętokrzyskiego Nr 3578/21 z dnia 8 kwietnia 2021 r., Zespół Świętokrzyskich i Nadnidziańskich Parków Krajobrazowych informuje o skierowaniu do konsultacji projektu Uchwały Sejmiku Województwa Świętokrzyskiego w sprawie ustanowienia planu ochrony dla Cisowsko-Orłowińskiego Parku Krajobrazowego, uchwała się, co następuje:

§1

Poddaje się konsultacjom i konsultacjom społecznym projekt Uchwały Sejmiku Województwa Świętokrzyskiego w sprawie ustanowienia planu ochrony dla Cisowsko-Orłowińskiego Parku Krajobrazowego stanowiący załącznik nr 1 do niniejszej Uchwały.

§2

Celem konsultacji i konsultacji społecznych jest zebranie uwag, opinii i wniosków od mieszkańców Województwa Świętokrzyskiego, Świętokrzyskiej Rady Działalności Pożytku

Publicznego oraz organizacji pozarządowych i innych podmiotów na temat projektu uchwały Sejmiku Województwa Świętokrzyskiego określonego w § 1.

### §3

Konsultacje i konsultacje społeczne mają zasięg ogólnowojewódzki.

### §4

Projekt uchwały wraz z informacją o rozpoczęciu konsultacji i konsultacji społecznych, stanowiący załącznik nr 1 do niniejszej uchwały, zostanie:

- 1) zamieszczony w Biuletynie Informacji Publicznej Województwa Świętokrzyskiego [www.bip.sejmik.kielce.pl](http://www.bip.sejmik.kielce.pl) oraz na stronie BIP [www.bip.pk.kielce.pl](http://www.bip.pk.kielce.pl) Zespołu Świętokrzyskich i Nadnidziańskich Parków Krajobrazowych.
- 2) skierowany do zaopiniowania do Świętokrzyskiej Rady Działalności Pożytku Publicznego.

### §5

Konsultacje i konsultacje społeczne przeprowadza się w terminie 30 dni od dnia zamieszczenia konsultowanego projektu uchwały w Biuletynie Informacji Publicznej Województwa Świętokrzyskiego [www.bip.sejmik.kielce.pl](http://www.bip.sejmik.kielce.pl) na stronie BIP Zespołu Świętokrzyskich i Nadnidziańskich Parków Krajobrazowych [www.bip.pk.kielce.pl](http://www.bip.pk.kielce.pl).

### §6

Uwagi przyjmowane będą wyłącznie na Formularzu uwag stanowiącym załącznik nr 2 do niniejszej uchwały:

- 1) w formie pisemnej – pocztą na adres: Zespół Świętokrzyskich i Nadnidziańskich Parków Krajobrazowych w Kielcach, ul Łódzka 244, 25-655 Kielce lub złożone osobiście w siedzibie ZSiNPK w Kielcach (w godzinach pracy Zespołu). Decyduje data wpływu dokumentu;
- 2) za pośrednictwem poczty elektronicznej na adres: [ochronakrajobrazu@pk.kielce.pl](mailto:ochronakrajobrazu@pk.kielce.pl).

### §7

1. Nie będą rozpatrywane anonimowe zgłoszenia uwag oraz zgłoszenia, które wpłyną po upływie terminu określonego w § 5.
2. Nieprzedstawienie opinii w wyznaczonym terminie uważa się za rezygnację z prawa jej wyrażenia.

### §8

Odpowiedzialny za przeprowadzenie konsultacji jest Zespół Świętokrzyskich i Nadnidziańskich Parków Krajobrazowych w Kielcach.

### §9

Informacja o wynikach konsultacji społecznych a także sprawozdanie z przebiegu i wyników konsultacji, po rozpatrzeniu i przyjęciu przez Zarząd Województwa Świętokrzyskiego, zostaną umieszczone w Biuletynie Informacji Publicznej Województwa Świętokrzyskiego

www.bip.sejmik.kielce.pl oraz na stronie BIP Zespołu Świętokrzyskich i Nadnidziańskich Parków Krajobrazowych www.bip.pk.kielce.pl.

§10

Konsultacje uznaje się za ważne bez względu na liczbę osób i podmiotów biorących udział w konsultacjach.

§11

Wykonanie uchwały powierza się Marszałkowi Województwa Świętokrzyskiego.

§12

Uchwała wchodzi w życie z dniem podjęcia.

**WICEMARSZAŁEK  
WOJEWÓDZTWA ŚWIĘTOKRZYSKIEGO**

**MAREK BOGUSŁAWSKI**  
*(dokument podpisano elektronicznie)*

**UCHWAŁA NR LIII/655/22**  
**SEJMIKU WOJEWÓDZTWA ŚWIĘTOKRZYSKIEGO**

z dnia 28 listopada 2022 r.

**w sprawie przyjęcia projektu Uchwały Sejmiku Województwa Świętokrzyskiego  
w sprawie ustanowienia planu ochrony dla Cisowsko-Orłowińskiego Parku Krajobrazowego**

Na podstawie art. 18 pkt 20 ustawy z dnia 5 czerwca 1998 roku o samorządzie województwa (Dz. U. z 2022 r. poz. 2094), art. 19 ust. 6a i 6b ustawy z dnia 16 kwietnia 2004 r. o ochronie przyrody (Dz. U. z 2022 r. poz. 916, 1726) Sejmik Województwa Świętokrzyskiego uchwala co następuje:

§ 1. Przyjmuje się projekt Uchwały Sejmiku Województwa Świętokrzyskiego w sprawie ustanowienia planu ochrony dla Cisowsko-Orłowińskiego Parku Krajobrazowego, który stanowi załącznik do niniejszej uchwały.

§ 2. Projekt uchwały, o którym mowa w § 1 podlega:

- uzgodnieniu z Regionalnym Dyrektorem Ochrony Środowiska w Kielcach,
- zaopiniowaniu przez Świętokrzyskiego Wojewódzkiego Konserwatora Zabytków w Kielcach,
- konsultacji ze Świętokrzyską Radą Działalności Pożytku Publicznego oraz organizacjami pozarządowymi i innymi podmiotami.

§ 3. Wykonanie uchwały powierza się Zarządowi Województwa Świętokrzyskiego.

§ 4. Uchwała wchodzi w życie z dniem podjęcia.

Przewodniczący Sejmiku

**Andrzej Pruś**

**UCHWAŁA Nr.....**  
**SEJMIKU WOJEWÓDZTWA ŚWIĘTOKRZYSKIEGO**  
**z dnia ..... 20..... r.**

**w sprawie ustanowienia planu ochrony dla Cisowsko-Orłowińskiego Parku Krajobrazowego**

Na podstawie art. 18 pkt 20 ustawy z dnia 5 czerwca 1998 r. o samorządzie województwa (Dz. U. z 2022 r. poz. 2094) oraz art. 19 ust. 6a oraz art. 20 ust. 1 i 4a pkt 2 i ust. 6 ustawy z dnia 16 kwietnia 2004 r. o ochronie przyrody (Dz. U. z 2022 r. poz. 916, 1726), uchwała się, co następuje:

**§ 1.** Ustanawia się na okres 20 lat plan ochrony dla Cisowsko-Orłowińskiego Parku Krajobrazowego<sup>1</sup> stanowiący załącznik nr 1 do uchwały, składający się z:

- 1) części tekstowej,
- 2) mapy działań ochronnych.

**§ 2.** W odniesieniu do przedmiotów ochrony specjalnego obszaru ochrony siedlisk Lasy Cisowsko-Orłowińskie PLH260040 obowiązują ustalenia planu zadań ochronnych lub planu ochrony ustanowionego przez właściwego regionalnego dyrektora ochrony środowiska.

**§ 3.** Wykonanie uchwały powierza się Zarządowi Województwa Świętokrzyskiego.

**§ 4.** Uchwała wchodzi w życie po upływie 14 dni od dnia ogłoszenia w Dzienniku Urzędowym Województwa Świętokrzyskiego.

Przewodniczący Sejmiku

---

<sup>1</sup> Cisowsko-Orłowiński Park Krajobrazowy utworzony został w 1988 r. uchwałą Nr XXVIII/279/88 Wojewódzkiej Rady Narodowej w Kielcach z dnia 10 czerwca 1988 r. w sprawie ustanowienia Zespołu Parków Krajobrazowych Gór Świętokrzyskich (Dz. Urz. Woj. Kieleckiego z 1988 r. Nr 18 poz. 199). Aktualną podstawę prawną jego funkcjonowania stanowi uchwała Sejmiku Województwa Świętokrzyskiego nr XLIX/870/14 z dnia 13 listopada 2014 r. w sprawie utworzenia Cisowsko-Orłowińskiego Parku Krajobrazowego (Dz. Urz. Woj. Świętokrzyskiego z 2014 r. poz. 3146, z późn. zm.)

## PLAN OCHRONY DLA CISOWSKO-ORŁOWIŃSKIEGO PARKU KRAJOBRAZOWEGO (projekt)

### Rozdział 1 Cele ochrony przyrody

§ 1. Określa się następujące cele ochrony przyrody Cisowsko-Orłowińskiego Parku Krajobrazowego, zwanego dalej „Parkiem”:

1) cele ochrony zasobów abiotycznych i gleb:

- a) zachowanie i ochrona różnorodności geomorfologicznej i geologicznej, w tym cennych odsłoneń geologicznych,
- b) ograniczanie antropogenicznych przekształceń powierzchni ziemi,
- c) ochrona naturalnych wypływów wód podziemnych,
- d) poprawa stanu czystości wód i przeciwdziałanie wzrostowi trofii wód powierzchniowych,
- e) przeciwdziałanie zanieczyszczeniu zasobów wód podziemnych,
- f) zachowanie naturalnego systemu hydrologicznego i hydrogeologicznego,
- g) zachowanie struktury przestrzennej gleb, ze szczególnym uwzględnieniem gleb organicznych;

2) cele ochrony zbiorowisk roślinnych (w tym chronionych siedlisk przyrodniczych):

- a) zachowanie wszystkich typów ekosystemów i zbiorowisk roślinnych (naturalnych, półnaturalnych i antropogenicznych) właściwych dla regionu, w tym szczególnie siedlisk przyrodniczych rzadkich i zagrożonych, w szczególności:
  - 2330 Wydmy śródładowe z murawami napiaskowymi (*Corynephorus, Agrostis*)<sup>2</sup>,
  - 3270 Zalewane muliste brzegi rzek z roślinnością *Chenopodium rubri p.p. i Bidention p.p.*,
  - 5130 Formacje z jałowcem pospolitym (*Juniperus communis*) na wrzosowiskach lub na wapiennych murawach,
  - \*6230 Górskie i niżowe murawy bliźniczkowe (*Nardion* – płaty bogate florystycznie),
  - 6410 Zmiennowilgotne łąki trzęślicowe (*Molinion*),
  - 6510 Niżowe i górskie świeże łąki użytkowane ekstensywnie (*Arrhenatherion elatioris*),
  - \*7110 Torfowiska wysokie z roślinnością torfotwórczą (żywe),
  - 7140 Torfowiska przejściowe i trzęsawiska (przeważnie z roślinnością *Scheuchzeria-Caricetea*),
  - 7230 Górskie i nizinne torfowiska zasadowe o charakterze młak, turzycowisk i mechowisk,
  - 9110 Kwaśne buczyny (*Luzulo-Fagetum*),
  - 9130 Żyzne buczyny (*Dentario glandulosae Fagenion, Galio odorati-Fagenion*),
  - 9170 Grąd środkowoeuropejski i subkontynentalny (*Galio-Carpinetum, Tilio-Carpinetum*),
  - 9190 Kwaśne dąbrowy (*Quercion robori-petraeae*),
  - \*91D0 Bory i lasy bagienne (*Vaccinio uliginosi Betuletum pubescentis, Vaccinio uliginosi Pinetum, Pino mugo-Sphagnetum, Sphagno girgensohnii-Piceetum*) i brzożowo-sosnowe bagienne lasy borealne,
  - \*91E0 Łęgi wierzbowe, topolowe, olszowe i jesionowe (*Salicetum albo-fragilis, Populetum albae, Alnenion glutinoso-incanae*) i olsy źródliskowe,

<sup>2</sup> Kod cyfrowy podany przy nazwach siedlisk przyrodniczych oraz wybranych gatunków roślin i zwierząt zgodnie z rozporządzeniem Ministra Środowiska z dnia 13 kwietnia 2010 r. w sprawie siedlisk przyrodniczych oraz gatunków będących przedmiotem zainteresowania Wspólnoty, a także kryteriów wyboru obszarów kwalifikujących się do uznania lub wyznaczenia jako obszary Natura 2000 (Dz. U. z 2014 r. poz. 1713). „\*” oznacza siedliska priorytetowe

- 91P0 Wyżyny jodłowy bór mieszany (*Abietetum polonicum*),
  - 91T0 Sosnowy bór chrobotkowy (*Cladonio-Pinetum* i chrobotkowa postać *Peucedano-Pinetum*),
  - 3150 Starorzeczka i naturalne eutroficzne zbiorniki wodne ze zbiorowiskami z *Nympheion, Potamion*,
  - 91F0 Łęgowe lasy dębowo-wiązowo-jesionowe (*Ficario-Ulmeum*);
- b) zachowanie i podtrzymanie możliwości trwałego funkcjonowania zbiorowisk roślinnych (w tym chronionych siedlisk przyrodniczych) poprzez zachowanie właściwego stanu ich ochrony,
- c) zachowanie osobliwości przyrodniczych,
- d) zachowanie miedz i okrajków oraz innych stref ekotonowych na obszarach użytkowanych rolniczo,
- e) zachowanie starych drzew, ich grup oraz alei;
- 3) cele ochrony gatunków roślin i grzybów oraz ich siedlisk:
- a) zachowanie rodzimego bogactwa gatunkowego roślin i grzybów właściwego dla regionu i wszystkich występujących w nim siedlisk, w tym szczególnie gatunków podlegających ochronie prawnej,
- b) zapewnienie warunków do wzrostu liczebności populacji rzadkich, ginących i cennych gatunków występujących na terenie Parku, m.in.:
- roślin naczyniowych: rosiczka okrągłolistna *Drosera rotundifolia*, rosiczka długolistna *Drosera anglica*, goździk pyszny *Dianthus superbus*, mącznica lekarska *Arctostaphylos uva-ursi*, arnika górską *Arnica montana*, dzwonek syberyjski *Campanula sibirica*, turzyca *Davalla Carex davalliana*, buławnik mieczolistny *Cephalanthera longifolia*, tojad dziobaty *Aconitum variegatum*, czosnek niedźwiedzi *Allium ursinum*, modrzewnica zwyczajna *Andromeda polifolia*, zawilec wielkokwiatowy (zawilec leśny) *Anemone sylvestris*, orlik pospolity *Aquilegia vulgaris*, parzydło leśne *Aruncus sylvestris*, pokrzyk wilcza jagoda *Atropa bella-donna*, podrzeń żebrowiec *Blechnum spicant*, centuria pospolita (centuria zwyczajna) *Centaurium erythraea*, wiśnia karłowata *Cerasus fruticosa*, pomocnik baldaszkowy *Chimaphila umbellata*, kukułka (storczyk) krwista *Dactylorhiza incarnata*, kukułka (storczyk) szerokolistna *Dactylorhiza majalis*, kukułka (storczyk) plamista *Dactylorhiza maculata*, wawrzynek wilczyłyko *Daphne mezereum*, goździk piaskowy *Dianthus arenarius*, naparstnica zwyczajna *Digitalis grandiflora*, widlicz (widłak) spłaszczony *Diphysastrum complanatum*, czosnek siatkowaty *Allium victorialis*,
  - mszaków: biczyca trójwrębna *Bazzania trilobata*, skosatka zanokcicowata *Plagiochila asplenioides*, tujowiec tamaryszkowaty *Thuidium tamariscinum*, bagniczka pływająca *Cladopodiella fluitans*, czarostka jamkowata *Fossombronia foveolata*, skorpionowiec brunatny *Scorpidium scorpioides*, torfowiec ostrolistny *Sphagnum capillifolium*, torfowiec szorstki *Sphagnum compactum*, torfowiec kończysty *Sphagnum fallax*, torfowiec frędzlowany *Sphagnum fimbriatum*, torfowiec magellański *Sphagnum magellanicum*,
  - grzybów: smardz stożkowaty *Morchella conica*, maślak błotny (żółtawy) *Suillus flavidus*, borowiczak dęty *Boletinus cavipes*, ozorek dębowy *Fistulina hepatica*, soplówka bukowa *Hericium coralloides*, błyskoporek podkorowy (włóknouszek ukośny) *Inonotus obliquus*, siedzuń sosnowy *Sparassis crispa*, lysak ciemnotrzonowy *Gymnopilus picreus*.
- c) ograniczenie rozprzestrzeniania się populacji gatunków obcego geograficznie pochodzenia, w tym szczególnie zagrażających gatunkom rodzimym;
- 4) cele ochrony gatunków zwierząt i ich siedlisk:
- a) zachowanie lub poprawa bogactwa gatunkowego zwierząt w naturalnych siedliskach ich bytowania, w tym szczególnie gatunków rzadkich, zagrożonych i chronionych, np.:
- owady: trzepla zielona *Ophiogomphus cecilia*, zalotka większa *Leucorrhinia pectoralis*, przeplatka aurinia *Euphydryas (Eurodryas, Hypodryas) aurinia*, czerwończyk nieparek *Lycaena dispar*, modraszek telejus *Phengaris teleius (Maculinea teleius)*, czerwończyk fioletek *Lycaena helle*, pachnica dębowa *Osmoderma eremita*, trzmiel parkowy *Bombus hypnorum*, trzmiel gajowy *Bombus lucorum*, trzmiel leśny *Bombus pratorum*,

- minogi i ryby: minóg strumieniowy *Lampetra planeri*, minogi czarnomorskie *Eudontomyzon spp.*, śliz pospolity *Barbatula barbatula*, różanka *Rhodeus amarus (Rhodeus sericeus)*,
  - płazy: traszka grzebieniasta *Triturus cristatus*, kumak nizinny *Bombina bombina*, ropucha zielona *Pseudepidalea viridis*, żaba wodna *Pelophylax esculentus*,
  - gady: padalec zwyczajny *Anguis fragilis*, zaskroniec zwyczajny *Natrix natrix*, żmija zygzakowata *Vipera berus*,
  - ptaki: łabędź niemy *Cygnus olor*, nurogęś *Mergus merganser*, przepiórka *Coturnix coturnix*, czapla biała *Ardea alba*, bąk *Botaurus stellaris*, orlik krzykliwy *Clanga pomarina*, żuraw *Grus grus*, puszczyk *Strix aluco*,
  - ssaki: bóbr europejski *Castor fiber*, ryjówka aksamitna *Sorex araneus*, rzęsorek rzeczek *Neomys fodiens*, nocek rudy *Myotis daubentonii*, gacek brunatny *Plecotus auritus*, nocek duży *Myotis myotis*, popielica *Glis glis*, wilk *Canis lupus*, wydra europejska *Lutra lutra*,
- b) utrzymanie powierzchni dotychczas występującej mozaikowości środowiskowej z dużym udziałem ekotonów, warunkującej bogactwo i różnorodność fauny,
- c) utrzymanie lub odtwarzanie korytarzy ekologicznych umożliwiających migrację zwierząt,
- d) tworzenie stref ochrony dla miejsc rozrodu i regularnego przebywania gatunków tego wymagających,
- e) ochrona ostoi fauny poprzez ograniczanie aktywności turystycznej i innych form użytkowania na obszarach szczególnie cennych pod względem przyrodniczym,
- f) zwiększenie stanu wiedzy o faunie Parku oraz jej wykorzystanie w kształtowaniu świadomości ekologicznej lokalnej społeczności;
- 5) cele ochrony walorów krajobrazowych:
- a) zachowanie i kształtowanie regionalnych cech fizjonomii krajobrazu parku związanych z tradycyjnymi sposobami gospodarowania oraz budownictwa,
  - b) zachowanie punktów, ciągów i przedpól widokowych charakterystycznych dla Parku,
  - c) zapewnienie właściwej ekspozycji zabytków,
  - d) zachowanie historycznych cech zabudowy regionalnej, charakterystycznych historycznych układów urbanistycznych i ruralistycznych,
  - e) zachowanie i odtwarzanie charakterystycznych układów zadrzewień, w tym zwłaszcza alei przydrożnych;
- 6) cele ochrony walorów kulturowych:
- a) zachowanie, wyeksponowanie i właściwe wykorzystanie elementów dziedzictwa kulturowego w sposób zapewniający trwałe zachowanie tych wartości,
  - b) rewitalizacja i rewaloryzacja przekształconych lub częściowo zniszczonych elementów dziedzictwa kulturowego,
  - c) ochrona, utrwalanie, eksponowanie i promowanie tożsamości kulturowej obszaru Parku, w szczególności:
    - historycznych struktur osadniczych oraz swoistego charakteru zabudowy wiejskiej,
    - obiektów sakralnych, historycznych cmentarzy wraz z obiektami sepulkralnymi oraz miejsc pamięci narodowej,
    - obiektów archeologicznych posiadających własną formę terenową,
    - ludowej kultury niematerialnej regionu, w tym folkloru muzycznego, tanecznego, zwyczajów, obrzędów i uroczystości ludowych, legend oraz gwary,
  - d) poprawa dostępności do obiektów dziedzictwa kulturowego.

## Rozdział 2

### Przyrodnicze, społeczne i gospodarcze uwarunkowania realizacji celów ochrony przyrody



§ 2.1. Przyrodniczymi, społecznymi i gospodarczymi uwarunkowaniami realizacji celów ochrony przyrody Parku są:

- 1) uwarunkowania wynikające z zapisów uchwały nr XLIX/870/14 Sejmiku Województwa Świętokrzyskiego z dnia 13 listopada 2014 roku w sprawie utworzenia Cisowsko-Orłowińskiego Parku Krajobrazowego (Dz. Urz. Woj. Świętokrzyskiego z 2014 r. poz. 3146 z późn. zm.), w tym zwłaszcza w zakresie celów ochrony Parku oraz zakazów obowiązujących na jego obszarze;
- 2) uwarunkowania wynikające z obowiązujących przepisów, w tym planów ochrony lub planów zadań ochronnych, odnoszących się do obiektów i obszarów położonych w granicach Parku, a objętych innymi formami ochrony, w tym zwłaszcza obszaru Natura 2000, rezerwatów przyrody i innych form ochrony, wynikających z ustawy z dnia 16 kwietnia 2004 r. o ochronie przyrody (Dz. U. z 2022 r. poz. 916), w tym istniejących na dzień 30.07.2022 r., to jest:
  - a) obszar Natura 2000 Lasy Cisowsko-Orłowińskie PLH260040,
  - b) rezerваты przyrody:
    - „Białe Ługi”, nr PL.ZIPOP.1393.RP.1437 w rej. CRFOP,
    - „Cisów im. Prof. Zygmunta Czubińskiego” nr PL.ZIPOP.1393.RP.1311 w rej. CRFOP,
    - „Zamczysko”, nr PL.ZIPOP.1393.RP.1436 w rej. CRFOP;
  - c) pomniki przyrody żywej i nieożywionej:
    - Cis pospolity *Taxus baccata*, gmina: Raków, miejscowość: Rembów, nr PL.ZIPOP.1393.PP.2604162.41 w rej. CRFOP,
    - Wychodnia geologiczna, gmina: Daleszyce, miejscowość: Sieraków, nr PL.ZIPOP.1393.PP.2604053.84 w rej. CRFOP,
    - Rumowisko skalne, gmina: Daleszyce, miejscowość: Cisów, nr PL.ZIPOP.1393.PP.2604053.85 w rej. CRFOP,
    - Wychodnia geologiczna diabazów, gmina: Daleszyce, miejscowość: Widelki, nr PL.ZIPOP.1393.PP.2604053.6095 w rej. CRFOP,
    - Grupa drzew – trzy dęby bezszypułkowe *Quercus petraea*, gmina: Daleszyce, nadleśnictwo: Daleszyce, leśnictwo: Trzemosna, nr PL.ZIPOP.1393.PP.2604053.197 w rej. CRFOP,
    - Cis pospolity *Taxus baccata*, gmina: Daleszyce, miejscowość: Cisów – Zakościele, nr PL.ZIPOP.1393.PP.2604053.241 w rej. CRFOP,
    - Grupa drzew – sześć cisów pospolitych *Taxus baccata*, gmina: Daleszyce, miejscowość: Cisów, nr PL.ZIPOP.1393.PP.2604053.242 w rej. CRFOP,
    - Cis pospolity *Taxus baccata*, gmina: Daleszyce, miejscowość: Cisów, nr PL.ZIPOP.1393.PP.2604053.243 w rej. CRFOP,
    - Cis pospolity *Taxus baccata*, gmina: Daleszyce, miejscowość: Cisów, nr PL.ZIPOP.1393.PP.2604053.244 w rej. CRFOP,
    - Głaz narzutowy, gmina: Raków, miejscowość: Bardo, nr PL.ZIPOP.1393.PP.2604162.281 w rej. CRFOP,
    - Dąb szypułkowy *Quercus robur*, gmina: Daleszyce, nadleśnictwo: Daleszyce, leśnictwo: Trzemosna, nr PL.ZIPOP.1393.PP.2604053.509 w rej. CRFOP,
    - Trzy lipy drobnolistne *Tilia cordata*, gmina: Daleszyce, miejscowość: Cisów, nr PL.ZIPOP.1393.PP.2604053.533 w rej. CRFOP,
    - Dąb szypułkowy *Quercus robur*, gmina: Raków, miejscowość: Wola Wąkopna, nr PL.ZIPOP.1393.PP.2604162.552 w rej. CRFOP,
    - Cis pospolity *Taxus baccata*, gmina: Daleszyce, miejscowość: Szczecno, nr PL.ZIPOP.1393.PP.2604053.6097 w rej. CRFOP,
    - Dąb szypułkowy *Quercus robur*, gmina: Daleszyce, miejscowość: Widelki, nr PL.ZIPOP.1393.PP.2604053.562 w rej. CRFOP,

- Dąb bezszypułkowy *Quercus petraea*, gmina: Daleszyce, miejscowość: Szczecno, nr PL.ZIPOP.1393.PP.2604053.647 w rej. CRFOP,
- Dąb szypułkowy *Quercus robur*, gmina: Daleszyce, nadleśnictwo: Daleszyce, leśnictwo: Trzemosna, nr PL.ZIPOP.1393.PP.2604053.6054 w rej. CRFOP,
- Dąb szypułkowy *Quercus robur*, gmina: Daleszyce, nadleśnictwo: Daleszyce, leśnictwo: Trzemosna, nr PL.ZIPOP.1393.PP.2604053.6055 w rej. CRFOP,
- Dąb szypułkowy *Quercus robur*, gmina: Daleszyce, nadleśnictwo: Daleszyce, leśnictwo: Trzemosna, nr PL.ZIPOP.1393.PP.2604053.6056 w rej. CRFOP,
- Dąb szypułkowy *Quercus robur*, gmina: Daleszyce, nadleśnictwo: Daleszyce, leśnictwo: Trzemosna, nr PL.ZIPOP.1393.PP.2604053.6057 w rej. CRFOP,
- Kamień, gmina: Daleszyce, nadleśnictwo: Daleszyce, leśnictwo: Trzemosna, nr PL.ZIPOP.1393.PP.2604053.6066 w rej. CRFOP;

d) stanowiska dokumentacyjne:

- Pozostałości dawnego górnictwa rud żelaza, gmina: Daleszyce, miejscowość: Borków, nr PL.ZIPOP.1393.SD.7 w rej. CRFOP,
- Wychodnia geologiczna lamprofirów, gmina: Daleszyce, nadleśnictwo: Daleszyce, nr PL.ZIPOP.1393.SD.272 w rej. CRFOP;

e) użytki ekologiczne:

- Śródleśna łąka - trwały użytek zielony, gmina: Łągów, miejscowość: Orłowiny, nr PL.ZIPOP.1393.UE.2604072.2 w rej. CRFOP,
- Bagno, gmina: Daleszyce, miejscowość: Widełki, nr PL.ZIPOP.1393.UE.2604053.4 w rej. CRFOP,
- Bagno, gmina: Raków, miejscowość: Smyków, nr PL.ZIPOP.1393.UE.2604162.5 w rej. CRFOP,
- Bagno, gmina: Raków, miejscowość: Smyków, nr PL.ZIPOP.1393.UE.2604162.6 w rej. CRFOP,
- Śródleśne Bagno, gmina: Raków, miejscowość: Smyków, nr PL.ZIPOP.1393.UE.2604162.7 w rej. CRFOP,
- Torfowisko przejściowe, gmina: Daleszyce, miejscowość: Cisów, nr PL.ZIPOP.1393.UE.2604053.34 w rej. CRFOP;

f) zespół przyrodniczo-krajobrazowy:

- „Ostra Górka”, gmina: Daleszyce, miejscowość: Niwy Daleszyckie, nr PL.ZIPOP.1393.ZPK.158 w rej. CRFOP;

3) uwarunkowania wynikające z obowiązujących przepisów odnoszących się do obiektów objętych formami ochrony wynikających z ustawy z dnia 23 lipca 2003 r. o ochronie zabytków i opiece nad zabytkami (Dz. U. z 2022 r. poz. 840):

- Rezerwat archeologiczno-przyrodniczy Góra Zamczysko, gmina: Bieliny, miejscowość: Makoszyn, nr wpisu do rejestru zabytków: 3Aa z dnia 21.08.1986 r.,
- Kościół parafialny pw. Św. Wojciecha, gmina: Daleszyce, miejscowość: Cisów, nr wpisu do rejestru zabytków: A.305 z 14.01.1957 r. i z 15.06.1967 r.,
- Cmentarz parafialny tzw. stary, gmina: Daleszyce, miejscowość: Cisów, nr wpisu do rejestru zabytków: A.306, decyzja z 25.06.1992 r.,
- Cmentarz parafialny tzw. nowy, gmina: Daleszyce, miejscowość: Cisów, nr wpisu do rejestru zabytków: A.307, decyzja z 25.06.1992 r.,
- Zespół kościoła parafialnego pw. Nawiedzenia Najświętszej Marii Panny wraz z cmentarzem przykościelnym, gmina: Raków, miejscowość: Bardo, nr wpisu do rejestru zabytków: A.451/1-2 z 31.10.1947 r. i 15.04.1967 r.,
- Pozostałości zamku obronnego wraz z fosą, gmina: Raków, miejscowość: Rembów, nr wpisu do rejestru zabytków: A.457 z 27.04.1984 r.,

- Zespół dworski oraz pozostałości XVII-wiecznego parku, gmina: Raków, miejscowość: Rembów, nr wpisu do rejestru zabytków: A.458/1-2 z 28.04.1984 r.;
- 4) uwarunkowania wynikające z obowiązujących studiów uwarunkowań i kierunków zagospodarowania przestrzennego oraz miejscowych planów zagospodarowania przestrzennego oraz innych obowiązujących na obszarze Parku dokumentów planistycznych i strategicznych gmin: Bieliny, Daleszyce, Łągów, Pierzchnica, Raków, powiatu kieleckiego oraz województwa świętokrzyskiego;
- 5) uwarunkowania wynikające z planu urządzenia lasu Nadleśnictwa Daleszyce i Łągów, uproszczonych planów urządzenia lasów innej własności oraz dokumentów strategicznych Regionalnej Dyrekcji Lasów Państwowych w Radomiu;
- 6) uwarunkowania wynikające z celów ochrony środowiska oraz celów ochrony przyrody przyjętych w międzynarodowych, krajowych, regionalnych, lokalnych i branżowych dokumentach strategicznych;
- 7) uwarunkowania wynikające z aktualnego stanu oraz naturalnych i antropogenicznych zmian środowiska, w tym zwłaszcza zasobów przyrody obszaru Parku i terenów otaczających;
- 8) uwarunkowania wynikające z aktualnego stanu oraz zmian zagospodarowania przestrzennego obszaru Parku i terenów otaczających;
- 9) uwarunkowania wynikające z przyjęcia następujących założeń rozwoju zrównoważonego obszaru Parku:
  - a) umożliwienie zachowania i wzbogacania oraz popularyzacji wartości przyrodniczych, w tym krajobrazowych Parku w warunkach zrównoważonego rozwoju,
  - b) podejmowanie działań na rzecz ochrony i kształtowania wartości krajobrazowych, które powinny dotyczyć zarówno krajobrazów naturalnych, jak i historycznie ukształtowanych i tradycyjnych krajobrazów kulturowych,
  - c) preferowanie form działalności społeczno-gospodarczej zgodnej z regionalną tradycją oraz gwarantujących utrzymanie wysokich wartości przyrodniczych, w tym krajobrazowych, to jest:
    - leśnictwa i gospodarki leśnej zgodnej z potrzebami ochrony przyrody,
    - rolnictwa zrównoważonego i ekologicznego,
    - obsługi turystyki krajoznawczej i kwalifikowanej oraz agroturystyki,
    - nieuciążliwego dla środowiska przetwórstwa lokalnych zasobów przyrodniczych,
  - d) włączenie problematyki ochrony walorów przyrodniczych i kulturowych w zakres strategii rozwoju województwa świętokrzyskiego, powiatu kieleckiego oraz gmin: Bieliny, Daleszyce, Łągów, Pierzchnica, Raków a także uwzględnienie jej w ich polityce przestrzennej,
  - e) uwzględnienie w planach gospodarowania wodami oraz warunkach korzystania z wód zlewni rzek Czarnej Nidy i Czarnej Staszowskiej zaleceń związanych z ochroną wód Parku,
  - f) zharmonizowanie planu urządzenia lasu Nadleśnictwa Daleszyce i Łągów oraz uproszczonych planów urządzenia lasów gruntów innej własności z potrzebami ochrony wartości przyrodniczych, w tym krajobrazowych, w formie przewidzianej przez obowiązujące przepisy prawa,
  - g) kształtowanie przyjaznych postaw wobec przyrody, jako dziedzictwa i dobra wspólnego, w tym poprzez promocję i udostępnienie turystyczne Parku i prowadzenie działalności dydaktycznej,
  - h) rozpowszechnianie informacji o najbardziej interesujących obiektach przyrodniczych w zakresie, w którym nie stanowi to zagrożenia dla stanu ich zachowania.

### **Rozdział 3**

#### **Identyfikacja oraz określenie sposobów eliminacji lub ograniczania istniejących i potencjalnych zagrożeń wewnętrznych i zewnętrznych oraz ich skutków**

§ 3.1. Identyfikacja oraz określenie sposobów eliminacji lub ograniczania istniejących i potencjalnych zagrożeń wewnętrznych oraz ich skutków:

<b>Lp.</b>	<b>Identyfikacja zagrożeń (Rodzaj zagrożenia: I – istniejące, P – potencjalne)</b>	<b>Sposoby eliminacji lub ograniczenia istniejących i potencjalnych zagrożeń i ich skutków</b>
------------	--	--

1.	Degradacja punktów i otwarć widokowych poprzez brak należytej pielęgnacji zieleni powodująca przesłanianie cennych widoków. (I/P)	Opracowanie analiz krajobrazowych dotyczących stanu istniejącego punktów, ciągów i przedpola widokowych oraz formułowanie wytycznych w zakresie prowadzenia czynnej ochrony ekspozycji. Prowadzenie zabiegów pielęgnacyjnych zieleni w miejscach o istotnym znaczeniu dla ekspozycji widokowej.
2.	Zarastanie przez drzewa i krzewy, cennych naukowo odsłoneń geologicznych. (I/P)	Wycinka drzew i krzewów prowadząca do odsłonięcia cennych stanowisk geologicznych. Monitorowanie stanu obiektów.
3.	Zaśmiecanie terenu Parku. (I/P)	Zwiększenie ilości tablic informujących o zakazie śmiecenia i konsekwencjach związanych z nieprzestrzeganiem tych zasad. Likwidacja nielegalnych wysypisk śmieci. Prowadzenie edukacji ekologicznej społeczeństwa. Prowadzenie kontroli terenów szczególnie narażonych na zaśmiecanie.
4.	Dewastacja terenu Parku przez nielegalne uprawianie sportów motorowych (powodujące m.in.: niszczenie szaty roślinnej i siedlisk, rozjeżdżanie stoków wzgórz, generujące hałas odstraszaający zwierzęta). (I/P)	Zwiększenie ilości tablic informujących o zakazie ruchu pojazdów oraz parkowania w miejscach niedozwolonych. Monitorowanie miejsc szczególnie narażonych na dewastację. Tworzenie torów dla quadów, motorów oraz ścieżek rowerowych poza terenami cennymi przyrodniczo. Edukacja ekologiczna społeczeństwa.
5.	Nielegalna eksploatacja surowców mineralnych. (I/P)	Prowadzenie eksploatacji surowców mineralnych zgodnie z obowiązującymi przepisami i koncesjami.
6.	Erozja wodna i wietrzna powodująca niszczenie pokrywy glebowej, zmiany ukształtowania terenu oraz przyczyniająca się do degradacji obszaru. (I/P)	Dostosowywanie sposobów użytkowania gruntów rolnych do warunków środowiskowych, w tym: – zalesianie lub utrzymywanie roślinności łąkowej na terenach najbardziej narażonych na erozję, – stosowanie orki w poprzek stoku na terenach użytkowanych rolniczo.
7.	Zanieczyszczenie gleb metalami ciężkimi (Cu, Cd, Pb, Zn), zakwaszenie gleb. (I/P)	Zapobieganie przedostawaniu się zanieczyszczeń do gleb. Racjonalne stosowanie nawozów sztucznych i pestycydów. Promocja rolnictwa ekologicznego.
8.	Zanieczyszczenie wód podziemnych nawozami sztucznymi i pestycydami oraz wód powierzchniowych i podziemnych ściekami komunalnymi. (I/P)	Racjonalne stosowanie nawozów sztucznych i pestycydów. Uporządkowanie gospodarki wodno-ściekowej na terenie Parku. Promocja rolnictwa ekologicznego. Prowadzenie edukacji ekologicznej społeczeństwa.
9.	Niskie emisje z palenisk kotłowni przydomowych w miejscowościach położonych na terenie Parku powodujące ponadnormatywne stężenie benzo(a)pirenu i pyłu zawieszzonego. (I/P)	Zmiana urządzeń grzewczych na bardziej nowoczesne. Promocja instrumentów finansowo-prawnych motywujących do stosowania odnawialnych źródeł energii. Prowadzenie edukacji w zakresie możliwości wykorzystania ekologicznych źródeł energii.
10.	Przekroczenie norm hałasu. (P)	Stosowanie nowoczesnych technologii tłumiących hałas na drogach, budowa „zielonych ekranów”.
11.	Zaniechanie użytkowania rolnego, łąkarskiego, pasterskiego uruchamiające procesy sukcesji wtórej, inwazje gatunków obcych i ekspansywnych gatunków rodzimych. (I/P)	Utrzymanie lub przywracanie użytkowania gruntów ornych, łąk i pastwisk. Prowadzenie edukacji na temat szkód w przyrodzie powodowanych zaniechaniem gospodarowania gruntami.
12.	Niekontrolowany ruch turystyczny. (I)	Ustawienie tablic informacyjnych.

		Wyznaczenie ścieżek dydaktycznych po atrakcyjnych pod względem przyrodniczym miejscach po uzgodnieniu lokalizacji proponowanych ścieżek dydaktycznych z zarządzającym/nadzorującym terenem.
13.	Nielegalne wypalanie traw i zarośli. (I/P)	Prowadzenie kontroli w okresie nasilonego zagrożenia pożarowego. Edukacja ekologiczna społeczeństwa o skutkach wypalania traw.
14.	Sukcesja na torfowiskach. (I)	Prowadzenie zabiegów ochrony czynnej.
15.	Eliminacja martwego drewna prowadząca do obniżenia bioróżnorodności. (I/P)	Dążenie do pozostawiania martwego drewna, odpowiedniego dla składu gatunkowego, fazy rozwojowej i zasad zachowania trwałości drzewostanów.
16.	Przerywanie połączeń ekologicznych oraz izolacja poszczególnych komponentów Parku wskutek zabudowy nowych terenów. (I/P)	Uwzględnienie połączeń ekologicznych w polityce przestrzennej, w tym wyłączenie intensywnej zabudowy z terenów korytarzy ekologicznych.
17.	Zagrożenie dla tras migracyjnych zwierząt spowodowane ruchem pojazdów mechanicznych po drogach. (I/P)	Ustawienie tablic ostrzegawczych oraz innych elementów infrastruktury drogowej na odcinkach krzyżowania dróg z trasami migracyjnymi zwierząt. Budowa wzdłuż jezdni sąsiadujących z siedliskami płazów zapór uniemożliwiających ich wychodzenie na drogę. Budowa pod lub nad drogami przejść pozwalających na swobodną migrację zwierząt.
18.	Usuwanie drzew starych, obumarłych i zamierających, posiadających największą wartość biocenotyczną dla bezkręgowców, ptaków i nietoperzy. (P)	Zwiększenie udziału drzew starych, dziuplastych, zasobów martwego drewna, pni, wykrotów i posuszu podczas prowadzenia zabiegów w lasach.
19.	Osuszanie terenów podmokłych. (I/P)	Zwiększanie naturalnej retencji poprzez spowalnianie odpływu wód z obszarów leśnych i terenów użytkowanych rolniczo.
20.	Kłusownictwo. (I/P)	Prowadzenie działań edukacyjnych wśród społeczeństwa. Kontrole terenów szczególnie narażonych na kłusownictwo.
21.	Niszczenie elementów infrastruktury i małej architektury turystycznej, wpływające negatywnie na stan zagospodarowania przestrzennego i udostępnienie Parku. (I/P)	Wnioskowanie do gmin i innych organizacji zaangażowanych w rozwój regionu (fundacji, stowarzyszeń, towarzystw) o uruchamianie programów aktywizacji turystycznej terenu Parku.
22.	Brak spójności architektonicznej zabudowy wsi i niewykorzystywanie potencjału dziedzictwa kulturowego regionu negatywnie wpływające na zrównoważony i harmonijny rozwój. (I/P)	Opracowanie wytycznych – wskazań w postaci wzornika architektonicznego dla nowopowstającej zabudowy z uwzględnieniem uwarunkowań historyczno-kulturowych wynikających z analizy tradycyjnej zabudowy obszaru Parku.
23.	Lokalizacja linii energetycznych i masztów telekomunikacyjnych w miejscach atrakcyjnych widokowo, mogąca zaburzać ekspozycję czynną i bierną. (I/P)	Wykonywanie analiz krajobrazowych i ekspertyz z uwzględnieniem poszanowania walorów widokowych i wskazaniem najmniej kolidujących lokalizacji dla elementów infrastruktury technicznej.
24.	Niewystarczająca dbałość o stan techniczny obiektów zabytkowych – nie podejmowanie prac i zabiegów konserwatorskich. (I/P)	Egzekwowanie przepisów prawnych w zakresie ochrony zabytków i opieki nad zabytkami.
25.	Ograniczona dostępność obiektów zabytkowych. (I/P)	Organizowanie dni otwartych umożliwiających zwiedzanie obiektów zabytkowych.

26.	Brak należytego oznakowania i informacji o obiektach zabytkowych. (I/P)	Wnioskowanie do gmin, innych instytucji i organizacji o wprowadzanie i realizację programów dotyczących ochrony dziedzictwa kulturowego regionu. Oznakowanie obiektów zabytkowych.
27.	Zanikanie twórczości ludowej wyrażonej w postaci małej architektury przydomowej. (I)	Brak możliwości eliminacji/ograniczenia zagrożenia.
28.	Brak lub niewystarczająca ilość obiektów stanowiących miejsca spotkań, organizacji wystaw, warsztatów itp. wspomagających lokalnych twórców. (I)	Przywrócenie funkcji Domu Twórczości Ludowej w Sędku jako miejsca skupiającego mieszkańców wsi z terenu Parku i turystów lub wyznaczenie nowego miejsca dla działalności kulturalnej. Zaangażowanie zarządców świetlic wiejskich, domów seniora, ośrodków edukacji w aktywną działalność kulturalną.
29.	Zanikanie wartości etnograficznych w architekturze (chałup mieszkalnych i obiektów gospodarczych). (I/P)	Opracowanie wytycznych – wskazań w formie wzornika architektonicznego dla nowopowstającej zabudowy z uwzględnieniem uwarunkowań historyczno-kulturowych wynikających z analizy tradycyjnej zabudowy obszaru Parku.
30.	Wprowadzanie nasadzeń zieleni niezgodnych z siedliskiem i typowym krajobrazem wiejskim i podmiejskim przy nowo powstających obiektach. (I/P)	Wnioskowanie do gmin o wprowadzanie do opracowań planistycznych zapisów dotyczących zalecanego składu gatunkowego roślin przy nowo powstających obiektach mieszkalnych i usługowych. Przygotowanie propozycji składu gatunkowego roślin do wykorzystania przy wykonywaniu nasadzeń.
31.	Przekształcanie tradycyjnej struktury pól uprawnych i zanikanie oryginalnych podziałów gruntów. (I/P)	Zachowanie tradycyjnej struktury pól uprawnych i oryginalnych podziałów gruntów.

2. Identyfikacja oraz określenie sposobów eliminacji lub ograniczenia istniejących i potencjalnych zagrożeń zewnętrznych i ich skutków dla Cisowsko-Orłowińskiego Parku Krajobrazowego:

Lp.	Identyfikacja zagrożeń (Rodzaj zagrożenia: I – istniejące, P – potencjalne)	Sposoby eliminacji lub ograniczenia istniejących i potencjalnych zagrożeń i ich skutków
1.	Eksploatacja złóż kopalin położonych w sąsiedztwie Parku, na terenie gminy Łagów, powodująca emisję pyłów, wzrost stężenia spalin samochodowych, zmianę stosunków wodnych oraz wzrost natężenia hałasu na terenie Parku. (I)	Prowadzenie zakładów wydobywczych zgodnie z normami i obowiązującymi przepisami prawnymi oraz koncesjami. Zraszanie obszaru wyrobisk oraz urządzeń rozdrabniających urobek w celu zminimalizowania emisji pyłów.
2.	Zanieczyszczenia powietrza powodowane niską emisją z palenisk kotłowni przydomowych napływające na teren Parku, powodujące ponadnormatywne stężenie benzo(a)pirenu i pyłu zawieszzonego. (I)	Zmiana urządzeń grzewczych na bardziej nowoczesne, niskoemisyjne. Promocja instrumentów finansowo-prawnych motywujących mieszkańców do wykorzystywania odnawialnych źródeł energii. Prowadzenie edukacji na temat ekologicznych źródeł energii.
3.	Zanieczyszczenia powietrza (m.in. związkami siarki i azotu) docierające na teren Parku z bliskiego i dalszego sąsiedztwa powodujące zakwaszenie gleb. (I/P)	Brak możliwości przeciwdziałania w skali lokalnej.
4.	Rozbudowa sieci komunikacyjnej regionu skutkująca przecięciem korytarzy	Brak możliwości przeciwdziałania w skali lokalnej.

	ekologicznych, izolacją populacji zwierząt i fragmentacją siedlisk. (I/P)	
5.	Niekontrolowane zagęszczanie zabudowy w otulinie Parku, powodujące degradację walorów krajobrazowych w zakresie widoków dalekich (ekspozycji biernej). (I/P)	Przekazywanie rekomendacji dotyczących ochrony walorów krajobrazowych Parku do gminnych dokumentów planistycznych i strategicznych.
6.	Brak dbałości o kształtowanie ekspozycji biernej Parku pomimo funkcjonowania znakomitych powiązań widokowych z sąsiednimi terenami objętymi ochroną – Świętokrzyskim Parkiem Narodowym. (I/P)	Współpraca jednostek i instytucji dotycząca sporządzenia spójnych wytycznych w zakresie ochrony i kierunków działań z poszanowaniem walorów widokowych ponadlokalnych.

## Rozdział 4

### Obszary realizacji działań ochronnych

§ 4.1. W obrębie Parku wyznacza się następujące obszary realizacji działań ochronnych, zwane dalej strefami:

- 1) strefa A – obszary o najwyższym rygorze ochrony. W strefie wyznacza się podstrefy: A-1, A-2, A-3, A-4, A-5.

Obszary znajdujące się w strefie A to obszary dotychczas objęte formami ochrony przyrody i zabytków, obszary o unikatowych walorach przyrodniczo-kulturowych lub obszary proponowane do objęcia formami ochrony przyrody, w tym ochroną obszarową;

- 2) strefa B – obszary o wysokim rygorze ochrony. W strefie wyznacza się podstrefy: B-1, B-2, B-3, B-4, B-5, B-6, B-7.

Obszary znajdujące się w strefie B to obszary o bardzo wysokich walorach przyrodniczo-kulturowych, na terenie których występują formy ochrony przyrody, takie jak: pomniki przyrody żywej i nieożywionej, użytki ekologiczne, stanowiska dokumentacyjne, zespół przyrodniczo-krajobrazowy oraz obiekty wpisane do gminnych ewidencji zabytków. Zlokalizowane są tu priorytetowe punkty widokowe, przedpola widoków i ciągi widokowe;

- 3) strefa C – obszary o umiarkowanym rygorze ochrony. W strefie wyznacza się podstrefy: C-1, C-2, C-3, C-4, C-5, C-6, C-7, C-8, C-9, C-10.

Obszary znajdujące się w strefie C to obszary lasów o dominującej funkcji gospodarczej, tereny lasów prywatnych oraz tereny wsi z dominującą współczesną zabudową.

2. Lokalizację obszarów działań ochronnych wskazano na mapie projektowanych działań ochronnych.

2. Działania w stosunku do przedmiotów ochrony – obszaru Natura 2000 PLH260040 Lasy Cisowsko-Orłowińskie położonego w granicach Parku Krajobrazowego określa Zarządzenie Regionalnego Dyrektora Ochrony Środowiska w Kielcach z dnia 31 marca 2014 r. w sprawie ustanowienia planu zadań ochronnych dla obszaru Natura 2000 Lasy Cisowsko-Orłowińskie PLH260040 (Dz. Urz. Woj. Świętokrzyskiego z 2014 r. poz. 1141 z późn. zm.).

## Rozdział 5

### Zakres prac związanych z ochroną przyrody i kształtowaniem krajobrazu

§ 5. Określa się następujący zakres prac związanych z ochroną przyrody i kształtowaniem krajobrazu:

- 1) zaleca się objęcie dodatkowymi formami ochrony prawnej następujących obszarów i obiektów o najwyższych wartościach przyrodniczo-krajobrazowych:
  - a) obszary o cennych wartościach przyrodniczych wskazane do objęcia obszarową formą ochrony przyrody:

Lp.	Kod strefy	Proponowana nazwa	Lokalizacja	Charakterystyka
1.	A-4	„Las Bardzki”	powiat: Kielecki gmina: Łągów obręb: 159 Nadleśnictwo: Łągów Leśnictwo: Orłowiny	Obszar położony we wschodniej części Wzgórz Bardziańskich. Obejmuje teren naturalnego lasu wyżynnego świeżego, w drzewostanie którego przeważają buki, jodły i dęby. Występują tu różnorodne formy ukształtowania terenu – wąwozy lessowe w różnym stadium rozwoju, strumienie oraz źródła. Na terenie Lasu Bardzkiego można spotkać rzadkie, cenne i objęte ochroną gatunki roślin i zwierząt, m.in.: żywiec gruczołowaty <i>Cardamine glandulosa</i> , płonnik pospolity <i>Polytrichum commune</i> , tujowiec tamaryszkowaty <i>Thuidium tamariscinum</i> , jeż wschodni <i>Erinaceus roumanicus</i> , bogatka <i>Parus major</i> , czubotka <i>Lophophanes cristatus</i> , mysikrólik <i>Regulus regulus</i> , sosnówka <i>Periparus ater</i> , sikora uboga <i>Poecile palustris</i> , dzięcioł duży <i>Dendrocopos major</i> , borsuk <i>Meles meles</i> , wiewiórka pospolita <i>Sciurus vulgaris</i> . Od 2006 r. na tym terenie nie prowadzi się prac w zakresie gospodarki leśnej.
2.	A-3	Powiększenie rezerwatu przyrody „Zamczysko”	powiat: Kielecki gmina: Bieliny obręb: 116 Nadleśnictwo: Łągów Leśnictwo: Widelki	Obszar położony na południowy zachód od rezerwatu „Zamczysko”, obejmuje Górę Wysokówkę. Porośnięty jest przez fitocenozy buczyny karpackiej <i>Dentario glandulosae-Fagetum</i> o pełnym składzie gatunkowym. Można tam spotkać rzadkie, cenne i objęte ochroną gatunki roślin i zwierząt, takie jak: czosnek niedźwiedzi <i>Allium ursinum</i> , otocznicza lśniąca <i>Pyrenula nitida</i> , jeż wschodni <i>Erinaceus roumanicus</i> , dzięcioł duży <i>Dendrocopos major</i> , kowalik <i>Sitta europaea</i> .

b) obiekty o cennych wartościach przyrodniczych wskazane do objęcia ochroną, jako pomnik przyrody:

Lp.	Kod strefy	Lokalizacja	Charakterystyka
1.	B-7	powiat: Kielecki gmina: Daleszyce Nadleśnictwo: Daleszyce Leśnictwo: Sieraków Wydzielenie: 38c	Buk zwyczajny <i>Fagus sylvatica</i> obwód pnia na wysokości 1,3 m od poziomu gruntu: 350 cm.
2.	B-7	powiat: Kielecki gmina: Daleszyce Nadleśnictwo: Daleszyce Leśnictwo: Sieraków Wydzielenie: 77g	Buk zwyczajny <i>Fagus sylvatica</i> obwód pnia na wysokości 1,3 m od poziomu gruntu: 325 cm.
3.	B-7	powiat: Kielecki gmina: Daleszyce Nadleśnictwo: Daleszyce Leśnictwo: Sieraków Wydzielenie: 77f	Buk zwyczajny <i>Fagus sylvatica</i> obwód pnia na wysokości 1,3 m od poziomu gruntu: 322 cm.
4.	B-7	powiat: Kielecki gmina: Daleszyce	Buk zwyczajny <i>Fagus sylvatica</i>



		Nadleśnictwo: Daleszyce Leśnictwo: Sieraków Wydzielenie: 60i	obwód pnia na wysokości 1,3 m od poziomu gruntu: 355 cm.
5.	B-7	powiat: Kielecki gmina: Daleszyce Nadleśnictwo: Daleszyce Leśnictwo: Włochy Wydzielenie: 26f	Dąb bezszypułkowy <i>Quercus petraea</i> obwód pnia na wysokości 1,3 m od poziomu gruntu: 402 cm.
6.	B-7	powiat: Kielecki gmina: Daleszyce Nadleśnictwo: Daleszyce Leśnictwo: Sieraków Wydzielenie: 55n	Dąb bezszypułkowy <i>Quercus petraea</i> obwód pnia na wysokości 1,3 m od poziomu gruntu: 360 cm.
7.	B-7	powiat: Kielecki gmina: Daleszyce Nadleśnictwo: Daleszyce Leśnictwo; Sieraków Wydzielenie: 37c	Dąb bezszypułkowy <i>Quercus petraea</i> obwód pnia na wysokości 1,3 m od poziomu gruntu: 370 cm.
8.	B-7	powiat: Kielecki gmina: Daleszyce Nadleśnictwo: Daleszyce Leśnictwo: Sieraków Wydzielenie: 55i	Lipa drobnolistna <i>Tilia cordata</i> obwód pnia na wysokości 1,3 m od poziomu gruntu: 302 cm.

- 2) zaleca się objęcie w celu pełniejszej i bardziej skutecznej ochrony krajobrazów kulturowych Parku, dodatkowymi formami ochrony następujących obszarów i obiektów o najwyższych wartościach kulturowych:

Lp.	Kod strefy	Lokalizacja	Proponowana forma ochrony:	Charakterystyka
1.	B-7	gmina: Daleszyce; Nadleśnictwo: Daleszyce; Leśnictwo: Sieraków, oddz. nr 53, 54; gmina: Bieliny; Nadleśnictwo: Łagów; Leśnictwo: Widelki, oddz. nr 105, 115.	wpis do gminnej ewidencji zabytków	Pozostałości tartaku z II wojny światowej, na trasie dawnej kolejki leśnej z Kielc do Złotej Wody oraz kamiennych przepustów na nasypie.

- 3) zaleca się uwzględnienie w trakcie prac nad audytem krajobrazowym województwa świętokrzyskiego wykonywanym zgodnie z art. 38a Ustawy z dnia 27 marca 2003 r. o planowaniu i zagospodarowaniu przestrzennym (Dz. U. z 2022 r. poz. 503 z późn. zm.) proponowanych stref ochrony krajobrazów:

Lp.	Kod strefy	Proponowana nazwa	Lokalizacja	Charakterystyka
1.	A-1	Rezerwat przyrody „Białe Ługi” wraz z terenami przyległych siedlisk łągowych oraz siedliska ekstensywnie	gmina: Daleszyce	Obejmuje obszar rezerwatu przyrody „Białe Ługi” oraz tereny lasów łągowych, olsy i grądy, występujące w sąsiedztwie rezerwatu. Cała strefa znajduje się w granicach obszaru Natura 2000 Lasy Cisowsko-Orłowińskie PLH260040. Występują tu rzadkie, cenne i objęte ochroną gatunki roślin i

		użytkowanych niżowych łąk świeżych		zwierząt, m.in.: bóbr europejski <i>Castor fiber</i> , rosiczka okrągłolistna <i>Drosera rotundifolia</i> , wawrzynek wilczełyko <i>Daphne mezereum</i> , widłak wroniec <i>Huperzia selago</i> , widlicz (widłak) spłaszczony <i>Diphasiastrum complanatum</i> , żmija zygzakowata <i>Vipera berus</i> , zaskroniec zwyczajny <i>Natrix natrix</i> .
2.	A-2	Rezerwat „Cisów im. Prof. Zygmunta Czubińskiego” wraz z terenami wsi Cisów	gmina: Daleszyce	Obszar ten charakteryzuje się wysokimi walorami krajobrazowymi i historyczno-kulturowymi. Teren znajduje się w granicach obszaru Natura 2000 Lasy Cisowsko-Orłowińskie PLH260040. Występują tu rzadkie, cenne i objęte ochroną gatunki roślin i zwierząt, m.in.: cis pospolity <i>Taxus baccata</i> , paprotnik kolczysty <i>Polystichum aculeatum</i> , bielistka siwa <i>Leucobryum glaucum</i> , pustułka rurkowata <i>Hypogymnia tubulosa</i> , sikora uboga <i>Poecile palustris</i> , rudzik <i>Erithacus rubecula</i> , lerka <i>Lullula arborea</i> .
3.	A-3	Rezerwat przyrody „Zamczysko” wraz z terenami proponowanego powiększenia rezerwatu	gmina: Bieliny	Teren ten charakteryzuje się wysokimi walorami krajobrazowymi i historyczno-kulturowymi. Znajduje się w granicach obszaru Natura 2000 Lasy Cisowsko-Orłowińskie PLH260040. Występują tu rzadkie, cenne i objęte ochroną gatunki roślin i zwierząt, m.in.: czosnek niedźwiedzi <i>Allium ursinum</i> , otocznicza lśniąca <i>Pyrenula nitida</i> , jeż wschodni <i>Erinaceus roumanicus</i> , dzięcioł duży <i>Dendrocopos major</i> , kowalik <i>Sitta europaea</i> .
4.	A-4	Las Bardzki	gmina: Łagów	Obszar położony malowniczo we wschodniej części Wzgórz Bardziańskich. Występują tu różnorodne formy ukształtowania terenu – wąwozy lessowe w różnym stadium rozwoju, strumienie oraz źródła. W drzewostanie przeważają: buki, jodły, dęby. Można spotkać rzadkie, cenne i objęte ochroną gatunki roślin i zwierząt, m.in.: żywiec gruczołowaty <i>Cardamine glanduligera</i> , płonnik pospolity <i>Polytrichum commune</i> , tujowiec tamaryszkowaty <i>Thuidium tamariscinum</i> , jeż wschodni <i>Erinaceus roumanicus</i> , bogatka <i>Parus major</i> , czubatka <i>Lophophanes cristatus</i> , mysikrólik <i>Regulus regulus</i> .
5.	A-5	Wieś Dębno wraz z terenami przyległymi – obszarem siedliska ekstensywnie użytkowanych niżowych łąk świeżych	gmina: Raków	Wieś Dębno charakteryzuje się wysokimi walorami kulturowymi ze względu na unikatowy układ przestrzenny z II poł. XVI w. Posiada rozległy rynek będący pozostałością czasów miejskich. Zarówno układ przestrzenny miejscowości, jak i dwie kapliczki zlokalizowane na terenie wsi, wpisane są do Gminnej Ewidencji Zabytków. Wieś położona jest nieopodal rzeki Czarna Staszowska. Występują tu rzadkie, cenne i objęte ochroną gatunki roślin i zwierząt, takie jak: dzwonek piłkowany <i>Campanula serrata</i> , kukułka (storczyk) krwista <i>Dactylorhiza incarnata</i> , bóbr europejski <i>Castor fiber</i> , samotnik <i>Tringa ochropus</i> , gąsiorek <i>Lanius collurio</i> , derkacz <i>Crex crex</i> , pliszka górska <i>Motacilla cinerea</i> , dzięcioł czarny <i>Dryocopus martius</i> .

§ 6. Określa się następujący zakres prac związanych z ochroną zasobów abiotycznych i gleb odnoszący się do całego obszaru Parku:

- 1) zaleca się ochronę cennych obiektów geomorfologicznych i geologicznych, m.in. poprzez:
  - a) ochronę przed niszczącym działaniem człowieka (wandalizmem) wynikającym z niekontrolowanej antropopresji:
    - kontrola terenowa cennych obiektów w celu ochrony przed niszczącym działaniem człowieka (np. rozjeżdżaniem stoków wzgórz przez pojazdy crossowe, zaśmiecaniem terenu, zadeptywaniem),
    - przygotowanie i zamontowanie tablic informujących o cennych odsłonięciach geologicznych i obiektach geomorfologicznych,
  - b) kontrolę stopnia zarośnięcia cennych obiektów przez odrosty drzew i krzewy,
  - c) odstąpienie od lokalizacji nowych obiektów budowlanych w dolinach rzecznych, m.in. Czarnej Nidy i Czarnej Staszowskiej oraz w strefach krawędzi doliny; zaleca się lokalizowanie nowej zabudowy możliwie jak najdalej od krawędzi dolin rzecznych,
  - d) wykorzystywanie naturalnych form ukształtowania powierzchni na terenach przeznaczonych pod zabudowę w celu niedopuszczenia do nieodwracalnego przekształcania form terenu;
- 2) zaleca się zapewnienie trwałego funkcjonowania ekosystemów wodnych i od wody zależnych oraz powstrzymanie przesuszenia i degradacji gleb hydrogenicznych, m.in. poprzez:
  - a) odstąpienie od działań powodujących obniżanie zwierciadła wód podziemnych (np. nadmierna eksploatacja wód podziemnych, budowa urządzeń drenarskich i rowów odwadniających w dolinach rzecznych oraz na krawędziach tarasów zalewowych i wysoczyzn),
  - b) odstąpienie od przekształcania śródleśnych i śródpolnych lokalnych obniżen terenu, naturalnych i antropogenicznych oczek wodnych w wysypiska odpadów stałych, odstojniki ścieków,
  - c) odstąpienie od zmieniania stosunków wodnych, jeżeli zmiany te nie służą ochronie przyrody lub racjonalnej gospodarce rolnej, leśnej, wodnej lub rybackiej,
  - d) przeciwdziałanie degradacji (przesuszaniu) gleb terenów nieleśnych na skutek obniżania poziomu wód gruntowych,
  - e) promocję i edukację w zakresie rolnictwa ekologicznego;
- 3) zaleca się ograniczenie zanieczyszczenia i degradacji gleb, m.in. poprzez:
  - a) odstąpienie od przeznaczania gruntów, na których występują gleby chronione w rozumieniu ustawy z dnia 3 lutego 1995 r. o ochronie gruntów rolnych i leśnych na cele nierolnicze i nieleśne,
  - b) przeciwdziałanie nieuporządkowanemu rozwojowi zabudowy,
  - c) tworzenie wolnych przestrzeni między obszarami zabudowy w celu utrzymania kierunku procesów glebotwórczych, właściwych dla danego terenu (np. przemywanie),
  - d) utrzymanie i tworzenie pasów roślinności niskiej i wysokiej wzdłuż dróg i miedz śródpolnych oraz rowów odwadniających na terenach łąk i turzycowisk,
  - e) ochronę przed zainwestowaniem gleb klas bonitacyjnych II – IVb;
- 4) zaleca się poprawę stanu Jednolitych Części Wód Powierzchniowych, m. in. poprzez:
  - a) wdrażanie zapisów Planu Gospodarowania Wodami odnośnie JCW na terenie Parku,
  - b) podjęcie działań zmierzających do ograniczenia zanieczyszczenia wód;
- 5) zaleca się ochronę jakości powietrza atmosferycznego oraz przeciwdziałanie nadmiernemu hałasowi, m.in. poprzez:
  - a) prowadzenie działań na rzecz wymiany urządzeń grzewczych na niskoemisyjne,
  - b) przeciwdziałanie zanieczyszczeniom komunikacyjnym oraz emisji pyłów i gazów, m.in. poprzez wprowadzanie szpalerów drzew wzdłuż dróg o największym natężeniu ruchu,
  - c) opracowanie i wdrożenie programów ograniczania „niskiej emisji”,
  - d) prowadzenie edukacji ekologicznej społeczeństwa.

§ 7. Określa się następujący zakres prac związanych z ochroną gatunków roślin i grzybów dziko występujących oraz ich siedlisk, odnoszący się do obszarów Parku, w których gatunki te lub ich siedliska występują:

- 1) zaleca się zachowanie różnorodności zbiorowisk roślinnych właściwych dla ekosystemów leśnych regionu, m.in. poprzez:
  - a) realizację zapisów planu urządzenia lasu Nadleśnictwa Daleszyce i Łagów oraz planów urządzenia lasu innej własności, planu zadań ochronnych dla obszaru Natura 2000 PLH260040 Lasy Cisowsko-Orłowińskie, planów ochrony rezerwatów przyrody: „Cisów im. Prof. Zygmunta Czubińskiego”, „Zamczysko”, „Białe Ługi”,
  - b) wykonywanie czynności gospodarczych w lasach niepaństwowych w oparciu o szczegółowe zapisy Zasad Hodowli Lasu, Instrukcji Urządzania Lasu, Instrukcji Ochrony Lasu regulujących, m.in. kwestie pozostawiania przestojów, martwego drewna, tyczenia szlaków zrywkowych itp.,
  - c) stosowanie zasad zagospodarowania określonych w Zarządzeniu 11A Dyrektora Generalnego Lasów Państwowych realizowanych w ramach zadań wynikających z bieżącej działalności Nadleśnictwa Daleszyce i Łagów,
  - d) pozostawianie w drzewostanach oraz na zrębach kęp starodrzewu z udziałem drzew dziuplastych, martwych i zamierających, o znaczeniu biocenotycznym, wraz z runem i podrostem, a także posuszu liściastego jałowego i czynnego oraz posuszu iglastego w ilościach uniemożliwiających inicjowanie ognisk gradacyjnych; pozostawiane kępy drzewostanu należy lokalizować w miarę możliwości w miejscu występowania chronionych gatunków roślin, grzybów i zwierząt, jeżeli to nie wywiera negatywnego wpływu na warunki ich życia; niewprowadzanie gatunków obcych geograficznie i ekologicznie, w tym także na poletkach zgryzowych i innych poletkach łowieckich,
  - e) pozostawianie martwego drewna,
  - f) stopniowe ograniczanie udziału gatunków obcych geograficznie i ekologicznie w lasach według wskazań planu urządzenia lasu Nadleśnictwa Daleszyce i Łagów,
  - g) sadzenie na obrzeżach zakładanych upraw leśnych, domieszkowych i biocenotycznych gatunków drzew i krzewów występujących na różnych siedliskach lasów naturalnych i półnaturalnych,
  - h) stosowanie cięć selekcyjnych o charakterze grupowym (popieranie biogrup), przy pielęgnacji i ochronie drzewostanów,
  - i) dostosowanie metod zrywki do lokalnych warunków, tak by zminimalizować powstające szkody zarówno dotyczące gleby, jak i pozostających na powierzchni drzew oraz roślinności runa; planowanie prac z zakresu użytkowania, tak by nie kolidowały z ekologicznymi uwarunkowaniami środowiskowymi takimi jak: stanowiska roślin chronionych,
  - j) zwiększanie naturalnej retencji poprzez spowalnianie odpływu wód z obszarów leśnych, w tym z siedliska przyrodniczego jakim jest łęg,
  - k) prowadzenie edukacji ekologicznej społeczeństwa;
- 2) zaleca się zachowanie różnorodności zbiorowisk roślinnych właściwych dla ekosystemów łąkowych i murawowych regionu, m.in. poprzez:
  - a) realizację zapisów planu zadań ochronnych dla obszaru Natura 2000 PLH260040 Lasy Cisowsko-Orłowińskie, planów ochrony rezerwatów przyrody: „Cisów im. Prof. Zygmunta Czubińskiego”, „Zamczysko”, „Białe Ługi”,
  - b) utrzymanie lub przywrócenie powierzchni, struktury i charakteru użytków zielonych, ekstensywnego sposobu ich użytkowania wraz z pasmami zadrzewień, zakrzewień i miedz,
  - c) prowadzenie inwentaryzacji stanowisk występowania chronionych, rzadkich i zagrożonych gatunków roślin i grzybów objętych ochroną czynną oraz objęcie ich w miarę potrzeb zadaniami ochronnymi,
  - d) objęcie działań ochrony czynnej kontrolą monitoringową,

- e) prowadzenie monitoringu gatunków rzadkich i zagrożonych, a także gatunków inwazyjnych, stanowiących zagrożenie dla rodzimej różnorodności biologicznej oraz gatunków konfliktowych,
  - f) ochronę i zachowanie zadrzewień i zakrzewień śródpolnych, przydrożnych i nadwodnych,
  - g) zachowanie starodrzewu w obrębie parków, miejscowości, ciągów komunikacyjnych oraz posesji z wyłączeniem egzemplarzy mogących tworzyć przetamowania na rzekach i zagrożenie powodziowe, a także przy drogach i ścieżkach stwarzających zagrożenie dla pojazdów i ludzi,
  - h) odstąpienie od zaorywania miedz, niszczenia lub zwężania stref ekotonowych zwłaszcza na granicy pole-las, las-łąka/murawa,
  - i) ograniczenie populacji inwazyjnych gatunków roślin,
  - j) prowadzenie edukacji ekologicznej wśród społeczeństwa;
- 3) zaleca się zwiększenie stanu wiedzy na temat szaty roślinnej i grzybów oraz jej wykorzystania w kształtowaniu świadomości konieczności jej ochrony wśród lokalnej społeczności, m.in. poprzez:
- a) prowadzenie edukacji ekologicznej,
  - b) prowadzenie badań szaty roślinnej i grzybów,
  - c) inwentaryzację gatunków chronionych,
  - d) inwentaryzację siedlisk przyrodniczych.

**§ 8.** Określa się następujący zakres prac związanych z ochroną gatunków zwierząt dziko występujących oraz ich siedlisk, odnoszący się do obszarów Parku, w których gatunki te lub ich siedliska występują:

- 1) zaleca się zachowanie lub poprawę bogactwa gatunkowego zwierząt w naturalnych siedliskach ich bytowania, w tym szczególnie gatunków rzadkich, zagrożonych i chronionych, m.in. poprzez:
- a) realizację zapisów planu urządzenia lasu Nadleśnictwa Daleszyce i Łagów oraz planów urządzenia lasu innej własności, poddanych procedurze strategicznej oceny oddziaływania na środowisko,
  - b) realizację zapisów planu zadań ochronnych dla obszaru Natura 2000 PLH260040 Lasy Cisowsko-Orłowińskie, planów ochrony rezerwatów przyrody: „Cisów im. Prof. Zygmunta Czubińskiego”, „Zamczysko”, „Białe Ługi”,
  - c) wykonywanie czynności gospodarczych w lasach niepaństwowych w oparciu o szczegółowe zapisy Zasad Hodowli Lasu, Instrukcji Urządzania Lasu, Instrukcji Ochrony Lasu regulujących, m.in. kwestie pozostawiania przestojów, martwego drewna, tyczenia szlaków zrywkowych itp.,
  - d) pozostawianie w drzewostanach oraz na zrębach kęp starodrzewu z udziałem drzew dziuplastych, martwych i zamierających, o znaczeniu biocenotycznym, wraz z runem i podrostem, a także posuszu liściastego jałowego i czynnego oraz posuszu iglastego w ilościach uniemożliwiających inicjowanie ognisk gradacyjnych; pozostawiane kępy drzewostanu należy lokalizować w miarę możliwości, w miejscu występowania chronionych gatunków roślin, grzybów i zwierząt, jeżeli to nie wywiera negatywnego wpływu na warunki ich życia; niewprowadzanie gatunków obcych geograficznie i ekologicznie, w tym także na poletkach zgryzowych i innych poletkach łowieckich,
  - e) pozostawianie martwego drewna,
  - f) utrzymanie istniejącej sieci korytarzy ekologicznych,
  - g) ograniczanie populacji inwazyjnych gatunków zwierząt,
  - h) ochronę i zachowanie zadrzewień i zakrzewień śródpolnych, przydrożnych i nadwodnych;
- 2) zaleca się zwiększenie stanu wiedzy na temat fauny parku i jej wykorzystania do kształtowania świadomości ekologicznej lokalnej społeczności, m.in. poprzez:
- a) prowadzenie badań bezkręgowców i kręgowców,
  - b) inwentaryzację gatunków chronionych,
  - c) inwentaryzację siedlisk przyrodniczych,
  - d) prowadzenie edukacji przyrodniczej społeczeństwa;
- 3) w celu utrzymania lub odtwarzania korytarzy ekologicznych umożliwiających migrację zwierząt zaleca się:

- a) w przypadku budowy nowych lub modernizacji istniejących dróg – stosowanie przepustów pod drogami,
- b) budowę zapór ograniczających wejście zwierząt na drogę,
- c) ograniczenie do niezbędnego minimum grodzienia działek pozostających w użytkowaniu rolniczym.

**§ 9.** W strefach A (A-1 – A-5) oraz B (B-1 – B-7) należy prowadzić prace przewidziane w:

- 1) planie zadań ochronnych dla obszaru Natura 2000 PLH260040 Lasy Cisowsko-Orłowińskie ustanowionym Zarządzeniem Regionalnego Dyrektora Ochrony Środowiska w Kielcach;
- 2) planie ochrony rezerwatu przyrody „Cisów im. Prof. Zygmunta Czubińskiego”;
- 3) planie ochrony rezerwatu przyrody „Zamczysko”;
- 4) planie ochrony rezerwatu przyrody „Białe Ługi”.

**§ 10.** Określa się następujący zakres prac związanych z ochroną wartości krajobrazu kulturowego oraz obiektów dziedzictwa kulturowego:

- 1) zaleca się zachowanie walorów widokowych Parku, m.in. poprzez:
  - a) przeciwdziałanie powstawaniu chaotycznej zabudowy o niewłaściwej lokalizacji, gabarytach i niskiej jakości architektonicznej,
  - b) przeciwdziałanie wprowadzaniu nasadzeń zieleni towarzyszącej nowo powstającym obiektom niezgodnych z siedliskiem i typowym krajobrazem wiejskim i podmiejskim,
  - c) przeciwdziałanie degradacji punktów i otwarcie widokowych poprzez brak odpowiedniej gospodarki zielenią, powodującej przesłanianie cennych widoków,
  - d) przeciwdziałanie lokalizacji dominant krajobrazowych (głównie masztów telekomunikacyjnych) w miejscach zakłócających ekspozycję widokową,
  - e) przeciwdziałanie przekształcaniu tradycyjnej struktury pól uprawnych i zanikaniu oryginalnych podziałów gruntów,
  - f) przeciwdziałanie wycinaniu i degradacji zadrzewień i zakrzewień śródpolnych,
  - g) przeciwdziałanie lokalizowaniu zabudowy w wyższych partiach stoków górskich, zaburzającej widoczność;
- 2) zaleca się zachowanie i ochronę elementów kultury materialnej charakterystycznej dla Parku, m.in. poprzez:
  - a) dbanie o stan techniczny obiektów zabytkowych – podejmowanie prac i zabiegów konserwatorskich,
  - b) podejmowanie działań w celu wpisywania nowych, cennych obiektów do ewidencji konserwatorskich,
  - c) podejmowanie działań w celu zwiększenia dostępności obiektów zabytkowych (np. kościołów),
  - d) podejmowanie działań w celu rozbudowy infrastruktury turystycznej, kanalizującej ruch turystyczny w pobliżu obiektów zabytkowych,
  - e) oznakowanie i zamieszczanie informacji o obiektach zabytkowych na przykład w formie: tablic edukacyjnych, informacyjnych, drogowskazów itp.,
  - f) podejmowanie działań w celu przywrócenia twórczości ludowej wyrażonej w detalach architektonicznych oraz elementach małej architektury przydomowej,
  - g) podejmowanie działań w celu zwiększenia ilości obiektów będących miejscami spotkań, organizacji wystaw, warsztatów itp., wspomagających lokalnych twórców,
  - h) przeciwdziałanie zanikaniu tradycyjnych obiektów architektonicznych – domów mieszkalnych, obiektów gospodarczych i małej architektury, takich jak: kapliczki, ogrodzenia, studnie, gołębniki itp.

**§ 11.** Określa się następujący zakres prac związanych z rozwojem funkcji turystycznych, rekreacyjnych i edukacyjnych:

- 1) zaleca się ograniczenie niekorzystnego oddziaływania turystyki, rekreacji i edukacji na stan Parku, m.in. poprzez:
  - a) zwiększenie ilości tablic informujących o zakazie ruchu pojazdów oraz parkowania w miejscach niedozwolonych, o zakazie śmiecenia i konsekwencjach związanych z nieprzestrzeganiem tych zasad,
  - b) wprowadzenie monitoringu w miejscach szczególnie narażonych na dewastację, zaśmiecanie,
  - c) tworzenie torów dla quadów, motocykli oraz ścieżek rowerowych poza terenami cennymi przyrodniczo,
  - d) zwiększenie kontroli miejsc najczęściej uczęszczanych przez turystów,
  - e) egzekwowanie przepisów dotyczących utrzymania porządku w gminach,
  - f) likwidację nielegalnych wysypisk śmieci,
  - g) prowadzenie edukacji ekologicznej społeczeństwa,
  - h) organizowanie akcji sprzątania terenów cennych pod względem przyrodniczym,
  - i) kanalizowanie ruchu turystyki rowerowej przez odpowiednie znakowanie szlaków;
- 2) zaleca się zwiększenie zainteresowania turystów Parkiem, m.in. poprzez:
  - a) promowanie walorów przyrodniczych, turystycznych i rekreacyjnych Parku podczas wycieczek, rajdów, prelekcji, spotkań, audycji radiowych i telewizyjnych oraz w internecie,
  - b) rozbudowę bazy noclegowej i gastronomicznej, ze szczególnym uwzględnieniem gospodarstw agroturystycznych,
  - c) wyposażenie w infrastrukturę (m.in. wiaty, tablice informacyjne) ścieżek edukacyjnych i szlaków turystycznych.

## **Rozdział 6**

### **Obszary udostępniane dla celów naukowych, edukacyjnych, turystycznych, rekreacyjnych, amatorskiego połowu ryb i dla innych form gospodarowania oraz sposoby korzystania z tych obszarów**

**§ 12.1.** Dla celów naukowych udostępnia się cały obszar Parku, o ile przepisy odrębne nie stanowią inaczej oraz określa się następujące sposoby korzystania:

- 1) zaleca się powiadomienie, i tam gdzie jest to wymagane przepisami odrębnymi uzyskanie zgody właściciela lub zarządzającego danym obiektem lub terenem na prowadzenie badań na obszarze Parku;
  - 2) zaleca się współdziałanie instytucji i osób prowadzących badania naukowe z dyrektorem Parku oraz innymi jednostkami zarządzającymi lub sprawującymi nadzór nad obszarem badań, w tym udostępnianie im uzyskanych wyników badań za zgodą autorów oraz zachowaniem i poszanowaniem praw autorskich wynikających z przepisów odrębnych.
2. Dla celów edukacyjnych udostępnia się cały obszar Parku, o ile przepisy odrębne nie stanowią inaczej oraz określa się następujące sposoby korzystania:
- 1) zaleca się tworzenie infrastruktury, takiej jak: chatownie i wieże, umożliwiającej prowadzenie obserwacji przyrodniczych, zwłaszcza ptaków, uzupełnionej tablicami dydaktycznymi, po uzyskaniu zgody właściciela, zarządcy lub sprawującego nadzór nad danym obszarem oraz odpowiednich instytucji sprawujących nadzór;
  - 2) zaleca się prowadzenie edukacji związanej z ochroną przyrody i krajobrazu, polegającej na włączaniu uczestników w działania na rzecz przywracania lub utrzymania walorów przyrodniczych, kulturowych, turystycznych, w tym m.in. w inwentaryzacje przyrodnicze, projektowanie i wykonywanie ścieżek dydaktycznych i szlaków turystycznych;
  - 3) zaleca się prowadzenie aktywnej edukacji historyczno-kulturowej polegającej, m.in. na organizowaniu prelekcji, warsztatów, innych wydarzeń kulturalnych, spotkań ze świadkami wydarzeń historycznych, ginących zawodów oraz innych przejawów tradycji, folkloru, a także kultury ludowej z elementami charakterystycznymi dla obszaru Parku.

3. Dla celów turystycznych i rekreacyjnych oraz amatorskiego połowu ryb udostępnia się cały obszar Parku, o ile przepisy odrębne nie stanowią inaczej oraz określa się następujące sposoby korzystania:
- 1) zaleca się na terenie Parku rozwijanie następujących rodzajów turystyki:
    - a) turystyka poznawcza: ekoturystyka, geoturystyka, ornitologiczna, historyczna, krajoznawcza, w tym realizowana z wykorzystaniem zasobów Parku, Lasów Państwowych i innych podmiotów zajmujących się organizacją tego rodzaju turystyki,
    - b) turystyka kwalifikowana: piesza, rowerowa i konna, realizowana głównie w oparciu o sieć wyznaczonych szlaków,
    - c) turystyka wypoczynkowa: pobytowa, weekendowa, agroturystyka, realizowana w oparciu o istniejącą, rozwijaną i modernizowaną bazę noclegową i żywieniową,
    - d) turystyka edukacyjno-historyczna oparta o miejsca szczególnie cenne pod względem archeologicznym i historycznym;
  - 2) dopuszcza się do amatorskiego połowu ryb wszystkie zbiorniki i ciek wodne Parku należące do Skarbu Państwa, z wyjątkiem akwenów wyłączonych z użytkowania rybackiego na podstawie przepisów odrębnych;
  - 3) zaleca się biwakowanie w miejscach do tego wyznaczonych lub innych miejscach po uzyskaniu zgody właściciela lub zarządzającego terenem, przy przestrzeganiu przepisów odrębnych;
  - 4) zaleca się utrzymanie przebiegu istniejących szlaków turystyki pieszej, rowerowej i ścieżek dydaktycznych oraz renowację i uzupełnienie towarzyszącej im infrastruktury turystycznej;
  - 5) zaleca się dopuszczenie korekty przebiegu istniejących szlaków turystycznych i ścieżek dydaktycznych, szczególnie tam, gdzie niezbędne jest ograniczenie negatywnego wpływu ruchu turystycznego na przyrodę Parku;
  - 6) zaleca się utworzenie ścieżek dydaktycznych wyposażonych w odpowiednią infrastrukturę, m.in. tablice informacyjne, wiaty, stojaki na rowery na trasach: po Lesie Bardzkim, na Górę Kiełki, z Ośrodka Edukacji w Niwach do zbiorników retencyjnych;
  - 7) zaleca się wyposażenie szlaków turystycznych i ścieżek dydaktycznych w odpowiednią infrastrukturę towarzyszącą, w tym: miejsca odpoczynku z zadaszeniami, kładki, pomosty, wieże widokowe, itp., z uwzględnieniem wymogów ochrony walorów przyrodniczych i krajobrazowych;
  - 8) zaleca się rozwój elementów zagospodarowania turystycznego, w tym tablic informacyjnych i drogowskazów, innych elementów małej architektury i pozostałych obiektów przeznaczonych do obsługi ruchu turystycznego, zwłaszcza w miejscach jego koncentracji, przy głównych ciągach komunikacyjnych Parku oraz w punktach eksponowania walorów Parku;
  - 9) zaleca się sukcesywne podnoszenie standardu technicznego bazy noclegowej i gastronomicznej, parkingów oraz innych elementów infrastruktury turystycznej, a także likwidację lub modernizację obiektów dysharmonijnych w krajobrazie;
  - 10) zaleca się rozpowszechnianie informacji o obiektach przyrodniczych i kulturowych Parku, za wyjątkiem sytuacji, w których zagrażałoby to ich ochronie.
4. Do celów gospodarki rolnej udostępnia się szczególnie strefy B-1 – B-7 i C-1 – C-10 oraz pozostałe obszary Parku, gdzie istnieją odpowiednie warunki do jej prowadzenia, a realizacja nie zagraża celom ochrony Parku oraz o ile odrębne przepisy nie stanowią inaczej.
5. Do celów gospodarki leśnej udostępnia się szczególnie strefy B-1 – B-7 i C-1 – C-10 oraz pozostałe obszary Parku, gdzie istnieją odpowiednie warunki do jej prowadzenia, a realizacja nie zagraża celom ochrony Parku oraz o ile odrębne przepisy nie stanowią inaczej.
6. Dla celów rozwoju zainwestowania udostępnia się szczególnie strefy C-1 – C-10.

## **Rozdział 7**

### **Ustalenia do studiów uwarunkowań i kierunków zagospodarowania przestrzennego i miejscowych planów zagospodarowania przestrzennego gmin oraz do planu zagospodarowania przestrzennego województwa świętokrzyskiego dotyczące eliminacji lub ograniczenia zagrożeń**



**§ 13.** 1. Określa się następujące zasady do uwzględnienia w nowych studiach uwarunkowań i kierunków zagospodarowania przestrzennego oraz miejscowych planach zagospodarowania przestrzennego dla gmin: Bieliny, Daleszyce, Łagów, Pierzchnica, Raków, w zakresie zasobów abiotycznych i gleb dotyczące eliminacji lub ograniczenia zagrożeń:

- 1) zaleca się stosowanie „ekologicznych” sposobów produkcji rolniczej, uwzględniających zapisy kodeksu dobrej praktyki rolniczej (ograniczenie degradacji fizycznej i chemicznej gleb, eutrofizacji i zanieczyszczenia wód powierzchniowych i podziemnych) na obszarach użytkowanych rolniczo;
  - 2) zaleca się rozbudowę infrastruktury wodociągowej i kanalizacyjnej wraz z rozwojem zabudowy mieszkaniowej, usługowej i przemysłowej;
  - 3) zaleca się stosowanie w gospodarce leśnej wszelkich zabiegów „wodochronnych” i „glebochronnych”;
  - 4) zaleca się stosowanie do ogrzewania budynków nowoczesnych, energo- i materiałooszczędnych systemów grzewczych z wykorzystaniem paliw niskoemisyjnych;
  - 5) zaleca się dążenie do sukcesywnej modernizacji istniejących kotłowni i oparcia systemu ogrzewania o paliwa niskoemisyjne (np. gaz ziemny, biomasa) lub/i energię elektryczną;
  - 6) zaleca się wykorzystywanie odnawialnych źródeł energii, niepowodujących degradacji środowiska przyrodniczego i krajobrazu (np. kolektory słoneczne, panele fotowoltaiczne, pompy ciepła itp.);
  - 7) zaleca się zmniejszanie energochłonności budynków służących realizacji celów publicznych poprzez ich termomodernizację;
  - 8) zaleca się likwidację nielegalnych wysypisk śmieci i przeciwdziałanie ich powstawaniu;
  - 9) zaleca się gromadzenie, odprowadzanie i unieszkodliwianie odpadów stałych zgodnie z obowiązującymi przepisami, w sposób określony w planach gospodarki odpadami;
  - 10) zaleca się ograniczenie lokalizacji nowych składowisk odpadów;
  - 11) zaleca się dążenie do zachowania istniejących pasów zieleni lub wprowadzania nowych zadrzewień i zakrzewień, które stanowiąc będą naturalną barierę dla hałasu i zanieczyszczeń.
2. Określa się następujące zasady do uwzględnienia w nowych studiach uwarunkowań i kierunków zagospodarowania przestrzennego oraz miejscowych planach zagospodarowania przestrzennego dla gmin: Bieliny, Daleszyce, Łagów, Pierzchnica, Raków, w zakresie ochrony szaty roślinnej i grzybów dotyczące eliminacji lub ograniczenia zagrożeń:
- 1) zaleca się stosowanie w gospodarce leśnej wszelkich zabiegów „wodochronnych” i „glebochronnych”;
  - 2) zaleca się utrzymanie i powiększanie terenów lasów wg zasad gospodarki leśnej;
  - 3) zaleca się przeznaczanie gruntów leśnych na cele nieleśne zgodnie z obowiązującymi w tym zakresie przepisami;
  - 4) zaleca się utrzymanie dotychczasowej funkcji rolnej (grunty rolne, łąki i pastwiska);
  - 5) zaleca się utrzymanie istniejących trwałych użytków zielonych (bez zmiany na grunty orne);
  - 6) zaleca się nieintensyfikowanie produkcji rolnej;
  - 7) zaleca się stosowanie „ekologicznych” sposobów produkcji rolniczej, uwzględniającej zapisy kodeksu dobrej praktyki rolniczej (ograniczenie degradacji fizycznej i chemicznej gleb, eutrofizacji i zanieczyszczenia wód powierzchniowych i podziemnych) na obszarach użytkowanych rolniczo;
  - 8) zaleca się ograniczenie stosowania nawozów sztucznych i pestycydów oraz stosowanie w maksymalnym stopniu metody nawożenia naturalnego, a także płodozmianu;
  - 9) zaleca się ograniczenie do niezbędnego minimum grodzenia działek pozostających w użytkowaniu rolniczym;
  - 10) zaleca się dążenie do zachowania istniejących pasów zieleni lub wprowadzania nowych zadrzewień i zakrzewień, które stanowiąc będą naturalną barierę dla hałasu i zanieczyszczeń;
  - 11) przy wyznaczaniu terenów przeznaczonych do zalesień zaleca się:
    - a) dążenie do tworzenia zwartych kompleksów leśnych o racjonalnej granicy polno-leśnej, a także tworzenia zwartego systemu przyrodniczego, łącznie z innymi obszarami o funkcjach ekologicznych,

- b) przyjęcie za obszary dopuszczalnych zalesień terenów łączących istniejące kompleksy leśne, które spełniają lub potencjalnie mogą spełniać funkcję tras migracji zwierząt,
  - c) ograniczenie zalesiania na siedliskach występowania chronionych gatunków roślin, grzybów i zwierząt.
3. Określa się następujące zasady do uwzględnienia w nowych studiach uwarunkowań i kierunków zagospodarowania przestrzennego oraz miejscowych planach zagospodarowania przestrzennego gmin: Bieliny, Daleszyce, Łągów, Pierzchnica, Raków w zakresie ochrony zwierząt dotyczące eliminacji lub ograniczenia zagrożeń:
- 1) zaleca się stosowanie „ekologicznych” sposobów produkcji rolniczej, uwzględniającej zapisy kodeksu dobrej praktyki rolniczej (ograniczenie degradacji fizycznej i chemicznej gleb, eutrofizacji i zanieczyszczenia wód powierzchniowych i podziemnych) na obszarach użytkowanych rolniczo;
  - 2) zaleca się ograniczenie do niezbędnego minimum grodzenia działek pozostających w użytkowaniu rolniczym;
  - 3) zaleca się zachowanie korytarzy ekologicznych umożliwiających swobodną migrację zwierząt;
  - 4) zaleca się w stosunku do korytarzy ekologicznych biegnących dolinami rzek, a także je przecinających – pozostawienie nieregulowanych odcinków rzek i cieków wraz z ich naturalną obudową biologiczną;
  - 5) zaleca się rezygnację z wyznaczania nowych terenów pod zabudowę, które powodowałyby przerwanie drożności korytarzy ekologicznych;
  - 6) w celu ochrony płazów odbywających masowe wędrówki w poszukiwaniu zbiorników wodnych oraz ochrony innych zwierząt – w miejscach krzyżowania korytarzy ekologicznych z drogami, zaleca się stosowanie przepustów pod drogami w przypadku budowy nowych lub modernizacji istniejących dróg oraz budowę zapór ograniczających wejście zwierząt na drogę.
4. Określa się następujące zasady do uwzględnienia w nowych studiach uwarunkowań i kierunków zagospodarowania przestrzennego oraz miejscowych planach zagospodarowania przestrzennego gmin: Bieliny, Daleszyce, Łągów, Pierzchnica, Raków w zakresie ochrony walorów krajobrazowych i kulturowych dotyczące eliminacji lub ograniczenia zagrożeń:
- 1) zaleca się ochronę obiektów zabytkowych oraz ich przedpola widokowego;
  - 2) zaleca się prowadzenie prac renowacyjnych przy obiektach zabytkowych;
  - 3) zaleca się ochronę punktów, ciągów i przedpola widokowych, przed zabudową w celu zachowania walorów ekspozycji;
  - 4) zaleca się tworzenie nowych szlaków turystycznych i rozbudowę infrastruktury turystycznej;
  - 5) zaleca się prowadzenie sieci infrastruktury technicznej w sposób jak najmniej ingerujący w środowisko przyrodnicze i krajobraz;
  - 6) zaleca się wznoszenie masztów przekaźnikowych tylko w sytuacji, gdy jest to konieczne; proponuje się grupowanie przekaźników różnych operatorów na jednym maszcie;
  - 7) zaleca się stosowanie w elementach infrastruktury turystycznej i rekreacyjnej tradycyjnych, regionalnych form architektonicznych;
  - 8) zaleca się przeciwdziałanie rozpraszaniu zabudowy na terenach eksponowanych krajobrazowo;
  - 9) zaleca się wznoszenie zabudowy nawiązującej do tradycyjnych form architektury w granicach Parku, harmonizującej z krajobrazem;
  - 10) zaleca się otaczanie zabudowy zielenią z zastosowaniem gatunków rodzimych, zgodnych z siedliskiem.
5. Określa się następujące zasady do uwzględnienia w nowych studiach uwarunkowań i kierunków zagospodarowania przestrzennego oraz miejscowych planach zagospodarowania przestrzennego gmin: Bieliny, Daleszyce, Łągów, Pierzchnica, Raków w zakresie funkcji turystycznych, rekreacyjnych i edukacyjnych dotyczące eliminacji lub ograniczenia zagrożeń:
- 1) zaleca się ochronę punktów, ciągów, przedpola widokowych, przed zabudową w celu zachowania walorów ekspozycji;
  - 2) zaleca się przeciwdziałanie rozpraszaniu zabudowy na terenach eksponowanych krajobrazowo;

- 3) zaleca się prowadzenie prac renowacyjnych przy obiektach zabytkowych, cennych i wartościowych z uwagi na walory historyczno-kulturowe;
- 4) zaleca się tworzenie nowych szlaków turystycznych i ścieżek edukacyjnych;
- 5) zaleca się tworzenie przystanków turystycznych w miejscach strategicznych na szlakach turystycznych i ścieżkach edukacyjnych, wyposażonych w odpowiednią infrastrukturę o formie wpisującej się w otaczający krajobraz;
- 6) zaleca się tworzenie obiektów użyteczności publicznej, m.in. świetlic, ośrodków, domów twórczości itp. o formie wpisującej się w otaczający krajobraz sprzyjających rozwojowi funkcji edukacyjnych.
6. Określa się następujące zasady do uwzględnienia w nowych studiach uwarunkowań i kierunków zagospodarowania przestrzennego oraz miejscowych planach zagospodarowania przestrzennego gmin Bieliny, Daleszyce, Łągów, Pierzchnica, Raków w zakresie zagospodarowania przestrzennego dotyczące eliminacji lub ograniczenia zagrożeń:
  - 1) zaleca się tworzenie nowych obszarów i obiektów prawnie chronionych na podstawie ustawy o ochronie przyrody;
  - 2) zaleca się opracowanie inwentaryzacji przyrodniczych dla obszarów szczególnie cennych, wskazanych w planie ochrony Parku;
  - 3) zaleca się opracowanie inwentaryzacji architektonicznych obiektów o wysokich walorach kulturowych;
  - 4) zaleca się dostosowanie wysokości nowo powstających budynków i obiektów do otaczającego krajobrazu oraz ściśle określanie ich lokalizacji, gabarytu, kształtu dachów i kolorystyki elewacji, w nawiązaniu do walorów kulturowych regionu;
  - 5) zaleca się zwiększanie ilości zadrzewień śródpolnych, przydrożnych i roślinności nadwodnej;
  - 6) zaleca się opracowywanie studiów i analiz widokowych dla terenów o wysokich walorach ekspozycyjnych w celu ochrony terenów otwartych przed intensyfikacją zabudowy;
  - 7) zaleca się zachowywanie w obrębie terenów rolnych elementów różnicujących krajobraz, m.in.: zadrzewień, oczek wodnych, skarp, bezodpływowych zagłębień i torfowisk itp.;
  - 8) zaleca się dbanie o funkcjonalność i estetykę terenów publicznych oraz zapobieganie chaosowi związanemu z umieszczaniem reklam;
  - 9) zaleca się rekomendowanie składu gatunkowego zadrzewień i zakrzewień dla nowo powstających inwestycji publicznych i prywatnych, z ograniczeniem stosowania obcych gatunków inwazyjnych;
  - 10) zaleca się zachowanie istniejących wartości środowiska przyrodniczego poprzez tworzenie systemów powiązań obszarów cennych przyrodniczo, np.: w postaci lokalnych korytarzy ekologicznych;
  - 11) zaleca się tworzenie nowej zabudowy w możliwie zwartych układach, ograniczające nadmierne rozprzestrzenianie się zabudowy poza historyczne centra miejscowości i skupiska osadnicze;
  - 12) zaleca się rozwijanie na terenie Parku funkcji leśnej w nawiązaniu do dominującej formy pokrycia terenu i będącej kontynuacją historycznej i obecnej funkcji obszaru;
  - 13) zaleca się dbałość o ciągłą poprawę infrastruktury komunikacyjnej – nawierzchni dróg, poboczy, chodników, ścieżek rowerowych, przystanków autobusowych.

**§ 14.** Określa się następujące zasady do uwzględnienia w nowym planie zagospodarowania przestrzennego województwa świętokrzyskiego dotyczące eliminacji lub ograniczenia zagrożeń wewnętrznych Parku:

- 1) należy dążyć do uwzględnienia propozycji objęcia najcenniejszych obszarów przyrodniczych dodatkową formą ochrony, zgodnie z propozycją, o której mowa w § 5 pkt 1 i 2.

## **Rozdział 8**

### **Wykaz obiektów o istotnym znaczeniu historycznym i kulturowym**

**§ 15.** W Parku wskazuje się następujące obiekty o istotnym znaczeniu historycznym i kulturowym:

1. Obiekty wpisane do rejestru zabytków:

Lp.	Gmina	Miejscowość	Przedmiot ochrony	Numer w rejestrze
1.	Bieliny	Makoszyn	Rezerwat archeologiczno - przyrodniczy Góra Zamczysko	3Aa
2.	Daleszyce	Cisów	Kościół parafialny	A.305
3.	Daleszyce	Cisów	Cmentarz parafialny tzw. stary	A.306
4.	Daleszyce	Cisów	Cmentarz parafialny tzw. nowy	A.307
5.	Raków	Bardo	Zespół kościoła parafialnego: 1) kościół parafialny pw. Nawiedzenia NMP; 2) cmentarz przykościelny.	A.451.1 A.451.2
6.	Raków	Rembów	Pozostałości zamku obronnego wraz z fosą	A.457
7.	Raków	Rembów	Zespół dworski: 1) dwór; 2) pozostałości parku.	A.458.1 A.458.2

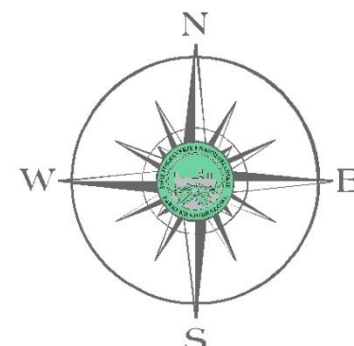
2. Inne obiekty o istotnym znaczeniu historycznym i kulturowym wpisane do gminnych ewidencji zabytków:

Lp.	Gmina	Miejscowość	Przedmiot ochrony
1.	Daleszyce	Cisów	Cmentarz przykościelny
2.	Daleszyce	Cisów	Ogrodzenie z bramką
3.	Daleszyce	Cisów	Plebania drewniana
4.	Daleszyce	Cisów	Lamus ze stodołą
5.	Daleszyce	Łukawa (część wsi Widelki)	Cmentarz wojenny żołnierzy niemieckich 1944-1945
6.	Raków	Bardo	Cmentarz parafialny rzymsko-katolicki
7.	Raków	Bardo	Figura NMP Niepokalanie Poczętej
8.	Raków	Bardo	Mogiła powstańców styczniowych
9.	Raków	Dębno	Układ urbanistyczny
10.	Raków	Dębno	Zespół kaplicy pw. św. Tekli
11.	Raków	Dębno	Przydrożna kapliczka Matki Boskiej
12.	Raków	Huta Nowa	Cmentarz wojenny żołnierzy niemieckich 1944-1945
13.	Raków	Ociesęki	Cmentarz przykościelny
14.	Raków	Ociesęki	Cmentarz parafialny rzymsko-katolicki
15.	Raków	Rembów	Murowany krucyfiks przydrożny
16.	Raków	Smyków	Cmentarz grzebalny z okresu II wojny światowej (par. rzym.-kat. w Ociesękach)

# Plan ochrony Cisowsko-Orłowińskiego Parku Krajobrazowego

## Mapa działań ochronnych

1:25 000



### Sieć drogowa

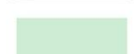
- drogi krajowe
- drogi wojewódzkie
- drogi powiatowe
- drogi gminne
- pozostałe drogi

- warstwie co 50 m
- warstwie co 10 m

- rzeki, strumienie
- rowy melioracyjne
- wody powierzchniowe



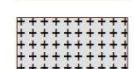
granica Cisowsko-Orłowińskiego PK



obszary leśne



zabudowa



cmentarze

### Korytarze ekologiczne



Góry Świętokrzyskie i Dolina Wisły



Dolina Nidy

### Analiza widokowa



punkty widokowe priorytetowe



przedpola widoków

### Istniejące formy ochrony przyrody

- obszar Natura 2000
- Lasy Cisowsko-Orłowińskie
- rezerваты przyrody
- 1. 2. pomniki przyrody: 1. żywej, 2. nieożywionej
- użytki ekologiczne
- stanowiska dokumentacyjne
- zespoły przyrodniczo-krajobrazowe

### Projektowane formy ochrony przyrody

- rezerваты przyrody
- pomniki przyrody żywej

### Istniejące formy ochrony zabytków

- obiekty wpisane do rejestru WKZ
- obiekty wpisane do gminnych ewidencji zabytków

### Projektowane formy ochrony zabytków

- pozostałości dawnej kolejki leśnej - wpis do gminnej ewidencji zabytków

### Strefy ochrony krajobrazu

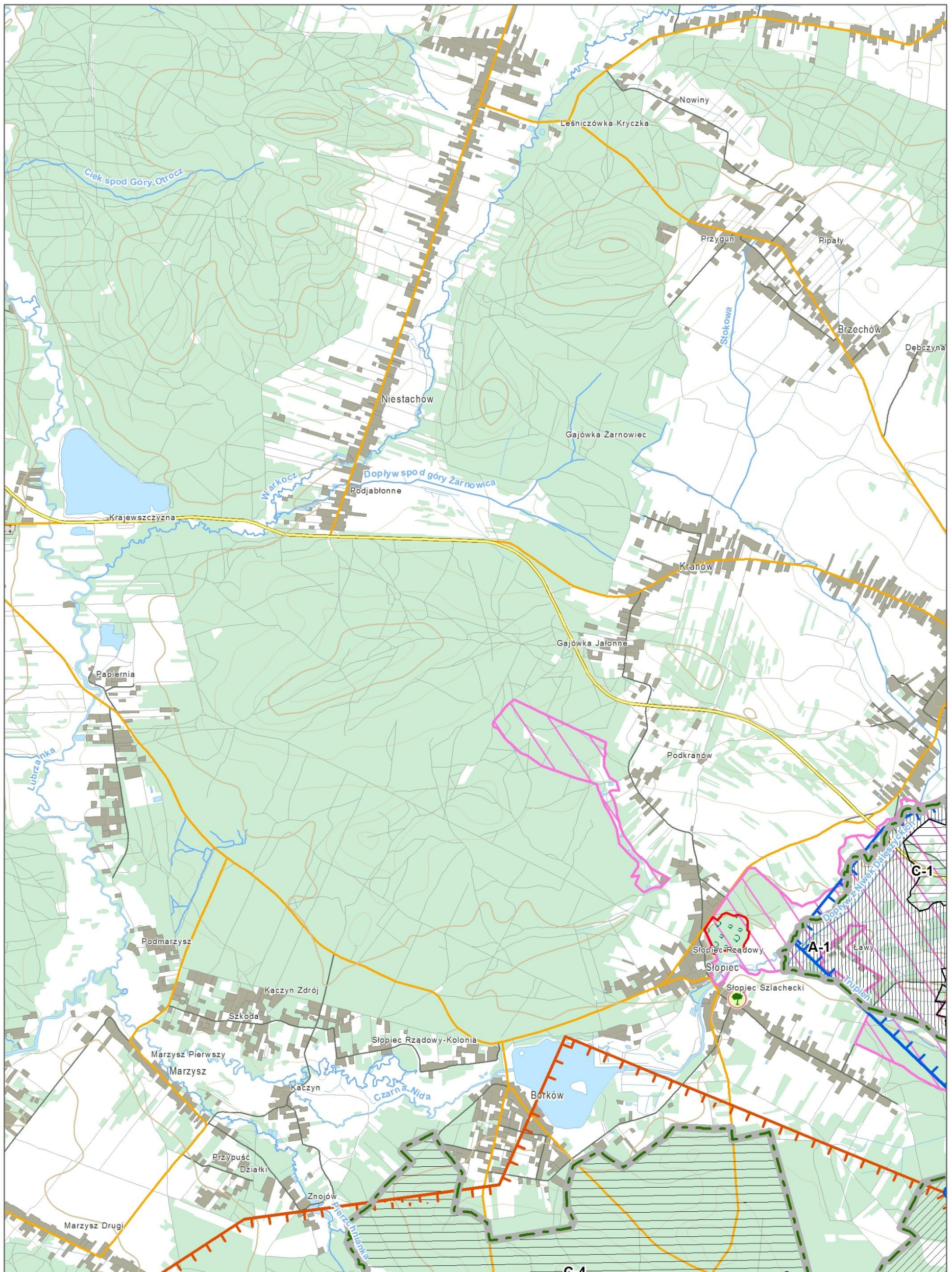
- strefa A (A-1, A-2, A-3, A-4, A-5) najwyższy rygor ochrony
- strefa B (B-1, B-2, B-3, B-4, B-5, B-6, B-7, B-8) wysoki rygor ochrony
- strefa C (C-1, C-2, C-3, C-4, C-5, C-6, C-7, C-8, C-9) umiarkowany rygor ochrony



Opracowanie: Zespół Świętokrzyskich i Nadnidziańskich Parków Krajobrazowych

Dofinansowano ze środków Wojewódzkiego Funduszu Ochrony Środowiska i Gospodarki Wodnej w Kielcach





Opracowanie: Zespół Świętokrzyskich i Nadnidziańskich Parków Krajobrazowych

WFO-GW



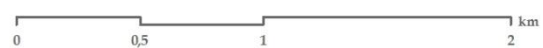
Dofinansowano ze środków Wojewódzkiego Funduszu Ochrony Środowiska i Gospodarki Wodnej w Kielcach

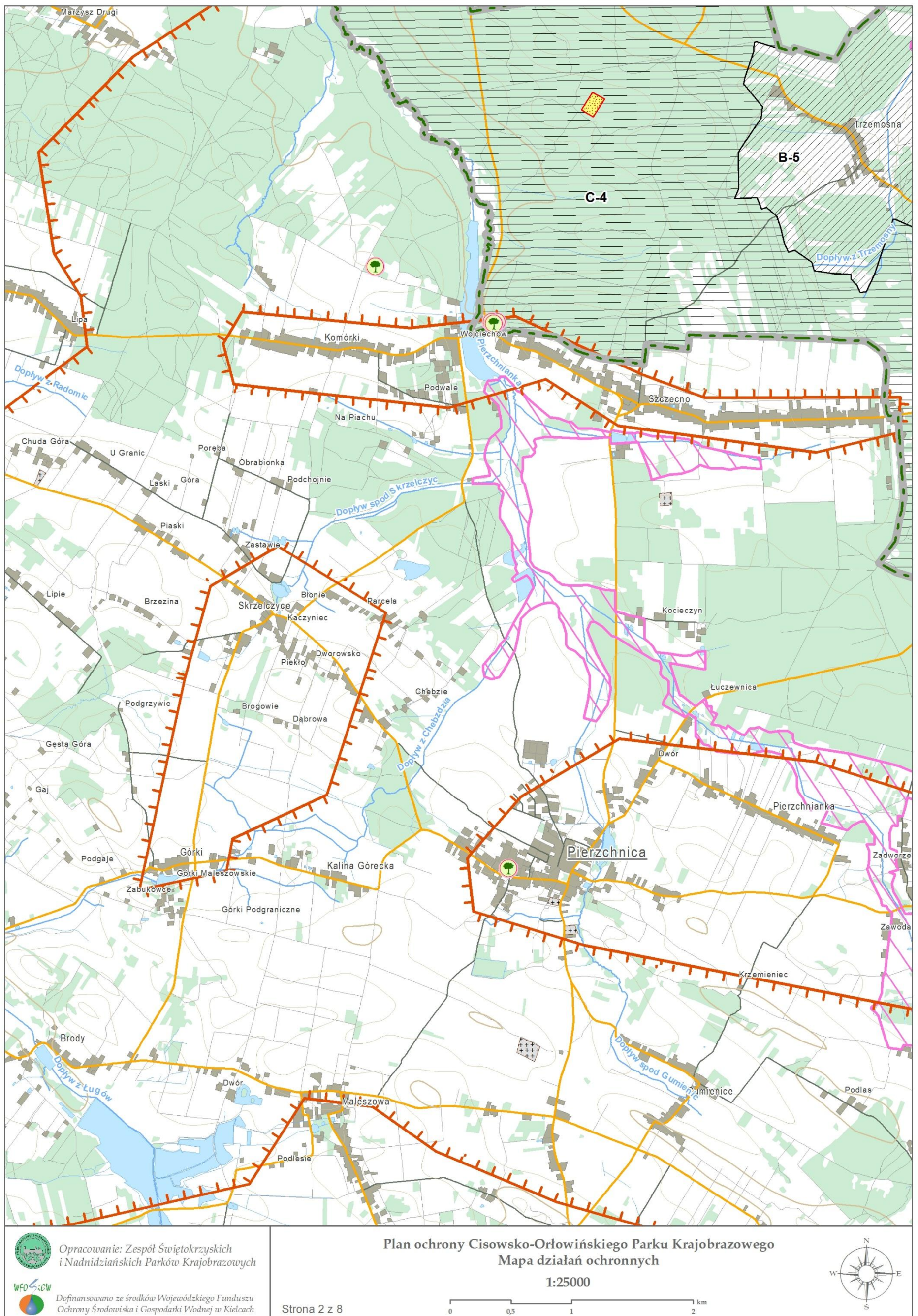
Plan ochrony Cisowko-Orłowińskiego Parku Krajobrazowego  
Mapa działań ochronnych

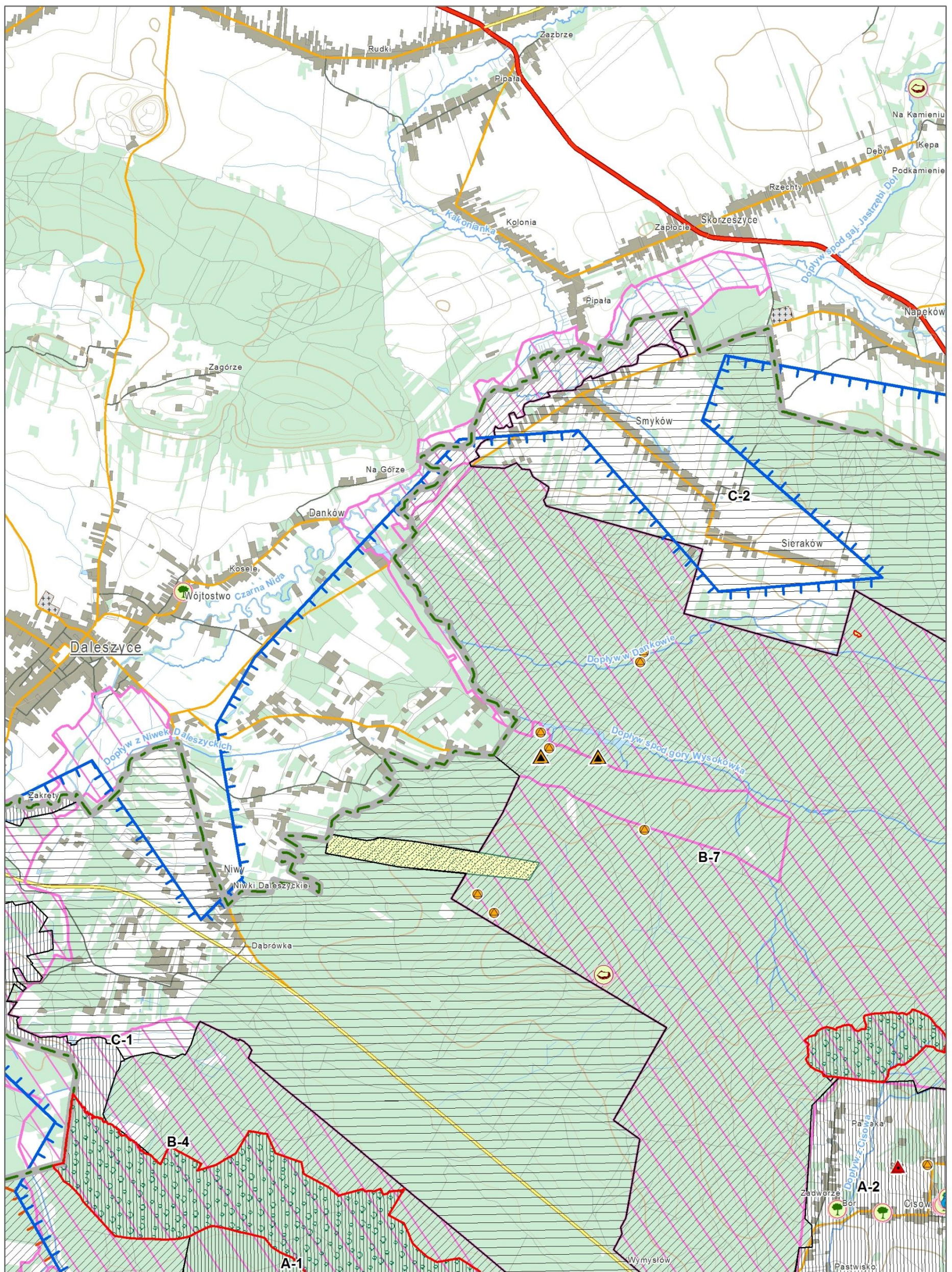
1:25000



Strona 1 z 8







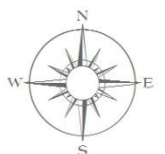
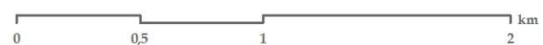
Opracowanie: Zespół Świętokrzyskich i Nadnidziańskich Parków Krajobrazowych



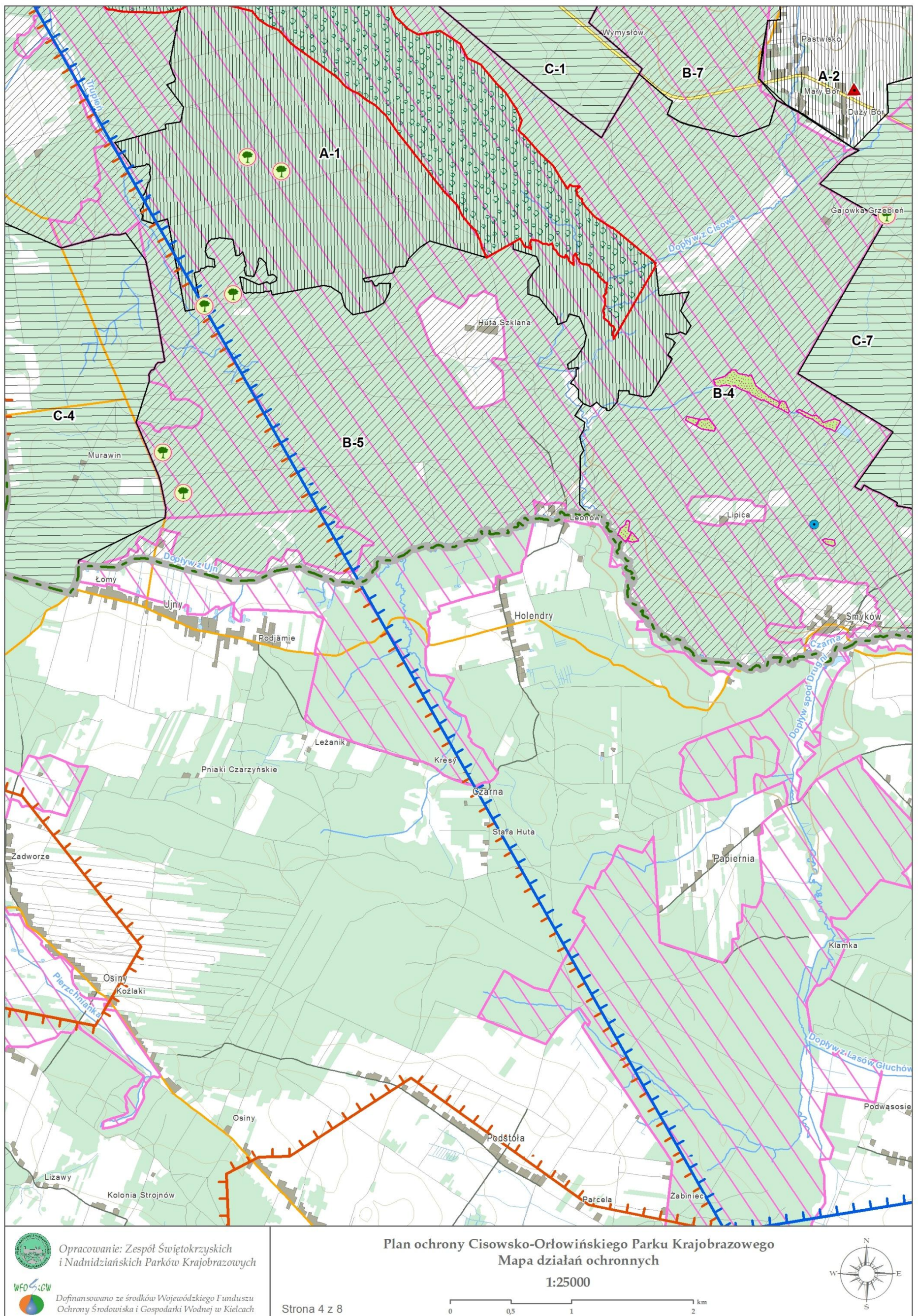
Dofinansowano ze środków Wojewódzkiego Funduszu Ochrony Środowiska i Gospodarki Wodnej w Kielcach

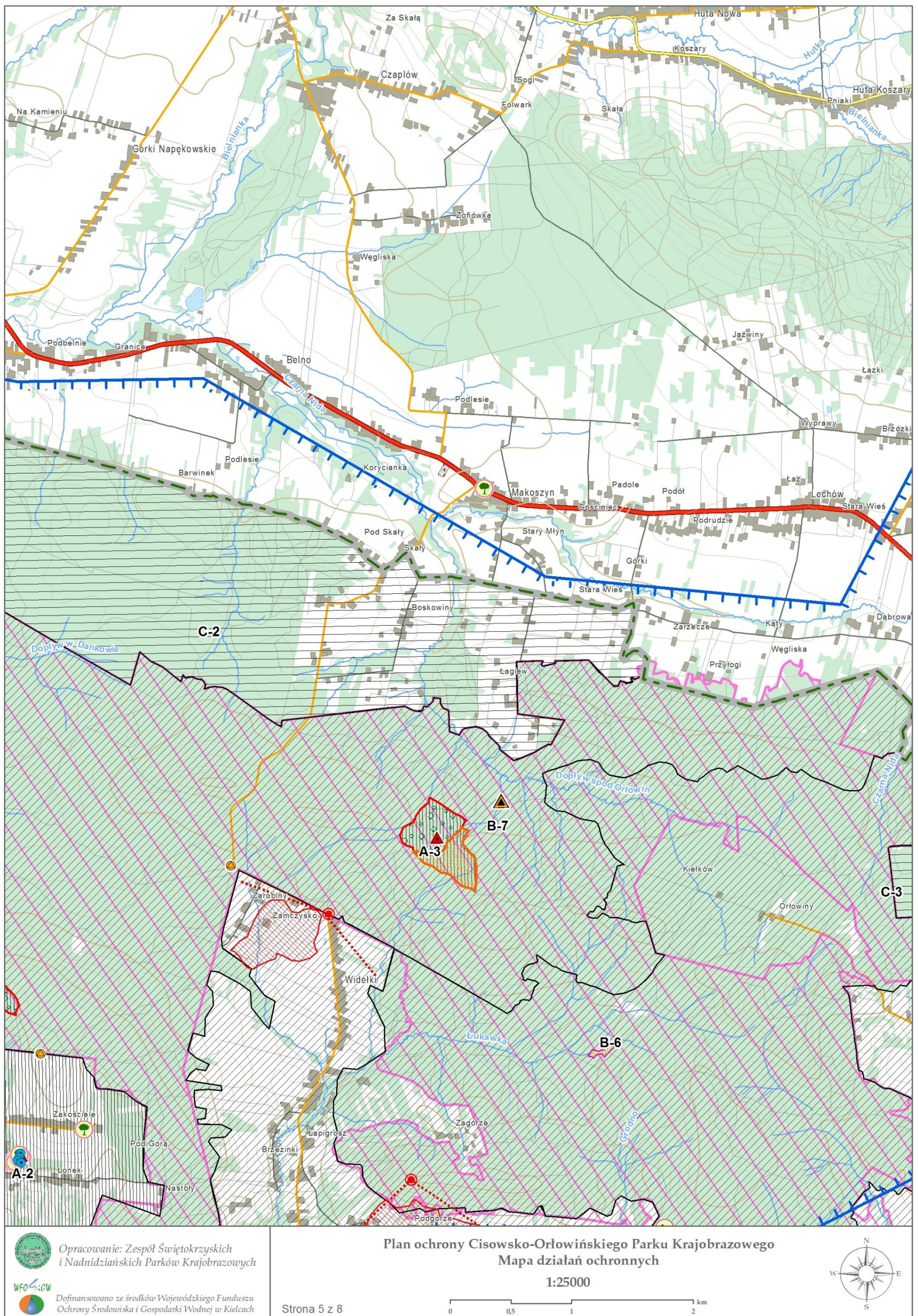
Plan ochrony Cisowko-Orłowińskiego Parku Krajobrazowego  
Mapa działań ochronnych

1:25000









Opracowanie: Zespół Świętokrzyskich i Nadnidziańskich Parków Krajobrazowych

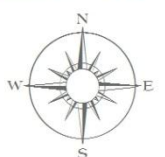
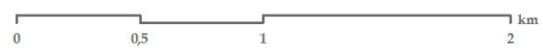


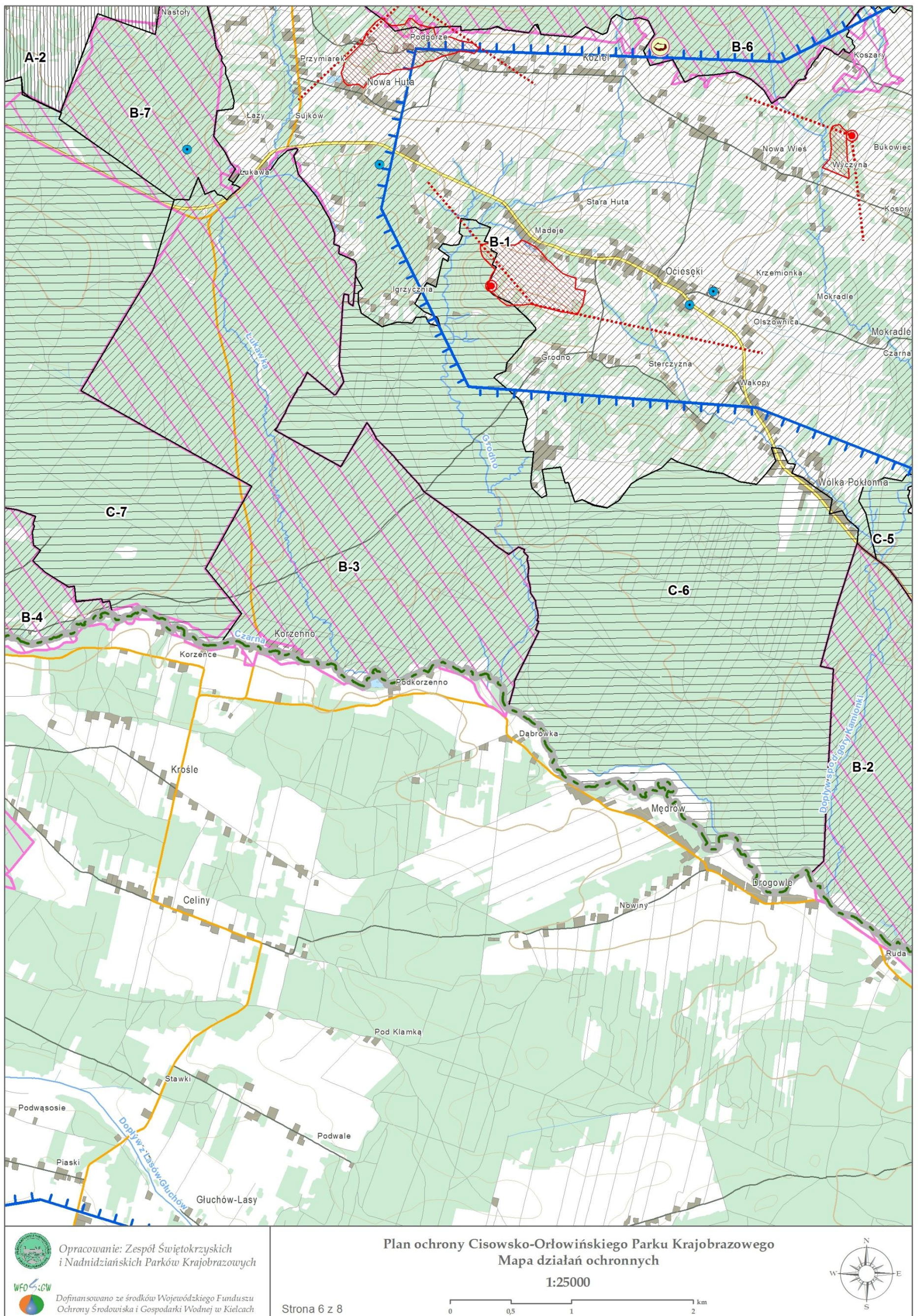
Dofinansowano ze środków Wojewódzkiego Funduszu Ochrony Środowiska i Gospodarki Wodnej w Kielcach

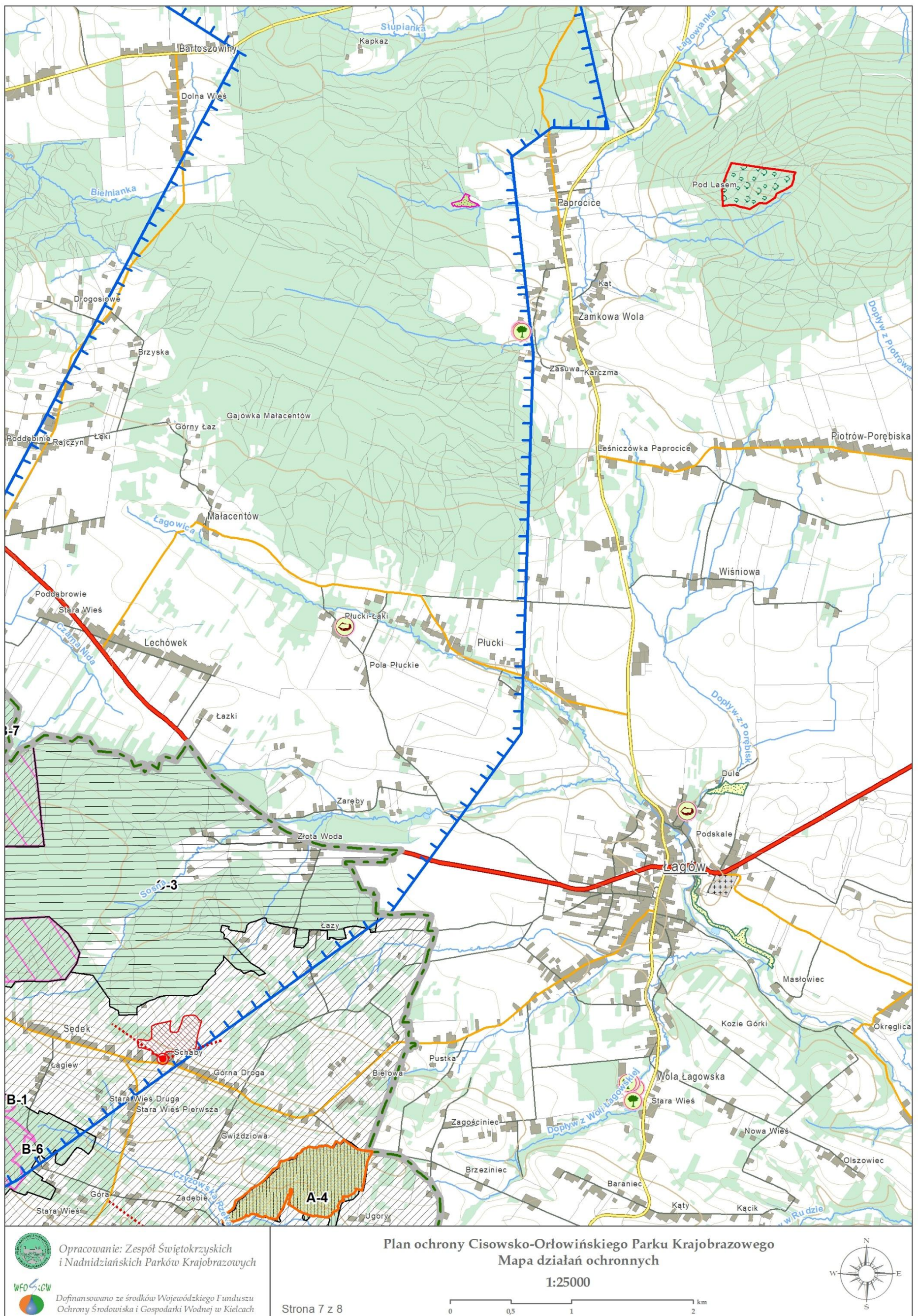
Plan ochrony Cisowско-Orłowski Parku Krajobrazowego  
Mapa działań ochronnych

1:25000

Strona 5 z 8







Opracowanie: Zespół Świętokrzyskich i Nadnidziańskich Parków Krajobrazowych

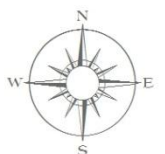
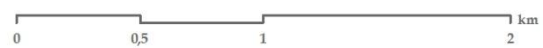


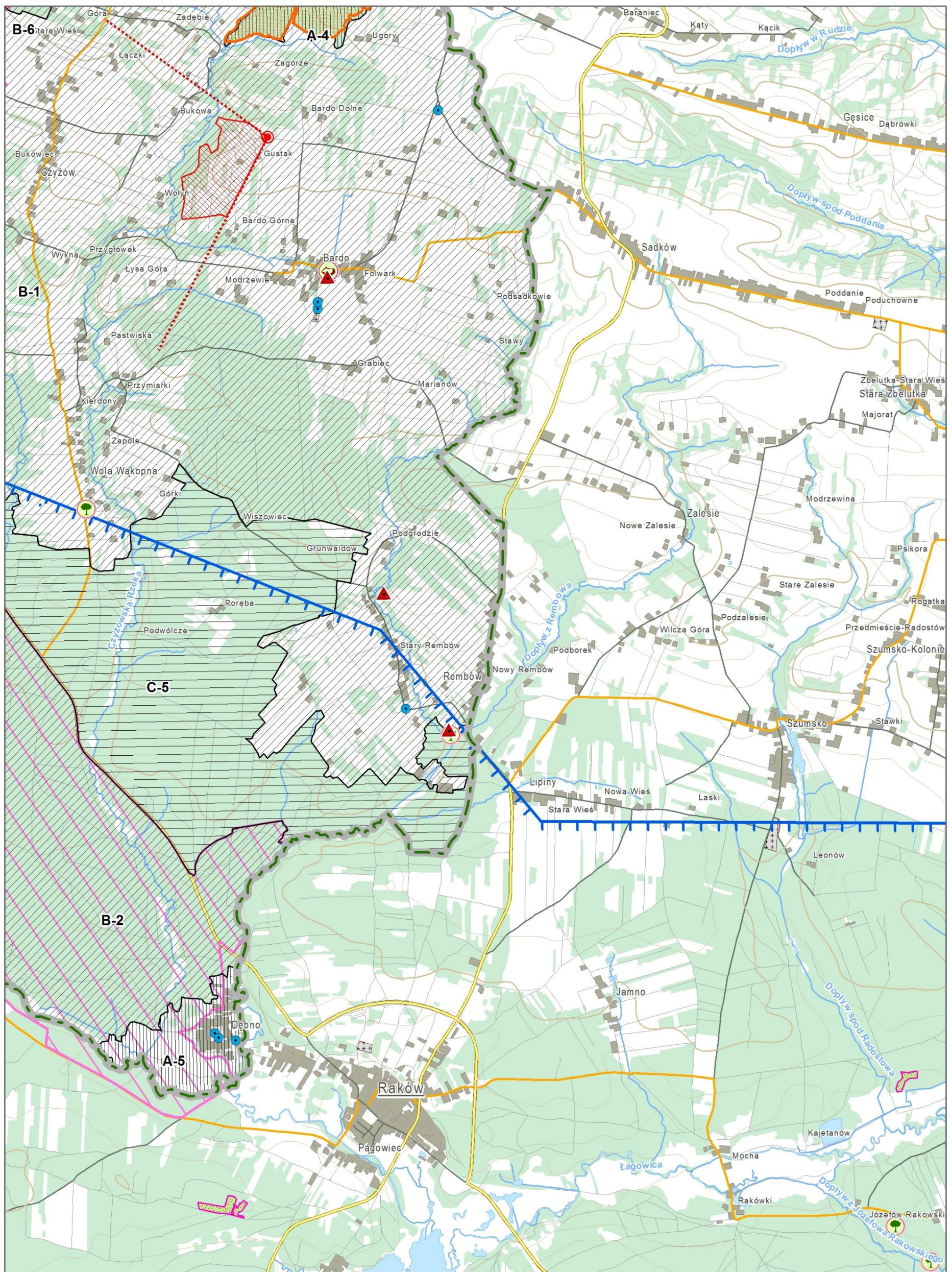
Dofinansowano ze środków Wojewódzkiego Funduszu Ochrony Środowiska i Gospodarki Wodnej w Kielcach

Plan ochrony Cisowско-Orłowińskiego Parku Krajobrazowego  
Mapa działań ochronnych

1:25000

Strona 7 z 8





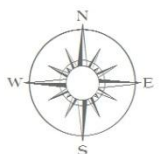
Opracowanie: Zespół Świętokrzyskich i Nadnidziańskich Parków Krajobrazowych



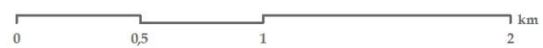
Dofinansowano ze środków Wojewódzkiego Funduszu Ochrony Środowiska i Gospodarki Wodnej w Kielcach

### Plan ochrony Cisowsko-Orłowińskiego Parku Krajobrazowego Mapa działań ochronnych

1:25000



Strona 8 z 8



## Uzasadnienie

Plan ochrony dla Cisowsko-Orłowińskiego Parku Krajobrazowego został sporządzony na podstawie art. 18 ust. 1 ustawy z dnia 16 kwietnia 2004 r. o ochronie przyrody (Dz. U. z 2022 r. poz. 916, 1726), zwanej dalej „uop”. Zgodnie z art. 19 ust. 6a uop sejmik województwa ustanawia, w drodze uchwały, plan ochrony dla parku krajobrazowego w terminie 6 miesięcy od dnia otrzymania projektu planu albo odmawia jego ustanowienia, jeżeli projekt planu jest niezgodny z celami ochrony przyrody. Na podstawie art. 18 ust. 20 ustawy z dnia 5 czerwca 1998 r. o samorządzie województwa (Dz.U. z 2022 r. poz. 2094) do wyłącznej właściwości sejmiku województwa należy podejmowanie uchwał w innych sprawach zastrzeżonych ustawami i statutem województwa do kompetencji sejmiku województwa.

Plan ochrony Cisowsko-Orłowińskiego Parku Krajobrazowego został sporządzony zgodnie z wymogami art. 20 ust. 1 i ust. 4 uop oraz rozporządzenia Ministra Środowiska z dnia 12 maja 2005 r. w sprawie sporządzania projektu planu ochrony dla parku narodowego, rezerwatu przyrody i parku krajobrazowego, dokonywania zmian w tym planie oraz ochrony zasobów, tworów i składników przyrody (Dz. U. z 2005 r. nr 94 poz. 794). Ponieważ dla obszaru Natura 2000 Lasy Cisowsko-Orłowińskie PLH260040 obowiązują ustalenia planu zadań ochronnych ustanowionego Zarządzeniem Regionalnego Dyrektora Ochrony Środowiska w Kielcach z dnia 31 marca 2014 r. (Dz. Urz. Woj. Świętokrzyskiego z 2014 r. poz. 1141 z późn. zm.), nie stosuje się przepisów określonych art. 20 ust. 5 uop.

Sporządzający plan ochrony dla Cisowsko-Orłowińskiego Parku Krajobrazowego umożliwił udział społeczeństwa w przygotowaniu dokumentu na podstawie art. 19 ust. 1a uop, art. 39 ustawy z dnia 3 października 2008 r. o udostępnianiu informacji o środowisku i jego ochronie, udziale społeczeństwa w ochronie środowiska oraz o ocenach oddziaływania na środowisko (Dz. U. z 2022 r. poz. 1029) oraz § 3 i 6 Rozporządzenia Ministra Środowiska z dnia 12 maja 2005 r. w sprawie sporządzania projektu planu ochrony dla parku narodowego, rezerwatu przyrody i parku krajobrazowego, dokonywania zmian w tym planie oraz ochrony zasobów, tworów i składników przyrody.

Projekt uchwały w sprawie planu ochrony dla Cisowsko-Orłowińskiego Parku Krajobrazowego został przekazany do uzgodnienia Regionalnemu Dyrektorowi Ochrony Środowiska oraz do zaopiniowania przez Wojewódzkiego Konserwatora Zabytków zgodnie z zapisami art. 19 ust. 6b uop.

W planie ochrony nie określono stref i zakazów, o których mowa w art. 20 ust. 4 pkt. 7 uop ze względu na brak audytu krajobrazowego, który nie został jeszcze przeprowadzony, co jest zgodne ze stanowiskiem Generalnego Dyrektora Ochrony Środowiska (pismo nr DZP-wo.605.3.2016.MO z dnia 18.01.2016 r.). Z tego powodu plan ochrony nie zawiera zakazów, o których mowa w art. 17 ust. 1a uop tzn. zakazów lokalizowania nowych obiektów budowlanych oraz zalesiania w strefach, o których mowa w art. 20 ust. 4 pkt 7 ustawy. Zgodnie z art. 20 ust. 4a uop plan ochrony dla parku krajobrazowego jest aktem prawa miejscowego jedynie w części dotyczącej określenia granic stref, o których mowa w art. 20 ust. 4 pkt 7, wykazu obiektów o istotnym znaczeniu historycznym i kulturowym, o których mowa w art. 20 ust. 4 pkt 8 oraz wprowadzenia zakazów, o których mowa w art. 17 ust. 1a te same ustawy. W związku z brakiem zakazów, o których mowa powyżej, projekt uchwały w sprawie planu ochrony dla Cisowsko-Orłowińskiego Parku Krajobrazowego nie wymagał uzgodnienia z właściwymi miejscowo radami gmin.

## UZASADNIENIE

Cisowsko-Orłowiński Park Krajobrazowy został utworzony na podstawie uchwały Nr XXVIII/279/88 Wojewódzkiej Rady Narodowej w Kielcach z dnia 10 czerwca 1988 r. w sprawie ustanowienia Zespołu Parków Krajobrazowych Gór Świętokrzyskich (Dz. Urz. Woj. Kieleckiego z 1988 r. Nr 18, poz. 199). Uchwałą Nr XLIX/870/14 Sejmiku Województwa Świętokrzyskiego z dnia 13 listopada 2014 r. w sprawie utworzenia Cisowsko-Orłowińskiego Parku Krajobrazowego (Dz. Urz. Woj. Świętokrzyskiego z 2014 r. poz. 3146), określono między innymi cele ochrony oraz zakazy obowiązujące na obszarze Parku, a także przebieg granic Parku i jego otuliny.

Zgodnie z art. 18 ust. 1 ustawy z dnia 16 kwietnia 2004 r. o ochronie przyrody dla parku krajobrazowego sporządza się i realizuje plan ochrony. Obecnie Cisowsko-Orłowiński Park Krajobrazowy nie posiada planu ochrony. Organem sporządzającym projekt planu ochrony parku krajobrazowego jest Dyrektor Zespołu Parków Krajobrazowych.

Zgodnie z art. 19 ust. 1a ustawy o ochronie przyrody Dyrektor Zespołu Świętokrzyskich i Nadnidziańskich Parków Krajobrazowych w Kielcach zapewnił możliwość udziału społeczeństwa w postępowaniu, na zasadach i w trybie określonych w ustawie z dnia 3 października 2008 r. o udostępnianiu informacji o środowisku i jego ochronie, udziale społeczeństwa w ochronie środowiska oraz o ocenach oddziaływania na środowisko oraz w rozporządzeniu Ministra Środowiska z dnia 12 maja 2005 r. w sprawie sporządzania projektu planu ochrony dla parku narodowego, rezerwatu przyrody i parku krajobrazowego, dokonywania zmian w tym planie oraz ochrony zasobów, twórców i składników przyrody.

Zgodnie z art. 39 ust. 1 cytowanej wyżej ustawy o udostępnianiu informacji o środowisku i jego ochronie (...) oraz § 3 i § 6.1 rozporządzenia Ministra Środowiska w sprawie sporządzania projektu planu ochrony (...), Dyrektor Zespołu Świętokrzyskich i Nadnidziańskich Parków Krajobrazowych podał do publicznej wiadomości informację o przystąpieniu do opracowania projektu planu ochrony.

Informację o przystąpieniu do sporządzenia projektu planu ochrony ogłoszono w prasie lokalnej, umieszczono na tablicy ogłoszeń w siedzibach sporządzającego projekt planu oraz na stronie internetowej Zespołu Świętokrzyskich i Nadnidziańskich Parków Krajobrazowych. Wyżej wymienioną informację przesłano również do właściwych miejscowo organów samorządu terytorialnego oraz pozostałych interesariuszy planu ochrony.

W fazie konsultacyjnej swoje uwagi i opinie do projektu planu ochrony zgłosiły: Regionalna Dyrekcja Ochrony Środowiska w Kielcach oraz Świętokrzyskie Biuro Rozwoju Regionalnego w Kielcach. Uwagi te zostały uwzględnione przy sporządzaniu ostatecznej wersji projektu planu ochrony.

Na podstawie art. 47 i 49 ustawy z dnia 3 października 2008 r. o udostępnianiu informacji o środowisku i jego ochronie, udziale społeczeństwa w ochronie środowiska oraz o ocenach oddziaływania na środowisko, Regionalny Dyrektor Ochrony Środowiska w Kielcach uzgodnił, po przeanalizowaniu przedłożonych materiałów, pismem z dnia 27.09.2022 r., brak konieczności przeprowadzenia strategicznej oceny oddziaływania na środowisko dla projektu planu ochrony dla Cisowsko-Orłowińskiego Parku Krajobrazowego, co jest równoznaczne m.in. z brakiem obowiązku sporządzenia prognozy oddziaływania na środowisko tego opracowania.

Na podstawie art. 99 ust. 4 pkt. 2 ustawy o ochronie przyrody oraz § 7 rozporządzenia Ministra Środowiska w sprawie sporządzania projektu planu ochrony (...), projekt planu ochrony został pozytywnie zaopiniowany przez Radę Zespołu Świętokrzyskich i Nadnidziańskich Parków Krajobrazowych.

Zgodnie z ustawą z dnia 16 kwietnia 2004 r. o ochronie przyrody zakres planu ochrony parku krajobrazowego powinien obejmować regulacje wskazane w art. 20 ust.4 pkt. 1 – 8 ustawy.

Jednym z elementów planu ochrony zgodnie z art. 20 ust.4 pkt.7 ustawy jest określenie granic stref ochrony krajobrazów stanowiących w szczególności przedpoła ekspozycji, osie widokowe, punkty

widokowe oraz obszary zabudowane wyróżniające się lokalną formą architektoniczną, wyznaczonych w obrębie krajobrazów priorytetowych zidentyfikowanych w ramach audytu krajobrazowego, o którym mowa w art. 38a ustawy z dnia 27 marca 2003r. o planowaniu i zagospodarowaniu przestrzennym, istotnych dla zachowania walorów krajobrazowych parku krajobrazowego wraz ze wskazaniem, które z zakazów wymienionych w art. 17 ust.1a obowiązują w danej strefie.

Wymóg sporządzenia audytu krajobrazowego, o którym mowa w powyższym przepisie, został wprowadzony ustawą z dnia 24 kwietnia 2015 r. o zmianie niektórych ustaw w związku ze wzmocnieniem narzędzi ochrony krajobrazu. Audyt krajobrazowy powinien być opracowany na podstawie art. 38a ust.1 ustawy o planowaniu i zagospodarowaniu przestrzennym przez zarząd województwa i uchwalony przez sejmik województwa. Celem audytu krajobrazowego jest identyfikacja krajobrazów występujących na obszarze całego województwa, określenie ich cech charakterystycznych oraz dokonanie oceny ich wartości. Wartość krajobrazów ma służyć wskazaniu krajobrazów szczególnie cennych czyli, tzw. krajobrazów priorytetowych. W dalszej kolejności celem audytu jest wskazanie zakresu zagrożeń dla tych krajobrazów oraz planu ich ochrony. Na podstawie art. 13 ust.1 ustawy zmieniającej sejmiki województw powinny uchwalić audyty krajobrazowe do 11 września 2018 r. Na podstawie art. 38a ust. 6 ustawy o planowaniu i zagospodarowaniu przestrzennym Rada Ministrów została zobowiązana do wydania przepisów wykonawczych w zakresie sposobu oceny zidentyfikowanych krajobrazów oraz wskazania krajobrazów priorytetowych.

W dniu 28 lutego 2019 r. ukazało się Rozporządzenie Rady Ministrów z dnia 11 stycznia 2019 r. w sprawie sporządzania audytów krajobrazowych (Dz. U. poz. 394) określające między innymi: stosowaną przy sporządzaniu audytów krajobrazowych klasyfikację krajobrazów opracowaną w oparciu w szczególności o takie kryteria jak charakter dominujących w krajobrazie czynników, rzeźba terenu i pokrycie terenu, sposób oceny zidentyfikowanych krajobrazów oraz wskazywania krajobrazów priorytetowych.

Audyt krajobrazowy dla województwa świętokrzyskiego nie został dotychczas uchwalony.

W sporządzonym przez Dyrektora Zespołu Świętokrzyskich i Nadnidziańskich Parków Krajobrazowych projekcie planu ochrony dla Cisowsko-Orłowińskiego Parku Krajobrazowego brak jest postanowień o granicach stref ochrony krajobrazów wyznaczonych w obrębie krajobrazów priorytetowych a zidentyfikowanych w audycie krajobrazowym. Obowiązek ich uwzględnienia w planie ochrony parku krajobrazowego wynika wprost z art. 20 ust.1 pkt. 6 ustawy oraz §5 rozporządzenia.

W związku z powyższym projekt planu ochrony nie przewiduje również zakazów wymienionych w art. 17 ust.1 a ustawy, w tym:

1/ dla terenów objętych miejscowym planem zagospodarowania przestrzennego w zakresie:

a/ lokalizowania nowych obiektów budowlanych,

b/ zalesiania,

2/ dla terenów nie objętych miejscowym planem zagospodarowania przestrzennego:

a/ lokalizowania nowych obiektów budowlanych,

b/ lokalizowania nowych obiektów budowlanych odbiegających od lokalnej formy architektonicznej,

c/ lokalizowania nowych obiektów budowlanych o wysokości przekraczającej 2 kondygnacje lub 7 m.

Zgodnie ze stanowiskiem Generalnego Dyrektora Ochrony Środowiska z dnia 18 stycznia 2016 r. oraz z dnia 8 grudnia 2017 r. plany ochrony parków krajobrazowych mogą być uchwalane przed sporządzeniem audytu krajobrazowego.

Mając na względzie wymogi art. 19 ust. 6a ustawy z dnia 16 kwietnia 2004 r. o ochronie przyrody sejmik województwa ustanawia, w drodze uchwały, plan ochrony dla parku krajobrazowego w terminie 6 miesięcy od dnia otrzymania projektu planu albo odmawia jego ustanowienia, jeżeli projekt planu jest niezgodny z celami ochrony przyrody.

Zgodnie z art. 19 ust. 6c obowiązującej obecnie ustawy o ochronie przyrody projekt uchwały Sejmiku Województwa ustanawiającej plan ochrony dla parku krajobrazowego, w części dotyczącej wprowadzenia zakazów, wymienionych w art. 17 ust. 1a wyżej wymienionej ustawy, wymaga uzgodnienia z właściwą miejscowo radą gminy. Ponieważ projekt planu ochrony dla Cisowsko-Orłowińskiego Parku



Krajobrazowego nie wprowadza zakazów, wymienionych w art. 17 ust. 1a ustawy z dnia 16 kwietnia 2004 r. o ochronie przyrody nie wymaga uzgodnienia z właściwymi miejscowo radami gmin.

Projekt uchwały zostanie przesłany do uzgodnienia Regionalnemu Dyrektorowi Ochrony Środowiska w Kielcach i do zaopiniowania przez Świętokrzyskiego Wojewódzkiego Konserwatora Zabytków w Kielcach oraz Świętokrzyską Radę Działalności Pożytku Publicznego, organizacje pozarządowe i inne podmioty.

## **FORMULARZ KONSULTACJI**

### **Przedmiot konsultacji:**

Projekt Uchwały Sejmiku Województwa Świętokrzyskiego w sprawie ustanowienia planu ochrony dla Cisowsko-Orłowińskiego Parku Krajobrazowego.

### **Paragraf do którego zgłaszana jest uwaga:**

--

### **Proponowane brzmienie paragrafu:**

--

### **Uzasadnienie zmiany:**

--

### **Osoba fizyczna/podmiot zgłaszający uwagi:**

Imię i nazwisko osoby fiz./nazwa podmiotu i adres	
Telefon kontaktowy	
e-mail	

Wyrażam zgodę na przetwarzanie moich danych osobowych zawartych w niniejszym formularzu, niezbędnych dla potrzeb realizacji procesu przeprowadzania konsultacji projektu Uchwały Sejmiku Województwa Świętokrzyskiego w sprawie ustanowienia planu ochrony dla Cisowsko-Orłowińskiego Parku Krajobrazowego.

**Klauzula informacyjna o przetwarzaniu danych osobowych  
dla osób biorących udział w konsultacjach społecznych dotyczących  
projektu Uchwały Sejmiku Województwa Świętokrzyskiego w sprawie  
ustanowienia planu ochrony dla Cisowsko-Orłowińskiego Parku Krajobrazowego**

*Zgodnie z art. 13 ogólnego rozporządzenia o ochronie danych osobowych z dnia 27 kwietnia 2016 r. informuję, że:*

- 1) Administratorem Pani/Pana danych osobowych jest Zespół Świętokrzyskich i Nadnidziańskich Parków Krajobrazowych z siedzibą ul. Łódzka 244, 25-655 Kielce, reprezentowany przez Dyrektora Zespołu Świętokrzyskich i Nadnidziańskich Parków Krajobrazowych, tel. 41 34 55 880, e-mail: [sekretariat@pk.kielce.pl](mailto:sekretariat@pk.kielce.pl)
- 2) Kontakt z Inspektorem Ochrony Danych w Zespole Świętokrzyskich i Nadnidziańskich Parków Krajobrazowych pod numerem tel. 602-779-754 lub adresem e-mail: [abcrodo@op.pl](mailto:abcrodo@op.pl).
- 3) Celem zbierania i przetwarzania Pani/Pana danych osobowych są zadania wynikające z Ustawy o ochronie przyrody oraz Statutu Zespołu Świętokrzyskich i Nadnidziańskich Parków Krajobrazowych: Chęcińsko-Kieleckiego, Cisowsko-Orłowińskiego, Jeleniowskiego, Kozubowskiego, Nadnidziańskiego, Sieradowickiego, Suchedniowsko-Oblęgarskiego, Szanieckiego.
- 4) Posiada Pani/Pan prawo do: żądania od administratora dostępu do danych osobowych, prawo do ich sprostowania, usunięcia lub ograniczenia przetwarzania, prawo do wniesienia sprzeciwu wobec przetwarzania, zażądania zaprzestania przetwarzania i przenoszenia danych, jak również prawo do cofnięcia zgody w dowolnym momencie.
- 5) Ma Pan/Pani prawo wniesienia skargi do organu nadzorczego – Prezesa Urzędu Ochrony Danych Osobowych.
- 6) Podanie danych osobowych jest dobrowolne/ obligatoryjne na mocy przepisów prawa.
- 7) Dane udostępnione przez Panią/Pana nie będą podlegały udostępnieniu podmiotom trzecim. Odbiorcami danych będą tylko instytucje upoważnione z mocy prawa.
- 8) Dane udostępnione przez Panią/Pana nie będą podlegały profilowaniu.
- 9) Administrator danych nie ma zamiaru przekazywać danych osobowych do państwa trzeciego lub organizacji międzynarodowej.
- 10) Pana/Pani dane osobowe będziemy przechowywać przez okres, w którym Zespół Świętokrzyskich i Nadnidziańskich Parków Krajobrazowych zobowiązany jest do zachowania danych lub dokumentów je zawierających dla udokumentowania spełnienia wymagań prawnych i umożliwienia kontroli ich spełnienia przez organy publiczne zgodnie z przepisami Ustawy z dnia 26 czerwca 1974 roku Kodeks Pracy, Ustawy z dnia 14 lipca 1983 roku o narodowym zasobie archiwalnym i archiwach, Rozporządzeniem Ministra Kultury z dnia 16 września 2002 roku w sprawie postępowania z dokumentacją, zasad jej klasyfikowania i kwalifikowania oraz zasad i trybu przekazywania materiałów archiwalnych do archiwów państwowych oraz Zarządzeniem nr 25/2015 Dyrektora Zespołu Świętokrzyskich i Nadnidziańskich Parków Krajobrazowych w Kielcach z dnia 14 maja 2015 roku w sprawie wprowadzenia instrukcji kancelaryjnej oraz Zarządzeniem nr 30/2015 Dyrektora Zespołu Świętokrzyskich i Nadnidziańskich Parków Krajobrazowych w Kielcach z dnia 16 czerwca 2015 roku w sprawie wprowadzenia w Zespole Świętokrzyskich i Nadnidziańskich Parków Krajobrazowych w Kielcach instrukcji w sprawie organizacji i zakresu działania archiwum zakładowego.