

Zarządzenie Nr 141/22
Marszałka Województwa Świętokrzyskiego
z dnia 22 listopada 2022 r.

w sprawie ustalenia szczegółowych zasad funkcjonowania Departamentu Środowiska i Gospodarki Odpadami Urzędu Marszałkowskiego Województwa Świętokrzyskiego w Kielcach.

Na podstawie § 43 ust. 1 i 3 ustawy z dnia 5 czerwca 1998 roku o samorządzie województwa (t. j. Dz. U. z 2022 r., poz. 2094), § 8, § 31 ust. 1 pkt 2 oraz § 117 w związku z § 110 Regulaminu Organizacyjnego Urzędu Marszałkowskiego Województwa Świętokrzyskiego w Kielcach, stanowiącego załącznik do Uchwały Nr 4842/22 Zarządu Województwa Świętokrzyskiego z dnia 26 stycznia 2022 roku ze zmianami, zarządza się, co następuje:

§ 1

Ustala się "Szczegółowe zasady funkcjonowania Departamentu Środowiska i Gospodarki Odpadami Urzędu Marszałkowskiego Województwa Świętokrzyskiego w Kielcach", stanowiące załącznik do niniejszego Zarządzenia.

§ 2

Wykonanie zarządzenia powierza się Dyrektorowi Departamentu Środowiska i Gospodarki Odpadami Urzędu Marszałkowskiego Województwa Świętokrzyskiego w Kielcach.

§ 3

Z dniem podpisania niniejszego Zarządzenia, traci moc Zarządzenie nr 178/21 Marszałka Województwa Świętokrzyskiego z dnia 22 grudnia 2021 roku w sprawie ustalenia szczegółowych zasad funkcjonowania Departamentu Środowiska i Gospodarki Odpadami Urzędu Marszałkowskiego Województwa Świętokrzyskiego w Kielcach.

§ 4

Zarządzenie wchodzi w życie z dniem podpisania.

Marszałek Województwa Świętokrzyskiego

Andrzej Bętkowski
/dokument podpisano elektronicznie/

Potwierdzam zgodność kopii z dokumentem elektronicznym:

Znak pisma	OK-I.120.141.2022
Identyfikator pliku	1765457
Nazwa pliku	KW_157739_OK_plik4.DOC
Wersja pliku	2
Skrót pliku	4c18bd4e02a3b5f05e4becd3fece4d63

Wydrukował(a): Lidia Skrzeczyna OK-I

Data wydruku: 2022-11-23 08:15:20

.....

Podpisane przez:

Andrzej Bętkowski

Marszałek Województwa - Marszałek Województwa Świętokrzyskiego

Data podpisu: 2022-11-22 12:24:31

Numer certyfikatu: 207592760685816657983829015115699210201883851779

Wystawca certyfikatu: Krajowa Izba Rozliczeniowa S.A.

Szczegółowe zasady funkcjonowania
Departamentu Środowiska i Gospodarki Odpadami
Urzędu Marszałkowskiego Województwa Świętokrzyskiego
w Kielcach

I. Struktura organizacyjna

§1

W skład Departamentu Środowiska i Gospodarki Odpadami Urzędu Marszałkowskiego Województwa Świętokrzyskiego w Kielcach zwanego dalej „Departamentem” wchodzi następujące komórki organizacyjne:

1	Oddział Gospodarki Odpadami	symbol	ŚO - I
4	Oddział Opłat Ekologicznych	symbol	ŚO - IV
5	Oddział Geologii	symbol	ŚO - V
6	Oddział Informacji o Środowisku i Finansów	symbol	ŚO - VI

§ 2

Schemat organizacyjny Departamentu określa załącznik Nr 1 do „Szczegółowych zasad funkcjonowania Departamentu Środowiska i Gospodarki Odpadami Urzędu Marszałkowskiego Województwa Świętokrzyskiego w Kielcach”.

\

II. Podział zadań i odpowiedzialności

§ 3

Pracą Departamentu kieruje Dyrektor przy pomocy jednego zastępcy .

§ 4

Dyrektor Departamentu jest zwierzchnikiem służbowym pracowników Departamentu oraz sprawuje bezpośredni nadzór nad:

1. Oddziałem Gospodarki Odpadami,
2. Oddział Informacji o Środowisku i Finansów.

§ 5

Zastępca Dyrektora Departamentu sprawuje bezpośredni nadzór nad:

1. Oddziałem Opłat Ekologicznych,
2. Oddziałem Geologii.

§ 6

Nad Oddziałami sprawują nadzór Kierownicy Oddziałów.

§ 7

W strukturze Departamentu funkcjonuje Geolog Wojewódzki, który jednocześnie kieruje Oddziałem Geologii.

§ 8

W razie nieobecności w pracy Dyrektora Departamentu, Zastępca Dyrektora pełni zastępstwo, którego zakres rozciąga się na wszystkie zadania i kompetencje Dyrektora Departamentu.

III. Szczegółowy zakres działania komórek wewnętrznych

§ 9

Oddział Gospodarki Odpadami

1. Oddziałem Gospodarki Odpadami kieruje kierownik.
2. Do zakresu zadań Oddziału Gospodarki Odpadami należy w szczególności:
 - 1) prowadzenie i aktualizacja BDO (Baza danych o produktach i opakowaniach oraz o gospodarce odpadami), w tym rejestru podmiotów wprowadzających produkty, produkty w opakowaniach, prowadzących jednostki handlu detalicznego lub hurtowego i gospodarujących odpadami, weryfikacja opłat rejestrowych i rocznych, rozpatrywanie wniosków o wpis, zmianę wpisu lub wykreślenie z rejestru BDO,
 - 2) przygotowywanie projektów decyzji w sprawie wykreślenia podmiotu z rejestru podmiotów wprowadzających produkty, produkty w opakowaniach, prowadzących jednostki handlu detalicznego lub hurtowego i gospodarujących odpadami, projektów decyzji w sprawie odmowy wpisu do rejestru oraz projektów decyzji w sprawie zmiany wpisu do rejestru,
 - 3) przyjmowanie i weryfikacja danych zawartych w rocznych sprawozdaniach o produktach, opakowaniach i o gospodarowaniu odpadami z nich powstającymi,
 - 4) przyjmowanie i weryfikacja danych zawartych w rocznych sprawozdaniach o wytwarzanych odpadach i o gospodarowaniu odpadami,
 - 5) przyjmowanie i weryfikacja sprawozdań z realizacji zadań z zakresu gospodarowania odpadami komunalnymi,
 - 6) przygotowywanie i przekazywanie ministrowi właściwemu do spraw klimatu rocznego sprawozdania z realizacji zadań z zakresu gospodarowania odpadami komunalnymi,
 - 7) zawieranie porozumień z organizacjami samorządu gospodarczego reprezentującymi grupę przedsiębiorców wprowadzających produkty w opakowaniach wielomateriałowych albo środki niebezpieczne w opakowaniach,
 - 8) przygotowywanie projektów decyzji określających wysokość zaległości z tytułu opłaty produktowej, a także decyzji ustalających dodatkową opłatę produktową (produkty w opakowaniach i produkty),
 - 9) przygotowywanie projektów decyzji określających wysokość zaległości z tytułu opłaty recyklingowej, a także decyzji ustalających dodatkową opłatę.
 - 10) weryfikacja i prowadzenie zbioru dokumentów DPR, DPO, EDPR, EDPO,
 - 11) sprawowanie kontroli przestrzegania i stosowania przepisów ustawy z dnia 13 czerwca 2013 r. o gospodarce opakowaniami i odpadami opakowaniowymi,
 - 12) przekazywanie informacji o wynikach kontroli ministrowi właściwemu do spraw klimatu oraz GIOŚ,
 - 13) przyjmowanie i weryfikacja sprawozdań z audytu zewnętrznego o których mowa w ustawie z dnia 13 czerwca 2013 r. o gospodarce opakowaniami i odpadami opakowaniowymi,
 - 14) wzywanie do przeprowadzenia audytu zewnętrznego o którym mowa w ww. ustawie,
 - 15) przygotowywanie projektów decyzji unieważniających dokumenty DPO, DPR, EDPO, EDPR,

- 16) przygotowywanie projektów decyzji zobowiązujących przedsiębiorcę do przedłożenia ewidencji obejmującej informacje o masie opakowań, w których wprowadził do obrotu produkty w danym roku kalendarzowym oraz dokumentów DPO, DPR, EDPO lub EDPR,
- 17) przyjmowanie i weryfikacja informacji o rodzaju, ilości oraz miejscu występowania substancji stwarzających szczególne zagrożenie dla środowiska (azbest, PCB),
- 18) prowadzenie rejestru rodzaju, ilości oraz miejsc występowania substancji stwarzających szczególne zagrożenie dla środowiska (azbest, PCB),
- 19) przygotowywanie projektów decyzji w sprawie zobowiązania posiadaczy odpadów do przedłożenia dokumentów i wszelkich danych, na podstawie których są sporządzane dokumenty ewidencji odpadów,
- 20) przygotowywanie projektów decyzji określających wysokość opłaty za nieosiągnięcie wymaganego poziomu odzysku i recyklingu odpadów pochodzących z pojazdów wycofanych z eksploatacji,
- 21) przyjmowanie i weryfikacja zaświadczeń o zużytych sprzęcie od prowadzących zakład przetwarzania, zaświadczeń potwierdzających recykling odpadów zużytego sprzętu elektrycznego i elektronicznego od prowadzących działalność w zakresie recyklingu, zaświadczeń potwierdzających inne niż recykling procesy odzysku odpadów zużytego sprzętu elektrycznego i elektronicznego od prowadzących inne niż recykling procesy odzysku,
- 22) przygotowywanie projektów decyzji określających wysokość zobowiązania z tytułu opłaty produktowej, a także decyzji ustalających dodatkową opłatę produktową (zużyty sprzęt elektryczny i elektroniczny),
- 23) przygotowywanie projektów decyzji określających wysokość zobowiązania z tytułu środków przeznaczonych na prowadzenie publicznych kampanii edukacyjnych (zużyty sprzęt elektryczny i elektroniczny),
- 24) przygotowywanie projektów decyzji w sprawie odmowy przyjęcia gwarancji ubezpieczeniowej lub bankowej,
- 25) przygotowywanie projektów decyzji w sprawie zwrotu wniesionego zabezpieczenia finansowego,
- 26) przygotowywanie projektów decyzji w sprawie przeznaczenia środków pochodzących z zabezpieczenia finansowego na poczet pokrycia opłaty produktowej,
- 27) przyjmowanie i weryfikacja sprawozdań z audytu zewnętrznego o którym mowa w ustawie z dnia 11 września 2005 r. o zużytych sprzęcie elektrycznym i elektronicznym,
- 28) przyjmowanie i weryfikacja danych zawartych w sprawozdaniach o wysokości pobranej opłaty depozytowej i przekazanej nieodebranej opłaty depozytowej,
- 29) przyjmowanie i weryfikacja danych zawartych w rocznych sprawozdaniach w zakresie wydajności recyklingu dla baterii i akumulatorów,
- 30) przyjmowanie i weryfikacja danych zawartych w zaświadczeniach o zebranych zużytych bateriach prądenośnych lub zużytych akumulatorach prądenośnych,
- 31) przyjmowanie i weryfikacja danych zawartych w zaświadczeniach o przetworzonych zużytych bateriach lub zużytych akumulatorach,
- 32) przygotowywanie projektów decyzji określających wysokość zaległości z tytułu opłaty produktowej (baterie prądenośne lub akumulatory prądenośne), a także decyzji ustalających dodatkową opłatę produktową,
- 33) przygotowywanie do udostępniania na stronie internetowej Urzędu oraz w sposób zwyczajowo przyjęty wykazu miejsc odbioru oraz zbierających zużyte baterie lub akumulatory na terenie województwa,
- 34) sprawowanie kontroli przestrzegania przepisów ustawy z dnia 24 kwietnia 2009 r. o bateriach i akumulatorach, w szczególności w zakresie opłaty produktowej, opłaty

- depozytowej oraz wykorzystania środków przekazywanych przez wprowadzających baterie i akumulatory,
- 35) realizacja „Programu Oczyszczania Kraju z Azbestu na lata 2009-2032,
 - 36) opiniowanie projektu krajowego planu gospodarki odpadami,
 - 37) opracowywanie projektów wojewódzkich planów gospodarki odpadami wraz z prognozą oddziaływania na środowisko tych projektów,
 - 38) przeprowadzanie strategicznej oceny oddziaływania na środowisko projektów wojewódzkich planów gospodarki odpadami,
 - 39) opracowywanie sprawozdań z realizacji wojewódzkich planów gospodarki odpadami,
 - 40) realizacja zadań wynikających z Krajowego programu zapobiegania powstawaniu odpadów, w tym programu zapobiegania powstawania odpadów żywności,
 - 41) przygotowywanie informacji o stanie realizacji działań w zakresie zapobiegania powstawaniu odpadów na terenie województwa wraz z oceną ich efektywności
 - 42) sprawowanie kontroli nad prowadzącym instalację komunalną,
 - 43) przygotowywanie projektów decyzji w sprawie odmowy wpisu na listę instalacji komunalnych oraz przygotowywanie projektów decyzji w sprawie wykreślenia z listy instalacji komunalnych,
 - 44) przygotowywanie projektów decyzji zezwalających na odstąpienie od wymagań określonych w przepisach ustawy o odpadach wydobywczych w odniesieniu do składowania odpadów wydobywczych innych niż niebezpieczne, powstałych w wyniku poszukiwania kopalin, z wyłączeniem ropy naftowej, soli kamiennej, soli potasowo-magnezowych oraz soli strontu lub składowania niezanieczyszczonej gleby i odpadów powstałych w wyniku wydobycia, przeróbki i magazynowania torfu,
 - 45) przygotowywanie projektów decyzji - zezwoleń na prowadzenie obiektu unieszkodliwiania odpadów wydobywczych,
 - 46) przygotowywanie projektów decyzji odmawiających wydania zezwoleń na prowadzenie obiektów unieszkodliwiania odpadów wydobywczych,
 - 47) przygotowywanie projektów decyzji zatwierdzających programy gospodarowania odpadami wydobywczymi,
 - 48) przygotowywanie projektów decyzji odmawiających wydania decyzji zatwierdzającej program gospodarowania odpadami wydobywczymi,
 - 49) wzywianie posiadacza odpadów wydobywczych naruszającego przepisy ustawy lub działającego niezgodnie z decyzją zatwierdzającą program gospodarowania odpadami wydobywczymi do niezwłocznego zaniechania naruszeń,
 - 50) przygotowywanie projektów decyzji w sprawie wstrzymywania działalności posiadacza odpadów wydobywczych w zakresie objętym decyzją zatwierdzającą program gospodarowania odpadami wydobywczymi, w przypadku, gdy mimo wezwania nadal naruszają oni przepisy ustawy lub działają niezgodnie z decyzją zatwierdzającą program gospodarowania odpadami wydobywczymi,
 - 51) wzywianie posiadaczy odpadów prowadzących obiekty unieszkodliwiania odpadów wydobywczych do niezwłocznego zaniechania naruszeń,
 - 52) przygotowywanie projektów decyzji w sprawie wstrzymywania działalności posiadaczy odpadów wydobywczych w zakresie objętym zezwoleniem, w przypadku, gdy mimo wezwania nadal naruszają oni przepisy ustawy lub działają niezgodnie z zezwoleniem,
 - 53) przygotowywanie projektów decyzji w sprawie zgody na zamknięcie obiektów unieszkodliwiania odpadów wydobywczych lub ich części,
 - 54) przygotowywanie projektów decyzji wzywających do przedłożenia przeglądu programu gospodarowania odpadami wydobywczymi,

- 55) przygotowywanie projektów decyzji wnoszących sprzeciw, co do planowanych zmian w programie gospodarowania odpadami wydobywczymi,
- 56) przygotowywanie projektów decyzji zobowiązujących posiadacza odpadów wydobywczych do przedłożenia do zatwierdzenia nowego programu gospodarowania odpadami wydobywczymi, w związku z koniecznością zmiany klasyfikacji obiektu unieszkodliwiania odpadów wydobywczych,
- 57) przyjmowanie od posiadaczy odpadów prowadzących obiekty unieszkodliwiania odpadów wydobywczych gwarancji finansowej lub jej ekwiwalentu i ich weryfikacja,
- 58) przygotowywanie projektów decyzji zwalniających posiadaczy odpadów prowadzących obiekty unieszkodliwiania odpadów wydobywczych z obowiązku posiadania gwarancji finansowej lub jej ekwiwalentu,
- 59) przygotowywanie projektów decyzji zmieniających zezwolenia na prowadzenie obiektów unieszkodliwiania odpadów wydobywczych w przypadku otrzymania zawiadomienia o zmianie posiadacza odpadów prowadzącego obiekt unieszkodliwiania odpadów wydobywczych,
- 60) przyjmowanie i weryfikowanie informacji zawartych w wykazach zawierających zbiorcze zestawienie informacji o zakresie korzystania ze środowiska (składowanie odpadów) oraz o wysokości należnych opłat,
- 61) przygotowywanie projektów decyzji wymierzających opłaty za korzystanie ze środowiska z tytułu składowania odpadów,
- 62) sprawowanie kontroli na podmiotami korzystającymi ze środowiska w zakresie opłat za składowanie odpadów.

§ 10

Oddział Opłat Ekologicznych

1. Oddziałem Opłat Ekologicznych kieruje kierownik.
2. Do zakresu zadań Oddziału Opłat Ekologicznych należy w szczególności:
 - 1) weryfikacja wykazów złożonych przez podmioty korzystające ze środowiska zawierających zbiorcze zestawienie informacji o zakresie korzystania ze środowiska i wysokości należnych opłat oraz wykazów zawierających informacje o:
 - a) ilości i rodzajach gazów lub pyłów wprowadzanych do powietrza,
 - b) wydanych uprawnieniach do emisji na zasadach określonych w ustawie o systemie handlu uprawnieniami do emisji gazów cieplarnianych.
 - 2) przygotowywanie projektów decyzji dotyczących wymierzania opłat za wprowadzanie gazów lub pyłów do powietrza, w tym za nierozliczone uprawnienia do emisji gazów cieplarnianych,
 - 3) współpraca z podmiotami za korzystającymi ze środowiska w zakresie ponoszenia opłat za wprowadzanie gazów lub pyłów do powietrza ,
 - 4) prowadzenie kontroli podmiotów w zakresie opłat za korzystanie ze środowiska,
 - 5) prowadzenie ewidencji podmiotów korzystających ze środowiska wraz z jej aktualizacją,
 - 6) wzywanie podmiotów korzystających ze środowiska do złożenia zaległych wykazów w zakresie opłat za wprowadzanie gazów lub pyłów do powietrza ,

- 7) przygotowywanie informacji o środowisku i jego ochronie w zakresie danych wykorzystywanych do ustalenia wysokości opłat za korzystanie ze środowiska,
- 8) przygotowywanie wniosków i informacji na Zarząd Województwa Świętokrzyskiego i posiedzenia komisji Sejmiku Województwa Świętokrzyskiego w zakresie opłat ekologicznych,
- 9) przygotowywanie projektów decyzji dotyczących odraczania, zmniejszania oraz umarzania podwyższonych opłat za korzystanie ze środowiska za wprowadzanie gazów lub pyłów do powietrza,
- 10) prowadzenie obsługi finansowo – księgowej w zakresie:
 - a) opłat za korzystanie ze środowiska,
 - b) opłat produktowych (opakowania),
 - c) opłat produktowych (produkty),
 - d) opłat produktowych (opakowania – Publiczne Kampanie Edukacyjne),
 - e) opłat za baterie lub akumulatory,
 - f) opłat za nieosiągnięcie wymaganego poziomu odzysku i recyklingu odpadów pochodzących z pojazdów wycofanych z eksploatacji,
 - g) opłat za sprzęt elektryczny i elektroniczny,
 - h) wpłat z tytułu opłat i kar za usunięcie drzew i krzewów,
 - i) kar pieniężnych wynikających z ustawy o odpadach,
 - j) opłat recyklingowych (foliówki) wynikających z ustawy o gospodarce opakowaniami i odpadami opakowaniowymi,
 - k) opłat rejestrowych i rocznych wynikających z ustawy o odpadach - BDO,
 - l) depozytów – zezwoleń na prowadzenie zbierania odpadów lub zezwoleń na przetwarzanie odpadów,
 - m) depozytów – instrukcji prowadzenia składowisk odpadów.
- 11) redystrybucja środków z tytułu opłat za korzystanie ze środowiska oraz przekazywanie należnych udziałów z tego tytułu na rachunki bankowe Wojewódzkiego Funduszu Ochrony Środowiska i Gospodarki Wodnej w Kielcach, Narodowego Funduszu Ochrony Środowiska i Gospodarki Wodnej w Warszawie, budżetów gmin, budżetów powiatów oraz budżetu samorządu województwa zgodnie z ustawą Prawo ochrony środowiska,
- 12) redystrybucja środków z tytułu: opłat produktowych, opłat za baterie lub akumulatory, opłat z tytułu za nieosiągnięcie wymaganego poziomu odzysku i recyklingu odpadów pochodzących z pojazdów wycofanych z eksploatacji, opłat za sprzęt elektryczny i elektroniczny oraz przekazywanie należnych udziałów na rachunki bankowe NFOŚiGW i budżetu samorządu województwa,
- 13) redystrybucja środków z tytułu wpłat opłat i kar za usunięcie drzew i krzewów oraz przekazywanie należnych udziałów na rachunki bankowe NFOŚiGW, WFOŚiGW w Kielcach oraz budżetu samorządu województwa zgodnie z ustawą - Prawo ochrony środowiska,
- 14) redystrybucja środków z tytułu opłat recyklingowych (foliówki) zgodnie z ustawą o gospodarce opakowaniami i odpadami opakowaniowymi oraz przekazywanie należnych udziałów na rachunki bankowe budżetu państwa oraz budżetu samorządu województwa,
- 15) redystrybucja środków z tytułu opłat rejestrowych i rocznych (BDO) zgodnie z ustawą o odpadach oraz przekazywanie należnych udziałów na rachunki bankowe budżetu państwa oraz budżetu samorządu województwa,
- 16) wydawanie zaświadczeń o niezaleganiu podmiotów korzystających ze środowiska z opłatami za korzystanie ze środowiska,

- 17) wystawianie postanowień w sprawie zarachowania wpłat dokonanych po terminie oraz w sprawie zaliczenia nadpłaty na poczet zaległych lub bieżących opłat zgodnie z Ordynacją podatkową,
- 18) sporządzanie w okresach rocznych sprawozdawczości w zakresie opłat za korzystanie ze środowiska i przesyłanie do Narodowego Funduszu Ochrony Środowiska i Gospodarki Wodnej w Warszawie,
- 19) windykacja (wystawianie na zaległe należności upomnień i tytułów wykonawczych) z tytułu opłat za korzystanie ze środowiska, opłat produktowych, opłat z zakresu baterii i akumulatorów, opłat za nieosiągnięcie wymaganego poziomu odzysku i recyklingu odpadów pochodzących z pojazdów wycofanych z eksploatacji, opłat za sprzęt elektryczny i elektroniczny, opłat i kar za usunięcie drzew i krzewów,
- 20) przygotowywanie projektów decyzji w zakresie udzielania ulg w opłatach za korzystanie ze środowiska oraz opłacie produktowej, do których stosuje się przepisy Działu III Ordynacji podatkowej, a uprawnienia organów podatkowych przysługują marszałkowi województwa,
- 21) przygotowywanie dokumentów do zgłoszenia zaległych należności w zakresie opłat za korzystanie ze środowiska i opłaty produktowej do likwidatora (w przypadku ogłoszenia likwidacji podmiotu) lub do Sądu w przypadku ogłoszenia upadłości,
- 22) przygotowywanie projektów decyzji umarzających z urzędu zaległości z tytułu opłat za korzystanie ze środowiska i opłaty produktowej, zgodnie z art. 67d §1 ustawy Ordynacja podatkowa,
- 23) sporządzanie sprawozdawczości o udzielonej pomocy publicznej w zakresie opłat za korzystanie ze środowiska, opłaty produktowej oraz opłat przekazywanych przez wprowadzających baterie lub akumulatory,
- 24) sporządzanie rocznych sprawozdań na podstawie danych przekazanych przez gminy oraz powiaty województwa świętokrzyskiego (dotyczą odpowiednio gospodarowania dochodami budżetu gminy lub powiatu pochodzącymi z opłat i kar środowiskowych przeznaczonymi na finansowanie ochrony środowiska i gospodarki wodnej), przesyłanie do Narodowego Funduszu Ochrony Środowiska i Gospodarki Wodnej w Warszawie,
- 25) planowanie dochodów i wydatków z zakresu opłat środowiskowych,
- 26) wydawanie zaświadczeń o pomocy de minimis na podstawie ustawy o gospodarce opakowaniami i odpadami opakowaniowymi, ustawy o bateriach i akumulatorach, ustawy o zużytych sprzęcie elektrycznym i elektronicznym,
- 27) sporządzanie rocznych informacji obejmujących wykazy osób prawnych i fizycznych oraz jednostek organizacyjnych nieposiadających osobowości prawnej, którym udzielono pomocy publicznej oraz ulg w spłacie opłat za korzystanie ze środowiska oraz opłaty produktowej zgodnie z ustawą o finansach publicznych,
- 28) współpraca z administracją rządową, jednostkami samorządu terytorialnego, Wojewódzkim i Narodowym Funduszem Ochrony Środowiska i Gospodarki Wodnej oraz Wojewódzkim Inspektoratem Ochrony Środowiska w Kielcach.

§ 11

Oddział Geologii

1. Oddziałem Geologii kieruje Geolog Wojewódzki.
2. Do zakresu zadań Oddziału Geologii należy w szczególności:

- 1) wykonywanie uprawnień Skarbu Państwa wynikających z własności górniczej przez ustanawianie w drodze umowy użytkowania górniczego na wydobywanie wód termalnych, solanek i wód leczniczych,
- 2) przygotowywanie umów w sprawie użytkowania górniczego na wykonywanie w górotworze robót z zastosowaniem techniki górniczej,
- 3) udzielanie, odmowa udzielenia, a także zmiana koncesji na wydobywanie kopalin nie zastrzeżonych dla Ministra Środowiska i starosty,
- 4) przenoszenie koncesji na wydobywanie kopalin nie zastrzeżonych dla Ministra Środowiska i starostów na rzecz innego przedsiębiorcy,
- 5) wygaszanie, cofanie koncesji na wydobywanie kopalin nie zastrzeżonych dla Ministra Środowiska i starosty,
- 6) opiniowanie koncesji udzielanych przez starostów,
- 7) rozstrzyganie w drodze postanowienia o potrzebie, zakresie i sposobie ustanowienia zabezpieczenia roszczeń mogących powstać w wyniku prowadzenia działalności objętej koncesją,
- 8) przekazywanie do Państwowego Instytutu Geologicznego dokumentów stanowiących podstawę dokonania wpisu do rejestru obszarów górniczych i zamkniętych podziemnych składowisk dwutlenku węgla,
- 9) ogłaszanie o ustanowionych granicach obszaru i terenu górniczego w sposób zwyczajowo przyjęty w gminie,
- 10) wzywanie przedsiębiorcy do niezwłocznego przedłożenia dowodów potwierdzających następstwo prawne w sprawie koncesji,
- 11) wzywanie w drodze postanowienia do niezwłocznego usunięcia naruszeń przepisów prawa lub warunków koncesji, w tym w przypadku nie podjęcia działalności lub jej trwałego zaprzestania,
- 12) ustalanie w drodze decyzji osoby oraz zakresu i sposobu wykonania obowiązków dotyczących ochrony środowiska i likwidacji zakładu górniczego, w tym w związku z działalnością nieobjętą przepisami o planach ruchu,
- 13) przekazywanie kopii decyzji koncesyjnych właściwym miejscowo organom koncesyjnym, organom nadzoru górniczego, wójtom (prezydentom, burmistrzom), Prezesowi WUG, NFOŚiGW oraz państwowej służbie geologicznej,
- 14) zatwierdzanie w drodze decyzji, lub odmowa zatwierdzenia, projektów robót geologicznych i dodatków do tych projektów, dotyczących rozpoznawania geologicznego:
 - a) złóż kopalin,
 - b) zasobów ujęć wód podziemnych,
 - c) zasobów wód leczniczych, termalnych i solanek,
 - d) warunków hydrogeologicznych dla przedsięwzięć,
 - e) warunków geologiczno-inżynierskich dla ponadwojewódzkich inwestycji liniowych,
- 15) nakazywanie w drodze decyzji wykonania za wynagrodzeniem dodatkowych czynności, w szczególności robót, badań, pomiarów lub pobrania dodatkowych próbek,
- 16) przyjmowanie zgłoszeń o zamiarze rozpoczęcia robót geologicznych na podstawie zatwierdzonego projektu,
- 17) przyjmowanie zawiadomień o zamierzonym poborze próbek geologicznych,
- 18) zatwierdzanie w drodze decyzji, lub odmowa zatwierdzenia dokumentacji i dodatków do dokumentacji geologicznych złóż kopalin nie objętych własnością górniczą,

- 19) zatwierdzanie w drodze decyzji, lub odmowa zatwierdzenia dokumentacji i dodatków do dokumentacji hydrogeologicznych ustalających:
 - a) zasoby ujęć wód podziemnych,
 - b) zasoby złóż wód leczniczych, termalnych i solanek,
 - c) warunki hydrogeologiczne dla przedsięwzięć,
- 20) zatwierdzanie w drodze decyzji, lub odmowa zatwierdzenia, dokumentacji i dodatków do dokumentacji geologiczno - inżynierskich,
- 21) przyjmowanie dokumentacji geologicznych innych nie kończących się udokumentowaniem złóż kopalin,
- 22) nakazywanie w drodze decyzji zmiany dokumentacji geologicznej, a w razie potrzeby wykonanie dodatkowych prac geologicznych, w przypadku stwierdzenia istotnych różnic między dokumentacją a stanem rzeczywistym,
- 23) przekazywanie kopii decyzji zatwierdzających dokumentację geologiczną organom wykonawczym jednostek samorządowych, dyrektorom regionalnych zarządów gospodarki wodnej, pozostałym organom administracji geologicznej oraz wojewodzie,
- 24) gromadzenie, ewidencjonowanie, archiwizowanie i ochrona informacji geologicznej,
- 25) nieodpłatne udostępnianie informacji geologicznej,
- 26) udostępnianie informacji geologicznej za wynagrodzeniem, w drodze umowy (po zweryfikowaniu wyceny informacji),
- 27) wyrażanie zgody w drodze decyzji na przeklasyfikowanie zasobów, jeżeli zmiany w okresie sprawozdawczym przekraczają 50% wielkości rocznego wydobycia,
- 28) przyjmowanie i weryfikacja corocznych informacji o stanie zasobów złóż kopalin,
- 29) wydawanie decyzji nakazujących dokonania obmiaru wyrobisk i przedłożenia operatu ewidencyjnego,
- 30) przyjmowanie i analiza dodatków do projektów zagospodarowania złóż, a w razie potrzeby wydawanie decyzji zabraniających ich realizacji,
- 31) żądanie przedstawienia aktualnych wyciągów z rachunku bankowego, na którym gromadzone są środki funduszu likwidacji zakładu górniczego oraz informacji o sposobie ich wykorzystania,
- 32) przyjmowanie i weryfikacja informacji od przedsiębiorców o ilości kopaliny wydobytej w okresie rozliczeniowym,
- 33) ustalanie w drodze decyzji wysokości należnej opłaty eksploatacyjnej,
- 34) ustalanie w drodze decyzji opłaty dodatkowej w przypadku działalności wykonywanej z rażącym naruszeniem warunków określonych w koncesji lub zatwierdzonym projekcie robót geologicznych,
- 35) kontrola i nadzór nad działalnością regulowaną ustawą Prawo geologiczne i górnicze, w zakresie nie zastrzeżonym dla innych organów,
- 36) wydawanie decyzji w sprawach: wstrzymania działalności, niezwłocznego usunięcia stwierdzonych nieprawidłowości, nakazania podjęcia czynności mających na celu doprowadzenie środowiska do należytego stanu,
- 37) przygotowywanie upoważnień dla państwowej służby geologicznej dotyczących sprawdzenia prawidłowości poboru próbek z wykonania robót geologicznych,
- 38) opiniowanie studiów uwarunkowań i kierunków zagospodarowania przestrzennego gmin oraz miejscowych planów zagospodarowania przestrzennego gmin w zakresie udokumentowanych złóż kopalin i wód podziemnych,
- 39) uzgadnianie decyzji o ustaleniu lokalizacji inwestycji celu publicznego oraz decyzji o warunkach zabudowy i zagospodarowania w odniesieniu do udokumentowanych złóż kopalin i wód podziemnych,

§ 12

Oddział Informacji o Środowisku i Finansów

1. Oddziałem Informacji o Środowisku i Finansów kieruje kierownik.
2. Do zakresu zadań Oddziału Informacji o Środowisku i Finansów należy w szczególności:
 - 1) udostępnianie informacji o środowisku i jego ochronie,
 - 2) przygotowywanie materiałów celem udostępniania informacji publicznej,
 - 3) prowadzenie publicznie dostępnego wykazu danych o dokumentach zawierających informacje o środowisku i jego ochronie,
 - 4) publikacja informacji w Biuletynie Informacji Publicznej, wytworzonych w systemie F-7 - publicznie dostępnym wykazie danych o dokumentach zawierających informacje o środowisku i jego ochronie,
 - 5) prowadzenie sekretariatu, a w tym:
 - a) przyjmowanie i rejestrowanie korespondencji wpływającej w systemie e-DOK i na nośniku papierowym,
 - b) przekazywanie zadekretowanej korespondencji merytorycznym pracownikom celem załatwienia,
 - c) przekazywanie Kancelarii Urzędu korespondencji przygotowanej do wysyłki,
 - d) prowadzenie elektronicznego systemu kadrowego OTAGO – RATUSZ,
 - e) przyjmowanie zgłaszających się interesantów i kierowanie ich do właściwych komórek,
 - f) zaopatrywanie pracowników Departamentu w niezbędny sprzęt i materiały biurowe,
 - g) prowadzenie listy obecności i ewidencji wyjść w godzinach pracy,
 - 6) prowadzenie obsługi organizacyjnej Departamentu,
 - 7) sporządzanie planów kontroli zewnętrznej, jak również zbiorczej informacji z wykonania w/w kontroli,
 - 8) prowadzenie spraw związanych z kontrolą zarządczą,
 - 9) przygotowywanie projektów zarządzeń wewnętrznych Marszałka Województwa Świętokrzyskiego,
 - 10) koordynacja działań na rzecz przygotowywania materiałów na posiedzenia Zarządu Województwa Świętokrzyskiego, Komisje Sejmiku Województwa Świętokrzyskiego oraz posiedzenia Sejmiku Województwa Świętokrzyskiego,
 - 11) opracowanie zbiorczych informacji z realizacji Uchwał Zarządu i Uchwał Sejmiku Województwa Świętokrzyskiego w części dotyczącej Departamentu,
 - 12) koordynacja spraw dotyczących zamieszczania informacji na stronie internetowej oraz w Biuletynie Informacji Publicznej Urzędu Marszałkowskiego Województwa Świętokrzyskiego w Kielcach,
 - 13) prowadzenie elektronicznego systemu OTAGO z zakresu zamówień publicznych, w ramach zadań realizowanych przez Departament Środowiska i Gospodarki Odpadami tut. Urzędu,
 - 14) planowanie, realizacja, wykonanie i rozliczanie dotacji celowej w układzie zadaniowym przeznaczonej na wynagrodzenia wraz z pochodnymi, jak również na realizację zadań z administracji rządowej wykonywanych przez pracowników Departamentu Środowiska i Gospodarki Odpadami Urzędu Marszałkowskiego Województwa Świętokrzyskiego w Kielcach,

- 15) koordynowanie i prowadzenie spraw finansowych związanych z planowaniem oraz realizacją budżetu województwa w części dotyczącej Departamentu (plany rzeczowe i finansowe, analizy, sprawozdania).
3. Do zakresu zadań Oddziału Informacji o Środowisku i Finansów realizowanych na rzecz Departamentu Przyrody i Klimatu należy w szczególności:
 - 1) udostępnianie informacji o środowisku i jego ochronie,
 - 2) przygotowywanie materiałów celem udostępniania informacji publicznej,
 - 3) prowadzenie publicznie dostępnego wykazu danych o dokumentach zawierających informacje o środowisku i jego ochronie,
 - 4) publikacja informacji w Biuletynie Informacji Publicznej, wytworzonych w systemie F-7 - publicznie dostępnym wykazie danych o dokumentach zawierających informacje o środowisku i jego ochronie,
 - 5) prowadzenie spraw związanych z kontrolą zarządczą,
 - 6) prowadzenie elektronicznego systemu OTAGO z zakresu zamówień publicznych,
 - 7) planowanie, realizacja, wykonanie i rozliczanie dotacji celowej w układzie zadaniowym przeznaczonej na wynagrodzenia wraz z pochodnymi, jak również na realizację zadań z administracji rządowej oraz dofinansowanie zadań własnych samorządu, wykonywanych przez pracowników Departamentu Przyrody i Klimatu Urzędu Marszałkowskiego Województwa Świętokrzyskiego w Kielcach,
 - 8) koordynowanie i prowadzenie spraw finansowych związanych z planowaniem oraz realizacją budżetu województwa w części dotyczącej Departamentu Przyrody i Klimatu oraz wojewódzkiej samorządowej jednostki organizacyjnej (plany rzeczowe i finansowe, analizy, sprawozdania).

Potwierdzam zgodność kopii z dokumentem elektronicznym:

Znak pisma	OK-I.120.141.2022
Identyfikator pliku	1765476
Nazwa pliku	KW_157739_OK_plik5.DOC
Wersja pliku	2
Skrót pliku	b1369eb69a98518a782abecd2e65364b

Wydrukował(a): Lidia Skrzeczyna OK-I

Data wydruku: 2022-11-23 08:17:30

.....

Podpisane przez:

Andrzej Bętkowski

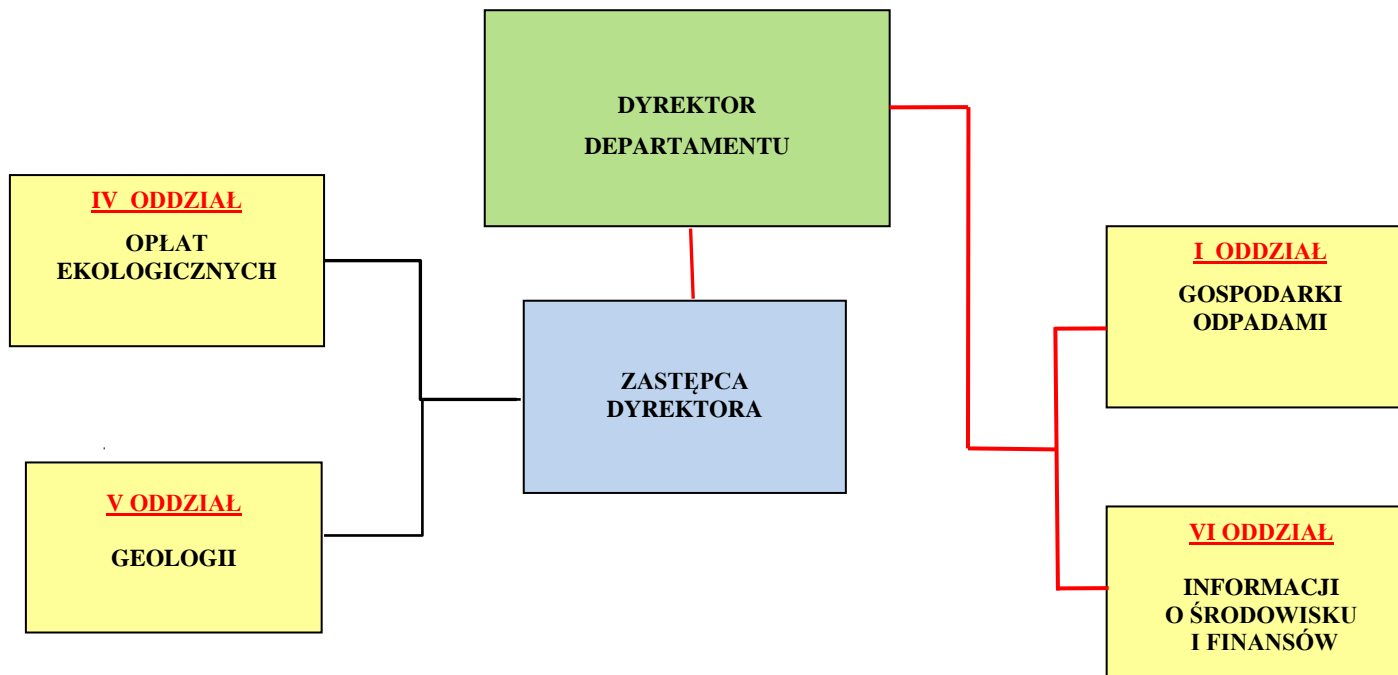
Marszałek Województwa - Marszałek Województwa Świętokrzyskiego

Data podpisu: 2022-11-22 12:24:31

Numer certyfikatu: 207592760685816657983829015115699210201883851779

Wystawca certyfikatu: Krajowa Izba Rozliczeniowa S.A.

SCHEMAT ORGANIZACYJNY
DEPARTAMENTU ŚRODOWISKA I GOSPODARKI ODPADAMI
URZĘDU MARSZAŁKOWSKIEGO WOJEWÓDZTWA ŚWIĘTOKRZYSKIEGO
W KIELCACH



SCHEMAT ORGANIZACYJNY
DEPARTAMENTU ŚRODOWISKA I GOSPODARKI ODPADAMI
URZĘDU MARSZAŁKOWSKIEGO WOJEWÓDZTWA ŚWIĘTOKRZYSKIEGO
W KIELCACH

Potwierdzam zgodność kopii z dokumentem elektronicznym:

Znak pisma	OK-I.120.141.2022
Identyfikator pliku	1764415
Nazwa pliku	KW_157739__SO_plik2.DOCX
Wersja pliku	1
Skrót pliku	834619a61883a613eba7ff102d5935e1

Wydrukował(a): Lidia Skrzeczyna OK-I

Data wydruku: 2022-11-23 08:16:15

Podpisane przez:

.....
Andrzej Bętkowski

Marszałek Województwa - Marszałek Województwa Świętokrzyskiego

Data podpisu: 2022-11-22 12:24:31

Numer certyfikatu: 207592760685816657983829015115699210201883851779

Wystawca certyfikatu: Krajowa Izba Rozliczeniowa S.A.