

Zarządzenie Nr 140/22
Marszałka Województwa Świętokrzyskiego
z dnia 22 listopada 2022 r.

**w sprawie ustalenia szczegółowych zasad funkcjonowania Departamentu Przyrody i Klimatu
Urzędu Marszałkowskiego Województwa Świętokrzyskiego w Kielcach.**

Na podstawie § 43 ust. 1 i 3 ustawy z dnia 5 czerwca 1998 roku o samorządzie województwa (t.j. Dz. U. z 2022 r. poz. 2094), § 8, § 31 ust. 1 pkt 2 oraz § 117 w związku z § 110 Regulaminu Organizacyjnego Urzędu Marszałkowskiego Województwa Świętokrzyskiego w Kielcach, stanowiącego załącznik do Uchwały Nr 4842/22 Zarządu Województwa Świętokrzyskiego z dnia 26 stycznia 2022 roku ze zmianami, zarządza się, co następuje:

§ 1

Ustala się „Szczegółowe zasady funkcjonowania Departamentu Przyrody i Klimatu Urzędu Marszałkowskiego Województwa Świętokrzyskiego w Kielcach”, stanowiące załącznik do niniejszego Zarządzenia.

§ 2

Wykonanie zarządzenia powierza się Dyrektorowi Departamentu Przyrody i Klimatu Urzędu Marszałkowskiego Województwa Świętokrzyskiego w Kielcach.

§ 3

Z dniem podpisania niniejszego Zarządzenia, traci moc Zarządzenie Nr 178/21 Marszałka Województwa Świętokrzyskiego z dnia 22 grudnia 2021 roku w sprawie ustalenia szczegółowych zasad funkcjonowania Departamentu Środowiska i Gospodarki Odpadami Urzędu Marszałkowskiego Województwa Świętokrzyskiego w Kielcach.

§ 4

Zarządzenie wchodzi w życie z dniem podpisania.

Marszałek Województwa Świętokrzyskiego

Andrzej Bętkowski
/dokument podpisano elektronicznie/

Potwierdzam zgodność kopii z dokumentem elektronicznym:

Znak pisma	OK-I.120.140.2022
Identyfikator pliku	1765377
Nazwa pliku	KW_157724_OK_plik4.DOC
Wersja pliku	2
Skrót pliku	f68d215d301877fee3a5a5494095e012

Wydrukował(a): Agnieszka Młynarczyk OK-I

Data wydruku: 2022-11-23 09:23:45

.....

Podpisane przez:

Andrzej Bętkowski

Marszałek Województwa - Marszałek Województwa Świętokrzyskiego

Data podpisu: 2022-11-22 08:57:01

Numer certyfikatu: 207592760685816657983829015115699210201883851779

Wystawca certyfikatu: Krajowa Izba Rozliczeniowa S.A.

**Szczegółowe zasady funkcjonowania
Departamentu Przyrody i Klimatu
Urzędu Marszałkowskiego Województwa Świętokrzyskiego
w Kielcach**

I. Struktura organizacyjna

§1

W skład Departamentu Przyrody i Klimatu Urzędu Marszałkowskiego Województwa Świętokrzyskiego w Kielcach zwanego dalej „Departamentem” wchodzi następujące komórki organizacyjne:

1	Oddział Ochrony Przyrody	symbol	PK - I
2	Oddział Pozwoleń Środowiskowych	symbol	PK - II
3	Wieloosobowe Stanowisko ds. Organizacyjnych	symbol	PK - III

§ 2

Schemat organizacyjny Departamentu określa załącznik Nr 1 do „Szczegółowych zasad funkcjonowania Departamentu Przyrody i Klimatu Urzędu Marszałkowskiego Województwa Świętokrzyskiego w Kielcach”.

II. Podział zadań i odpowiedzialności

§ 3

Pracą Departamentu kieruje Dyrektor przy pomocy kierowników oddziałów.

§ 4

Dyrektor Departamentu jest zwierzchnikiem służbowym pracowników Departamentu oraz sprawuje bezpośredni nadzór nad:

1. Oddziałem Ochrony Przyrody,
2. Oddziałem Pozwoleń Środowiskowych,
3. Wieloosobowym Stanowiskiem ds. Organizacyjnych.

§ 5

Nad Oddziałami sprawują nadzór Kierownicy Oddziałów.

§ 6

Dyrektor Departamentu, w imieniu Zarządu Województwa Świętokrzyskiego, pełni nadzór nad wojewódzką samorządową jednostką organizacyjną - Zespołem Świętokrzyskich i Nadnidziańskich Parków Krajobrazowych w Kielcach.

III. Szczegółowy zakres działania komórek wewnętrznych

§ 7

Oddział Ochrony Przyrody

- I. Oddziałem Ochrony Przyrody kieruje kierownik.
- II. Do zakresu zadań Oddziału Ochrony Przyrody należy w szczególności:
 - 1) wykonywanie zadań o charakterze wojewódzkim w zakresie ochrony środowiska,

- 2) współpraca przy opracowywaniu i monitorowaniu strategii rozwoju województwa w zakresie kształtowania środowiska naturalnego oraz racjonalnego korzystania z jego zasobów,
- 3) opracowywanie projektu wojewódzkiego programu ochrony środowiska,
- 4) opracowywanie prognozy oddziaływania na środowisko do projektu programu ochrony środowiska,
- 5) przeprowadzanie strategicznej oceny oddziaływania na środowisko do projektu programu ochrony środowiska,
- 6) monitorowanie i opracowywanie raportów z realizacji wojewódzkiego programu ochrony środowiska,
- 7) opiniowanie projektów powiatowych programów ochrony środowiska,
- 8) opiniowanie aktów prawnych w zakresie kształtowania środowiska,
- 9) opiniowanie krajowych strategii, planów i programów sektorowych w zakresie kształtowania środowiska,
- 10) współdziałanie z organizacjami ekologicznymi na rzecz kształtowania świadomości ekologicznej społeczeństwa i popularyzacja pozaszkolnych form edukacji ekologicznej,
- 11) opiniowanie projektów wstępnej oceny ryzyka powodziowego,
- 12) opiniowanie projektów planów zarządzania ryzykiem powodziowym,
- 13) opiniowanie projektów planów przeciwdziałania skutkom suszy,
- 14) opiniowanie projektu Programu wodno-środowiskowego kraju,
- 15) przyjmowanie i weryfikacja rocznych sprawozdań z realizacji inwestycji w zakresie wodociągów i sanitacji wsi,
- 16) sporządzanie zbiorczego rocznego sprawozdania z realizacji inwestycji w zakresie wodociągów i sanitacji wsi,
- 17) przesyłanie sprawozdania do Ministerstwa Rolnictwa i Rozwoju Wsi z realizacji inwestycji w zakresie wodociągów i sanitacji wsi zbiorczego rocznego sprawozdania z realizacji inwestycji w zakresie wodociągów i sanitacji wsi,
- 18) przyjmowanie i analizowanie informacji właściwego inspektora o stanie środowiska na obszarze województwa,
- 19) przyjmowanie i analiza wyników ocen poziomów substancji w powietrzu oraz klasyfikacji stref,
- 20) opracowywanie projektów programów ochrony powietrza mających na celu osiągnięcie dopuszczalnych poziomów substancji w powietrzu oraz pułapu stężenia ekspozycji oraz osiągnięcie docelowych poziomów substancji w powietrzu oraz ich aktualizacji, a także planów działań krótkoterminowych w przypadku ryzyka występowania przekroczenia poziomu alarmowego,

- informowania, dopuszczalnego lub docelowego substancji w powietrzu oraz aktualizacji programu ochrony powietrza w celu osiągnięcia krajowego celu redukcji narażenia,
- 21) przeprowadzenie strategicznej oceny oddziaływania na środowisko projektów programów ochrony powietrza lub ich aktualizacji,
 - 22) opracowywanie prognoz oddziaływania na środowisko do projektów programów ochrony powietrza lub ich aktualizacji,
 - 23) przygotowywanie projektów uchwał Sejmiku Województwa Świętokrzyskiego w sprawie określenia programów ochrony powietrza lub ich aktualizacji oraz w sprawie określenia planów działań krótkoterminowych,
 - 24) przekazywanie do zaopiniowania właściwym wójtom, burmistrzom lub prezydentom miast i starostom oraz ministrowi właściwemu do spraw klimatu projektów uchwał w sprawie programów ochrony powietrza lub ich aktualizacji oraz projektu uchwały w sprawie planu działań krótkoterminowych oraz ich aktualizacji,
 - 25) przygotowywanie propozycji określenia przyczyn przekroczeń poziomów dopuszczalnych substancji w powietrzu,
 - 26) przeprowadzanie analiz udziału w przekroczeniach poziomów substancji w powietrzu poszczególnych grup źródeł emisji tych substancji i określanie odpowiednich działań naprawczych w przypadku przekroczeń obowiązujących poziomów dopuszczalnych lub poziomów docelowych substancji,
 - 27) współdziałanie z marszałkami innych województw, w przypadku wystąpienia przyczyn przekroczeń poziomów substancji w powietrzu poszczególnych grup źródeł emisji tych substancji w strefach na terenie innego województwa,
 - 28) przekazywanie ministrowi właściwemu do spraw klimatu i środowiska informacji o uchwaleniu przez sejmik województwa programu ochrony powietrza lub jego aktualizacji oraz o uchwaleniu przez sejmik województwa planu działań krótkoterminowych,
 - 29) przyjmowanie, weryfikacja i gromadzenie rocznych sprawozdań z realizacji programu ochrony powietrza oraz planu działań krótkoterminowych,
 - 30) sporządzanie co roku za poprzedni rok kalendarzowy, zbiorczych sprawozdań okresowych z realizacji działań naprawczych wynikających z programu ochrony powietrza oraz planu działań krótkoterminowych,
 - 31) przekazywanie ministrowi właściwemu do spraw klimatu sprawozdań z realizacji programów ochrony powietrza oraz planu działań krótkoterminowych,

- 32) przygotowywanie projektów uchwał Sejmiku Województwa Świętokrzyskiego w sprawie wprowadzenia ograniczeń lub zakazów w zakresie eksploatacji instalacji, w których następuje spalanie paliw,
- 33) przeprowadzenie strategicznej oceny oddziaływania na środowisko projektów uchwał Sejmiku Województwa Świętokrzyskiego w sprawie wprowadzenia ograniczeń lub zakazów w zakresie eksploatacji instalacji, w których następuje spalanie paliw,
- 34) propagowanie i monitorowanie działań związanych z wdrażaniem uchwał w sprawie wprowadzenia ograniczeń lub zakazów w zakresie eksploatacji instalacji, w których następuje spalanie paliw,
- 35) powadzenie publicznych kampanii w zakresie edukacji ekologicznej dotyczącej ochrony powietrza w województwie świętokrzyskim,
- 36) opiniowanie gminnych projektów założeń do planu zaopatrzenia w ciepło, energię elektryczną i paliwa gazowe,
- 37) wydawanie decyzji administracyjnych w zakresie usuwania drzew i krzewów z terenów nieruchomości będących własnością miasta na prawach powiatu,
- 38) prowadzenie kontroli podmiotów w zakresie nasadzeń zastępczych,
- 39) prowadzenie spraw związanych z nadzorem i kontrolą nad Zespołem Świętokrzyskich i Nadnidziańskich Parków Krajobrazowych w Kielcach,
- 40) przygotowywanie projektów uchwał Sejmiku Województwa Świętokrzyskiego w sprawie nadawania statutu dla Zespołu Świętokrzyskich i Nadnidziańskich Parków Krajobrazowych w Kielcach,
- 41) przygotowywanie projektów uchwał Sejmiku Województwa Świętokrzyskiego w sprawie utworzenia lub likwidacji parku krajobrazowego, powiększania lub zmniejszenia jego obszaru,
- 42) przygotowywanie projektów uchwał Sejmiku Województwa Świętokrzyskiego w sprawie ustanowienia lub odmowy ustanowienia planu ochrony dla parku krajobrazowego,
- 43) przygotowywanie projektów uchwał Sejmiku Województwa Świętokrzyskiego w sprawie wyznaczania obszarów chronionego krajobrazu,
- 44) przygotowywanie projektów uchwał Sejmiku Województwa Świętokrzyskiego w sprawie zmian granic obszarów chronionego krajobrazu,
- 45) przygotowywanie projektów uchwał Sejmiku Województwa Świętokrzyskiego w sprawie likwidacji obszarów chronionego krajobrazu,
- 46) prowadzenie spraw związanych z powoływaniem członków rady Zespołu Świętokrzyskich i Nadnidziańskich Parków Krajobrazowych w Kielcach,

- 47) prowadzenie spraw związanych z powoływaniem dyrektora Zespołu Świętokrzyskich i Nadnidziańskich Parków Krajobrazowych w Kielcach,
- 48) sporządzanie rocznych sprawozdań OS – 7 o ochronie przyrody i krajobrazu,
- 49) opiniowanie projektów planów zagospodarowania przestrzennego w zakresie ochrony środowiska,
- 50) udział przedstawiciela samorządu województwa w Radzie Naukowej Świętokrzyskiego Parku Narodowego,
- 51) udział przedstawiciela Sejmiku Województwa Świętokrzyskiego w Regionalnej Radzie Ochrony Przyrody,
- 52) opiniowanie projektów dokumentów programowych dotyczących funduszy pomocowych, w zakresie ochrony środowiska,
- 53) pozyskiwanie innych dostępnych środków na realizację zadań z zakresu ochrony środowiska,
- 54) planowanie i programowanie inwestycji proekologicznych,
- 55) współpraca z jednostkami samorządu terytorialnego z obszaru województwa w zakresie działań na rzecz ochrony środowiska,
- 56) współpraca, współdziałanie oraz uczestnictwo w zespołach ekspertów powoływanych przez Marszałka Województwa w zakresie prowadzonych spraw,
- 57) współdziałanie z administracją rządową i organizacjami pozarządowymi w rozwiązywaniu problemów ochrony środowiska.

§ 8

Oddział Pozwoleń Środowiskowych

1. Oddziałem Pozwoleń Środowiskowych kieruje kierownik.
2. Do zakresu zadań Oddziału Pozwoleń Środowiskowych należy w szczególności:
 - 1) wydawanie decyzji o dopuszczalnym poziomie hałasu w przypadku stwierdzenia na podstawie pomiarów własnych lub pomiarów podmiotu zobowiązanego do ich prowadzenia, że poza zakładem, w wyniku jego działalności, przekroczone są dopuszczalne poziomy hałasu,
 - 2) zmiana decyzji o dopuszczalnym poziomie hałasu w przypadku:
 - a) uchwalenia albo utraty mocy obowiązującej miejscowego planu zagospodarowania przestrzennego dotyczącego terenów objętych oddziaływaniem hałasu z zakładu,

- b) zmiany faktycznego zagospodarowania i wykorzystania nieruchomości, na które oddziałuje hałas z zakładu, nieobjętych miejscowym planem zagospodarowania przestrzennego,
 - c) zmiany obowiązujących dopuszczalnych poziomów hałasu,
- 3) opracowywanie dla obszaru województwa projektu uchwały w sprawie programu ochrony środowiska przed hałasem,
- 4) nakładanie, w drodze decyzji, na użytkownika urządzenia lub prowadzącego instalację, dla przedsięwzięć mogących zawsze znacząco oddziaływać na środowisko, zlokalizowanych na obszarze o przekroczonym dopuszczalnym poziomie substancji w powietrzu, obowiązku prowadzenia pomiarów poziomów tej substancji w powietrzu,
- 5) zbieranie od prowadzących instalacje lub użytkowników urządzeń spalania lub współspalania odpadów: informacji o niedotrzymaniu standardów emisyjnych oraz o odstępstwach od standardów emisyjnych, oraz informacji lub danych dotyczących warunków lub wielkości emisji, a także działań zmierzających do ograniczenia emisji, w tym realizacji planu obniżenia emisji,
- 6) przekazywanie wojewódzkiemu inspektorowi ochrony środowiska oraz ministrowi właściwemu do spraw środowiska:
- a) w odniesieniu do instalacji oraz urządzeń spalania lub współspalania odpadów informacji o niedotrzymaniu standardów emisyjnych oraz o odstępstwach od standardów emisyjnych oraz informacji lub danych dotyczących warunków lub wielkości emisji, a także działań zmierzających do ograniczenia emisji, w tym realizacji planu obniżenia emisji,
 - b) w odniesieniu do dużych źródeł spalania paliw, deklaracji, dokumentów lub danych dotyczących derogacji naturalnych oraz derogacji ciepłowniczych,
 - c) w odniesieniu do średnich źródeł spalania paliw, deklaracji, dokumentów lub danych dotyczących derogacji ciepłowniczych oraz derogacji dla źródeł spalania funkcjonujących jako tłocznia na potrzeby sieci gazowej wysokich ciśnień,
- 7) przyjmowanie od prowadzących instalacje spalania paliw, którzy wystąpili z kompletnym wnioskiem o przyznanie „derogacji ciepłowniczych”, danych dotyczących udziału ciepła dostarczonego do publicznej sieci ciepłowniczej w postaci pary lub gorącej wody w produkcji ciepła użytkowego wytwarzanego w źródle spalania paliw, wyrażonego w procentach,
- 8) przyjmowanie i weryfikowanie zgłoszeń średnich źródeł spalania paliw do derogacji ciepłowniczych oraz derogacji dla źródeł spalania funkcjonujących jako tłocznia na potrzeby sieci gazowej wysokich ciśnień,

- 9) analiza wyników okresowych pomiarów emisji z instalacji, dla przedsięwzięć mogących zawsze znacząco oddziaływać na środowisko, jeśli pomiary te mają szczególne znaczenie ze względu na potrzebę zapewnienia systematycznej kontroli wielkości emisji lub innych warunków korzystania ze środowiska,
- 10) nakładanie z urzędu, w drodze decyzji, na użytkownika urządzenia lub prowadzącego instalację, dla przedsięwzięć mogących zawsze znacząco oddziaływać na środowisko, obowiązku prowadzenia w określonym czasie pomiarów wielkości emisji wykraczających poza obowiązkowe, jeżeli z przeprowadzonej kontroli wynika, że nastąpiło przekroczenie standardów emisyjnych, a także nakładanie obowiązku przedkładania wyników pomiarów z określeniem zakresu i terminów ich przedkładania, a także wymagań w zakresie formy, układu i technik,
- 11) nakładanie na użytkownika urządzenia lub prowadzącego instalację, dla przedsięwzięć mogących zawsze znacząco oddziaływać na środowisko, dodatkowych wymagań wykraczających poza wymagania obowiązkowe, a także określanie dodatkowych wymagań w zakresie prowadzenia pomiarów, jeżeli przemawiają za tym szczególne względy ochrony środowiska,
- 12) przyjmowanie i weryfikacja zgłoszeń instalacji, należących do przedsięwzięć mogących zawsze znacząco oddziaływać na środowisko, z których emisja nie wymaga pozwolenia, a których eksploatacja ze względu na wprowadzanie gazów lub pyłów do powietrza wymaga zgłoszenia,
- 13) sprawdzanie dokumentów potwierdzających spełnienie przez źródło spalania paliw określonych warunków i poinformowanie prowadzącego instalację o spełnieniu tych warunków,
- 14) wezwanie prowadzącego instalację do wystąpienia z wnioskiem o wydanie albo o zmianę pozwolenia w przypadku źródła spalania paliw będącego częścią instalacji wymagającej pozwolenia na wprowadzanie gazów i pyłów do powietrza albo pozwolenia zintegrowanego,
- 15) wszczynanie postępowania o wydanie decyzji, ustalającej wymagania w zakresie ochrony środowiska, w szczególności warunki i wielkości emisji, w przypadku źródła spalania paliw będącego częścią instalacji wymagającej zgłoszenia,
- 16) przyjmowanie i weryfikacja zgłoszeń instalacji emitujących pola elektromagnetyczne, które są stacjami elektroenergetycznymi lub napowietrznymi liniami elektroenergetycznymi o napięciu znamionowym nie niższym niż 110 kV, lub instalacjami radiokomunikacyjnymi, radionawigacyjnymi lub radiolokacyjnymi, emitującymi pola elektromagnetyczne, których równoważna moc promieniowana izotropowo wynosi nie mniej niż 15 W, emitującymi pola elektromagnetyczne o częstotliwościach od 30 kHz do 300 GHz, należących do przedsięwzięć

- mogących zawsze znacząco oddziaływać na środowisko, z których emisja nie wymaga pozwolenia, a których eksploatacja ze względu na wytwarzanie pól elektromagnetycznych wymaga zgłoszenia,
- 17) przyjmowanie informacji dotyczących rezygnacji z rozpoczęcia eksploatacji instalacji albo zakończenia eksploatacji instalacji oraz zmian w zakresie danych lub informacji wskazanych w zgłoszeniu, albo informacji objętych oświadczeniem o nieprzekraczaniu czasu użytkowania określonego źródła spalania paliw,
- 18) przyjmowanie ponownego zgłoszenia instalacji, jeżeli zmiana wprowadzona w instalacji ma charakter istotnej zmiany,
- 19) wezwanie prowadzącego instalację do przekazania informacji, decyzji lub dokumentów dotyczących źródeł spalania paliw, będących częścią instalacji wymagającej zgłoszenia lub częścią instalacji wymagającej pozwolenia na wprowadzanie gazów lub pyłów do powietrza albo pozwolenia zintegrowanego,
- 20) wnoszenie, w drodze decyzji, sprzeciwu do przyjęcia zgłoszenia, w sytuacji gdy instalacja objęta zgłoszeniem nie spełnia wymagań ochrony środowiska lub jej eksploatacja powodowałaby przekroczenie standardów emisyjnych lub standardów jakości środowiska,
- 21) poinformowanie prowadzącego instalację o przyjęciu zgłoszenia dotyczącego wskazanego źródła spalania paliw i wszczęcie postępowania o wydanie decyzji ustalającej wymagania w zakresie ochrony środowiska, w szczególności warunki i wielkości emisji,
- 22) przekazywanie Krajowemu Ośrodkowi Bilansowania i Zarządzania Emisjami:
- a) informacji wskazanych w zgłoszeniu, a także wynikających z oświadczenia o nieprzekraczaniu czasu użytkowania określonego źródła spalania będącego częścią instalacji wymagającej zgłoszenia,
- b) informacji (instalacje objęte zgłoszeniem), dotyczących rezygnacji z rozpoczęcia eksploatacji instalacji albo zakończenia eksploatacji instalacji oraz zmian w zakresie danych lub informacji wskazanych w zgłoszeniu, albo informacji objętych oświadczeniem o nieprzekraczaniu czasu użytkowania określonego źródła spalania paliw (niezwłoczne),
- c) informacji wskazanych we wniosku o wydanie pozwolenia oraz informacji dodatkowych ujętych we wniosku, a także wynikających z oświadczenia o nieprzekraczaniu czasu użytkowania określonego źródła spalania będącego częścią instalacji wymagającej pozwolenia na wprowadzanie gazów lub pyłów do powietrza lub pozwolenia zintegrowanego,
- 23) ustalanie, w drodze decyzji, wymagań w zakresie ochrony środowiska dotyczących eksploatacji instalacji, dla przedsięwzięć mogących zawsze znacząco oddziaływać na środowisko, a z której emisja nie wymaga pozwolenia, o ile jest to uzasadnione koniecznością ochrony środowiska,

- 24) nakładanie, w drodze decyzji, na zarządzającego drogą, linią kolejową, linią tramwajową, lotniskiem lub portem, w odniesieniu do przedsięwzięć, mogących zawsze znacząco oddziaływać na środowisko, obowiązku prowadzenia w określonym czasie pomiarów poziomów substancji lub energii wprowadzanych w środowisku w związku z eksploatacją tych obiektów, wykraczających poza obowiązki określone w ustawie, jeżeli przeprowadzone kontrole poziomów substancji lub energii w środowisku, które są emitowane, dowodzą przekraczania standardów jakości środowiska oraz nakładanie obowiązku przedkładania wyników pomiarów, określanie zakresu, terminów, formy, układu i technik ich przedkładania, a także zbieranie tych wyników,
- 25) nakładanie w drodze decyzji na zarządzającego drogą, linią kolejową, linią tramwajową, lotniskiem lub portem obowiązku przedkładania wyników pomiarów poziomów substancji lub energii w środowisku wykraczających poza obowiązujące, określając zakres i terminy ich przedkładania, a także wymagania w zakresie formy, układu i wymaganych technik ich przedkładania,
- 26) przekazywanie wojewódzkiemu inspektorowi ochrony środowiska ostatecznych decyzji: udzielających pozwoleń emisyjnych oraz decyzji o wygaśnięciu, cofnięciu oraz ograniczeniu pozwoleń emisyjnych,
- 27) wydawanie pozwoleń zintegrowanych dla instalacji, dla przedsięwzięć mogących zawsze znacząco oddziaływać na środowisko, których funkcjonowanie ze względu na rodzaj i skalę prowadzonej działalności może powodować znaczne zanieczyszczenie poszczególnych elementów przyrodniczych albo środowiska,
- 28) zobowiązywanie, w drodze decyzji, do złożenia wniosku o zmianę pozwolenia w przypadku zmiany sposobu funkcjonowania instalacji,
- 29) przedkładanie zapisu wniosku o wydanie pozwolenia zintegrowanego w postaci elektronicznej za pomocą środków komunikacji elektronicznej, w terminie 14 dni od dnia jego otrzymania oraz przedkładanie zapisu pozwolenia zintegrowanego w postaci elektronicznej za pomocą środków komunikacji elektronicznej, w terminie 14 dni od dnia jego wydania,
- 30) zmiana pozwolenia zintegrowanego, na wniosek prowadzącego instalację prowadzącego badania nad nową techniką, w celu określenia wariantu funkcjonowania instalacji zawierającego dopuszczalne wielkości emisji przekraczające graniczne wielkości emisyjne oraz zezwalającego na odstępianie od wymagań ochrony środowiska wynikających z najlepszych dostępnych technik, na czas nie dłuższy niż 9 miesięcy,
- 31) przyjmowanie oraz analizowanie wyników badań zanieczyszczenia gleby i ziemi substancjami powodującymi ryzyko lub pomiarów zawartości tych substancji w wodach gruntowych

przekazywanych przez prowadzących instalacje, których eksploatacja obejmuje wykorzystywanie, produkcję lub uwalnianie substancji powodującej ryzyko oraz występuje możliwość zanieczyszczenia gleby, ziemi lub wód gruntowych,

32) przyjmowanie oraz analiza przedkładanego przez prowadzącego instalację dla której wymagany był raport początkowy, przed przystąpieniem do zakończenia eksploatacji tej instalacji, „raportu końcowego” o stanie końcowym zanieczyszczenia gleby, ziemi i wód gruntowych na terenie zakładu substancjami powodującymi ryzyko,

33) nakładanie, w przypadku gdy prowadzący instalację nie przedłożył raportu końcowego, na dotychczasowego prowadzącego instalację, dla której wymagany był raport początkowy, obowiązku sporządzenia i przedłożenia raportu końcowego, określając termin wykonania tego obowiązku nie dłuższy niż 12 miesięcy od dnia stwierdzenia wygaśnięcia pozwolenia,

34) przekazywanie regionalnemu dyrektorowi ochrony środowiska, kopii raportu początkowego, kopii wyników badań lub pomiarów, lub kopii raportu końcowego w sytuacji gdy wskazują one na zanieczyszczenie substancjami powodującymi ryzyko zanieczyszczenia gleby, ziemi lub wód gruntowych na terenie zakładu,

35) wydanie decyzji o zmianie pozwolenia zintegrowanego wynikającej z analizy, wszczętej w przypadku, gdy oddziaływanie instalacji na środowisko zmieniło się w stopniu wskazującym na konieczność zmiany pozwolenia w części dotyczącej określonych w nim warunków lub wielkości emisji z danej instalacji,

36) wydawanie, na wniosek prowadzącego instalację lub z urzędu, nowego pozwolenia zintegrowanego w celu ujednoczenia tekstu obowiązującego pozwolenia, z uwzględnieniem wszystkich zmian wprowadzonych do tego pozwolenia od dnia jego wydania,

37) dokonywanie analiz wydanych pozwoleń zintegrowanych:

a) co najmniej raz na 5 lat,

b) w przypadku zmiany BAT (Najlepsze Dostępne Techniki) pozwalającej na znaczne zmniejszenie wielkości emisji bez powodowania nadmiernych kosztów lub,

c) wynika to z potrzeby dostosowania eksploatacji instalacji do zmian przepisów o ochronie środowiska,

d) po publikacji w Dzienniku Urzędowym Unii Europejskiej konkluzji BAT odnoszących się do głównej działalności danej instalacji, lecz nie później niż w terminie 6 miesięcy od dnia publikacji,

38) wydawanie pozwoleń na wprowadzanie do powietrza pyłów lub gazów z instalacji, dla przedsięwzięć mogących zawsze znacząco oddziaływać na środowisko, za wyjątkiem tych objętych pozwoleniem zintegrowanym,

39) odmawianie wydawania pozwoleń na wprowadzanie do powietrza pyłów lub gazów z instalacji, których eksploatacja powodowałaby przekroczenie dopuszczalnych standardów emisyjnych lub przekroczenie standardów jakości środowiska, lub w przypadku gdy instalacje wymagające pozwolenia zintegrowanego nie spełniają wymagań ochrony środowiska wynikających z najlepszych dostępnych technik, a w szczególności powodują przekroczenia granicznych wielkości emisyjnych,

40) wydawanie pozwoleń na wytwarzanie odpadów dla przedsięwzięć mogących zawsze znacząco oddziaływać na środowisko, za wyjątkiem tych objętych pozwoleniem zintegrowanym,

41) stwierdzanie, w drodze decyzji, wygaśnięcia pozwoleń dotyczących instalacji dla przedsięwzięć mogących zawsze znacząco oddziaływać na środowisko, jeżeli:

a) pozwolenie stało się bezprzedmiotowe,

b) na wniosek prowadzącego instalację,

c) jeżeli prowadzący instalację nie rozpoczął działalności objętej pozwoleniem w terminie dwóch lat od dnia, w którym pozwolenie stało się ostateczne lub od dnia od którego jest dopuszczalna emisja,

d) jeżeli prowadzący instalację nie prowadził działalności objętej pozwoleniem przez dwa lata,

e) w przypadku, gdy pozwolenie na wprowadzanie do powietrza gazów lub pyłów z instalacji nowo zbudowanej lub zmienionej w sposób istotny, wydane w wyniku postępowania kompensacyjnego, nie stanie się wykonalne w terminie dwóch lat od jego wydania,

f) w przypadku wstrzymania użytkowania składowiska na czas dłuższy niż rok,

g) w przypadku wstrzymania termicznego przekształcania odpadów na czas dłuższy niż rok,

42) orzekanie, w drodze decyzji, o cofnięciu lub ograniczeniu bez odszkodowania pozwoleń dla przedsięwzięć mogących zawsze znacząco oddziaływać na środowisko, w przypadku gdy instalacja nie jest należycie eksploatowana, przez co stwarza zagrożenie pogorszenia stanu środowiska w znacznych rozmiarach lub zagrożenie życia lub zdrowia ludzi,

43) orzekanie, w drodze decyzji, o cofnięciu lub ograniczeniu bez odszkodowania pozwoleń dla przedsięwzięć mogących zawsze znacząco oddziaływać na środowisko oraz wzywaniu prowadzącego instalację do usunięcia naruszeń w oznaczonym czasie, a jeśli nie usunięto negatywnych skutków prowadzonej działalności określanie zakresu i terminu wykonania tego obowiązku,

- 44) orzekanie, w drodze decyzji, o cofnięciu lub ograniczeniu za odszkodowaniem pozwoleń dla przedsięwzięć mogących zawsze znacząco oddziaływać na środowisko,
- 45) ustalanie w drodze decyzji odszkodowania za cofnięcie lub ograniczenie pozwoleń dla przedsięwzięć mogących zawsze znacząco oddziaływać na środowisko,
- 46) orzekanie o zwrocie ustanowionego zabezpieczenia po wydaniu decyzji o wygaśnięciu, cofnięciu lub ograniczeniu pozwoleń, jeżeli prowadzący instalację dla przedsięwzięć mogących zawsze znacząco oddziaływać na środowisko, usunął negatywne skutki prowadzonej działalności, w przeciwnym razie orzekanie o przeznaczeniu na ten cel zabezpieczenia w wysokości niezbędnej do usunięcia tych skutków,
- 47) zobowiązywanie prowadzącego instalację, po stwierdzeniu okoliczności wskazujących na możliwość negatywnego oddziaływania na środowisko, podmiotu korzystającego ze środowiska do sporządzenia i przedłożenia przeglądu ekologicznego o określonych wymaganiach,
- 48) nakładanie, w drodze decyzji, na podmiot eksploatujący instalację mogącą zawsze znacząco oddziaływać na środowisko, która negatywnie oddziałuje na środowisko obowiązku ograniczenia oddziaływania na środowisko i jego zagrożenia lub przywrócenia środowiska do stanu właściwego,
- 49) wydawanie zaświadczeń potwierdzających prowadzenie przez podmiot, który nabywa paliwo stałe, instalacji spalania paliw, opalanej paliwem stałym, dla której marszałek wydał pozwolenie na emisję gazów i pyłów do powietrza lub pozwolenie zintegrowane, albo przyjął zgłoszenie,
- 50) wydawanie i odmawianie wydawania zezwoleń w zakresie zbierania lub przetwarzania odpadów, dla posiadaczy odpadów, dla przedsięwzięć będących w kompetencjach marszałka,
- 51) występowanie przed wydaniem zezwolenie na zbieranie odpadów lub zezwolenie na przetwarzanie odpadów o opinie do wójta, burmistrza lub prezydenta miasta, właściwych ze względu na miejsce prowadzenia zbierania odpadów lub przetwarzania odpadów,
- 52) występowanie przed wydaniem lub istotną zmianą zezwolenia na zbieranie odpadów, zezwolenia na przetwarzanie odpadów oraz pozwolenia na wytwarzanie odpadów uwzględniającego zbieranie lub przetwarzanie odpadów do wojewódzkiego inspektora ochrony środowiska o przeprowadzenie kontroli instalacji, obiektu budowlanego lub jego części lub miejsc magazynowania odpadów, w których ma być prowadzone przetwarzanie odpadów lub zbieranie odpadów, w zakresie spełniania wymagań określonych w przepisach ochrony środowiska,
- 53) występowanie przed wydaniem lub istotną zmianą zezwolenia na zbieranie odpadów, zezwolenie na przetwarzanie odpadów oraz pozwolenia na wytwarzanie odpadów uwzględniającego zbieranie lub przetwarzanie odpadów do komendanta powiatowego (miejskiego) Państwowej Straży Pożarnej o przeprowadzenie kontroli instalacji, obiektu budowlanego lub jego części lub miejsc

magazynowania odpadów, w których ma być prowadzone przetwarzanie odpadów lub zbieranie odpadów, w zakresie spełniania wymagań określonych w przepisach dotyczących ochrony przeciwpożarowej oraz w zakresie zgodności z warunkami ochrony przeciwpożarowej, o których mowa w operacie przeciwpożarowym,

54) ustanawianie formy i wysokości zabezpieczenia roszczeń w drodze postanowienia przed wydaniem zezwolenia na zbieranie odpadów lub zezwolenia na przetwarzanie odpadów,

55) wydawanie decyzji o zwrocie zabezpieczenia roszczeń,

56) stwierdzanie, w drodze decyzji, wygaśnięcia zezwoleń na zbieranie lub przetwarzanie odpadów, w następujących przypadkach:

a) po upływie czasu, na jaki zostało wydane,

b) jeżeli podmiot objęty zezwoleniem zaprzestał działalności objętej zezwoleniem lub z innych powodów zezwolenie stało się bezprzedmiotowe,

c) na wniosek podmiotu objętego zezwoleniem,

d) jeżeli podmiot objęty zezwoleniem nie rozpoczął działalności objętej zezwoleniem w terminie roku od dnia, w którym zezwolenie stało się ostateczne,

e) jeżeli podmiot objęty zezwoleniem nie prowadził działalności objętej zezwoleniem przez 2 lata,

57) ustanowienie zabezpieczenia roszczeń z tytułu wystąpienia negatywnych skutków w środowisku, jeżeli przemawia za tym szczególnie ważny interes społeczny związany z ochroną środowiska, a w szczególności z zagrożeniem pogorszenia stanu środowiska w znacznych rozmiarach,

58) wydawanie decyzji w zakresie zmiany oznaczenia prowadzącego instalacje,

59) wydawanie zezwoleń na zbieranie odpadów i przetwarzanie odpadów w przypadku prowadzenia w tym samym miejscu przedsięwzięć, z których co najmniej jedno należy do przedsięwzięć będących w kompetencji marszałka oraz zezwoleń na przetwarzanie odpadów w procesie ich odzysku lub unieszkodliwiania, dla posiadaczy odpadów, za wyjątkiem tych którzy, prowadzą instalację objętą pozwoleniem zintegrowanym lub posiadają pozwolenie na wytwarzanie odpadów,

60) odmawianie wydawania zezwoleń na zbieranie odpadów i przetwarzanie odpadów w przypadku prowadzenia w tym samym miejscu przedsięwzięć, z których co najmniej jedno należy do przedsięwzięć będących w kompetencji marszałka oraz zezwoleń na przetwarzanie odpadów w procesie ich odzysku lub unieszkodliwiania jeżeli zamierzony sposób gospodarki odpadami:

a) mógłby powodować zagrożenia dla życia, zdrowia ludzi lub dla środowiska,

b) jest niezgodny z planami gospodarki odpadami,

- c) jest niezgodny z przepisami prawa miejscowego,
- d) na dodatkowych podstawach, wskazanych w art. 46 ust. 1a-1f oraz 3 ustawy o odpadach,
- 61) odmawianie wydawania zezwoleń na prowadzenie działalności w zakresie termicznego przekształcania odpadów lub składowania odpadów, jeżeli kierownik spalarni odpadów lub współspalarni odpadów, albo kierownik składowiska odpadów nie posiadają świadectwa stwierdzającego kwalifikacje w zakresie gospodarowania odpadami,
- 62) wzywianie posiadaczy odpadów do niezwłocznego zaniechania naruszeń, w przypadku naruszenia przepisów ustawy o odpadach lub w przypadku nieprzestrzegania warunków określonych w wydanych zezwoleniach na zbieranie i przetwarzanie odpadów lub zezwoleniach na przetwarzanie odpadów,
- 63) wydawanie decyzji o zmianie klasyfikacji odpadu, a także o wyrażeniu sprzeciwu w sprawie zmiany klasyfikacji odpadu,
- 64) przekazywanie do ministra kopii zgłoszeń zmiany klasyfikacji odpadów niebezpiecznych na odpady inne niż niebezpieczne wraz z kopiami wyników badań właściwości odpadów oraz zbiorczą informację za dany rok o liczbie zgłoszeń, decyzji zatwierdzających zmianę klasyfikacji odpadów niebezpiecznych na odpady inne niż niebezpieczne oraz decyzji o wyrażeniu sprzeciwu,
- 65) wydawanie decyzji potwierdzającej spełnienie warunków uznania przedmiotu lub substancji za produkt uboczny oraz wydawanie decyzji stwierdzającej niespełnienie warunków uznania przedmiotu lub substancji za produkt uboczny,
- 66) wydawanie zezwoleń na zbieranie zakaźnych odpadów medycznych lub zakaźnych odpadów weterynaryjnych,
- 67) zobowiązanie w drodze decyzji, posiadacza odpadów pochodzących z procesów wytwarzania dwutlenku tytanu oraz z przetwarzania tych odpadów do prowadzenia dodatkowych badań wpływu tych odpadów na jakość wód,
- 68) orzekanie, w drodze decyzji, o cofnięciu zezwoleń w przypadku, gdy posiadacz odpadów, mimo wezwania nadal narusza przepisy ustawy lub działa niezgodnie z wydanym zezwoleniem oraz nadawanie decyzji rygoru natychmiastowej wykonalności,
- 69) wydawanie decyzji zezwalających na spalanie odpadów poza instalacjami lub urządzeniami,
- 70) zatwierdzanie, w drodze decyzji, instrukcji prowadzenia składowiska odpadów,
- 71) odmawianie zatwierdzenia instrukcji prowadzenia składowiska odpadów,
- 72) przenoszenie decyzji zatwierdzającej instrukcję prowadzenia składowiska odpadów na rzecz innych pomiotów,

- 73) występowanie do wojewódzkiego inspektora ochrony środowiska o przeprowadzenie kontroli składowiska odpadów przed wydaniem zgody na zamknięcie składowiska odpadów lub jego wydzielonej części oraz kontroli instalacji, obiektu budowlanego lub jego części w którym ma być prowadzone przetwarzanie odpadów przed wydaniem zezwolenia na przetwarzanie odpadów oraz pozwolenia na wytwarzanie odpadów uwzględniającego przetwarzanie odpadów,
- 74) wydawanie decyzji w sprawie wyrażenia zgody na zamknięcie składowiska odpadów lub jego wydzielonej części,
- 75) przenoszenie i odmowa przeniesienia praw i obowiązków wynikających z decyzji wyrażającej zgodę na zamknięcie składowiska odpadów lub jego wydzielonej części,
- 76) wydawanie pozwolenia na wydobycie odpadów z zamkniętego składowiska odpadów nieposiadającego instrukcji prowadzenia składowiska odpadów lub zwałowiska odpadów,
- 77) wykonywanie ekspertyzy, w przypadku gdy zarządzający składowiskiem nie wystąpił z wnioskiem o zgodę na zamknięcie składowiska lub jego wydzielonej części,
- 78) wydawanie decyzji o zamknięciu składowiska odpadów lub jego wydzielonej części na podstawie ekspertyzy,
- 79) wydawanie w drodze decyzji na podstawie ekspertyzy, decyzji zatwierdzającej instrukcje prowadzenia składowiska odpadów,
- 80) wydawanie decyzji o przeznaczeniu środków z zabezpieczenia roszczeń na usunięcie negatywnych skutków w środowisku, o ile działań tych nie wykonał na własny koszt zarządzający składowiskiem odpadów,
- 81) przekazywanie wojewódzkiemu inspektorowi ochrony środowiska ostatecznych decyzji: zatwierdzających instrukcje prowadzenia składowiska odpadów, o wygaszeniu instrukcji prowadzenia składowiska odpadów, wyrażającej zgodę na zamknięcie składowiska odpadów lub jego wydzielonej części, pozwolenia na wydobycie odpadów z zamkniętego składowiska odpadów nieposiadającego instrukcji prowadzenia składowiska odpadów lub zwałowiska odpadów,
- 82) przygotowywanie dla Głównego Inspektora Ochrony Środowiska informacji w zakresie przestrzegania przepisów o ochronie środowiska przez podmioty ubiegające się o wydanie zezwolenia na przywóz odpadów z zagranicy na terytorium RP,
- 83) przygotowanie projektu zarządzenia Marszałka Województwa Świętokrzyskiego w sprawie powołania komisji egzaminacyjnej stwierdzającej kwalifikacje w zakresie gospodarowania odpadami,

- 84) prowadzenie spraw związanych z działalnością komisji egzaminacyjnej stwierdzającej kwalifikacje w zakresie gospodarowania odpadami oraz przeprowadzanie egzaminów stwierdzających kwalifikacje w zakresie gospodarowania odpadami,
- 85) wydawanie świadectw stwierdzających kwalifikacje w zakresie gospodarowania odpadami,
- 86) wydawanie na wniosek prowadzącego instalację, zezwoleń na emisję gazów cieplarnianych z instalacji spełniających kryteria uczestnictwa w systemie handlu uprawnieniami do emisji,
- 87) występowanie z wnioskiem do Krajowego Ośrodka Bilansowania i Zarządzania Emisjami o wydanie opinii na temat planów monitorowania wielkości emisji oraz planów poboru próbek, w celu ich zatwierdzenia w zezwoleniu na emisję gazów cieplarnianych,
- 88) zmiana na wniosek prowadzącego instalację lub z urzędu, zezwoleń na emisję gazów cieplarnianych z instalacji,
- 89) przekazywanie kopii wydanych zezwoleń, zmiany zezwoleń, decyzji w sprawie uchylecia zezwolenia lub stwierdzających wygaśnięcie zezwolenia Krajowemu Ośrodkowi Bilansowania i Zarządzania Emisjami oraz organowi Inspekcji, w terminie 14 dni od dnia w którym decyzja stanie się ostateczna,
- 90) stwierdzanie, w drodze decyzji, wygaśnięcia zezwoleń na emisję gazów cieplarnianych z instalacji w przypadku, gdy instalacja przestała spełniać kryteria uczestnictwa w systemie lub w przypadku, gdy dla instalacji nie stosuje się przepisów ustawy o systemie handlu uprawnieniami do emisji gazów cieplarnianych,
- 91) wezwanie prowadzącego instalację do przedłożenia zmienionego planu monitorowania wielkości emisji oraz planu poboru próbek,
- 92) przyjmowanie i weryfikacja zgłoszeń wszelkich propozycji zmian planu monitorowania wielkości emisji oraz zmian planu poboru próbek,
- 93) zatwierdzanie, w drodze decyzji, raportów w zakresie udoskonaleń w metodyce monitorowania,
- 94) występowanie z wnioskiem do Krajowego Ośrodka Bilansowania i Zarządzania Emisjami o wydanie opinii na temat raportów w zakresie udoskonaleń w metodyce monitorowania,
- 95) przekazywanie kopii decyzji zatwierdzających raport w zakresie udoskonaleń w metodyce monitorowania, wraz z zatwierdzonym raportem Krajowemu Ośrodkowi Bilansowania i Zarządzania Emisjami, w terminie 14 dni od dnia, w którym decyzja stała się ostateczna,
- 96) zatwierdzanie, bądź odmowa zatwierdzenia, w drodze decyzji planu metodyki monitorowania,
- 97) przekazywanie kopii decyzji zatwierdzających bądź odmawiających zatwierdzenia planów metodyki monitorowania, Krajowemu Ośrodkowi Bilansowania i Zarządzania Emisjami, w terminie 14 dni od dnia, w którym decyzja stała się ostateczna,

- 98) wszczęcie z urzędu postępowania w sprawie zatwierdzenia planu metodyki monitorowania, jeżeli prowadzący instalację nie wystąpił o zatwierdzenie istotnej zmiany planu metodyki monitorowania w terminie 21 dni od dnia zgłoszenia,
- 99) uzgadnianie zezwoleń starostów na prowadzenie działalności w zakresie zbierania odpadów dla przedsiębiorców prowadzących punkt zbierania pojazdów wycofanych z eksploatacji,
- 100) wydawanie pozwoleń zintegrowanych lub innych decyzji w zakresie gospodarki odpadami wymaganej w związku z prowadzeniem stacji demontażu,
- 101) cofanie w drodze decyzji bez odszkodowania pozwoleń lub decyzji, jeżeli przedsiębiorca prowadzący stację demontażu poświadcza nieprawdę w zaświadczeniu o demontażu pojazdu lub zaświadczeniu o przyjęciu niekompletnego pojazdu,
- 102) wzywianie przedsiębiorców prowadzących stację demontażu do zaniechania naruszających przepisy ustawy, do zaniechania naruszeń w oznaczonym terminie,
- 103) cofanie w drodze decyzji bez odszkodowania pozwoleń lub decyzji przedsiębiorcom, którzy mimo wezwania nadal naruszają przepisy ustawy,
- 104) przyjmowanie od przedsiębiorców prowadzących stację demontażu pojazdów wycofanych z eksploatacji zawiadomień o zakończeniu działalności w zakresie demontażu pojazdów wycofanych z eksploatacji lub o rozwiązaniu lub wygaśnięciu umowy z przedsiębiorcą prowadzącym punkt zbierania pojazdów,
- 105) prowadzenie wykazów przedsiębiorców prowadzących stacje demontażu oraz przedsiębiorców prowadzących punkty zbierania pojazdów,
- 106) występowanie przed wydaniem pozwolenia zintegrowanego lub innej decyzji w zakresie gospodarki odpadami do wojewódzkiego inspektora ochrony środowiska o sprawdzenie spełnienia minimalnych wymagań dla strzępiarek,
- 107) wydawanie pozwoleń zintegrowanych lub innych decyzji w zakresie gospodarki odpadami wymaganej w związku z prowadzeniem strzępiarki,
- 108) cofanie w drodze decyzji bez odszkodowania pozwoleń lub decyzji jeżeli przedsiębiorca prowadzący strzępiarkę poświadcza nieprawdę w informacji dotyczącej zawartości uzyskiwanych frakcji materiałowych,
- 109) wzywianie przedsiębiorców prowadzących strzępiarki naruszających przepisy ustawy, do zaniechania naruszeń w oznaczonym terminie,
- 110) cofanie w drodze decyzji bez odszkodowania pozwoleń lub decyzji, przedsiębiorcom, którzy mimo wezwania nadal naruszają przepisy ustawy,

- 111) przygotowywanie projektów uchwał Sejmiku Województwa Świętokrzyskiego w sprawie ustanawiania obszaru ograniczonego użytkowania dla przedsięwzięć mogących zawsze znacząco oddziaływać na środowisko: oczyszczalni ścieków, składowisk odpadów komunalnych, tras komunikacyjnych, kompostowni, lotnisk, linii i stacji elektroenergetycznych oraz obiektów radiokomunikacyjnych, radionawigacyjnych oraz radiolokacyjnych w przypadku, gdy mimo zastosowania dostępnych rozwiązań technicznych, technologicznych i organizacyjnych nie mogą być dotrzymane standardy jakości środowiska poza terenem zakładu lub innego obiektu,
- 112) przygotowywanie projektów uchwał Sejmiku Województwa Świętokrzyskiego w sprawie tworzenia stref przemysłowych dla obszarów określonych w miejscowym planie zagospodarowania przestrzennego jako tereny przeznaczone do działalności produkcyjnej, składowania oraz magazynowania i równocześnie użytkowanych zgodnie z przeznaczeniem, na terenie których zlokalizowane są zakłady, które mimo zastosowania dostępnych rozwiązań technicznych, technologicznych i organizacyjnych, nie mogą zapewnić dotrzymania standardów jakości środowiska oraz wartości odniesienia poza ich terenem,
- 113) uzgadnianie projektów uchwał Sejmiku Województwa Świętokrzyskiego w sprawie tworzenia stref przemysłowych z Wojewódzkim Inspektorem Sanitarnym w Kielcach oraz Regionalnym Dyrektorem Ochrony Środowiska w Kielcach,
- 114) prowadzenie postępowania kompensacyjnego, w przypadku wydawania pozwolenia na wprowadzanie gazów lub pyłów do powietrza dla nowo budowanej instalacji lub zmienianej w sposób istotny, gdy na obszarze, na którym znajduje się ta instalacja zostały przekroczone standardy jakości powietrza,
- 115) opiniowanie planowanych przedsięwzięć na etapie wydania decyzji o środowiskowych uwarunkowaniach, jeżeli planowane przedsięwzięcie kwalifikowane jest jako instalacja, której funkcjonowanie, ze względu na rodzaj i skalę prowadzonej w niej działalności, może powodować znaczne zanieczyszczenie poszczególnych elementów przyrodniczych albo środowiska jako całości i wymaga pozwolenia zintegrowanego,
- 116) udostępnianie w CEIDG informacji o uzyskaniu, cofnięciu, utracie i wygaśnięciu uprawnień wynikających z zezwoleń wydanych przedsiębiorcom,
- 117) prowadzenie kontroli przestrzegania i stosowania przepisów o ochronie środowiska.

Wielosobowe Stanowisko ds. Organizacyjnych

1. Wielosobowe Stanowisko ds. Organizacyjnych nadzoruje Dyrektor Departamentu.
 - 1) Do zakresu zadań Wielosobowego Stanowiska ds. Organizacyjnych należy prowadzenie sekretariatu, a w tym:
 - a) przyjmowanie i rejestrowanie korespondencji wpływającej w systemie e-DOK i na nośniku papierowym,
 - b) przekazywanie zadekretowanej korespondencji merytorycznym pracownikom celem załatwienia,
 - c) przekazywanie Kancelarii Urzędu korespondencji przygotowanej do wysyłki,
 - d) prowadzenie elektronicznego systemu kadrowego OTAGO – RATUSZ,
 - e) przyjmowanie zgłaszających się interesantów i kierowanie ich do właściwych komórek,
 - f) zaopatrywanie pracowników Departamentu w niezbędny sprzęt i materiały biurowe,
 - g) prowadzenie listy obecności i ewidencji wyjść w godzinach pracy,
 - h) przygotowywanie projektów upoważnień do kontroli pracowników Departamentu Przyrody i Klimatu,
 - i) prowadzenie obsługi organizacyjnej Departamentu,
 - j) koordynacja spraw dotyczących zamieszczania informacji na stronie internetowej oraz w Biuletynie Informacji Publicznej Urzędu Marszałkowskiego Województwa Świętokrzyskiego w Kielcach.

Potwierdzam zgodność kopii z dokumentem elektronicznym:

Znak pisma	OK-I.120.140.2022
Identyfikator pliku	1765380
Nazwa pliku	KW_157724_OK_plik5.DOC
Wersja pliku	2
Skrót pliku	206648e83e9c64fdf7d66b9934b32923

Wydrukował(a): Agnieszka Młynarczyk OK-I

Data wydruku: 2022-11-23 09:24:46

.....

Podpisane przez:

Andrzej Bętkowski

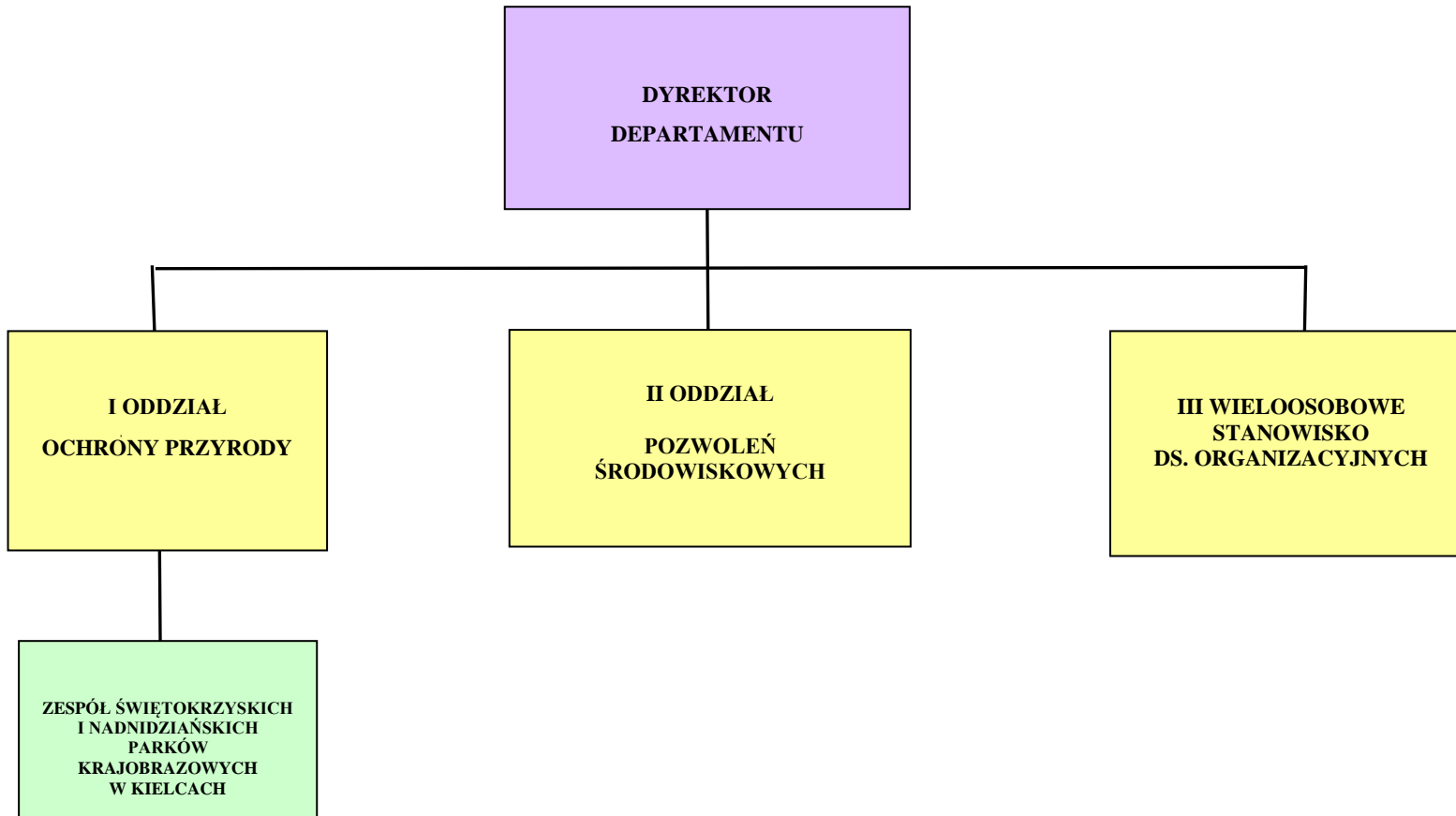
Marszałek Województwa - Marszałek Województwa Świętokrzyskiego

Data podpisu: 2022-11-22 08:57:01

Numer certyfikatu: 207592760685816657983829015115699210201883851779

Wystawca certyfikatu: Krajowa Izba Rozliczeniowa S.A.

SCHEMAT ORGANIZACYJNY
DEPARTAMENTU PRZYRODY I KLIMATU
URZĘDU MARSZAŁKOWSKIEGO WOJEWÓDZTWA ŚWIĘTOKRZYSKIEGO
W KIELCACH



SCHEMAT ORGANIZACYJNY
DEPARTAMENTU PRZYRODY I KLIMATU
URZĘDU MARSZAŁKOWSKIEGO WOJEWÓDZTWA ŚWIĘTOKRZYSKIEGO
W KIELCACH

Potwierdzam zgodność kopii z dokumentem elektronicznym:

Znak pisma	OK-I.120.140.2022
Identyfikator pliku	1764321
Nazwa pliku	KW_157724_PK_plik3.DOCX
Wersja pliku	1
Skrót pliku	246a76ec4f52d3f31bf175d99e4fc3ec

Wydrukował(a): Agnieszka Młynarczyk OK-I

Data wydruku: 2022-11-23 09:25:34

.....

Podpisane przez:

Andrzej Bętkowski

Marszałek Województwa - Marszałek Województwa Świętokrzyskiego

Data podpisu: 2022-11-22 08:57:01

Numer certyfikatu: 207592760685816657983829015115699210201883851779

Wystawca certyfikatu: Krajowa Izba Rozliczeniowa S.A.