

**UCHWAŁA NR 5416/22**  
**ZARZĄDU WOJEWÓDZTWA ŚWIĘTOKRZYSKIEGO**  
**Z DNIA 8 CZERWCA 2022 ROKU**

**W SPRAWIE:**

**wydania opinii dotyczącej sposobu uwzględnienia w projekcie Strategii Rozwoju Gminy Michałów do roku 2030 ustaleń i rekomendacji w zakresie kształtowania i prowadzenia polityki przestrzennej w województwie**

**NA PODSTAWIE:**

art. 10f ust. 2 i 3 ustawy z dnia 8 marca 1990 r. o samorządzie gminnym (Dz. U. z 2022 r. poz. 559), art. 11 ust. 1c pkt 5 ustawy z dnia 5 czerwca 1998 r. o samorządzie województwa (Dz. U. z 2022 r. poz. 547), art. 31 ust. 2 ustawy z dnia 15 lipca 2020 r. o zmianie ustawy o zasadach prowadzenia polityki rozwoju oraz niektórych innych ustaw (Dz. U. z 2020 r. poz. 1378) oraz art. 39 ust. 3 ustawy o planowaniu i zagospodarowaniu przestrzennym (Dz. U. z 2022 r. poz. 503) uchwała się, co następuje:

**§ 1**

Przyjmuje się opinię do projektu Strategii Rozwoju Gminy Michałów do roku 2030 w odniesieniu do sposobu uwzględnienia ustaleń i rekomendacji w zakresie kształtowania i prowadzenia polityki przestrzennej w województwie określonych w *Strategii Rozwoju Województwa Świętokrzyskiego 2030+*, przyjętej uchwałą Nr XXX/406/21 Sejmiku Województwa Świętokrzyskiego z dnia 29 marca 2021 r. oraz w związku z *Planem zagospodarowania przestrzennego województwa świętokrzyskiego*, przyjętym uchwałą Nr XLVII/833/14 Sejmiku Województwa Świętokrzyskiego z dnia 22 września 2014 r. (Dz. Urz. Woj. Święt. poz. 2870).

**§ 2**

Opinia, o której mowa w § 1, stanowi załącznik do niniejszej uchwały.

**§ 3**

Wykonanie uchwały powierza się Dyrektorowi Departamentu Inwestycji i Rozwoju Urzędu Marszałkowskiego Województwa Świętokrzyskiego w Kielcach.

**§ 4**

Uchwała wchodzi w życie z dniem podjęcia.

**MARSZAŁEK  
WOJEWÓDZTWA ŚWIĘTOKRZYSKIEGO**

**ANDRZEJ BĘTKOWSKI**  
*(dokument podpisano elektronicznie)*

**Załącznik do uchwały nr 5416**

**Zarządu Województwa Świętokrzyskiego**

**z dnia 8 czerwca 2022 roku**

**OPINIA**

**ZARZĄDU WOJEWÓDZTWA ŚWIĘTOKRZYSKIEGO**

**dotycząca sposobu uwzględnienia w projekcie**

***Strategii Rozwoju Gminy Michałów do roku 2030***

**ustaleń i rekomendacji w zakresie kształtowania i prowadzenia**

**polityki przestrzennej w województwie**

Na podstawie art. 10f. ust. 2 ustawy z dnia 8 marca 1990 r. o samorządzie gminnym (Dz. U. z 2020 poz. 713 i 1378) Zarząd Województwa Świętokrzyskiego, po analizie projektu *Strategii Rozwoju Gminy Michałów do roku 2030*, **pozytywnie opiniuje projekt dokumentu w zakresie sposobu uwzględnienia w ww. projekcie dokumentu ustaleń i rekomendacji odnoszących się do kształtowania i prowadzenia polityki przestrzennej w województwie określonych w *Strategii Rozwoju Województwa Świętokrzyskiego 2030+* i *Planie Zagospodarowania Przestrzennego Województwa Świętokrzyskiego*.**

**Uzasadnienie**

Zgodnie z art. 10f. ust. 2 ustawy o samorządzie gminnym, projekt strategii rozwoju gminy jest przedkładany Zarządowi Województwa w celu wydania opinii dotyczącej sposobu uwzględnienia ustaleń i rekomendacji w zakresie kształtowania i prowadzenia polityki przestrzennej w województwie określonych w strategii rozwoju województwa. Natomiast zgodnie z art. 10f ust. 3 ustawy o samorządzie gminnym Zarząd Województwa wydaje ww. opinię w terminie 30 dni od dnia otrzymania projektu strategii rozwoju gminy. Wniosek Gminy Michałów wpłynął do Urzędu Marszałkowskiego Województwa Świętokrzyskiego w dniu 16 maja 2022 roku.

W pierwszej kolejności należy wskazać, że *Strategia Rozwoju Województwa Świętokrzyskiego 2030+* przyjęta uchwałą nr XXX/406/21 Sejmiku Województwa Świętokrzyskiego z dnia 29 marca 2021 r. nie zawiera ustaleń oraz rekomendacji w zakresie kształtowania i prowadzenia

polityki przestrzennej w województwie, gdyż obowiązek ich zamieszczenia został ustanowiony na mocy art. 5 pkt 1 lit. b ustawy z dnia 15 lipca 2020 r. o zmianie ustawy o zasadach prowadzenia polityki rozwoju oraz niektórych innych ustaw (Dz. U. z 2020 r. poz. 1378), zwanej dalej „ustawą zmieniającą”, która weszła w życie z dniem 13 listopada 2020 r.

Zgodnie z art. 31 ust. 2 ustawy zmieniającej, jeśli uchwała Sejmiku Województwa określająca zasady, tryb i harmonogram opracowania strategii rozwoju województwa, została podjęta przed dniem wejścia w życie ustawy zmieniającej, do sporządzenia strategii rozwoju województwa stosuje się przepisy dotychczasowe. Oznacza to, że taka strategia nie będzie zawierać ustaleń i rekomendacji, o których mowa w aktualnie obowiązującym art. 11 ust. 1c pkt 5 ustawy o samorządzie województwa. Z taką sytuacją mamy do czynienia w przypadku *Strategii Rozwoju Województwa Świętokrzyskiego 2030+*.

Obecnie cele, zasady i kierunki wojewódzkiej polityki przestrzennej określa *Plan Zagospodarowania Przestrzennego Województwa Świętokrzyskiego*, przyjęty uchwałą nr XLVII/833/14 Sejmiku Województwa Świętokrzyskiego z dnia 22 września 2014 r. (Dz. Urz. Woj. Świąt. poz. 2870). Powyższy dokument wraz ze *Strategią Rozwoju Województwa Świętokrzyskiego 2030+* stanowi podstawę zintegrowanego systemu zarządzania województwem, łączącego instrumenty gospodarki przestrzennej z instrumentami rozwoju społeczno-gospodarczego. Powiązanie Strategii z PZP WŚ określone w art. 39 ust. 3 ustawy z dnia 27 marca 2003 r. o planowaniu i zagospodarowaniu przestrzennym (Dz. U. z 2022 r. poz. 503) pozwala wydać opinię w przedmiotowej sprawie.

Analiza rozwiązań przyjętych w projekcie *Strategii Gminy Michałów do roku 2030* dotyczących modelu struktury funkcjonalno-przestrzennej gminy oraz ustaleń i rekomendacji w zakresie kształtowania i prowadzenia polityki przestrzennej wykazała, że są one spójne zgodne z ustaleniami Planu Zagospodarowania Przestrzennego Województwa Świętokrzyskiego.

Jednocześnie, analiza przekazanego projektu *Strategii Rozwoju Gminy Michałów do roku 2030* wskazuje, że jest on spójny ze *Strategią Rozwoju Województwa Świętokrzyskiego 2030+* w zakresie uwzględnienia w ww. dokumencie celów strategicznych w wymiarze społecznym i gospodarczym, o których mowa w art. 11 ust. 1c pkt 1 ustawy z dnia 5 czerwca 1998 r. o samorządzie województwa oraz obszarów strategicznej interwencji (art. 11 ust. 1c pkt 6 i 7 wskazanej regulacji).

**Cel strategiczny 1.** *Rozwój kapitału społecznego* jest spójny z Celami strategicznymi SRWŚ 2030+: 3. *Wspólnota i bezpieczna przestrzeń, które łączą ludzi*, 4. *Sprawne zarządzanie regionem*;

**Cel strategiczny 2.** *Konkurencyjna Gmina Michałów – rozwój lokalnej gospodarki i wzrost znaczenia lokalnych produktów* jest spójny z Celami strategicznymi SRWŚ 2030+: 1. *Inteligentna gospodarka i aktywni ludzie*, 3. *Wspólnota i bezpieczna przestrzeń, które łączą ludzi*, 4. *Sprawne zarządzanie regionem*;

**Cel strategiczny 3.** *Gmina Michałów – perłą turystyczną Poniżia* jest spójny z Celami strategicznymi SRWŚ 2030+: 3. *Wspólnota i bezpieczna przestrzeń, które łączą ludzi*, 4. *Sprawne zarządzanie regionem*;

**Cel strategiczny 4.** *Poprawa jakości infrastruktury technicznej* jest spójny z Celami strategicznymi SRWŚ 2030+: 2. *Przyjazny dla środowiska i czysty region*, 3. *Wspólnota i bezpieczna przestrzeń, które łączą ludzi*;

**Cel strategiczny 5.** *Zielona Gmina Michałów* jest spójny z Celem strategicznym SRWŚ 2030+: 2. *Przyjazny dla środowiska i czysty region*.

Ponadto, projekt *Strategii Rozwoju Gminy Michałów do roku 2030* uwzględnia zapisy dotyczące Obszarów Strategicznej Interwencji (OSI) zidentyfikowanych w *Strategii Rozwoju Województwa Świętokrzyskiego 2030+*. Gmina Michałów należy do *OSI Poniżie*.

Niezależnie od powyższej pozytywnej opinii dla projektu *Strategii Rozwoju Gminy Michałów do roku 2030*, Zarząd Województwa Świętokrzyskiego zwraca uwagę na potrzebę wprowadzenia pewnych korekt i uzupełnień zapisów, o czym mowa poniżej:

W rozdziale *V. Ustalenia i rekomendacje w zakresie kształtowania i prowadzenia polityki przestrzennej w gminie* od str. 40 zamieszczono mapy (głównie z uwarunkowań), zaczerpnięte z Planu Zagospodarowania Przestrzennego Województwa Świętokrzyskiego (PZPWŚ) przyjętego Uchwałą Nr XLVII/833/14 Sejmiku Województwa Świętokrzyskiego z dnia 22 września 2014 r. Zasadnym byłoby jednak uwzględnienie, zamiast wybranych map z załącznika do PZPWŚ dot. poszczególnych etapów delimitacji obszarów funkcjonalnych, mapy wynikowej, która ukazałaby miejsce Gminy Michałów w PZPWŚ oraz przynależność do Obszaru o największym potencjale rolniczym oraz podobszaru kumulacji działań w zakresie poprawy dostępności do usług. Ponadto mapy Nr 3, 4 pochodzące z Załącznika do PZPWŚ nie dotyczą gminy Michałów.

W projekcie Strategii Gminy Michałów w rozdziale: Wnioski z diagnozy gospodarczej w tabeli 1. „Analiza SWOT sytuacji gospodarczej.” zapisano, że jedną ze słabych stron gminy jest **niska klasa gruntów**, po czym na stronie 36 jest zapis: *Gmina Michałów posiada potencjał do rozwoju w obszarze rolnictwa, przetwórstwa i turystyki. Sprzyjają temu istniejące uwarunkowania: duży udział gleb wysokich klas bonitacyjnych, brak przemysłu ciężkiego oraz nieskażone naturalne środowisko.* Należałoby skorygować tą informację tym bardziej, że jest to gmina o charakterze typowo rolniczym, korzystne są tutaj naturalne warunki glebowe, a wskaźnik jakości rolniczej przestrzeni produkcyjnej waha się w przedziale 71,0-80,0 pkt (w skali 120,0 pkt stosowanej przez JUNG Puławy).

W analizie SWOT dotyczącej sytuacji przestrzennej gminy Michałów, należałoby dodać do *mocnych stron* — wysokie walory przyrodnicze obszaru gminy.

We wnioskach z diagnozy przestrzennej należy uwzględnić charakterystykę zabudowy ze względu na jej układ jak i funkcje. Warto też odnieść się do ładu przestrzennego. Dodatkowo należy uwzględnić pozostałe elementy zagospodarowania przestrzeni tj. np. lasy, tereny otwarte: łąki, pola, zbiorniki wodne itp.

Uwzględniając zagrożenie powodzią, warto również przeanalizować zagrożenie osuwaniem się mas ziemnych oraz ewentualnie inne naturalne zagrożenia, o ile takie występują, jak również wskazać potencjały rozwoju, które posiada gmina.

Wnioski z diagnozy gospodarczej należy uzupełnić o informację o znanej na całym świecie stadninie koni w Michałowie, która stanowi istotny potencjał rozwoju gminy.

Sugerujemy uzupełnić Model struktury funkcjonalno – przestrzennej, przy uwzględnieniu wskazówek zawartych w poradniku Ministerstwa Funduszy i Polityki Regionalnej, Strategia rozwoju gminy poradnik praktyczny <https://www.gov.pl/web/fundusze-regiony/strategia-rozwoju-gminy> .

W wymiarze przestrzennym w celach sugerujemy uwzględnić - racjonalną gospodarkę przestrzenną, w tym sporządzenie miejscowych planów zagospodarowania przestrzennego.

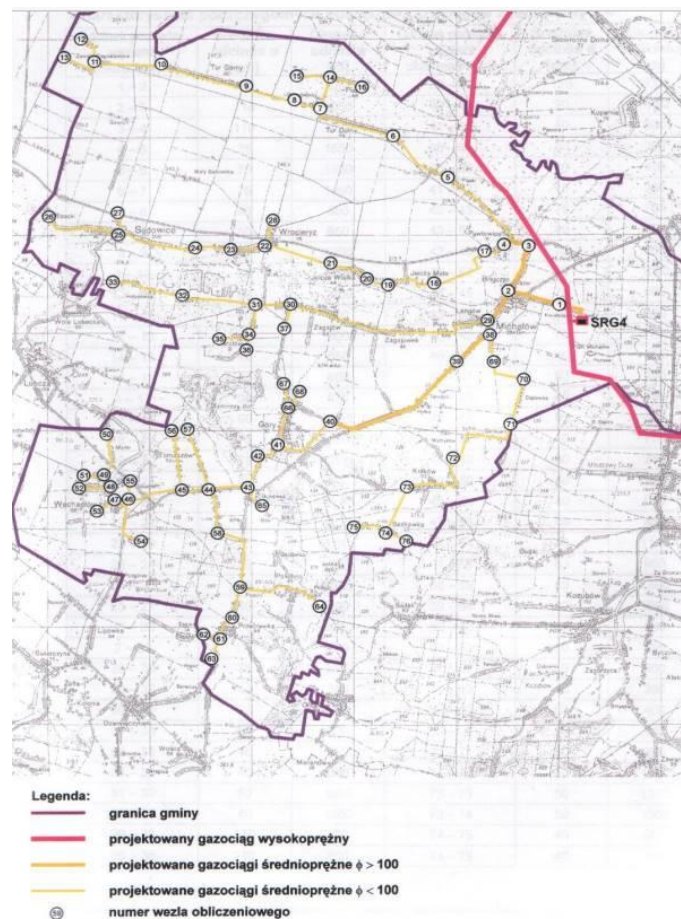
W Ustaleniach i rekomendacjach dla kształtowania polityki przestrzennej Gminy Michałów należy dodać – potrzebę koncentracji zabudowy z wyjątkiem funkcji „uciążliwych”.

Na str. 36 projektu dokumentu należy wymienić **wszystkie** obszary prawnie chronione na podstawie ustawy o ochronie przyrody występujące na obszarze gminy, tj.: 1 rezerwat

przyrody, 2 parki krajobrazowe, 3 obszary chronionego krajobrazu, 4 obszary Natura 2000 (został wymieniony 1 park krajobrazowy i 1 obszar chronionego krajobrazu).

Wymieniając zasoby gminy warto by było wspomnieć o złożach kruszywa naturalnego. Udokumentowane na północy gminy złoża posiadają dość znaczne zasoby tej kopaliny.

Na str. 6 napisano, że na obszarze gminy nie występują obszary szczególnego zagrożenia powodzią. Zgodnie z [https://wody.isok.gov.pl/imap\\_kzgw/?gpmmap=gpMRP](https://wody.isok.gov.pl/imap_kzgw/?gpmmap=gpMRP) obszary takie występują i są widoczne na ww. mapach, co należy skorygować. W słabych stronach (tabela - analiza SWOT w sytuacji przestrzennej) zasadnym jest zwrócenie uwagi na ww. obszary szczególnego zagrożenia powodzią. We wspomnianej analizie proponuje się również wspomnieć o zagospodarowaniu wód deszczowych w ramach nieruchomości.



Do Planu województwa nie zgłoszono ujętego na powyższym rysunku (z projektu Strategii Michałowa) projektowanego gazociągu wysokoprężnego. Należy ustalić, czy nie wkraśl się błąd. Prawdopodobnie chodzi o istniejący gazociąg.

Na str. 9. (2) „*W obszarze demograficznym spada liczba mieszkańców (o 155 osób w ciągu ostatnich 10 lat), zaś gęstość zaludnienia wynosi niecałe 41 os./km<sup>2</sup>. Średniorocznie ubywa ok. 20 osób, a wzrasta liczba seniorów w wieku 65+ (z 18,58% w 2011 r. do 19,51% w roku 2020)*”, proponuje się korektę danych i tekstu na następujący: W obszarze demograficznym spada liczba mieszkańców **(o 315 osób w ciągu ostatnich 10 lat)**, zaś gęstość zaludnienia wynosi **40 os./km<sup>2</sup>**. Średniorocznie ubywa ok. **30 osób**, a wzrasta **udział** seniorów w wieku 65+ **w ogólnej liczbie mieszkańców (z 18,41% w 2011 r. do 19,82% w roku 2020)**. Na tej samej stronie proponuje się dopisać, że saldo migracji wewnętrznych i zagranicznych na pobyt stały w gminie w większości lat było ujemne. Najwyższe ujemne jego wartości zanotowano w roku 2016, tj. -5,1‰ (-24 osoby) oraz w latach: 2006, 2010 i 2011 po minus 16 osób (-3,3‰).

Ponadto należy skorygować :

- numerację strony ( po stronie 6 występuje ponownie strona nr 1),
- na str. 32, 33, 34 zamieszczone są dwie mapki i legenda, w której wymieniona jest główna sieć drogowa, której nie ma na mapkach,
- mapa nr 2 na str. 41 ma błędną nazwę. Jest to fragment mapy z Planu Zagospodarowania Przestrzennego Województwa Świętokrzyskiego: Gospodarka wodna - kierunki zagospodarowania, a nie fragment mapy z Planu Zagospodarowania Przestrzennego Województwa Świętokrzyskiego – System osadniczy (uwarunkowania). Należy również zmienić legendę umieszczoną pod mapą, która pochodzi z mapy uwarunkowań gospodarki wodnej, a powinna być z kierunków zagospodarowania.