

**Zarządzenie Nr 178/21**  
**Marszałka Województwa Świętokrzyskiego**  
**z dnia 22 grudnia 2021 r.**

**w sprawie ustalenia szczegółowych zasad funkcjonowania Departamentu Środowiska i Gospodarki Odpadami Urzędu Marszałkowskiego Województwa Świętokrzyskiego w Kielcach.**

Na podstawie § 43 ust. 1, 3 ustawy z dnia 5 czerwca 1998 roku o samorządzie województwa (t. j. Dz. U. z 2020 r., poz. 1668 z późn. zmianami) oraz § 117 w związku z § 107 Regulaminu Organizacyjnego Urzędu Marszałkowskiego Województwa Świętokrzyskiego w Kielcach, stanowiącego załącznik do Uchwały Nr 2975/20 Zarządu Województwa Świętokrzyskiego z dnia 18 listopada 2020 roku z późniejszymi zmianami, zarządza się, co następuje:

**§ 1**

Ustala się "Szczegółowe zasady funkcjonowania Departamentu Środowiska i Gospodarki Odpadami Urzędu Marszałkowskiego Województwa Świętokrzyskiego w Kielcach", stanowiące załącznik do niniejszego Zarządzenia.

**§ 2**

Wykonanie zarządzenia powierza się Dyrektorowi Departamentu Środowiska i Gospodarki Odpadami Urzędu Marszałkowskiego Województwa Świętokrzyskiego w Kielcach.

**§ 3**

Z dniem podpisania niniejszego Zarządzenia, traci moc Zarządzenie nr 176/2021 Marszałka Województwa Świętokrzyskiego z dnia 17 grudnia 2021 roku w sprawie ustalenia szczegółowych zasad funkcjonowania Departamentu Środowiska i Gospodarki Odpadami Urzędu Marszałkowskiego Województwa Świętokrzyskiego w Kielcach.

**§ 4**

Zarządzenie wchodzi w życie z dniem podpisania.

Marszałek Województwa Świętokrzyskiego

Andrzej Bętkowski  
*/dokument podpisano elektronicznie/*

**Potwierdzam zgodność kopii z dokumentem elektronicznym:**

Znak pisma	OK-I.120.178.2021
Identyfikator pliku	1329617
Nazwa pliku	KW_110777_OK_plik4.DOC
Wersja pliku	2
Skrót pliku	c576a45d0fe6343894d721d2f7ff446f

Wydrukował(a): Lidia Skrzeczyna OK-I

Data wydruku: 2021-12-22 13:41:34

.....

**Podpisane przez:**

Andrzej Bętkowski

Marszałek Województwa - Marszałek Województwa Świętokrzyskiego

Data podpisu: 2021-12-22 13:03:05

Numer certyfikatu: 207592760685816657983829015115699210201883851779

Wystawca certyfikatu: Krajowa Izba Rozliczeniowa S.A.

**Szczegółowe zasady funkcjonowania**  
**Departamentu Środowiska i Gospodarki Odpadami**  
**Urzędu Marszałkowskiego Województwa Świętokrzyskiego**  
**w Kielcach**

**I. Struktura organizacyjna**

**§1**

W skład Departamentu Środowiska i Gospodarki Odpadami Urzędu Marszałkowskiego Województwa Świętokrzyskiego w Kielcach zwanego dalej „Departamentem” wchodzi następujące komórki organizacyjne:

1	Oddział Gospodarki Odpadami	symbol	ŚO - I
2	Oddział Pozwoleń Środowiskowych	symbol	ŚO - II
3	Oddział Ochrony Środowiska	symbol	ŚO - III
4	Oddział Opłat Ekologicznych	symbol	ŚO - IV
5	Oddział Geologii	symbol	ŚO - V
6	Oddział Finansów i Organizacji	symbol	ŚO - VI

**§ 2**

Schemat organizacyjny Departamentu określa załącznik Nr 1 do „Szczegółowych zasad funkcjonowania Departamentu Środowiska i Gospodarki Odpadami Urzędu Marszałkowskiego Województwa Świętokrzyskiego w Kielcach”.

## **II. Podział zadań i odpowiedzialności**

### **§ 3**

Pracą Departamentu kieruje Dyrektor przy pomocy jednego zastępcy .

### **§ 4**

Dyrektor Departamentu jest zwierzchnikiem służbowym pracowników Departamentu oraz sprawuje bezpośredni nadzór nad:

1. Oddziałem Gospodarki Odpadami,
2. Oddziałem Opłat Ekologicznych,
3. Oddziałem Geologii,
4. Oddział Finansów i Organizacji.

### **§ 5**

Zastępca Dyrektora Departamentu bezpośrednio kieruje:

1. Oddziałem Ochrony Środowiska,
2. Oddziałem Pozwoleń Środowiskowych.

### **§ 6**

Oddziałami kierują Kierownicy Oddziałów.

### **§ 7**

W strukturze Departamentu funkcjonuje Geolog Wojewódzki, który jednocześnie kieruje Oddziałem Geologii.

### **§ 8**

W razie nieobecności w pracy Dyrektora Departamentu, Zastępca Dyrektora pełni zastępstwo, którego zakres rozciąga się na wszystkie zadania i kompetencje Dyrektora Departamentu.

### **§ 9**

Dyrektor Departamentu, w imieniu Zarządu Województwa Świętokrzyskiego, pełni nadzór nad wojewódzką samorządową jednostką organizacyjną - Zespołem Świętokrzyskich i Nadnidziańskich Parków Krajobrazowych w Kielcach.

### III. Szczegółowy zakres działania komórek wewnętrznych

#### § 10

##### Oddział Gospodarki Odpadami

1. Oddziałem Gospodarki Odpadami kieruje kierownik.
2. Do zakresu zadań Oddziału Gospodarki Odpadami należy w szczególności:
  - 1) prowadzenie i aktualizacja BDO (Baza danych o produktach i opakowaniach oraz o gospodarce odpadami), w tym rejestru podmiotów wprowadzających produkty, produkty w opakowaniach, prowadzących jednostki handlu detalicznego lub hurtowego i gospodarujących odpadami, weryfikacja opłat rejestrowych i rocznych, rozpatrywanie wniosków o wpis, zmianę wpisu lub wykreślenie z rejestru BDO,
  - 2) przygotowywanie projektów decyzji w sprawie wykreślenia podmiotu z rejestru podmiotów wprowadzających produkty, produkty w opakowaniach, prowadzących jednostki handlu detalicznego lub hurtowego i gospodarujących odpadami, projektów decyzji w sprawie odmowy wpisu do rejestru oraz projektów decyzji w sprawie zmiany wpisu do rejestru,
  - 3) przyjmowanie i weryfikacja danych zawartych w rocznych sprawozdaniach o produktach, opakowaniach i o gospodarowaniu odpadami z nich powstającymi,
  - 4) przyjmowanie i weryfikacja danych zawartych w rocznych sprawozdaniach o wytwarzanych odpadach i o gospodarowaniu odpadami,
  - 5) przyjmowanie i weryfikacja sprawozdań z realizacji zadań z zakresu gospodarowania odpadami komunalnymi,
  - 6) przygotowanie rocznego sprawozdania z realizacji zadań z zakresu gospodarowania odpadami komunalnymi,
  - 7) zawieranie porozumień z organizacjami samorządu gospodarczego reprezentującymi grupę przedsiębiorców wprowadzających produkty w opakowaniach wielomateriałowych albo środki niebezpieczne w opakowaniach,
  - 8) przyjmowanie oraz weryfikacja zaległych sprawozdań, o których mowa w ustawie z dnia 13 czerwca 2013 r. o gospodarce opakowaniami i odpadami opakowaniowymi oraz w ustawie z dnia 11 maja 2001r. o obowiązkach przedsiębiorców w zakresie gospodarowania niektórymi odpadami oraz o opłacie produktowej,
  - 9) przygotowywanie projektów decyzji określających wysokość zaległości z tytułu opłaty produktowej, a także decyzji ustalających dodatkową opłatę produktową (produkty w opakowaniach i produkty),
  - 10) weryfikacja i prowadzenie zbioru dokumentów DPR, DPO, EDPR, EDPO,
  - 11) sprawowanie kontroli przestrzegania i stosowania przepisów ustawy z dnia 13 czerwca 2013 r. o gospodarce opakowaniami i odpadami opakowaniowymi,
  - 12) przekazywanie informacji o wynikach kontroli ministrowi właściwemu do spraw środowiska oraz GIOŚ,
  - 13) przyjmowanie i weryfikacja sprawozdań z audytu zewnętrznego o których mowa w ustawie z dnia 13 czerwca 2013 r. o gospodarce opakowaniami i odpadami opakowaniowymi,
  - 14) wzywanie do przeprowadzenia audytu zewnętrznego o którym mowa w ww. ustawie,
  - 15) przygotowywanie projektów decyzji unieważniających dokumenty DPO, DPR, EDPO, EDPR,

- 16) przygotowywanie projektów decyzji zobowiązujących przedsiębiorcę do przedłożenia ewidencji obejmującej informacje o masie opakowań, w których wprowadził do obrotu produkty w danym roku kalendarzowym oraz dokumentów DPO, DPR, EDPO lub EDPR,
- 17) przyjmowanie i weryfikacja informacji o rodzaju, ilości oraz miejscu występowania substancji stwarzających szczególne zagrożenie dla środowiska (azbest, PCB),
- 18) prowadzenie rejestru rodzaju, ilości oraz miejsc występowania substancji stwarzających szczególne zagrożenie dla środowiska (azbest, PCB),
- 19) przyjmowanie od posiadaczy odpadów oraz weryfikacja zaległych zbiorczych zestawień danych o rodzajach i ilości odpadów, o sposobach gospodarowania nimi oraz o instalacjach i urządzeniach służących do odzysku i unieszkodliwiania tych odpadów,
- 20) przyjmowanie i weryfikacja zaległych zbiorczych zestawień danych od wytwórców komunalnych osadów ściekowych,
- 21) przygotowywanie projektów decyzji w sprawie zobowiązania posiadaczy odpadów do przedłożenia dokumentów ewidencji odpadów,
- 22) przyjmowanie i weryfikacja zaległych rocznych sprawozdań dot. odzysku i recyklingu pojazdów wycofanych z eksploatacji od przedsiębiorców prowadzących stacje demontażu pojazdów,
- 23) przygotowywanie projektów decyzji określających wysokość opłaty za nieosiągnięcie wymaganego poziomu odzysku i recyklingu odpadów pochodzących z pojazdów wycofanych z eksploatacji,
- 24) przyjmowanie i weryfikacja zaległych informacji dotyczących zawartości uzyskiwanych frakcji materiałowych (o wynikach próby strzępienia) od przedsiębiorców prowadzących strzępiarkę,
- 25) przyjmowanie i weryfikacja zaświadczeń o zużytych sprzęcie od prowadzących zakład przetwarzania, zaświadczeń potwierdzających recykling odpadów zużytego sprzętu elektrycznego i elektronicznego od prowadzących działalność w zakresie recyklingu, zaświadczeń potwierdzających inne niż recykling procesy odzysku odpadów zużytego sprzętu elektrycznego i elektronicznego od prowadzących inne niż recykling procesy odzysku,
- 26) przygotowywanie projektów decyzji określających wysokość zobowiązania z tytułu opłaty produktowej, a także decyzji ustalających dodatkową opłatę produktową (zużyty sprzęt elektryczny i elektroniczny),
- 27) przygotowywanie projektów decyzji określających wysokość zobowiązania z tytułu środków dot. publicznych kampanii edukacyjnych (zużyty sprzęt elektryczny i elektroniczny),
- 28) rozliczanie zabezpieczeń finansowych wnoszonych przez wprowadzających sprzęt przeznaczony dla gospodarstw domowych, w tym wydawanie decyzji w tym zakresie,
- 29) przyjmowanie i weryfikacja sprawozdań z audytu zewnętrznego o którym mowa w ustawie z dnia 11 września 2005 r. o zużytych sprzęcie elektrycznym i elektronicznym,
- 30) przyjmowanie i weryfikacja danych zawartych w następujących zaległych sprawozdaniach oraz wykazach:
  - a) rocznym sprawozdaniu o rodzaju, ilości i masie wprowadzonych do obrotu baterii i akumulatorów,
  - b) rocznym sprawozdaniu o osiągniętych poziomach zbierania wraz z wykazem punktów zbierania prowadzonych przez danego zbierającego zużyte baterie lub zużyte akumulatory oraz wykazem miejsc odbioru, z których zbierający odbiera zużyte baterie przenośne lub zużyte akumulatory przenośne,
  - c) wykazie zakładów przetwarzania zużytych baterii lub zużytych akumulatorów, z których prowadzącymi ma zawartą umowę,

- d) rocznym sprawozdaniu o wysokości środków przeznaczonych na publiczne kampanie edukacyjne,
  - e) rocznym sprawozdaniu o wysokości należnej opłaty produktowej,
  - f) rocznym sprawozdaniu zawierającym informacje o masie zebranych zużytych baterii przenośnych i zużytych akumulatorów przenośnych, ogółem i w rozbiciu na poszczególnych wprowadzających baterie lub akumulatory, z którymi ma zawartą umowę, o której mowa w art. 32 ust. 1 (dotyczy zbierania),
  - g) rocznym sprawozdaniu zawierającym informacje o rodzaju i masie przyjętych do przetwarzania zużytych baterii i zużytych akumulatorów oraz rodzaju i masie przetworzonych zużytych baterii i zużytych akumulatorów, osiągniętych poziomach recyklingu,
- 31) przyjmowanie i weryfikacja danych zawartych w sprawozdaniach o wysokości pobranej opłaty depozytowej i przekazanej nieodebranej opłaty depozytowej,
  - 32) przyjmowanie i weryfikacja danych zawartych w rocznych sprawozdaniach w zakresie wydajności recyklingu dla baterii i akumulatorów,
  - 33) przyjmowanie i weryfikacja danych zawartych w zaświadczeniach o zebranych zużytych bateriach przenośnych lub zużytych akumulatorach przenośnych,
  - 34) przyjmowanie i weryfikacja danych zawartych w zaświadczeniach o przetworzonych zużytych bateriach lub zużytych akumulatorach,
  - 35) przygotowywanie projektów decyzji określających wysokość zaległości z tytułu opłaty produktowej (baterie przenośne lub akumulatory przenośne),
  - 36) ustalanie w drodze decyzji dodatkowej opłaty produktowej (baterie przenośne lub akumulatory przenośne),
  - 37) przygotowywanie do udostępniania na stronie internetowej Urzędu oraz w sposób zwyczajowo przyjęty wykazu miejsc odbioru oraz zbierających zużyte baterie lub akumulatory na terenie województwa,
  - 38) sprawowanie kontroli przestrzegania przepisów ustawy z dnia 24 kwietnia 2009 r. o bateriach i akumulatorach, w szczególności w zakresie opłaty produktowej, opłaty depozytowej oraz wykorzystania środków przekazywanych przez wprowadzających baterie i akumulatory,
  - 39) realizacja „Programu Oczyszczania Kraju z Azbestu na lata 2009-2032,
  - 40) opiniowanie projektu krajowego planu gospodarki odpadami,
  - 41) opracowywanie projektów wojewódzkich planów gospodarki odpadami wraz z prognozą oddziaływania na środowisko tych projektów,
  - 42) przeprowadzanie strategicznej oceny oddziaływania na środowisko projektów wojewódzkich planów gospodarki odpadami,
  - 43) opracowywanie sprawozdań z realizacji wojewódzkich planów gospodarki odpadami,
  - 44) realizacja zadań wynikających z Krajowego programu zapobiegania powstawaniu odpadów,
  - 45) sprawowanie kontroli nad prowadzącym instalację komunalną,
  - 46) przygotowywanie projektów decyzji zezwalających na odstąpienie od wymagań określonych w przepisach ustawy o odpadach wydobywczych w odniesieniu do składowania odpadów wydobywczych innych niż niebezpieczne, powstałych w wyniku poszukiwania kopalin, z wyłączeniem ropy naftowej, soli kamiennej, soli potasowo-magnezowych oraz soli strontu lub składowania niezanieczyszczonej gleby i odpadów powstałych w wyniku wydobycia, przeróbki i magazynowania torfu,
  - 47) przygotowywanie projektów decyzji - zezwoleń na prowadzenie obiektu unieszkodliwiania odpadów wydobywczych,
  - 48) przygotowywanie projektów decyzji odmawiających wydania zezwoleń na prowadzenie obiektów unieszkodliwiania odpadów wydobywczych,

- 49) przygotowywanie projektów decyzji zatwierdzających programy gospodarowania odpadami wydobywczymi,
- 50) przygotowywanie projektów decyzji odmawiających wydania decyzji zatwierdzającej program gospodarowania odpadami wydobywczymi,
- 51) wzywanie posiadacza odpadów wydobywczych naruszającego przepisy ustawy lub działającego niezgodnie z decyzją zatwierdzającą program gospodarowania odpadami wydobywczymi do niezwłocznego zaniechania naruszeń,
- 52) przygotowywanie projektów decyzji w sprawie wstrzymywania działalności posiadacza odpadów wydobywczych w zakresie objętym decyzją zatwierdzającą program gospodarowania odpadami wydobywczymi, w przypadku, gdy mimo wezwania nadal naruszają oni przepisy ustawy lub działają niezgodnie z decyzją zatwierdzającą program gospodarowania odpadami wydobywczymi,
- 53) wzywanie posiadaczy odpadów prowadzących obiekty unieszkodliwiania odpadów wydobywczych do niezwłocznego zaniechania naruszeń,
- 54) przygotowywanie projektów decyzji w sprawie wstrzymywania działalności posiadaczy odpadów wydobywczych w zakresie objętym zezwoleniem, w przypadku, gdy mimo wezwania nadal naruszają oni przepisy ustawy lub działają niezgodnie z zezwoleniem,
- 55) przygotowywanie projektów decyzji w sprawie zgody na zamknięcie obiektów unieszkodliwiania odpadów wydobywczych lub ich części,
- 56) przygotowywanie projektów decyzji wzywających do przedłożenia przeglądu programu gospodarowania odpadami wydobywczymi,
- 57) przygotowywanie projektów decyzji wnoszących sprzeciw, co do planowanych zmian w programie gospodarowania odpadami wydobywczymi,
- 58) przygotowywanie projektów decyzji zobowiązujących posiadacza odpadów wydobywczych do przedłożenia do zatwierdzenia nowego programu gospodarowania odpadami wydobywczymi, w związku z koniecznością zmiany klasyfikacji obiektu unieszkodliwiania odpadów wydobywczych,
- 59) przyjmowanie od posiadaczy odpadów prowadzących obiekty unieszkodliwiania odpadów wydobywczych gwarancji finansowej lub jej ekwiwalentu i ich weryfikacja,
- 60) przygotowywanie projektów decyzji zwalniających posiadaczy odpadów prowadzących obiekty unieszkodliwiania odpadów wydobywczych z obowiązku posiadania gwarancji finansowej lub jej ekwiwalentu,
- 61) przygotowywanie projektów decyzji zmieniających zezwolenia na prowadzenie obiektów unieszkodliwiania odpadów wydobywczych w przypadku otrzymania zawiadomienia o zmianie posiadacza odpadów prowadzącego obiekt unieszkodliwiania odpadów wydobywczych.

## § 11

### **Oddział Pozwoleń Środowiskowych**

1. Oddziałem Pozwoleń Środowiskowych kieruje kierownik.
2. Do zakresu zadań Oddziału Pozwoleń Środowiskowych należy w szczególności:
  - 1) wydawanie decyzji o dopuszczalnym poziomie hałasu w przypadku stwierdzenia na podstawie własnych pomiarów, pomiarów dokonanych przez Głównego Inspektora



- Ochrony Środowiska lub pomiarów podmiotu zobowiązanego do ich prowadzenia, że poza zakładem, w wyniku jego działalności, przekroczone są dopuszczalne poziomy hałasu,
- 2) zmiana decyzji o dopuszczalnym poziomie hałasu w przypadku:
    - a) uchwalenia albo utraty mocy obowiązującej miejscowego planu zagospodarowania przestrzennego dotyczącego terenów objętych oddziaływaniem hałasu z zakładu,
    - b) zmiany faktycznego zagospodarowania i wykorzystania nieruchomości, na które oddziałuje hałas z zakładu, nieobjętych miejscowym planem zagospodarowania przestrzennego,
    - c) zmiany obowiązujących dopuszczalnych poziomów hałasu,
  - 3) opracowywanie dla obszaru województwa projektu uchwały w sprawie programu ochrony środowiska przed hałasem
  - 4) nakładanie, w drodze decyzji, na użytkownika urządzenia lub prowadzącego instalację, dla przedsięwzięć mogących zawsze znacząco oddziaływać na środowisko, zlokalizowanych na obszarze o przekroczonym dopuszczalnym poziomie substancji w powietrzu, obowiązku prowadzenia pomiarów poziomów tej substancji w powietrzu,
  - 5) zbieranie od prowadzących instalacje lub użytkowników urządzeń spalania lub współspalania odpadów: informacji o niedotrzymaniu standardów emisyjnych oraz o odstępstwach od standardów emisyjnych, oraz informacji lub danych dotyczących warunków lub wielkości emisji, a także działań zmierzających do ograniczenia emisji, w tym realizacji planu obniżenia emisji,
  - 6) przekazywanie wojewódzkiemu inspektorowi ochrony środowiska oraz ministrowi właściwemu do spraw środowiska:
    - a) w odniesieniu do instalacji oraz urządzeń spalania lub współspalania odpadów informacji o niedotrzymaniu standardów emisyjnych oraz o odstępstwach od standardów emisyjnych oraz informacji lub danych dotyczących warunków lub wielkości emisji, a także działań zmierzających do ograniczenia emisji, w tym realizacji planu obniżenia emisji,
    - b) w odniesieniu do dużych źródeł spalania paliw, deklaracji, dokumentów lub danych dotyczących derogacji naturalnych oraz derogacji cieplowniczych,
    - c) w odniesieniu do średnich źródeł spalania paliw, deklaracji, dokumentów lub danych dotyczących derogacji cieplowniczych oraz derogacji dla źródeł spalania funkcjonujących jako tłocznia na potrzeby sieci gazowej wysokich ciśnień,
  - 7) przyjmowanie od prowadzących instalacje spalania paliw, którzy wystąpili z kompletnym wnioskiem o przyznanie „derogacji cieplowniczych”, danych dotyczące udziału ciepła dostarczonego do publicznej sieci cieplowniczej w postaci pary lub gorącej wody w produkcji ciepła użytkowego wytwarzanego w źródle spalania paliw, wyrażonego w procentach,
  - 8) przyjmowanie i weryfikowanie zgłoszeń średnich źródeł spalania paliw do derogacji cieplowniczych oraz derogacji dla źródeł spalania funkcjonujących jako tłocznia na potrzeby sieci gazowej wysokich ciśnień;
  - 9) analiza wyników okresowych pomiarów emisji z instalacji, dla przedsięwzięć mogących zawsze znacząco oddziaływać na środowisko, jeśli pomiary te mają szczególne znaczenie ze względu na potrzebę zapewnienia systematycznej kontroli wielkości emisji lub innych warunków korzystania ze środowiska,
  - 10) nakładanie z urzędu, w drodze decyzji, na użytkownika urządzenia lub prowadzącego instalację, dla przedsięwzięć mogących zawsze znacząco oddziaływać na środowisko, obowiązku prowadzenia w określonym czasie pomiarów wielkości emisji wykraczających poza obowiązkowe, jeżeli z przeprowadzonej kontroli wynika, że nastąpiło przekroczenie standardów emisyjnych, a także nakładanie obowiązku przedkładania wyników pomiarów

- z określeniem zakresu i terminów ich przedkładania, a także wymagań w zakresie formy, układu i technik,
- 11) nakładanie na użytkownika urządzenia lub prowadzącego instalację, dla przedsięwzięć mogących zawsze znacząco oddziaływać na środowisko, dodatkowych wymagań wykraczających poza wymagania obowiązkowe, a także określanie dodatkowych wymagań w zakresie prowadzenia pomiarów, jeżeli przemawiają za tym szczególne względy ochrony środowiska,
  - 12) przyjmowanie i weryfikacja zgłoszeń instalacji, należących do przedsięwzięć mogących zawsze znacząco oddziaływać na środowisko, z których emisja nie wymaga pozwolenia, a których eksploatacja ze względu na wprowadzanie gazów lub pyłów do powietrza wymaga zgłoszenia,
  - 13) sprawdzanie dokumentów potwierdzających spełnienie przez źródło spalania paliw określonych warunków i poinformowanie prowadzącego instalację o spełnieniu tych warunków,
  - 14) wezwanie prowadzącego instalację do wystąpienia z wnioskiem o wydanie albo o zmianę pozwolenia w przypadku źródła spalania paliw będącego częścią instalacji wymagającej pozwolenia na wprowadzanie gazów i pyłów do powietrza albo pozwolenia zintegrowanego,
  - 15) wszczynanie postępowania o wydanie decyzji, ustalającej wymagania w zakresie ochrony środowiska, w szczególności warunki i wielkości emisji, w przypadku źródła spalania paliw będącego częścią instalacji wymagającej zgłoszenia,
  - 16) przyjmowanie i weryfikacja zgłoszeń instalacji emitujących pola elektromagnetyczne, które są stacjami elektroenergetycznymi lub napowietrznymi liniami elektroenergetycznymi o napięciu znamionowym nie niższym niż 110 kV, lub instalacjami radiokomunikacyjnymi, radionawigacyjnymi lub radiolokacyjnymi, emitującymi pola elektromagnetyczne, których równoważna moc promieniowana izotropowo wynosi nie mniej niż 15 W, emitującymi pola elektromagnetyczne o częstotliwościach od 30 kHz do 300 GHz, należących do przedsięwzięć mogących zawsze znacząco oddziaływać na środowisko, z których emisja nie wymaga pozwolenia, a których eksploatacja ze względu na wytwarzanie pól elektromagnetycznych wymaga zgłoszenia,
  - 17) przyjmowanie informacji dotyczących rezygnacji z rozpoczęcia eksploatacji instalacji albo zakończenia eksploatacji instalacji oraz zmian w zakresie danych lub informacji wskazanych w zgłoszeniu, albo informacji objętych oświadczeniem o nieprzekraczaniu czasu użytkowania określonego źródła spalania paliw,
  - 18) przyjmowanie ponownego zgłoszenia instalacji, jeżeli zmiana wprowadzona w instalacji ma charakter istotnej zmiany,
  - 19) wezwanie prowadzącego instalację do przekazania informacji, decyzji lub dokumentów dotyczących źródeł spalania paliw, będących częścią instalacji wymagającej zgłoszenia lub częścią instalacji wymagającej pozwolenia na wprowadzanie gazów lub pyłów do powietrza albo pozwolenia zintegrowanego,
  - 20) wnoszenie, w drodze decyzji, sprzeciwu do przyjęcia zgłoszenia, w sytuacji gdy instalacja objęta zgłoszeniem nie spełnia wymagań ochrony środowiska lub jej eksploatacja powodowałaby przekroczenie standardów emisyjnych lub standardów jakości środowiska,
  - 21) poinformowanie prowadzącego instalację o przyjęciu zgłoszenia dotyczącego wskazanego źródła spalania paliw i wszczęcie postępowania o wydanie decyzji ustalającej wymagania w zakresie ochrony środowiska, w szczególności warunki i wielkości emisji,
  - 22) przekazywanie Krajowemu Ośrodkowi Bilansowania i Zarządzania Emisjami:
    - a) informacji wskazanych w zgłoszeniu, a także wynikających z oświadczenia o nieprzekraczaniu czasu użytkowania określonego źródła spalania będącego częścią instalacji wymagającej zgłoszenia,

- b) informacji (instalacje objęte zgłoszeniem), dotyczących rezygnacji z rozpoczęcia eksploatacji instalacji albo zakończenia eksploatacji instalacji oraz zmian w zakresie danych lub informacji wskazanych w zgłoszeniu, albo informacji objętych oświadczeniem o nieprzekraczaniu czasu użytkowania określonego źródła spalania paliw (niezwłoczne),
  - c) informacji wskazanych we wniosku o wydanie pozwolenia oraz informacji dodatkowych ujętych we wniosku, a także wynikających z oświadczenia o nieprzekraczaniu czasu użytkowania określonego źródła spalania będącego częścią instalacji wymagającej pozwolenia na wprowadzania gazów lub pyłów do powietrza lub pozwolenia zintegrowanego,
- 23) ustalanie, w drodze decyzji, wymagań w zakresie ochrony środowiska dotyczących eksploatacji instalacji, dla przedsięwzięć mogących zawsze znacząco oddziaływać na środowisko, a z której emisja nie wymaga pozwolenia, o ile jest to uzasadnione koniecznością ochrony środowiska,
  - 24) nakładanie, w drodze decyzji, na zarządzającego drogą, linią kolejową, linią tramwajową, lotniskiem lub portem, w odniesieniu do przedsięwzięć, mogących zawsze znacząco oddziaływać na środowisko, obowiązku prowadzenia w określonym czasie pomiarów poziomów substancji lub energii wprowadzanych w środowisku w związku z eksploatacją tych obiektów, wykraczających poza obowiązki określone w ustawie, jeżeli przeprowadzone kontrole poziomów substancji lub energii w środowisku, które są emitowane, dowodzą przekraczania standardów jakości środowiska oraz nakładanie obowiązku przedkładania wyników pomiarów, określanie zakresu, terminów, formy, układu i technik ich przedkładania, a także zbieranie tych wyników,
  - 25) nakładanie w drodze decyzji na zarządzającego drogą, linią kolejową, linią tramwajową, lotniskiem lub portem obowiązku przedkładania wyników pomiarów poziomów substancji lub energii w środowisku wykraczających poza obowiązujące, określając zakres i terminy ich przedkładania, a także wymagania w zakresie formy, układu i wymaganych technik ich przedkładania,
  - 26) przekazywanie wojewódzkiemu inspektorowi ochrony środowiska ostatecznych decyzji: udzielających pozwoleń emisyjnych oraz decyzji o wygaśnięciu, cofnięciu oraz ograniczeniu pozwoleń emisyjnych,
  - 27) wydawanie pozwoleń zintegrowanych dla instalacji, dla przedsięwzięć mogących zawsze znacząco oddziaływać na środowisko, których funkcjonowanie ze względu na rodzaj i skalę prowadzonej działalności może powodować znaczne zanieczyszczenie poszczególnych elementów przyrodniczych albo środowiska,
  - 28) zobowiązanie, w drodze decyzji, do złożenia wniosku o zmianę pozwolenia w przypadku zmiany sposobu funkcjonowania instalacji,
  - 29) przedkładanie zapisu wniosku o wydanie pozwolenia zintegrowanego w postaci elektronicznej za pomocą środków komunikacji elektronicznej, w terminie 14 dni od dnia jego otrzymania oraz przedkładanie zapisu pozwolenia zintegrowanego w postaci elektronicznej za pomocą środków komunikacji elektronicznej, w terminie 14 dni od dnia jego wydania,
  - 30) zmiana pozwolenia zintegrowanego, na wniosek prowadzącego instalację prowadzącego badania nad nową techniką, w celu określenia wariantu funkcjonowania instalacji zawierającego dopuszczalne wielkości emisji przekraczające graniczne wielkości emisyjne oraz zezwalającego na odstępianie od wymagań ochrony środowiska wynikających z najlepszych dostępnych technik, na czas nie dłuższy niż 9 miesięcy,
  - 31) przyjmowanie oraz analizowanie wyników badań zanieczyszczenia gleby i ziemi substancjami powodującymi ryzyko lub pomiarów zawartości tych substancji w wodach

- gruntowych przekazywanych przez prowadzących instalacje, których eksploatacja obejmuje wykorzystywanie, produkcję lub uwalnianie substancji powodującej ryzyko oraz występuje możliwość zanieczyszczenia gleby, ziemi lub wód gruntowych,
- 32) przyjmowanie oraz analiza przedkładanego przez prowadzącego instalację dla której wymagany był raport początkowy, przed przystąpieniem do zakończenia eksploatacji tej instalacji, „raportu końcowego” o stanie końcowym zanieczyszczenia gleby, ziemi i wód gruntowych na terenie zakładu substancjami powodującymi ryzyko,
  - 33) nakładanie, w przypadku gdy prowadzący instalację nie przedłożył raportu końcowego, na dotychczasowego prowadzącego instalację, dla której wymagany był raport początkowy, obowiązku sporządzenia i przedłożenia raportu końcowego, określając termin wykonania tego obowiązku nie dłuższy niż 12 miesięcy od dnia stwierdzenia wygaśnięcia pozwolenia,
  - 34) przekazywanie regionalnemu dyrektorowi ochrony środowiska, kopii raportu początkowego, kopii wyników badań lub pomiarów, lub kopii raportu końcowego w sytuacji wskazującej na zanieczyszczenie substancjami powodującymi ryzyko zanieczyszczenia gleby, ziemi lub wód gruntowych na terenie zakładu,
  - 35) wydanie decyzji o zmianie pozwolenia zintegrowanego wynikającej z analizy, wszczętej w przypadku, gdy oddziaływanie instalacji na środowisko zmieniło się w stopniu wskazującym na konieczność zmiany pozwolenia w części dotyczącej określonych w nim warunków lub wielkości emisji z danej instalacji,
  - 36) wydawanie, na wniosek prowadzącego instalację lub z urzędu, nowego pozwolenia zintegrowanego w celu ujednoczenia tekstu obowiązującego pozwolenia, z uwzględnieniem wszystkich zmian wprowadzonych do tego pozwolenia od dnia jego wydania,
  - 37) dokonywanie analiz wydanych pozwoleń zintegrowanych :
    - a) co najmniej raz na 5 lat,
    - b) w przypadku zmiany BAT (Najlepsze Dostępne Techniki) pozwalającej na znaczne zmniejszenie wielkości emisji bez powodowania nadmiernych kosztów lub,
    - c) wynika to z potrzeby dostosowania eksploatacji instalacji do zmian przepisów o ochronie środowiska,
    - d) po publikacji w Dzienniku Urzędowym Unii Europejskiej konkluzji BAT odnoszących się do głównej działalności danej instalacji, lecz nie później niż w terminie 6 miesięcy od dnia publikacji,
  - 38) wydawanie pozwoleń na wprowadzanie do powietrza pyłów lub gazów z instalacji, dla przedsięwzięć mogących zawsze znacząco oddziaływać na środowisko, za wyjątkiem tych objętych pozwoleniem zintegrowanym,
  - 39) odmawianie wydawania pozwoleń na wprowadzanie do powietrza pyłów lub gazów z instalacji, których eksploatacja powodowałaby przekroczenie dopuszczalnych standardów emisyjnych lub przekroczenie standardów jakości środowiska, lub w przypadku gdy instalacje wymagające pozwolenia zintegrowanego nie spełniają wymagań ochrony środowiska wynikających z najlepszych dostępnych technik, a w szczególności powodują przekroczenia granicznych wielkości emisyjnych,
  - 40) wydawanie pozwoleń na wytwarzanie odpadów dla przedsięwzięć mogących zawsze znacząco oddziaływać na środowisko, za wyjątkiem tych objętych pozwoleniem zintegrowanym,
  - 41) stwierdzanie, w drodze decyzji, wygaśnięcia pozwoleń dotyczących instalacji dla przedsięwzięć mogących zawsze znacząco oddziaływać na środowisko, jeżeli:
    - a) pozwolenie stało się bezprzedmiotowe,
    - b) na wniosek prowadzącego instalację,

- c) jeżeli prowadzący instalację nie rozpoczął działalności objętej pozwoleniem w terminie dwóch lat od dnia, w którym pozwolenie stało się ostateczne lub od dnia od którego jest dopuszczalna emisja,
  - d) jeżeli prowadzący instalację nie prowadził działalności objętej pozwoleniem przez dwa lata,
  - e) w przypadku, gdy pozwolenie na wprowadzanie do powietrza gazów lub pyłów z instalacji nowo zbudowanej lub zmienionej w sposób istotny, wydane w wyniku postępowania kompensacyjnego, nie stanie się wykonalne w terminie dwóch lat od jego wydania,
  - f) w przypadku wstrzymania użytkowania składowiska na czas dłuższy niż rok,
  - g) w przypadku wstrzymania termicznego przekształcania odpadów na czas dłuższy niż rok,
- 42) orzekanie, w drodze decyzji, o cofnięciu lub ograniczeniu bez odszkodowania pozwoleń dla przedsięwzięć mogących zawsze znacząco oddziaływać na środowisko, w przypadku gdy instalacja nie jest należycie eksploatowana, przez co stwarza zagrożenie pogorszenia stanu środowiska w znacznych rozmiarach lub zagrożenie życia lub zdrowia ludzi,
  - 43) orzekanie, w drodze decyzji, o cofnięciu lub ograniczeniu bez odszkodowania pozwoleń dla przedsięwzięć mogących zawsze znacząco oddziaływać na środowisko oraz wzywaniu prowadzącego instalację do usunięcia naruszeń w oznaczonym czasie, a jeśli nie usunięto negatywnych skutków prowadzonej działalności określanie zakresu i terminu wykonania tego obowiązku,
  - 44) orzekanie, w drodze decyzji, o cofnięciu lub ograniczeniu za odszkodowaniem pozwoleń dla przedsięwzięć mogących zawsze znacząco oddziaływać na środowisko,
  - 45) ustalanie w drodze decyzji odszkodowania za cofnięcie lub ograniczenie pozwoleń dla przedsięwzięć mogących zawsze znacząco oddziaływać na środowisko,
  - 46) orzekanie o zwrocie ustanowionego zabezpieczenia po wydaniu decyzji o wygaśnięciu, cofnięciu lub ograniczeniu pozwoleń, jeżeli prowadzący instalację dla przedsięwzięć mogących zawsze znacząco oddziaływać na środowisko, usunął negatywne skutki prowadzonej działalności, w przeciwnym razie orzekanie o przeznaczeniu na ten cel zabezpieczenia w wysokości niezbędnej do usunięcia tych skutków,
  - 47) zobowiązanie prowadzącego instalację, po stwierdzeniu okoliczności wskazujących na możliwość negatywnego oddziaływania na środowisko, podmiotu korzystającego ze środowiska do sporządzenia i przedłożenia przeglądu ekologicznego o określonych wymaganiach,
  - 48) nakładanie, w drodze decyzji, na podmiot eksploatujący instalację mogącą zawsze znacząco oddziaływać na środowisko, która negatywnie oddziałuje na środowisko obowiązku ograniczenia oddziaływania na środowisko i jego zagrożenia lub przywrócenia środowiska do stanu właściwego,
  - 49) Wydawanie zaświadczeń potwierdzających prowadzenie przez podmiot, który nabywa paliwo stałe, instalacji spalania paliw, opalanej paliwem stałym, dla której marszałek wydał pozwolenie na emisję gazów i pyłów do powietrza lub pozwolenie zintegrowane, albo przyjął zgłoszenie,
  - 50) wydawanie i odmawianie wydawania zezwoleń w zakresie zbierania lub przetwarzania odpadów, dla posiadaczy odpadów, dla przedsięwzięć będących w kompetencjach marszałka,
  - 51) występowanie przed wydaniem zezwolenie na zbieranie odpadów lub zezwolenie na przetwarzanie odpadów o opinie do wójta, burmistrza lub prezydenta miasta, właściwych ze względu na miejsce prowadzenia zbierania odpadów lub przetwarzania odpadów,
  - 52) występowanie przed wydaniem lub istotną zmianą zezwolenia na zbieranie odpadów, zezwolenie na przetwarzanie odpadów oraz pozwolenia na wytwarzanie odpadów uwzględniającego zbieranie lub przetwarzanie odpadów do wojewódzkiego inspektora

- ochrony środowiska o przeprowadzenie kontroli instalacji, obiektu budowlanego lub jego części lub miejsc magazynowania odpadów, w których ma być prowadzone przetwarzanie odpadów lub zbieranie odpadów, w zakresie spełniania wymagań określonych w przepisach ochrony środowiska,
- 53) występowanie przed wydaniem lub istotną zmianą zezwolenia na zbieranie odpadów, zezwolenie na przetwarzanie odpadów oraz pozwolenia na wytwarzanie odpadów uwzględniającego zbieranie lub przetwarzanie odpadów do komendanta powiatowego (miejskiego) Państwowej Straży Pożarnej o przeprowadzenie kontroli instalacji, obiektu budowlanego lub jego części lub miejsc magazynowania odpadów, w których ma być prowadzone przetwarzanie odpadów lub zbieranie odpadów, w zakresie spełniania wymagań określonych w przepisach dotyczących ochrony przeciwpożarowej oraz w zakresie zgodności z warunkami ochrony przeciwpożarowej, o których mowa w operacie przeciwpożarowym,
  - 54) ustanawianie formy i wysokości zabezpieczenia roszczeń w drodze postanowienia przed wydaniem zezwolenia na zbieranie odpadów lub zezwolenia na przetwarzanie odpadów,
  - 55) wydawanie decyzji o zwrocie zabezpieczenia roszczeń,
  - 56) stwierdzanie, w drodze decyzji, wygaśnięcia zezwoleń na zbieranie lub przetwarzanie odpadów, w następującej:
    - a) po upływie czasu, na jaki zostało wydane,
    - b) jeżeli podmiot objęty zezwoleniem zaprzestał działalności objętej zezwoleniem lub z innych powodów zezwolenie stało się bezprzedmiotowe,
    - c) na wniosek podmiotu objętego zezwoleniem,
    - d) jeżeli podmiot objęty zezwoleniem nie rozpoczął działalności objętej zezwoleniem w terminie 2 lat od dnia, w którym zezwolenie stało się ostateczne,
    - e) jeżeli podmiot objęty zezwoleniem nie prowadził działalności objętej zezwoleniem przez 2 lata.
  - 57) ustanowienie zabezpieczenia roszczeń z tytułu wystąpienia negatywnych skutków w środowisku, jeżeli przemawia za tym szczególnie ważny interes społeczny związany z ochroną środowiska, a w szczególności z zagrożeniem pogorszenia stanu środowiska w znacznych rozmiarach,
  - 58) wydawanie decyzji w zakresie zmiany oznaczenia prowadzącego instalację,
  - 59) wydawanie zezwoleń na zbieranie odpadów i przetwarzanie odpadów w przypadku prowadzenia w tym samym miejscu przedsięwzięć, z których co najmniej jedno należy do przedsięwzięć będących w kompetencji marszałka oraz zezwoleń na przetwarzanie odpadów w procesie ich odzysku lub unieszkodliwiania, dla posiadaczy odpadów, za wyjątkiem tych którzy, prowadzą instalację objętą pozwoleniem zintegrowanym lub posiadają pozwolenie na wytwarzanie odpadów,
  - 60) odmawianie wydawania zezwoleń na zbieranie odpadów i przetwarzanie odpadów w przypadku prowadzenia w tym samym miejscu przedsięwzięć, z których co najmniej jedno należy do przedsięwzięć będących w kompetencji marszałka oraz zezwoleń na przetwarzanie odpadów w procesie ich odzysku lub unieszkodliwiania jeżeli zamierzony sposób gospodarki odpadami:
    - a) mógłby powodować zagrożenia dla życia, zdrowia ludzi lub dla środowiska,
    - b) jest niezgodny z planami gospodarki odpadami,
    - c) jest niezgodny z przepisami prawa miejscowego,
  - 61) odmawianie wydawania zezwoleń na prowadzenie działalności w zakresie termicznego przekształcania odpadów lub składowania odpadów, jeżeli kierownik spalarni odpadów lub współspalarni odpadów, albo kierownik składowiska odpadów nie posiadają świadectwa stwierdzającego kwalifikacje w zakresie gospodarowania odpadami,

- 62) wzywanie posiadaczy odpadów do niezwłocznego zaniechania naruszeń, w przypadku naruszenia przepisów ustawy o odpadach lub w przypadku nieprzestrzegania warunków określonych w wydanych zezwoleniach na zbieranie i przetwarzanie odpadów lub zezwoleniach na przetwarzanie odpadów,
- 63) wydawanie decyzji o zmianie klasyfikacji odpadu, a także o wyrażeniu sprzeciwu w sprawie zmiany klasyfikacji odpadu,
- 64) przekazywanie do ministra kopii zgłoszeń zmiany kwalifikacji odpadów niebezpiecznych na odpady inne niż niebezpieczne wraz z kopiami wyników badań właściwości odpadów oraz zbiorczą informację za dany rok o liczbie zgłoszeń, decyzji zatwierdzających zmianę klasyfikacji odpadów niebezpiecznych na odpady inne niż niebezpieczne oraz decyzji o wyrażeniu sprzeciwu,
- 65) wydawanie decyzji w sprawie uznania przedmiotu lub substancji za produkt uboczny oraz wydawanie decyzji wyrażającej sprzeciw,
- 66) wydawanie zezwoleń na zbieranie zakaźnych odpadów medycznych lub zakaźnych odpadów weterynaryjnych,
- 67) zobowiązanie w drodze decyzji, posiadacza odpadów pochodzących z procesów wytwarzania dwutlenku tytanu oraz z przetwarzania tych odpadów do prowadzenia dodatkowych badań wpływu tych odpadów na jakość wód,
- 68) orzekanie, w drodze decyzji, o cofnięciu zezwoleń w przypadku, gdy posiadacz odpadów, mimo wezwania nadal narusza przepisy ustawy lub działa niezgodnie z wydanym zezwoleniem oraz nadawanie decyzji rygoru natychmiastowej wykonalności,
- 69) wydawanie decyzji zezwalających na spalanie odpadów poza instalacjami lub urządzeniami,
- 70) zatwierdzanie, w drodze decyzji, instrukcji prowadzenia składowiska odpadów,
- 71) odmawianie zatwierdzenia instrukcji prowadzenia składowiska odpadów,
- 72) przenoszenie decyzji zatwierdzającej instrukcję prowadzenia składowiska odpadów na rzecz innych pomiotów,
- 73) występowanie do wojewódzkiego inspektora ochrony środowiska o przeprowadzenie kontroli składowiska odpadów przed wydaniem zgody na zamknięcie składowiska odpadów lub jego wydzielonej części oraz kontroli instalacji, obiektu budowlanego lub jego części w którym ma być prowadzone przetwarzanie odpadów przed wydaniem zezwolenia na przetwarzanie odpadów oraz pozwolenia na wytwarzanie odpadów uwzględniającego przetwarzanie odpadów,
- 74) wydawanie decyzji w sprawie wyrażenia zgody na zamknięcie składowiska odpadów lub jego wydzielonej części,
- 75) przeniesienie i odmowa przeniesienia praw i obowiązków wynikających z decyzji wyrażającej zgodę na zamknięcie składowiska odpadów lub jego wydzielonej części,
- 76) wydawanie pozwolenia na wydobywanie odpadów z zamkniętego składowiska odpadów nieposiadającego instrukcji prowadzenia składowiska odpadów lub zwałowiska odpadów,
- 77) wykonywanie ekspertyzy, w przypadku gdy zarządzający składowiskiem nie wystąpił z wnioskiem o zgodę na zamknięcie składowiska lub jego wydzielonej części,
- 78) wydawanie decyzji o zamknięciu składowiska odpadów lub jego wydzielonej części na podstawie ekspertyzy,
- 79) wydawanie w drodze decyzji na podstawie ekspertyzy, decyzji zatwierdzającej instrukcję prowadzenia składowiska odpadów,
- 80) wydawanie decyzji o przeznaczeniu środków z zabezpieczenia roszczeń na usunięcie negatywnych skutków w środowisku, o ile działań tych nie wykonał na własny koszt zarządzający składowiskiem odpadów,
- 81) przekazywanie wojewódzkiemu inspektorowi ochrony środowiska ostatecznych decyzji: zatwierdzających instrukcję prowadzenia składowiska odpadów, o wygaszeniu instrukcji

- prowadzenia składowiska odpadów, wyrażającej zgodę na zamknięcie składowiska odpadów lub jego wydzielonej części, pozwolenia na wydobycie odpadów z zamkniętego składowiska odpadów nieposiadającego instrukcji prowadzenia składowiska odpadów lub zwałowiska odpadów,
- 82) przygotowywanie dla Głównego Inspektora Ochrony Środowiska informacji w zakresie przestrzegania przepisów o ochronie środowiska przez podmioty ubiegające się o wydanie zezwolenia na przywóz odpadów z zagranicy na terytorium RP,
  - 83) przygotowanie projektu zarządzenia Marszałka Województwa Świętokrzyskiego w sprawie powołania komisji egzaminacyjnej stwierdzającej kwalifikacje w zakresie gospodarowania odpadami,
  - 84) prowadzenie spraw związanych z działalnością komisji egzaminacyjnej stwierdzającej kwalifikacje w zakresie gospodarowania odpadami oraz przeprowadzanie egzaminów stwierdzających kwalifikacje w zakresie gospodarowania odpadami,
  - 85) wydawanie świadectw stwierdzających kwalifikacje w zakresie gospodarowania odpadami,
  - 86) wydawanie na wniosek prowadzącego instalację, zezwoleń na emisję gazów cieplarnianych z instalacji spełniających kryteria uczestnictwa w systemie handlu uprawnieniami do emisji,
  - 87) występowanie z wnioskiem do Krajowego Ośrodka Bilansowania i Zarządzania Emisjami o wydanie opinii na temat planów monitorowania wielkości emisji oraz planów poboru próbek, w celu ich zatwierdzenia w zezwoleniu na emisję gazów cieplarnianych,
  - 88) zmiana na wniosek prowadzącego instalację lub z urzędu, zezwoleń na emisję gazów cieplarnianych z instalacji,
  - 89) przekazywanie kopii wydanych zezwoleń, zmiany zezwoleń, decyzji w sprawie uchylecia zezwolenia lub stwierdzających wygaśnięcie zezwolenia Krajowemu Ośrodkowi Bilansowania i Zarządzania Emisjami oraz organowi Inspekcji, w terminie 14 dni od dnia w którym decyzja stanie się ostateczna,
  - 90) stwierdzanie, w drodze decyzji, wygaśnięcia zezwoleń na emisję gazów cieplarnianych z instalacji w przypadku, gdy instalacja przestała spełniać kryteria uczestnictwa w systemie lub w przypadku, gdy dla instalacji nie stosuje się przepisów ustawy o systemie handlu uprawnieniami do emisji gazów cieplarnianych,
  - 91) analiza, co najmniej raz na 5 lat, wydawanych zezwoleń na emisję gazów cieplarnianych,
  - 92) wezwanie prowadzącego instalację do przedłożenia zmienionego planu monitorowania wielkości emisji oraz planu poboru próbek,
  - 93) przyjmowanie i weryfikacja zgłoszeń wszelkich propozycji zmian planu monitorowania wielkości emisji oraz zmian planu poboru próbek,
  - 94) zatwierdzanie, w drodze decyzji, raportów w zakresie udoskonaleń w metodyce monitorowania,
  - 95) występowanie z wnioskiem do Krajowego Ośrodka Bilansowania i Zarządzania Emisjami o wydanie opinii na temat raportów w zakresie udoskonaleń w metodyce monitorowania,
  - 96) przekazywanie kopii decyzji zatwierdzających raport w zakresie udoskonaleń w metodyce monitorowania, wraz z zatwierdzonym raportem Krajowemu Ośrodkowi Bilansowania i Zarządzania Emisjami, w terminie 14 dni od dnia, w którym decyzja stała się ostateczna,
  - 97) zatwierdzanie, bądź odmowa zatwierdzenia, w drodze decyzji planu metodyki monitorowania,
  - 98) przekazywanie kopii decyzji zatwierdzających bądź odmawiających zatwierdzenia planów metodyki monitorowania, Krajowemu Ośrodkowi Bilansowania i Zarządzania Emisjami, w terminie 14 dni od dnia, w którym decyzja stała się ostateczna,
  - 99) wszczęcie z urzędu postępowania w sprawie zatwierdzenia planu metodyki monitorowania, jeżeli prowadzący instalację nie wystąpił o zatwierdzenie istotnej zmiany planu metodyki monitorowania w terminie 21 dni od dnia zgłoszenia,



- 100) uzgadnianie zezwoleń starostów na prowadzenie działalności w zakresie zbierania odpadów dla przedsiębiorców prowadzących punkt zbierania pojazdów wycofanych z eksploatacji,
- 101) wydawanie pozwoleń zintegrowanych lub innych decyzji w zakresie gospodarki odpadami wymaganej w związku z prowadzeniem stacji demontażu,
- 102) cofanie w drodze decyzji bez odszkodowania pozwoleń lub decyzji, jeżeli przedsiębiorca prowadzący stację demontażu poświadcza nieprawdę w zaświadczeniu o demontażu pojazdu lub zaświadczeniu o przyjęciu niekompletnego pojazdu,
- 103) wzywianie przedsiębiorców prowadzących stację demontażu do zaniechania naruszających przepisy ustawy, do zaniechania naruszeń w oznaczonym terminie,
- 104) cofanie w drodze decyzji bez odszkodowania pozwoleń lub decyzji przedsiębiorcom, którzy mimo wezwania nadal naruszają przepisy ustawy,
- 105) przyjmowanie od przedsiębiorców prowadzących stację demontażu pojazdów wycofanych z eksploatacji zawiadomień o zakończeniu działalności w zakresie demontażu pojazdów wycofanych z eksploatacji lub o rozwiązaniu lub wygaśnięciu umowy z przedsiębiorcą prowadzącym punkt zbierania pojazdów,
- 106) prowadzenie wykazów przedsiębiorców prowadzących stacje demontażu oraz przedsiębiorców prowadzących punkty zbierania pojazdów,
- 107) występowanie przed wydaniem pozwolenia zintegrowanego lub innej decyzji w zakresie gospodarki odpadami do wojewódzkiego inspektora ochrony środowiska o sprawdzenie spełnienia minimalnych wymagań dla strzępiarek,
- 108) wydawanie pozwoleń zintegrowanych lub innych decyzji w zakresie gospodarki odpadami wymaganej w związku z prowadzeniem strzępiarki,
- 109) cofanie w drodze decyzji bez odszkodowania pozwoleń lub decyzji jeżeli przedsiębiorca prowadzący strzępiarkę poświadcza nieprawdę w informacji dotyczącej zawartości uzyskiwanych frakcji materiałowych,
- 110) wzywianie przedsiębiorców prowadzących strzępiarki naruszających przepisy ustawy, do zaniechania naruszeń w oznaczonym terminie,
- 111) cofanie w drodze decyzji bez odszkodowania pozwoleń lub decyzji, przedsiębiorcom, którzy mimo wezwania nadal naruszają przepisy ustawy,
- 112) przygotowywanie projektów uchwał Sejmiku Województwa Świętokrzyskiego w sprawie ustanawiania obszaru ograniczonego użytkowania dla przedsięwzięć mogących zawsze znacząco oddziaływać na środowisko: oczyszczalni ścieków, składowisk odpadów komunalnych, tras komunikacyjnych, kompostowni, lotnisk, linii i stacji elektroenergetycznych oraz obiektów radiokomunikacyjnych, radionawigacyjnych oraz radiolokacyjnych w przypadku, gdy mimo zastosowania dostępnych rozwiązań technicznych, technologicznych i organizacyjnych nie mogą być dotrzymane standardy jakości środowiska poza terenem zakładu lub innego obiektu,
- 113) przygotowywanie projektów uchwał Sejmiku Województwa Świętokrzyskiego w sprawie tworzenia stref przemysłowych dla obszarów określonych w miejscowym planie zagospodarowania przestrzennego jako tereny przeznaczone do działalności produkcyjnej, składowania oraz magazynowania i równocześnie użytkowanych zgodnie z przeznaczeniem, na terenie których zlokalizowane są zakłady, które mimo zastosowania dostępnych rozwiązań technicznych, technologicznych i organizacyjnych, nie mogą zapewnić dotrzymania standardów jakości środowiska oraz wartości odniesienia poza ich terenem,
- 114) uzgadnianie projektów uchwał Sejmiku Województwa Świętokrzyskiego w sprawie tworzenia stref przemysłowych z Wojewódzkim Inspektorem Sanitarnym w Kielcach oraz Regionalnym Dyrektorem Ochrony Środowiska w Kielcach,
- 115) prowadzenie postępowania kompensacyjnego, w przypadku wydawania pozwolenia na wprowadzanie gazów lub pyłów do powietrza dla nowo budowanej instalacji lub zmienianej

- w sposób istotny, gdy na obszarze, na którym znajduje się ta instalacja zostały przekroczone standardy jakości powietrza,
- 116) opiniowanie planowanych przedsięwzięć na etapie wydania decyzji o środowiskowych uwarunkowaniach, jeżeli planowane przedsięwzięcie kwalifikowane jest jako instalacja, której funkcjonowanie, ze względu na rodzaj i skalę prowadzonej w niej działalności, może powodować znaczne zanieczyszczenie poszczególnych elementów przyrodniczych albo środowiska jako całości i wymaga pozwolenia zintegrowanego,
  - 117) udostępnianie w CEIDG informacji o uzyskaniu, cofnięciu, utracie i wygaśnięciu uprawnień wynikających z zezwoleń wydanych przedsiębiorcom,
  - 118) przyjmowanie od podmiotów korzystających ze środowiska wykazów zawierających informacje i dane wykorzystane do ustalenia wysokości opłat za składowanie odpadów oraz wysokość tych opłat,
  - 119) weryfikacja wykazów zawierających informacje i dane wykorzystane do ustalenia wysokości opłat za składowanie odpadów oraz wysokość tych opłat,
  - 120) przygotowywanie projektów decyzji wymierzających opłatę za składowanie odpadów,
  - 121) przekazywanie wykazów, na podstawie których ustalono opłaty za składowanie odpadów wojewódzkiemu inspektorowi ochrony środowiska,
  - 122) przekazywanie wykazów, na podstawie których ustalono opłaty, w zakresie informacji i danych zawartych w dokumentach ewidencji odpadów, wójtom, burmistrzom lub prezydentom miast właściwym ze względu na miejsce składowania odpadów,
  - 123) prowadzenie kontroli przestrzegania i stosowania przepisów o ochronie środowiska.

## § 12

### **Oddział Ochrony Środowiska**

- I. Oddziałem Ochrony Środowiska kieruje kierownik.
- II. Do zakresu zadań Oddziału Ochrony Środowiska należy w szczególności:
  - 1) wykonywanie zadań o charakterze wojewódzkim w zakresie ochrony środowiska,
  - 2) współpraca przy opracowywaniu i monitorowaniu strategii rozwoju województwa w zakresie kształtowania środowiska naturalnego oraz racjonalnego korzystania z jego zasobów,
  - 3) opracowywanie projektu wojewódzkiego programu ochrony środowiska,
  - 4) opracowywanie prognozy oddziaływania na środowisko do projektu programu ochrony środowiska,
  - 5) przeprowadzanie strategicznej oceny oddziaływania na środowisko do projektu programu ochrony środowiska,
  - 6) monitorowanie i opracowywanie raportów z realizacji wojewódzkiego programu ochrony środowiska,
  - 7) opiniowanie projektów powiatowych programów ochrony środowiska,
  - 8) opiniowanie aktów prawnych w zakresie kształtowania środowiska,
  - 9) opiniowanie krajowych strategii, planów i programów sektorowych w zakresie kształtowania środowiska,

- 10) współdziałanie z organizacjami ekologicznymi na rzecz kształtowania świadomości ekologicznej społeczeństwa i popularyzacja pozaszkolnych form edukacji ekologicznej,
- 11) opiniowanie projektów wstępnej oceny ryzyka powodziowego,
- 12) opiniowanie projektów planów zarządzania ryzykiem powodziowym,
- 13) opiniowanie projektów planów przeciwdziałania skutkom suszy,
- 14) opiniowanie projektu Programu wodno-środowiskowego kraju,
- 15) przyjmowanie i weryfikacja rocznych sprawozdań z realizacji inwestycji w zakresie wodociągów i sanitacji wsi,
- 16) sporządzanie zbiorczego rocznego sprawozdania z realizacji inwestycji w zakresie wodociągów i sanitacji wsi,
- 17) przesyłanie sprawozdania do Ministerstwa Rolnictwa i Rozwoju Wsi z realizacji inwestycji w zakresie wodociągów i sanitacji wsi zbiorczego rocznego sprawozdania z realizacji inwestycji w zakresie wodociągów i sanitacji wsi,
- 18) przyjmowanie i analizowanie informacji właściwego inspektora o stanie środowiska na obszarze województwa,
- 19) przyjmowanie i analiza wyników ocen poziomów substancji w powietrzu oraz klasyfikacji stref od Wojewódzkiego Inspektora Ochrony Środowiska w Kielcach,
- 20) opracowywanie na podstawie wyników oceny poziomu substancji w powietrzu i klasyfikacji stref, projektów programów ochrony powietrza mających na celu osiągnięcie dopuszczalnych i/lub docelowych poziomów substancji w powietrzu,
- 21) przeprowadzenie strategicznej oceny oddziaływania na środowisko projektów programów ochrony powietrza,
- 22) opracowywanie prognoz oddziaływania na środowisko do projektów programów ochrony powietrza,
- 23) przygotowywanie projektów uchwał Sejmiku Województwa Świętokrzyskiego w sprawie określenia programów ochrony powietrza mających na celu osiągnięcie poziomów dopuszczalnych i/lub docelowych substancji w powietrzu oraz pułapu stężenia ekspozycji,
- 24) określanie przyczyn przekroczeń poziomów dopuszczalnych substancji w powietrzu, których stężenia mieszczą się pomiędzy poziomem dopuszczalnym a poziomem dopuszczalnym powiększonym o margines tolerancji,
- 25) informowanie ministra właściwego do spraw środowiska o działaniach podejmowanych w celu zmniejszenia emisji substancji, których stężenia mieszczą się pomiędzy poziomem dopuszczalnym a poziomem dopuszczalnym powiększonym o margines tolerancji,
- 26) współdziałanie z marszałkami innych województw, w przypadku wystąpienia przyczyn przekroczeń w strefach, na terenie innego województwa, niż zlokalizowane są strefy,
- 27) przekazywanie ministrowi właściwemu do spraw środowiska informacji o programach ochrony powietrza,
- 28) przyjmowanie, weryfikacja i gromadzenie rocznych sprawozdań z realizacji programu ochrony powietrza,
- 29) sporządzanie co roku za poprzedni rok kalendarzowy, zbiorczych sprawozdań okresowych z realizacji działań naprawczych wynikających z programu ochrony powietrza oraz planu działań krótkoterminowych,
- 30) przekazywanie ministrowi właściwemu do spraw środowiska sprawozdań z realizacji programów ochrony powietrza,
- 31) przygotowywanie projektów planów działań krótkoterminowych w przypadku ryzyka występowania przekroczeń dopuszczalnych lub alarmowych poziomów substancji w powietrzu, mających na celu zmniejszenie ryzyka wystąpienia takich przekroczeń, ograniczenie skutków i czasu trwania zaistniałych przekroczeń,

- 32) przygotowywanie projektów uchwał Sejmiku Województwa Świętokrzyskiego w sprawie określenia planów działań krótkoterminowych mających na celu zmniejszenie ryzyka wystąpienia takich przekroczeń, ograniczenie skutków i czasu trwania zaistniałych przekroczeń,
- 33) prowadzenie konsultacji z państwem, z terenu którego stwierdzono przenoszenie zanieczyszczeń, w celu analizy możliwości wyeliminowania lub ograniczenia ryzyka przekroczeń oraz skutków i czasu trwania wystąpienia na terytorium Rzeczypospolitej Polskiej ryzyka przekroczeń poziomów dopuszczalnych albo przekroczeń poziomów dopuszczalnych, powiększonych o margines tolerancji, lub poziomów alarmowych,
- 34) prowadzenie konsultacji z państwem, od którego uzyskano informację o wystąpieniu ryzyka przekroczeń poziomów dopuszczalnych albo przekroczeń poziomów dopuszczalnych, powiększonych o margines tolerancji, lub poziomów alarmowych, spowodowanych przenoszeniem zanieczyszczeń z terytorium Rzeczypospolitej Polskiej,
- 35) informowanie ministra właściwego do spraw środowiska o wynikach konsultacji z państwem, z terenu którego stwierdzono przenoszenie zanieczyszczeń, w celu analizy możliwości wyeliminowania lub ograniczenia ryzyka przekroczeń oraz skutków i czasu trwania wystąpienia na terytorium Rzeczypospolitej Polskiej ryzyka przekroczeń poziomów dopuszczalnych albo przekroczeń poziomów dopuszczalnych, powiększonych o margines tolerancji, lub poziomów alarmowych,
- 36) informowanie ministra właściwego do spraw środowiska o wynikach konsultacji z państwem, od którego uzyskano informację o wystąpieniu ryzyka przekroczeń poziomów dopuszczalnych albo przekroczeń poziomów dopuszczalnych, powiększonych o margines tolerancji, lub poziomów alarmowych, spowodowanych przenoszeniem zanieczyszczeń z terytorium Rzeczypospolitej Polskiej,
- 37) przeprowadzanie strategicznej oceny oddziaływania na środowisko do projektów planów działań krótkoterminowych,
- 38) opracowywanie prognoz oddziaływania na środowisko do projektów planów działań krótkoterminowych,
- 39) przygotowywanie projektów uchwał Sejmiku Województwa Świętokrzyskiego w sprawie określania dla terenu województwa bądź jego części, rodzaju lub jakości paliw dopuszczonych do stosowania, a także sposobu realizacji i kontroli tego obowiązku – w celu zapobieżenia negatywnemu oddziaływaniu na środowisko lub na zabytki,
- 40) opiniowanie gminnych projektów założeń do planu zaopatrzenia w ciepło, energię elektryczną i paliwa gazowe,
- 41) wydawanie decyzji administracyjnych w zakresie usuwania drzew i krzewów z terenów nieruchomości będących własnością miasta na prawach powiatu,
- 42) prowadzenie spraw związanych z nadzorem i kontrolą nad Zespołem Świętokrzyskich i Nadnidziańskich Parków Krajobrazowych w Kielcach,
- 43) przygotowywanie projektów uchwał Sejmiku Województwa Świętokrzyskiego w sprawie nadawania statutu dla Zespołu Świętokrzyskich i Nadnidziańskich Parków Krajobrazowych w Kielcach,
- 44) przygotowywanie projektów uchwał Sejmiku Województwa Świętokrzyskiego w sprawie utworzenia lub likwidacji parku krajobrazowego, powiększania lub zmniejszenia jego obszaru,
- 45) przygotowywanie projektów uchwał Sejmiku Województwa Świętokrzyskiego w sprawie ustanowienia lub odmowy ustanowienia planu ochrony dla parku krajobrazowego,
- 46) przygotowywanie projektów uchwał Sejmiku Województwa Świętokrzyskiego w sprawie wyznaczania obszarów chronionego krajobrazu,

- 47) przygotowywanie projektów uchwał Sejmiku Województwa Świętokrzyskiego w sprawie zmian granic obszarów chronionego krajobrazu,
- 48) przygotowywanie projektów uchwał Sejmiku Województwa Świętokrzyskiego w sprawie likwidacji obszarów chronionego krajobrazu,
- 49) prowadzenie spraw związanych z powoływaniem członków rady Zespołu Świętokrzyskich i Nadnidziańskich Parków Krajobrazowych w Kielcach,
- 50) przygotowywanie dokumentów dotyczących przeprowadzenia procedury ustalającej warunki zatrudnienia oraz procedury powoływania i odwoływania na stanowisko dyrektora Zespołu Świętokrzyskich i Nadnidziańskich Parków Krajobrazowych w Kielcach,
- 51) sporządzanie rocznych sprawozdań OS – 7 o ochronie przyrody i krajobrazu,
- 52) opiniowanie projektów planów zagospodarowania przestrzennego w zakresie ochrony środowiska,
- 53) udział przedstawiciela samorządu województwa w Radzie Naukowej Świętokrzyskiego Parku Narodowego,
- 54) udział przedstawiciela Sejmiku Województwa Świętokrzyskiego w Regionalnej Radzie Ochrony Przyrody,
- 55) opiniowanie projektów dokumentów programowych dotyczących funduszy pomocowych, w zakresie ochrony środowiska,
- 56) pozyskiwanie innych dostępnych środków na realizację zadań z zakresu ochrony środowiska,
- 57) planowanie i programowanie inwestycji proekologicznych,
- 58) współpraca z jednostkami samorządu terytorialnego z obszaru województwa w zakresie działań na rzecz ochrony środowiska,
- 59) współdziałanie z administracją rządową i organizacjami pozarządowymi w rozwiązywaniu problemów ochrony środowiska.

## § 13

### **Oddział Opłat Ekologicznych**

1. Oddziałem Opłat Ekologicznych kieruje kierownik.
2. Do zakresu zadań Oddziału Opłat Ekologicznych należy w szczególności:
  - 1) weryfikacja wykazów złożonych przez podmioty korzystające ze środowiska zawierających zbiorcze zestawienie informacji o zakresie korzystania ze środowiska i wysokości należnych opłat oraz wykazów zawierających informacje o:
    - a) ilości i rodzajach gazów lub pyłów wprowadzanych do powietrza,
    - b) przydzielonych uprawnieniach do emisji na zasadach określonych w ustawie o systemie handlu uprawnieniami do emisji gazów cieplarnianych.
  - 2) przygotowywanie projektów decyzji dotyczących wymierzania opłat za wprowadzanie gazów lub pyłów do powietrza,
  - 3) współpraca z podmiotami za korzystającymi ze środowiska w zakresie ponoszenia opłat za wprowadzanie gazów lub pyłów do powietrza ,
  - 4) prowadzenie kontroli podmiotów w zakresie opłat za korzystanie ze środowiska,
  - 5) prowadzenie ewidencji podmiotów korzystających ze środowiska wraz z jej aktualizacją,
  - 6) wzywanie podmiotów korzystających ze środowiska do złożenia zaległych wykazów w zakresie opłat za wprowadzanie gazów lub pyłów do powietrza ,

- 7) przygotowywanie informacji o środowisku i jego ochronie w zakresie danych wykorzystywanych do ustalenia wysokości opłat za korzystanie ze środowiska,
- 8) przygotowywanie wniosków i informacji na Zarząd Województwa Świętokrzyskiego i posiedzenia komisji Sejmiku Województwa Świętokrzyskiego w zakresie opłat za korzystanie ze środowiska i opłaty produktowej,
- 9) przygotowywanie projektów decyzji dotyczących odraczania, zmniejszania oraz umarzania podwyższonych opłat za korzystanie ze środowiska za wprowadzanie gazów lub pyłów do powietrza,
- 10) prowadzenie obsługi finansowo – księkowej w zakresie:
  - a) opłat za korzystanie ze środowiska,
  - b) opłat produktowych (opakowania),
  - c) opłat produktowych (produkty),
  - d) opłat produktowych (opakowania – Publiczne Kampanie Edukacyjne),
  - e) opłat za baterie lub akumulatory,
  - f) opłat za nieosiągnięcie wymaganego poziomu odzysku i recyklingu odpadów pochodzących z pojazdów wycofanych z eksploatacji,
  - g) opłat za sprzęt elektryczny i elektroniczny,
  - h) wpłat z tytułu opłat i kar za usunięcie drzew i krzewów,
  - i) kar pieniężnych wynikających z ustawy o odpadach,
  - j) opłat recyklingowych (foliówki) wynikających z ustawy o gospodarce opakowaniami i odpadami opakowaniowymi,
  - k) opłat rejestrowych i rocznych wynikających z ustawy o odpadach - BDO,
  - l) depozytów – zezwoleń na prowadzenie zbierania odpadów lub zezwoleń na przetwarzanie odpadów,
  - m) depozytów – instrukcji prowadzenia składowisk odpadów.
- 11) redystrybucja środków z tytułu opłat za korzystanie ze środowiska oraz przekazywanie należnych udziałów z tego tytułu na rachunki bankowe Wojewódzkiego Funduszu Ochrony Środowiska i Gospodarki Wodnej w Kielcach, Narodowego Funduszu Ochrony Środowiska i Gospodarki Wodnej w Warszawie, budżetów gmin, budżetów powiatów oraz budżetu samorządu województwa zgodnie z ustawą Prawo ochrony środowiska,
- 12) redystrybucja środków z tytułu: opłat produktowych, opłat za baterie lub akumulatory, opłat z tytułu za nieosiągnięcie wymaganego poziomu odzysku i recyklingu odpadów pochodzących z pojazdów wycofanych z eksploatacji, opłat za sprzęt elektryczny i elektroniczny oraz przekazywanie należnych udziałów na rachunki bankowe NFOŚiGW i budżetu samorządu województwa,
- 13) redystrybucja środków z tytułu wpłat opłat i kar za usunięcie drzew i krzewów oraz przekazywanie należnych udziałów na rachunki bankowe NFOŚiGW, WFOŚiGW w Kielcach oraz budżetu samorządu województwa zgodnie z ustawą - Prawo ochrony środowiska,
- 14) redystrybucja środków z tytułu opłat recyklingowych (foliówki) zgodnie z ustawą o gospodarce opakowaniami i odpadami opakowaniowymi oraz przekazywanie należnych udziałów na rachunki bankowe budżetu państwa oraz budżetu samorządu województwa,
- 15) redystrybucja środków z tytułu opłat rejestrowych i rocznych (BDO) zgodnie z ustawą o odpadach oraz przekazywanie należnych udziałów na rachunki bankowe budżetu państwa oraz budżetu samorządu województwa,
- 16) wydawanie zaświadczeń o niezaleganiu podmiotów korzystających ze środowiska z opłatami za korzystanie ze środowiska,

- 17) wystawianie postanowień w sprawie zarachowania wpłat dokonanych po terminie oraz w sprawie zaliczenia nadpłaty na poczet zaległych lub bieżących opłat zgodnie z Ordynacją podatkową,
- 18) sporządzanie w okresach rocznych sprawozdawczości w zakresie opłat za korzystanie ze środowiska i przesyłanie do Narodowego Funduszu Ochrony Środowiska i Gospodarki Wodnej w Warszawie,
- 19) windykacja (wystawianie na zaległe należności upomnień i tytułów wykonawczych) z tytułu opłat za korzystanie ze środowiska, opłat produktowych, opłat z zakresu baterii i akumulatorów, opłat za nieosiągnięcie wymaganego poziomu odzysku i recyklingu odpadów pochodzących z pojazdów wycofanych z eksploatacji, opłat za sprzęt elektryczny i elektroniczny, opłat i kar za usunięcie drzew i krzewów,
- 20) przygotowywanie projektów decyzji w zakresie udzielania ulg w opłatach za korzystanie ze środowiska oraz opłacie produktowej, do których stosuje się przepisy Działu III Ordynacji podatkowej, a uprawnienia organów podatkowych przysługują marszałkowi województwa,
- 21) przygotowywanie dokumentów do zgłoszenia zaległych należności w zakresie opłat za korzystanie ze środowiska i opłaty produktowej do likwidatora (w przypadku ogłoszenia likwidacji podmiotu) lub do Sądu w przypadku ogłoszenia upadłości,
- 22) przygotowywanie projektów decyzji umarzających z urzędu zaległości z tytułu opłat za korzystanie ze środowiska i opłaty produktowej, zgodnie z art. 67d §1 pkt 2 ustawy Ordynacja podatkowa,
- 23) sporządzanie sprawozdawczości o udzielonej pomocy publicznej w zakresie opłat za korzystanie ze środowiska, opłaty produktowej oraz opłat przekazywanych przez wprowadzających baterie lub akumulatory,
- 24) sporządzanie rocznych sprawozdań na podstawie danych przekazanych przez gminy oraz powiaty województwa świętokrzyskiego (dotyczą odpowiednio gospodarowania dochodami budżetu gminy lub powiatu pochodzącymi z opłat i kar środowiskowych przeznaczonymi na finansowanie ochrony środowiska i gospodarki wodnej), przesyłanie do Narodowego Funduszu Ochrony Środowiska i Gospodarki Wodnej w Warszawie,
- 25) przygotowywanie projektów decyzji wydawanych z urzędu dotyczących umorzenia należności z tytułu opłat za korzystanie ze środowiska niezaspokojonych w postępowaniu upadłościowym lub likwidacyjnym zgodnie z art. 67 §1 pkt 3 ustawy Ordynacja podatkowa,
- 26) wydawanie zaświadczeń o pomocy de minimis na podstawie ustawy o gospodarce opakowaniami i odpadami opakowaniowymi, ustawy o bateriach i akumulatorach, ustawy o zużytych sprzęcie elektrycznym i elektronicznym,
- 27) sporządzanie rocznych informacji obejmujących wykazy osób prawnych i fizycznych oraz jednostek organizacyjnych nieposiadających osobowości prawnej, którym udzielono pomocy publicznej oraz ulg w spłacie opłat za korzystanie ze środowiska oraz opłaty produktowej zgodnie z ustawą o finansach publicznych,
- 28) współpraca z administracją rządową, jednostkami samorządu terytorialnego, Wojewódzkim i Narodowym Funduszem Ochrony Środowiska i Gospodarki Wodnej oraz Wojewódzkim Inspektorem Ochrony Środowiska w Kielcach.

## § 14

### Oddział Geologii

1. Oddziałem Geologii kieruje Geolog Wojewódzki.

2. Do zakresu zadań Oddziału Geologii należy w szczególności:
- 1) wykonywanie uprawnień Skarbu Państwa wynikających z własności górniczej przez ustanawianie w drodze umowy użytkowania górniczego na wydobywanie wód termalnych, solanek i wód leczniczych,
  - 2) przygotowywanie umów w sprawie użytkowania górniczego na wykonywanie w górotworze robót z zastosowaniem techniki górniczej,
  - 3) udzielanie, odmowa udzielenia, a także zmiana koncesji na wydobywanie kopalin nie zastrzeżonych dla Ministra Środowiska i starosty,
  - 4) przenoszenie koncesji na wydobywanie kopalin nie zastrzeżonych dla Ministra Środowiska i starostów na rzecz innego przedsiębiorcy,
  - 5) wygaszanie, cofanie koncesji na wydobywanie kopalin nie zastrzeżonych dla Ministra Środowiska i starosty,
  - 6) opiniowanie koncesji udzielanych przez starostów,
  - 7) rozstrzyganie w drodze postanowienia o potrzebie, zakresie i sposobie ustanowienia zabezpieczenia roszczeń mogących powstać w wyniku prowadzenia działalności objętej koncesją,
  - 8) przekazywanie do Państwowego Instytutu Geologicznego dokumentów stanowiących podstawę dokonania wpisu do rejestru obszarów górniczych i zamkniętych podziemnych składowisk dwutlenku węgla,
  - 9) ogłaszanie o ustanowionych granicach obszaru i terenu górniczego w sposób zwyczajowo przyjęty w gminie,
  - 10) wzywanie przedsiębiorcy do niezwłocznego przedłożenia dowodów potwierdzających następstwo prawne w sprawie koncesji,
  - 11) wzywanie w drodze postanowienia do niezwłocznego usunięcia naruszeń przepisów prawa lub warunków koncesji, w tym w przypadku nie podjęcia działalności lub jej trwałego zaprzestania,
  - 12) ustalanie w drodze decyzji osoby oraz zakresu i sposobu wykonania obowiązków dotyczących ochrony środowiska i likwidacji zakładu górniczego, w tym w związku z działalnością nieobjętą przepisami o planach ruchu,
  - 13) przekazywanie kopii decyzji koncesyjnych właściwym miejscowo organom koncesyjnym, organom nadzoru górniczego, wójtom (prezydentom, burmistrzom), Prezesowi WUG, NFOŚiGW oraz państwowej służbie geologicznej,
  - 14) zatwierdzanie w drodze decyzji, lub odmowa zatwierdzenia, projektów robót geologicznych i dodatków do tych projektów, dotyczących rozpoznawania geologicznego:
    - a) złóż kopalin,
    - b) zasobów ujęć wód podziemnych,
    - c) zasobów wód leczniczych, termalnych i solanek,
    - d) warunków hydrogeologicznych dla przedsięwzięć,
    - e) warunków geologiczno-inżynierskich dla ponadwojewódzkich inwestycji liniowych,
  - 15) nakazywanie w drodze decyzji wykonania za wynagrodzeniem dodatkowych czynności, w szczególności robót, badań, pomiarów lub pobrania dodatkowych próbek,
  - 16) przyjmowanie zgłoszeń o zamiarze rozpoczęcia robót geologicznych na podstawie zatwierdzonego projektu,
  - 17) przyjmowanie zawiadomień o zamierzonym poborze próbek geologicznych,
  - 18) zatwierdzanie w drodze decyzji, lub odmowa zatwierdzenia, dokumentacji i dodatków do dokumentacji geologicznych złóż kopalin nie objętych własnością górniczą,



- 19) zatwierdzanie w drodze decyzji, lub odmowa zatwierdzenia, dokumentacji i dodatków do dokumentacji hydrogeologicznych ustalających:
  - a) zasoby ujęć wód podziemnych,
  - b) zasoby złóż wód leczniczych, termalnych i solanek,
  - c) warunki hydrogeologiczne dla przedsięwzięć,
- 20) zatwierdzanie w drodze decyzji, lub odmowa zatwierdzenia, dokumentacji i dodatków do dokumentacji geologiczno - inżynierskich,
- 21) przyjmowanie dokumentacji geologicznych innych nie kończących się udokumentowaniem złóż kopalin,
- 22) nakazywanie w drodze decyzji zmiany dokumentacji geologicznej, a w razie potrzeby wykonanie dodatkowych prac geologicznych, w przypadku stwierdzenia istotnych różnic między dokumentacją a stanem rzeczywistym,
- 23) przekazywanie kopii decyzji zatwierdzających dokumentację geologiczną organom wykonawczym jednostek samorządowych, dyrektorom regionalnych zarządów gospodarki wodnej, pozostałym organom administracji geologicznej oraz wojewodzie,
- 24) gromadzenie, ewidencjonowanie, archiwizowanie i ochrona informacji geologicznej,
- 25) nieodpłatne udostępnianie informacji geologicznej,
- 26) udostępnianie informacji geologicznej za wynagrodzeniem, w drodze umowy (po zweryfikowaniu wyceny informacji),
- 27) wyrażanie zgody w drodze decyzji na przeklasyfikowanie zasobów, jeżeli zmiany w okresie sprawozdawczym przekraczają 50% wielkości rocznego wydobycia,
- 28) przyjmowanie i weryfikacja corocznych informacji o stanie zasobów złóż kopalin,
- 29) wydawanie decyzji nakazujących dokonania obmiaru wyrobisk i przedłożenia operatu ewidencyjnego,
- 30) przyjmowanie i analiza dodatków do projektów zagospodarowania złóż, a w razie potrzeby wydawanie decyzji zabraniających ich realizacji,
- 31) Żądanie przedstawienia aktualnych wyciągów z rachunku bankowego, na którym gromadzone są środki funduszu likwidacji zakładu górniczego oraz informacji o sposobie ich wykorzystania,
- 32) przyjmowanie i weryfikacja informacji od przedsiębiorców o ilości kopaliny wydobytej w okresie rozliczeniowym,
- 33) ustalanie w drodze decyzji wysokości należnej opłaty eksploatacyjnej,
- 34) ustalanie w drodze decyzji opłaty dodatkowej w przypadku działalności wykonywanej z rażącym naruszeniem warunków określonych w koncesji lub zatwierdzonym projekcie robót geologicznych,
- 35) kontrola i nadzór nad działalnością regulowaną ustawą Prawo geologiczne i górnicze, w zakresie nie zastrzeżonym dla innych organów,
- 36) wydawanie decyzji w sprawach: wstrzymania działalności, niezwłocznego usunięcia stwierdzonych nieprawidłowości, nakazania podjęcia czynności mających na celu doprowadzenie środowiska do należytego stanu,
- 37) przygotowywanie upoważnień dla państwowej służby geologicznej dotyczących sprawdzenia prawidłowości poboru próbek z wykonania robót geologicznych,
- 38) opiniowanie studiów uwarunkowań i kierunków zagospodarowania przestrzennego gmin oraz miejscowych planów zagospodarowania przestrzennego gmin w zakresie udokumentowanych złóż kopalin i wód podziemnych,
- 39) uzgadnianie decyzji o ustaleniu lokalizacji inwestycji celu publicznego oraz decyzji o warunkach zabudowy i zagospodarowania w odniesieniu do udokumentowanych złóż kopalin i wód podziemnych,

## § 15

### **Oddział Finansów i Organizacji**

1. Oddziałem Finansów i Organizacji kieruje kierownik.
2. Do zakresu zadań Oddziału Finansów i Organizacji należy w szczególności:
  - 1) udostępnianie informacji o środowisku i jego ochronie,
  - 2) przygotowywanie materiałów celem udostępniania informacji publicznej,
  - 3) prowadzenie publicznie dostępnego wykazu danych o dokumentach zawierających informacje o środowisku i jego ochronie,
  - 4) publikacja informacji w Biuletynie Informacji Publicznej, wytworzonych w systemie F-7 - publicznie dostępnym wykazie danych o dokumentach zawierających informacje o środowisku i jego ochronie,
  - 5) prowadzenie bazy danych o ocenach oddziaływania na środowisko oraz strategicznych ocenach oddziaływania na środowisko,
  - 6) prowadzenie sekretariatu, a w tym:
    - a) przyjmowanie i rejestrowanie korespondencji wpływającej w systemie e-DOK i na nośniku papierowym,
    - b) przekazywanie zadekretowanej korespondencji merytorycznym pracownikom celem załatwienia,
    - c) przekazywanie Kancelarii Urzędu korespondencji przygotowanej do wysyłki,
    - d) prowadzenie elektronicznego systemu kadrowego OTAGO – RATUSZ,
    - e) przyjmowanie zgłaszających się interesantów i kierowanie ich do właściwych komórek,
    - f) zaopatrywanie pracowników Departamentu w niezbędny sprzęt i materiały biurowe,
    - g) prowadzenie listy obecności i ewidencji wyjść w godzinach pracy,
  - 7) prowadzenie obsługi organizacyjnej Departamentu,
  - 8) sporządzanie planów kontroli zewnętrznej, jak również zbiorczej informacji z wykonania w/w kontroli prowadzonych wg zasad ustalonych przez Marszałka Województwa,
  - 9) prowadzenie spraw związanych z kontrolą zarządczą,
  - 10) przygotowywanie projektów zarządzeń wewnętrznych Marszałka Województwa Świętokrzyskiego,
  - 11) koordynacja działań na rzecz przygotowywania materiałów na posiedzenia Zarządu Województwa Świętokrzyskiego, Komisje Sejmiku Województwa Świętokrzyskiego oraz posiedzenia Sejmiku Województwa Świętokrzyskiego,
  - 12) opracowanie zbiorczych informacji z realizacji Uchwał Zarządu i Uchwał Sejmiku Województwa Świętokrzyskiego w części dotyczącej Departamentu,
  - 13) koordynacja spraw dotyczących zamieszczania informacji na stronie internetowej oraz w Biuletynie Informacji Publicznej Urzędu Marszałkowskiego Województwa Świętokrzyskiego w Kielcach,
  - 14) prowadzenie rejestru umów zawartych przez Województwo Świętokrzyskie w części dotyczącej Departamentu,
  - 15) sporządzanie sprawozdania z umów zawartych przez Departament,
  - 16) prowadzenie elektronicznego systemu OTAGO z zakresu zamówień publicznych, w ramach zadań realizowanych przez Departament Środowiska i Gospodarki Odpadami tut. Urzędu,

- 17) planowanie, realizacja, wykonanie i rozliczanie dotacji celowej w układzie zadaniowym przeznaczonej na wynagrodzenia wraz z pochodnymi, jak również na realizację zadań z administracji rządowej oraz dofinansowanie zadań własnych samorządu, wykonywanych przez pracowników Departamentu Środowiska i Gospodarki Odpadami Urzędu Marszałkowskiego Województwa Świętokrzyskiego w Kielcach,
- 18) koordynowanie i prowadzenie spraw finansowych związanych z planowaniem oraz realizacją budżetu województwa w części dotyczącej Departamentu oraz wojewódzkiej samorządowej jednostki organizacyjnej (plany rzeczowe i finansowe, analizy, sprawozdania).

**Potwierdzam zgodność kopii z dokumentem elektronicznym:**

Znak pisma	OK-I.120.178.2021
Identyfikator pliku	1329625
Nazwa pliku	KW_110777_OK_plik5.DOC
Wersja pliku	2
Skrót pliku	e44a56242a15f8f1d495598e1b50e2e3

Wydrukował(a): Lidia Skrzeczyna OK-I

Data wydruku: 2021-12-22 13:43:47

.....

**Podpisane przez:**

Andrzej Bętkowski

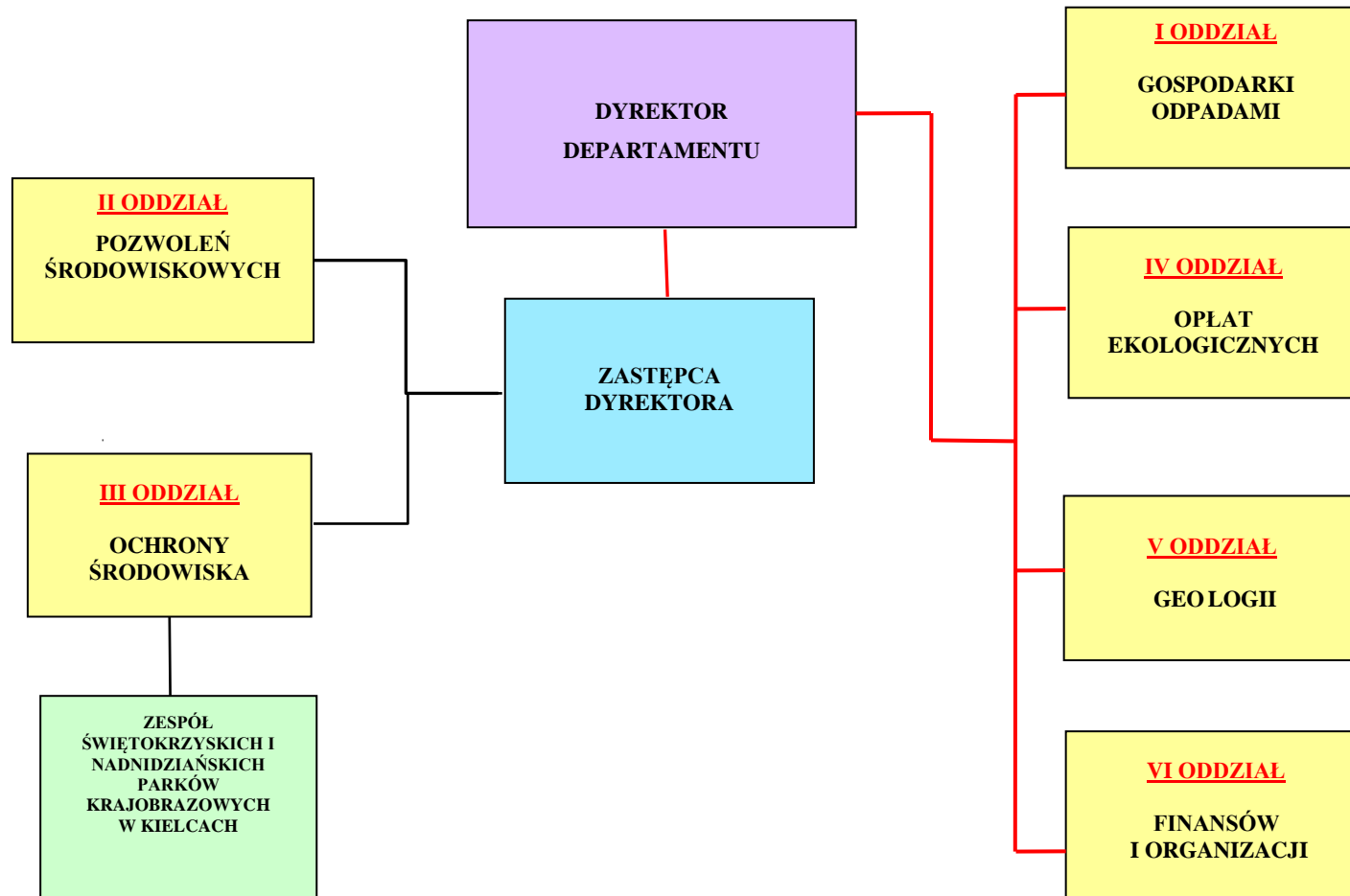
Marszałek Województwa - Marszałek Województwa Świętokrzyskiego

Data podpisu: 2021-12-22 13:03:05

Numer certyfikatu: 207592760685816657983829015115699210201883851779

Wystawca certyfikatu: Krajowa Izba Rozliczeniowa S.A.

**SCHEMAT ORGANIZACYJNY**  
**DEPARTAMENTU ŚRODOWISKA I GOSPODARKI ODPADAMI**  
**URZĘDU MARSZAŁKOWSKIEGO WOJEWÓDZTWA ŚWIĘTOKRZYSKIEGO**  
**W KIELCACH**



**SCHEMAT ORGANIZACYJNY**  
**DEPARTAMENTU ŚRODOWISKA I GOSPODARKI ODPADAMI**  
**URZĘDU MARSZAŁKOWSKIEGO WOJEWÓDZTWA ŚWIĘTOKRZYSKIEGO**  
**W KIELCACH**

**Potwierdzam zgodność kopii z dokumentem elektronicznym:**

Znak pisma	OK-I.120.178.2021
Identyfikator pliku	1329315
Nazwa pliku	KW_110777__SO_plik2.DOCX
Wersja pliku	1
Skrót pliku	b9847fc19c4fb2491d1a6a5e219ab32c

Wydrukował(a): Lidia Skrzeczyna OK-I

Data wydruku: 2021-12-22 13:42:42

**Podpisane przez:**

.....  
Andrzej Bętkowski

Marszałek Województwa - Marszałek Województwa Świętokrzyskiego

Data podpisu: 2021-12-22 13:03:05

Numer certyfikatu: 207592760685816657983829015115699210201883851779

Wystawca certyfikatu: Krajowa Izba Rozliczeniowa S.A.