

KONSERWATORSKI PROGRAM

1. Zamawiający

Muzeum Narodowe w Kielcach 25-010 Kielce, pl Zamkowy 1

2. Przedmiot programu konserwatorskiego

**Odtworzenie wystroju wnętrza na parterze pałacu
w zakresie objętym projektem**

**„Dawny Pałac Biskupów Krakowskich w Kielcach najcenniejszym obiektem
promocyjnym turystyki kulturowej ziemi świętokrzyskiej”**

z dostosowaniem do potrzeb

Muzeum Narodowego w Kielcach ,pl Zamkowy 1

3. Autorskie opracowanie sporządzone na podstawie

**Opisów z inwentarzy klucza kieleckiego dóbr biskupów krakowskich (fragmenty)
1645r ,1668r,1746 ,1788 ,1845 ;analizy wizualnej, analizy wykonanych
dotychczas podstawowych badań architektonicznych i konserwatorskich oraz
wiedzy konserwatorskiej i budowlanej .**

4. Autor opracowania:

mgr inż. arch . Małgorzata Rupniewska

inż. Urszula Dąbrowska

mgr Marek Mazurek

I. IDENTYFIKACJA OBIEKTU

1. Historia i rozwój obiektu

Budynek pałacu wzniesiony w latach 1637-1641z inicjatywy biskupa Jakuba Zadzika Budowę prowadził Tomasz Ponczino ,a projekt został wykonany prawdopodobnie przez Giovanniego Trevano. Stropy ramowe pochodziły z warsztatu Tomasza Dolabelli. W 1645r spisano I inwentarz - po śmierci Zadzika , a po spaleniu miasta (potop szwedzki)w 1668r powstaje kolejny inwentarz .

W latach 1720-1732 rezydencja była siedziba biskupa Konstantego Szaniawskiego. Dobudował on jednopiętrowe skrzydło południowe a w latach 1734-1746 kolejny biskup Jan Lipski dobudował boczne skrzydło północne . Rezydencja zyskała typowy kształt francuskiego baroku .W roku 1746 –spisano ponownie inwentarz .Kolejnym właścicielem był biskup Kajetan Sołtyk .W międzyczasie rozwinęło się otoczenie pałacu(powstały magazyny ,spichlerze ,stajnie ,browar ,gorzelnia ,młyn wodny) .

W 1789r po śmierci bpa Sołtyka pałac zostaje przejęty przez zaborców .Powstaje kolejny inwentarz .

W latach 1796-1805 pałac przejmują austriackie władze Cyrkularne.,

W 1805r powstaje szpital wojskowy (m.in. zamalowano w Sali portretowej portrety biskupów pobiątką wapienną)

W latach 1808-1818 kolejny biskup kielecki Wojciech Górski zamieszkiwał I piętro korpusu głównego pałacu

04.06.1816r Stanisław Staszic otwiera w skrzydle północnym Szkołę Akademiczno-Górnica

Od 1820 r– pałac wraz z otoczeniem ulegał stopniowym niekorzystnym przekształceniom .

Między innymi zmieniono wnętrza ,szczególnie wejścia na piętro oraz usunięto niektóre portale marmurowe ,wieże zamiast hełmów otrzymały szpetne daszki ,z fasady usunięto posągi posłów

W 1860r –odnotowana jest pierwsza gruntowna restauracja obiektu

W 1866r po przywróceniu guberni Kieleckiej pałac adaptowano na biura i mieszkanie naczelnika .

W 1914r w pałacu mieścił się sztab legionowy J. Piłsudskiego , który osobiście tu przebywał . Pałac wykorzystywano jako:biuro werbunkowe ,drukarnię ,pocztę polową ,biuro przepustek i redakcję „Dziennika Urzędowego Komisariatu Wojska Polskiego „,

W latach 1923-1925 kolejna renowacja i próby przywrócenia pałacowi stanu sprzed XIX wiecznych przeróbek .

W latach 1933-1936 przeprowadzono prace konserwatorskie na Sali portretowej ,

po czym w latach (1939-45) władze okupacyjne zamalowały dolny rząd portretów .

W 1938r -uroczyście otwarto i poświęcono Sanktuarium J. Piłsudskiego

Po 1945r polskie władze urządziły w pałacu siedzibę prezydium WRN.

W latach 1966-67 prowadzono prace konserwatorskie w Sali portretowej .

Od 1971r pałac oddano w użytkowanie Muzeum Narodowemu w Kielcach

Zlokalizowany na Wzgórzu Zamkowym wraz z ogrodem włoskim jest wspaniałym i cennym przykładem polskiej rezydencji z epoki Wazów, mimo pewnych przekształceń w XIX wieku zachował autentyczne wnętrza, stropy, kamieniarkę , pierwotną bryłę i detal .

2. Funkcja przyziemia pałacu .

W opisach i w opracowaniach kieleckiego pałacu przyziemie traktowane było marginesowo ,gdyż służyło ono działalności usługowej podporządkowanej użytkownikom piętrowego pałacu .Stąd zarządzano pałacem ,tu również przez pierwszych sto lat istnienia rezydencji mieścił się zarząd kieleckiego klucza dóbr biskupich .W obrębie przyziemia pomieszkiwali też wyżsi oficerowie biskupiego dworu. Historia wnętrza kondygnacji przyziemia w czasie istnienia rezydencji jak i w późniejszych czasach ulegała częstszym i znaczniejszym przeobrażeniom .W czasie funkcjonowania w pałacu muzeum od 1971r funkcję przyziemia przystosowano do potrzeb muzeum.

3. Wiedza o obiekcie-informacje dotyczące publikacji

3.1.Historia i przemiany stylowe byłego pałacu biskupiego w Kielcach ,PKZ Kraków ,mps w zbiorach archiwum WUOZSW Kielcach, syg.pał 28

3.2. rytuł pn „Architektura ,funkcja i przeobrażenia wnętrza przyziemia pałacu w Kielcach „, Janusz Kuczyńskiego zamieszczony w *Roczniku Muzeum Narodowego w Kielcach Tom XVI,Kraków1992.*

3.3.Opracowanie „*Dokumentacja wstępna portali* Janusz Kuczyńskiego 1995r

3.4 Wzgórze Zamkowe w Kielcach -Jan Leszek Adamczyk ,wydane Kielce 1991r
Biblioteka MNKI Kielce

3.5 Program uporządkowania stolarki drzwiowej w pałacu biskupim ,autorzy Aldona Sudacka ,Sergiusz Ślęzak Kraków 1996r w zbiorach archiwum działu inwestycyjno-konserwatorskiego MNKi w Kielcach

3.6.Sprawozdanie z wyników badań stratygraficznych tynków i pobiał w pasie przystropowym wykonanych nad podłogą sieni i izby górnej na piętrze oraz pod stropem

w sieni i izbie dolnej na parterze korpusu głównego dawnego pałacu biskupów krakowskich w Kielcach autorstwa Katarzyny Magrysiewicz –Dobrzańskiej –Kielce 2010r w zbiorach MNKi

4. Nr rejestru zabytków

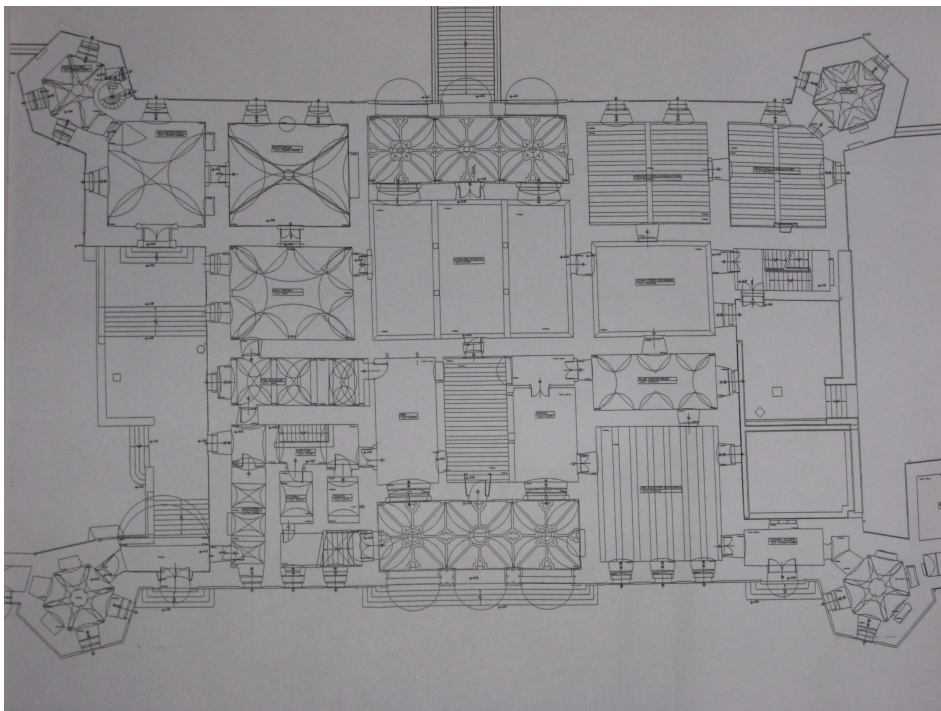
Korpus główny wraz ze skrzydłami pn. i pd .pałacu biskupiego ,baszta prochowa ,ogród (przy pl Zamkowym 1 w miejscowości Kielce –wpisane do rejestru zabytków woj.

kieleckiego decyzją WKZ w Kielcach dn 28.01.1965rL .dz.KI.IVa-2/1/1/65 ,nr rejestru1 zostały obecnie jako **zespół dawnego pałacu biskupiego w miejscowości Kielce** wpisane do rejestru zabytków nieruchomych województwa świętokrzyskiego pod nr.**A.336/1-4**

II. STAN OBIEKTU

1.Obecny stan zachowania

Pomieszczenia zlokalizowane na parterze pałacu (w zakresie objętym projektem) pełniące funkcje usługowe w programie obsługi ruchu turystycznego Muzeum Narodowego w Kielcach wymagają dostosowania do europejskich standardów dla obiektów muzealnych .



Rysunek wg inwentaryzacji z 2008r.

Sień dolna

Posiada otwory drzwiowe na każdej ścianie , po jednym na ścianie wschodniej i zachodniej wraz z portalem kamiennym (na osi ściany) oraz po dwa na ścianie południowej i północnej W ścianie południowej jeden wraz z portalem kamiennym prowadzący do sionki przed skarbcem sklepionym a drugi prowadzący do izdebki w międzymurzu .W ścianie północnej jeden prowadzący do izdebki w międzymurzu północnym , a drugi do izby ekonomskiej zwanej też zamczystą .Stolarka drzwiowa jest wtórna .Na ścianie wschodniej zlokalizowane są dwa otwory okienne zamknięte łukami odcinkowymi i naświetle nad wejściem głównym .Okna i naświetle odtworzono wraz z okiennicami w 2006r.

Pomieszczenie przykryte jest stropem drewnianym o sfazowanych belkach leżących na osi północ –południe ,wspartych dwiema dużymi belkami poprzecznymi . Pomieszczenie wtórnie podzielone było ściankami działowymi postawionymi pod belkami poprzecznymi .Obecnie ściany i wtórny sufit wyburzono w trakcie prac związanych ze wzmocnieniem stropów w 2010r. Przywrócono kubaturę pomieszczenia .

Podłoga wtórna –złom marmurowy i w 1/3 powierzchni parkiet na ślepej podłodze i legarach .

W czasie użytkowania przez muzeum dotychczas pełniła funkcję hollu , kasy i szatni .

Pomieszczenie wymaga zabiegów konserwatorskich i budowlanych związanych z odtworzeniem podłóg, odtworzeniem wystroju ścian, konserwacją i rekonstrukcją portali oraz nowej aranżacji .

Izba dolna

Posiada otwory drzwiowe z portalami kamiennymi na ścianie wschodniej, zachodniej (na osi tych ścian), północnej i południowej ,oraz na ścianie zachodniej dwa otwory okienne zamknięte łukami odcinkowymi i naświetle nad drzwiami prowadzącymi do loggi zachodniej.

Okna wraz z okiennicami i naświetle zrekonstruowano i wymieniono w 2006r. Stolarka drzwiowa wymaga rekonstrukcji . Pomieszczenie przykryte jest stropem drewnianym o sfazowanych belkach leżących wzdłuż osi północ -południe

Pod belkami poprzecznymi postawione były cztery słupy wspierające konstrukcyjnie belki .Obecnie w 2010r słupy oraz wtórny sufit zostały zdemontowane i przywrócono kubaturę pomieszczenia .

Podłoga wtórna -parkiet ułożony na ślepej podłodze i legarach.

Pełni funkcję sali wystawienniczej ,wymaga prac związanych z odtworzenie podłóg, odtworzeniem wystroju ścian, konserwacją portali, rekonstrukcją drzwi.

Pomieszczenie **międzymurza północnego** –Posiada otwory drzwiowe w ścianie zachodniej, wschodniej (jedynie futryny pozbawione drzwi) i w ścianie południowej drzwi we wtórnie zamurowanym przejściu łukowym do sieni .Na ścianie północnej występuje otwór okienny , w miejscu pierwotnych drzwi zewnętrznych na podwórze północne. Okno w bardzo złym stanie technicznym . Strop sklepiony kolebkowy z lukarnami . Podłoga wtórna –parkiet .

Pomieszczenie wymaga zabiegów konserwatorskich i budowlanych związanych z odtworzeniem podłóg, renowacją tynków ,na ścianach i sklepieniu ,odtworzenia stolarki drzwiowej i okna .

Do pomieszczenia **sionki i skarbcza sklepionego** prowadzą drzwi z sieni dolnej (ściana północna sionki) ,drzwi z izdebki w **międzymurzu** (ściana zachodnia) .

Ściana wschodnia posiada dwoje drzwi ;jedne do sanitariatu dla niepełnosprawnych , drugie do pomieszczenia socjalnego oraz prowizoryczną ściankę z drzwiami wydzielającą łukowo sklepienie wejście do skarbcza pod schodami .Ścianę południową sionki zdobi okno ze szprosami ołowiowymi szklone szybą witrażową -odtworzone wraz z okiennicami w 2009r a i wschodnią ścianę skarbcza okno odtworzone w 2006r.

W ścianie południowej sionki występuje nietypowych wymiarów 85/185cm wtórny otwór drzwiowy .Podłoga wtórna ze złomu marmurowego , sklepienia łukowe .

.Z sionki prowadzą schody do podpiwniczenia .

Pomieszczenie wymaga zabiegów adaptacyjnych i renowacyjnych w związku z przeniesieniem tu szatni. tj: renowacji tynków na ścianach i sklepieniu oraz , renowacji posadzki. i wyposażenia .

2. Opis stanu technicznego elementów wystroju wnętrza w pomieszczeniach objętych projektem .

2.1. Dane ogólne

Przedmiotem programu rekonstrukcji i konserwacji są pomieszczenia zlokalizowane na parterze pałacu tj ;

- sień dolna -12,84m x 8,23m
- izba dolna -13,09m x 9,07 m
- miedzymurze północne z adaptacją na klub turysty połączony ze sprzedażą wydawnictw-8,03m x 3,64m
- pomieszczenie skarbcza sklepionego z adaptacją na szatnię i sionki
-2,18m x 7,29m i 2,9m x 8,16 m

Stan techniczny elementów wystroju wnętrza w tym architektoniczne detale kamieniarskie (portale wewnętrzne z piaskowca ,marmuru) oraz posadzki ,stolarka drzwiowa ,struktura tynków wewnętrznych w pomieszczeniach będących przedmiotem opracowania z uwagi na intensywną długoletnią eksploatację bez skutecznych zabiegów konserwatorskich wymaga renowacji lub rekonstrukcji .

2.2.Tynki

Sień dolna ,Izba stołowa dolna

Na podstawie przeprowadzonych (2010r) badań stratygraficznych w pasie pod stropem , w badanych rejonach ścian w wykonanych odkrywkach nie stwierdzono obecności dekoracji malarskich .Stwierdzono obecność tynków piaskowo –wapiennych, tynków sztablaturowych z zatarciem wapiennymi i gipsowymi szpachlówkami różnej grubości. pokrytych licznymi pobiałami Zatarcia a zwłaszcza szpachlówki gipsowe nie mają charakteru ciągłego ,wiążą się z reperacjami ubytków w trakcie remontów .

2.2.1 Sień dolna .

Na ścianie zachodniej i wschodniej tynk piaskowo- wapienny wykonany w proporcji spoiwo/piasek=1:2, na południowej i północnej ,gładko wyprawiony tynk gipsowy wykonany w proporcji spoiwo/piasek=1:3

Tynk występuje w zróżnicowanych grubościach na wysokości ściany , powodując duże odchylenie od pionu .

W pasie przy stropie drewnianym po odkryciu jego konstrukcji i zabiegach konserwatorskich 2010r występują braki tynku w przestrzeniach między belkami -.na ścianie północnej i południowej , oraz pod belkami na ścianie wschodniej i zachodniej .

Odkrywki w partii czułek uwiarydowiły fragment papierowej tapety ,prawdopodobnie stanowiła ona rodzaj fryzu podstropowego odciętego ciemnoczerwonym pasem stanowiącym podstawę tapetowego fryzu oddzielającego go od szarej płaszczyzny ściany (pochodzący z okresu przed zainstalowaniem tynkowanego wtórnego sufitu)

Pod nawarstwieniami pobiał na ścianie wschodniej i południowej widoczne są gołym okiem plamy pleśni i grzybów .

Kolor pobiału idąc od warstwy muru

a) na ścianie zachodniej/ :

- w kolorze białym
- w odcieniu kremowym
- szarym
- szpachlówka z szarego gipsu (miejscowo)
- w kolorze białym

b) na ścianie wschodniej

pobiała 3 warstwy
tynk /szpachla wapienna /
pobiała
zieleń
zatarcie miejscowe
gruba pobiała biała

uwaga :

na wysokości 76cm poniżej stropu zielony kolor tła ściany oddzielony od reszty wyższych partii dwoma czarnymi cienkimi pasami położonymi w odległości 10cm

2.2.2 Izba stołowa dolna

Tynk pierwotny (w strefie badanej –do 76 cm poniżej stropu) o zwartej mikrostrukturze ,koloru beżowego .Sztablatura wapienna wykonana w proporcji spoiwo/piasek=1:2

Tynk występuje w zróżnicowanych grubościach powodując duże odchylenie od pionu .Na tynku słabo powiązane ze sobą warstwy pobiał. W warstwach pobiał pod mikroskopem stwierdzono widoczne ślady agresji biologicznej ,grzyby .

Kolor pobiału idąc od warstwy muru

pobiała szara

pobiała kremowa

pobiała różowa (łososiowa)

pobiała kremowa

pobiała biała

Tynki poniżej pasa przystropowego.

Na pozostałej powierzchni ścian obu sal tynki są silnie zdegradowane strukturalnie na znacznych powierzchniach prawdopodobnie dlatego że wielokrotnie były narażone na zmiany spowodowane wtórną interwencją związaną ze zmianą układu funkcjonalnego ; podziałów pomieszczeń w izbie dolnej i sieni dolnej oraz zmian w lokalizacji otworów drzwiowych , jak również wprowadzane w kolejnych latach instalacje . Duże zawilgocenia widoczne są w miejscu lokalizacji sanitariatów –wtórnych (południowo -zach .część sieni) funkcjonujących do końca lat siedemdziesiątych ubiegłego wieku , gdzie ściany malowane farbami olejnymi tworzącymi powłokę szczelnej „błony” nie pozwalały na odparowywanie wilgoci z kamiennych murów. W sieni w trakcie likwidacji ściany wtórnej (wzmocnienie belki podłużnej stropu) w 2010r nastąpiło wykucie wtórnych przemurowań ingerujących w wątek murów .

Po odkryciu drewnianej konstrukcji stropów zarówno w sieni jak i izbie dolnej na granicy pasa podstropowego między belkami poprzecznymi a płaszczyzną ściany widoczne są duże odchylenia od pionu .

W pomieszczeniu międzymurza ,korytarza i sklepionego pomieszczenia pod schodami tynki na ścianach i sklepieniu nie wykazują dużego stopnia degradacji .

2.3 Portale kamienne

2.3.1. Portal z sieni do izby dolnej (ściana zachodnia sieni)



Portal piaskowcowy uszaty z nadprożem ,odnotowany w 1668r.,

Wymiary portalu:

Szerokość całkowita- 192cm ,w świetle ościeży-103,0cm

Wysokość całkowita - 275,0cm , w świetle ościeży- 206,0cm

2.3.2. Portal w sieni dolnej (ściana południowa sieni)



Portal z piaskowca ,prosta forma ,gradzinowany . (nie odnotowany w dokumentacji wstępnej portali J . Kuczyńskiego)

Wymiary portalu:

Szerokość całkowita- 160,0cm , w świetle ościeży 114cm

Wysokość całkowita -267,0cm , w świetle ościeży 204,0cm

2.3.3 Portal w izbie dolnej (ściana północna izby)



Pierwotny portal był wykonany z piaskowca .W okresie międzywojennym został zamontowany portal marmurowy-istniejący do dziś . Obramowanie wewnętrzne portalu wykonane jest ze zlepiénca zygmuntofskiego (złóże „Zygmuntófska ”)

Elementy zewnętrzne obramowania portalu drzwiowego wraz z górnym zwieńczeniem wykonane sá z marmuru „rózanki”.

Ościeża portalu po obu stronach posiadają cokół z wbudowanymi kwadratowymi i prostokátnymi płytami z wapienia dębniekiego , oraz dekoracyjny element obramowania w górných częścích filarów. Pozostałe elementy w :górnéj części portalu (4 okrągłe guzy , 2 kwadratowe i 2 prostokátné płyty wykonane sá z czarnego marmuru dębniekiego ,nad wejściem znajduje się prostokátna płyta z szarego wapienia zrostkowego

Wymiary portalu:

Szerokość całkowita- 191,0cm ,w świetle ościeży- 119,0cm

Wysokość całkowita -288,0cm, w świetle ościeży 215,0cm

2.3.4. Portal w izbie dolnej (ściana południowa izby) ,wprowadzający do sali z uzbrojeniem.



Pierwotnie w ścianie tej nie było drzwi. Wejście przebito w XIX wieku.

Istniejący portal marmurowy zamontowany został w okresie międzywojennym .Obramowanie drzwi w części wewnętrznej wykonane jest ze zlepieńca zygmuntońskiego (złóże „Zygmuntówka ”)

Elementy zewnętrzne obramowania portalu drzwi wykonane są z marmuru „różanki”

Ościeża portalu po obu stronach posiadają cokół z wbudowanymi kwadratowymi i prostokątnymi płytami z wapienia dębnickiego . W górnej części portal zwieńczony jest profilowanym gzymsem

Elementy architektoniczne dekoracyjne wbudowane w portal wykonane są z czarnego „wapienia dębnickiego „

Wymiary portalu:

Szerokość całkowita- 190,0cm ,w świetle ościeży 118,0cm

Wysokość całkowita - 288,0cm , w świetle ościeży210,0cm

2.3.5. Portal w izbie dolnej (ściana wschodnia) wprowadzający do sieni dolnej .



Portal kamienny pierwotny aż do 1845r był wykonany z piaskowca .

Istniejący portal zamontowany został w okresie międzywojennym .

Elementy zewnętrzne i wewnętrzne obramowania portalu drzwiowego wraz z górnym zwieńczeniem wykonane są z wapienia ze złoża „Bolechowice „-barwy ciemnobrązowo-czerwonej .

W górnej części portalu wmontowane są dwie płyty kwadratowe i dwie płyty prostokątne z marmuru czarnego- „dębnickiego” a pozioma płyta nad wejściem wykonana jest z szarego wapienia zrostkowego

Zewnętrzne części obramowania portalu drzwiowego po obu stronach posiadają cokół profilowany oraz dekoracyjny element obramowania w górnych częściach filarów również z marmuru czarnego- „dębnickiego”.

Wymiary portalu:

Szerokość całkowita- 189,0cm ,w świetle ościeży -115,0 cm

Wysokość całkowita - 286,0cm , w świetle ościeży- 213,0 cm

2.3.6. Portal z loggi do sieni dolnej



Portal zbudowany jest z wapienia o barwie ciemnobrunatno-czerwonej
Zwieńczony jest belkowaniem. We fryzie patriotyczny napis z okresu międzywojennego

Wymiary portalu:

Szerokość całkowita- 194,0cm ,w świetle ościeży -114cm

Wysokość całkowita -291,0cm , w świetle ościeży- 221,0cm

2.4. Parapety

2.4..1 Parapety kamienne-marmurowe

Występują pod dużymi oknami w ścianie zachodniej –izbie dolnej

2.4..2 .Parapety drewniane Występują pod oknami w ścianie wschodniej w sieni dolnej.

Zostały wraz z oknami odtworzone na podstawie projektu rekonstrukcji stolarki okiennej .

W latach 2005-2009

2.5 .Stolarka okienna

W pomieszczeniach na parterze z wyjątkiem elewacji północnej w tym w sieni , izbie dolnej , korytarzu i sklepionym pomieszczeniu pod schodami okna wraz z okiennicami zostały odtworzone na podstawie projektu dr Jakuba Lewickiego i wymieniane sukcesywnie w latach 205-2009.

Stolarka naświetli :wschodniego i zachodniego (nad drzwiami w loggiach) –również została odtworzona na podstawie w/w projektu . Naświetla przeszklono szybami oprawionymi w ołów .

W zakresie objętym niniejszym opracowaniem w pomieszczeniu międzymurza (strona północna) występuje okno w z okiennicami i wewnętrznym parapetem drewnianym w bardzo złym stanie technicznym .Kwalifikuje się do wymiany zgodnie z projektem odtworzenia stolarki okiennej .

2.6. Stolarka drzwiowa

2.6.1. Drzwi wejściowe do muzeum (D 1)

Jednoskrzydłowe z dwoma rzędami płycin sfazowanych w formy rautów (okres międzywojenny).Zły stan techniczny .

W opracowaniu pn „Program uporządkowania stolarki drzwiowej w pałacu biskupim ” -autorstwa Aldony Sudackiej i Sergiusza Ślęzaka z 1996r dopuszczono do pozostawienia drzwi jako integralną część ze względu na aranżację portalu w okresie dwudziestolecia międzywojennego (napis na belkowaniu)- l jako jednego z wejść do mauzoleum Piłsudskiego .Wskazano możliwość wprowadzenia drzwi o formach dostosowanych do historycznego charakteru portalu z XVII w

2.6.2 .Drzwi w przejściu z sieni do sklepu pod skarbcem/w portalu z piaskowca / (D 2)

Drzwi półtora skrzydłowe o bogato profilowanych obramieniach płycin .Pochodzą zapewne z XIXw . Optymalnym byłoby wykorzystanie skrzydeł w mniej eksponowanym miejscu gdyż ich forma nie koresponduje z portalem .Wskazane jest wprowadzenie stolarki o formach historycznych .

2.6.3. Drzwi w przejściu z sieni do międzymurza -strona południowa (D 3)

Drzwi jednoskrzydłowe ,współczesne nawiązujące formą do bogato profilowanych płycinowych opisanych w poz 5.2. Wskazania j.w.

2.6.4. Drzwi w przejściu z sieni do izby dolnej /w portalu z piaskowca / (D 4)

Drzwi jednoskrzydłowe z dwoma rzędami płycin . Motyw rautów (okres międzywojenny)
Zły stan techniczny ,kwalifikują się do wymiany . Wskazane jest wprowadzenie stolarki o formach historycznych .

2.6.5 Drzwi z sieni do międzymurza- strona północna) (D 5)

Drzwi dwuskrzydłowe ,płycinowe o skromnie profilowanych listwach w profilowanej futrynie .Pochodzą z XIXw .do zachowania „renowacji i uzupełnienia listwy przytykowej wg.drzwi (D 6) . Po sprawdzeniu wymiarów do przeniesienia w inne mniej eksponowane miejsce .

2.6.6 .Drzwi w przejściu z sieni do izby ekonomicznej (D 6)

Drzwi dwuskrzydłowe ,płycinowe o skromnie profilowanych listwach w profilowanej futrynie .Pochodzą z XIXw .do zachowania „renowacji . Po sprawdzeniu wymiarów do przeniesienia w inne mniej eksponowane miejsce . Wskazane jest wprowadzenie stolarki o formach historycznych w odtworzony portal z piaskowca .

2.6.7..Drzwi w przejściach z izby stołowej do izby skarbowej (D 7) i do antykamery (D 8)

Drzwi dwuskrzydłowe ,płycinowe profilowane . Proponuje się zachowanie drzwi z poddaniem ich renowacji . Kolorystykę dopasować do portali i wnętrz . Ślusarka do wymiany
Wskazane jest ujednolicenie stolarki w remontowanych pomieszczeniach i wprowadzenie odtworzonej stolarki o formach historycznych –jednolitej .

2.6.8. Drzwi w wyjściu z izby dolnej do loggii zachodniej (D 9.)

Zostały odtworzone zgodnie z projektem jako płycinowe oprawione w portal z piaskowca .
Prace przeprowadzono w 2005 r

2.6.9..Przejście z międzymurza (północnego) do antykamery. (D 10)

Futryna drewniana ,profilowana ,uszata . Docelowo należy zaprojektować nowe drzwi płycinowe z odtworzeniem profilu futryn Wskazane jest wprowadzenie stolarki o formach historycznych wraz z okuciami ,szyldem, klamką ,zamkiem patentowym .

2.6.10.. Przejście z międzymurza (północnego) do izby ekonomicznej (D11)

Futryna drewniana ,profilowana ,uszata.

Docelowo należy zaprojektować nowe drzwi płycinowe z odtworzeniem profilu futryn
Wskazane jest wprowadzenie stolarki o formach historycznych wraz z okuciami ,szyldem,
klamką ,zamkiem patentowym .

2.7.Posadzka

2 .7.1 Posadzka w sieni dolnej

Posadzka występująca obecnie w sieni wykonana z płyt -ze złomu marmurowego na 2/3 powierzchni a na 1/3 powierzchni jest parkiet .Z powodu braku zabiegów pielęgnacyjnych w trakcie eksploatacji zarówno kamień jak i parkiet są w złym stanie technicznym.. Na podstawie odkrywki wykonanej na powierzchni parkietu stwierdzono że jest ułożony na podłodze z desek i na legarach .Legary leżą bezpośrednio na podsypce z piasku –brak izolacji termicznych i przeciwwilgociowych .Na podstawie odkrywki w okolicy nawierzchni kamiennej stwierdzono że została ułożona na warstwie zaprawy suchej na gruzobetonie .Brak izolacji przeciwwilgociowej i termicznej .Wynik badania archeologicznego w próbnych odkrywkach opracowuje dr archeolog Jolanta Gągorowska .



Zdjęcie odkrywki nr1 - podłoga w sieni (2010r)



Zdjęcie odkrywki - legar pod podłogą w sieni (2010 r)

2.7..2. Posadzka w izbie dolnej

Posadzka na całej powierzchni wykonana jest z parkietu .Na podstawie sieni dolnej należy przyjąć ,że jest ułożona na deskowaniu i legarach . Długoletnia eksploatacja i brak zabiegów konserwatorskich spowodowały jej 100% zużycie . Kwalifikuje się do wymiany w nawiązaniu do układów i materiałów historycznych .

2.7..3. Podłoga w międzymurzu północnym .

Podłoga na całej powierzchni wykonana jest z parkietu .Jest w złym stanie technicznym Próby konserwacji podłogi wykonane w 2007r nie przyniosły większego rezultatu . Kwalifikuje się do odtworzenia na podstawie materiałów historycznych .

2.7.4.Posadzka w korytarzu do skarbcza pod schodami i w skarbcu

Wykonana z płyt -ze złomu marmurowego .Wymaga zabiegów konserwatorskich .

III. WYTYCZNE KONSERWATORSKIE

Stan techniczny detali i elementów wystroju pomieszczeń zlokalizowanych na parterze pałacu pełniących funkcje reprezentacyjne w programie obsługi ruchu turystycznego w Muzeum Narodowym w Kielcach wymaga zabiegów konserwatorskich, restauratorskich i adaptacyjnych aranżacji wystroju wewnątrz.

Należy podjąć realizację kompleksowego programu działań konserwatorskich i restauratorskich mających na celu zabezpieczenie istniejącej substancji wewnątrz obiektu zabytkowego.

Rekonstrukcja elementów detalu architektonicznego, wystroju ścian wraz z kolorystyką, podłóg, wzmocnienie podłoża z wymianą warstw posadzkowych, tynki renowacyjne - oraz adaptacja w zakresie aranżacji wewnątrz przeprowadzona zgodnie z zasadami prac budowlanych wykonywanych w obiektach zabytkowych wpłynie na poprawę wartości historycznych i architektonicznych obiektu oraz dostosowanie do współczesnych wymogów technicznych niezbędnych do funkcjonowania budynku użyteczności publicznej w XXI wieku.

W ramach działań konserwatorskich i restauratorskich we wnętrzu budynku należy wykonać :

A. Rekonstrukcję (odtworzenie) istniejących pierwotnie kamiennych posadzek w sieni i izbie dolnej

- należy odtworzyć kamienną posadzkę (z marmuru lokalnego) zgodnie z jej siedemnastowiecznym pierwowzorem,
- wymiary płyt przyjąć przez analogię do wymiarów płyt kamiennych występujących w pokoju biskupim i płyt z piaskowca występujących w loggi zachodniej .
- Marmur użyty do odtworzenia posadzek musi być zbliżony do kamienia z którego wykonano posadzki w apartamencie biskupim.
- Podstawowe dane do rekonstrukcji powinny stanowić relikty barokowej posadzki z pokoju biskupiego, umieszczone obecnie we wnękach podokiennych w apartamencie biskupim pałacu. Należy je zinwentaryzować i wykorzystać wyniki pomiarów dla potrzeb rekonstrukcji posadzki.
- Elementy nie zachowane (np. cokół) należy odtworzyć w oparciu o historyczne przekazy archiwalne (ikonografia, fotografie)
- Rozmieszczenie pasa środkowego musi pokrywać się z podziałami wynikającymi z osiowego założenia pomieszczeń w sieni dolnej 7 rzędów (inwentarz 1845r)
- Należy przedstawić wzór posadzki do sieni dolnej (na środkowy pas chodnika szerokości 7 płyt i na pola boczne), oraz wzór układu posadzki do izby dolnej do skonsultowania przez Głównego Konserwatora Muzeum i do zaopiniowania przez Świętokrzyskiego Wojewódzkiego konserwatora Zabytków .

Uwaga :Po demontażu istniejącej posadzki ze złomu marmurowego i parkietu należy:

1. wykonać badania archeologiczne w odkrytej przestrzeni pod posadzką .
2. Na odkrytej powierzchni ścian (ok. 35 cm) i na warstwach wykonanych pod posadzkę na gruncie wykonać izolacje przeciwwilgociowe pionowe i poziome i izolacje termiczną –wg proj architektury .

B. odtworzenie (rekonstrukcję) podłogi z desek w międzymurzu północnym.

- Należy przyjąć deski grubości 3cm.szerokości 12-16cm .
- Po demontażu istniejącego parkietu dokonać oceny stanu technicznego ślepej podłogi i legarów pod kątem ponownego ich wykorzystania , ułożyć warstwę izolacji przeciwwilgociowej i termicznej
- Przy możliwości zachowania oryginalnego legarowania ,należy ułożyć na nim konstrukcję ślepej podłogi, wzmocnioną i wyrównaną płytą OSB.
- Po wyszlifowaniu podkładów z płyty OSB przystąpić do montażu podłogi.
- Cokół wykonać z profilowanej listwy przyściennej wys.15cm /profil złożony/

Uwaga :Po demontażu istniejącego parkietu należy:

1. wykonać badania archeologiczne w odkrytej przestrzeni pod posadzką .

C .konserwację kamiennych posadzek w korytarzu do skarbcza pod schodami i w skarbcu

– Marmur jest skałą metamorficzną, która składa się głównie z kalcytu, czyli węglańu wapnia (wzór chemiczny Ca CO_3)

Kalcyt w 10-stopniowej skali twardości Mohsa osiąga wartość 3, a więc jest dosyć miękkim minerałem, który łatwo zarysować i zniszczyć. Podobną twardość mają inne powierzchnie wapienne, takie jak trawertyn, konglomerat czy terazzo.

Żeby więc szlachetna posadzka była czysta i trwała, trzeba ją systematycznie utwardzać i nabłyszcząć,

Krystalizację należy przeprowadzić w 3 etapach :

- Etap pierwszy -doczyszczanie posadzki.
- Etap drugi- neutralizacja.
- Etap trzeci - krystalizacja.

Zasady pielęgnacji

1. Przy codziennej pielęgnacji należy pamiętać, że marmur jest wrażliwy na kwasy i mocne zasady. Polerowany marmur pod wpływem mocnych zasad matowieje!.
2. Powierzchni krystalizowanych nie powinno się traktować środkami czyszczącymi na bazie naturalnych mydeł.
3. Z racji tego, że marmur jest rysowany przez piasek, należy pamiętać o systemach mat wejściowych ograniczających ilość wnoszonego na obuwiu piasku.

D .Rekonstrukcję stolarki drzwiowej w pomieszczeniach objętych programem.

wg programu uporządkowania stolarki (1996r) Wzór pochodzi z zamku Podhoreckiego - wystrój zamku z lat 1635-1640

- Bezwzględnie należy wymienić drzwi jednoskrzydłowe D1 ,D2, D4 z dostosowaniem do historycznego charakteru portali XVII w ,oraz D6 z dostosowaniem do odtworzonego portalu do izby ekonomicznej . Drzwi D7i D8 dwuskrzydłowe dostosować do portali z marmuru .

- Drzwi D3 ,D10,D11 nie oprawione w portale -docelowo należy zaprojektować i wymienić na płycinowe w układzie wertykalnym jak wyżej z odtworzeniem profilu futryn Wskazane jest dostosowanie do form historycznych okucia ,szyldu z klamką ,zamkiem patentowym .
- Zarówno drzwi dwuskrzydłowe z płycinami w każdym skrzydle jak i jednoskrzydłowe należy projektować w układzie wertykalnym : prostokąt mały /prostokąt duży ,/prostokąt mały, z zachowaniem pionów i poziomów wszystkich płycin i listew
- Drzwi w korytarzu do skarbca sklepionego :
 - D13 do pomieszczenia socjalnego drewniane- w złym stanie technicznym
 - D12 do WC niepełnosprawnych -typowe płycinowe w kolorze białym
 W obu przypadkach wskazane jest wprowadzenie stolarki o przyjętych w opracowaniu formach historycznych .

Uwaga :

W przejściu z sieni do planowanego klubu turysty /w międzymurzu północnym /istniejące drzwi zastąpić zabudową szklaną ze szkła bezpiecznego z naświetlem i drzwiami jednoskrzydłowymi Osadzić ją w głębi ościeża . Nowoczesna forma drzwi umożliwi wizualne włączenie pomieszczenia sklepionego w przestrzeń sieni reprezentacyjnej .

E . konserwację portali drzwiowych z piaskowca i marmuru

Planuje się przeprowadzenie konserwacji zachowawczej portali wewnętrznych. oraz konserwacji pełnej portalu wejściowego.

Zakłada się przywrócenie pierwotnych walorów estetycznych, przyjmując usunięcie powierzchniowych zabrudzeń, uzupełnienie pojedynczych ubytków oraz wymianę wadliwych kitów, oczyszczenie i przywrócenie powierzchni.

Portale piaskowcowe w sieni dolnej.

1. Rozpoznanie obiektów.
2. Usunięcie nawarstwień olejnych - pasty rozmiękczające warstwy olejne, rozpuszczalnikowe kompresy ekstrahujące.
3. Usunięcie wadliwych kitów i spoin - mechanicznie.
4. Oczyszczenie powierzchni - na mokro /woda ze środkami powierzchniowo - czynnymi/.
5. Odsolenie kamienia - kompresy, migracja do rozszerzonego środowiska.
6. Uzupełnienie ubytków i spoin - kity wapienno - piaskowe barwione w masie.
7. Powykonawcza Dokumentacja Konserwatorska.

Portale z wapienia zbitego w izbie stołowej dolnej.

1. Rozpoznanie obiektów.
2. Oczyszczenie powierzchni - usunięcie warstw woskowych i zabrudzeń, mieszaniny rozpuszczalników, środki powierzchniowo - czynne.

3. Usunięcie wadliwych kitów i spoin - mechanicznie.
4. Uzupelnienie ubytków i spoin – kity epoksydowe barwione w masie, lub równorzędne.
5. Polerowanie – odtworzenie poleru, cynarz, pasty polerskie.
6. Powykonawcza Dokumentacja Konserwatorska.

Portal wejściowy z wapienia zbitego

1. Rozpoznanie obiektu.
2. Oczyszczenie powierzchni – usunięcie warstw woskowych i zabrudzeń, mieszaniny rozpuszczalników, środki powierzchniowo - czynne.
3. Usunięcie wadliwych kitów i spoin - mechanicznie.
4. Uzupelnienie ubytków i spoin – kity epoksydowe barwione w masie, lub równorzędne.
5. Czyszczenie powierzchni
6. Polerowanie – odtworzenie poleru, cynarz,
7. Zabezpieczenie trwale powierzchni .
8. Powykonawcza Dokumentacja Konserwatorska.

F .odtworzenie portalu z piaskowca w przejściu z sieni do izby ekonomskiej/zamczystej /

- Na podstawie analizy detalu kamieniarskiego najstarszych portali z piaskowca w pałacu należy wykonać projekt rekonstrukcji portalu wraz z progiem .
- Pod względem konstrukcji _słupy boczne należy wykonać z jednolite (z jednego elementu), nadproże należy wykonać na całej szerokości z zachowaniem trzech oddzielnych bloków .Elementy między sobą połączyć na dyble a do zakotwienia w murze zastosować kotwy wykonane ze stali nierdzewnej
- Faktura dłutowana „w szereg .”
- Należy dobrać materiał na słupy i nadproże tak ,by był jednorodny z istniejącymi portalami w sieni dolnej po konserwacji .

Proponuję się użycie piaskowca kwarcowego o strukturze drobnoziarnistej i spoiwie krzemianowo-łlastym . Baza kolorystyczna żółto beżowa -Piaskowiec,,Sobolów ,, Miejscowość Sobolów k/Bochni woj. Małopolskie (próbkę przedstawić do akceptacji) lub piaskowiec „Włochy ” woj. Świętokrzyskie.

G. Renowację tynków sieni i izbie dolnej

Przystępując do prac konserwatorskich w przebadanych pomieszczeniach proponuje się :

1. usunięcie wtórnych nawarstwień i niewłaściwych uzupełnień (szpachłówki gipsowe ,zatarcia i uzupełnienia cementowe i pobiałe –do pierwotnego tynku)
2. Odczyszczenie szczotkami pierwotnego tynku wapiennego
3. Impregnacja środkami grzybobójczymi
4. Wzmocnienie struktury tynków pierwotnych poprzez gruntowanie
5. Pionowanie płaszczyzn ściennych tynkiem wapiennym z dodatkiem białego cementu
6. Przetarcie tynków szpachlą wapienną
7. Nałożenie powłok malarskich-krzemianowych

H .renowację tynków w międzymurzu , korytarzu do skarbcu pod schodami i skarbcu proponuje się :

- 1 .zdjęcie pobiał i przecierek
- 2 .odczyszczenie szczotkami pierwotnego tynku wapiennego
3. imprednację częściową środkami grzybobójczymi (w pasie 1,0m nad podłogą)
4. wzmocnienie struktury tynków pierwotnych poprzez gruntowanie
- 5 .przetarcie tynków szpachlą wapienną

6. nałożenie powłok malarskich- krzemianowych .

I.Odtworzenie stolarki okiennej wraz z okiennicami w pomieszczeniu międzymurza północnego (rekonstrukcja na podstawie projektu dr Jakuba Lewackiego)- jako kontynuacja wymienionych w latach 2005-2009.

1. Okno zespolone z drewna dębowego ze słupkiem i ślaniem . Ślaniem na 2/3 wysokości otworu okiennego (licząc od podokiennika) .
2. Profil drewniany jak w wymienionych oknach .
3. Ramy z zestawem trzyszybowym :
 - szyba zewnętrzna typu termofloat
 - szyba środkowa szkło witrażowe oprawne w ołów
 - szyba wewnętrzna typu termofloat od środka folia zabezpieczająca przed promieniami UV.
- 4.Malowanie :
 - od wewnątrz ;na zielono, farba –sigma nr :S 3030 –G , baza M 0701
 - od zewnątrz ; w kolorze dębu lakier z bejca firmy SIGMALIFE, nr VS 0051 (impregnat) i DS. 0051 (nawierzchniowy)
- 5 .Zawiasy ,zamki
 - zamknięcia okien suwakowo-rolkowe firmy POTO z klameczkami stylizowanymi -mosiężnymi .
 - zawiasy stalowe z okładziną mosiężną .
6. Uszczelki –termoplastyczne z elastomerów .

J .udrożnienie istniejących kanałów dymowych z przeznaczeniem na wentylacyjne do wentylacji grawitacyjnej

Zakres prac wykonać w pierwszej kolejności .

IV .WNIOSKI i ZALECENIA KONSERWATORSKIE

- a. Prace konserwatorskie przy portalach mogą wykonać dyplomowani konserwatorzy ze specjalnością kamieniarską .
- b. Wykonawca jest zobowiązany do przedstawienia rozpoznania konserwatorskiego zawierającego Programy Prac Konserwatorskich z metodyką i proponowanymi materiałami, które będą wymagały akceptacji nadzoru konserwatorskiego i Świętokrzyskiego Wojewódzkiego Konserwatora Zabytków.
- c. Wykonawca musi uzyskać imienne zezwolenie Świętokrzyskiego Wojewódzkiego Konserwatora Zabytków na wykonanie prac konserwatorskich przy portalach.
- d. Prace podlegać będą nadzorowi konserwatorskiemu prowadzonemu w trybie roboczym.
- e. Wykonawca zobowiązany jest prowadzić Dziennik Prac Konserwatorskich.
- f. Odstępstwa od zaakceptowanych programów, uzgodnień w trybie roboczym i zasad konserwatorskich, skutkować mogą wstrzymaniem prac.

- g. Odbiór końcowy odbędzie się po złożeniu Dziennika Prac Konserwatorskich i Powykonawczych Dokumentacji Konserwatorskich zawierających opracowania tekstowe i serwisy fotograficzne.
- h. Przebieg prac konserwatorskich i budowlanych musi być zrealizowany zgodnie z zatwierdzoną dokumentacją projektową, przy zastosowaniu technologii i materiałów zaakceptowanych przez inwestora, nadzór autorski, nadzór konserwatorski oraz nadzór budowlany.
- i. Technologiczne zabiegi konserwatorskie i budowlane muszą być przeprowadzone w odpowiednich warunkach określonych w kartach technicznych każdego produktu oraz opisach technologii.

V. PROGRAM PRAC KONSERWATORSKICH TECHNOLOGIA ORAZ ZAKRES PRAC KONSERWATORSKICH

V.A. OGÓLNE PRACE KONSERWATORSKIE

1. sporządzenie inwestorskiego kosztorysu działań konserwatorskich i budowlanych wraz z przedmiarem robót ściśle uwzględniającym poniższy zakres i technologię działań konserwatorskich
2. kontynuacja badań architektonicznych w miejscach pierwotnych otworów w ścianach z sieni do miedzymurzy (pn ,pd) .
(W pasie podstropowym badania wykonano w 2010r - w trakcie prac związanych ze wzmocnieniem drewnianej konstrukcji stropów .)
oraz wykonanie badań archeologicznych w warstwach podposadzkowych-./wykona zamawiający /
3. sporządzenie szczegółowego harmonogramu działań konserwatorskich i budowlanych
4. prowadzenie systematycznego dokumentowania prac konserwatorskich i budowlanych w trakcie ich realizowania
5. techniczne przygotowanie pomieszczeń objętych projektem do przeprowadzenia prac konserwatorskich i budowlanych.
6. przygotowanie zabezpieczenia obiektu na czas realizacji prac konserwatorskich i budowlanych w tym zabezpieczenie stropów drewnianych belkowych .(odkrytych i wzmocnionych w 2010r)
7. zorganizowanie zaplecza technicznego i placu budowy
8. staranne i szczelne zabezpieczenie wszystkich otworów okiennych oraz drzwiowych w pomieszczeniach w których prowadzone będą prace i w ich sąsiedztwie na czas przeprowadzania działań konserwatorskich
9. po zakończeniu działań uprzątnięcie terenu (pomieszczeń)- związanego z przeprowadzeniem prac konserwatorskich i budowlanych
10. sporządzenie powykonawczej dokumentacji konserwatorskiej i budowlanej .

V .B .TECHNOLOGIA PRAC KONSERWATORSKICH i BUDOWLANYCH

V.B.1 .Renowacja ścian

1. Postawienie rusztowań umożliwiających dostęp do ścian wewnętrznych i pracy na wysokości 5,5m
2. Usuwanie warstw przecierek z pobiałami z e szczególną ostrożnością i obserwacją w miejscach skuwanych wtórnych tynków i odkrytych wątków muru .
Lokalizacja pierwotnych otworów w ścianach z sieni do międzymurzy (pn ,pd) .
3. W miejscach silnie zaatakowanych przez grzyby przeprowadzenie zabiegów impregnacyjnych środkami grzybobójczymi REMMERS,
4. Wzmocnienie struktury tynków pierwotnych poprzez gruntowanie
5. Pionowanie płaszczyzn ściennych tynkiem wapiennym z dodatkiem białego cementu
6. Przetarcie tynków szpachlą wapienną .
7. Nałożenie powłoki malarskiej nawierzchniowej przy użyciu paroprzepuszczalnej farby krzemianowej w kolorach –zgodnie z projektem architektonicznym i aranżacji wnętrz według wzornika – do historycznych wymalowań),
8. Zdemonstowanie rusztowania i uprzątnięcie terenu

V.B.2. Konserwacja portali kamiennych

A: Portale z piaskowca .

1. Metodyka prac In situ.
2. Wstępne oczyszczenie kamienia poprzez odkurzenie
3. Usunięcie wtórnych nawarstwień: Usunięcie wtórnych kitów, nawarstwień i ruchomych spoin.
4. Oczyszczenie i doczyszczanie kamienia: Zmywanie na mokro z użyciem środków powierzchniowo czynnych szczotkami ryżowymi z miejscowym wspomaganie.
5. Odsalanie metodą migracji do rozszerzonego środowiska: Okłady z ligniny nakładane na powierzchnię kamienia.
6. Uzupełnienie ubytków w kamieniu z fugowaniem:
 - a) masa szpachlowa mineralna podkładowa do kamienia Grundiermortel zakładana na oczyszczoną i przygotowaną powierzchnię kamienia.
 - b) masa szpachlowa mineralna nawierzchniowa do kamienia Restauriermortel jako warstwa wykończeniowa barwiona suchymi pigmentami
 - c) masa mineralna do uzupełnienia fug i spoin Funcosil Fugenmortel
 - d) doczyszczanie scalenie i wypolerowanie marmuru pastami polerskimi
 - e) Hydrofobizacja kamienia Steinfestiger OH (piaskowiec).

B. Portale z wapienia zbitego

1. Metodyka prac In situ.
2. Wstępne oczyszczenie kamienia poprzez odkurzenie
2. Usunięcie wtórnych nawarstwień: Usunięcie wtórnych kitów, nawarstwień i ruchomych spoin.
4. Oczyszczenie i doczyszczanie kamienia: Zmywanie na mokro z użyciem środków powierzchniowo czynnych szczotkami ryżowymi z miejscowym wspomaganie.
5. Uzupełnienie ubytków w kamieniu z fugowaniem:
 - a) Kitami epoksydowymi barwionymi w masie .
 - b) polerowanie-odtworzenie poleru ,cynarz ,pasty polerskie

C. Portal wejściowy z wapienia kieleckiego

1. Metodyka prac In situ.
2. Wstępne oczyszczenie kamienia poprzez odkurzenie
2. Usunięcie wtórnych nawarstwień: Usunięcie wtórnych kitów, nawarstwień

- i ruchomych spoin.
4. Oczyszczenie i doczyszczanie kamienia: Zmywanie na mokro z użyciem środków powierzchniowo czynnych szczotkami ryżowymi z miejscowym wspomaganie.
 5. Uzupełnienie ubytków w kamieniu z fugowaniem , szlifowaniem , polerowaniem:
 - a) Kitami epoksydowymi barwionymi w masie .
 - b) Szlifowanie powierzchni
 - c) polerowanie-odtworzenie poleru , cynarz ,
 6. Zabezpieczenie trwałe powierzchni.

V.B.3. Rekonstrukcja portalu kamiennego

wg wytycznych konserwatorskich (punkt III F) na podstawie proj. architektury.

V.B .4. Rekonstrukcja i renowacja podłóg :

1. posadzki kamienne /sien dolna ,izba dolna /
 - usunięcie płyt ze złomu marmurowego wraz z warstwą gruzobetonu w sieni dolnej
 - Wykonanie badań archeologicznych.(archeolog-pracownik Muzeum)
 - wykonanie warstw pod posadzką zgodnie z proj.architektury ,
 - wykonanie posadzki marmurowej wg wzoru posadzki (proj .architektury)
2. podłoga z desek dębowych międzymurze
wg wytycznych konserwatorskich (punkt III B)
3. Krystalizacja posadzki w skarbcu pod schodami ,sionce przed skarbcem
wg wytycznych konserwatorskich (punkt III C)

V.B.5. .Rekonstrukcję stolarki drzwiowej i okna z okiennicami

wg proj.architektury i wykazu stolarki

wg wytycznych konserwatorskich (punkt III i I)

Uwagi końcowe:

Zaleca się wykonanie wszystkich prac budowlano- konserwatorskich w technologiach i z zastosowaniem materiałów jednej z renomowanych firm gwarantujących osiągnięcie skutecznego i trwałego efektu remontu omawianych fragmentów pałacu .

(sprawdzonych przy odnowie zabytków na przestrzeni ostatnich lat)- najlepiej

firmy np. . REMMERS .Dopuszcza się również materiały

firm KEIM, KABE,(lub inne o podobnych nie gorszych parametrach).

Dokładna technologia z doбором odpowiedniego materiału powinna zostać opracowana w,, Programie prac konserwatorskich ” przez Wykonawcę robót w wyniku konsultacji z przedstawicielem w/w firmy do zaakceptowania przez nadzór konserwatorski Muzeum i Świętokrzyskiego Wojewódzkiego Konserwatora Zabytków

Opracowanie niniejsze jest opracowaniem autorskim,

Powstało ono na podstawie zlecenia wystosowanego przez Dyrektora MNKi.

Opracowali :

mgr inż. arch, Małgorzata Rupniewska

inż Urszula Dąbrowska

mgr Marek Mazurek