

**UCHWAŁA NR 3170/2020**  
**ZARZĄDU WOJEWÓDZTWA ŚWIĘTOKRZYSKIEGO**  
**Z DNIA 22 grudnia 2020 r.**

**W SPRAWIE:**

Skierowania do konsultacji i konsultacji społecznych projektu Uchwały Sejmiku Województwa Świętokrzyskiego w sprawie ustanowienia planu ochrony dla Suchedniowsko-Oblęgarskiego Parku Krajobrazowego.

**NA PODSTAWIE:**

Art. 41 ust. 1 oraz ust. 2 pkt 1 ustawy z dnia 5 czerwca 1998 r. o samorządzie województwa (Dz. U. t.j. z 2020 r. poz. 1668), art. 19 ust. 6a ustawy z dnia 16 kwietnia 2004 r. o ochronie przyrody (Dz. U. t.j. z 2020 r. poz. 55 z późn. zm.), art. 5 ust. 1 i ust. 2 pkt 4 ustawy z dnia 24 kwietnia 2003 r. o działalności pożytku publicznego i o wolontariacie (Dz. U. t.j. z 2020 r. poz. 1057), uchwały Nr X/167/11 Sejmiku Województwa Świętokrzyskiego z dnia 1 sierpnia 2011 r. w sprawie określenia szczegółowego sposobu konsultowania projektów aktów prawa miejscowego Samorządu Województwa Świętokrzyskiego ze Świętokrzyską Radą Działalności Pożytku Publicznego oraz organizacjami pozarządowymi i innymi podmiotami (Dz. Urz. Woj. Świąt. z 2011 Nr 217 poz. 2537), uchwały Nr VIII/94/19 Sejmiku Województwa Świętokrzyskiego z dnia 15 kwietnia 2019 r. w sprawie przyjęcia zasad i trybu przeprowadzania konsultacji społecznych z mieszkańcami Województwa Świętokrzyskiego (Dz. Urz. Woj. Świąt. z 2019 r. poz. 1917) oraz uchwały Nr XXVI/362/20 Sejmiku Województwa Świętokrzyskiego z dnia 23 listopada 2020 r. w sprawie przyjęcia projektu Uchwały Sejmiku Województwa Świętokrzyskiego w sprawie ustanowienia planu ochrony dla Suchedniowsko-Oblęgarskiego Parku Krajobrazowego, uchwała się, co następuje:

## §1

Poddaje się konsultacjom i konsultacjom społecznym projekt Uchwały Sejmiku Województwa Świętokrzyskiego w sprawie ustanowienia planu ochrony dla Suchedniowsko-Oblęgorskiego Parku Krajobrazowego stanowiący załącznik nr 1 do niniejszej Uchwały.

## §2

Celem konsultacji i konsultacji społecznych jest zebranie uwag, opinii i wniosków od mieszkańców Województwa Świętokrzyskiego, Świętokrzyskiej Rady Działalności Pożytku Publicznego oraz organizacji pozarządowych i innych podmiotów na temat projektu uchwały Sejmiku Województwa Świętokrzyskiego określonego w § 1.

## §3

Konsultacje i konsultacje społeczne mają zasięg ogólnowojewódzki.

## §4

Projekt uchwały wraz z informacją o rozpoczęciu konsultacji i konsultacji społecznych, stanowiący załącznik nr 1 do niniejszej uchwały, zostanie:

- 1) zamieszczony w Biuletynie Informacji Publicznej Województwa Świętokrzyskiego [www.bip.sejmik.kielce.pl](http://www.bip.sejmik.kielce.pl) oraz na stronie BIP [www.bip.pk.kielce.pl/](http://www.bip.pk.kielce.pl/) Zespołu Świętokrzyskich i Nadnidziańskich Parków Krajobrazowych.
- 2) skierowany do zaopiniowania do Świętokrzyskiej Rady Działalności Pożytku Publicznego.

## §5

Konsultacje i konsultacje społeczne przeprowadza się w terminie 30 dni od dnia zamieszczenia konsultowanego projektu uchwały w Biuletynie Informacji Publicznej Województwa Świętokrzyskiego [www.bip.sejmik.kielce.pl](http://www.bip.sejmik.kielce.pl) na stronie BIP Zespołu Świętokrzyskich i Nadnidziańskich Parków Krajobrazowych [www.bip.pk.kielce.pl/](http://www.bip.pk.kielce.pl/).

## §6

Uwagi przyjmowane będą wyłącznie na Formularzu uwag stanowiącym załącznik nr 2 do niniejszej uchwały:

- 1) w formie pisemnej – pocztą na adres: Zespołu Świętokrzyskich i Nadnidziańskich Parków Krajobrazowych w Kielcach, ul Łódzka 244, 25-655 Kielce lub złożone osobiście w siedzibie ZSiNPK w Kielcach (w godzinach pracy Zespołu). Decyduje data wpływu dokumentu;
- 2) za pośrednictwem poczty elektronicznej na adres: [ochronakrajobrazu@pk.kielce.pl](mailto:ochronakrajobrazu@pk.kielce.pl)

§7

1. Nie będą rozpatrywane anonimowe zgłoszenia uwag oraz zgłoszenia, które wpłyną po upływie terminu określonego w § 5.
2. Nieprzedstawienie opinii w wyznaczonym terminie uważa się za rezygnację z prawa jej wyrażenia.

§8

Odpowiedzialny za przeprowadzenie konsultacji jest Zespół Świętokrzyskich i Nadnidziańskich Parków Krajobrazowych w Kielcach.

§9

Informacja o wynikach konsultacji społecznych a także sprawozdanie z przebiegu i wyników konsultacji, po rozpatrzeniu i przyjęciu przez Zarząd Województwa Świętokrzyskiego, zostaną umieszczone w Biuletynie Informacji Publicznej Województwa Świętokrzyskiego [www.bip.sejmik.kielce.pl](http://www.bip.sejmik.kielce.pl) oraz na stronie BIP Zespołu Świętokrzyskich i Nadnidziańskich Parków Krajobrazowych [www.bip.pk.kielce.pl/](http://www.bip.pk.kielce.pl/).

§10

Konsultacje uznaje się za ważne bez względu na liczbę osób i podmiotów biorących udział w konsultacjach.

§11

Wykonanie uchwały powierza się Marszałkowi Województwa Świętokrzyskiego.

§12

Uchwała wchodzi w życie z dniem podjęcia.

**MARSZAŁEK  
WOJEWÓDZTWA ŚWIĘTOKRZYSKIEGO**

**ANDRZEJ BĘTKOWSKI**

## UZASADNIENIE

W dniu 23 listopada 2020 r. została podjęta uchwała Nr XXVI/362/20 Sejmiku Województwa Świętokrzyskiego w sprawie przyjęcia projektu Uchwały Sejmiku Województwa Świętokrzyskiego w sprawie ustanowienia planu ochrony dla Suchedniowsko-Oblęgarskiego Parku Krajobrazowego.

Zgodnie z art. 41 ust. 1 oraz ust. 2 pkt 1 ustawy z dnia 5 czerwca 1998 r. o samorządzie województwa (Dz. U. t.j. z 2020 r. poz. 1668), § 4 Uchwały Nr X/167/11 Sejmiku Województwa Świętokrzyskiego z dnia 1 sierpnia 2011 r. w sprawie określenia szczegółowego sposobu konsultowania projektów aktów prawa miejscowego Samorządu Województwa Świętokrzyskiego ze Świętokrzyską Radą Działalności Pożytku Publicznego oraz organizacjami pozarządowymi i innymi podmiotami (Dz. Urz. Woj. Święt. z 2011 Nr 217 poz. 2537), a także § 3 uchwały Nr VIII/94/19 Sejmiku Województwa Świętokrzyskiego z dnia 15 kwietnia 2019 r. w sprawie przyjęcia zasad i trybu przeprowadzania konsultacji społecznych z mieszkańcami Województwa Świętokrzyskiego (Dz. Urz. Woj. Święt. z 2019 r. poz. 1917), przedmiotowy projekt uchwały należy poddać konsultacjom ze Świętokrzyską Radą Działalności Pożytku Publicznego, organizacjami pozarządowymi i innymi podmiotami oraz konsultacjom społecznym z mieszkańcami województwa świętokrzyskiego.

W związku z powyższym, konieczne jest zainicjowanie procesu konsultacji przez Zarząd Województwa Świętokrzyskiego w formie uchwały.

**UCHWAŁA NR XXVI/362/20**  
**SEJMIKU WOJEWÓDZTWA ŚWIĘTOKRZYSKIEGO**

z dnia 23 listopada 2020 r.

**w sprawie przyjęcia projektu Uchwały Sejmiku Województwa Świętokrzyskiego  
w sprawie ustanowienia planu ochrony dla Suchedniowsko-Oblęgorskiego Parku Krajobrazowego**

Na podstawie art. 18 pkt 20 ustawy z dnia 5 czerwca 1998 roku o samorządzie województwa (Dz. U. z 2020 r. poz. 1668), art. 19 ust. 6a i 6b ustawy z dnia 16 kwietnia 2004 r. o ochronie przyrody (Dz. U. z 2020 r. poz. 55 z późn. zm.) Sejmik Województwa Świętokrzyskiego uchwala co następuje:

**§ 1.** Przyjmuje się projekt Uchwały Sejmiku Województwa Świętokrzyskiego w sprawie ustanowienia planu ochrony dla Suchedniowsko-Oblęgorskiego Parku Krajobrazowego, który stanowi załącznik Nr 1 do niniejszej uchwały.

**§ 2.** Projekt uchwały, o którym mowa w § 1 podlega:

- uzgodnieniu z Regionalnym Dyrektorem Ochrony Środowiska w Kielcach,
- zaopiniowaniu przez Świętokrzyskiego Wojewódzkiego Konserwatora Zabytków w Kielcach,
- konsultacji ze Świętokrzyską Radą Działalności Pożytku Publicznego oraz organizacjami pozarządowymi i innymi podmiotami.

**§ 3.** Wykonanie uchwały powierza się Zarządowi Województwa Świętokrzyskiego.

**§ 4.** Uchwała wchodzi w życie z dniem podjęcia.

Przewodniczący Sejmiku

**Andrzej Pruś**

Projekt

**UCHWAŁA NR ...../...**  
**SEJMIKU WOJEWÓDZTWA ŚWIĘTOKRZYSKIEGO**  
z dnia ..... 2020 r.

**w sprawie ustanowienia planu ochrony dla Suchedniowsko-Oblęgarskiego  
Parku Krajobrazowego**

Na podstawie art. 18 pkt 20 ustawy z dnia 5 czerwca 1998 r. o samorządzie województwa (Dz. U. z 2019 r. poz. 512 z późn. zm.), art. 19 ust. 6a oraz art. 20 ust. 1 i 4a pkt. 2 i ust. 6 ustawy z dnia 16 kwietnia 2004 r. o ochronie przyrody (Dz. U. z 2020 r. poz. 55 z późn. zm.) uchwała się, co następuje:

**§ 1.** Ustanawia się na okres 20 lat plan ochrony dla Suchedniowsko - Oblęgarskiego Parku Krajobrazowego<sup>1</sup> obejmujący:

- 1) część tekstową planu ochrony dla Suchedniowsko-Oblęgarskiego Parku Krajobrazowego, w brzmieniu stanowiącym załącznik nr 1 do uchwały;
- 2) mapę działań ochronnych, w brzmieniu stanowiącym załącznik nr 2 do uchwały.

**§ 2.** W odniesieniu do przedmiotów ochrony specjalnych obszarów ochrony siedlisk: Dolina Krasnej PLH260001, Lasy Suchedniowskie PLH260010 obowiązują ustalenia planu zadań ochronnych lub planu ochrony ustanowionego przez właściwego regionalnego dyrektora ochrony środowiska.

**§ 3.** Wykonanie uchwały powierza się Zarządowi Województwa Świętokrzyskiego.

**§ 4.** Uchwała wchodzi w życie po upływie 14 dni od dnia ogłoszenia.

Przewodniczący Sejmiku

Województwa Świętokrzyskiego

<sup>1</sup> Suchedniowsko - Oblęgarski Park Krajobrazowy utworzony został w 1988 r. uchwałą Nr XXVIII/279/88 Wojewódzkiej Rady Narodowej w Kielcach z dnia 10 czerwca 1988 r. w sprawie ustanowienia Zespołu Parków Krajobrazowych Gór Świętokrzyskich (Dz. Urz. Woj. Kieleckiego Nr 18 z 1988 r. poz. 199). Aktualną podstawę prawną jego funkcjonowania stanowi uchwała Sejmiku Województwa Świętokrzyskiego nr XLIX/872/14 z dnia 13 listopada 2014 r. w sprawie utworzenia Suchedniowsko - Oblęgarskiego Parku Krajobrazowego (Dz. Urz. Woj. Świętokrzyskiego z 2014 r. poz. 3147, z późn. zm.)

## UZASADNIENIE

Plan ochrony dla Suchedniowsko - Oblęgarskiego Parku Krajobrazowego został sporządzony na podstawie art. 18 ust. 1 ustawy z dnia 16 kwietnia 2004 r o ochronie przyrody (Dz. U. z 2020 r. poz. 55 z późn. zm.), zwanej dalej „uop”. Zgodnie z art. 19 ust. 6a uop sejmik województwa ustanawia, w drodze uchwały, plan ochrony dla parku krajobrazowego w terminie 6 miesięcy od dnia otrzymania projektu planu albo odmawia jego ustanowienia, jeżeli projekt planu jest niezgodny z celami ochrony przyrody. Na podstawie art. 18 ust. 20 ustawy z dnia 5 czerwca 1998 r. o samorządzie województwa (Dz.U. z 2019 r. poz. 512 z późn. zm.) do wyłącznej właściwości sejmiku województwa należy podejmowanie uchwał w innych sprawach zastrzeżonych ustawami i statutem województwa do kompetencji sejmiku województwa.

Plan ochrony dla Suchedniowsko - Oblęgarskiego Parku Krajobrazowego został sporządzony zgodnie z wymogami art. 20 ust. 1 i ust. 4 uop oraz rozporządzenia Ministra Środowiska z dnia 12 maja 2005 r. w sprawie sporządzania projektu planu ochrony dla parku narodowego, rezerwatu przyrody i parku krajobrazowego, dokonywania zmian w tym planie oraz ochrony zasobów, tworów i składników przyrody (Dz. U. z 2005 r. nr 94 poz. 794). Ponieważ dla obszarów Natura 2000 Ostoja Stawiany PLH260033, Ostoja Szaniecko-Solecka PLH260034, Ostoja Nidziańska PLH260003 obowiązują ustalenia planów zadań ochronnych ustanowionych Zarządzeniem Regionalnego Dyrektora Ochrony Środowiska w Kielcach: z dnia 31 marca 2014 r. (Dz. Urz. Woj. Świętokrzyskiego z 2014 r. poz. 1142 z późn. zm.), z dnia 25 kwietnia 2014 r. (Dz. Urz. Woj. Świętokrzyskiego z 2014 r. poz. 1449 z późn. zm.), z dnia 29 kwietnia 2014 r. (Dz. Urz. Woj. Świętokrzyskiego z 2014 r. poz. 1479 z późn. zm.) nie stosuje się przepisów określonych art. 20 ust. 5 uop. Sporządzający plan ochrony dla Suchedniowsko - Oblęgarskiego Parku Krajobrazowego umożliwił udział społeczeństwa w przygotowaniu dokumentu na podstawie art. 19 ust. 1a uop, art. 39 ustawy z dnia 3 października 2008 r. o udostępnianiu informacji o środowisku i jego ochronie, udziale społeczeństwa w ochronie środowiska oraz o ocenach oddziaływania na środowisko (Dz.U. 2020 poz. 283 z późn. zm.) oraz § 3 i 6 Rozporządzenia Ministra Środowiska z dnia 12 maja 2005 r. w sprawie sporządzania projektu planu ochrony dla parku narodowego, rezerwatu przyrody i parku krajobrazowego, dokonywania zmian w tym planie oraz ochrony zasobów, tworów i składników przyrody. Projekt uchwały w sprawie planu ochrony dla Suchedniowsko - Oblęgarskiego Parku Krajobrazowego został uzgodniony z Regionalnym Dyrektorem Ochrony Środowiska w Kielcach oraz zaopiniowany pozytywnie przez Świętokrzyskiego Wojewódzkiego Konserwatora Zabytków zgodnie z zapisami art. 19 ust. 6b uop, a także przez Radę Świętokrzyskich i Nadnidziańskich Parków Krajobrazowych w trybie art. 99 ust. 4 pkt 2.

W planie ochrony nie określono stref i zakazów, o których mowa w art. 20 ust. 4 pkt. 7 uop ze względu na brak audytu krajobrazowego, który nie został jeszcze przeprowadzony, co jest zgodne ze stanowiskiem Generalnego Dyrektora Ochrony Środowiska (pismo nr DZP-wo.605.3.2016.MO z dnia 18.01.2016 r.) oraz wyrokiem Naczelnego Sądu Administracyjnego (wyrok z dnia 14.01.2020 r. sygn. II OSK 516/18). Z tego powodu plan ochrony nie zawiera zakazów, o których mowa w art. 17 ust. 1a uop tzn. zakazów lokalizowania nowych obiektów budowlanych oraz zalesiania w strefach, o których mowa w art. 20 ust. 4 pkt 7 ustawy. Zgodnie z art. 20 ust. 4a uop plan ochrony dla parku krajobrazowego jest aktem prawa miejscowego jedynie w części dotyczącej określenia granic stref, o których mowa w art. 20 ust. 4 pkt 7, wykazu obiektów o istotnym znaczeniu historycznym i kulturowym, o których mowa w art. 20 ust. 4 pkt 8 oraz wprowadzenia zakazów, o których mowa w art. 17 ust. 1a te same ustawy. W związku z brakiem zakazów, o których mowa powyżej, projekt uchwały w sprawie planu ochrony dla Suchedniowsko - Oblęgarskiego Parku Krajobrazowego nie wymagał uzgodnienia z właściwymi miejscowo radami gmin.

## **PLAN OCHRONY DLA SUCHEDNIOWSKO-OBŁĘGORSKIEGO PARKU KRAJOBRAZOWEGO (projekt)**

### **Rozdział 1**

#### **Strategiczne cele ochrony**

**§ 1.** Określa się następujące strategiczne cele ochrony walorów przyrodniczych, kulturowych i krajobrazowych Suchedniowsko-Obłęgorskiego Parku Krajobrazowego:

- 1) cele ochrony zasobów przyrody żywej:
  - a) zachowanie różnorodności przyrodniczej, walorów krajobrazowych oraz leśnych zasobów genetycznych,
  - b) zachowanie różnorodności gatunkowej roślin, zwierząt i grzybów, w tym szczególnie gatunków rzadkich, zagrożonych i objętych ochroną gatunkową oraz ich siedlisk,
  - c) zachowanie w jak najlepszym stanie siedlisk przyrodniczych oraz cennych zbiorowisk roślinnych terenów nieleśnych, w tym łąk, mokradeł i torfowisk;
- 2) cele ochrony zasobów przyrody nieożywionej:
  - a) zachowanie i ochrona naturalnego charakteru układu hydrograficznego, a w szczególności rozlewisk i terenów źródłiskowych,
  - b) zachowanie i ochrona czystości wód, ze szczególnym uwzględnieniem przeciwdziałania trofii wód powierzchniowych,
  - c) zachowanie różnorodności geomorfologicznej i geologicznej, w szczególności wychodni piaskowców triasowych i dolnojurajskich, obszarów występowania rzeźby lessowej i istniejących odsłoneń geologicznych;
- 3) cele ochrony walorów krajobrazowych:
  - a) zachowanie różnorodnego, harmonijnego i mało przekształconego krajobrazu o charakterze półnaturalnym i kulturowym, wraz z istniejącymi punktami i ciągami widokowymi.
- 4) cele ochrony walorów kulturowych:
  - a) zachowanie obiektów zabytkowych, w tym zabytków budownictwa ludowego, małej architektury sakralnej, miejsc pamięci oraz pozostałości dawnego górnictwa,
  - b) zachowanie i eksponowanie wartości kultury niematerialnej, w tym tradycji związanych z dawnymi walkami o niepodległość oraz z dawnym górnictwem.

### **Rozdział 2**

#### **Przyrodnicze, społeczne i gospodarcze uwarunkowania realizacji strategicznych celów ochrony**

**§ 2.** Określa się następujące przyrodnicze, społeczne i gospodarcze uwarunkowania realizacji strategicznych celów ochrony:

- 1) uwarunkowania przyrodnicze:



- a) położenie fizyczno-geograficzne: prowincja Wyżyny Polskie; podprowincja Wyżyna Małopolska; makroregiony: Wyżyna Kielecka, Wyżyna Przedborska; mezoregiony: Góry Świętokrzyskie, Płaskowyż Suchedniowski, Wzgórza Łopuszniańskie;
- b) położenie geobotaniczne:
- i) część suchedniowska: prowincja Środkowoeuropejska, podprowincja Środkowoeuropejska Właściwa, dział Wyżyn Południowopolskich, kraina Gór Świętokrzyskich, okręg Puszczy Świętokrzyskiej, podokręg Stąporkowski i Mniowski,
  - ii) część obłęgarska: prowincja Środkowoeuropejska, podprowincja Środkowoeuropejska Właściwa, dział Wyżyn Południowopolskich, kraina Wyżyn Środkowomałopolskich, okręg Wzgórz Opoczyńsko-Łopuszniańskich, podokręg Łosieński (fragment zachodni) oraz kraina Gór Świętokrzyskich okręg Puszczy Świętokrzyskiej i Gór Świętokrzyskich Właściwych, podokręg Mniowski i Kostomłocki,
- c) budowa geologiczna: teren położony na granicy między paleozoicznym trzonem (w pd.-wsch. części otuliny) i obrzeżeniem mezozoicznym, największa część Parku pokryta jest czerwonymi piaskowcami pochodzącymi z triasu dolnego, starsze utwory (paleozoiczne) odsłaniają się głównie w pd. części otuliny, młodsze pokrywają przede wszystkim część pn. i pn.-zach.,
- d) ukształtowanie terenu: najwyższe wzniesienia w części suchedniowskiej zlokalizowane są na północ od miejscowości Belno i Zalezianka (ponad 410 m n.p.m.) oraz w obrębie Wzgórz Kołomańskich (Kamieniec 401 m n.p.m., Skalna Górka 399 m n.p.m.), w części obłęgarskiej – Góra Siniewska (449 m n.p.m.), Barania Góra (426 m n.p.m.) i Perzowa Góra (395 m n.p.m.),
- e) surowce mineralne: wapień, w tym wapień kostomłockie (górný dewon) oraz wapień muszlowe (środkowy trias), baryt, piaskowce, w tym piaskowce kwarcytowe, psste i suchedniowskie; piaski, dolomity, surowce ilaste. W Parku występuje 1 udokumentowane złożę - „Kamienna Góra-Suchedniów”.
- f) gleby: gleby inicjalne, arenosole, gleby brunatne, gleby płowe, gleby rdzawe, gleby bielcowe, bielice, czarne ziemie, gleby torfowe, gleby murszowe, mady, poza tym szereg gleb o charakterze pośrednim, jak również podtypów w obrębie wymienionych jednostek,
- g) podział hydrologiczny: dorzecze dolnej Wisły, teren odwadniany przez dopływy Nidy, Kamiennej i Pilicy, 17 zlewni cząstkowych, z czego 1 zlewnia II rzędu, 5 zlewni III rzędu, 9 zlewni IV rzędu, 2 zlewnie V rzędu, największą powierzchnię zajmuje zlewnia rzeki Krasnej (6498,47 ha),
- h) wody powierzchniowe: rzeki (cieki główne), potoki (cieki zasilające) i strugi o łącznej długości 202,61 km; rowy melioracyjne i kanały o łącznej długości 49,12 km; powierzchnia wód stojących (jeziora, stawy, oczka wodne) wynosi 12,2 ha; tereny zabagnione i torfowiskowe zajmują ok. 340 ha,
- i) wody podziemne: hydrogeologiczny region środkowomałopolski, w granicach Parku i otuliny znajdują się dwa Główne Zbiorniki Wód Podziemnych (GWZP): Główny Zbiornik Wód Podziemnych „Zagnańsk” Nr 414 oraz Główny Zbiornik Wód Podziemnych Nr 415 „Rzeka Górna Kamienna”,
- j) klimat: Małopolski Region Klimatyczny, średnia temperatura w wieloleciu: 8,28°C, średnia miesięczna amplituda temperatur: 13,1°C, okres wegetacyjny: średnio 180 – 200 dni (kwiecień-listopad), przewaga wiatrów z zach. i pd.-zach., średnia prędkość wiatru: około 2,8 m/s, wilgotność względna w granicach 75 – 80%, roczna opadów w granicach 600 – 700 mm, średnia długość zalegania pokrywy śnieżnej 59,5 dnia w roku, średnie ciśnienie lokalne: 984,2 hPa,
- k) szata roślinna:
- i) 1042 gatunki roślin naczyniowych (43% flory krajowej): 34 gatunki paprotników,

8 gatunków roślin nagozalążkowych, 1001 gatunków roślin okrytozalążkowych, w tym: 778 gatunków roślin dwuliściennych i 223 gatunki roślin jednoliściennych, stwierdzone gatunki należą do 461 rodzajów oraz do 118 rodzin,

- ii) liczba gatunków zbiorowisk roślinnych: 313 gatunków zbiorowisk synantropijnych (30% flory Parku), 247 gatunków zbiorowisk leśnych i zaroślowych (ok. 24%), 121 gatunków zbiorowisk łąkowych i wrzosowiskowych (11,8%), 81 gatunków zbiorowisk muraw kserotermicznych i ciepłolubnych zbiorowisk okrajowych (7,7%), 43 gatunki zbiorowisk szuwarowych i bagiennych (4,1%), 42 gatunki zbiorowisk nadwodnych i siedlisk mulistych (4%), 35 gatunków zbiorowisk suchych muraw napiaskowych (3,3%), 42 gatunki zbiorowisk torfowiskowych (4%), 32 gatunki zbiorowisk wodnych (3%), 20 gatunków zbiorowisk ubogich muraw i psiar, (2%), 8 gatunków szczelin skalnych i piargów (0,8%),
- iii) gatunki chronione i rzadkie: 69 gatunków prawnie chronionych, z czego 33 objętych jest ochroną ścisłą, a 36 podlega ochronie częściowej, 151 gatunków rzadkich, zagrożonych i ginących; gatunki ginące, zagrożone i wymarłe stanowią ok. 15% flory; 69 gatunków zagrożonych w skali kraju, 147 gatunków uznanych za ginące, narażone i rzadkie w regionie; spośród gatunków objętych ochroną ścisłą lub częściową, przeważają rośliny ze zbiorowisk leśnych i zaroślowych m.in.: *Chimaphila umbellata* (pomocnik baldaszkowy), *Lilium martagon* (lilia złotogłów), *Rhododendron tomentosum* Harmaja, syn. *Ledum palustre* (bagno zwyczajne), *Daphne mezereum* (wawrzynek wilczętyko), *Huperzia selago* (wroniec widlasty); na szczególną uwagę zasługuje gatunek objęty ochroną ścisłą - tj. *Cypripedium calceolus* (obuwik pospolity),
- iv) grzyby, porosty, mchy i wątrobowce: 203 gatunki grzybów (większość zalicza się do pospolitych i częstych), 56 gatunków porostów, 12 gatunków mszaków; flora wątrobowców jest słabo poznana i reprezentowana przez stosunkowo niewielką liczbę gatunków, z których wszystkie należą do pospolitych i nie narażonych na wyginięcie,
- v) zespoły i zbiorowiska roślinne: 119 syntaksonów rangi podstawowej (112 zespołów i 7 typów zbiorowisk) należących do 53 związków w obrębie 30 rzędów i 20 klas fitosocjologicznych; dominują zbiorowiska leśne zajmujące 84,7% powierzchni (bory świeże, wyżynne jodłowe bory mieszane, buczyny i grądy); wszystkie zbiorowiska leśne są reprezentowane przez płaty znajdujące się w różnych stadiach dynamicznych: od faz inicjalnych, przez stadia optymalne do postaci schyłkowych przechodzących do innych zbiorowisk,
- vi) cenne siedliska przyrodnicze: 12 siedlisk przyrodniczych chronionych w ramach Dyrektywy Siedliskowej z 1992 r. oraz zgodnie z Rozporządzeniem Ministra Środowiska z dnia 13 kwietnia 2010 r. w sprawie typów siedlisk przyrodniczych oraz gatunków będących przedmiotem zainteresowania Wspólnoty, a także kryteriów wyboru obszarów kwalifikujących się do uznania lub wyznaczenia jako obszary Natura 200 (Dz.U. z 2014 r. poz. 1713), wśród siedlisk przyrodniczych występują 3 priorytetowe: 7110 torfowiska wysokie z roślinnością torfotwórczą (żywe), 91D0 bory i lasy bagienne (*Vaccinio uliginosi-Betuletum pubescentis*, *Vaccinio uliginosi-Pinetum silvestris*, *Pino mugo-Sphagnetum*, *Sphagno girgensohnii-Piceetum*) i brzozowo-sosnowe bagienne lasy borealne, 91E0 łągi wierzbowe, topolowe, olszowe i jesionowe (*Salicetum albo-fragilis Populetum albae*, *Alnenion glutinoso-incanae* olsy źródłiskowe,

l) fauna:

- i) ogólna liczba gatunków: 734,
- ii) bezkręgowce - 498 gatunków: 1 gatunek z gromady gąbek (*Demospongiae*), 38 gatunków mięczaków (*Mollusca*), 7 gatunków pancerzowców (*Malacostraca*), 119 gatunków pajęczaków (*Arachnida*), 333 gatunki owadów (*Insecta*), w tym: 12 gatunków z rzędu jętki (*Ephemeroptera*), 36 gatunków ważek (*Odonata*), 18 gatunków z rzędu prostoskrzydłych

- (*Orthoptera*), 97 gatunków z rzędu chrząszczy (*Coleoptera*), 33 gatunki z rzędu błonkoskrzydłych (*Hymenoptera*), 14 gatunków chruścików (*Trichoptera*), 68 gatunków z rzędu motyli (*Lepidoptera*), 55 gatunków z rzędu muchówek (*Diptera*),
- iii) kręgowce - 236 gatunków: 2 gatunki kręgloustych (*Cyclostomata*), 24 gatunki ryb (*Pisces*), 15 gatunków płazów (*Amphibia*), 5 gatunków gadów (*Reptilia*), 144 gatunki ptaków (*Aves*), 46 gatunków ssaków (*Mammalia*),
  - iv) gatunki chronione i rzadkie - spośród wszystkich stwierdzonych gatunków 223 jest objętych krajowymi formami ochrony, 259 jest otoczonych ochroną na podstawie międzynarodowych konwencji, dyrektyw lub znajduje się na liście Światowej Unii Ochrony Przyrody IUCN, 57 gatunków zamieszczono w Czerwonej Liście Zwierząt Ginących i Zagrożonych w Polsce;
- m) lasy:
- i) struktura siedlisk: niecałe 12% siedlisk borowych; 6% siedlisk wilgotnych; niecałe 2% siedlisk bagiennych i ponad 88% siedlisk wyżynnych, największy udział ma siedlisko LMwyż (blisko 55%), siedlisko Lwyż (ponad 28%), udziały powierzchniowe pozostałych siedlisk nie przekraczają 5%,
  - ii) drzewostany: blisko połowa drzewostanów czwartej i piątej klasy wieku (odpowiednio: nieco ponad 29% i nieco ponad 20% powierzchni leśnej zalesionej); duży udział powierzchniowy (ponad 15%) mają drzewostany w klasie odnowienia; średni wiek drzewostanów wynosi ok. 76 lat, drzewostany tworzą: sosna (39%), jodła (38%), buk (10%), brzoza (ponad 4%), dąb (niecałe 2%), modrzew (nieco ponad 1%), olcha czarna (niecałe 4%), świerk (niecałe 2%) oraz grab, jesion, jawor, klon zwyczajny, lipy, wiązy, wierzby i osika (łącznie nieco ponad 0,5%), przeważają drzewostany jednopiętrowe (70% pow. leśnej zalesionej), nieco ponad 9% powierzchni leśnej zalesionej zajmują drzewostany dwupiętrowe,
  - iii) wielkość kompleksów leśnych: do 5 ha (38 kompleksów), od 6 do 20 ha (5 kompleksów), w przedziale od 21 do 100 ha (3 kompleksy), od 101 do 500 ha (1 kompleks), powyżej 500 ha (1 kompleks),
  - iv) zbiorowiska leśne: Subkontynentalny bór świeży *Peucedano-Pinetum* oraz Suboceaniczny bór świeży *Leucobryo-Pinetum*, Wyżynny jodłowy bór mieszany *Abietetum polonicum*, Kwaśna buczyna niżowa *Luzulo pilosae-Fagetum*, Żyzna buczyna karpacka *Dentario glandulosae-Fagetum*, żyzna buczyna sudecka *Dentario enneaphyllidis-Fagetum*, Grąd subkontynentalny *Tilio cordatae-Carpinetum betuli*, Kontynentalny bór mieszany *Quercu roboris-Pinetum*, Łęg jesionowo-olszowy *Fraxino-Alnetum*, Śródładowy bór wilgotny *Molinio (caeruleae)-Pinetum*, Sosnowy bór bagienny *Vaccinio uliginosi-Pinetum*, Bagienny bór trzcinnikowy *Calamagrostio villosae-Pinetum*, Borealna świerczyna na torfie *Sphagno girgensohnii-Piceetum*, Ols porzeczkowy *Ribeso nigri-Alnetum*, Łozowisko *Salicetum pentandro-cinereae*, Wikliny nadrzeczne *Salicetum triandro-viminalis*,
  - v) leśne siedliska przyrodnicze Natura 2000: 9110 kwaśne buczyny (*Luzulo-Fagenion*), 9130 żyzne buczyny (*Dentario glandulosae-Fagenion*, *Galio odorati-Fagenion*), 9170 grąd środkowoeuropejski i subkontynentalny (*Galio-Carpinetum*, *Tilio-Carpinetum*), 91D0 bory i lasy bagienne (*Vaccinio uliginosi-Betuletum pubescentis*, *Vaccinio uliginosi-Pinetum*, *Pino mugo-Sphagnetum*, *Sphagno girgensohnii-Piceetum*) i brzożowo-sosnowe bagienne lasy borealne, 91P0 wyżynny jodłowy bór mieszany (*Abietetum polonicum*), 91E0 łągi wierzbowe, topolowe, olszowe i jesionowe (*Salicetum albo-fragilis Populetum albae*, *Alnenuon glutinoso-incanae* olsy źródłiskowe, 91T0 sosnowy bór chrobotkowy (*Cladonio-Pinetum* i chrobotkowa postać *Peucedano-Pinetum*),
- n) istniejące formy ochrony przyrody środowiska przyrodniczego: 2 Specjalne Obszary Ochrony

Siedlisk Natura 2000 (PLH260001 Dolina Krasnej, PLH260010 Lasy Suchedniowskie), 5 rezerwatów przyrody („Dalejów”, „Świnia Góra”, „Górna Krasna”, „Barania Góra”, „Perzowa Góra”); 6 użytków ekologicznych; 22 pomniki przyrody, w tym: 18 pomników przyrody żywej (5 buków, 5 dębów szypułkowych, 1 cis pospolity, 1 klon jawor, 4 modrzewie europejskie (jeden pomnik grupowy: dwa modrzewie), modrzew polski, 1 jodła pospolita oraz 4 pomniki przyrody nieożywionej („Skalki Brama Piekielna”, „Skalki Piekło Dalejowskie”, „Urwisko głazów i blok skalny”, „Skalki Św. Rozalii”);

2) uwarunkowania kulturowe i krajobrazowe:

- a) rodzaj krajobrazu: dominuje krajobraz leśny, uzupełniony przez płaty krajobrazu otwartego w większości harmonijny i zrównoważony, stanowiący syntezę elementów środowiska przyrodniczego (budowa geologiczna, ukształtowanie powierzchni, warunki klimatyczne, szata roślinna itd.) i środowiska kulturowego (sposób użytkowania terenu, sieć osadnicza i drogowa, substancja zabytkowa itd.),
- b) zasoby środowiska kulturowego: zabytki budownictwa ludowego (Szałas, Długojów), obiekty małej architektury sakralnej (kaplice, kapliczki, krzyże przydrożne w obrębie zabudowań oraz poza zabudową, w obrębie kompleksów leśnych), miejsca pamięci, związane przede wszystkim z powstaniem styczniowym oraz z II wojną światową, ślady dawnego górnictwa zlokalizowane we wschodniej części Parku związane z istnieniem Staropolskiego Okręgu Przemysłowego,
- c) obiekty wpisane do rejestru zabytków – zespół pałacyku Henryka Sienkiewicza;

3) uwarunkowania społeczne i gospodarcze:

- a) położenie administracyjne: województwo świętokrzyskie, powiat skarżyski (gminy: Bliżyn, Suchedniów, Łączna), powiat kielecki (gminy: Zagnańsk, Miedziana Góra, Strawczyn, Mniów), powiat konecki (gmina: Stąporków),
- b) położenie według podziałów leśnych: Nadleśnictwo Suchedniów, Nadleśnictwo Zagnańsk, Nadleśnictwo Kielce, Nadleśnictwo Stąporków,
- c) struktura użytkowania: lasy (91%), użytki rolne (8%), wody (1%),
- d) struktura własnościowa: większość gruntów leśnych należy do Skarbu Państwa i jest zarządzana przez PGL Lasy Państwowe, pozostała część gruntów stanowi w większości własność osób fizycznych bądź prawnych,
- e) ludność: szacunkowa liczba ludności zamieszkująca teren Parku wynosi około 4000 osób,
- f) rolnictwo: wielkość gospodarstw rolnych: ok 90-95% 0,1-5 ha; 5-10% powyżej 5 ha,
- g) profil produkcji rolnej: roślinnej - żyto, owies, pszenica, ziemniaki; zwierzęcej – bydło, trzoda chlewna,
- h) główne walory turystyczne: zwarte kompleksy leśne, osobliwości przyrody żywej, w tym liczne pojedyncze drzewa chronione jako pomniki przyrody, fragmenty naturalnych drzewostanów (rez. „Świnia Góra”, rez. „Dalejów”, rez. „Barania Góra”, rez. „Perzowa Góra”), interesująca krajobrazowo i przyrodniczo dolina Krasnej (rez. „Górna Krasna”), ciekawostki geologiczne („Skalki Brama Piekielna”, „Skalki Piekło Dalejowskie”, rez. „Perzowa Góra”); widokowe, otwarte tereny w „oblęgorskiej” części Parku, ślady dawnej działalności górniczej i hutniczej Staropolskiego Zagłębia Przemysłowego (tereny górnicze w rejonie Świniej Góry), kompleks zabytkowy – zespół pałacyku Henryka Sienkiewicza w Oblęgorku, miejsca pamięci związane z tradycją walk powstańczych i partyzanckich (krzyże, kapliczki, mogiły, pomniki),
- i) sieć drogowa: drogi publiczne (krajowe, wojewódzkie, powiatowe i gminne) – około 76 km; ponadto drogi niepubliczne (drogi leśne i polne); brak sieci kolejowej.

### Rozdział 3

#### Identyfikacja oraz określenie sposobów eliminacji lub ograniczania istniejących i potencjalnych zagrożeń wewnętrznych i zewnętrznych oraz ich skutków

##### § 3. Identyfikacja zagrożeń oraz sposobów ich eliminacji lub ograniczenia:

| Lp. | Zagrożenie                                                                                                                                                                                | Rodzaj zagrożenia                     | Sposoby eliminacji lub ograniczenia zagrożenia                                                                                                                                                                                         |
|-----|-------------------------------------------------------------------------------------------------------------------------------------------------------------------------------------------|---------------------------------------|----------------------------------------------------------------------------------------------------------------------------------------------------------------------------------------------------------------------------------------|
| 1   | Naturalna sukcesja - zarastanie łąk i pastwisk                                                                                                                                            | Wewnętrzne/Istniejące                 | Coroczne koszenie. Na terenach szczególnie cennych przyrodniczo, gdzie sukcesja jest już znacznie posunięta (zwłaszcza okolice wsi Szałas) zaleca się karczowanie, a następnie prowadzenie trwałego użytkowania ekstensywnego.         |
| 2   | Nielegalne wypalanie traw i zarośli                                                                                                                                                       | Wewnętrzne/Istniejące                 | Kontrole w okresie nasilonego zagrożenia pożarowego. Działania edukacyjne skierowane do mieszkańców gmin, mające na celu uświadomienie skali zagrożeń i strat, jakie niesie ze sobą wzniesienie pożarów na łąkach.                     |
| 3   | Nielegalne wysypiska odpadów                                                                                                                                                              | Wewnętrzne/Istniejące                 | Pełna realizacja gminnych programów gospodarowania odpadami. Likwidacja nielegalnych wysypisk odpadów. Kontrole obszaru Parku.                                                                                                         |
| 4   | Wzmoczona penetracja obrzeży zbiorników wodnych                                                                                                                                           | Wewnętrzne/Istniejące                 | Tworzenie stref buforowych wzdłuż brzegów cieków i w okolicy zbiorników wodnych poprzez odstąpienie od ich użytkowania i wprowadzenie pasów roślinności, obejmującej gatunki rodzime, dostosowane do lokalnych warunków siedliskowych. |
| 5   | Użytkowanie cennych obiektów do celów rekreacyjno-wypoczynkowych (zbiornik Krasna) - zanieczyszczanie zbiorników wodnych punktowymi zrzutami śmieci i substancji pochodzenia organicznego | Wewnętrzne/Istniejące                 | Opieka czynna nad obiektem.                                                                                                                                                                                                            |
| 6   | Niekontrolowany ruch turystyczny                                                                                                                                                          | Wewnętrzne/Istniejące                 | Ukierunkowanie ruchu turystycznego na wyznaczonych trasach turystycznych.                                                                                                                                                              |
| 7   | Zagrożenia dla tras migracji płazów, powodowane ruchem pojazdów mechanicznych po drogach                                                                                                  | Wewnętrzne/Istniejące                 | Zaleca się budowanie wzdłuż jezdni zapór, które uniemożliwiają wchodzenie zwierząt na drogę. Zaleca się budowę pod drogami przejść pozwalających na swobodną migrację płazów (z których korzystałyby również inne drobne zwierzęta).   |
| 8   | Niszczące mikroreliefu oraz zacieranie                                                                                                                                                    | Wewnętrzne/Istniejące<br>-Potencjalne | Opieka czynna nad obiektami.                                                                                                                                                                                                           |

| Lp. | Zagrożenie                                                                                                                                   | Rodzaj zagrożenia                | Sposoby eliminacji lub ograniczenia zagrożenia                                                                                                                                                                                                                                                                                             |
|-----|----------------------------------------------------------------------------------------------------------------------------------------------|----------------------------------|--------------------------------------------------------------------------------------------------------------------------------------------------------------------------------------------------------------------------------------------------------------------------------------------------------------------------------------------|
|     | różnorodności form geologicznych i geomorfologicznych<br>- zarastanie obiektów przyrody nieożywionej, wandalizm                              |                                  |                                                                                                                                                                                                                                                                                                                                            |
| 9   | Degradacja środowiska hydrograficznego - zanieczyszczenia obszarowe i punktowe                                                               | Wewnętrzne-Zewnętrzne/Istniejące | Uporządkowanie gospodarki wodno-ściekowej.                                                                                                                                                                                                                                                                                                 |
| 10  | Obniżanie się poziomu wód gruntowych i osuszanie wilgotnych łąk w wyniku melioracji odwadniających                                           | Wewnętrzne/Istniejące            | Likwidacja części rowów melioracyjnych lub odstąpienie od ich konserwacji.                                                                                                                                                                                                                                                                 |
| 11  | Degradacja środowiska hydrogeologicznego - obniżanie poziomu wód Głównego Zbiornika Wód Podziemnych nr 414 Zagnańsk                          | Wewnętrzne-Zewnętrzne/Istniejące | Poprawa retencyjności terenu.                                                                                                                                                                                                                                                                                                              |
| 12  | Degradacja powietrza atmosferycznego - zanieczyszczenia komunikacyjne, wysoka i niska emisja                                                 | Wewnętrzne-Zewnętrzne/Istniejące | Poprawa stanu nawierzchni dróg i polepszenie stanu technicznego pojazdów. Egzekwowanie norm emisji spalin oraz eliminowanie z rynku samochodów niesprawnych technicznie. Rozbudowa sieci gazowej. Zamiana kotłowni węglowych na gazowe lub inne, wykorzystujące paliwa niskoemisyjne. Zwiększenie produkcji energii z odnawialnych źródeł. |
| 13  | Degradacja gleb spowodowana stosowaniem środków ochrony i nawozów sztucznych oraz korzystaniem z oprysków środkami chemicznymi; erozja wodna | Wewnętrzne/Istniejące            | Ograniczenie stosowania wspomagających i ochronnych środków chemicznych, edukacja, stosowanie biologicznych zabiegów przeciwozyjnych.                                                                                                                                                                                                      |
| 14  | Presja urbanizacyjna związana z                                                                                                              | Wewnętrzne/Istniejące            | Ograniczenie inwestowania w zakresie budownictwa mieszkalnego i letniskowego, zwłaszcza w oderwaniu                                                                                                                                                                                                                                        |

| Lp. | Zagrożenie                                                          | Rodzaj zagrożenia                | Sposoby eliminacji lub ograniczenia zagrożenia                                                                                                                                                           |
|-----|---------------------------------------------------------------------|----------------------------------|----------------------------------------------------------------------------------------------------------------------------------------------------------------------------------------------------------|
|     | rozwojem budownictwa mieszkaniowego oraz rekreacyjnego              |                                  | od układu przestrzennego już istniejącej zabudowy, szczególnie na terenach otwartych oraz stanowiących strefy ekotonowe wokół Parku. Utrzymanie obecnego sposobu użytkowania terenów leśnych i łąkowych. |
| 15  | Stosowanie obcych form w architekturze i budownictwie mieszkaniowym | Wewnętrzne/Istniejące            | Prowadzenie przez gminy właściwej polityki przestrzennej. Przestrzeganie zasady nawiązywania w zabudowie do tradycyjnych na tym terenie form.                                                            |
| 16  | Przebieg elementów przesyłowej infrastruktury technicznej           | Wewnętrzne-Zewnętrzne/Istniejące | Minimalizowanie negatywnego wpływu infrastruktury przesyłowej na krajobraz przez stosowanie zieleni maskującej i kablowanie sieci energetycznej.                                                         |
| 17  | Park wiatrowy                                                       | Zewnętrzne/Potencjalne           | Kontrola oddziaływania elektrowni wiatrowych na faunę, w szczególności na gatunki kluczowe (znajdujące się w Załączniku 1 "Wytycznych w zakresie oceny oddziaływania elektrowni wiatrowych na ptaki").   |

## Rozdział 4

### Obszary realizacji działań ochronnych

§ 4.1. Na terenie Parku wyznacza się następujące obszary realizacji działań ochronnych:

- 1) Obszar nr 1 (O1) – Obszar ochrony zasobów przyrody nieożywionej;
- 2) Obszar nr 2 (O2) – Obszar ochrony ekosystemów leśnych;
- 3) Obszar nr 3 (O3) – Obszar ochrony ekosystemów nieleśnych;
- 4) Obszar nr 4 (O4) – Obszar ochrony ekosystemów wodnych;
- 5) Obszar nr 5 (O5) – Obszar ochrony walorów krajobrazowych i kulturowych.

2. Lokalizację obszarów działań ochronnych wskazano na mapie działań ochronnych, stanowiącej załącznik nr 2 do uchwały.

3. Działania w stosunku do przedmiotów ochrony specjalnego obszaru ochrony siedlisk Natura 2000 PLH260010 „Lasy Suchedniowskie” położonego w granicach Parku Krajobrazowego określa Zarządzenie Regionalnego Dyrektora Ochrony Środowiska w Kielcach z dnia 29 kwietnia 2014 r. w sprawie ustanowienia planu zadań ochronnych dla obszaru Natura 2000 Lasy Suchedniowskie PLH260010 (Dz. Urz. Woj. Świętokrzyskiego z 2014 r. poz. 1458 z późn. zm.).

4. Działania w stosunku do przedmiotów ochrony specjalnego obszaru ochrony siedlisk Natura 2000 PLH260001 „Dolina Krasnej” położonego w granicach Parku Krajobrazowego określa Zarządzenie Regionalnego Dyrektora Ochrony Środowiska w Kielcach z dnia 25 kwietnia 2014 r. w sprawie ustanowienia planu zadań ochronnych dla obszaru Natura 2000 Dolina Krasnej PLH260001 (Dz. Urz. Woj. Świętokrzyskiego z 2014 r. poz. 1450 z późn. zm.).

## Rozdział 5

### Zakres prac związanych z ochroną przyrody i kształtowaniem krajobrazu

§ 5. Zaleca się objęcie dodatkowymi formami ochrony prawnej następujących obszarów o najwyższych wartościach przyrodniczo-krajobrazowych:

| Lp. | Proponowana nazwa obiektu        | Zalecana forma ochrony | Lokalizacja                                                                                               | Charakterystyka                                                                                                                                                                                                                                                                                                                                                                                                                                                                                                                                                                                                                                                                                                                                                                                                                                                                                                                                                                                                                                                                                                                                                |
|-----|----------------------------------|------------------------|-----------------------------------------------------------------------------------------------------------|----------------------------------------------------------------------------------------------------------------------------------------------------------------------------------------------------------------------------------------------------------------------------------------------------------------------------------------------------------------------------------------------------------------------------------------------------------------------------------------------------------------------------------------------------------------------------------------------------------------------------------------------------------------------------------------------------------------------------------------------------------------------------------------------------------------------------------------------------------------------------------------------------------------------------------------------------------------------------------------------------------------------------------------------------------------------------------------------------------------------------------------------------------------|
| 1   | Obszar źródliskowy rzeki Krasnej | Użytek ekologiczny     | Obręb: Kopcie<br>Gmina: Bliżyn<br>Powiat: skarżyski<br>Działki geodezyjne*: 208; 213; 225; 226; 229; 230; | Około 1,7 kilometrowy odcinek rzeki Krasnej, od jej źródeł w kierunku Wilczego Boru. Ochrona źródła rzeki, jej koryta oraz pasa wzdłuż cieków o szerokości od około 20 metrów (na NE) do 490 metrów (na SE). Rzeka na omawianym obszarze ma naturalny charakter i stosunkowo kręte koryto, wzdłuż którego znajdują się liczne obszary o podmokłym charakterze (oczka wodne, tereny zabagnione, łągi, fragmenty torfowisk, śródleśne i podmokłe łąki, przesiąki wody). Głównym przedmiotem ochrony są siedliska zwierząt (miejsca lęgów i żerowania) skorupiaków (rak szlachetny <i>Astacus astacus</i> ), ryb - (pstrąg potokowy <i>Salma trutta</i> ), płazów - (rzekotka drzewna <i>Hyla arborea</i> i żaba trawna <i>Rana temporaria</i> ) oraz ptaków - gatunków wodno-błotnych i leśnych. Użytek zapewni również ochronę licznie występującym na jego obszarze gatunkom roślin higrofilnych oraz cennym zbiorowiskom leśnym - bagiennemu borowi trzcinnikowemu ( <i>Calamagrostio villosae-Pinetum</i> ), a także subkontynentalnemu borowi świeżemu ( <i>Peucedano-Pinetum</i> ) i wyżynnemu jodłowemu borowi mieszanemu ( <i>Abietecum polonicum</i> ). |
| 2   | Staw Bunkier                     | Użytek ekologiczny     | Obręb: Kopcie<br>Gmina: Bliżyn<br><br>Powiat: kielecki<br>Działki geodezyjne*: 226                        | Staw obejmuje zagłębienie terenu wypełnione wodą, o średnicy lustra około 35 m, położone w otoczeniu krajobrazu leśnego, który stanowi w tym miejscu subkontynentalny bór świeży <i>Peucedano-Pinetum</i> . Proponowany użytek jest siedliskiem bobra ( <i>Castor fiber</i> ), miejscem rozrodu płazów i obszarem występowania interesującej fauny ważek, w tym m.in. objętego ochroną częściową szklarnika leśnego ( <i>Cordulegaster boltonii</i> ). Staw pełni ważną rolę w regulacji stosunków wodnych. Dodatkową wartością obszaru są rosnące                                                                                                                                                                                                                                                                                                                                                                                                                                                                                                                                                                                                             |



| Lp. | Proponowana nazwa obiektu              | Zalecana forma ochrony             | Lokalizacja                                                                                | Charakterystyka                                                                                                                                                                                                                                                                                                                                                                                                                                                                                                                                                                       |
|-----|----------------------------------------|------------------------------------|--------------------------------------------------------------------------------------------|---------------------------------------------------------------------------------------------------------------------------------------------------------------------------------------------------------------------------------------------------------------------------------------------------------------------------------------------------------------------------------------------------------------------------------------------------------------------------------------------------------------------------------------------------------------------------------------|
|     |                                        |                                    |                                                                                            | w bezpośrednim sąsiedztwie stawu rośliny, objęte w Polsce częściową ochroną gatunkową jak np. bagno zwyczajne ( <i>Ledum palustre</i> ).                                                                                                                                                                                                                                                                                                                                                                                                                                              |
| 3   | Staw w lesie Osieczno (za leśniczówką) | Użytek ekologiczny                 | Obręb: Zalezianka<br>Gmina: Łączna<br>Powiat: skarżyski<br>Działki geodezyjne*: 955        | Obszar położony w SE części suchedniowskiej Parku, 360 metrów na SW od drogi prowadzącej z Zalezianki Dolnej do leśniczówki Osieczno. Naturalnie zachowany staw śródleśny, ważne siedlisko herpetofauny, wśród której na szczególną uwagę zasługuje chroniony na mocy Dyrektywy Siedliskowej kumak nizinny ( <i>Bombina bombina</i> ). Miejsce licznych występowania zaskrońca ( <i>Natrix natrix</i> ), siedlisko jednej z największych krajowych wążek - husarza władcy ( <i>Anax imperator</i> ). W bliskim sąsiedztwie stanowisko lęgowe kszczyka ( <i>Gallinago gallinago</i> ). |
| 4   | Las Kraśniowski                        | Zespół przyrodniczo - krajobrazowy | Obręb: Niedźwiedź<br>Gmina: Strawczyn<br>Powiat: kielecki<br>Działki geodezyjne*: 510; 511 | Obszar obejmuje tereny podmokłe, oczka wodne, torfowiska, z których woda przesiąka lub przepływa powierzchniowo wzbogacona o wypływy podpowierzchniowe. Całość daje początek powierzchniowym ciekom wodnym. Teren bogaty florystycznie, obecność roślinności higrofilnej. Cenna fauna, m.in. traszka górską ( <i>Ichthyosaura alpestris</i> ). Terytorium lęgowe krogulca ( <i>Accipiter nisus</i> ), kobuza ( <i>Falco subbuteo</i> ) i dzięcioła czarnego ( <i>Dryocopus martius</i> ).                                                                                             |

\*działki geodezyjne wg. danych Głównego Urzędu Geodezji i Kartografii

#### § 6. Określa się następujące działania z zakresu ochrony przyrody żywej:

- 1) ochrona ekosystemów leśnych wszystkich typów własności lasów (Obszar O2) poprzez:
  - a) utrzymanie zinwentaryzowanej powierzchni siedlisk przyrodniczych poprzez realizację zapisów Planów Urządzenia Lasu dla Nadleśnictw: Kielce, Suchedniów, Stąporków, Zagnańsk lub zadań ochronnych ustanowionych dla obszarów Natura 2000,
  - b) realizację celów ochrony w rezerwach przyrody poprzez realizację zapisów wynikających z planów ochrony rezerwatów lub ustaleń z Regionalnym Konserwatorem Przyrody,
  - c) stosowanie zasad zagospodarowania określonych w Zarządzeniu 11A Dyrektora Generalnego Lasów Państwowych, realizowanych w ramach zadań wynikających z bieżącej działalności Nadleśnictwa Kielce, Suchedniów, Stąporków, Zagnańsk;
- 2) ochrona lądowych ekosystemów nieleśnych (Obszar O3) poprzez:
  - a) utrzymanie lub przywrócenie powierzchni, struktury i charakteru użytków zielonych, utrzymanie i kontynuowanie tradycyjnego ekstensywnego sposobu ich użytkowania, wraz z charakterystycznymi dla krajobrazu rolniczego pasami zadrzewień, zakrzaczeń i miedz,

- b) utrzymanie powierzchni pastwisk i łąk w okolicy miejscowości Zalezianka i Krasna jako trwałych użytków zielonych poprzez koszenie łąk i pastwisk lub wypas połączony z usuwaniem skoszonej biomasy,
  - c) przywrócenie odpowiedniego stanu podlegających sukcesji siedlisk otwartych terenów łąkowych i pastwisk okolic wsi Szałas, Kopcie, Jastrzębia, Gustawów oraz Długojów poprzez karczowanie, a następnie trwałe użytkowanie ekstensywne z wypasem,
  - d) promowanie Pakietów Przyrodniczych Rolnictwa Ekologicznego, dopłat w ramach PROW, projektów finansowanych ze środków zewnętrznych.
- 3) ochrona ekosystemów wodnych (Obszar O4) poprzez:
- a) ochronę zasobów jakościowych wód powierzchniowych: Krasnej, Kobylanki, Kuźniczki, Łosiennicy, Jaślanej wraz z ciekami pobocznymi przepływającymi przez Park oraz zbiornikami wód stojących,
  - b) uporządkowanie problemu gospodarki wodno-ściekowej oraz rozbudowa istniejącej sieci kanalizacji zbiorczej w miejscowościach położonych na terenie Parku,
  - c) budowę lokalnych, grupowych lub indywidualnych oczyszczalni ścieków,
  - d) organizację okresowych akcji oczyszczania zbiornika „Krasna” (działki nr 215/5, 221/8) i jego najbliższego otoczenia z odpadów komunalnych,
  - e) stosowanie zasad dobrej praktyki rolniczej na gruntach rolnych położonych na terenie Parku,
  - f) utrzymanie lub podwyższenie retencyjności terenu Parku oraz utrzymanie obecnego stopnia zalesienia;
- 4) zachowanie odpowiedniego stanu populacji cennych gatunków roślin i zwierząt (Obszary O2-O4) poprzez:
- a) zachowanie siedlisk gatunków w stanie umożliwiającym trwałość populacji na danym obszarze, prowadzenie działań ochrony czynnej i racjonalnej gospodarki łowieckiej,
  - b) zapewnienie stabilności populacji nietoperzy występującej na terenie Parku poprzez:
    - i) odstąpienie od prowadzenia jakichkolwiek prac w kryjówkach kolonii rozrodczych nietoperzy w okresie urodzin i wychowu młodych,
    - ii) odstąpienie od wykorzystywania przy remontach budynków zasiedlonych przez nietoperze toksycznych środków chemicznych,
    - iii) pozostawienie wlotów dla nietoperzy w budynkach, zachowanie wszelkich wolno stojących piwniczek i innych obiektów (kryjówki);
  - c) pozostawianie drzew dziuplastych na obszarze wsi na terenie Parku, szczególnie miejscowości: Bień, Szałas, Długojów oraz w jaskiń, pozostałościach szybów górniczych, wolnostojących ziemiankach i piwniczkach,
  - d) zachowanie małych śródpolnych i śródleśnych oczek wodnych i obniżeń terenu okresowo wypełnionych wodą;
- 5) zachowanie istniejącej struktury korytarzy ekologicznych, warunkującej przemieszczanie się organizmów żywych w skali lokalnej;
- 6) zachowanie istniejącej struktury korytarzy ekologicznych warunkującej przemieszczanie się organizmów żywych w skali regionalnej (utrzymanie powiązań ekologicznych z innymi obszarami cennymi przyrodniczo);
- 7) zachowanie drożności i trwałości korytarzy ekologicznych o charakterze lokalnym i regionalnym poprzez:

- a) rekultywację zanieczyszczeń powierzchni ziemi i gleb, otoczenia zbiorników wodnych oraz likwidacja zanieczyszczeń antropogenicznych,
- b) systematyczną kontrolę obszaru Parku i edukację ekologiczną,
- c) ograniczenie lokalizacji budownictwa mieszkalnego i letniskowego, lokalizowanego w oderwaniu od układu przestrzennego już istniejącej zabudowy, szczególnie na terenach otwartych i stanowiących strefy ekotonowe wokół Parku na jego pd. i pd.-wsch. obrzeżach, na pn. od drogi krajowej nr 750, w okolicy Pasma Oblęgarskiego, poprzez odpowiednie zapisy w dokumentach planistycznych gmin,
- d) ograniczanie lokalizacji elementów infrastrukturalnych zagrażających funkcjonowaniu korytarzy ekologicznych na terenie Parku,
- e) uwzględnianie na etapie planowania, budowy i modernizacji dróg przecinających szlaki migracyjne zwierząt i rzek, w obrębie których wytyczono korytarze, odpowiednich rozwiązań zapewniających drożność korytarzy (tj. budowa przepustów, przejść dla zwierząt, płotków naprowadzających).

**§ 7. Określa się następujące działania z zakresu ochrony przyrody nieożywionej (Obszar O1):**

- 1) ochrona cennych obiektów geomorfologicznych i geologicznych poprzez:
  - a) ochronę przed niszczącym działaniem człowieka (wandalizmem) wynikającym z niekontrolowanej antropopresji:
    - i) kontrola terenowa obiektów w okresie największego nasilenia ruchu turystycznego. Dotyczy obiektów: „Skałki Piekło Dalejowskie”, „Skałki Brama Piekielna”, „Skałki św. Rozalii” na Perzowej Górze, „Dalejów”, „Świnia Góra”, „Barania Góra”,
    - ii) przygotowanie i zainstalowanie tablic z informacją o genezie powstania i walorach obiektów cennych przyrodniczo,
    - iii) ochrona przed zarastaniem. Kontrola terenowa stopnia zarośnięcia obiektów: „Skałki Piekło Dalejowskie”, „Skałki Brama Piekielna”, „Skałki św. Rozalii” na Perzowej Górze, „Usypisko głazów i blok skalny” na Górze Kuźniackiej”, „Dalejów”, „Świnia Góra”;
  - b) ochrona unikalnej w skali regionu rzeźby lessowej poprzez przeciwdziałanie erozji wodnej i zastosowanie biologicznych zabiegów przeciwozyjnych:
    - i) wprowadzanie drzewostanu mieszanego o zwartej i wielopiętrowej budowie i maksymalnie rozbudowanej ściółce,
    - ii) na terenach o małej gęstości zalesienia – możliwe wprowadzanie uzupełniających zadrzewień fitomelioracyjnych;
  - c) ochrona zasobów wód podziemnych w GZWP nr 414 „Zagnańsk”:
    - i) przeciwdziałanie degradacji gleb na skutek intensyfikacji i chemizacji rolnictwa,
    - ii) stosowanie zasad dobrej praktyki rolniczej na terenach nieleśnych usytuowanych w pasie 100 m od koryta cieków wodnych,
    - iii) prowadzenie rolnictwa ekologicznego na obszarze Parku,
    - iv) edukacja w zakresie rolnictwa ekologicznego i promocja pakietów rolnośrodowiskowych,
    - v) przeciwdziałanie degradacji (przesuszeniu) gleb terenów nieleśnych na skutek obniżania poziomu wód gruntowych,
    - vi) wprowadzenie odpowiedniej struktury użytkowania ziemi (wykorzystanie możliwości agrotechniki przeciwozyjnej, dotyczy terenów nieleśnych użytkowanych przez człowieka), usytuowanych blisko cieków wodnych (pas 100 m od koryta cieków).

- d) ochrona jakości powietrza atmosferycznego poprzez:
  - i) przeciwdziałanie zanieczyszczeniom komunikacyjnym oraz emisji pyłów i gazów: promowanie „czystych” ekologicznie paliw i możliwości wykorzystania energii elektrycznej w gospodarstwach domowych, edukacja ekologiczna dorosłych i młodzieży,
  - ii) przeciwdziałanie zanieczyszczeniom komunikacyjnym oraz emisji pyłów i gazów: wprowadzenie szpalerów drzew wzdłuż ciągów komunikacyjnych w granicach Parku.

**§ 8.** Określa się następujące działania z zakresu ochrony krajobrazu (Obszar O1-O5):

- 1) ochrona terenów otwartych poprzez:
  - a) lokalizowanie nowej zabudowy mieszkaniowej w obrębie zabudowy już istniejącej, z wykorzystaniem luk i wolnych przestrzeni pomiędzy stojącymi domami,
  - b) dla lokalizacji zabudowy letniskowej wskazywanie obszarów położonych poza granicami Parku,
  - c) zaniechanie lokalizacji elementów wysokościowych infrastruktury technicznej, w tym słupów i masztów nadawczych i przekaźnikowych oraz turbin wiatrowych i (w miarę możliwości) nowych linii energetycznych,
  - d) wzbogacenie krajobrazu rolniczego poprzez uzupełnienie zadrzewień i zakrzaczeń śródpolnych,
  - e) prowadzenie nasadzeń wzdłuż dróg przecinających Pasma Oblęgorskie: (droga Oblęgór-Malmurzyn);
- 2) ochrona krajobrazu miejscowości poprzez:
  - a) zachowanie istniejącego układu przestrzennego miejscowości poprzez odpowiednie zapisy w miejscowych planach zagospodarowania przestrzennego,
  - b) wykonanie dla poszczególnych miejscowości studiów krajobrazowych, wskazujących możliwości dalszego rozwoju zabudowy w zgodzie z zasadami harmonii i ładu przestrzennego,
  - c) porządkowanie funkcji i uczytelnianie układu ruralistycznego poprzez formowanie ośrodków centralnych miejscowości,
  - d) ożywienie krajobrazu miejscowości przez przywrócenie przydomowych sadów;
- 3) ochrona krajobrazu przed skutkami wypalania traw poprzez:
  - a) akcję edukacyjną prowadzoną z zaangażowaniem różnych podmiotów działających na terenie gminy (władze samorządowe, Straż Pożarna, Policja, parafie, szkoły),
  - b) akcje plakatowe, rozmowy i prelekcje towarzyszące ważnym wydarzeniom z życia gminy (dożynki, święta lokalne),
  - c) włączenie tematu szkodliwości wypalania traw do szkolnych programów edukacji przyrodniczej i regionalnej oraz poruszanie problemu na lekcjach wychowawczych,
  - d) dodatkowe patrole policji w rejonie miejsc, w których w poprzednim sezonie stwierdzono wypalania,
  - e) zaangażowanie młodzieży (harcerze, szkolne kluby ekologiczne) - organizowanie społecznych patroli, przekazujących Straży Pożarnej informacje o miejscach ewentualnych wypaleń;
- 4) ochrona krajobrazu leśnego poprzez:
  - a) utrzymanie i kształtowanie różnorodności krajobrazu leśnego w ramach prowadzonej gospodarki leśnej:
    - i) realizacja obowiązujących planów urządzenia gospodarstwa leśnego wraz ze stanowiącymi ich część programami ochrony przyrody, uproszczonych planów urządzenia lasu oraz inwentaryzacji stanu lasu,

- ii) zachowanie we właściwym stanie obiektów infrastruktury leśnej,
  - b) prowadzenie działalności edukacyjnej wśród pracowników firm zewnętrznych, wykonujących prace zlecone w ramach gospodarki leśnej - kształtowanie postaw polegających na poszanowaniu infrastruktury turystycznej (oznakowanie) i nie pozostawianiu w lesie odpadów i śmieci,
  - c) odpowiednie kształtowanie infrastruktury służącej łowiectwu w zakresie formy i stosowanego materiału;
- 5) ochrona krajobrazu przed zaśmieceniem poprzez:
- a) prowadzenie kontroli w miejscach, w których stwierdzono porzucanie odpadów: wzdłuż dróg i przy pieszych szlakach turystycznych,
  - b) inwentaryzacja potencjalnych miejsc składowania odpadów w pasie granicy rolno-leśnej w enklawach Długojowa, Szalasu i Kopciów.

**§ 9.** Określa się następujące działania z zakresu ochrony zasobów dziedzictwa kulturowego (Obszar O5):

- 1) ochrona zasobów kultury materialnej poprzez:
- a) inwentaryzację obiektów budownictwa ludowego wraz z określeniem zasad ich ochrony,
  - b) inwentaryzację i waloryzację budynków mieszkalnych i gospodarczych pod kątem ich potencjalnej wartości zabytkowej,
  - c) uzupełnianie gminnych ewidencji zabytków oraz gminnych programów opieki nad zabytkami,
  - d) określenie polityki przestrzennej gmin służącej utrzymaniu i eksponowaniu obiektów, w tym określenie możliwości ekonomicznego i społecznego wykorzystania ich walorów;
  - e) prowadzenie monitoringu chronionych obiektów w celu stwierdzenia realizacji zapisów ochronnych,
  - f) wykorzystanie wybranych obiektów do celów edukacyjnych (wycieczki w trakcie zajęć z edukacji regionalnej) oraz turystycznych, ustawienie tablic informacyjnych, prezentujących treści związane z historią zabytków,
  - g) wykorzystanie zabytków przy promocji turystycznej gmin, umieszczanie informacji na stronach internetowych, w folderach i broszurach,
  - h) oznakowanie ścieżek spacerowych łączących prezentację walorów kulturowych (obiekty zabytkowego budownictwa) i przyrodniczych (dojście do lasu, wyjście na łąki, obejście miejscowości),
  - i) bieżąca opieka nad obiektami małej architektury,
  - j) przeprowadzenie inwentaryzacji obiektów małej architektury na obszarze Parku, wraz z określeniem ich stanu oraz zebraniem dokumentacji źródłowej,
  - k) ustawienie obok szlaków turystycznych tablic informacyjnych z opisem i poglądową mapą prezentującą lokalizację w skali Parku, zagospodarowanie tych miejsc przez umieszczenie podstawowych urządzeń infrastruktury turystycznej (ławka, kosz na odpady),
  - l) promowanie wśród młodzieży funkcji społecznego opiekuna zabytków oraz organizowanie akcji „adoptowania” mogił, miejsc pamięci i kapliczek w celu zapewnienia im bieżącej, stałej opieki,
  - m) poprowadzenie opisanych i oznakowanych ścieżek prowadzących do obiektów oddalonych od szlaków turystycznych w celu umożliwienia ich odwiedzenia,
  - n) inwentaryzacja, dokumentacja i uczytelnienie w terenie wybranych obiektów dawnego górnictwa;

- 2) ochrona zasobów kultury niematerialnej poprzez:
  - a) eksponowanie tradycji lokalnych w szkolnych programach edukacji regionalnej,
  - b) organizowanie i współorganizowanie konkursów i projektów dotyczących tematyki lokalnej tradycji i historii,
  - c) dokumentowanie materialnych świadectw związanych z lokalną historią i kulturą duchową,
  - d) wykorzystanie lokalnych wydarzeń kulturalnych do promowania kultury niematerialnej regionu,
  - e) wspieranie oddolnych inicjatyw służących zachowaniu i kultywowaniu miejscowej kultury niematerialnej (muzea szkolne, regionalne koła zainteresowań, prasa regionalna, obchody święta miejscowości, obchody rocznicowe lokalnych wydarzeń historycznych, opieka nad zabytkami w miejscowości rodzinnej i w jej sąsiedztwie).

## **Rozdział 6**

### **Obszary udostępniane dla celów naukowych, edukacyjnych, turystycznych, rekreacyjnych, amatorskiego połowu ryb i dla innych form gospodarowania oraz sposoby korzystania z tych obszarów**

**§ 10.** Dla potrzeb prowadzenia prac i badań naukowych udostępnia się cały obszar Parku poza miejscami, do których dostęp regulowany jest na podstawie odrębnych przepisów. W ramach udostępniania dla celów naukowych preferowane powinny być prace badawcze obejmujące następujące zagadnienia:

- 1) zagadnienia badawcze z zakresu przyrody żywej:
  - a) biota grzybów i porostów. Poznanie składu gatunkowego *Myxomycetes* (śluzowce) w rezerwach leśnych: „Świnia Góra” i „Dalejów”,
  - b) fauna motyli dziennych zbiorowisk łąkowych,
  - c) fauna ważek - skład gatunkowy, rozmieszczenie i wymagania siedliskowe,
  - d) preferencje siedliskowe entomofauny saproksylicznej i jej występowanie na terenie Parku,
  - e) badania składu gatunkowego mikrostawonogów z wybranych terenów leśnych, połączone z analizą roli w ekosystemie i analizą ich rozmieszczenia w danych kompleksach leśnych,
  - f) obce gatunki ryb w wodach Suchedniowsko-Oblęgorskiego Parku Krajobrazowego - perspektywy inwazji i ich wpływ na ekosystemy wód,
  - g) pełne rozpoznanie składu gatunkowego, rozmieszczenia i liczebności wybranych grup ptaków - sów i ptaków drapieżnych, na terenach leśnych,
  - h) wielkość i skład gatunkowy populacji nietoperzy oraz ich kolonii lęgowych, noclegowisk i zimowisk,
  - i) zmiany hydrologiczne przebiegające na terenie Parku, związane bezpośrednio z ewentualnym obniżaniem poziomu wód gruntowych i osuszaniem terenów, a także zmniejszaniem się arealu wielu cennych siedlisk i ostoi flory, w tym ocena wpływu prac melioracyjnych o charakterze odwadniającym prowadzonych w lasach i na terenach rolniczych, wraz z analizą wpływu powyższych zmian na skład gatunkowy fauny badanego obszaru;
- 2) zagadnienia badawcze z zakresu przyrody nieożywionej:
  - a) badanie równowagi hydrologicznej i określenie możliwości podniesienia retencyjności terenu,
  - b) badanie różnorodności obiektów geomorfologicznych i geologicznych pod kątem oddziałujących na nie procesów naturalnych;
- 3) zagadnienia badawcze z zakresu krajobrazu i kultury:

- a) studia krajobrazowe wewnątrz architektonicznych miejscowości położonych w enklawach śródleśnych części suchedniowskiej Parku (Szałas, Długojów, Kopcie),
- b) badania dotyczące stylu regionalnego w budownictwie ludowym Parku oraz jego przekształceń i zmian.

**§ 11.** Dla celów edukacyjnych udostępnia się obszar całego Parku poza miejscami, do których dostęp regulowany jest na podstawie odrębnych przepisów. Proponuje się przy tym uwzględnienie w sposób szczególny najbardziej wartościowych z edukacyjnego punktu widzenia obiektów:

- 1) z zakresu przyrody żywej:
  - a) Rezerwat „Górna Krasna”, ze szczególnym uwzględnieniem obszarów położonych we wschodniej części wsi Zaroś, w okolicach zbiornika na rzece Krasna oraz wzdłuż drogi Krasna-Bień,
  - b) obszary leśne Puszczy Świętokrzyskiej ze szczególnym uwzględnieniem Wzgórz Kołomańskich i centralnej części kompleksu leśnego pomiędzy miejscowościami Zagnańsk (na płd.), Suchedniów (na wsch.), Szałas (na zach.) i Odrowążek (na pn.);
- 2) z zakresu przyrody nieożywionej:
  - a) „Skałki Brama Piekielna”,
  - b) „Skałki Piekło Dalejowskie”,
  - c) Skałki „Usypisko głazów i blok skalny” na Górze Kuźniackiej,
  - d) „Skałki Św. Rozalii” i inne skały w rezerwacie „Perzowa Góra”,
  - e) formy rzeźby lessowej w rezerwacie „Barania Góra”,
  - f) zaleca się ustawienie tablic informacyjno-edukacyjnych, zawierających informacje na temat geologii terenu, genezy powstania, budowy (struktury) oraz zagrożeń;
- 3) z zakresu krajobrazu i kultury:
  - a) punkt widokowy na Baraniej Górze: odkryte stoki na wschód od szczytu, nad przysiółkiem Barania Góra, przy czerwonym pieszym szlaku turystycznym; zaleca się ustawienie w tym miejscu urządzeń infrastruktury turystycznej (ławostoły, ewentualnie zadaszona wiata) oraz tablicy poglądowej ze szkicem i opisem panoramy,
  - b) obiekty małej architektury sakralnej (Grota św. Rozalii, kapliczki i krzyże) oraz samotne mogiły partyzanckie: w większości przypadków obiekty te są udostępnione dzięki oznakowanym szlakom turystycznym, w przypadku obiektów leżących w oddaleniu od szlaków turystycznych wskazane jest wyznaczenie oznakowanych ścieżek dojściowych, umożliwiających ich odwiedzenie.

**§ 12.** Udostępnienie Parku dla celów turystycznych i rekreacyjnych powinno odbywać się w oparciu o istniejącą na jego terenie infrastrukturę służącą temu celowi. Preferowaną formą turystyki powinna być turystyka piesza i rowerowa.

## **Rozdział 7**

### **Ustalenia do studiów uwarunkowań i kierunków zagospodarowania przestrzennego i miejscowych planów zagospodarowania przestrzennego gmin oraz do planu zagospodarowania przestrzennego województwa świętokrzyskiego dotyczące eliminacji lub ograniczenia zagrożeń**

**§ 13.** Ustalenia odnoszące się do poszczególnych stref:

- 1) ustalenia dla terenów leśnych:

- a) przeznaczanie gruntów leśnych na cele nieleśne powinno odbywać się zgodnie z obowiązującymi w tym zakresie przepisami;
  - b) dopuszcza się prowadzenie przez obszary leśne sieci infrastruktury technicznej, jeżeli nie ma możliwości jej poprowadzenia w innym terenie;
- 2) ustalenia dla terenów rolnych:
- a) zaleca się utrzymanie dotychczasowej funkcji rolnej (grunty rolne, łąki i pastwiska),
  - b) preferuje się ekstensywne rolnictwo ekologiczne oraz rozwój funkcji agroturystycznych,
  - c) zaleca się nieintensyfikowanie produkcji rolnej,
  - d) przeznaczenie gruntów rolnych i leśnych na cele nierolnicze i nieleśne powinno odbywać się zgodnie z zapisami ustawy o ochronie gruntów rolnych i leśnych,
  - e) zaleca się wprowadzanie nowych zadrzewień w postaci pasów zieleni śródpolnej, zwłaszcza w części obłęgorskiej Parku,
  - f) zaleca się tworzenie i utrzymanie zbiorników małej retencji (stawy, oczka wodne),
  - g) zaleca się utrzymanie istniejących trwałych użytków zielonych (bez zmiany na grunty orne),
  - h) zaleca się pozostawienie stref ekotonowych (stanowiących przejście pomiędzy lasami a terenami rolnymi i zabudowanymi),
  - i) zaleca się ograniczenie stosowania nawozów sztucznych i pestycydów oraz stosowanie w maksymalnym stopniu metody nawożenia naturalnego, a także płodozmianu,
  - j) dopuszcza się realizację urządzeń turystycznych, takich jak platformy i wieże widokowe, miejsca odpoczynku, schrony przeciwdeszczowe i obiekty małej architektury;
- 3) ustalenia dla terenów wód powierzchniowych:
- a) zaleca się zachowanie i ochronę rzek i zbiorników wodnych wraz z obudową biologiczną, a także rozlewisk i terenów źródłkowych,
  - b) lokalizowanie cmentarzy, składowisk odpadów, zbiorników paliw i innych inwestycji szkodliwych dla środowiska w strefie zagrożenia powodziowego uregulowane jest odrębnymi przepisami,
  - c) zaleca się tworzenie stref buforowych wzdłuż brzegów cieków oraz przy istniejących i planowanych zbiornikach wodnych poprzez odstąpienie od ich użytkowania i wprowadzenie pasów roślinności, obejmującej gatunki rodzime, dostosowane do lokalnych warunków siedliskowych,
  - d) w stosunku do zbiorników wodnych pełniących funkcje turystyczno-rekreacyjne dopuszcza się planowe zagospodarowanie przez urządzenia i obiekty infrastruktury turystycznej z poszanowaniem przyrody i krajobrazu;
- 4) ustalenia dla terenów korytarzy ekologicznych:
- a) w stosunku do korytarzy ekologicznych biegnących dolinami rzek wskazane jest pozostawianie nieregulowanych odcinków rzek,
  - b) zaleca się tworzenie wzdłuż brzegów rzek barier biologicznych (pasów ochronnych zieleni) oraz stref buforowych (pasa nieużytków),
  - c) w przypadku przenikania się korytarza ekologicznego z wyznaczonymi w studiach i miejscowych planach terenami zabudowy proponuje się zachowanie małej intensywności zabudowy,
  - d) zaleca się prowadzenie sieci infrastruktury technicznej tylko wtedy, gdy nie ma możliwości ich



poprowadzenia na innym terenie,

- e) w celu ochrony płazów, odbywających masowe wędrówki w poszukiwaniu zbiorników wodnych oraz ochrony innych zwierząt w miejscach krzyżowania się korytarzy ekologicznych z drogami, w przypadku budowy nowych lub przebudowy istniejących dróg zaleca się budowę zapór ograniczających wejście zwierząt na drogę i przepustów pod drogami;
- 5) ustalenia dla terenów zabudowanych i przeznaczonych do zabudowy:
- a) rozwój układów przestrzennych miejscowości powinien odbywać się na zasadzie uzupełnień istniejących układów, porządkowania funkcjonalno-przestrzennego miejscowości i kontynuacji układów,
  - b) zaleca się ograniczenie rozpraszania zabudowy na terenach eksponowanych krajobrazowo,
  - c) zaleca się wznoszenie zabudowy nawiązującej do tradycyjnych form architektury i harmonizującej z krajobrazem,
  - d) zaleca się, aby obiekty były pokrywane dachami stromymi, symetrycznymi dwu- lub czterospadowymi o kącie nachylenia połaci dachowych  $45^\circ$  (nawet do  $60^\circ$ ), z szeroko wysuniętymi poza obrys budynku okapami, możliwe jest stosowanie dachów naczółkowych i przyczółkowych,
  - e) zaleca się ograniczenie stosowania stropodachów i dachów o zbyt małym kącie nachylenia połaci dachowych (poniżej  $35^\circ$ ),
  - f) zaleca się stosowanie tradycyjnych elementów zabudowy,
  - g) zaleca się ujednoczenie układu zabudowy w stosunku do drogi oraz zachowanie tradycyjnego układu budynków w ramach działki siedliskowej,
  - h) zaleca się stosowanie materiałów rodzimego pochodzenia, takich jak kamień i drewno,
  - i) zaleca się stosowanie barw elewacji jasnych, stonowanych, pastelowych lub naturalnych w przypadku stosowania kamienia i drewna oraz ciemnych lub stonowanych kolorów dachów,
  - j) zaleca się opracowanie katalogu współczesnych obiektów architektonicznych, nawiązujących do tradycji,
  - k) proponuje się otaczanie zabudowy zielenią wysoką z zastosowaniem gatunków rodzimych oraz zakładanie sadów i ogrodów przydomowych,
  - l) zaleca się kontynuację dotychczasowych funkcji na terenach przeznaczonych pod zabudowę, tzn. zabudowy zagrodowej, mieszkaniowej, mieszkaniowo-usługowej i produkcyjno-usługowej (usługi nieuciążliwe dla środowiska) oraz turystyczno-rekreacyjnej (w tym agroturystycznej);
- 6) ustalenia dla obszarów o najwyższych wartościach przyrodniczych, obejmujących siedliska nieleśne, mokradła i torfowiska oraz tereny proponowanych form ochrony przyrody:
- a) zaleca się ograniczenie lokalizacji obiektów kubaturowych do terenów już zabudowanych i przeznaczonych pod zabudowę w obowiązujących studiach uwarunkowań i kierunków zagospodarowania przestrzennego i miejscowych planach zagospodarowania przestrzennego,
  - b) zaleca się pozostawienie obszarów o najwyższych wartościach przyrodniczych w dotychczasowym użytkowaniu, z dopuszczeniem działań ochronnych;
- 7) ustalenia dla obiektów zabytkowych:
- a) zaleca się ochronę obiektów zabytkowych, w szczególności drewnianych zabudowań zagrodowych,
  - b) prace prowadzone przy obiektach zabytkowych powinny być prowadzone z zachowaniem cech stylistycznych oraz z zastosowaniem odpowiednich rozwiązań materiałowych,

- c) zaleca się ochronę nieużytkowanych zabudowań zagrodowych poprzez ich adaptację do nowych funkcji,
- 8) ustalenia dla punktów i ciągów widokowych:
- a) zaleca się ochronę punktów i ciągów widokowych przed zabudową w celu zachowania walorów ekspozycji,
  - b) zaleca się wyposażenie punktów widokowych w urządzenia infrastruktury turystycznej (ławki, stoły, wiaty);
- 9) zasady wyposażenia w sieci infrastruktury technicznej i obsługa komunikacyjna:
- a) ze względu na ochronę krajobrazu, sieci infrastruktury technicznej zaleca się prowadzić w sposób najmniej ingerujący w środowisko przyrodnicze i krajobraz,
  - b) w przypadku już istniejących dysharmonijnych sieci i urządzeń infrastruktury technicznej zaleca się maskowanie zielenią,
  - c) na terenach przeznaczonych pod zabudowę zaleca się budowę sieci kanalizacyjne równocześnie z sieciami wodociągowymi,
  - d) zaleca się odprowadzanie ścieków do sieci kanalizacji sanitarnej zakończonej wysokosprawną oczyszczalnią lub oczyszczane w indywidualnych lub grupowych oczyszczalniach ścieków,
  - e) w przypadku przebudowy i rozbudowy sieci wodociągowej zaleca się stosować rozwiązania techniczne i materiałowe, które zapewnią jej dużą niezawodność i niskie straty wody,
  - f) zaleca się utrzymanie w dobrym stanie technicznym ujęć wody i urządzeń im towarzyszących oraz zapewnienie ochrony ujęć wody zgodnie z przepisami szczególnymi,
  - g) zaleca się dążyć do sukcesywnej modernizacji istniejących kotłowni i wykorzystania paliw niskoemisyjnych (gaz ziemny, drewno, biomasa),
  - h) zaleca się dążyć do realizacji sieci gazowej w miejscowościach położonych na terenie Parku,
  - i) gospodarka odpadami na terenach Parku powinna być prowadzona zgodnie z gminnymi programami gospodarowania odpadami, ze szczególnym uwzględnieniem racjonalnego gospodarowania i selektywnej zbiórki odpadów,
  - j) zaleca się dążyć do likwidacji nielegalnych wysypisk śmieci i przeciwdziałać ich powstawaniu w przyszłości, konieczne jest podjęcie działań mających na celu edukację ekologiczną mieszkańców i turystów,
  - k) należy dążyć do ograniczenia ingerencji linii energetycznych w krajobraz Parku, zaleca się zamianę napowietrznych sieci elektroenergetycznych na podziemne i wykonywanie nowych połączeń w wersji kablowej podziemnej,
  - l) zaleca się wykorzystywanie niekonwencjonalnych źródeł energii, których realizacja i użytkowanie nie będzie powodowało degradacji środowiska przyrodniczego i krajobrazu (energia słoneczna),
  - m) zaleca się grupowanie przekaźników różnych operatorów na jednym maszcie,
  - n) zaleca się modernizację istniejących dróg w celu poprawy przepustowości i bezpieczeństwa ruchu,
  - o) w przypadku krzyżowania się korytarzy ekologicznych z ciągami komunikacyjnymi zaleca się uzupełnienie przepustów umożliwiających zachowanie połączeń przyrodniczych Parku z otoczeniem,
  - p) w przypadku budowy nowych dróg oraz modernizacji już istniejących zaleca się budowę przejść i przepustów dla zwierząt,

- q) zaleca się w miarę możliwości wznosić wzdłuż jezdni zapory uniemożliwiające wchodzenie zwierząt na drogę.

#### § 14. Ustalenia do Planu zagospodarowania przestrzennego województwa świętokrzyskiego

##### 1) cele polityki przestrzennej:

- a) zachowanie i ochrona cennych zasobów przyrodniczych, krajobrazowych i kulturowych,
- b) utrzymanie cennych ekosystemów, zachowanie różnorodności flory i fauny, ochrona gleb, wód i powietrza,
- c) zachowanie powierzchni i charakteru lasów obejmujących cenne zespoły i siedliska leśne stanowiące pozostałości pierwotnej Puszczy Świętokrzyskiej,
- d) zachowanie różnorodności gatunkowej roślin, zwierząt i grzybów, w tym szczególnie gatunków rzadkich, zagrożonych i objętych ochroną gatunkową oraz ich siedlisk,
- e) zachowanie i ochrona naturalnego charakteru układu hydrograficznego, a w szczególności rozlewisk i terenów źródłiskowych, ochrona wysokiej jakości wód podziemnych,
- f) ochrona i zachowanie wysokiego stanu czystości wód powierzchniowych i podziemnych, zwiększenie retencyjności terenu,
- g) zachowanie różnorodnego, harmonijnego i mało przekształconego krajobrazu o charakterze półnaturalnym i kulturowym,
- h) zachowanie obiektów zabytkowych, w tym zabytków budownictwa ludowego, małej architektury sakralnej, miejsc pamięci oraz pozostałości dawnego górnictwa,
- i) zachowanie i eksponowanie wartości kultury niematerialnej, w tym tradycji związanych z dawnymi walkami o niepodległość oraz z dawnym górnictwem,
- j) rozwój zagospodarowania przestrzennego na terenach chronionych, dostosowany do uwarunkowań przyrodniczych i kulturowych (funkcja i intensywność),
- k) rozwój infrastruktury technicznej, zwłaszcza w zakresie gospodarki wodno-ściekowej,
- l) wykorzystanie niekonwencjonalnych źródeł energii, takich, których realizacja i użytkowanie nie będzie powodowała degradacji środowiska przyrodniczego i krajobrazu;

##### 2) zasady ochrony i kształtowania środowiska przyrodniczego:

- a) na terenie Parku zaleca się dążyć do sukcesywnej przebudowy gatunkowej lasów w celu dostosowania ich składu do naturalnych warunków siedliskowych,
- b) na terenie Parku zaleca się dążyć do utrzymania korytarzy ekologicznych:
  - i) w stosunku do korytarzy ekologicznych biegnących dolinami rzek wskazane jest pozostawianie nieregulowanych odcinków rzek, szczególnie tych, których funkcje przyrodnicze nie uległy dotychczas dewastacji,
  - ii) w celu ochrony płazów, które odbywają masowe wędrówki w poszukiwaniu zbiorników wodnych, w przypadku budowy nowych lub przebudowy istniejących dróg zaleca się realizację przepustów dla drobnych ssaków oraz tuneli dla płazów i gadów,
  - iii) zaleca się wznoszenie wzdłuż jezdni zapór uniemożliwiających wchodzenie zwierząt na drogę;
- c) na terenie Parku wskazane jest zachowanie i ochrona naturalnego charakteru układu hydrograficznego, a w szczególności rozlewisk i terenów źródłiskowych, istotne jest także utrzymanie wód powierzchniowych i podziemnych w wysokich klasach czystości:
  - i) zaleca się rozwój małej retencji (tworzenie małych zbiorników i oczek wodnych),

- ii) w celu ochrony wód przed zanieczyszczeniami wskazane jest uporządkowanie gospodarki wodno-ściekowej,
  - iii) zaleca się ograniczenie stosowania nawozów sztucznych i pestycydów, postuluje się stosowanie nawożenia naturalnego, zachowanie istniejących użytków zielonych i stosowanie płodozmianu,
  - iv) zaleca się nieintensyfikowanie produkcji rolnej,
  - v) w celu ochrony gleb i wód zaleca się ochronę istniejących lasów i zadrzewień jak i wprowadzanie nowych zadrzewień w postaci pasów zieleni śródpolnej, a także utrzymanie istniejących zbiorników małej retencji (stawy, oczka wodne) oraz terenów podmokłych;
- d) na terenie Parku wskazana jest ochrona walorów krajobrazowych oraz zachowanie różnorodnego, harmonijnego i mało przekształconego krajobrazu o charakterze półnaturalnym i kulturowym:
- i) sieci infrastruktury technicznej zaleca się prowadzić w sposób jak najmniej ingerujący w środowisko przyrodnicze i nie niszczący krajobrazu,
  - ii) zaleca się wznoszenie masztów przekaźnikowych tylko w sytuacji, gdy jest to konieczne, proponuje się grupowanie przekaźników różnych operatorów na jednym maszcie,
  - iii) dopuszcza się takie urządzenia turystyczne, jak platformy i wieże widokowe, miejsca odpoczynku, schrony przeciwdeszczowe i obiekty małej architektury,
  - iv) utrzymuje się istniejącą zabudowę zrealizowaną zgodnie z przepisami, dopuszcza się jej przebudowę i modernizację;
- e) ochronie i zachowaniu podlegają występujące w granicach Parku zabytki budownictwa ludowego, miejsca pamięci związane z walkami partyzanckimi i powstańczymi, obiekty małej architektury sakralnej oraz relikty dawnego górnictwa związane z istnieniem Staropolskiego Okręgu Przemysłowego,
- f) zaleca się adaptowanie nieużytkowanych zabudowań zagrodowych do nowych funkcji takich jak kultura czy turystyka,
- g) zaleca się zachowanie form zasobu kulturowego i krajobrazowego jako cech budujących tożsamość regionalną, a także promowanie tych obiektów,
- h) przeznaczanie nowych terenów pod zabudowę powinno następować dopiero po wykorzystaniu pod zabudowę już istniejących i łączyć się z równoległym przygotowaniem infrastruktury technicznej w zakresie dróg, sieci wodociągowych i kanalizacyjnych,
- i) rozwój układów przestrzennych miejscowości powinien się odbywać na zasadzie uzupełnień istniejących układów, porządkowania funkcjonalno-przestrzennego miejscowości i kontynuacji układów,
- j) zaleca się przeciwdziałanie rozpraszaniu zabudowy na terenach eksponowanych krajobrazowo,
- k) w granicach Parku zaleca się wznoszenie zabudowy nawiązującej do tradycyjnych form architektury i harmonizującej z krajobrazem,
- l) proponuje się otaczanie zabudowy zielenią wysoką z zastosowaniem gatunków rodzimych oraz zakładanie sadów i ogrodów przydomowych, zaleca się szczególną dbałość o otoczenie zabudowy, zieleń i obiekty małej architektury,
- m) zaleca się modernizację istniejących dróg w celu poprawy przepustowości i bezpieczeństwa ruchu,
- n) w przypadku zagrożenia wynikającego z krzyżowania się korytarzy ekologicznych z ciągami komunikacyjnymi zaleca się uzupełnienie przepustów prowadzących przez drogi przecinające

połączenia przyrodnicze Parku z otoczeniem, należy dążyć do wznoszenia wzdłuż jezdni zapór uniemożliwiających wchodzenie zwierząt na drogę,

- o) na terenach przeznaczonych pod zabudowę zaleca się budowę sieci kanalizacyjnej równocześnie z sieciami wodociągowymi, docelowo ścieki powinny być odprowadzane do sieci kanalizacji sanitarnej zakończonej wysokosprawną oczyszczalnią lub oczyszczane w indywidualnych lub grupowych oczyszczalniach ścieków,
- p) ze względów ekonomicznych, w indywidualne oczyszczalnie ścieków zaleca się wyposażyć zabudowę rozproszoną,
- q) w przypadku przebudowy i rozbudowy sieci wodociągowej należy stosować takie rozwiązania techniczne i materiałowe, które zapewnią dużą niezawodność i niskie straty wody, niezbędne jest także utrzymanie w dobrym stanie technicznym ujęć wody i urządzeń im towarzyszących, a także zapewnienie ochrony ujęć wody zgodnie z przepisami szczególnymi,
- r) zaleca się dążyć do sukcesywnej modernizacji istniejących kotłowni i oparcia systemu grzewczego o paliwa niskoemisyjne (gaz ziemny, drewno, biomasa), wskazany jest systematyczny rozwój sieci gazowej,
- s) gospodarka odpadami na terenach Parku powinna być prowadzona zgodnie z gminnymi programami gospodarki odpadami, ze szczególnym uwzględnieniem racjonalnego gospodarowania i selektywnej zbiórki odpadów,
- t) zaleca się zamianę napowietrznych sieci elektroenergetycznych na podziemne i wykonywanie nowych połączeń w wersji kablowej podziemnej,
- u) zaleca się wykorzystywanie niekonwencjonalnych źródeł energii, których realizacja i użytkowanie nie będzie powodowało degradacji środowiska przyrodniczego i krajobrazu (energia słoneczna).

## **Rozdział 8**

### **Obiekty o istotnym znaczeniu historycznym i kulturowym**

#### **§ 15. Wykaz obiektów o istotnym znaczeniu historycznym i kulturowym.**

- 1) Obiekty o znaczeniu historycznym na terenie Suchedniowsko-Oblęgarskiego Parku Krajobrazowego i jego otuliny:
  - i) cmentarz radzieckich jeńców wojennych, 1941-1943 – Wojtyniów
  - ii) pomnik ofiar wojny, 1939-1945 – Wojtyniów
  - iii) pomnik bitwy partyzanckiej, 1944 – Świnia Góra
  - iv) mogiły i pomnik żołnierzy WP, 1939 – Łączna
  - v) mogiły ofiar wojny, 1939-1944 – Łączna
  - vi) pomnik partyzantów, 1943 – Zalezianka
  - vii) pomnik ofiar wojny, 1939-1945 – Bobrza
  - viii) pomnik powstańców styczniowych na cmentarzu parafialnym, poległych pod Bobrzą 10 czerwca 1863 r. – Ćmińsk
  - ix) mogiła żołnierzy WP, 1939 – Ćmińsk
  - x) mogiła żołnierzy radzieckich, 1945 – Ćmińsk
  - xi) mogiła ofiar 1939-1945 – Miedziana Góra

- xii) pomnik partyzantów AK, 1944 – Miedziana Góra
- xiii) mogiła żołnierzy WP, 1939 – Grzymałków
- xiv) mogiła żołnierzy WP, 1939 – Mniów
- xv) mogiła ofiar wojny, 1943, 1945 – Mniów
- xvi) cmentarz ofiar pacyfikacji, 1943 – Raszków
- xvii) zbiorowa mogiła powstańców z 1863 r., przy drodze Serbinów-Krasna – Serbinów
- xviii) pomnik ofiar pacyfikacji, 1943 – Serbinów
- xix) pomnik z krzyżem i datą 1863 – Błaszaków
- xx) pomnik akcji partyzanckiej, 1944 – Gustawów
- xxi) mogiła żołnierzy WP, 1939 – Krasna
- xxii) pomnik żołnierzy WP i osób cywilnych, 1939 – Krasna
- xxiii) mogiły ofiar wojny, 1940-1944 – Krasna
- xxiv) pomnik poległych powstańców z 1863 r. – Luta
- xxv) tablica pamiątkowa walk AL i GL – Luta
- xxvi) mogiła ofiar wojny, 1944 – Chełmce
- xxvii) pomnik walk partyzanckich i masowych zbrodni hitlerowskich, 1939-1943 na Baranowskiej Górze – Suchedniów
- xxviii) pomnik walk partyzanckich i ofiar egzekucji 1939-1943 – Chełmce
- xxix) pomnik partyzantów (1943-1944) i ofiar wojny (1944) – Suchedniów
- xxx) mogiły ofiar wojny, 1939-1944 – Suchedniów
- xxxi) tablica pamiątkowa konspiracyjnej produkcji broni, 1943 – Suchedniów
- xxxii) pomnik partyzantów, 1943 – Suchedniów
- xxxiii) tablica pamiątkowa ofiar II wojny światowej (elewacja kościoła) – Suchedniów
- xxiv) tablica pamiątkowa E.G. Kaszyńskiego „Nurta” (elewacja kościoła) – Suchedniów
- xxv) mogiła i pomnik partyzantów AK, 1941-1944 – Kołomań
- xxvi) mogiła żołnierzy WP, 1939 – Samsonów
- xxvii) pomnik ofiar wojny, 1939-1944 – Samsonów
- xxviii) pomnik i mogiła nieznanego żołnierza, 1940 – Szałas
- xxix) mogiła ofiar wojny, 1940 – Szałas
- xl) pomnik ofiar pacyfikacji, 1940, 1944 – Szałas
- xli) kwatera i płyta żołnierzy 1914-1915 – Tumlin
- xlii) kwatera żołnierzy WP (1939) i partyzantów (1943) – Tumlin
- xliiii) mogiły ofiar wojny, 1939-1945 – Tumlin
- xliv) tablica pamiątkowa partyzantów AK i osób cywilnych, 1939-1945 – Tumlin
- xlv) mogiła i pomnik żołnierzy radzieckich, 1945 – Zabłocie
- xlvi) mogiła żołnierzy WP, 1939 – Zagnańsk
- xlvii) mogiła ofiar wojny, 1939, 1945 – Zagnańsk

- 2) Obiekty o znaczeniu kulturowym na terenie Suchedniowsko-Oblęgorskiego Parku Krajobrazowego i jego otuliny:
- a) Zabytki architektury wpisane do rejestru WKZ:
    - i) Zespół pałacyku Henryka Sienkiewicza w Oblęgorku
  - b) Obiekty małej architektury o znaczeniu kulturowym na terenie Suchedniowsko-Oblęgorskiego Parku Krajobrazowego i jego otuliny:
    - i) Kapliczka MB, drewniana – Bliżyn
    - ii) Kamienny postument zwieńczony metalowym krzyżem – Kucębów
    - iii) Kamienny krzyż - Kucębów
    - iv) Kamienna kapliczka z obrazem MB – Kucębów Dolny
    - v) Metalowy krzyż na podmurówce – Kucębów Dolny
    - vi) Kapliczka MB, drewniana – Wołów
    - vii) Kamienny krzyż otoczony metalowym płotkiem – Wołów
    - viii) Metalowy krzyż na podmurówce – Wojtyniów
    - ix) Kamienny postument zwieńczony metalowym krzyżem – Wojtyniów
    - x) Kapliczka MB, drewniana – Zbrojów
    - xi) Kamienny krzyż – Gózd
    - xii) Kapliczka MB – Łączna
    - xiii) Kamienna figura – Łączna
    - xiv) Kamienna figura Chrystusa Frasobliwego – Łączna Zaszosie
    - xv) Kamienny krzyż – Zalezianka
    - xvi) Kapliczka murowana, dach dwuspadowy kryty blachą – Bobrza
    - xvii) Metalowy krzyż na postumencie – Ciosowa
    - xviii) Kamienna figura św. Jana Nepomucena - Ćmińsk Kościelny
    - xix) Kamienny krzyż – Miedziana Góra
    - xx) Kapliczka św. Jana Nepomucena – Miedziana Góra
    - xxi) Metalowy krzyż na podmurówce – Porzecze
    - xxii) Metalowy krzyż – Przyjmo
    - xxiii) Kamienny krzyż – Tumlin
    - xxiv) Murowana kapliczka kryta blachą – Tumlin
    - xxv) Kamienny krzyż – Tumlin
    - xxvi) Kamienny krzyż – Wyręba
    - xxvii) Kamienny krzyż – Borki
    - xxviii) Kamienny krzyż – Borki
    - xxix) Kamienny krzyż – Cierchy

- xxx) Kamienny krzyż – Grzymałków
- xxxi) Metalowy krzyż na podmurówce – Grzymałków
- xxxii) Kamienna kapliczka z figurką MB – Grzymałków
- xxxiii) Metalowy krzyż na podmurówce – Mniów
- xxxiv) Kamienny krzyż – Mokry Bór
- xxxv) Kapliczka NMP, murowana, dach dwuspadowy – Pępice
- xxxvi) Kamienny krzyż – Rogowice
- xxxvii) Kamienny krzyż – Rogowice
- xxxviii) Kamienny krzyż – Skoki
- xxxix) Kamienny krzyż – Węgrzynów
  - xl) Kamienny krzyż – Węgrzynów
  - xli) Metalowy krzyż na kamiennym postumencie – Gustawów
  - xlII) Kamienna figura św. Jana Nepomucena – Luta
  - xlIII) Kapliczka murowana – Chełmce
  - xlIV) Metalowy krzyż na podmurówce – Chełmce
  - xlV) Kamienny krzyż – Chełmce
  - xlVI) Kamienny krzyż – Chełmce
  - xlVII) Kamienny krzyż – Hucisko
  - xlVIII) Kamienny krzyż – Hucisko
- xlix) Kapliczka MB, murowana, dach dwuspadowy – Kuźniaki
  - l) Kamienny krzyż – Niedźwiedz
  - li) Metalowy krzyż na podmurówce – Oblęgorek
  - lii) Krzyż na kamiennym cokole – Oblęgorek
  - liii) Kapliczka murowana – Oblęgorek
  - liV) Kamienny krzyż – Oblęgorek
  - liVI) Kamienny krzyż – Oblęgorek
  - liVII) Kamienny krzyż – Oblęgór
  - liVIII) Kamienna kapliczka MB – Strawczynek
- lix) Metalowy krzyż na postumencie – Strawczynek
  - lx) Kamienny krzyż – Ruda Strawczyńska
  - lxi) Kamienny krzyż – Ruda Strawczyńska
  - lxii) Kamienny krzyż – Ruda Strawczyńska
  - lxiii) Kamienny krzyż – Strawczyn
  - lxiv) Figurka św. Elżbiety – Strawczyn

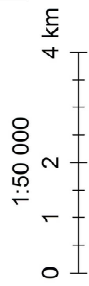


- lxv) Kamienny krzyż – Strawczyn
- lxvi) Kapliczka MB, murowana – Suchedniów
- lxvii) Kapliczka św. Floriana – Mostki
- lxviii) Kapliczka św. Jana Nepomucena – Suchedniów
- lxix) Kamienny krzyż – Belno
- lxx) Kamienny krzyż – Belno
- lxxi) Metalowy krzyż na postumencie – Kaniów
- lxxii) Metalowy krzyż na kamiennym postumencie – Kaniów
- lxxiii) Kamienny krzyż – Kołomań
- lxxiv) Kapliczka murowana – Kołomań
- lxxv) Metalowy krzyż na szczycie okrągłego cokołu – Samsonów
- lxxvi) Kapliczka św. Jana Nepomucena – Samsonów
- lxxvii) Kamienny krzyż – Szałas
- lxxviii) Kamienny krzyż – Zachełmie
- lxxix) Metalowy krzyż na postumencie – Zagnańsk
- lxxx) Kapliczka św. Rozalii, drewniana – Chrusty
- lxxxi) Kapliczka MB, murowana – Ściegna

Załącznik nr 2 do projektu Uchwały Nr  
Sejmiku Województwa Śląskiego z dnia ... 2020 r.

### Plan ochrony Suchońsko-Oblegorskiego Parku Krajobrazowego

Mapa działani ochronnych



**Propozowane formy ochrony:**

- UŁ - obszar wodny, z tymi samymi symbolami
- P - powiatowe

Obszar Natura 2000 (Obszar Chronienia Środowiska)

Obszar Natura 2000 (Obszar Chronienia Środowiska)

Obszar Natura 2000 (Obszar Chronienia Środowiska)

Obszar Natura 2000 (Obszar Chronienia Środowiska)

Obszar Natura 2000 (Obszar Chronienia Środowiska)

Obszar Natura 2000 (Obszar Chronienia Środowiska)

Obszar Natura 2000 (Obszar Chronienia Środowiska)

Obszar Natura 2000 (Obszar Chronienia Środowiska)

Obszar Natura 2000 (Obszar Chronienia Środowiska)

Obszar Natura 2000 (Obszar Chronienia Środowiska)

Obszar Natura 2000 (Obszar Chronienia Środowiska)

Obszar Natura 2000 (Obszar Chronienia Środowiska)

Obszar Natura 2000 (Obszar Chronienia Środowiska)

Obszar Natura 2000 (Obszar Chronienia Środowiska)

Obszar Natura 2000 (Obszar Chronienia Środowiska)

Obszar Natura 2000 (Obszar Chronienia Środowiska)

Obszar Natura 2000 (Obszar Chronienia Środowiska)

Obszar Natura 2000 (Obszar Chronienia Środowiska)

Obszar Natura 2000 (Obszar Chronienia Środowiska)

Obszar Natura 2000 (Obszar Chronienia Środowiska)

Obszar Natura 2000 (Obszar Chronienia Środowiska)

Obszar Natura 2000 (Obszar Chronienia Środowiska)

Obszar Natura 2000 (Obszar Chronienia Środowiska)

Obszar Natura 2000 (Obszar Chronienia Środowiska)

Obszar Natura 2000 (Obszar Chronienia Środowiska)

Obszar Natura 2000 (Obszar Chronienia Środowiska)

Obszar Natura 2000 (Obszar Chronienia Środowiska)

Obszar Natura 2000 (Obszar Chronienia Środowiska)

Obszar Natura 2000 (Obszar Chronienia Środowiska)

Obszar Natura 2000 (Obszar Chronienia Środowiska)

Obszar Natura 2000 (Obszar Chronienia Środowiska)

Obszar Natura 2000 (Obszar Chronienia Środowiska)

Obszar Natura 2000 (Obszar Chronienia Środowiska)

Obszar Natura 2000 (Obszar Chronienia Środowiska)

Obszar Natura 2000 (Obszar Chronienia Środowiska)

Obszar Natura 2000 (Obszar Chronienia Środowiska)

Obszar Natura 2000 (Obszar Chronienia Środowiska)

Obszar Natura 2000 (Obszar Chronienia Środowiska)

Obszar Natura 2000 (Obszar Chronienia Środowiska)

Obszar Natura 2000 (Obszar Chronienia Środowiska)

Obszar Natura 2000 (Obszar Chronienia Środowiska)

Obszar Natura 2000 (Obszar Chronienia Środowiska)

Obszar Natura 2000 (Obszar Chronienia Środowiska)

Obszar Natura 2000 (Obszar Chronienia Środowiska)

Obszar Natura 2000 (Obszar Chronienia Środowiska)

Obszar Natura 2000 (Obszar Chronienia Środowiska)

Obszar Natura 2000 (Obszar Chronienia Środowiska)

Obszar Natura 2000 (Obszar Chronienia Środowiska)

Obszar Natura 2000 (Obszar Chronienia Środowiska)

Obszar Natura 2000 (Obszar Chronienia Środowiska)

Obszar Natura 2000 (Obszar Chronienia Środowiska)

Obszar Natura 2000 (Obszar Chronienia Środowiska)

Obszar Natura 2000 (Obszar Chronienia Środowiska)

Obszar Natura 2000 (Obszar Chronienia Środowiska)

Obszar Natura 2000 (Obszar Chronienia Środowiska)

Obszar Natura 2000 (Obszar Chronienia Środowiska)

Obszar Natura 2000 (Obszar Chronienia Środowiska)

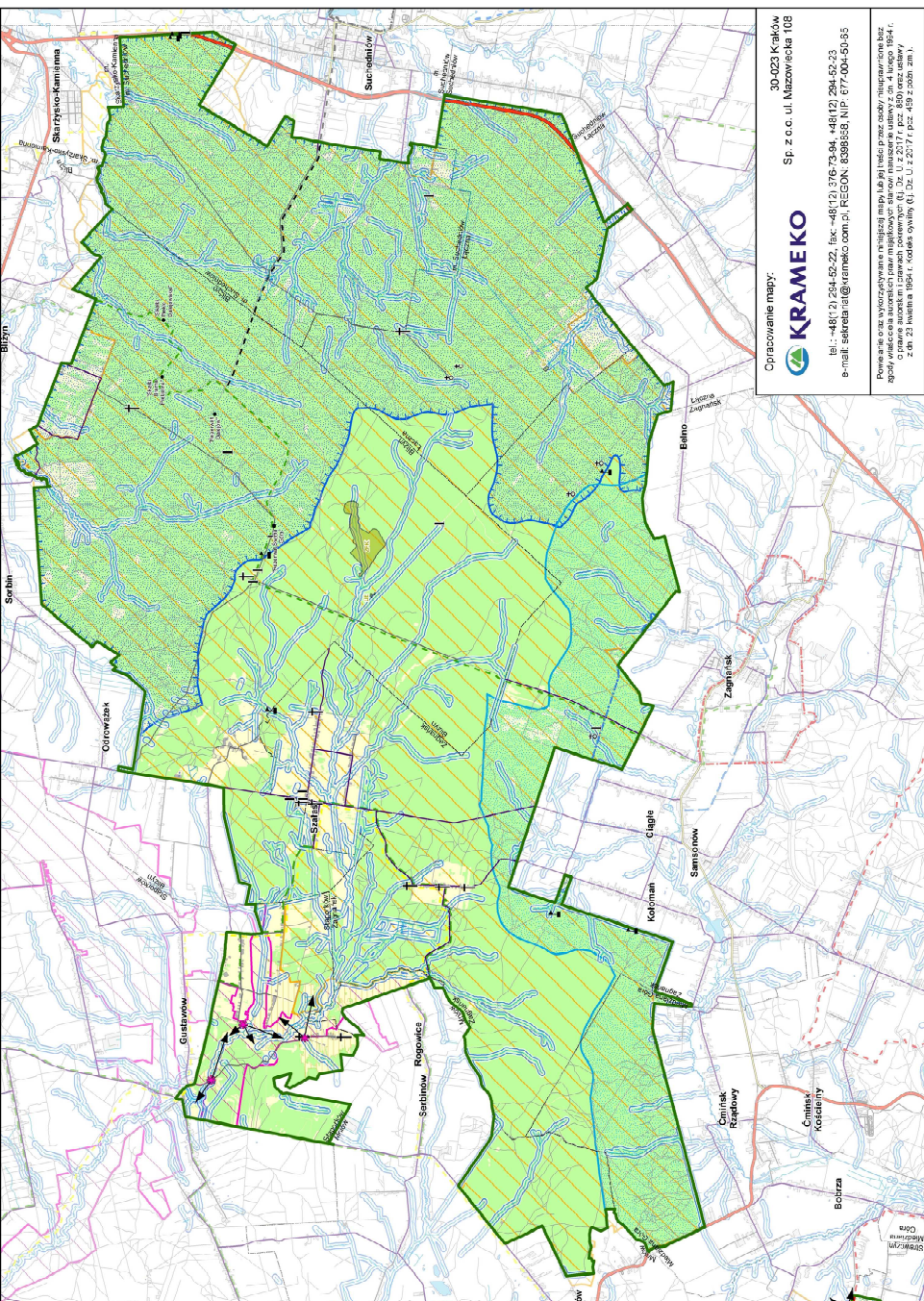
Obszar Natura 2000 (Obszar Chronienia Środowiska)

Obszar Natura 2000 (Obszar Chronienia Środowiska)

Obszar Natura 2000 (Obszar Chronienia Środowiska)

Obszar Natura 2000 (Obszar Chronienia Środowiska)

Obszar Natura 2000 (Obszar Chronienia Środowiska)



Opracowanie mapy: **KRAMEKO**  
 Sp. z o.o. ul. Mazowiecka 10B  
 30-023 Kraków  
 tel.: +48(12) 234-52-22, fax: +48(12) 234-52-23  
 e-mail: sekretariat@krameko.com.pl, KECOD, 8986553, NIP: 67740450435  
 Powstała ona w wyniku realizacji mapy, lub jej części, przez osoby / instytucje bez  
 agencji geodezyjnej, w tym: 1) 11.11.2017 r. przez 1850 pracowników  
 z 09.23 kwietnia 1999 r. odciska o wymiarach 61. Dł. L. z 2017 r. poz. 439 z 2008 zm. 1.

**Legenda**

**Obszary wpisane do rejestru zabytków:**

- Zespół pałacowy - Oblegórz
- Zespół pałacowy w Oblegórz

**Obszary wpisane do rejestru zabytków:**

- Zespół pałacowy - Oblegórz
- Zespół pałacowy w Oblegórz

## UZASADNIENIE

Suchedniowsko-Oblęgarski Park Krajobrazowy został utworzony na podstawie uchwały Nr XXVIII/279/88 Wojewódzkiej Rady Narodowej w Kielcach z dnia 10 czerwca 1988 r. w sprawie ustanowienia Zespołu Parków Krajobrazowych Gór Świętokrzyskich (Dz. Urz. Woj. Kieleckiego z 1988 r. Nr 18, poz. 199). Uchwałą Nr XLIX/872/14 Sejmiku Województwa Świętokrzyskiego z dnia 13 listopada 2014 r. w sprawie utworzenia Suchedniowsko-Oblęgarskiego Parku Krajobrazowego (Dz. Urz. Woj. Świętokrzyskiego z 2014 r. poz. 3147), określono między innymi cele ochrony oraz zakazy obowiązujące na obszarze Parku, a także przebieg granic Parku i jego otuliny.

Zgodnie z art. 18 ust. 1 ustawy z dnia 16 kwietnia 2004 r. o ochronie przyrody (Dz. U. z 2020 r. poz. 55 z późn. zm.) dla parku krajobrazowego sporządza się i realizuje plan ochrony. Zgodnie z art. 19 ust. 1 pkt. 3 wyżej wymienionej ustawy organem sporządzającym plan ochrony parku krajobrazowego jest dyrektor parku krajobrazowego lub dyrektor zespołu parków krajobrazowych, czyli w przypadku Suchedniowsko-Oblęgarskiego Parku Krajobrazowego dyrektor Zespołu Świętokrzyskich i Nadnidziańskich Parków Krajobrazowych w Kielcach.

Projekt planu ochrony Suchedniowsko-Oblęgarskiego Parku Krajobrazowego sporządzony został na okres 20 lat z uwzględnieniem treści art. 20 ust. 4 ustawy o ochronie przyrody oraz rozporządzenia Ministra Środowiska z dnia 12 maja 2005 r. w sprawie sporządzania projektu planu ochrony dla parku narodowego, rezerwatu przyrody i parku krajobrazowego, dokonywania zmian w tym planie oraz ochrony zasobów, tworów i składników przyrody (Dz. U. z 2005 r. Nr 94, poz. 794).

Zgodnie z art. 20 ust. 4 ustawy o ochronie przyrody projekt planu ochrony parku krajobrazowego zawiera:

1. cele ochrony przyrody oraz przyrodnicze, społeczne i gospodarcze uwarunkowania ich realizacji;
2. identyfikację oraz określenie sposobów eliminacji lub ograniczania istniejących i potencjalnych zagrożeń wewnętrznych i zewnętrznych oraz ich skutków;
3. wskazanie obszarów realizacji działań ochronnych;
4. określenie zakresu prac związanych z ochroną przyrody i kształtowaniem krajobrazu;
5. wskazanie obszarów udostępnianych dla celów naukowych, edukacyjnych, turystycznych, rekreacyjnych, amatorskiego połowu ryb i dla innych form gospodarowania oraz określenie sposobów korzystania z tych obszarów;
6. ustalenia do studiów uwarunkowań i kierunków zagospodarowania przestrzennego gmin, miejscowych planów zagospodarowania przestrzennego, planu zagospodarowania przestrzennego województwa, dotyczące eliminacji lub ograniczenia zagrożeń wewnętrznych lub zewnętrznych;
7. określenie granic stref ochrony krajobrazów stanowiących w szczególności przedpoła ekspozycji, osie widokowe, punkty widokowe oraz obszary zabudowane wyróżniające się lokalną formą architektoniczną, wyznaczonych w obrębie krajobrazów priorytetowych, zidentyfikowanych w ramach audytu krajobrazowego, o którym mowa w art. 38a ustawy z dnia 27 marca 2003 r. o planowaniu i zagospodarowaniu przestrzennym, istotnych dla zachowania walorów krajobrazowych parku krajobrazowego, wraz ze wskazaniem które z zakazów, wymienionych w art. 17 ust. 1a, obowiązują w danej strefie;
8. wykaz obiektów o istotnym znaczeniu historycznym i kulturowym.

W dniu 28 lutego 2019 r. ukazało się Rozporządzenie Rady Ministrów z dnia 11 stycznia 2019 r. w sprawie sporządzania audytów krajobrazowych (Dz. U. poz. 394) określające między innymi: stosowaną przy sporządzaniu audytów krajobrazowych klasyfikację krajobrazów opracowaną w oparciu w szczególności o takie kryteria jak charakter dominujących w krajobrazie czynników,

rzeźba terenu i pokrycie terenu, sposób oceny zidentyfikowanych krajobrazów oraz wskazywania krajobrazów priorytetowych.

Audyt krajobrazowy dla województwa świętokrzyskiego nie został dotychczas uchwalony.

Wobec powyższego projekt planu ochrony Suchedniowsko-Oblęgorskiego Parku Krajobrazowego nie zawiera określenia granic stref ochrony krajobrazów stanowiących w szczególności przedpola ekspozycji, osie widokowe, punkty widokowe oraz obszary zabudowane wyróżniające się lokalną formą architektoniczną, wyznaczonych w obrębie krajobrazów priorytetowych, zidentyfikowanych w ramach audytu krajobrazowego, o którym mowa w art. 38a ustawy z dnia 27 marca 2003 r. o planowaniu i zagospodarowaniu przestrzennym, istotnych dla zachowania walorów krajobrazowych parku krajobrazowego, wraz ze wskazaniem które z zakazów, wymienionych w art. 17 ust. 1a, obowiązują w danej strefie.

Zgodnie z art. 19 ust. 1a ustawy o ochronie przyrody sporządzający projekt planu zapewnił możliwość udziału społeczeństwa w postępowaniu, na zasadach i w trybie określonych w ustawie z dnia 3 października 2008 r. o udostępnianiu informacji o środowisku i jego ochronie, udziale społeczeństwa w ochronie środowiska oraz o ocenach oddziaływania na środowisko (Dz. U. z 2020 r. poz. 283 z późn. zm.) oraz w rozporządzeniu Ministra Środowiska z dnia 12 maja 2005 r. w sprawie sporządzania projektu planu ochrony dla parku narodowego, rezerwatu przyrody i parku krajobrazowego, dokonywania zmian w tym planie oraz ochrony zasobów, tworów i składników przyrody. Zgodnie z art. 39 ust. 1 ustawy o udostępnianiu informacji o środowisku i jego ochronie (...) oraz § 3 i § 6.1 rozporządzenia Ministra Środowiska w sprawie sporządzania projektu planu ochrony (...), Dyrektor Zespołu Świętokrzyskich i Nadnidziańskich Parków Krajobrazowych w Kielcach podał do publicznej wiadomości informację o:

1. przystąpieniu do opracowywania projektu dokumentu i o jego przedmiocie;
2. możliwościach zapoznania się z niezbędną dokumentacją sprawy oraz o miejscu, w którym jest ona wyłożona do wglądu;
3. możliwości składania uwag i wniosków;
4. sposobie i miejscu składania uwag i wniosków, wskazując jednocześnie co najmniej 21-dniowy termin ich składania;
5. organie właściwym do rozpatrzenia uwag i wniosków.

Na podstawie art. 19 ust. 2 ustawy o ochronie przyrody oraz § 7 rozporządzenia Ministra Środowiska w sprawie sporządzania projektu planu ochrony (...) projekt planu ochrony został przedstawiony do zaopiniowania przez właściwe miejscowo rady gmin.

W fazie konsultacyjnej swoje uwagi i opinie do projektu planu ochrony zgłosiły: Nadleśnictwo Zagnańsk, Nadleśnictwo Suchedniów, Lasy Państwowe Regionalna Dyrekcja Lasów Państwowych w Radomiu, Towarzystwo Badań i Ochrony Przyrody, Gmina Łączna. Uwagi te zostały uwzględnione przy sporządzaniu projektu planu ochrony.

W 2009 roku w fazie opiniowania projekt planu ochrony został przekazany Radom Miast i Gmin położonych w granicach Parku, to jest: Bliżyn, Łączna, Miedziana Góra, Mniów, Stąporków, Strawczyn, Suchedniów, Zagnańsk, które podjęły stosowne uchwały w tej sprawie.

Projekt planu ochrony został pozytywnie zaopiniowany przez Rady Miast i Gmin: Miedziana Góra i Suchedniów, a negatywnie przez Rady Gmin: Strawczyn i Zagnańsk. Szczegółowe odpowiedzi na uwagi zgłoszone przez Rady Miast i Gmin zostały do nich przesłane przez wykonawcę planu, oraz dołączone do dokumentacji formalno-prawnej. Uwagi te wykorzystano także przy sporządzaniu ostatecznej wersji projektu planu ochrony Suchedniowsko-Oblęgorskiego Parku Krajobrazowego. W 2013 roku ponownie przedstawiono projekt planu ochrony do zaopiniowania właściwym miejscowo Radom Miast i Gmin. Projekt planu ochrony został pozytywnie zaopiniowany przez Rady Gmin: Miedziana Góra i Strawczyn.

Zgodnie z art. 46 pkt. 3 ustawy o udostępnianiu informacji o środowisku i jego ochronie (...) dla

projekt planu ochrony przeprowadzona została strategiczna ocena oddziaływania na środowisko. W jej ramach, zgodnie z art. 51 – 53 organ sporządzający projekt planu ochrony, to jest Dyrektor Zespołu Świętokrzyskich i Nadnidziańskich Parków Krajobrazowych w Kielcach sporządził prognozę oddziaływania na środowisko.

Organ, o którym mowa w art. 58 ustawy z dnia 3 października 2008 r. o udostępnianiu informacji o środowisku i jego ochronie, udziale społeczeństwa w ochronie środowiska oraz o ocenach oddziaływania na środowisko po zapoznaniu się z przedłożonym projektem planu ochrony Suchedniowsko-Oblęgarskiego Parku Krajobrazowego stwierdził pismem z dnia 9 listopada 2009 r., że przedłożony projekt planu ochrony nie wymaga przeprowadzenia strategicznej oceny oddziaływania na środowisko.

W trybie art. 54 ustawy z dnia 3 października 2008 r. o udostępnianiu informacji o środowisku i jego ochronie, udziale społeczeństwa w ochronie środowiska oraz o ocenach oddziaływania na środowisko, projekt planu ochrony Suchedniowsko-Oblęgarskiego Parku Krajobrazowego wraz z prognozą oddziaływania na środowisko został pozytywnie zaopiniowany przez Regionalnego Dyrektora Ochrony Środowiska w Kielcach pismem z dnia 23 sierpnia 2013 r.

Na podstawie art. 99 ust. 4 pkt. 2 ustawy o ochronie przyrody oraz § 7 rozporządzenia Ministra Środowiska w sprawie sporządzania projektu planu ochrony (...) projekt planu ochrony został zaopiniowany przez Radę Zespołu Świętokrzyskich i Nadnidziańskich Parków Krajobrazowych.

Zapisy planu ochrony Suchedniowsko-Oblęgarskiego Parku Krajobrazowego są zgodne z systemem prawnym obowiązującym w Unii Europejskiej.

Plan ochrony nie narusza przepisów aktów prawnych odnoszących się do obszarów i obiektów położonych w granicach Suchedniowsko-Oblęgarskiego Parku Krajobrazowego, w tym objętych ochroną prawną na mocy ustawy z dnia 16 kwietnia 2004 r. o ochronie przyrody (Dz. U. z 2020 r. poz. 55 z późn. zm.). Dla rezerwatów przyrody obowiązują przepisy wynikające z rozporządzeń dotyczących ich ustanowienia oraz z zatwierdzonych planów ich ochrony. Dla obszarów Natura 2000 obowiązują przepisy wynikające z aktów zatwierdzających obszary przez Komisję Europejską oraz ustanowionych planów zadań ochronnych.

Zgodnie z art. 19 ust. 6a ustawy z dnia 16 kwietnia 2004 r. o ochronie przyrody (Dz. U. z 2020 r. poz. 55 z późn. zm.) sejmik województwa ustanawia, w drodze uchwały, plan ochrony dla parku krajobrazowego w terminie 6 miesięcy od dnia otrzymania projektu planu albo odmawia jego ustanowienia, jeżeli projekt planu jest niezgodny z celami ochrony przyrody.

Plan ochrony może być zmieniony, jeżeli wynika to z potrzeb ochrony przyrody.

Zgodnie z art. 19 ust. 6c obowiązującej obecnie ustawy o ochronie przyrody projekt uchwały sejmiku województwa ustanawiającej plan ochrony dla parku krajobrazowego, w części dotyczącej wprowadzenia zakazów, wymienionych w art. 17 ust. 1a wyżej wymienionej ustawy, wymaga uzgodnienia z właściwą miejscowo radą gminy. Ponieważ projekt planu ochrony dla Suchedniowsko-Oblęgarskiego Parku Krajobrazowego nie wprowadza zakazów, wymienionych w art. 17 ust. 1a ustawy z dnia 16 kwietnia 2004 r. o ochronie przyrody nie wymaga uzgodnienia z właściwymi miejscowo radami gmin.

Projekt uchwały zostanie przesłany do uzgodnienia Regionalnemu Dyrektorowi Ochrony Środowiska w Kielcach i do zaopiniowania przez Świętokrzyskiego Wojewódzkiego Konserwatora Zabytków w Kielcach oraz Świętokrzyską Radę Działalności Pożytku Publicznego, organizacje pozarządowe i inne podmioty.

### **FORMULARZ KONSULTACJI**

**Przedmiot konsultacji:**

Projekt Uchwały Sejmiku Województwa Świętokrzyskiego w sprawie ustanowienia planu ochrony dla Suchedniowsko-Oblęgorskiego Parku Krajobrazowego.

**Paragraf do którego zgłaszana jest uwaga:**

|  |
|--|
|  |
|--|

**Proponowane brzmienie paragrafu:**

|  |
|--|
|  |
|--|

**Uzasadnienie zmiany:**

|  |
|--|
|  |
|--|

**Osoba fizyczna/podmiot zgłaszający uwagi:**

|                                                   |  |
|---------------------------------------------------|--|
| Imię i nazwisko osoby fiz./nazwa podmiotu i adres |  |
| Telefon kontaktowy                                |  |
| e-mail                                            |  |

Wyrażam zgodę na przetwarzanie moich danych osobowych zawartych w niniejszym formularzu, niezbędnych dla potrzeb realizacji procesu przeprowadzania konsultacji projektu Uchwały Sejmiku Województwa Świętokrzyskiego w sprawie ustanowienia planu ochrony dla Suchedniowsko-Oblęgorskiego Parku Krajobrazowego.

**Klauzula informacyjna o przetwarzaniu danych osobowych  
dla osób biorących udział w konsultacjach społecznych  
projekt Uchwały Sejmiku Województwa Świętokrzyskiego w sprawie  
ustanowienia planu ochrony dla Suchedniowsko-Oblęgarskiego Parku Krajobrazowego**

*Zgodnie z art. 13 ogólnego rozporządzenia o ochronie danych osobowych z dnia 27 kwietnia 2016 r. informuję, że:*

- 1) Administratorem Pani/Pana danych osobowych jest Zespół Świętokrzyskich i Nadnidziańskich Parków Krajobrazowych z siedzibą ul. Łódzka 244, 25-655 Kielce, reprezentowany przez Dyrektora Zespołu Świętokrzyskich i Nadnidziańskich Parków Krajobrazowych, tel. 41 34 55 880, e-mail: [sekretariat@pk.kielce.pl](mailto:sekretariat@pk.kielce.pl)
- 2) Celem zbierania i przetwarzania Pani/Pana danych osobowych są zadania wynikające z Ustawy o ochronie przyrody oraz Statutu Zespołu Świętokrzyskich i Nadnidziańskich Parków Krajobrazowych: Chęcińsko – Kieleckiego, Cisowsko - Orłowińskiego, Jeleniowskiego, Kozubowskiego, Nadnidziańskiego, Sieradowickiego, Suchedniowsko – Oblęgarskiego, Szanieckiego.
- 3) Posiada Pani/Pan prawo do: żądania od administratora dostępu do danych osobowych, prawo do ich sprostowania, usunięcia lub ograniczenia przetwarzania, prawo do wniesienia sprzeciwu wobec przetwarzania, zażądania zaprzestania przetwarzania i przenoszenia danych, jak również prawo do cofnięcia zgody w dowolnym momencie.
- 4) Ma Pan/Pani prawo wniesienia skargi do organu nadzorczego – Prezesa Urzędu Ochrony Danych Osobowych.
- 5) Podanie danych osobowych jest dobrowolne/ obligatoryjne na mocy przepisów prawa.
- 6) Dane udostępnione przez Panią/Pana nie będą podlegały udostępnieniu podmiotom trzecim. Odbiorcami danych będą tylko instytucje upoważnione z mocy prawa.
- 7) Dane udostępnione przez Panią/Pana nie będą podlegały profilowaniu.
- 8) Administrator danych nie ma zamiaru przekazywać danych osobowych do państwa trzeciego lub organizacji międzynarodowej.
- 9) Pana/Pani dane osobowe będziemy przechowywać przez okres, w którym Zespół Świętokrzyskich i Nadnidziańskich Parków Krajobrazowych zobowiązany jest do zachowania danych lub dokumentów je zawierających dla udokumentowania spełnienia wymagań prawnych i umożliwienia kontroli ich spełnienia przez organy publiczne zgodnie z przepisami Ustawy z dnia 26 czerwca 1974 roku Kodeks Pracy, Ustawy z dnia 14 lipca 1983 roku o narodowym zasobie archiwalnym i archiwach, Rozporządzeniem Ministra Kultury z dnia 16 września 2002 roku w sprawie postępowania z dokumentacją, zasad jej klasyfikowania i kwalifikowania oraz zasad i trybu przekazywania materiałów archiwalnych do archiwów państwowych oraz Zarządzeniem nr 25/2015 Dyrektora Zespołu Świętokrzyskich i Nadnidziańskich Parków Krajobrazowych w Kielcach z dnia 14 maja 2015 roku w sprawie wprowadzenia instrukcji kancelaryjnej oraz Zarządzeniem nr 30/2015 Dyrektora Zespołu Świętokrzyskich i Nadnidziańskich Parków Krajobrazowych w Kielcach z dnia 16 czerwca 2015 roku w sprawie wprowadzenia w Zespole Świętokrzyskich i Nadnidziańskich Parków Krajobrazowych w Kielcach instrukcji w sprawie organizacji i zakresu działania archiwum zakładowego.