

Uchwała Nr 1147/05
Zarządu Województwa Świętokrzyskiego
z dnia 31 sierpnia 2005 r.

w sprawie przyjęcia projektu Regionalnego Programu Operacyjnego Województwa Świętokrzyskiego na lata 2007 – 2013

Na podstawie art. 14 ust. 1, w związku z art. 8 ust.1 pkt. 2 i art. 2 pkt. 12 ustawy z dnia 20 kwietnia 2004 r. o Narodowym Planie Rozwoju (Dz. U. Nr 116, poz. 1206 z późn. zm.), uchwałe się, co następuje:

§ 1

1. Przyjmuje się projekt Regionalnego Programu Operacyjnego Województwa Świętokrzyskiego na lata 2007 – 2013, stanowiący załącznik do niniejszej uchwały i przekazuje się go Ministrowi Gospodarki i Pracy, jako ministrowi właściwemu ds. rozwoju regionalnego.
2. Traci moc załącznik do uchwały nr 1040/05 Zarządu Województwa Świętokrzyskiego z dnia 16 czerwca 2005 r. w sprawie przyjęcia wstępnego projektu Regionalnego Programu Operacyjnego Województwa Świętokrzyskiego na lata 2007 – 2013.

§ 2

Wykonanie uchwały powierza się Marszałkowi Województwa Świętokrzyskiego.

§ 3

Uchwała wchodzi w życie z dniem podjęcia.

Marszałek Województwa

Franciszek Wołodźko

Uzasadnienie
Do uchwały Nr 1147/05
Zarządu Województwa Świętokrzyskiego
z dnia 31 sierpnia 2005 r.

w sprawie przyjęcia projektu Regionalnego Programu Operacyjnego Województwa Świętokrzyskiego na lata 2007 – 2013

Zgodnie z zapisami artykułu 8, ust. 1, pkt. 2 ustawy z dnia 20 kwietnia 2004 r. o Narodowym Planie Rozwoju (Dz. U. Nr 116, poz. 1206), w celu realizacji Narodowego Planu Rozwoju tworzy się m.in. regionalne programy operacyjne, za których przygotowanie odpowiedzialne są zarządy poszczególnych województw. W dniu 28 czerwca 2005 r. Rada Ministrów przyjęła projekt Narodowego Planu Rozwoju wraz z projektami programów operacyjnych służących jego realizacji.

Zarząd Województwa Świętokrzyskiego w dniu 16 czerwca 2005 r. przyjął wstępny projekt Regionalnego Programu Operacyjnego Województwa Świętokrzyskiego na lata 2007 – 2013 (RPOWŚ), jako dokument do społecznych konsultacji. W toku dalszych prac nad przygotowaniem programów operacyjnych, oraz konsultacji społecznych, zaistniała potrzeba doprecyzowania niektórych zapisów projektu RPOWŚ, dołączenia tabeli finansowej, systemu realizacji programu, jak również skorygowania układu priorytetów i działań, w dostosowaniu do wyników konsultacji dot. przebiegu tzw. „linii demarkacyjnej”, oddzielającej zakres interwencji sektorowych i regionalnych programów operacyjnych.

Projekt Regionalnego Programu Operacyjnego Województwa Świętokrzyskiego z wprowadzonymi zmianami zostanie przekazany do Ministerstwa Gospodarki i Pracy, celem przedłożenia Radzie Ministrów w dniu 6 września, jako załącznik do kolejnej wersji projektu Narodowego Planu Rozwoju na lata 2007 – 2013.

ZARZĄD WOJEWÓDZTWA ŚWIĘTOKRZYSKIEGO

PROJEKT

**Regionalny Program Operacyjny
Województwa Świętokrzyskiego
na lata 2007 - 2013**

KIELCE, SIERPIEŃ 2005 R.

SPIS TREŚCI

WSTĘP	3
DIAGNOZA SYTUACJI SPOŁECZNO – GOSPODARCZEJ WOJEWÓDZTWA ŚWIĘ- TOKRZYSKIEGO	4
1. Charakterystyka Województwa Świętokrzyskiego	4
2. Sytuacja społeczno-gospodarcza regionu	6
3. Podstawowe problemy w województwie	21
4. Analiza SWOT	22
5. Pomoc publiczna	26
CELE, PRIORYTETY I DZIAŁANIA	30
Cel generalny	30
Cele szczegółowe	30
Priorytety i działania	31
SYSTEM REALIZACJI	46
TABELA FINANSOWA	52

WSTĘP

Projekt Regionalnego Programu Operacyjnego Województwa Świętokrzyskiego na lata 2007 – 2013 w pełni wpisuje się w ramy Narodowego Planu Rozwoju na lata 2007 – 2013, którego wstępna wersja została przyjęta przez Radę Ministrów w dniu 11 stycznia 2005 r. Dokumenty te będą stanowiły podstawę do ubiegania się o środki z funduszy strukturalnych w ramach nowej perspektywy finansowej Unii Europejskiej w latach 2007 – 2013. Proces ten ma dla nas szczególne znaczenie, bowiem po raz pierwszy Polska uczestniczyć może od początku w przygotowaniu i wdrożeniu przedsięwzięć mających na celu rozwój regionalny w ramach siedmioletniego okresu programowania UE.

Ideą przyświecającą pracom nad dokumentami programowymi z zakresu polityki strukturalnej, zarówno regionalnymi jak i przygotowywanymi na szczeblu centralnym, jest przekazanie jak największych uprawnień samorządom wojewódzkim. Skuteczność decentralistycznego podejścia do problematyki absorpcji środków z funduszy strukturalnych uzależniona jest od szeregu czynników, m.in. reformy finansów publicznych, dzięki której regiony uzyskają większą autonomię finansową, czy zmian instytucjonalnych. Stworzenie szesnastu regionalnych programów operacyjnych, samodzielnie przygotowywanych i wdrażanych przez samorzady poszczególnych województw, pozwoli regionom na uzyskanie większego niż dotychczas wpływu na kształtowanie kierunków ich rozwoju.

W ramach Regionalnego Programu Operacyjnego Województwa Świętokrzyskiego na lata 2007 – 2013 skoncentrowano działania ukierunkowane na wsparcie rozwoju gospodarki województwa, podniesienie poziomu jej innowacyjności i wszechstronnej poprawy jakości życia mieszkańców regionu. Głównymi źródłami finansowania tych przedsięwzięć będą środki z budżetu Unii Europejskiej w ramach dwóch funduszy strukturalnych: Europejskiego Funduszu Rozwoju Regionalnego i Europejskiego Funduszu Społecznego, którym towarzyszyć będzie współfinansowanie krajowe, zarówno publiczne jak i prywatne.

Wstępny projekt programu operacyjnego stanowi punkt wyjścia do dalszych prac i konsultacji, mających na celu uczynienie go bardziej spójnym, lepiej wychodzącym naprzeciw potrzebom różnych środowisk i społeczności lokalnych.

DIAGNOZA SYTUACJI SPOŁECZNO – GOSPODARCZEJ WOJEWÓDZTWA ŚWIĘTOKRZYSKIEGO

1. Charakterystyka Województwa Świętokrzyskiego

Województwo świętokrzyskie położone jest w środkowo-południowej części Polski na obszarze Wyżyny Kieleckiej (część środkowa i północno-wschodnia województwa), Niecki Nidziańskiej (część południowa) i Wyżyny Przedborskiej (część północno-zachodnia).

Świętokrzyskie otoczone jest 6 województwami (mazowieckie, lubelskie, podkarpackie, małopolskie, śląskie, łódzkie) z największymi aglomeracjami miejskimi w Polsce - Warszawską, Krakowską, Katowicką i Łódzką. Odległość od stolicy województwa do centrum tych aglomeracji mieści się w granicach 120 - 180 km. Województwo jest położone pomiędzy dwoma korytarzami infrastruktury transportowej relacji wschód-zachód o znaczeniu kontynentalnym (autostrady A-2 i A-4) oraz na wschód od korytarza relacji północ-południe (autostrada A1).

Powierzchnia województwa świętokrzyskiego, jednego z najmniejszych w Polsce – 11691 km², stanowi 3,7% obszaru kraju (15 miejsce przed opolskim). Region zamieszkuje 1295,9 tys. osób (13 miejsce przed podlaskim, opolskim i lubuskim). Gęstość zaludnienia jest niższa od przeciętnej w kraju - na 1 km² przypada 111 osób (11 miejsce), a średnio w kraju 122 osoby.

Województwo należy do najmniej zurbanizowanych rejonów w kraju. Sieć osadniczą w regionie stanowi 30 miast oraz 2831 miejscowości wiejskich. Sieć miejska jest stosunkowo dobrze rozmieszczona na całym obszarze, natomiast charakteryzuje się mniejszą gęstością niż w skali kraju. Przeciętnie jedno miasto w regionie przypada na 389,7 km², podczas gdy w Polsce na 354,1 km². Większą od przeciętnej gęstością charakteryzuje się sieć miejscowości wiejskich – na jedną miejscowość wiejską przypada 4,1 km² (w kraju 5,5 km²). W miastach naszego województwa mieszka tylko 45,9% ludności (15 miejsce), podczas gdy średni w kraju wskaźnik urbanizacji jest wyższy o 15,8 punktów i wynosi 61,7%. W miastach liczących poniżej 10 tys. mieszkańców mieszka 6,3% ludności regionu, od 10 – 50 tys. – 9,3%, 50 – 100 tys. – 13,9 %, powyżej 200 tys. (Kielce) – 16,4%.

Województwo świętokrzyskie ma charakter przemysłowo-rolniczy, o wysokim stopniu koncentracji tradycyjnych działów przemysłu związanych z produkcją i obróbką metali, wydobywaniem i przetwórstwem surowców mineralnych oraz produkcją artykułów spożywczych. Charakterystyczny jest bardzo wyraźny podział na przemysłową północ i rolnicze południe stanowiące zaplecze dla produkcji ekologicznej żywności.

Większość ośrodków miejskich, skupiających znaczącą w skali województwa liczbę miejsc pracy w przemyśle koncentruje się na obszarze dawnego Staropolskiego Okręgu Przemysłowego. Ma on bogate tradycje związane z przemysłem, głównie wydobywczym i przetwórczym surowców mineralnych (rud żelaza, miedzi, ołowiu).

Południowo-wschodnia część województwa ma generalnie rolniczy charakter związany z występowaniem dobrych gleb rędzinowych, wykształconych na węglanowych skałach kredowych oraz gleb lessowych Wyżyny Kielecko-Sandomierskiej. Obszar ten, mimo dobrze rozmieszczonej sieci miast, jest znacznie niżej zurbanizowany ze względu na mniejszą przeciętnie liczbę mieszkańców w poszczególnych ośrodkach, mniejszą koncentrację przedsiębiorczości, w tym przemysłu, a zatem, mniejszą siłę ich oddziaływania na otoczenie.

W województwie wydzielonych jest administracyjnie 13 powiatów ziemskich i jedno miasto na prawach powiatu – Kielce, będące powiatem grodzkim oraz 102 gminy, w tym: 5 miejskich, 24 miejsko - wiejskie i 73 wiejskie. Województwo świętokrzyskie, zgodnie z unijną nomenklaturą jednostek terytorialnych NUTS, w całości odpowiada regionowi na poziomie NUTS III. Poziom NUTS III jest podstawową jednostką, w odniesieniu, do której dystrybuowane będą środki pochodzące z funduszy strukturalnych. Pokrywanie się granic regionu NUTS III z obszarem województwa sprzyja prowadzeniu mobilnej polityki regionalnej i efektywnemu wykorzystaniu środków pocho-

dzących z funduszy strukturalnych.

Rolę administracyjnego, kulturalnego i gospodarczego centrum regionu pełnią Kielce (211,8 tys. mieszkańców). W systemie osadniczym kraju Kielce zaliczone są do krajowych ośrodków równoważenia rozwoju. Funkcje regionalnych ośrodków wzrostu pełnią miasta: Ostrowiec Świętokrzyski (75,3 tys. mieszkańców), Starachowice (54,5 tys.), Skarżysko-Kamienna (50,3 tys.) oraz Sandomierz (25,5 tys.). Dla zrównoważonego rozwoju całego regionu niezbędny jest wzrost ekonomiczny i rozwój społeczny takich ośrodków miejskich, jak: Końskie, Włoszczowa, Jędrzejów, Pińczów, Busko-Zdrój, Kazimierza Wielka, Staszów i Opatów.

Do podstawowych bogactw naturalnych województwa należą kopaliny mineralne - pokłady kamienia gipsowego występujące na terenie regionu świętokrzyskiego, należą do najbogatszych w Europie. Pod względem wielkości i różnorodności zasobów oraz wielkości ich wydobycia województwo należy do przodujących w kraju. Świętokrzyskie zajmuje pierwsze miejsce w kraju pod względem produkcji kamienia gipsowego (100% krajowej produkcji) oraz spoiw gipsowych (85,7%), wapna (42,2 %) i cementu (34,3%). Ponadto z terenu województwa pochodzi 100% siarki rodzimej, 26,7% kruszywa mineralnego łamanego oraz 19,6% nawozów wapniowych i wapniowo-magnezowych.

Świętokrzyskie należy natomiast do grupy regionów mniej zasobnych w wodę. Zasoby te wyrażone odpływem rocznym wynoszą ok. 1890 mln m³. Ilość zretencjonowanej wody stanowi około 3,6% ogólnych zasobów wód powierzchniowych. W granicach województwa znajduje się w całości lub części 16 głównych zbiorników wód podziemnych, o łącznej powierzchni 4510 km² i oszacowanych zasobach dyspozycyjnych wody 79585 m³/d. Zasoby wód podziemnych zalegają nierównomiernie. Zdecydowana większość wód podziemnych nadaje się bezpośrednio lub po prostym uzdatnianiu do wykorzystywania. Najtrudniejsze warunki hydrogeologiczne występują w obrębie Gór Świętokrzyskich oraz w południowo-wschodniej części województwa. Występują tam tereny bezwodne a wody podziemne na terenach wodonośnych w części południowo-wschodniej nie nadają się do picia, gdyż zawierają duże ilości siarczanów, chlorków i siarkowodoru. Na obszarze Niecki Nidziańskiej, w rejonie Buska i Solca Zdroju występują wody mineralne o właściwościach leczniczych.

Na obszarze województwa funkcjonuje 16 znaczących ujęć wód powierzchniowych służących celom komunalnym i przemysłowym, zlokalizowanych w zlewniach rzek: Kamiennej, Nidy, Nidzicy, Koprzywianki, Wisły i Czarnej Staszowskiej. Roczny pobór wód powierzchniowych wykorzystywanych do tych celów wynosi 1911 tys. m³.

Teren województwa świętokrzyskiego objęty jest różnego rodzaju formami ochrony. Powierzchnia o szczególnych walorach przyrodniczych prawnie chroniona stanowi 66% ogólnej powierzchni województwa (1 miejsce w kraju) natomiast pod względem powierzchni chronionej przypadającej na 1-go mieszkańca województwo plasuje się na 2 miejscu (po warmińsko-mazurskim).

System obszarów chronionych obejmuje:

- Świętokrzyski Park Narodowy – wraz z otuliną zajmuje 2,4% powierzchni województwa,
- 9 parków krajobrazowych (23,2% powierzchni województwa),
- 65 rezerwatów przyrody,
- 10 obszarów krajobrazu chronionego (41% powierzchni województwa),
- 66 użytków ekologicznych (0,2% powierzchni województwa),
- 653 pomniki przyrody,
- 10 stanowisk dokumentacyjnych.

Z punktu widzenia walorów środowiska przyrodniczego województwo świętokrzyskie należy do najbardziej atrakcyjnych w kraju. Do najważniejszych atutów regionu w tym obszarze należą:

- znaczące walory przyrodnicze, kulturowe, krajobrazowe oraz dydaktyczno-naukowe,
- dobry stan środowiska przyrodniczego, duże kompleksy leśne i atrakcyjne zbiorniki wodne,
- źródła wód mineralnych – ośrodki leczniczo wypoczynkowe Busko Zdrój i Solec

Zdrój,

- obszary wiejskie o zachowanym, harmonijnym krajobrazie kulturowym, stwarzające możliwość rozwoju agro- i ekoturystyki,
- stosunkowo łatwa dostępność regionu dla potencjalnych turystów oraz bliskość dużych aglomeracji miejskich: krakowskiej, katowickiej, warszawskiej, łódzkiej.

Dużą wartość estetyczną, poznawczą i dydaktyczną mają również walory kulturowe. Region świętokrzyski zapisał się bogatą przeszłością na kartach historii Polski. Przeszłość województwa jest bogato udokumentowana licznymi zabytkami kultury materialnej i duchowej. Wiele zabytków posiada unikatowe walory w skali europejskiej bądź krajowej, pozostałe posiadają duże znaczenie regionalne lub lokalne. Niepowtarzalną wartość poznawczą posiadają zabytki techniki.

2. Sytuacja społeczno-gospodarcza regionu

2.1. Zagadnienia demograficzne

Jednym z podstawowych czynników decydujących o potencjale rozwojowym regionu jest czynnik demograficzny. Według stanu na koniec 2004 r. liczba mieszkańców województwa wyniosła 1 291 600 osób, co stanowiło 3,4 % ludności kraju. Gęstość zaludnienia wynosiła 110,5 osób/km² przy średniej krajowej 122,2 osób/km². 54% ludności województwa zamieszkuje wieś i obszary wiejskie.

Najwyżej zurbanizowane, a co za tym idzie najbardziej zaludnione, są powiaty leżące w północnej części województwa. Ich rozwój w latach powojennych spowodował masowy napływ ludności znajdującej zatrudnienie w rozwijających się zakładach, będących częścią strategicznych dla państwa gałęzi przemysłu. Powiaty te dysponują obecnie największym potencjałem ludnościowym, który na skutek procesów restrukturyzacyjnych, realizowanych w obrębie tych gałęzi przemysłu, pozostaje w dużej mierze niewykorzystany.

Największa liczba ludności zamieszkuje powiaty: kielecki grodzki, kielecki ziemski, ostrowiecki i starachowicki. Wynika to z wielkości tych powiatów oraz z faktu, iż w ich obrębie najliczniej skoncentrowane są zakłady przemysłowe wraz z ich otoczeniem społeczno-instytucjonalnym.

Ogółem w województwie na 100 mężczyzn przypada średnio 103 kobiety. Najwięcej kobiet na 100 mężczyzn przypada w powiatach: kieleckim grodzkim, skarżyskim i ostrowieckim. W dwóch powiatach: staszowskim i kieleckim ziemskim liczba kobiet jest mniejsza niż liczba mężczyzn.

Analiza wskaźników ludnościowych wskazuje na niekorzystne trendy procesów demograficznych. Okres transformacji ustrojowej i społeczno-gospodarczej rozpoczęty z początkiem lat 90-tych charakteryzuje się podobnie jak w całym kraju, spadkiem przyrostu naturalnego, malejącą liczbą zawieranych małżeństw oraz niską mobilnością przestrzenną ludności.

Malejąca liczba mieszkańców województwa od roku 1995 spowodowana była bardzo niskim lub ujemnym przyrostem naturalnym oraz ujemnym saldem migracji. Przyrost naturalny w 2003 r. w przeliczeniu na 1000 ludności daje wskaźnik w wysokości (-) 1,6 i od kilku lat wciąż spada. Ujemny przyrost naturalny należy traktować jako zjawisko wynikające przede wszystkim z ogólnokrajowych tendencji demograficznych, których elementem jest sukcesywny spadek liczby urodzeń. Tendencje te w skali kraju wynikają z przyczyn ekonomicznych oraz zmian w sferze obyczajowości społecznej.

Silna migracja następuje ze Starachowic, Ostrowca Świętokrzyskiego i Skarżyska oraz z obszarów wiejskich, na których szansa rentownego rolnictwa jest nikła (związana z niską klasą gleb). Procesy migracyjne wiążą się w znacznej mierze z poziomem bezrobocia w województwie i stałą tendencją do utrzymywania się jego wysokiego poziomu.

Ludność w wieku produkcyjnym stanowi 61,3% ludności województwa (wg danych na koniec 2003 r.). Wartość ta jest nieznacznie niższa niż średnia krajowa (62,9%). Grupa ta zwiększa

swą liczebność od początku lat 90-tych. W roku 2003 na każde 1000 osób w wieku produkcyjnym przypadało 630 osób w wieku nieprodukcyjnym - dla porównania: w 1990 – 798 osób, w 1995 r. - 754 osoby, w (w kraju odpowiednio: 1990 – 739, 1995 – 705, 2003 – 607).

Systematycznie maleje liczba ludności w wieku przedprodukcyjnym z 30,2% w roku 1990 do 21,8% na koniec 2003 roku. W kraju wskaźniki te wynoszą odpowiednio 29,6% i 21,8 %. Udział ludności w wieku poprodukcyjnym zwiększył się z 14,8% w 1990 r. do 16,7% w 2003 r. W miastach województwa udział ten wynosi 15% a na wsi 18,2%.

Prognoza demograficzna

Według prognozy statystycznej liczba mieszkańców województwa będzie sukcesywnie maleć. Do roku 2030 maleć będzie liczba ludności w wieku przedprodukcyjnym i produkcyjnym, natomiast sukcesywnie będzie liczba mieszkańców w wieku poprodukcyjnym. W województwie zmniejszy się liczba mieszkańców. Największy spadek, nawet o 57%, przewiduje się w najbliższych latach w grupie ludzi młodych w wieku produkcyjnym w przedziale 20-34 lata. Względnie stała pozostanie liczba osób w wieku 40-45 lat, podczas gdy liczba osób starszych w regionie będzie sukcesywnie wzrastać. Ocenia się, że liczba osób w przedziale wiekowym 60-84 lata zwiększy się średnio o 55%. Oznacza to, że średnia wieku mieszkańców województwa będzie stale wzrastać.

2.2. Rynek pracy

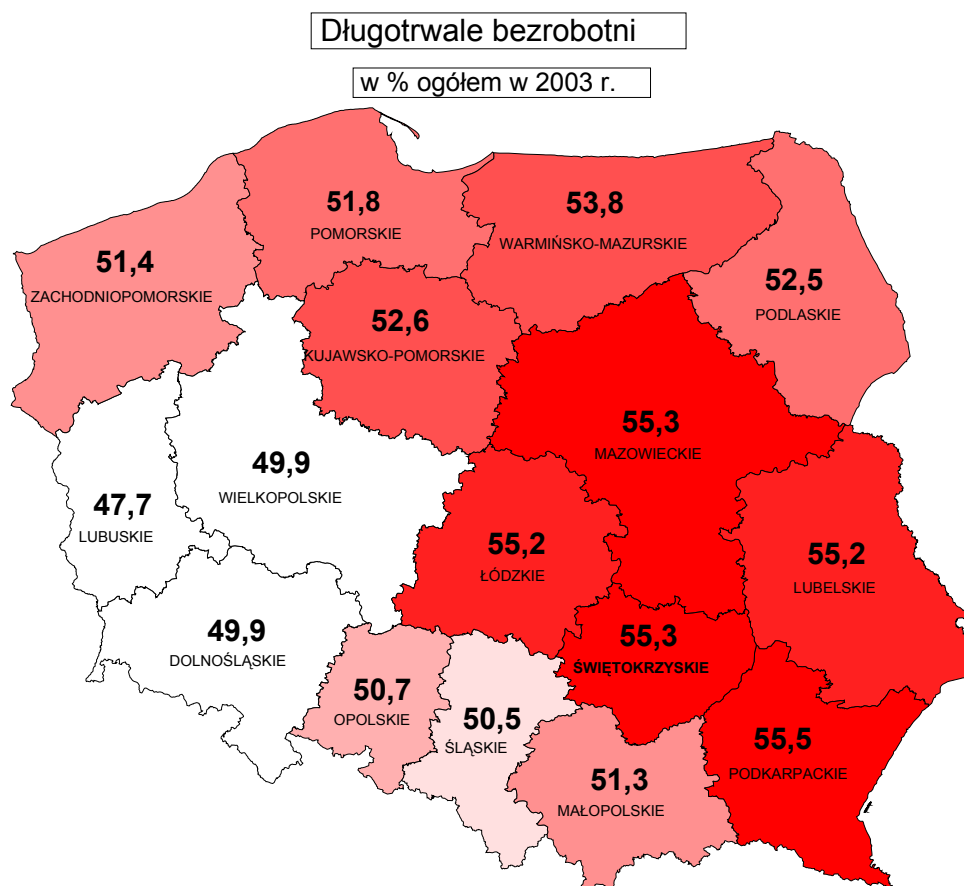
Liczba pracujących w końcu 2003 roku w województwie świętokrzyskim wyniosła ogółem 430 702 osoby, z czego w rolnictwie - 143 679 osób, w przemyśle - 77 410 osób, w handlu - 58 396 osób, w edukacji - 30 811 osób, w ochronie zdrowia - 25 417 osób, w transporcie i łączności - 20 584 osoby, w budownictwie - 19 625 osób. Tendencje zmian w strukturze zatrudnienia w województwie są zbliżone do trendów ogólnokrajowych. Systematycznie rośnie poziom zatrudnienia w sektorze usług, spada natomiast procentowy udział zatrudnienia w sektorze przemysłu i budownictwa.

Największy spadek poziomu zatrudnienia w latach 2000 – 2004 miał miejsce przede wszystkim w powiatach o charakterze przemysłowym, w których przebiegające procesy prywatyzacji przedsiębiorstw oraz restrukturyzacji poszczególnych gałęzi przemysłu wiązały się ze zwolnieniami pracowników. W 2004 r. powiatami o najwyższej stopie bezrobocia były: skarżyski (32,8%), konecki (32,1%), kielecki (28,6%), ostrowiecki (28,6%). Najniższą stopę bezrobocia odnotowano w powiatach: buskim (12,4%), kazimierskim (13,9%) i pińczowskim (15,5%).

Stopa bezrobocia na koniec grudnia 2004 roku w województwie świętokrzyskim wyniosła 21,9% i była niższa w porównaniu do analogicznego okresu w 2003 r.

Z ogólnej liczby bezrobotnych 49,7% stanowiły kobiety. Prawie 55% łącznej liczby bezrobotnych stanowili mieszkańcy wsi, z których tylko ok. 9% posiadało gospodarstwa rolne. Prawo do zasiłku przysługuje tylko 14,6% ogółu bezrobotnych. 53% z ogółu bezrobotnych to osoby długo-trwale bezrobotne.

Wykres 1.



Większość zarejestrowanych bezrobotnych to osoby o stosunkowo niskim poziomie wykształcenia. Aż 35% bezrobotnych to osoby z wykształceniem zasadniczym zawodowym (w kraju 35,5%); 25,3% bezrobotnych posiadało wykształcenie gimnazjalne i poniżej (w kraju 32,4%). Najmniejszą grupę bezrobotnych stanowią osoby z wykształceniem wyższym – 4,2% (w kraju 4,4%) i średnim ogólnokształcącym – 6,4% (w kraju 6,5%).

Zidentyfikowanymi barierami w rozwoju zasobów ludzkich są głównie:

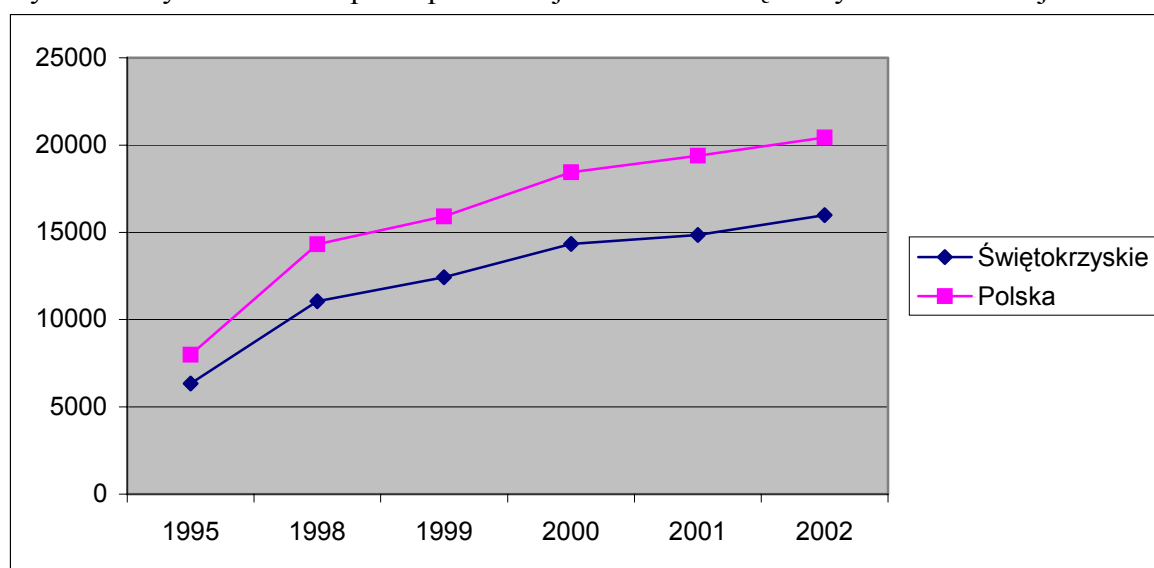
- niedostosowany system szkolnictwa ponadpodstawowego do potrzeb rynku pracy,
- nierówność szans kształcenia i zatrudnienia osób zamieszkałych na terenach wiejskich i w małych miastach,
- jednostronne postrzeganie zjawisk bezrobocia jako problemu publicznych instytucji rynku pracy (konieczność pozyskania lokalnych partnerów społecznych zaangażowanych w tworzenie nowych miejsc pracy i przeciwdziałanie bezrobociu),
- niedostateczna oferta usług w zakresie poradnictwa zawodowego, pośrednictwa pracy, szkoleń dla rozpoczynających własną działalność gospodarczą.

2.3. Gospodarka

Pod względem PKB w 2002 r., liczonym per capita, świętokrzyskie z kwotą 15 977 zł./os. plasowało się na 12 miejscu w kraju przy średniej krajowej 20 431 zł./os. Dynamikę PKB per capita w województwie świętokrzyskim na tle kraju obrazuje wykres nr 1, umieszczony poniżej.

	1995	1998	1999	2000	2001	2002
Świętokrzyskie	6341	11056	12435	14326	14843	15977
Polska	7985	14316	15914	18432	19392	20431

Wykres 2. Dynamika PKB per capita w województwie świętokrzyskim na tle kraju



Źródło: Roczniki statystyczne 2000-2004

Niska lokata województwa wynika ze struktury gospodarki regionu, w której dominują mało efektywne działy produkcji. Udział regionu w liczbie pracujących w kraju wynosi około 4,0%, przy czym w rolnictwie aż 6,7% a w przemyśle 2,8%.

W województwie świętokrzyskim wartość dodana brutto na 1 pracującego w roku 2001 (15 391 zł.) tylko w budownictwie stanowiła 109,6 średniej krajowej, natomiast w rolnictwie stanowiła zaledwie 53,8 a w przemyśle 91,1 średniej krajowej. W 2002 r. wartość dodana brutto na 1 mieszkańca wzrosła do wartości 13 967 zł.

Nakłady inwestycyjne w 2003 r. w województwie świętokrzyskim w skali kraju wyniosły 2,3%, co plasowało nas na 15 pozycji; w porównaniu z rokiem 2002 nakłady inwestycyjne nieznacznie spadły. Natomiast nakłady na działalność innowacyjną w przemyśle wzrosły z 410,2 mln zł (w 2000 r.) do 681,1 mln zł (w 2003 r.).

W 2003 r. na terenie województwa wydatkowano na cele inwestycyjne 2,3% ogółu nakładów inwestycyjnych w kraju, przy czym wielkość nakładów na 1-go mieszkańca stanowi 76,9 średniej krajowej, co sytuuje świętokrzyskie na 11 miejscu w kraju. Wielkość nakładów inwestowanych w przedsiębiorstwach (w sektorze przedsiębiorstw) stanowi zaledwie 1,7% nakładów tego sektora w kraju.

Stosunkowo wysoką aktywność inwestycyjną odnotowuje się natomiast w jednostkach samorządu terytorialnego. W roku 2003 jednostki terytorialne wszystkich szczebli na cele majątkowe

wydatkowały łącznie 462 mln zł, co stanowi 7,4% nakładów krajowych, przy czym samorząd województwa świętokrzyskiego wydatkował 4,3% środków będących w dyspozycji województwa a samorządy gminne 4,5% wydatków majątkowych gmin.

Kluczowymi czynnikami decydującymi o konkurencyjności gospodarki jest wysoki poziom innowacyjności przedsiębiorstw oraz efektywne wykorzystanie przez przemysł wiedzy i badań naukowych. Liczne badania i analizy dowodzą, że zdolność polskich przedsiębiorstw do tworzenia i wdrażania nowych technologii i produktów jest bardzo niska. Na tym tle sytuacja przedsiębiorstw funkcjonujących w województwie świętokrzyskim wyróżnia się szczególnie niekorzystnie. Uwzględniając kryteria oceny firm wysokiej techniki województwo świętokrzyskie plasuje się na jednej z ostatnich pozycji w kraju. Na 1000 firm produkcyjnych w województwie świętokrzyskim 2,9 zalicza się do sektora wysokiej techniki, przy średniej krajowej 5,9. Ponad połowa najważniejszych wyrobów wytwarzanych przez przemysł należy do sektora niskiej techniki.

Spośród 130 przebadanych jednostek przemysłowych ponad 70% odczuwa dużą potrzebę wprowadzenia nowych produktów i usług. Ale jeśli chodzi o poprawione lub nowe sposoby pracy, metody efektywnego zarządzania firmą to taką potrzebę odczuwa zaledwie 50% z nich. ¼ przedsiębiorstw budowlanych deklaruje współpracę z jednostkami B+R, a połowa analizowanych jednostek śledzi na bieżąco wyniki prac badawczo-rozwojowych. „Gazelami innowacyjności” są duże przedsiębiorstwa; MŚP zazwyczaj podwykonawcy. Współpraca ta uruchamia pośredni transfer organizacji pracy, zarządzania oraz standardu usług, jak i wdrażania technologii wymuszanych przez głównych partnerów. Niemniej jednak istotne jest to, iż większość badanych jednostek uważa, że kwestii innowacyjności należy poświęcić więcej uwagi w przyszłości.

825 przedsiębiorstw przemysłowych w Świętokrzyskim wykorzystywało w 2002 r. komputery do sterowania i regulacji procesami technologicznymi, a 164 wykorzystywało linie produkcyjne sterowane komputerem. Wskaźniki te stanowią odpowiednio 4,4% i 2,8% udziału w kraju. Na niskim poziomie przedstawia się również wykorzystanie mediów elektronicznych przez świętokrzyskich przedsiębiorców. W 2002 r. w Świętokrzyskim 157 przedsiębiorstw posiadało lokalne sieci komputerowe (LAN), a 240 przedsiębiorstwa korzystały z usług Internetu, co sytuuje Świętokrzyskie odpowiednio na przedostatniej i 13 pozycji wśród polskich województw.

Dotychczasowa współpraca jednostek gospodarczych z jednostkami B+R i otoczenia biznesu jest nikła. Praktycznie nie istnieje bezpośrednia pomoc w tworzeniu rozwiązań innowacyjnych i sprzedaż gotowych rozwiązań technologicznych, czy organizacyjnych dla sektora MŚP. Duże firmy, w większości międzynarodowe, nie potrzebują właściwie kontaktu z jednostkami B+R, bo same takie jednostki wewnętrzne posiadają.

W przekonaniu przedsiębiorców krajowych zarówno dużych jak i średnich firm państwo powinno tworzyć systemy wsparcia innowacji i udzielać gwarancji kredytowych na wdrożenie takich systemów. Pomoc powinna objąć również pomoc przy wdrażaniu procedur normalizacyjnych i uzyskiwaniu międzynarodowych certyfikatów.

Co do struktury gospodarczej, była ona – pod względem procentowego udziału poszczególnych rodzajów podmiotów gospodarczych w regionie - zbliżona do średniej krajowej. Mniej niż średnio w kraju było w 2003 roku spółek handlowych i spółek cywilnych.

W końcu 2003 roku w świętokrzyskim zarejestrowanych było 19 167 podmiotów gospodarki narodowej (bez zakładów osób fizycznych prowadzących działalność gospodarczą), co sytuuje województwo na 13 pozycji w rankingach krajowych. Indywidualną działalność gospodarczą prowadziło 84,5 tys. osób fizycznych prowadzących działalność gospodarczą. Zdecydowana większość podmiotów gospodarczych zlokalizowana jest w miastach. Wskaźnik przedsiębiorczości (mierzony liczbą podmiotów na 10 000 mieszkańców) wynosi w województwie 803 przy średniej krajowej 938. Dysproporcje w rozwoju przedsiębiorczości w województwie charakteryzuje ponad 2-krotna różnica w wielkości tego wskaźnika w miastach i na wsi. Ilość podmiotów gospodarki narodowej zarejestrowanych w rejestrze REGON w województwie świętokrzyskim w 2003 r. w porównaniu z 2000 r. wzrosła o 0,1%, co ustawia województwo świętokrzyskie na 14 pozycji kraju. W strukturze podmiotów zarejestrowanych w rejestrze REGON najwyższy odsetek przypadał na sekcję handlu i

napraw – 38,5%. W następnej kolejności lokowały się podmioty działalności: obsługi nieruchomości firm 11,8%, budowlanej – 11,4%, produkcyjnej – 9,8% i transportowej – 7,5%.

Pod względem zatrudnienia w budownictwie województwo świętokrzyskie utrzymuje się w granicach średniej krajowej i zajmuje 6 miejsce w kraju. Według stanu na 1 półrocze 2004 r. liczba podmiotów zarejestrowanych w sekcji „budownictwo” wynosiła 11 459.

Przedsiębiorstwa budowlane uświadamiają sobie zwiększającą się konkurencyjność na rynku i są świadome konieczności wprowadzania innowacji oraz nowych rozwiązań technologicznych i produkcyjnych, jak i zmiany sposobu organizacji i zarządzania. ¼ przedsiębiorstw budowlanych deklaruje współpracę z jednostkami B+R a połowa analizowanych jednostek śledzi na bieżąco wyniki prac badawczo-rozwojowych.

Na „Liście 100”¹ największych przedsiębiorstw budowlanych w kraju w 2003 r. przoduje kilka najważniejszych przedsiębiorstw z województwa. W rankingu firm o najwyższych przychodach ze sprzedaży w pierwszej setce w kraju znalazły się: Mitex S.A. (1 miejsce) i Echo Investment S.A. (8 miejsce) oraz Dorbud S.A. (45 miejsce). Kieleckie firmy należą też do liderów największych realizatorów powierzchni mieszkaniowej: na 2 pozycji jest Mitex S.A. (60 tys. m² powierzchni użytkowej) i na 3 pozycji – Dorbud S.A. (37,4 tys. m²). W pierwszej dwudziestce największych eksporterów budownictwa uplasował się Mitex S.A., zajmując 16 lokatę z wartością eksportu 6,3 mln zł. Z kolei Echo Investment s.A. jest jedną z największych grup kapitałowych w polskim budownictwie (7 lokata w kraju) z 53 podmiotami zależnymi w 2002 r.

Gorsze niż przeciętnie w kraju wskaźniki przyrostu liczby podmiotów, w tym małych i średnich przedsiębiorstw wynikają głównie z:

- niekorzystnej w minionym okresie struktury przemysłu, zdominowanej przez duże zakłady przemysłu ciężkiego (hutnictwo, przemysł metalowy, obronny),
- niedostatecznego wyposażenia w infrastrukturę techniczną, warunkującą pozyskiwanie inwestorów,
- niewystarczające powiązania województwa z krajowymi ośrodkami wzrostu,
- niezadowalający poziom rozwoju sieci instytucji otoczenia biznesu, w tym szczególnie funduszy pożyczkowych, gwarancyjnych i venture capital,
- niedostateczne powiązania pomiędzy sektorem naukowym i badawczym, a gospodarką.

Przemysł Województwa Świętokrzyskiego ukształtowany został w ścisłym powiązaniu z istniejącymi tu zasobami surowców skalnych, chemicznych i energetycznych oraz z wielowiekowymi tradycjami związanymi z wytwarzaniem i obróbką metali. Duże zasoby różnorodnych kopalin stanowiły i stanowią dobre zaplecze do rozwoju produkcji materiałów budowlanych. W rejonie Kielc oraz południowo-zachodniej części województwa występuje duża koncentracja przemysłu wydobywczego kopalin i przeróbki surowców skalnych, w tym wapieni dla przemysłu cementowego (Małogoszcz, Nowiny) i wapienniczego (Truskawica, Miedzianka, Bukowa). Przemysł cementowy to również północno-wschodnia część województwa (Ożarów). Na południowym obszarze województwa występują cegielnie i inne zakłady branży budowlanej, tam też ma miejsce największa w kraju produkcja wyrobów gipsowych wytwarzanych przez zakłady zlokalizowane na Ponidziu, a zwłaszcza w gminie Pińczów (Dolina Nidy, Nida-Gips, Rygips Stawiany).

Reprezentatywnym dla województwa jest także przemysł metalurgiczny, maszynowy i precyzyjny, w tym szczególnie produkcja odlewów, rur, armatury, łożysk tocznych, kotłów centralnego ogrzewania. W województwie produkuje się również stal i wyroby hutnicze (huta żelaza w Ostrowcu Świętokrzyskim). Istotną rolę odgrywa przemysł spożywczy – 16,1% produkcji sprzedanej województwa. Przemysł ten zdominowany jest przez średnie i duże prywatne zakłady. Najpręż-

¹ „Lista 100” za 2000 r. „Murator Plus” jest zestawieniem informacji (pochodzących z ankiet) o największych przedsiębiorstwach i firmach budowlanych oraz z najbliższego otoczenia budownictwa. Sporządzana od 1997 r.; źródło: E. Zawadzki, Budownictwo polskie przed przystąpieniem do Unii Europejskiej, Kancelaria Sejmu Biuro Studiów i Ekspertyz, Warszawa 2002, s. 117-124.

niej rozwijające się branże to: mięsna, mleczarska, młynarska, cukiernicza i owocowo-warzywna. Ponadto duże znaczenie mają usługi poligraficzne i kolporterskie.

Budownictwo stanowi dla Świętokrzyskiego istotną szansę rozwoju społeczno-gospodarczego. Surowce mineralne występujące w Świętokrzyskim stanowi podstawę rozwoju przemysłu mineralnego, który reprezentują znane w kraju przedsiębiorstwa takie jak: Cementownia Dyckerhoff S.A., Zakłady Przemysłu Wapienniczego „Trzuskawica” S.A., Lafarge Cement Polska S.A., Zakłady Przemysłu Gipsowego „Dolina Nidy” S.A., „NIDA-GIPS” Sp. Z o.o., Cementownia „Ożarów” S.A., Kopalnia Wapienia „MORAWICA”.

W Województwie Świętokrzyskim w ostatnich latach znacząco zmniejszył się poziom zatrudnienia w przemyśle dla przedsiębiorstw zatrudniających powyżej 9 osób z 84,9 tys. w 1999 r. do 61,7 tys. w 2003 r., co wpłynęło na wzrost wydajności pracy w tym sektorze. Największym problemem występującym w sektorze przemysłowym województwa są: słaba dostępność terenów przemysłowo-usługowych (rozproszona własność gruntów, niepełne uzbrojenie), brak przemysłu w większości małych miast oraz bariera kapitałowa będąca m. in. przejawem niskiej otwartości regionu dla inwestycji w tym sektorze gospodarki.

Dla dalszego rozwoju gospodarczego regionu niezbędne jest funkcjonowanie sieci instytucji otoczenia biznesu tj. instytucji i organizacji wspomagających i usprawniających obrót kapitału, funkcjonowanie rynku i rozwój przedsiębiorczości. Instytucje te skupione są głównie w stolicy województwa, Starachowicach oraz Ostrowcu Świętokrzyskim, natomiast wyraźny ich niedobór obserwuje się w małych miastach i na obszarach wiejskich.

Niski poziom dochodów mieszkańców jest jednym z głównych czynników wpływających na funkcjonowanie biznesu w regionie. Dochody przeliczone na 1 mieszkańca w 2002 r. były w województwie świętokrzyskim najniższe w całym kraju i wynosiły 1377,33 zł/osobę przy średniej krajowej 1663,14 zł. W latach 1995 – 2002 w 20 gminach województwa dochody te zmniejszyły się.

2.4. Rolnictwo i obszary wiejskie

Województwo ma stosunkowo korzystne w skali kraju warunki przyrodnicze dla rozwoju rolnictwa. Pod względem jakości gruntów, agroklimatu oraz warunków wodnych świętokrzyskie plasuje się na poziomie wyższym niż średnia krajowa. Ogólny wskaźnik jakości rolniczej przestrzeni produkcyjnej wynosi 69,3 przy średniej krajowej 66,6. Wyraźne jest terytorialne zróżnicowanie jakości gleb. Najlepsze gleby tj.: I, II, III klasy bonitacyjnej występują w południowo - wschodniej części województwa, natomiast w gminach północno - zachodnich przeważają gleby słabe. Najwyżej rolniczą przestrzeń produkcyjną ocenia się w powiecie kazimierskim (96,4) sandomierskim (94,1) i opatowskim (86,5), najniżej zaś w powiatach skarżyskim (49,2) i koneckim (49,4).

Obszar użytków rolnych Województwa Świętokrzyskiego wynosi 653 740 ha, co stanowi 55,9% ogólnej powierzchni województwa. Grunty orne zajmują powierzchnię 494 216 ha (75,6% użytków rolnych). Pod względem obszaru gruntów ornyczych województwo zajmuje 13 miejsce w kraju, natomiast pod względem wielkości upraw sadowniczych miejsce 4. Powierzchnia upraw sadowniczych wynosi 26 207 ha (4% użytków rolnych). Użytki zielone zajmują 133 317 ha (20,4% użytków rolnych). Wskaźnik lesistości 27,9 % sytuuje województwo na 10 miejscu w kraju. W latach 1998-2003 powierzchnia użytków rolnych zmniejszyła się o 10,7%, w tym gruntów ornyczych o 12,3%. Znacząco, bo o 26,5% wzrosła natomiast powierzchnia sadów, przy czym o ponad 50% w powiecie sandomierskim. Niska opłacalność produkcji rolniczej i trudności w zbyciu wytworzonych w gospodarstwach rolnych produktów powodują, że blisko 1/5 gruntów ornyczych stanowią grunty odłogowane i ugorowane.

Grunty rolne na terenie naszego województwa spełniają wysokie wymagania środowiskowe, oznaczające brak zanieczyszczenia nawozami i pestycydami, metalami ciężkimi i innymi zanieczyszczeniami przemysłowymi. Mimo korzystnych warunków dla rozwoju rolnictwa ekologiczne-

go, nadal ich liczba jest stosunkowo niewielka (382 gospodarstwa o łącznej powierzchni 3422,8 ha). Województwo świętokrzyskie zajmuje drugie (po małopolskim) miejsce w kraju pod względem liczby zarejestrowanych gospodarstw ekologicznych i 6 miejsce pod względem powierzchni użytków rolnych należących do tego typu gospodarstw.

Udział globalnej produkcji rolniczej wytworzonej w roku 2002 na obszarze województwa wynosi 3,7% produkcji krajowej, w tym produkcji roślinnej 4,6% a produkcji zwierzęcej 2,8%. Na obszarze województwa produkuje się ponad 10% krajowej produkcji warzyw i owoców. Głównymi uprawami rolniczymi w województwie jest uprawa zbóż - 72,2% w ogólnej powierzchni zasiewów w 2002 roku oraz ziemniaków – 12,1 %. Pod względem produkcji zwierzęcej dominuje chów trzody chlewnej, gdzie ilość na 100 ha wynosi 76,5 sztuki. Pogłowie bydła wynosi 32,9 sztuk na 100 ha, a koni 3,9.

W latach 2000-2003 udział produkcji roślinnej wzrósł z 46,3% w roku 2000 do 53,3% w roku 2003, przy czym udział produkcji warzyw i owoców wzrósł analogicznie z 25,5% do 36,6%.

W skali kraju zwiększył się udział rolniczej produkcji towarowej w produkcji globalnej z 50,1% w roku 1995 do 59,8% w roku 2000 oraz 65% w roku 2003. Brak analogicznych danych w odniesieniu do województwa świętokrzyskiego, w którym znaczna część rolników, zwłaszcza posiadających małe obszarowo gospodarstwa, prowadzi produkcję metodami tradycyjnymi, przeznaczając ją przede wszystkim na samozaopatrzenie własnych rodzin. Działalność rolniczą przeznaczoną głównie na rynek prowadzi 56515 gospodarstw rolnych (45%). W stosunku do roku 1996 liczba takich gospodarstw wzrosła o 3,2%, podczas gdy w skali kraju ich liczba zmniejszyła się o 1,9%

W roku 2003 w województwie funkcjonowało 121,5 tys. gospodarstw rolnych o powierzchni powyżej 1 ha użytków rolnych, co stanowi 6,6% ogólnej liczby gospodarstw indywidualnych w Polsce. Najwięcej, bo 67,7% stanowią gospodarstwa o powierzchni od 1,01 do 4,99 ha (w kraju 58,8%). Tylko 2,5% stanowią gospodarstwa większe niż 15 ha (w kraju 9,6%).

Wg danych wyszacowanych przez US w Kielcach na podstawie wyników Narodowego Spisu Powszechnego Ludności i Mieszkań w 2002 r. oraz Powszechnego Spisu Rolnego 2002, liczba pracujących w rolnictwie w Województwie Świętokrzyskim na koniec 2003 r. stanowi 33,4% ogólnej liczby pracujących (w skali kraju pracujący w rolnictwie stanowią 17,3 % ogólnej liczby pracujących). Spośród pozostałych województw jedynie lubelskie i podlaskie odnotowują wyższe udziały (odpowiednio: 38,4 % oraz 35,5 %).

W roku 2002 na wsi mieszkało 562,0 tys. osób w wieku 15 lat i więcej, z czego wykształceniem wyższym legitymowało się 24,5 tys. osób tj. 4,4%. W gospodarstwach domowych z użytkownikiem indywidualnego gospodarstwa rolnego lub działki rolnej wskaźnik ten wynosi 3,7%. Wykształceniem policealnym i średnim legitymuje się 22,1% a zawodowym 27,5%. Największą grupę stanowią osoby z wykształceniem podstawowym i nieukończonym podstawowym 46,7%. Ponad 27% ludności mieszkającej na wsi stanowi ludność bezrolna.

W 2002 r. na wsi mieszkało 263,2 tys. osób zaliczonych do kategorii „pracujących”, z czego 110,2 tys. osób (41,9%) to pracownicy najemni, 92,9 tys. osób (35,3%) pracowało na własny rachunek, natomiast 57,3 tys. osób (21,8%) to pomagający członkowie rodzin. Spośród pracujących mieszkańców wsi 54,2% przypada na dział rolnictwo i leśnictwo. Wg wyników Narodowego Spisu Powszechnego Ludności i Mieszkań 2002 liczba bezrobotnych na wsi wynosiła na dzień spisu (20 maja 2002) 58868 osób a stopa bezrobocia (wg BAEL) wynosiła 18,3% i była niższa od przeciętnej dla województwa wynoszącej 22,2%. W grupie ludności wiejskiej prowadzącej gospodarstwo domowe z użytkownikiem indywidualnego gospodarstwa rolnego stopa wynosiła 13,6%. Szczególnie widoczny jest problem bezrobocia w grupie tzw. ludności bezrolnej, gdzie stopa bezrobocia wynosiła w 2002 r. 36,2%. Najbardziej dotyczy on ludności o najniższym wykształceniu – podstawowym i nieukończonym podstawowym (ponad 50%), niemniej jednak nawet w grupie osób z wyższym wykształceniem blisko 11% pozostaje bez pracy.

Wg danych WUP na koniec 2002 r. na wsi zarejestrowanych było 71466 bezrobotnych, tj. 54,3% bezrobotnych w województwie.

Młodzi użytkownicy gospodarstw rolnych (do 34 lat) stanowili 26,7%. Najwyższy odsetek, bo aż 60,7% użytkowników to osoby w wieku 35-64 lat, natomiast osoby starsze w wieku 65 lat i więcej stanowiły 12,6% użytkowników gospodarstw rolnych.

Tworzenie warunków do powstawania na obszarach wiejskich pozarolniczych miejsc pracy, jest jednym z najpoważniejszych wyzwań dla polityki rozwoju województwa. Istotną barierą wielofunkcyjnego rozwoju obszarów wiejskich jest niedostatecznie rozwinięta infrastruktura techniczna i społeczna na wsi. Niedoinwestowane obszary wiejskie nie są atrakcyjne dla potencjalnych inwestorów a standard życia mieszkańców wsi jest znacznie niższy od przeciętnego.

W latach 1999-2003 obserwuje się poprawę sytuacji w zakresie rozwoju infrastruktury komunalnej na wsi, jednakże dysproporcje pomiędzy miastem i wsią są nadal znaczące.

Liczba połączeń wodociągowych prowadzących do budynków mieszkalnych na wsiach wzrosła o 25% a połączeń kanalizacyjnych o 104%. Nadal jednak utrzymuje się znaczna dysproporcja pomiędzy liczbą połączeń wodociągowych i kanalizacyjnych. Tylko 10,4% budynków mieszkalnych podłączonych do sieci wodociągowej posiada jednocześnie podłączenie do sieci kanalizacyjnej. W 2003 roku z sieci wodociągowej korzystało 68,9%, z sieci kanalizacyjnej 8,9% natomiast z sieci gazowej 8,0% mieszkańców wsi. Pod względem liczby ludności wiejskiej korzystającej z oczyszczalni ścieków świętokrzyskie zajmuje 14 miejsce w kraju.

Możliwości rozwoju obszarów wiejskich są w znacznej mierze uwarunkowane położeniem wsi względem sieci komunikacyjnej oraz dostępnością do nowoczesnych systemów łączności – telefonii stacjonarnej, komórkowej oraz internetowej. Gęstość dróg w województwie nie odbiega od przeciętnego poziomu krajowego, jednakże przepustowość dróg jest znacznie ograniczona zarówno z uwagi na wzmożony ruch samochodowy jak i niewystarczający poziom nakładów inwestycyjnych na modernizację dróg.

Województwo zajmuje ostatnie miejsce w kraju pod względem wskaźnika telefonizacji liczonego na 1000 mieszkańców (151,4), przy czym liczba abonentów na wsi stanowi zaledwie 1/3 liczby abonentów ogółem. Brak jest natomiast danych w układzie regionalnym dotyczących łączności internetowych, zwłaszcza na obszarach wiejskich.

2.5. Turystyka

Istotną dziedziną gospodarki z punktu widzenia możliwości dalszego rozwoju regionu jest turystyka. Województwo zaliczane z jednej strony do atrakcyjnych w skali kraju ze względu na walory przyrodnicze i kulturowe, z drugiej zaś strony pod względem posiadanej bazy turystycznej zajmuje przedostatnie miejsce w kraju. Na dzień 31 lipca 2003 roku w województwie znajdowało się 131 turystycznych obiektów zbiorowego zakwaterowania (15 miejsce w kraju), w tym 28 hoteli (miejsce 13 wspólnie z województwem lubelskim). Ogółem w tych obiektach znajdowało się 8478 miejsc noclegowych, z tego 2453 w hotelach. W ciągu roku łącznie we wszystkich obiektach noclegowych udzielono 567,5 tys. noclegów dla 291,3 tys. osób, w tym 29,3 tys. turystów zagranicznych. Wśród turystów zagranicznych dominują turyści niemieccy (31,82%), włosi (6,33%), brytyjscy (5,28%) oraz ukraińscy (5,09%). Turyści zagraniczni odwiedzający województwo stanowią zaledwie 0,88% liczby turystów zagranicznych przyjeżdżających do Polski.

W województwie występuje relatywnie mała liczba tanich obiektów noclegowych (domów wycieczkowych, schronisk młodzieżowych, kempingów, pól biwakowych czy kwater prywatnych) w stosunku do hoteli i pensjonatów. Problemem do rozwiązania jest podnoszenie standardów jakościowych istniejących obiektów i rozszerzenie oferty turystycznej (turystyka kwalifikowana, naukowa, szkolna, lecznicza, sakralna, agroturystyka). Duże dysproporcje występują również w rozmieszczeniu obiektów noclegowych na terenie województwa. Około 80% miejsc noclegowych znajduje się w Kielcach i północnej części województwa.

W województwie działa 329 gospodarstw agroturystycznych (stan na 31.12.2002). Większa część województwa to obszary słabo uprzemysłowione, ekologicznie czyste, które mogą zostać wykorzystane do rozwoju agroturystyki, a przede wszystkim do produkcji zdrowej żywności, która

objęta specjalnymi dopłatami występuje jako dodatkowe źródło dochodów rolników, a w efekcie podejmowanych przez nich inwestycji.

Niezaprzeczalnym atutem regionu jest to, że zalicza się on do najczystszych ekologicznie regionów Polski. Należy także podkreślić stosunkowo łatwą dostępność regionu dla potencjalnych turystów oraz bliskość dużych aglomeracji miejskich: krakowskiej, katowickiej, warszawskiej, łódzkiej.

Barierą w rozwoju turystyki jest przede wszystkim niedostateczna infrastruktura, nie tylko baza noclegowa, ale także infrastruktura komunikacyjna i infrastruktura ochrony środowiska zwłaszcza na obszarach wiejskich. Poprawa stanu dróg (zdekaptalizowanych przez duże natężenie ruchu kołowego), zwiększenie stopnia skanalizowania i oczyszczania ścieków komunalnych, budowa nowych zbiorników retencyjnych (spełniających funkcje turystyczne i przeciwpowodziowe) warunkują podwyższenie jakości oferowanych usług turystycznych.

W ostatnich latach obserwuje się rozwój nowej formy ruchu turystycznego – tzw. turystyka biznesowa. Rozwój tej nowej formy działalności jest ściśle związany z organizowaniem imprez służących promocji przedsiębiorczości lub organizowanych w formule targów.

2.6. Infrastruktura

W porównaniu z większością województw oraz regionów Unii Europejskiej istnieje wyraźna dysproporcja w zakresie wyposażenia infrastrukturalnego na niekorzyść świętokrzyskiego. W dziedzinie transportu zauważyć można dominującą rolę transportu kołowego drogowego. Co prawda w 2003 na 100 km² powierzchni województwa przypadało ok. 100 km dróg o utwardzonej nawierzchni (daje to świętokrzyskiemu miejsce w czołówce regionów), ale jedynie 50 km stanowią drogi dwujezdniowe. Również stan techniczny dróg nie jest zadowalający. Według danych Systemu Oceny Stanu Nawierzchni (SOSN) za 2003 r. tylko 25,8% sieci dróg krajowych jest w stanie dobrym, 22,6% w stanie niezadowalającym i 50,2% w stanie złym. Równie niekorzystnie kształtuje się ten stosunek odnośnie dróg wojewódzkich. Szacuje się, że około 421 km jest w stanie dobrym i zadowalającym, 150 km w stanie złym.

Sieć drogowa Województwa Świętokrzyskiego liczy 11 701 km, z czego długość dróg krajowych wynosi 732 km. Na terenie województwa brak jest autostrad. Region znajduje się również poza planowanymi korytarzami sieci autostrad. Do dróg ekspresowych zaliczone są obecne drogi krajowe nr 7 na kierunku północ – południe i droga nr 74 na kierunku wschód – zachód. System dróg krajowych w regionie zapewnia dobre połączenie z wszystkimi sąsiednimi województwami. Przepustowość tych dróg jest jednak znacznie ograniczona. Szybki rozwój motoryzacji, a tym samym wzmożony ruch samochodów zarówno osobowych jak i ciężarowych na tych drogach spowodował, iż drogi projektowane i budowane w przeszłości nie spełniają obecnych wymagań. Najbardziej obciążona jest droga krajowa nr 7, gdzie średni dobowy ruch samochodowy osiąga wartość od 8 000 do 18 500 pojazdów na dobę. Niedostateczny stan infrastruktury drogowej w regionie, w szczególności brak nowoczesnych dróg ekspresowych i autostrad, w poważny sposób utrudnia konkurencję z ościennymi województwami o lokalizację nowych inwestycji i grozi dalszą peryferyzacją świętokrzyskiego.

Obok drogowego - istotnym elementem systemu transportowego województwa świętokrzyskiego - jest transport kolejowy. Pod względem gęstości sieci kolejowej region plasuje się nieco poniżej średniej krajowej (6,2 km/100 km², podczas gdy średnia dla kraju wynosi ok. 6,4 km/100 km²).

W pełni zelektryfikowane linie stanowią najbardziej ekologiczny środek transportu zarówno pasażerskiego, jak i towarowego. Przez teren województwa świętokrzyskiego przebiega 10 linii kolejowych o całkowitej długości 722 km i pozostaje na stałym poziomie od 1999 r. Najistotniejsza dla województwa jest linia Nr 8 o ruchu pasażersko – towarowym, która umożliwia połączenie z Warszawą i północną częścią Polski oraz województwami położonymi na południu tj. małopolskim, śląskim i podkarpackim. Ponadto posiada ona duże znaczenie dla przewozów ładunków. Wy-

korzystywana jest do zaopatrzenia w węgiel elektrowni Połaniec i Kozienice oraz transportu z województwa surowców naturalnych, a także cementu i wapna.

Linia Warszawa - Kraków jest linią o ruchu pasażersko - towarowym. Umożliwia ona połączenie północnej części Polski poprzez Warszawę oraz inne większe miasta z południową częścią Polski tj. z województwem małopolskim, śląskim i podkarpackim. Ponadto, posiada duże znaczenie dla przewozu ładunków. Zaopatrywane są przez nią w węgiel elektrownie Połaniec i Kozienice oraz wywożone są z województwa surowce naturalne.

Pozostałe linie ułożone są w układzie wschód-zachód. Każda z nich pełni inną funkcję.

Przez województwo świętokrzyskie przebiega tranzytem linia LHS – wyłącznie o ruchu towarowym, stanowiąca połączenie Ukrainy z Polską, której znaczenie dla województwa może wzrastać w miarę rozwoju kontaktów handlowych z partnerami ze wschodu. Istotne znaczenie dla rozwoju gospodarczego posiadają istniejące węzły kolejowe w Kielcach, Skarżysku Kamiennej i Sędziszowie, a także jedyna na terenie centralnej Polski stacja wymiany podwozi wagonów w Sędziszowie na linii LHS.

Coraz większego znaczenia dla wzmocnienia potencjału inwestycyjnego i turystycznego województwa nabiera transport lotniczy. W Masłowie, w odległości 8,5 km od centrum Kielc, położone jest lotnisko o łącznej powierzchni 72 ha. Lotnisko w Masłowie na dzień dzisiejszy jest w stanie przyjąć tylko małe i średnie samoloty dyspozycyjne i sportowe. Ruch lotniczy może odbywać się tylko w dobrych warunkach pogodowych. Ze względu na brak środków i sprzętu lotnisko jest praktycznie niedostępne dla samolotów w okresie zimowym. Analizując stan obecny oraz prognozy w lotnictwie, rozbudowa Portu Lotniczego Kielce staje się priorytetem dla podwyższenia atrakcyjności i rozwoju regionu świętokrzyskiego. Zadanie powyższe winno być realizowane przez powołaną w tym celu spółkę z ograniczoną odpowiedzialnością „Lotnisko Kielce”.

Stan infrastruktury telekomunikacyjnej jest relatywnie słaby. Województwo świętokrzyskie zajmuje jedno z ostatnich miejsc w kraju pod względem liczby łącz na 1000 osób (248,1 łącz/na 1000 osób). W ostatnich latach utrzymywało się w województwie przyspieszone tempo rozwoju telefonii przewodowej. Wskaźnik gęstości abonenckiej na koniec grudnia 2003 roku wyniósł 36,2 abonentów na 100 mieszkańców w miastach i 15,1 na terenach wiejskich. Odpowiedni wskaźnik dla kraju wyniósł 39,7 w miastach i 19,93 na wsi. Najbardziej dynamiczny rozwój następuje w segmencie telefonii komórkowej. W 2003 roku w Polsce na 100 mieszkańców przypadało 45,6 abonentów (w 2002 r. – 36,4).

Na terenie województwa w Psarach k/Kielc działa jedyne w Polsce Centrum Usług Satelitarnych. Świadczące usługi w zakresie łączności międzykontynentalnej Centrum jest jednym z najnowocześniejszych obiektów tego typu na świecie.

W roku 2003 na terenie województwa świętokrzyskiego do sieci gazowej podłączonych było 158,5 tys. odbiorców gazu sieciowego. Długość sieci gazowej rozdzielczej na terenie województwa wynosiła 3 515,1 km. Województwo świętokrzyskie zasilane jest w gaz poprzez gazociągi wysokiego ciśnienia zlokalizowane w północnej i wschodniej jego części. Część zachodnia i południowa nie jest aktualnie uzbrojona w sieć gazową. Więcej niż połowa gmin nie jest aktualnie objętych dostawą gazu sieciowego.

W świętokrzyskim znajduje się jedna z największych w kraju, oparta na węglu kamiennym, konwencjonalna elektrownia blokowa w Połańcu, która ma znaczący udział w zabezpieczeniu potrzeb energetycznych kraju. Działające w obrębie województwa świętokrzyskiego cztery zakłady energetyczne zaopatrują w energię elektryczną 318,7 tys. odbiorców. W 2003 roku łączne zużycie energii elektrycznej przez odbiorców wyniosło 478,7 GWh, co w przeliczeniu na jednego odbiorcę daje 1502 kWh. Region świętokrzyski charakteryzuje się, więc stosunkowo niskim zużyciem energii elektrycznej, mniejszym od średniego zużycia w kraju (około 1912 kWh/odbiorcę).

Linie niskiego napięcia stanowią znaczną część wszystkich linii elektroenergetycznych na terenie województwa świętokrzyskiego. Linie te są stosunkowo wyeksploatowane i wymagają znacznych nakładów na modernizację. Niezbędna jest reelektryfikacja obszaru województwa, która musi polegać nie tylko na odnowieniu starej infrastruktury elektroenergetycznej w celu ogranicze-

nia strat przesyłowych i podniesienia jakości dostaw energii, ale również na zaopatrzeniu w energię nowych terenów inwestycyjnych przewidzianych do zabudowy na cele mieszkaniowe i gospodarcze.

Długość czynnej sieci wodociągowej w województwie wynosiła na koniec 2003 roku 10 725,6 km, co stanowiło wzrost w stosunku do 2000 roku o 15,46%. W gminach wiejskich podłączenia wodociągowe posiada niewiele ponad 60% budynków mieszkalnych. Niekorzystnie kształtują się relacje pomiędzy długością sieci kanalizacyjnej, szczególnie na obszarach wiejskich. Łączna długość sieci kanalizacyjnej w województwie na koniec 2003 roku wynosiła 2071 km. Długość ta wzrosła w stosunku do 2000 roku o 594 km.

Odsetek ludności obsługiwanej przez oczyszczalnie ścieków w województwie świętokrzyskim w % ogółu ludności wyniósł na koniec 2003 roku 45,2%, co stanowi wzrost w stosunku do roku 1999 o 13%. Jednak ciągle szereg miejscowości posiada mechaniczno-biologiczne oczyszczalnie ścieków niespełniające wymogów obowiązujących w tym zakresie od stycznia 2000 roku.

Coraz bardziej racjonalne staje się gospodarowanie odpadami. Ilość odpadów z wyłączeniem odpadów komunalnych wytworzonych w ciągu roku na 1 km² zmniejszyła się od 2000 do końca 2003 roku o 26,6%.

Podstawowym sposobem unieszkodliwiania odpadów komunalnych w województwie jest ich składowanie na składowiskach. W województwie świętokrzyskim funkcjonuje 30 składowisk odpadów komunalnych, w tym 7 w miastach, zaś 23 na wsi.

Odpady z sektora gospodarczego przeznaczone do składowania są to w większości odpady inne niż niebezpieczne i składowane są przede wszystkim na składowiska będących własnością wytwórców odpadów. Największy udział, w ogólnej ilości wytwarzanych rocznie odpadów w sektorze gospodarczym, mają odpady nieorganiczne z procesów termicznych (mieszanki popiołowo-zużłowe oraz odpady stałe z oczyszczania gazów odlotowych) pochodzące głównie z elektrowni, hutnictwa żelaza i stali. Na terenie województwa świętokrzyskiego funkcjonuje 8 składowisk odpadów z sektora gospodarczego, w tym eksploatowanych jest 7. Ponadto od sierpnia 2004 r. funkcjonuje w miejscowości Dobrów w gminie Tuczępy składowisko odpadów niebezpiecznych przeznaczone do składowania wyrobów zawierających azbest.

2.7. Nauka i edukacja

W województwie świętokrzyskim na przestrzeni lat 1999-2002 obserwuje się zmniejszanie liczby uczących się we wszystkich typach szkół, co spowodowane jest głównie tendencjami demograficznymi. Liczba ta zmalała z 264,6 tys. w roku 1999 do 245,1 tys. osób, tj. o blisko 10%. Pozytywnie ocenia się zmiany w strukturze kształcenia ponadpodstawowego skutkujące zmniejszeniem udziału uczących się w zasadniczych szkołach zawodowych i wzrostem udziału uczących się w szkołach średnich kończących się egzaminem maturalnym. Problemem pozostaje zróżnicowanie poziomu kształcenia pomiędzy wsią i miastem, niedostosowanie bazy materialnej szkolnictwa na wsi i zbyt niska dostępność młodzieży pochodzącej z obszarów wiejskich do liceów ogólnokształcących i profilowanych stwarzających absolwentom możliwość kontynuowania nauki na poziomie wyższym.

Na terenie województwa świętokrzyskiego funkcjonuje 14 wyższych uczelni o zróżnicowanym profilu kształcenia. W roku akademickim 2003/2004 w regionie studiowało 65 359 osób, w tym na studiach dziennych 22 206. Liczba studentów w przeliczeniu na 10 000 mieszkańców plasuje województwo na 6 miejscu w kraju.

Pełnozatrudniona kadra naukowa to 1909 osób (2003 r.), w tym 509 samodzielnych pracowników nauki.

Wśród ludności województwa powyżej 15 roku życia aż 32,1% stanowią osoby z wykształceniem gimnazjalnym, podstawowym, lub niepełnym podstawowym. Ponad jedna czwarta mieszkańców regionu (25,48%) posiada wykształcenie zasadnicze zawodowe, zaś 30,7% - policealne lub

średnie. Osoby z wyższym wykształceniem to 11,74% ogółu ludności powyżej 15 roku życia. Stanowi to wynik nieznacznie lepszy od średniej krajowej (11,46%).

Najwięcej osób z wykształceniem wyższym jest w miastach. Najmniej – w gminach Imielno, Bejsce i Waśniów – ok. 2-2,5%. Podobnie sytuacja wygląda dla osób z wykształceniem policealnym i średnim. W gminach wiejskich zamieszkuje natomiast najwięcej osób z wykształceniem zawodowym i podstawowym. W wielu gminach liczba osób z nieukończonym wykształceniem podstawowym sięga 10-15%, a liczba osób z wykształceniem podstawowym stanowi ok. 50% całej ludności (np. Imielno, Czarnocin, Smyków).

W wydatkach na oświatę i wychowanie województwo świętokrzyskie plasuje się na 12 miejscu w kraju. W 2002 roku wydano na ten cel 562 zł na osobę, przy średniej krajowej wydatków – 594 zł/osobę.

Liczba podmiotów REGON związanych z edukacją na 1000 osób plasuje region na 13 miejscu (1,68 przy średniej krajowej 1,88). W strukturze województwa wyraźnie widać gminy (ośrodki) o dużej koncentracji takich firm, gdzie wskaźnik nasycenia waha się od 0,55 do 3,13.

Według stanu na 2003 r. około 22,5% gospodarstw domowych w województwie posiadało komputer, w tym 8,1% z dostępem do internetu. Obydwa wskaźniki plasują świętokrzyskie na ostatnim miejscu w kraju. Pod względem zakresu wykorzystania internetu w poszczególnych województwach mierzonego Indekssem Penetracji Internetu, Województwo świętokrzyskie również znajduje się na ostatnim miejscu w kraju (współczynnik IPI dla świętokrzyskiego wynosi 47%).

2.8. Kultura, ochrona dziedzictwa kulturowego

Województwo świętokrzyskie zajmuje 14 pozycję w kraju ze względu na liczbę bibliotek i filii (304 w regionie – 8727 w kraju), a ze względu na księgozbiór na 1000 mieszkańców zajmujemy 12 lokatę (3 391 w województwie na 3 513 w kraju). Znacząca część bibliotek, bo 77%, znajduje się na wsi. Liczba czytelników bibliotek publicznych nieznacznie wzrasta i obecnie wynosi 201 osób na 1000 ludności.

Zaledwie trzy z 183 teatrów i instytucji muzycznych działających w 2003 r. w Polsce swą siedzibę miało w województwie świętokrzyskim. Na 1000 mieszkańców przypada 165 widzów i słuchaczy, co daje nam 13 miejsce wśród innych regionów.

Wśród 665 muzeów w kraju na terenie województwa funkcjonuje 22, z czego 15 jest instytucjami samorządowymi. W 2003 r. odnotowano 413 300 zwiedzających, co lokuje region na 13 miejscu w Polsce. W województwie działają 22 kina na 589 w kraju (14 miejsce) przy liczbie widzów na jedno kino wynoszącej 16 747 (11 miejsce).

W województwie świętokrzyskim znajduje się 127 domów i ośrodków kultury, klubów i świetlic, z czego 59% na wsi. Na 3716 tego typu instytucji działających w kraju, daje to świętokrzyskiemu 14 pozycję w Polsce.

Wg danych opublikowanych przez Ministerstwo Kultury (źródło: Narodowa Strategia Kultury) w województwie świętokrzyskim rażąco niskie są wskaźniki nakładów finansowych jednostek samorządu terytorialnego na kulturę w przeliczeniu na liczbę ludności. W 2002 r. wskaźnik ten wynosił 49 PLN, co daje województwu ostatnie miejsce w kraju. Podobną ocenę uzyskało świętokrzyskie pod kątem oceny dostępności kultury w województwie.

2.9. Ochrona zdrowia

Stacjonarna opieka zdrowotna w województwie świadczona jest przez 20 szpitali ogólnych, 2 szpitale psychiatryczne, 8 zakładów opiekuńczo-leczniczych, 1 zakład pielęgnacyjno - opiekuńczy oraz 3 hospicja.

Pod względem liczby łóżek w szpitalach przypadających na 10 tys. mieszkańców województwo zajmuje 10 miejsce w kraju, wskaźnik województwa - 46,4 łóżek na 10 tys. mieszkańców

jest o 2,3 niższy od średniej krajowej. Powyższe dane nie odzwierciedlają jednak rzeczywistych różnic w jakości i dostępie do usług medycznych, a szczególnie w dostępie do lekarzy specjalistów oraz badań diagnostycznych. W świętokrzyskim na jeden punkt mammografii lub jeden zestaw angiografii przypada dwukrotnie więcej osób niż średnio w kraju. Województwo nie dysponuje m.in. wydzielonymi łózkami dla osób uzależnionych od środków psychoaktywnych.

Na terenie województwa świętokrzyskiego znajduje się 387 zakładów opieki zdrowotnej. Wśród nich ponad połowę stanowią niepubliczne zakłady opieki zdrowotnej, których liczba stale wzrasta. Liczba zatrudnionego podstawowego personelu medycznego ulega systematycznemu zmniejszaniu.

W roku 1999 zakłady opieki zdrowotnej zostały przekazane samorządom terytorialnym, w tym także tzw. inwestycje wieloletnie realizowane ze środków budżetu państwa. W skali województwa obserwuje się niedofinansowanie infrastruktury ochrony zdrowia. Sytuacja finansowa samorządów wpłynęła na ograniczenie tempa i zakresu prowadzonych zadań inwestycyjnych. Stabilność lub wzrost przychodów jednostek ochrony zdrowia daje się zauważyć jedynie w miastach – siedzibach gmin. Natomiast pewna stagnacja a nawet regres widoczny jest w gminach wiejskich, szczególnie znacznie oddalonych od dużych ośrodków.

W skali województwa można zaobserwować nie dofinansowanie w zakresie podstawowej ochrony zdrowia i opieki społecznej. Stabilność lub wzrost przychodów jednostek ochrony zdrowia daje się zauważyć jedynie w miastach – siedzibach gmin. Natomiast pewna stagnacja a nawet regres widoczny jest w gminach wiejskich, szczególnie znacznie oddalonych od dużych ośrodków.

Ważną dziedziną ochrony zdrowia w województwie jest lecznictwo uzdrowiskowe. Na terenie województwa świętokrzyskiego znajduje się 11 sanatoriów z 1493 łózkami oraz 2 szpitale uzdrowiskowe z 588 łózkami (odpowiednio 7 i 6 pozycja w kraju). W województwie świętokrzyskim rocznie leczy się ponad 6% pacjentów objętych w Polsce lecznictwem uzdrowiskowym. Infrastruktura lecznictwa uzdrowiskowego zlokalizowana jest głównie na terenie powiatu buskiego – w Busku-Zdroju i Solcu-Zdroju. W miejscowościach tych lecznictwo realizowane jest zarówno systemem sanatoryjnym jak i ambulatoryjnym, kuracjusze mają możliwość skorzystać z zakładu przyrodoleczniczego oraz rehabilitacji, a także fizykoterapii. W latach 2000-2003 liczba kuracjuszy wzrosła o ponad 3,3 tys. osób.

Niekorzystne tendencje demograficzne, w tym starzenie się społeczeństwa a jednocześnie wysoka liczba bezrobotnych, niskie dochody i trudna sytuacja na rynku pracy powodują, że coraz większa liczba mieszkańców zmuszona jest do korzystania z różnych form pomocy społecznej, w tym w domach opieki społecznej.

W roku 2003 działało na terenie województwa świętokrzyskiego 36 placówek pomocy społecznej. Liczba miejsc ogółem w tych placówkach wynosi 3 443, co stanowi wzrost w stosunku do roku 1999 o około 18%. Według stanu na dzień 31 grudnia 2003 roku w domach tych przebywało 3 447 mieszkańców, natomiast liczba oczekujących wynosiła 682 osoby. Świętokrzyskie należy do grupy województw o najwyższym procencie ludności korzystającej z pomocy społecznej.

W 1999 roku domy opieki społecznej zostały przekazane samorządom powiatowym, które nie były finansowo przygotowane do rozbudowy i wyposażenia tych placówek. Istnieją duże potrzeby dokończenia rozpoczętych zadań dotyczących budowy i modernizacji placówek, zwłaszcza poza dużymi i średnimi miastami.

Na dzień dzisiejszy żadna z funkcjonujących na terenie województwa placówek nie osiągnęła pełnego standardu usług. Wszystkie posiadają programy naprawcze i dążą do ich realizacji. W ramach tych programów przewiduje się szereg prac remontowych, modernizacyjnych oraz zakup niezbędnego wyposażenia. Kontynuacja zadań pozwoli w przyszłości na spełnienie standardów jakościowych stawianych placówkom opieki społecznej.

2.10. Mieszkalnictwo

Według „Raportu z wyników spisu powszechnego” w 2002 r. w województwie świętokrzyskim zasoby mieszkaniowe wynosiły 404,7 tys. mieszkań o powierzchni użytkowej 28 111,6 tys. m² i 1 454,55 tys. izb. Przyrost liczby mieszkań w okresie od ostatniego spisu powszechnego wyniósł 44 tys., tj. 12,2%. Zasoby mieszkaniowe województwa świętokrzyskiego stanowiły 3,3% łącznych zasobów mieszkaniowych kraju.

Mieszkania zamieszkałe wykazane przez spis obejmują 383,2 tys. mieszkań o powierzchni użytkowej 26 781 tys. m² i 1 388,2 tys. izb. Mieszkania zamieszkałe stanowią 92,7% ogółu mieszkań. Nieco ponad połowa (51,3%) mieszkań zamieszkałych znajduje się w miastach (w porównaniu z poprzednim spisem wartość ta wzrosła o 4,8%). Wzrasta również udział ludności mieszkającej w miastach.

W latach 1989-2002 odnotowano wyższą dynamikę przyrostu powierzchni użytkowej mieszkań, liczby izb i liczby mieszkań w zasobach zamieszkałych stale na terenach miejskich. Należy jednak podkreślić, że na terenach wiejskich w tym okresie również nastąpił znaczący przyrost izb i powierzchni użytkowej, pomimo zmniejszenia się liczby mieszkań zamieszkałych i liczby ludności w mieszkaniach.

Wojewódzki wskaźnik zaludnienia mieszkań jest o 0,14 wyższy od przeciętnego w kraju, co oznacza, że nasze mieszkania są bardziej zaludnione – pod względem liczby osób przypadających na 1 mieszkanie plasujemy się na 12 pozycji w kraju. Niższy od wojewódzkiego (3,39) wskaźnik zaludnienia odnotowano w mieście Kielce, powiecie skarżyskim i powiecie ostrowieckim. Przeciętna powierzchnia użytkowa 1 mieszkania jest natomiast wyższa o 1,6 m² od przeciętnej krajowej, co daje nam 7 miejsce w kraju. Jednakże przeciętna powierzchnia użytkowa przypadająca na 1 osobę jest jeszcze o 0,4 m² niższa niż przeciętna krajowa.

2.11. Warunki życia i bezpieczeństwa

Poziom życia mieszkańców poszczególnych regionów określają relacje zachodzące między ogółem zasobów ludzkich a sferą gospodarki wraz z jej otoczeniem społeczno-instytucjonalnym. Ogólny poziom życia mieszkańców jest wyznaczany przez takie kryteria, jak: poziom zatrudnienia, poziom wynagrodzeń, struktura gospodarstw domowych oraz skala i rodzaj problemów społecznych.

Wskaźnik zatrudnienia jest podstawowym miernikiem rzeczywistego zaangażowania ludności w procesie pracy. W województwie w 2002 r. wskaźnik ten kształtował się na poziomie 43,8% i był wyższy o 0,1 pkt w stosunku do wskaźnika krajowego. Względnie niski jest poziom zaangażowania zawodowego kobiet. Wskaźnik zatrudnienia dla kobiet wynosi 39,1% i był niższy od tego samego wskaźnika dla populacji mężczyzn o 9,7%.

Bardzo ważnym czynnikiem, mającym wpływ na kształtowanie się wskaźnika zatrudnienia jest wiek. Najniższy wskaźnik zatrudnienia występuje w grupie wiekowej 15-24 lata (24% dla mężczyzn i 18,4% dla kobiet). Poziom najwyższy natomiast występuje wśród osób reprezentujących grupę wiekową 35-44 lata (73,8% dla mężczyzn i 70,5% dla kobiet).

Jedną z najbardziej istotnych cech warunkujących jakość kwalifikacji i poziom przygotowania zawodowego jest wykształcenie. Najwyższy poziom zatrudnienia występuje w odniesieniu do osób z wykształceniem wyższym. Zatrudnionych jest 73,5% wszystkich osób o tym poziomie wykształcenia. Najniższy poziom zatrudnienia ma miejsce wśród osób z wykształceniem podstawowym ukończonym i nieukończonym. Wskaźnik zatrudnienia w tej grupie wynosi 24,1%.

Ogólny poziom wynagrodzeń w regionie utrzymuje się na poziomie średnich wskaźników krajowych. Największe różnice wynagrodzeń w sektorze przedsiębiorstw między województwem świętokrzyskim a średnim poziomem krajowym występują w obsłudze nieruchomości, firm i nauce, handlu i naprawach. Najmniejsze różnice w poziomie wynagrodzeń występują w dziedzinie budownictwa oraz przemysłu.

Poziom życia mieszkańców regionu i skalę problemów społecznych w sposób najbardziej widoczny odzwierciedla analiza gospodarstw domowych. Gospodarstwo domowe definiowane jest jako zespół osób wspólnie zamieszkujących i utrzymujących się. W grupie gospodarstw domowych wyodrębnia się gospodarstwa jednoosobowe, które tworzą osoby samotne oraz mieszkające z innymi, ale utrzymujące się oddzielnie.

Struktura gospodarstw domowych według głównego źródła utrzymania stanowi źródło informacji na temat ogólnej liczby gospodarstw domowych oraz ich źródła utrzymania: pracy i źródeł nie zarobkowych. Ponadto liczba osób na utrzymanie w gospodarstwie domowym w dużej mierze determinuje poziom życia członków i jest składnikiem ogólnej oceny standardu życia mieszkańców. Główne źródło utrzymania osoby jest traktowane jako źródło przynoszące jej największy dochód. Zdecydowanie większa od średniego wskaźnika krajowego jest w województwie liczba gospodarstw domowych utrzymujących się z pracy w rolnictwie. Praca w rolnictwie jest głównym źródłem utrzymania dla 9,3% ogółu gospodarstw domowych (o 3,5% więcej niż średnio w kraju). Praca poza rolnictwem jest głównym źródłem utrzymania dla 41% wszystkich gospodarstw domowych, o 5,1% mniej niż średnio w kraju. Liczba gospodarstw utrzymujących się z nie zarobkowych źródeł (m.in. emerytury, renty) jest o 3,4% większa od średniej krajowej. Mniej o 1,2% w stosunku do średnich wskaźników krajowych jest gospodarstw pozostających na utrzymaniu innych osób. W grupie osób uzyskujących dochody z pracy zdecydowana większość jest w wieku produkcyjnym mobilnym. W grupie osób utrzymujących się z nie zarobkowych źródeł utrzymania przeważają osoby w wieku poprodukcyjnym, natomiast wśród osób pozostających na utrzymaniu dominują osoby w wieku przedprodukcyjnym.

Wskaźnikiem uzupełniającym, dotyczącym standardu życia gospodarstw domowych oraz ogólnego poziomu życia mieszkańców, jest wskaźnik warunków mieszkaniowych, uwzględniający przeciętną liczbę osób i przeciętną powierzchnię użytkową mieszkań. W województwie przeciętna liczba osób przypadających na jedno mieszkanie, zarówno w miastach, jak i na wsi, jest wyższa od średniej krajowej. Większa jest także przeciętna powierzchnia użytkowa mieszkań, podczas gdy przeciętna powierzchnia przypadająca na jedną osobę jest nieco mniejsza od średniego wskaźnika krajowego.

2.12 Pomoc społeczna

Ilościowy i jakościowy poziom świadczeń z zakresu pomocy społecznej ukazuje skalę i rodzaj problemów społecznych w regionie, co ma znaczący wpływ na warunki realizacji polityki dotyczącej zasobów ludzkich. Z roku na rok wzrasta liczba osób i rodzin korzystających z pomocy społecznej. Powiększające się obszary rzeczywistych i potencjalnych zagrożeń społecznych mają związek z obniżeniem się poziomu życia, jaki nastąpił w ostatnich latach w wyniku spowolnienia tempa wzrostu gospodarczego kraju. Zmiany struktury lokalnej gospodarki powodują obniżenie przeciętnego poziomu życia, a w konsekwencji rozszerzanie się obszarów ubóstwa i nasilenie negatywnych zjawisk społecznych.

W roku 2002 w stosunku do 2001 odnotowano wzrost wydatków na świadczenia w ramach pomocy społecznej. Wynika to z konieczności niwelowania skutków niepokojących zjawisk społecznych. Wielkość udzielanej pomocy w stosunku do potrzeb jest jednak niewystarczająca, a jej formy oparte są głównie na środkach pochodzących z administracji rządowej, w ramach realizowanych zadań zleconych samorządom. Udział środków własnych samorządu uzależniony jest od sytuacji finansowej poszczególnych gmin.

Najczęstszym powodem przyznania pomocy było bezrobocie. Drugą przyczynę stanowiło ubóstwo, a trzecią niepełnosprawność osób. Znaczącą kategorią problemową jest bezradność w sprawach opiekuńczo-wychowawczych. Najmniej liczne przypadki przyznania pomocy wynikały z konieczności udzielenia pomocy postpenitencjarnej.

3. Podstawowe problemy w województwie:

- niski poziom urbanizacji i niewystarczający rozwój miast, warunkujący pełnienie przez nie funkcji ponadregionalnych,
- niekorzystne zmiany demograficzne, prowadzące do „starzenia się” społeczeństwa,
- wysoka stopa bezrobocia (21,9%) w województwie, szczególnie na obszarach wiejskich,
- niski PKB per capita (12 miejsce w kraju),
- w strukturze gospodarczej regionu dominują mało efektywne działy produkcji,
- niedostateczne wyposażenie w infrastrukturę techniczną, zwłaszcza na obszarach wiejskich, warunkującą pozyskiwanie inwestorów,
- niewystarczające powiązania województwa z krajowymi ośrodkami wzrostu,
- niezadowalający poziom rozwoju instytucji otoczenia biznesu, w tym szczególnie funduszy pożyczkowych, gwarancyjnych i venture capital,
- niedostateczne powiązania pomiędzy sektorem naukowym i badawczym a gospodarką,
- niska otwartość regionu dla inwestycji w przemyśle,
- niski poziom dochodów mieszkańców jako główny czynnik wpływający na funkcjonowanie biznesu w regionie,
- bardzo zły stan infrastruktury technicznej (transportowej, ochrony środowiska, gazowej, energetycznej),
- niedostateczny rozwój infrastruktury telekomunikacyjnej w kontekście możliwości wykorzystania sieci światłowodowych do przesyłu danych i Internetu,
- położenie województwa poza planowanym układem autostrad oraz ograniczenie w województwie tras szybkiego ruchu do drogi S7 może spowodować peryferyzację regionu,
- osłabienie konkurencyjności regionu pod względem inwestycyjnym, spowodowane niskim poziomem rozwoju zasobów ludzkich i warunków rozwoju przedsiębiorczości,
- wysoki rozdzźwięk między dużym zaludnieniem terenów wiejskich w południowej części województwa a małymi możliwościami migracji ludności do miast tego obszaru,
- barierą wielofunkcyjnego rozwoju obszarów wiejskich jest niedostatecznie rozwinięta infrastruktura techniczna i społeczna na wsi a niedoinwestowane obszary wiejskie nie są atrakcyjne dla potencjalnych inwestorów,
- standard życia mieszkańców wsi obniża się w porównaniu do przeciętnego standardu życia,
- postępująca degradacja zabytków,
- niedostateczny poziom finansowania kultury.

4. Analiza SWOT

Gospodarka, innowacyjność

Mocne strony/Potencjal	Słabe strony/Problemy
<ul style="list-style-type: none"> -liczące się w skali kraju złoża kopalin mineralnych wykorzystywanych do produkcji podstawowych materiałów budowlanych, -znacząca baza materialna przemysłu zróżnicowanego działowo i branżowo, wysoki stopień koncentracji istotnych działów przemysłu, -bogate tradycje związane z przemysłem, głównie wydobywczym i przetwórczym surowców mineralnych i metali, -sytuuje się kilka znaczących w skali kraju firm budowlanych, 	<ul style="list-style-type: none"> brak regionalnej sieci powiązań między gospodarką i nauką, sprzyjającej rozwojowi przedsiębiorczości i zasobów ludzkich, niski poziom PKB per capita (12 lokata w kraju), brak konsekwencji w tworzeniu instytucji doradztwa w dziedzinie przedsiębiorczości, niekorzystna struktura gospodarki regionu, dominują mało efektywne działy produkcji, niskie nakłady inwestycyjne, niska zdolność przedsiębiorstw do tworzenia i wdrażania nowych technologii, niedostateczne wyposażenie w infrastrukturę techniczną, warunkującą pozyskiwanie inwestorów,
Szanse	Zagrożenia
<ul style="list-style-type: none"> -tworzenie regionalnych systemów innowacyjnych, opartych na współpracy regionalnych instytucji akademickich, i naukowo-badawczych z lokalną gospodarką, -wysoka dynamika PKB per capita zbliżona do poziomu krajowego, -wzrost nakładów inwestycyjnych na działalność innowacyjną, -wysoka aktywność inwestycyjna w jednostkach samorządu terytorialnego, -dogodna pozycja geograficzna regionu w dobrze rozwiniętym otoczeniu, co powinno sprzyjać aktywizacji przestrzeni ekonomicznej województwa, -czytelne predyspozycje i tradycje gospodarcze poszczególnych części województwa stanowiące podstawę wielokierunkowego rozwoju, -wykorzystanie technologii ICT, 	<ul style="list-style-type: none"> - osłabienie konkurencyjności regionu pod względem inwestycyjnym, spowodowane niskim poziomem rozwoju zasobów ludzkich i warunków rozwoju przedsiębiorczości,

Zasoby ludzkie, edukacja, zagadnienia społeczne i zdrowie

Mocne strony/Potencjal	Słabe strony/Problemy
<ul style="list-style-type: none"> -dobrze rozwinięta sieć placówek szkoleniowych i instytucji kształcenia ustawicznego, -posiadanie dobrze wykształconej kadry dla przemysłu i innych dziedzin gospodarki, -dobrze rozwinięte zaplecze naukowe, głównie w dziedzinie nauk technicznych oraz stosunkowo dobrze rozwinięta sieć wyższego szkolnictwa biznesowego, -istniejący i stale wzrastający potencjał kadr kwalifikowanych dla przemysłu i innych dziedzin gospodarki rynkowej, kształcony w wyższych uczelniach w regionie, -działalność Świętokrzyskiego Centrum Onkologii i Świętokrzyskiego Centrum Kardiologii, 	<ul style="list-style-type: none"> - spadek przyrostu naturalnego oraz silna migracja jako niekorzystne trendy demograficzne, - malejąca liczba ludności w wieku przedprodukcyjnym i rosnąca liczba ludności w wieku poprodukcyjnym jako wyraźna oznaka „starzenia się” społeczeństwa, - niedostosowany system szkolnictwa ponadpodstawowego do potrzeb rynku pracy, - nierówność szans kształcenia i zatrudnienia osób zamieszkałych na terenach wiejskich i w małych miastach, - wysoki rozdział między dużym zaludnieniem terenów wiejskich w południowej części województwa a małymi możliwościami migracji ludności do miast tego obszaru, - niedostateczna oferta usług w zakresie poradnictwa zawodowego, pośrednictwa pracy, szkoleń dla rozpoczynających własną działalność gospodarczą, - niewystarczająco rozwinięty ośrodek akademicki w Kielcach w porównaniu ze stolicami innych województw (brak uniwersytetu, niewystarczająca dywersyfikacja kierunków kształcenia, w tym na poziomie magisterskim), - niekorzystna struktura wykształcenia ludności, zwłaszcza na wsi, - wysokie bezrobocie, zwłaszcza wśród młodzieży na obszarach wiejskich, - niewystarczająco rozwinięta baza lokalowa i techniczna szkolnictwa zawodowego, - niski poziom dochodów mieszkańców, - niewystarczające wyposażenie placówek opieki zdrowotnej w najpotrzebniejszy sprzęt medyczny,

Szanse	Zagrożenia
<p>-dalszy rozwój sieci jednostek i instytucji badawczo – szkoleniowych kształcących kadry dla regionalnej gospodarki,</p> <p>-podnoszenie poziomu wykształcenia mieszkańców województwa, stanowiących zaplecze dla rozwoju lokalnej przedsiębiorczości i ogólnego poziomu rozwoju zasobów ludzkich,</p> <p>-podniesienie jakości i dostępności zatrudnienia w regionie,</p> <p>-uelastycznienie i zwiększenie poziomu mobilności zawodowej zasobów ludzkich,</p> <p>-dobre warunki dla rozwoju lecznictwa uzdrowiskowego i ośrodków leczniczo-wypoczynkowych – źródła wód mineralnych w Busko-Zdroju i Solcu-Zdroju,</p>	<p>- połączenie niekorzystnych tendencji demograficznych, związanych ze starzeniem się społeczeństwa z ujemnym saldem migracji i ekonomicznie uwarunkowanym odpływem ludzi młodych poza granice regionu,</p> <p>- dalszy wzrost poziomu bezrobocia powodowany niewystarczającym poziomem wykształcenia, umiejętności zawodowych i mobilności mieszkańców,</p>

Infrastruktura drogowa i ochrony środowiska, aspekty przestrzenne

Mocne strony/Potencjal	Słabe strony/Problemy
<p>korzystne warunki rozwoju urbanizacji, sprzyjająca alokacja przestrzenna miast, optymalne relacje wielkości miast, położenie w centralnej części kraju w pobliżu wielkich aglomeracji miejskich: Kraków, Warszawa, Łódź, dobry przestrzennie wewnątrzregionalny układ komunikacyjny</p> <p>posiadanie lotniska w Masłowie,</p> <p>jedyne w Polsce Centrum Usług Satelitarnych w Psarach k/Kielc,</p> <p>duże znaczenie konwencjonalnej elektrowni w Połańcu w zabezpieczeniu potrzeb energetycznych kraju,</p>	<p>niski poziom urbanizacji i niewystarczający rozwój miast, warunkujący pełnienie przez nie funkcji ponadregionalnych,</p> <p>niewystarczające powiązanie województwa z krajowymi ośrodkami wzrostu,</p> <p>niezadowalający stan techniczny i parametry większości dróg, położenie poza transeuropejskimi korytarzami transportowymi i brak odcinków dróg zaliczonych do sieci TINA,</p> <p>brak zewnętrznych środków finansowych na modernizację lotniska, kolei i dróg krajowych (w tym na terenie miasta Kielce), niewystarczająco rozwinięta sieć nowoczesnej infrastruktury technicznej w mniejszych miastach i na obszarach wiejskich,</p> <p>nie modernizowana od 1999 r. infrastruktura kolejowa,</p> <p>słabe wyposażenie regionu w sieć gazową</p> <p>niezbędna reelektryfikacja obszaru województwa,</p> <p>niewystarczające wyposażenie województwa w infrastrukturę ochrony środowiska,</p>
Szanse	Zagrożenia
<p>modernizacja układu dróg i linii kolejowych, powinno sprzyjać otwarciu ekonomicznemu we wszystkich kierunkach,</p> <p>wzrastające znaczenie przebiegającej przez region linii tranzytowej LHS – możliwość rozwoju kontaktów handlowych z partnerami ze wschodu,</p> <p>rozbudowa lotniska w Masłowie jest szansą na rozwój gospodarczy w regionie,</p>	<p>położenie województwa z dala od planowanego układu autostrad oraz ograniczenie tras szybkiego ruchu do drogi E7 może spowodować peryferyzację regionu,</p> <p>zbyt mała ilość dróg przewidzianych w dokumentach rządowych jako drogi ekspresowe w perspektywie braku autostrad na obszarze województwa i odsunięte w czasie ich dostosowanie do odpowiednich parametrów,</p> <p>koncentracja środków w ramach ERDF i Funduszu Spójności na obszarach spoza województwa w zakresie dróg krajowych i kolei,</p>

Rozwój obszarów wiejskich, rolnictwo

Mocne strony/Potencjal	Słabe strony/Problemy
<p>- dobre warunki glebowe i klimatyczne oraz znaczący potencjał produkcji rolnej i ogrodniczej w południowo-wschodniej części województwa,</p> <p>- znaczący w skali kraju potencjał produkcji sadowniczej, zwłaszcza w powiatach sandomierskim i opatowskim,</p> <p>- grunty rolne nie zanieczyszczone nawozami, pestycydami, metalami ciężkimi i innymi zanieczyszczeniami przemysłowymi,</p>	<p>- rozdrobnienie gospodarstw rolnych i słaba ich kondycja ekonomiczna,</p> <p>- niewystarczająco rozwinięta samoorganizacja producentów rolnych,</p> <p>- niska opłacalność produkcji rolniczej i trudności w zbyciu,</p> <p>- duże dysproporcje w zakresie rozwoju infrastruktury komunalnej pomiędzy miastem a wsią,</p>
Szanse	Zagrożenia
<p>- możliwości rozwoju przetwórstwa płodów rolnych, zwłaszcza sadownictwa i ogrodnictwa we wschodniej i</p>	<p>- pogłębienie peryferyzacji terenów wiejskich na skutek braku regionalnych rozwiązań w zakresie wspierania rozwoju i kształce-</p>

<p>południowej części województwa,</p> <ul style="list-style-type: none"> - korzystne warunki dla rozwoju rolnictwa ekologicznego, - możliwość rozwoju obszarów wiejskich są w znacznej mierze uwarunkowane położeniem wsi względem sieci komunikacyjnej oraz dostępnością do nowoczesnych systemów łączności, 	<p>nia zawodowego mieszkańców wsi,</p> <ul style="list-style-type: none"> - wysoki rozdział między dużym zaludnieniem terenów wiejskich w południowej części województwa a małymi możliwościami migracji ludności do miast tego obszaru, - barierą wielofunkcyjnego rozwoju obszarów wiejskich jest niedostatecznie rozwinięta infrastruktura techniczna i społeczna na wsi a niedoinwestowane obszary wiejskie nie są atrakcyjne dla potencjalnych inwestorów - standard życia mieszkańców wsi obniża się w porównaniu do przeciętnego standardu życia,
--	---

Turystyka i ochrona dziedzictwa kulturowego

Mocne strony/Potencjał	Słabe strony/Problemy
<ul style="list-style-type: none"> - atrakcyjne turystycznie położenie geograficzne województwa świętokrzyskiego, jego dziedzictwo kulturowe, historyczne miejsca i atrakcje dla zwiedzających, - 66% ogólnej powierzchni województwa objęta jest różnego rodzaju formami ochrony przyrody, co daje szansę dla rozwoju turystyki i agroturystyki, - dobry stan środowiska, duże kompleksy leśne i atrakcyjne zbiorniki wodne, - źródła wód mineralnych - rozwój różnych form turystyki, a w szczególności dynamiczny rozwój turystyki rowerowej i agroturystyki, - dynamiczny rozwój Targów Kielce jako jednostki wspierającej rozwój gospodarczy regionu, głównie turystyki biznesowej i konferencyjnej, - popularność regionu jako celu wycieczek szkolnych, praktyk studenckich oraz grupowych i indywidualnych przyjazdów turystycznych związanych z turystyką aktywną i kwalifikowaną, - bogate dziedzictwo kulturowe regionu, - bogato reprezentowana tradycyjna kultura i sztuka ludowa (ośrodki rękodzieła artystycznego - garncarstwo, kowalstwo, rzeźba, twórcy ludowi, liczne zespoły folklorystyczne), - dobrze rozwinięta sieć instytucji upowszechniania kultury, szczególnie ośrodków kultury i bibliotek w gminach, - potencjał rozwojowy związany z wykwalifikowaną kadrą instytucji kultury, - wyposażenie instytucji kultury we własną infrastrukturę, 	<ul style="list-style-type: none"> - brak taniej bazy noclegowej dla zorganizowanych grup turystycznych, - brak kompleksowego oznakowania turystycznego wg norm Unii Europejskiej (brązowe tablice), - niska świadomość niektórych samorządów lokalnych co do celowości inwestycji w turystyce, - duże dysproporcje w rozmieszczeniu obiektów noclegowych na terenie województwa, - niski poziom nakładów finansowych na kulturę, - słabo rozwinięta sieć instytucji artystycznych, galerii sztuki, szkół artystycznych, - zły stan techniczny infrastruktury instytucji kultury, - niewystarczająca promocja dziedzictwa kulturowego regionu, - niedostatecznie rozwinięte instytucje sfery przemysłów kultury, - niedostateczna aktywność kulturalna społeczeństwa, - brak właściwie skoordynowanych działań na poziomie samorządów w celu wytworzenia regionalnych produktów kulturalnych, - nikle związki pomiędzy sferą kultury a sferą gospodarki i przedsiębiorczości, - niejasny stan prawny nieruchomości, w tym zabytkowych, stanowiących siedziby instytucji kultury, - brak regulacji statusu prawnego muzealiów przejętych po II wojnie światowej,
Szanse	Zagrożenia
<ul style="list-style-type: none"> - utworzenie rowerowego szlaku transwojewódzkiego, który wpłynie na wzrost liczby turystów w regionie, - możliwość rozwoju województwa jako bazy wypadowej dla turystyki weekendowej, - istniejąca infrastruktura rekreacyjno - sportowa i jej ciągły rozwój, - rozwój infrastruktury drogowej, telekomunikacyjnej, teleinformatycznej oraz recepcyjnej (w szczególności bazy hotelowej, campingowej i obiektów gastronomicznych), - pozyskanie inwestorów w sferze gospodarczej i branży turystycznej, - silnie zaznaczająca się tożsamość regionalna społeczeństwa, - wzrost udziału organizacji pozarządowych w realizacji zadań z dziedziny kultury, - rozwój partnerstwa publiczno – prawnego, 	<ul style="list-style-type: none"> - brak środków finansowych w wielu jednostkach samorządu terytorialnego, instytucjach i organizacjach na udział własny w projektach możliwych do realizacji w ramach programów pomocowych, - pominięcie Województwa Świętokrzyskiego w planach rozwoju autostrad, - spadek uczestnictwa w życiu kulturalnym w związku z ofertą kulturalną nieadekwatną do zainteresowań odbiorców, - postępująca degradacja zabytków, - niedostateczny poziom finansowania kultury,

5. Pomoc publiczna

Pomoc publiczna w województwie świętokrzyskim realizowana przy udziale środków krajowych odbywa się głównie w ramach Kontraktu Wojewódzkiego edycje: 2001 – 2003, oraz 2004. Wielkość środków dostępnych w ramach obu edycji kontraktu była stosunkowo skromna. Na sfinansowanie 139 zadań przewidzianych do realizacji w kontrakcie na lata 2001 – 2003 przeznaczono ogółem środki finansowe w wysokości 309 719,1 tys. zł. Wykorzystanie środków wyniosło 292 207,3 tys. zł.

W kontrakcie na rok 2004 do realizacji przyjęto 37 zadań, w tym trzy inwestycje wieloletnie. Na finansowanie tych zadań budżet państwa przeznaczył 37 451 tys. zł, współfinansowanie ze strony jednostek samorządu terytorialnego wyniosło 13 402 tys. zł, co w sumie dało kwotę 50 853 tys. zł. Dodatkowo w ramach kontraktu przekazano z budżetu państwa 12 500 tys. zł na zakup kolejowych pojazdów szynowych na rzecz PKP Przewozy Regionalne sp. z o.o. Zabezpieczono także 9 640 tys. zł na współfinansowanie projektów w ramach Zintegrowanego Programu Operacyjnego Rozwoju Regionalnego oraz Inicjatywy Wspólnotowej INTERREG III.

W ramach kontraktu 2001-2003 zrealizowano również zadania współfinansowane ze środków ministrów właściwych oraz Urzędu Kultury Fizycznej i Sportu. Przekazano między innymi kwotę 10 102 tys. zł na dofinansowanie inwestycji sportowych takich jak: stadiony i boiska sportowe, baseny i sale gimnastyczne, a także wyposażono pracownie komputerowe i biblioteczne dla szkół oraz zrealizowano inwestycje z zakresu infrastruktury drogowej, wodociągowej, kanalizacyjnej i gazowniczej.

Realizacja zadań Kontraktu dla Województwa Świętokrzyskiego na rok 2004 w większości przypadków przebiega planowo. Z kwoty zaplanowanej w kontrakcie na finansowanie inwestycji wieloletnich i zadań własnych do końca 2004 r. wykorzystano 90,64%. Przyjąwszy, że uda się w całości wydatkować środki, uznane w przypadku trzech inwestycji za niewygasające (suma środków niewygasających wynosi 3 342 tys. zł), wykorzystanie pieniędzy z budżetu państwa przeznaczonych na realizację kontraktu wyniesie 99,56%.

Niewątpliwym sukcesem obu edycji kontraktu jest wybudowanie Świętokrzyskiego Centrum Onkologii, jednego z najnowocześniejszych w kraju. Pozostałe środki przeznaczone zostały głównie na wsparcie inwestycji w bazę oświatową i sportową, infrastrukturę ochrony zdrowia i pomocy społecznej, infrastrukturę wodociągowo – kanalizacyjną, drogową, ochrony środowiska, rozwój obszarów wiejskich a także ochronę dziedzictwa kulturowego. Przy udziale środków kontraktu zainicjowano także działania związane ze wsparciem przedsiębiorczości w regionie między innymi utworzono Świętokrzyskie Centrum Innowacji i Transferu Technologii w Kielcach, Giełdę Rolno – ogrodnictwa w Sandomierzu, Miejską Strefę Gospodarczą w Skarżysku – Kamiennej oraz Inkubator Przedsiębiorczości w Ostrowcu Świętokrzyskim.

Pomoc ze środków publicznych o istotnym wpływie na poprawę warunków społeczno – gospodarczych regionu odbywała się także poprzez programy współfinansowane ze środków zagranicznych: Phare Spójność Społeczna i Gospodarcza (edycje 2001, 2002 i 2003), Phare Odbudowa 2001 - I i II edycja, Program SAPARD oraz Program Aktywizacji Obszarów Wiejskich (PAOW).

Należy nadmienić, iż skala środków dostępnych dla województwa świętokrzyskiego w ramach pomocy przedakcesyjnej stawia świętokrzyskie na ostatnim miejscu w kraju – i nie jest to wynikiem złej efektywności jej wykorzystania ale niskiej dostępności. Województwo nie mogło być beneficjentem pomocy przygranicznej, nie zostało zakwalifikowane do funduszu ISPA zarówno w części dotyczącej transportu jak i ochrony środowiska. Mimo, że świętokrzyskie należy do grupy pięciu najmniej rozwiniętych regionów w kraju nie mogło skorzystać z funduszu Phare SSG w I edycji z roku 2000. Według danych UKIE w latach 1990 – 2003 województwo świętokrzyskie otrzymało pomoc zagraniczną zaledwie w wysokości 82,3 mln Euro (podobne pod względem wielkości województwa lubuskie i opolskie odpowiednio 282,9 i 240 mln Euro).

Od roku 2000 województwo zostało objęte kolejnymi edycjami programu Phare SSG. Fundusze programu Phare SSG zostały podzielone na trzy komponenty: rozwój zasobów ludzkich, wsparcie rozwoju przedsiębiorczości oraz projekty inwestycyjne, tworzące dogodne warunki rozwoju przedsiębiorczości. Przyznana alokacja dla poszczególnych edycji Programu dla województwa świętokrzyskiego przedstawia się następująco:

Phare 2001 SSG - 19 306 297,85 euro w tym poszczególne komponenty:

- RZL 2 379 390 euro
- MSP 2 132 757,42 euro
- Infrastruktura 14 794 149,43 euro

Program znajduje się w fazie końcowej realizacji

Phare 2002 SSG - 5 394 960,54 euro w tym poszczególne komponenty:

- RZL 864 945 euro
- MSP 1 765 690,24 euro
- Infrastruktura 2 764 325,24 euro

Program znajduje się w fazie realizacji

Phare 2003 SSG – 5 150 000 euro w tym poszczególne komponenty:

- RZL 597 000 euro
- MSP 743 000 euro
- Infrastruktura 3 810 000 euro

Program znajduje się w fazie przygotowań do realizacji.

Projekty z zakresu infrastruktury realizowane w województwie w ramach Programu Phare SSG:

Lp.	Nazwa projektu (beneficjent)	Całkowity budżet (w euro)	Środki Phare (w euro)	Budżet Państwa (w euro)	Wkład własny beneficjenta (w euro)
Phare 2001 SSG					
1.	„Rozwój Świętokrzyskiego Parku Narodowego” – Związek Gmin Gór Świętokrzyskich	6 741 995,85	4 908 815,29	818 135,88	1 015 044,68
2.	„Rozwój turystyki Buska Zdroju” – Miasto i Gmina Busko Zdrój	5 379 072,17	3 985 038	651 420,88	742 613,29
3.	„Rozwój turystyki Sandomierza” – Miasto Sandomierz	2 134 476,68	1 536 459,65	251 774,52	346 242,51
4.	„Stacja uzdatniania wody dla regionu Poniżnia” Związek Międzygminny NIDA 2000	5 956 648,51	4 363 836,49	720 905,79	871 906,23
Phare 2002 SSG					
1.	Rewitalizacja obszarów poprzemysłowych w Ostrowcu Św. – Miasto i Powiat Ostrowiec Św.	4 032 287,26	2 764 325,24	-	1 267 962,02
Phare 2003 SSG					
1.	„Aktywizacja gospodarcza ośrodków poprzemysłowych w Starachowicach i Ostrowcu Św.–Miasto Starachowice i Ostrowiec Św.	8 225 180,32	3 810 000	-	4 415 180,32

W wyniku realizacji Programu Phare 2001, 2002, 2003 SSG zakłada się uzyskanie następujących efektów rzeczowych:

- 5,31 km zmodernizowanych dróg
- 5,1 km kanalizacji deszczowej
- 2 oczyszczalnie ścieków
- 25 km sieci wodociągowych
- 167,82 km sieci kanalizacyjnej
- 3 zbiorniki retencyjne
- 1 stacja uzdatniania wody
- rozbudowa i modernizacja Starachowickiego Inkubatora Przedsiębiorstw
- przystosowanie obiektów szkoły zawodowej w Ostrowcu Św. do pełnienia funkcji Inkubatora Przedsiębiorczości i Ośrodka Aktywizacji Zawodowej.

Alokacja środków dla województwa świętokrzyskiego w ramach Programu Phare Odbudowa wyniosła łącznie 10,355 mln euro, w tym: w ramach I edycji – 6,3 mln euro, w ramach II edycji – 4,035 mln euro. Proces kontraktacji środków w ramach Programu przebiegał kilkietapowo. Ostatecznie zakontraktowanie środków Phare wyniosło:

I edycji - 5 890 678 euro, co stanowi 94 % przyznanej dotacji

II edycji - 4 265 438,00 euro (w tym refundacja udziału własnego beneficjentów w wysokości 540 421,00 euro), co stanowi 105,7 % przyznanej alokacji

Ogółem w ramach I i II edycji zrealizowano 85 projektów, w tym:

I EDYCJA				
Projekty	Liczba projektów	Kwota dotacji zakontraktowanie /euro/	Refundacja udziału własnego beneficjentów	Wartość całkowita projektów / euro /
Projekty podstawowe	30	3 798 060,00	-	4 201 687,00
Projekty realizowane z oszczędności po przetargach	22	2 092 618,00	-	2 325 250,00
RAZEM w tym:	52	5 890 678,00	-	6 526 937,00
II EDYCJA				
Projekty podstawowe	19	2 166 666,00	395 340,00	2 648 892,00
Projekty realizowane z oszczędności po przetargach	14	1 558 352,00	145 081,00	1 711 623,00
RAZEM w tym:	33	3 725 018,00	540 421,00	4 360 515,00

W wyniku realizacji dwóch edycji Programu Phare Odbudowa odbudowanych zostało około 127,9 km dróg, 4 mosty, a także wyremontowano 406,2 km rzek, 21,5 km wałów, 2,9 km rowów melioracyjnych. Nastąpiła też zdecydowana poprawa infrastruktury przeciwpowodziowej, poprawa dostępności komunikacyjnej terenów objętych pomocą, a także wzrost atrakcyjności społeczno – gospodarczej tych obszarów.

Istotne wsparcie przekształceń w sektorze produkcji żywności oraz znacząca poprawa jakości infrastruktury obszarów wiejskich w województwie nastąpiła w wyniku realizacji programu Sapard. Kwoty na jakie opiekują zawarte w regionie w ramach poszczególnych działań Programu umowy przedstawia tabela :

Działanie	2000/2001	2002/2003	2004
Działanie I: <i>Poprawa przetwórstwa i marketingu artykułów rolnych i rybnych</i>	15 780 789,63 zł.	29 576 548,50 zł	4 882 359,50 zł
Działanie II: <i>Inwestycje w gospodarstwach rolnych</i>	12 382 598,76 zł.	10 368 428,00 zł	27 304 464,62 zł.
Działanie III: <i>Rozwój i poprawa infrastruktury obszarów wiejskich</i>	58 440 476,73 zł.	50 849 209,09 zł	19 950 027,46 zł.
Działanie IV: <i>Różnicowanie działalności gospodarczej na obszarach wiejskich</i>	3 491 588,95 zł	15 952 356,00 zł	Nie uruchomiono działania

Według danych na dzień 23 stycznia 2004 r., z terenu województwa świętokrzyskiego złożono 1 343 wnioski o dofinansowanie z programu SAPARD, z czego zarejestrowano 1 077 wniosków w ramach wszystkich czterech działań. Do tego czasu zawarto 428 umów o dofinansowanie projektów.

Na mocy *Porozumienia o Przyznaniu Środków oraz o Warunkach i Sposobach Realizacji Programu Aktywizacji Obszarów Wiejskich w Województwie Świętokrzyskim* zawartego w dniu 12 października 2000 roku województwo otrzymało na realizację Programu kwotę 8 600 000 euro z przeznaczeniem na dofinansowanie (w formie dotacji) projektów z zakresu:

- Podkomponentu B1 – Program Przekwalifikowań//Reorientacji
- Podkomponentu B2 – Edukacja
- Komponentu C – Infrastruktura wiejska

Ponadto województwo uzyskało możliwość bezpłatnego przeszkolenia 24 zespołów administracji lokalnej w ramach podkomponentu B-3 „Budowanie Potencjału Instytucjonalnego Administracji Lokalnej i Regionalnej – Program Szkoleniowy”.

Kwota dotacji dla regionu została następnie zwiększona w wyniku dwukrotnego podziału rezerwy Programu o 121 438,10 i 332 452 euro.

W wyniku realizacji Programu Aktywizacji Obszarów Wiejskich w województwie w ramach:

Podkomponentu B1 - różnymi formami usług związanych z zatrudnieniem mieszkańców obszarów wiejskich i wspieraniem przedsiębiorczości na tych terenach objęto 21 375 osób (ogólna kwota 22 270 506 zł, środki PAOW 10 911 703 zł)

Podkomponentu B2 – wyremontowano 21 a wyposażono 43 świetlice, wyremontowano/zmodernizowano 94 szkoły (budynki), dostarczeniem pomocy dydaktycznych i programów komputerowych dla szkół w 52 gminach. Specjalistycznymi kursami objęto 2502 nauczycieli za ogólną sumę około 19 816 543 zł (środki PAOW 8 819 016 zł)

Komponentu B3 - przeszkolono 24 zespoły gminne w zakresie zarządzania projektami.

Komponentu C – za kwotę 37 627 165 zł (środki PAOW 17 625 627 zł)

- wybudowano i zmodernizowano 79,152 km dróg;
- zainstalowano 94,67 km sieci wodociągowej;
- wybudowano 59 621 km sieci kanalizacyjnej;
- przeszkolono 129 osób z zakresu zarządzania infrastrukturą wiejską

W ramach komponentu C województwo miało do dyspozycji kwotę 4 461 000 euro, z czego wykorzystano 4 420 525 euro. Pozostała kwota w wys. 40 475 euro została przesunięta na realizację zakontraktowanych zadań z zakresu podkomponentu B2, kategoria – remonty i modernizacje budynków szkolnych.

Ogromną popularnością w regionie cieszy się Zintegrowany Program Operacyjny Rozwoju Regionalnego. Dotychczasową realizację ZPORR przedstawia poniższa tabela:

Priorytety ZPORR	Liczba złożonych wniosków	Kwota dofinansowania na którą opiewają złożone wnioski	Wnioski zaakceptowane i przyjęte do realizacji
Priorytet I Rozbudowa i modernizacja infrastruktury służącej wzmocnieniu konkurencyjności regionów	84	494 832 445,10 zł	42 wnioski na łączną wartość dofinansowania z EFRR 183 752 771,73 zł
Priorytet II Wzmocnienie rozwoju zasobów ludzkich w regionach	98	13 937 353,8 zł	łączna wartość dofinansowania z EFS 9 377 094,30 zł
Priorytet III Rozwój lokalny	370	585 741 141,99 zł	53 wnioski na łączną wartość dofinansowania z EFRR 101 943 942,62 zł

Dotychczasowe doświadczenia związane z wdrażaniem Zintegrowanego Programu Operacyjnego Rozwoju Regionalnego w województwie wskazują na ogromne zainteresowanie wnioskodawców Priorytetem III i niewystarczająca alokację środków w ramach tego Priorytetu, a także na ogromny mankament jakim jest wyłączenie ze ZPORR możliwości finansowania budowy i remontów dróg krajowych na obszarach miastach.

CELE, PRIORYTETY I DZIAŁANIA

Cel generalny

**POPRAWA JAKOŚCI ŻYCIA MIESZKAŃCÓW WOJEWÓDZTWA ŚWIĘTOKRZYSKIEGO
POPURZEZ PODNIESIENIE KONKURENCYJNOŚCI GOSPODARCZEJ REGIONU**

Cele szczegółowe

- 1. WZMOCNIENIE BAZY EKONOMICZNEJ WOJEWÓDZTWA I MOŻLIWOŚCI INNOWACYJNYCH GOSPODARKI,**
- 2. PODNIESIENIE KONKURENCYJNOŚCI I ZDOLNOŚCI INWESTYCYJNYCH PODMIOTÓW GOSPODARCZYCH W REGIONIE,**
- 3. WZROST KWALIFIKACJI ZASOBÓW LUDZKICH STOSOWNIE DO POTRZEB NOWOCZESNEJ GOSPODARKI REGIONU,**
- 4. PODNIESIENIE JAKOŚCI SYSTEMÓW INFRASTRUKTURY TECHNICZNEJ I SPOŁECZNEJ SŁUŻĄCE POPRAWIE KONKURENCYJNOŚCI GOSPODARKI I SPÓJNOŚCI PRZESTRZENNEJ REGIONU.**

Priorytety i działania

Priorytet 1 Rozwój systemów infrastruktury technicznej o znaczeniu regionalnym

Wprowadzenie

Świętokrzyskie pod względem wyposażenia infrastrukturalnego jest słabsze zarówno od regionów Unii Europejskiej, jak i większości polskich województw. Niedostateczny stan infrastruktury stanowi istotny czynnik hamujący napływ inwestycji zewnętrznych, jak również rozwój rodzimych podmiotów gospodarczych. Na podstawie danych statystycznych jednoznacznie można stwierdzić, że inwestorzy, w szczególności zagraniczni, preferują obszary z znacznym stopniem zurbanizowane, z dobrze rozwiniętą infrastrukturą i łatwym dostępem do obiektów biurowych i przemysłowych. Zapóźnienia w poziomie wyposażenia infrastrukturalnego w województwie świętokrzyskim występują w każdym jego segmencie. W celu odwrócenia trwającego procesu peryferyzacji regionu należy skoncentrować wysiłki na szybkiej poprawie stanu ilościowego i jakościowego infrastruktury technicznej.

W ramach tego priorytetu realizowanych będzie sześć działań dotyczących rozbudowy regionalnego systemu komunikacyjnego, infrastruktury ochrony środowiska, badawczo-rozwojowej i społeczeństwa informacyjnego, kultury, sportu i turystyki, placówek służby zdrowia i instytucji edukacyjnych oraz regionalnych i lokalnych ośrodków wzrostu.

Duży problem stanowi wyczerpująca się przepustowość dróg przy jednocześnie nasilającym się ruchu pojazdów, dekapitalizacja dróg spowodowana niskimi nakładami na ich utrzymanie i modernizację, mała ilość przepraw mostowych oraz brak obwodnic obszarów zurbanizowanych, co powoduje liczne kolizje ruchu tranzytowego i lokalnego. Taka sytuacja ma negatywny wpływ na

stan bezpieczeństwa na drogach i relatywne „oddalenie się województwa” od głównych krajowych i europejskich ośrodków wzrostu poprzez wydłużenie czasu podróży.

W ramach tego priorytetu realizowane będą przede wszystkim działania mające na celu taką rozbudowę i modernizację systemu dróg wojewódzkich oraz wybranych dróg powiatowych, zawartych w *Programie Rozwoju Infrastruktury Transportowej Województwa Świętokrzyskiego na lata 2007 - 2013*, która zapewni spójność z krajowym i europejskim układem komunikacyjnym, a tym samym pozwoli na pełniejsze włączenie się regionu w procesy rozwojowe.

Dofinansowaniu podlegać będą kompleksowe rozwiązania spełniające co najmniej minimalne docelowe parametry techniczne określone w warunkach technicznych jakim powinny odpowiadać drogi publiczne oraz zdecydowanie poprawiające bezpieczeństwo ruchu pieszego i kołowego. Preferowane będą projekty o pozytywnym wpływie na rozwój społeczeństwa informatycznego poprzez stwarzanie warunków do rozbudowy sieci teleinformatycznych.

Postępujący w ostatnich latach w naszym kraju dynamiczny rozwój komunikacji lotniczej, związany w szczególności z rozszerzeniem działalności tzw. „tanich linii”, otwiera nowe możliwości powszechnie dostępnego i szybkiego podróżowania, stanowiąc jednocześnie szansę na rozwój turystyki w województwie. By region świętokrzyski mógł w pełni włączyć się w ten proces, konieczne jest powstanie wielofunkcyjnego portu lotniczego umożliwiającego całodobową obsługę na liniach krajowych i międzynarodowych krótkiego i średniego zasięgu.

Istotnym problemem pozostaje poprawa jakości i zwiększenie dostępności wody pitnej oraz ograniczenie ilości odprowadzanych do środowiska nieoczyszczonych ścieków komunalnych. Wciąż wiele miejscowości pozbawionych jest dostępu do sieci wodociągowej, zaś długość obecnie istniejących systemów kanalizacyjnych jest wysoce niezadowalająca, co stwarza zagrożenie skażenia środowiska przyrodniczego. Unowocześnienia wymagają stosowane systemy składowania i unieszkodliwiania odpadów oraz komunalne systemy grzewcze. Pilnego rozwiązania wymaga kwestia ochrony przeciwpowodziowej poprzez budowę i modernizację wałów oraz zbiorników retencyjnych, które mogą również być wykorzystywane gospodarczo np. do celów turystycznych.

W miarę postępu technicznego i cywilizacyjnego o sile i konkurencyjności regionu w coraz mniejszym stopniu decydują tradycyjne systemy infrastrukturalne (przy odpowiedniej skali nasycenia), zaś coraz większego znaczenia nabiera nowoczesna infrastruktura telekomunikacyjna i informatyczna oraz sieć placówek naukowo-badawczych zdolnych do prowadzenia własnej działalności innowacyjnej i transferu nowoczesnych technologii do gospodarki. Niebagatelną rolę mogą tu odgrywać inkubatory przedsiębiorczości akademickiej i parki technologiczne jako organizacje wspomagające rozwój przedsiębiorczości, a zwłaszcza gospodarki opartej na wiedzy i społeczeństwa informacyjnego.

Wysoko rozwinięte regiony budują swoją przewagę konkurencyjną nie tylko poprzez wzrost atrakcyjności miejsc pracy, ale także tworząc mieszkańcom warunki do zaspokajania na określonym poziomie potrzeb wyższego rzędu, w tym dostępu do edukacji, dóbr kultury, zróżnicowanych możliwości wypoczynku i zagospodarowania czasu wolnego. Województwo świętokrzyskie to region o bogatych tradycjach historycznych i kulturowych (w tym także dziedzictwa wiejskiego i przemysłowego), posiadający obiekty o podstawowym znaczeniu dla kultury regionalnej, które mogłyby lepiej służyć różnorodnym działaniom kulturalnym i turystycznym. Wsparcie rozbudowy, modernizacji i adaptacji takich obiektów ułatwiłoby dostęp mieszkańców do kultury i zróżnicowanie oferty dla turystów, a jednocześnie aktywizowałoby region gospodarczo tworząc nowe miejsca pracy, generując nowe formy aktywności w sferze społecznej i przyczyniając się do zwiększenia atrakcyjności regionu dla potencjalnych inwestorów.

Województwo świętokrzyskie, mimo znacznego w ostatnich latach zwiększenia liczby wyższych uczelni, zwłaszcza prywatnych, zajmuje przedostatnie miejsce w kraju pod względem liczby studentów studiów dziennych. Wiąże się to z brakiem uczelni wyższej o statusie uniwersyteckim oraz brakiem niektórych kierunków kształcenia (prawo, medycyna, psychologia, socjologia itp.), co wywołuje migrację uzdolnionej młodzieży poza województwo. Rozwój uczelni publicznych warunkujący utworzenie uniwersytetu powinien stać się bezwzględny priorytetem na najbliższe lata.

Z drugiej zaś strony brakuje, zwłaszcza w uczelniach publicznych odpowiednio wyposażonej bazy obiektów akademickich (pomieszczeń dydaktycznych, laboratoriów, bibliotek, kampusów).

Pod względem infrastruktury służby zdrowia nasz region plasuje się na jednym z ostatnich miejsc w Polsce. Trudna sytuacja finansowa zdecydowanej większości placówek służby zdrowia na terenie regionu nie pozwala na samodzielne sfinansowanie koniecznych inwestycji, bez których nie jest możliwe podniesienie jakości opieki medycznej, jak również poprawa dostępności usług medycznych, zarówno podstawowych jak i specjalistycznych.

Zapewnienie harmonijnego rozwoju regionu wymaga dobrze rozwiniętego regionalnego centrum - obszaru metropolitalnego - skupiającego szereg usług wyższego rzędu i charakteryzującego się dynamiką rozwoju gospodarczego wyższą niż średnia dla regionu. Rolą takiego ośrodka, w naturalny sposób utożsamianego ze stolicą województwa, jest stymulowanie procesów rozwojowych w całym regionie. W tym kontekście szczególną uwagę należy poświęcić zapobieżeniu zjawiska osłabienia obszarów otaczających ośrodek metropolitalny, objawiających się przede wszystkim odpływem wykwalifikowanych kadr oraz kapitału. Zapewnienie skutecznego pełnienia przez Kielce roli regionalnego ośrodka metropolitalnego wymaga podjęcia działań, koncentrujących się m.in. na: zapewnieniu otwartości i spójności komunikacyjnej z resztą obszaru województwa i poza nim, wspieraniu tworzenia kompleksowo uzbrojonych terenów inwestycyjnych i osadniczych (również poprzez rewitalizację zmarginalizowanych części miasta), podniesienie jakości i dywersyfikację systemów transportu zbiorowego. W odniesieniu do poszczególnych części regionu część funkcji metropolitalnych pełnić powinny sub-regionalne ośrodki wzrostu (reprezentowane przez miasta powiatowe). Dla nich również przewidziano wsparcie w ramach tego priorytetu.

Cele priorytetu

- Tworzenie warunków dla zwiększenia atrakcyjności lokowania kapitału w regionie poprzez rozbudowę i modernizację infrastruktury technicznej, skutkującą otwarciem nowych terenów inwestycyjnych,
- Poprawa powiązań infrastrukturalnych pomiędzy stolicą regionu i ośrodkami powiatowymi a pozostałymi obszarami województwa dla zmniejszenia skali wewnętrznych różnicowań regionu,
- Poprawa dostępności mieszkańców do infrastruktury technicznej i społecznej,
- Tworzenie warunków dla zrównoważonego rozwoju umożliwiających prawidłowe funkcjonowanie systemów ekologicznych,
- Doskonalenie regionalnej infrastruktury edukacyjnej, zwłaszcza na poziomie wyższym,
- Tworzenie warunków dla rozwoju kultury i turystyki jako elementów tożsamości regionalnej i form aktywności społeczno-zawodowej ludności,
- tworzenie warunków do rozwoju i rozbudowy sieci teleinformatycznych poprzez budowę kanalizacji teletechnicznej przy drogach różnych kategorii,
- poprawa bezpieczeństwa ruchu drogowego.

Spodziewane rezultaty

- Podniesienie atrakcyjności regionu dla lokowania inwestycji,
- Wzmocnienie powiązań regionalnych z krajowymi ośrodkami wzrostu,
- Wzmocnienie powiązań wewnątrzregionalnych oraz oddziaływania lokalnych ośrodków wzrostu,
- Podwyższenia jakości środowiska przyrodniczego,

- Wzmocnienie powiązań pomiędzy sektorem naukowo-badawczym a środowiskiem biznesowym,
- Zwiększenie roli kultury i turystyki jako czynnika rozwoju regionu,

Działanie 1.1 Rozwój nowoczesnej infrastruktury komunikacyjnej w regionie

Numer i nazwa działania	Działanie 1.1. Rozwój nowoczesnej infrastruktury komunikacyjnej w regionie
Numer i nazwa priorytetu	Priorytet 1. Rozwój systemów infrastruktury technicznej o znaczeniu regionalnym
Źródła finansowania	Europejski Fundusz Rozwoju Regionalnego (ERDF), jednostki samorządu terytorialnego
Cel działania	- Podniesienie standardów i stworzenie spójnego układu komunikacyjnego stymulującego rozwój regionu, - Poprawa dostępności komunikacyjnej województwa, - Zapewnienie bezpieczeństwa komunikacyjnego.
Opis działania	- Inwestycje dot. budowy, przebudowy dróg wojewódzkich i powiatowych wraz z infrastrukturą towarzyszącą (zawarte w Programie Rozwoju Infrastruktury Transportowej Województwa Świętokrzyskiego na lata 2007 – 2013) - Inwestycje dot. budowy, przebudowy dróg wszystkich kategorii (w tym krajowych) w miastach na prawach powiatu wraz z infrastrukturą towarzyszącą, - Inwestycje dot. taboru i infrastruktury regionalnych sieci kolejowych, - Inwestycje dot. infrastruktury regionalnego portu lotniczego, - Inwestycje dot. infrastruktury transportu publicznego, przystosowanie środków transportu miejskiego dla potrzeb niepełnosprawnych, budowa ścieżek rowerowych.
Beneficjenci	Jednostki samorządu terytorialnego, stowarzyszenia, związki i porozumienia jst.; jednostki świadczące usługi publiczne na zlecenie jst.; jednostki wybrane w drodze przetargu, świadczące usługi publiczne na zlecenie jst, inne podmioty zarządzające systemami infrastruktury transportowej.

Działanie 1.2 Rozwój regionalnej infrastruktury ochrony środowiska

Numer i nazwa działania	Działanie 1.2. Rozwój regionalnej infrastruktury ochrony środowiska
Numer i nazwa priorytetu	Priorytet 1. Rozwój systemów infrastruktury technicznej o znaczeniu regionalnym
Źródła finansowania	Europejski Fundusz Rozwoju Regionalnego (ERDF), jednostki samorządu terytorialnego, inne środki publiczne

Cel działania	<ul style="list-style-type: none"> - Ochrona wód powierzchniowych i podziemnych w zlewniach rzek, - Zabezpieczenie przeciwpowodziowe i zwiększenie retencji wodnej, - Unowocześnienie systemu gospodarowania odpadami, - Redukcja emisja zanieczyszczeń emitowanych do powietrza.
Opis działania	<p>Budowa i modernizacja:</p> <ul style="list-style-type: none"> - oczyszczalni ścieków, - systemów wodociągowych, - systemów kanalizacyjnych, - stacji uzdatniania wody. <p>Budowa i modernizacja:</p> <ul style="list-style-type: none"> - wałów przeciwpowodziowych, - polderów zalewowych, - zbiorników małej retencji. <p>Budowa i modernizacja:</p> <ul style="list-style-type: none"> - zakładów zagospodarowania odpadów, - instalacji do odzysku, unieszkodliwiania i segregacji odpadów różnych kategorii, - spalarni odpadów niebezpiecznych, - rekultywacja składowisk odpadów. <p>Budowa i modernizacja:</p> <ul style="list-style-type: none"> - zintegrowanych systemów ciepłowniczych, - wymiana przestarzałych instalacji ciepłych na przyjazne środowisku, <p>optymalizacja zużycia energii poprzez tworzenie systemów odnawialnych źródeł energii.</p>
Beneficjenci	Jednostki samorządu terytorialnego, stowarzyszenia, związki i porozumienia jst; jednostki administracji rządowej w województwie; inne jednostki publiczne

Działanie 1.3 Wspieranie inwestycji w instytucjach kultury, sportu i turystyki

Numer i nazwa działania	Działanie 1.3 Wspieranie inwestycji w instytucjach kultury, sportu i turystyki
Numer i nazwa priorytetu	Priorytet 1. Rozwój systemów infrastruktury technicznej o znaczeniu regionalnym
Źródła finansowania	Europejski Fundusz Rozwoju Regionalnego (ERDF), jednostki samorządu terytorialnego, inne środki publiczne
Cel działania	<ul style="list-style-type: none"> • wzrost znaczenia sportu, kultury i turystyki jako czynników stymulujących rozwój społeczno-gospodarczy województwa • wydłużenie sezonu turystycznego • ułatwienie dostępu do obiektów kultury i turystyki. m.in. poprzez rozwijanie kompleksowego systemu informacji kulturalnej i turystycznej, w tym nowoczesnej, interaktywnej sieci informacji internetowej

Opis działania	<p>W ramach tego działania możliwa będzie realizacja projektów mających na celu:</p> <ul style="list-style-type: none"> • Rewitalizację (konserwację, renowację, zachowanie, modernizację, adaptację oraz tworzenie systemów ochrony przed zagrożeniami) historycznych i poprzemysłowych budynków i ich otoczenia oraz ich przystosowanie na cele kulturalne i turystyczne • rozwój i modernizację infrastruktury kulturalnej przyczyniającej się do aktywnego udziału społeczeństwa w kulturze oraz zwiększającej atrakcyjność województwa dla turystów, inwestorów i mieszkańców • adaptację zabytków techniki i architektury na cele związane z promocją turystyczną regionu • opracowanie i utworzenie systemów informacji kulturalnej i turystycznej, w tym nowoczesnej, interaktywnej sieci informacji internetowej • rozwój i modernizację publicznej infrastruktury noclegowej, gastronomicznej i innej infrastruktury turystycznej • rozwój i modernizację infrastruktury informacyjnej i recepcyjnej (np. centra i punkty informacji kulturalnej i turystycznej) • rozwój i modernizację publicznej infrastruktury służącej rozwojowi aktywnych form turystyki, w tym budowę i modernizację obiektów sportowych i rekreacyjnych
Beneficjenci	<p>Samorząd Województwa, samorzady lokalne - powiatowe i gminne, lub działające w ich imieniu jednostki organizacyjne, związki, porozumienia i stowarzyszenia jednostek samorządu terytorialnego (gmin i powiatów), organizacje turystyczne działające non-profit, organizacje pozarządowe, w tym stowarzyszenia, fundacje, kościoły i związki wyznaniowe, inne publiczne organizacje, w tym turystyczne, sportowe i kulturalne instytucje z sektora finansów publicznych, dla których organem założycielskim są jednostki administracji rządowej lub samorządowej</p>

Działanie 1.4 Podniesienie jakości usług publicznych poprzez inwestycje w infrastrukturę służby zdrowia i placówek edukacyjnych

Numer i nazwa działania	Działanie 1.4 Podniesienie jakości usług publicznych poprzez inwestycje w infrastrukturę służby zdrowia i placówek edukacyjnych
Numer i nazwa priorytetu	Priorytet 1. Rozwój systemów infrastruktury technicznej o znaczeniu regionalnym
Źródła finansowania	Europejski Fundusz Rozwoju Regionalnego (ERDF), jednostki samorządu terytorialnego, inne środki publiczne
Cel działania	<ul style="list-style-type: none"> • wzmocnienie roli szkół wyższych istniejących w województwie w celu włączenia ich w proces tworzenia konkurencyjnej gospodarki regionalnej • podniesienie standardu usług medycznych <ul style="list-style-type: none"> - modernizacja infrastruktury placówek służby zdrowia - poprawa jakości wyposażenia w sprzęt i aparaturę medyczną • podniesienie standardów systemu ratownictwa medycznego • podniesienie standardów i poprawa dostępu do wysokospecjalistycznych usług medycznych

Opis działania	<p>ramach tego działania będzie można realizować następujące rodzaje projektów:</p> <ul style="list-style-type: none"> • budowa, rozbudowa nowych lub modernizacja istniejących obiektów dydaktycznych (w tym m.in.: bibliotek, laboratoriów, infrastruktury społeczno-edukacyjnej w kampusach) i naukowo-badawczych na poziomie wyższym wraz z wyposażeniem ww. obiektów prowadzących działalność dydaktyczną lub naukowo-badawczą powiązaną z dydaktyką na poziomie wyższym; • budowa, rozbudowa lub modernizacja obiektów dydaktycznych i naukowo-badawczych na poziomie wyższym pełniących również funkcje edukacyjne, kulturalne i sportowe; • budowa, rozbudowa lub modernizacja infrastruktury technicznej i sanitarnej, - Zagospodarowanie otoczenia ww. obiektów – wyłącznie w przypadku budowy, rozbudowy lub modernizacji ww. rodzajów projektów realizowanych w ramach tego działania; • modernizacja, rozbudowa obiektów związanych z infrastrukturą ochrony zdrowia, w celu dostosowania ich do obecnych standardów oraz warunków koniecznych do spełnienia w związku z zakupem i instalacją nowego sprzętu medycznego; • modernizacja oraz zakup nowych urządzeń medycznych; • utworzenie efektywnego systemu ratownictwa medycznego; • rozwój leczenia specjalistycznego i wysokospecjalistycznego.
Beneficjenci	<p>szkoły wyższe (publiczne oraz nie nastawione na osiąganie zysku); publiczne zakłady opieki zdrowotnej świadczące usługi w zakresie stacjonarnej i ambulatoryjnej specjalistycznej opieki medycznej oraz jednostki systemu ratownictwa medycznego; jednostki samorządu terytorialnego, związki i porozumienia jednostek samorządu terytorialnego; organizacje pozarządowe (stowarzyszenia, kościoły i związki wyznaniowe, fundacje, inne organizacje pożytku publicznego).</p>

Działanie 1.5 Wspieranie sektora badawczo-rozwojowego oraz budowa infrastruktury społeczeństwa informacyjnego

Numer i nazwa działania	Działanie 1.5 Wspieranie sektora badawczo-rozwojowego oraz budowa infrastruktury społeczeństwa informacyjnego
Numer i nazwa priorytetu	Priorytet 1. Rozwój systemów infrastruktury technicznej o znaczeniu regionalnym
Źródła finansowania	Europejski Fundusz Rozwoju Regionalnego (ERDF), jednostki samorządu terytorialnego, inne środki publiczne, środki prywatne

Cel działania	<ul style="list-style-type: none"> • Wyrównanie dysproporcji w zakresie dostępu do Internetu • Wspieranie rozwoju województwa poprzez: <ul style="list-style-type: none"> – Tworzenie i rozbudowę regionalnych sieci infrastruktury teleinformatycznej, – Upowszechnienie stosowania technik społeczeństwa informacyjnego w pracy instytucji publicznych, – Wykorzystanie technologii społeczeństwa informacyjnego do działań administracji samorządowej, w szczególności do modernizacji infrastruktury teleinformatycznej, elektronicznego obiegu dokumentów, archiwizacji dokumentów i rozwoju publicznych elektronicznych usług dla ludności, – Promowanie rozwiązań techniczno-organizacyjnych z zakresu nowych technologii informacyjno-komunikacyjnych w działalności samorządowej administracji publicznej, • Tworzenie publicznych punktów dostępu do Internetu • Wsparcie inwestycyjne centrów badawczych, laboratoriów, i innych jednostek opracowujących i transferujących nowoczesne technologie na rzecz gospodarki regionu
Opis działania	<p>W ramach działania będzie można realizować projekty:</p> <ul style="list-style-type: none"> – Budowa lub rozbudowa regionalnych szerokopasmowych i bezpiecznych sieci, – Budowa, modernizacja lub wyposażenie inwestycyjne centrów zarządzania sieciami regionalnymi; – Budowa i wdrażanie platform elektronicznych dla zintegrowanego systemu wspomagania zarządzania na poziomie wojewódzkim i powiatowym, – Projekty związane z przygotowaniem jednostek administracji samorządowej do elektronicznego obiegu dokumentów, elektronicznej archiwizacji dokumentów oraz rozwoju elektronicznych usług dla ludności z wykorzystaniem podpisu elektronicznego, – Budowa lub rozbudowa regionalnych bezpiecznych systemów transmisji danych pomiędzy instytucjami użyteczności publicznej, administracji samorządowej i podległych im placówek publicznych, przy wykorzystaniu nowoczesnych technologii (np. transmisja satelitarna, droga radiowa) – Budowa, rozbudowa i wyposażenie jednostek badawczo-rozwojowych działających na rzecz podmiotów gospodarczych z terenu województwa
Beneficjenci	<p>Samorząd Województwa, samorządy lokalne - powiatowe i gminne lub jednostki organizacyjne działające w ich imieniu, Związki, porozumienia i stowarzyszenia jednostek samorządu terytorialnego, szkoły wyższe (publiczne i nie działające dla zysku instytucje edukacyjne) oraz jednostki naukowo-badawcze, inne instytucje użyteczności publicznej (np.: policja, straż pożarna i inne), organizacje pozarządowe nie działające dla zysku, stowarzyszenia, fundacje jak również kościoły i związki wyznaniowe, jednostki wybrane w drodze przetargu, dostarczające usług użyteczności publicznej na zlecenie władz jednostek samorządu terytorialnego</p>

Działanie 1.6 Wzmocnienie regionalnych i sub-regionalnych ośrodków wzrostu

Numer i nazwa działania	Działanie 1.6 Wzmocnienie regionalnych i sub-regionalnych ośrodków wzrostu
Numer i nazwa priorytetu	Priorytet 1. Rozwój systemów infrastruktury technicznej o znaczeniu regionalnym

Źródła finansowania	Europejski Fundusz Rozwoju Regionalnego (ERDF), jednostki samorządu terytorialnego, inne środki publiczne
Cel działania	Wsparcie roli Kielce jako regionalnego ośrodka wzrostu oraz ośrodków subregionalnych, poprzez: Poprawę spójności układu komunikacyjnego, Poprawę otwarcia komunikacyjnego na pozostałe miejscowości regionu, Rozwój systemów komunikacji zbiorowej, Rewitalizację i odnowę funkcji miejskich marginalizowanych dzielnic.
Opis działania	<p>ramach tego działania będzie można realizować następujące rodzaje projektów:</p> <ul style="list-style-type: none"> • Budowa, przebudowa i modernizacja infrastruktury komunikacyjnej (w tym również miejskich odcinków dróg krajowych) na terenie miasta Kielce i miast powiatowych, • Zakup taboru, budowa zintegrowanego systemu zarządzania i inwestycje w infrastrukturę służącą świadczeniu usług transportu publicznego, • Kompleksowe projekty dot. rewitalizacji marginalizowanych obszarów miast (wsparcie będzie dotyczyło infrastruktury wodno-ściekowej, drogowej, turystycznej, sportowej i kulturalnej, gospodarki odpadami, modernizacji i odbudowy publicznych systemów ciepłowniczych, prac renowacyjnych i wzrostu estetyki funkcjonalnej przestrzeni publicznej)
Beneficjenci	<i>Miasto Kielce, samorządy miast powiatowych z terenu województwa świętokrzyskiego, jednostki świadczące usługi publiczne na zlecenie jednostek samorządu terytorialnego, organizacje pozarządowe (stowarzyszenia, kościoły i związki wyznaniowe, fundacje, inne organizacje pożytku publicznego)</i>

Priorytet 2 Wzmocnienie lokalnych systemów infrastruktury technicznej

Wprowadzenie

Znaczne obszary województwa świętokrzyskiego zagrożone są procesem trwałej peryferyzacji i marginalizacji. Zjawisko to związane jest przede wszystkim z upadkiem zakładów produkcyjnych należących do tradycyjnych gałęzi przemysłu, zlokalizowanych najczęściej w miastach w północnej części regionu. Niekorzystne skutki transformacji gospodarczej szczególnie dotkliwe okazały się również dla sektora rolniczego i obszarów wiejskich. Przejawem tych problemów jest utrzymujące się długotrwałe bezrobocie, wynikająca z niego bieda, wzrost przestępczości i inne patologie społeczne, odpływ osób wykształconych oraz opóźnienia w wyposażeniu w infrastrukturę. Roli czynnika aktywizującego rozwój tych obszarów nie spełniają małe miasta o niewystarczająco rozwiniętym potencjale. Gminy wiejskie o niskich dochodach własnych także mają ograniczone możliwości inwestycyjne.

W ramach niniejszego priorytetu skoncentrowane zostały działania służące podniesieniu stanu ilościowego i jakościowego systemów infrastruktury o znaczeniu lokalnym, w celu umożliwienia włączenia obszarów wiejskich, małych miasteczek i obszarów marginalizowanych i w procesy rozwojowe.

Cel priorytetu

- Tworzenie warunków do włączenia obszarów zagrożonych marginalizacją w procesy rozwojowe,
- Przeciwdziałanie narastaniu wewnętrznych zróżnicowań w regionie pomiędzy regionalnymi i lokalnymi ośrodkami wzrostu a obszarami zagrożonymi degradacją,
- Rozwój i modernizacja infrastruktury związanej z rolnictwem,
- Rozwój infrastruktury lokalnej, tworzącej warunki do zwiększania inwestycji na obszarach wiejskich, obszarach podlegających restrukturyzacji oraz zdegradowanych miast i dzielnic miast, terenów przemysłowych i powojсковych,
- Zapewnienie poprawy dostępności do infrastruktury społecznej na obszarach zagrożonych marginalizacją.

Spodziewane rezultaty

- Poprawa dostępu do infrastruktury społecznej na terenach wiejskich,
- Aktywizacja gospodarcza terenów wiejskich poprzez poprawę wyposażenia w infrastrukturę techniczną,
- Wzrost dostępności kompleksowo przygotowanych terenów inwestycyjnych i osadniczych w gminach,
- Odnowa zabytkowych centrów zdegradowanych miast i dzielnic miast.

Działanie 2.1 Rewitalizacja obszarów zmarginalizowanych

Numer i nazwa działania	Działanie 2.1 Rewitalizacja obszarów zmarginalizowanych
Numer i nazwa priorytetu	Priorytet 2. Wzmocnienie lokalnych systemów infrastruktury technicznej
Źródła finansowania	Europejski Fundusz Rozwoju Regionalnego (ERDF), jednostki samorządu terytorialnego, inne środki publiczne
Cel działania	Odnowa obszarów problemowych, charakteryzujących się występowaniem szeregu niekorzystnych zjawisk i procesów gospodarczych i społecznych oraz degradacją środowiska naturalnego (w tym obszarów przemysłowych powojсковych.
Opis działania	w ramach tego działania będzie można realizować następujące rodzaje projektów: kompleksowe projekty dot. rewitalizacji marginalizowanych terenów (wsparcie będzie dotyczyło infrastruktury wodno-ściekowej, drogowej, turystycznej, kulturalnej i sportowej, gospodarki odpadami, modernizacji i odbudowy publicznych systemów ciepłowniczych, prac renowacyjnych i wzrostu estetyki funkcjonalnej przestrzeni publicznej)
Beneficjenci	Jednostki samorządu terytorialnego (z wyjątki miasta Kielce i samorządów miast powiatowych), stowarzyszenia, związki i porozumienia jednostek samorządu terytorialnego, jednostki świadczące usługi publiczne na zlecenie jednostek samorządu terytorialnego, organizacje pozarządowe (stowarzyszenia, kościoły i związki wyznaniowe, fundacje, inne organizacje pożytku publicznego)

Działanie 2.2 Rozwój systemów lokalnej infrastruktury technicznej

Numer i nazwa działania	Działanie 2.2 Rozwój systemów lokalnej infrastruktury technicznej
-------------------------	--

Numer i nazwa priorytetu	Priorytet 2 Wzmocnienie lokalnych systemów infrastruktury technicznej
Źródła finansowania	Europejski Fundusz Rozwoju Regionalnego (ERDF), jednostki samorządu terytorialnego, inne środki publiczne
Cel działania	Poprawa stanu systemów infrastruktury technicznej o lokalnym znaczeniu wpływająca na podniesienie konkurencyjności ośrodków lokalnych.
Opis działania	W ramach tego działania będzie można realizować projekty o lokalnym znaczeniu w następujących obszarach: temy wodociągowe, temy kanalizacyjne, infrastruktura przeciwpowodziowa, gospodarowanie i rekultywacja odpadów, infrastruktura komunikacyjna, rozwijanie odnawialnych źródeł energii, rehabilitacja, rozbudowa i modernizacja publicznych systemów ciepłowniczych, modernizacja lokalnych systemów energetycznych (zawartych w Programie reelektryfikacji Województwa Świętokrzyskiego na lata 2007 – 2013)
Beneficjenci	Jednostki samorządu terytorialnego, stowarzyszenia, związki i porozumienia jednostek samorządu terytorialnego, jednostki świadczące usługi publiczne na zlecenie jednostek samorządu terytorialnego, zakłady energetyczne.

Działanie 2.3 Rozwój infrastruktury społecznej o znaczeniu lokalnym

Numer i nazwa działania	Działanie 2.3 Rozwój infrastruktury społecznej o znaczeniu lokalnym
Numer i nazwa priorytetu	Priorytet 2 Wzmocnienie lokalnych systemów infrastruktury technicznej
Źródła finansowania	Europejski Fundusz Rozwoju Regionalnego (ERDF), jednostki samorządu terytorialnego, inne środki publiczne
Cel działania	Poprawa stanu systemów infrastruktury społecznej o lokalnym znaczeniu wpływająca na podniesienie konkurencyjności ośrodków lokalnych i poprawę jakości ich mieszkańców.
Opis działania	W ramach tego działania będzie można realizować projekty o lokalnym znaczeniu w następujących obszarach: infrastruktura edukacyjna, infrastruktura ochrony zdrowia, infrastruktura instytucji kultury, infrastruktura turystyczna i sportowa.
Beneficjenci	Jednostki samorządu terytorialnego, stowarzyszenia, związki i porozumienia jednostek samorządu terytorialnego, jednostki świadczące usługi publiczne na zlecenie jednostek samorządu terytorialnego, publiczne zakłady opieki zdrowotnej; organizacje pozarządowe (stowarzyszenia, kościoły i związki wyznaniowe, fundacje, inne organizacje pożytku publicznego).

Działanie 2.4 Budowa lokalnej infrastruktury społeczeństwa informacyjnego oraz badawczo-rozwojowej

Numer i nazwa działania	Działanie 2.4 Budowa lokalnej infrastruktury społeczeństwa informacyjnego oraz badawczo-rozwojowej
-------------------------	---

Plan	
Numer i nazwa priorytetu	Priorytet 2 Wzmocnienie lokalnych systemów infrastruktury technicznej
Źródła finansowania	Europejski Fundusz Rozwoju Regionalnego (ERDF), jednostki samorządu terytorialnego, inne środki publiczne, środki prywatne
Cel działania	Wzrost konkurencyjności lokalnej gospodarki, Wyrównanie dysproporcji w zakresie dostępu do Internetu – szczególnie na obszarach wiejskich, Tworzenie i rozbudowa lokalnych sieci infrastruktury teleinformatycznej, Upowszechnienie stosowania technik społeczeństwa informacyjnego w pracy instytucji publicznych, Tworzenie publicznych punktów dostępu do Internetu, Wsparcie inwestycyjne centrów badawczych, laboratoriów, i innych jednostek opracowujących i transferujących nowoczesne technologie na rzecz lokalnej gospodarki.
Opis działania	W ramach tego działania będzie można realizować projekty o lokalnym znaczeniu w następujących obszarach: – Budowa lub rozbudowa lokalnych sieci, – Budowa i wdrażanie platform elektronicznych dla zintegrowanego systemu wspomagania zarządzania na poziomie lokalnym, – Przygotowanie jednostek administracji samorządowej do elektronicznego obiegu dokumentów, elektronicznej archiwizacji dokumentów oraz rozwoju elektronicznych usług dla ludności z wykorzystaniem podpisu elektronicznego, – Budowa lub rozbudowa lokalnych systemów transmisji danych pomiędzy instytucjami użyteczności publicznej, administracji samorządowej i podległych im placówek publicznych, przy wykorzystaniu nowoczesnych technologii (np. transmisja satelitarna, droga radiowa) – Budowa, rozbudowa i wyposażenie lokalnych jednostek badawczo-rozwojowych działających na rzecz podmiotów gospodarczych
Beneficjenci	Jednostki samorządu terytorialnego, stowarzyszenia, związki i porozumienia jednostek samorządu terytorialnego, jednostki świadczące usługi publiczne na zlecenie jednostek samorządu terytorialnego, podmioty prywatne

Działanie 2.5 Tworzenie kompleksowych terenów inwestycyjnych

Numer i nazwa działania	Działanie 2.5 Tworzenie kompleksowych terenów inwestycyjnych
Numer i nazwa priorytetu	Priorytet 2 Wzmocnienie lokalnych systemów infrastruktury technicznej
Źródła finansowania	Europejski Fundusz Rozwoju Regionalnego (ERDF), jednostki samorządu terytorialnego, inne środki publiczne
Cel działania	Wzrost konkurencyjności ośrodków lokalnych poprzez otwarcie kompleksowych terenów inwestycyjnych,
Opis działania	W ramach tego działania będzie można realizować projekty o lokalnym znaczeniu w następujących obszarach: Tworzenie nowych i rozbudowa istniejących terenów inwestycyjnych,
Beneficjenci	Jednostki samorządu terytorialnego, stowarzyszenia, związki i porozumienia jednostek samorządu terytorialnego, jednostki świadczące usługi publiczne na zlecenie jednostek samorządu terytorialnego

Działanie 2.6 Współpraca międzyregionalna

Numer i nazwa działania	Działanie 2.6 Współpraca międzyregionalna
Numer i nazwa priorytetu	Priorytet 2 Wzmocnienie lokalnych systemów infrastruktury technicznej
Źródła finansowania	Europejski Fundusz Społeczny (ERDF), jednostki samorządu terytorialnego, inne środki publiczne, środki prywatne
Cel działania	

Opis działania	<p>W ramach tego działania będzie można realizować następujące projekty: Współpraca pomiędzy jednostkami samorządowymi z innych niż Polska krajów UE oraz innych krajów europejskich w następujących obszarach: Wymiana doświadczeń i „dobrych praktyk” w zakresie: edukacji, innowacyjności, ochrony zdrowia, kultury, sportu i turystyki, wspierania przedsiębiorczości, aktywnej walki z bezrobociem i wykluczeniem społecznym.</p>
Beneficjenci	Jednostki samorządu terytorialnego

Priorytet 3 Podniesienie poziomu innowacyjności gospodarki regionu oraz wspieranie rozwoju przedsiębiorstw

Wprowadzenie

Jedną z głównych barier rozwoju gospodarczego w województwie jest słabość finansowa podmiotów gospodarczych, obniżająca ich zdolności inwestycyjne, oraz niezadowalający dostęp firm do nowoczesnych technologii, niekorzystnie wpływający na poziom ich konkurencyjności. Szczęólnego wsparcia wymaga aktywizacja przedsiębiorczości pozarolniczej na terenach wiejskich, dotkniętych niekorzystnymi skutkami transformacji ekonomicznej. W województwie świętokrzyskim istnieje duże zapotrzebowanie na usługi instytucji otoczenia biznesu, w postaci inkubatorów oraz funduszy pożyczkowych i poręczeniowych. Słabość tych jednostek, dostarczających firmom wszechstronnej pomocy, w tym finansowej i doradczej, w istotny sposób utrudnia powstawanie i rozwój przedsiębiorstw. Kolejnym, obok przedsiębiorców i instytucji otoczenia biznesu, adresem wsparcia w ramach tego priorytetu, są jednostki mające za zadanie prowadzenie działalności badawczo-rozwojowej oraz transfer nowoczesnych technologii na rzecz podmiotów gospodarki regionu.

Rozwój regionalnych sieci teleinformatycznych oraz technologii informacyjnych spowoduje przede wszystkim poprawę dostępu do informacji, rozwój nowych form prowadzenia działalności gospodarczej oraz usług elektronicznych. Pozwoli także na znaczące zwiększenie liczby użytkowników Internetu zarówno do celów związanych z prowadzeniem działalności gospodarczej, usług publicznych, jak również edukacją młodzieży oraz ustawiczną edukacją dorosłych.

Cel priorytetu

- Wzmocnienie konkurencyjności i zdolności inwestycyjnej sektora małych i średnich przedsiębiorstw
- Wzrost innowacyjności gospodarki województwa
- Wzmocnienie inwestycyjne instytucji otoczenia biznesu

Spodziewane rezultaty

- Wzrost aktywności gospodarczej mieszkańców regionu
- Dywersyfikacja działalności gospodarczej na terenach wiejskich
- Spadek bezrobocia

Działanie 3.1 Wsparcie inwestycyjne dla sektora małych i średnich przedsiębiorstw

Numer i nazwa działania	Działanie 3.1 Wsparcie inwestycyjne dla sektora małych i średnich przedsiębiorstw
-------------------------	--

Numer i nazwa priorytetu	Priorytet 3 Podniesienie poziomu innowacyjności gospodarki regionu oraz wspieranie rozwoju przedsiębiorstw
Źródła finansowania	Europejski Fundusz Rozwoju Regionalnego (ERDF), środki prywatne
Cel działania	Rozwój konkurencyjności i zdolności inwestycyjnej sektora małych i średnich podmiotów gospodarczych
Opis działania	W ramach tego działania udzielana będzie pomoc finansowa na pomoc doradczą i inwestycje w przedsiębiorstwach należących do sektora MŚP
Beneficjenci	Małe i średnie przedsiębiorstwa z terenu województwa

Działanie 3.2 Tworzenie i rozbudowa funduszy pożyczkowych i gwarancyjnych

Numer i nazwa działania	Działanie 3.2 Tworzenie i rozbudowa funduszy pożyczkowych i gwarancyjnych
Numer i nazwa priorytetu	Priorytet 3 Podniesienie poziomu innowacyjności gospodarki regionu oraz wspieranie rozwoju przedsiębiorstw
Źródła finansowania	Europejski Fundusz Rozwoju Regionalnego (ERDF), jednostki samorządu terytorialnego, inne środki publiczne, środki prywatne
Cel działania	Wsparcie rozwoju przedsiębiorstw oraz wzrost aktywności gospodarczej mieszkańców regionu poprzez ułatwienie dostępu do kapitału inwestycyjnego
Opis działania	W ramach tego działania wsparcie uzyskują projekty służące utworzeniu nowych lub rozszerzeniu dotychczas działających funduszy pożyczkowych i gwarancyjnych działających na rzecz podmiotów gospodarczych z terenu województwa
Beneficjenci	Fundusze pożyczkowe i gwarancyjne w województwie świętokrzyskim

Działanie 3.3 Wsparcie inwestycyjne dla instytucji otoczenia biznesu

Numer i nazwa działania	Działanie 3.3 Wsparcie inwestycyjne dla instytucji otoczenia biznesu
Numer i nazwa priorytetu	Priorytet 3 Podniesienie poziomu innowacyjności gospodarki regionu oraz wspieranie rozwoju przedsiębiorstw
Źródła finansowania	Europejski Fundusz Rozwoju Regionalnego (ERDF), jednostki samorządu terytorialnego, inne środki publiczne, środki prywatne
Cel działania	Wsparcie rozwoju przedsiębiorstw oraz wzrost aktywności gospodarczej mieszkańców regionu poprzez wzmocnienie instytucji otoczenia biznesu
Opis działania	W ramach tego działania wsparcie uzyskują projekty służące utworzeniu nowych lub rozszerzeniu dotychczas działających inkubatorów przedsiębiorczości i innych jednostek na rzecz podmiotów gospodarczych z terenu województwa
Beneficjenci	Instytucje otoczenia biznesu z terenu województwa świętokrzyskiego

Priorytet 4 Promocja postaw przedsiębiorczych oraz tworzenie sprzyjających warunków dla rozwoju gospodarki opartej na wiedzy

Wprowadzenie

Rozwój gospodarczy regionu wymaga skutecznego wspierania przedsiębiorczości. Pomocy inwestycyjnej powinno towarzyszyć profesjonalne doradztwo (w tym również opieka indywidualnego konsultanta), szkolenia, możliwość korzystania z doświadczeń w ramach programów rozpowszechniania dobrych praktyk. Oferta taka skierowana byłaby do już działających firm, jak również osób chcących podjąć pracę na własny rachunek. Działania skoncentrowane w ramach niniejszego priorytetu zawierają także możliwość przekazania beneficjentowi pomocy materialnej w formie wsparcia związanego z rozpoczęciem działalności firmy.

Cele priorytetu

- Podniesienie aktywności ekonomicznej mieszkańców regionu,
- Wzrost kompetencji i wiedzy fachowej osób prowadzących działalność gospodarczą,
- Dywersyfikacja działalności gospodarczej na terenach wiejskich,
- Poprawa możliwości prezentowania i sprzedaży oferty firm województwa świętokrzyskiego poza regionem i na rynkach Unii Europejskiej

Spodziewane rezultaty

- Wzrost liczby podmiotów gospodarczych,
- Poprawa konkurencyjności firm z terenu województwa,
- Wzrost eksportu przedsiębiorstw z regionu,
- Spadek liczby osób pracujących w rolnictwie,
- Spadek bezrobocia,

Działanie 4.1 Promocja przedsiębiorczości

Numer nazwa i działania	Działanie 4.1 Promocja przedsiębiorczości
Numer nazwa i priorytetu	Priorytet 4 Promocja postaw przedsiębiorczych oraz tworzenie sprzyjających warunków dla rozwoju gospodarki opartej na wiedzy
Źródła finansowania	Europejski Fundusz Społeczny (ESF), inne środki publiczne, środki prywatne
Cel działania	Stymulowanie powstawania nowych firm zakładanych przez absolwentów, osoby zagrożone bezrobociem w wyniku procesów transformacji gospodarki oraz osoby odchodzące z rolnictwa, jako jedna z form aktywnego przeciwdziałania bezrobociu i zapewnienie nowopowstałym przedsiębiorstwom pomocy w wykorzystaniu dostępnych instrumentów wsparcia dla firm mikro
Opis działania	amach tego działania będzie można realizować następujące rodzaje projektów: <ul style="list-style-type: none">• Zapewnienia wszechstronnego wsparcia osobom zamierzającym rozpocząć prowadzenie działalności gospodarczej (w formie usług doradczych, opieki indywidualnego doradcy, kursów zawodowych i przekazywaniu wiedzy z zakresu prowadzenia działalności gospodarczej, jednorazowego wsparcia kapitałowego powiązanego bezpośrednio z uruchomieniem przedsiębiorstwa)• Rozpowszechniania dobrych praktyk i metod rozwoju
Beneficjenci	Osoby odchodzące z rolnictwa; Osoby pracujące w przemysłach i sektorach dotkniętych procesami restrukturyzacyjnymi i inne osoby zagrożone utratą zatrudnienia; Młodzież do 25 roku życia nie zarejestrowana jako bezrobotni.

Działanie 4.2 Transfer wiedzy i innowacji do gospodarki regionu

Numer i nazwa działania	Działanie 4.2 Transfer wiedzy i innowacji do gospodarki regionu
Numer i nazwa priorytetu	Priorytet 4 Promocja postaw przedsiębiorczych oraz tworzenie sprzyjających warunków dla rozwoju gospodarki opartej na wiedzy
Źródła finansowania	Europejski Fundusz Społeczny (ESF), jednostki samorządu terytorialnego, inne środki publiczne, środki prywatne
Cel działania	Podniesienie potencjału województwa w zakresie innowacji oraz podniesienie konkurencyjności przedsiębiorstw poprzez wzmocnienie współpracy między sektorem badawczo-rozwojowym a gospodarką.
Opis działania	<p>W ramach tego działania realizowane będą projekty wpisujące się w założenia Regionalnej Strategii Innowacji Województwa Świętokrzyskiego, dot. następujących obszarów:</p> <p>Tworzenie sieci transferu innowacji pomiędzy sektorem badawczo – rozwojowym, przedsiębiorstwami i innymi podmiotami na poziomie regionalnym i lokalnym;</p> <p>Rozwój systemu komunikowania się i wymiany informacji (w tym zbieranie danych i tworzenie baz danych) jak i informacja dotycząca szkoleń i innych działań edukacyjnych wspierających transfer innowacji;</p> <p>Transfer wiedzy z sektora badawczo - rozwojowego do przedsiębiorstw poprzez staże w przedsiębiorstwach:</p> <p>a) absolwentów szkół wyższych,</p> <p>b) pracowników sektora badawczo – rozwojowego,</p> <p>Stypendia dla najlepszych absolwentów szkół wyższych kontynuujących naukę na studiach doktoranckich z zakresu nauk ścisłych, technicznych oraz kierunków studiów wykorzystywanych w rozwoju klastrów przemysłowych. Kierunki te określone są w ramach Regionalnej Strategii Innowacyjnej lub strategii rozwoju województwa</p>
Beneficjenci	<p>Przedsiębiorstwa (głównie małe i średnie) w tym jednostki zajmujące się badaniami i rozwojem w tych przedsiębiorstwach;</p> <p>Szkoły wyższe;</p> <p>Ośrodki badawcze, instytuty naukowe, instytuty naukowo-badawcze, jednostki badawczo-rozwojowe, laboratoria, centra doskonalenia i inne jednostki rozwojowe;</p> <p>Uczestnicy studiów doktoranckich;</p> <p>Pracownicy sektora badawczo-rozwojowego oraz absolwenci wyższych uczelni biorący udział w stażach w przedsiębiorstwie</p>

Priorytet 5 Wzrost wiedzy i kompetencji oraz rozwój społeczeństwa obywatelskiego

Wprowadzenie

Transformacja gospodarcza początku lat 90-tych XX wieku i wynikające z niej niekorzystne następstwa społeczne postawiły przed większością uczestników rynku pracy poważne wyzwania. Wzrost bezrobocia, szczególnie wśród pracowników tradycyjnych gałęzi przemysłu, mieszkańców wsi i osób młodych, dopiero wchodzących na rynek pracy, to dziś jedna z najpoważniejszych barier wzrostu gospodarczego i zagrożenie dla rozwoju społecznego.

Rozwiązaniu tych kwestii służą działania skupione w ramach tego priorytetu. Adresatami przedsięwzięć są: osoby zagrożone utratą pracy, widzące szansę na utrzymanie aktywności zawodowej w przekwalifikowaniu, osoby pragnące podnieść swoje kwalifikacje poprzez udział w szkoleniach lub kursach kształcenia ustawicznego, uczniowie szkół ponadgimnazjalnych i studenci szkół wyższych z terenów wiejskich i restrukturyzowanych, poprawiający swe szanse na kontynuację edukacji poprzez udział w programach stypendialnych.

Odrębne działanie poświęcono wsparciu inicjatyw i projektów podejmowanych przez organizacje pozarządowe, społeczne itp. służących rozwojowi społeczeństwa obywatelskiego, wzrostowi świadomości politycznej, ekologicznej, pro-zdrowotnej itp., postawom promującym zwiększenie udziału obywateli w życiu społecznym na szczeblu lokalnym i regionalnym.

Cele priorytetu

- Przekwalifikowanie osób zagrożonych bezrobociem,
- Wzrost wiedzy i kwalifikacji osób stanowiących zasoby ludzkie regionu,
- Poprawa dostępu do edukacji na poziomie średnim i wyższym uczniów i studentów z terenów zagrożonych marginalizacją,
- Wzrost świadomości i postaw społecznych.

Spodziewane rezultaty

- Spadek poziomu bezrobocia,
- Wzrost konkurencyjności gospodarki regionu poprzez podniesienie poziomu zasobów ludzkich,
- Podniesienie poziomu wykształcenia mieszkańców regionu,
- Rozwój społeczeństwa obywatelskiego.

Działanie 5.1 Rozwój kształcenia ustawicznego na potrzeby nowoczesnego rynku pracy

Numer i nazwa działania	Działanie 5.1 Rozwój kształcenia ustawicznego na potrzeby nowoczesnego rynku pracy
Numer i nazwa priorytetu	Priorytet 5 Wzrost wiedzy i kompetencji oraz rozwój społeczeństwa obywatelskiego
Źródła finansowania	Europejski Fundusz Społeczny (ESF), jednostki samorządu terytorialnego, inne środki publiczne, środki prywatne
Cel działania	Dostosowanie zasobów wiedzy mieszkańców do wymogów regionalnego rynku pracy, Podniesienie poziomu wykształcenia, w szczególności mieszkańców obszarów wiejskich i restrukturyzowanych, podwyższenie kwalifikacji zawodowych w związku z przyszłym profilem gospodarczym regionu.
Opis działania	amach tego działania będzie można realizować projekty dotyczące następujących obszarów: Wspieranie rozwoju kwalifikacji zawodowych poprzez szkolenia ogólne i specjalistyczne przeznaczone dla osób dorosłych, szkolenia związane z nabywaniem nowych kwalifikacji, w szczególności w zakresie języków obcych i wykorzystania technik informatycznych, kursy specjalistyczne i praktyki zawodowe, dla studentów i uczniów szkół ponadgimnazjalnych.
Beneficjenci	Uczniowie szkół ponadgimnazjalnych; studenci uczelni wyższych; osoby dorosłe chcące podnieść poziom swoich kwalifikacji zawodowych

Działanie 5.2 Reorientacja zawodowa osób zagrożonych bezrobociem

Numer i nazwa działania	Działanie 5.2 Reorientacja zawodowa osób zagrożonych bezrobociem
Numer i nazwa priorytetu	Priorytet 5 Wzrost wiedzy i kompetencji oraz rozwój społeczeństwa obywatelskiego
Źródła finansowania	Europejski Fundusz Społeczny (ESF), jednostki samorządu terytorialnego, inne środki publiczne, środki prywatne
Cel działania	Zmiana kwalifikacji zawodowych osób zagrożonych bezrobociem (w szczególności pracowników przestarzałych gałęzi przemysłu, osób pracujących w rolnictwie), jak również innych osób zagrożonych utratą zatrudnienia w wyniku procesów restrukturyzacyjnych w celu umożliwienia tym osobom wykonywania nowych zawodów

Opis działania	<p>amach tego działania będzie można realizować następujące rodzaje projektów:</p> <ul style="list-style-type: none"> • Szkolenia i kursy, mające na celu zdobycie lub podniesienie poziomu kwalifikacji umożliwiających zdobycie pracy w nowym zawodzie • Subsydiowanie zatrudnienia w nowym miejscu pracy, • Pośrednictwo pracy, • Informacja zawodowa, • Usługi doradcze w zakresie wyboru nowego zawodu i osiągnięcia nowych umiejętności zawodowych
Beneficjenci	<p>Pracownicy w okresie wypowiedzenia stosunku pracy z przyczyn zakładu pracy;</p> <p>Osoby zatrudnione u pracodawcy, wobec którego ogłoszono upadłość, lub który jest w stanie likwidacji;</p> <p>Rolnicy, członkowie ich rodzin oraz inne osoby zatrudnione w rolnictwie chcące podjąć zatrudnienie w sferze pozarolniczej</p>

Działanie 5.3 Zwiększenie dostępu do edukacji poprzez systemy stypendialne

Numer i nazwa działania	Działanie 5.3 Zwiększenie dostępu do edukacji poprzez systemy stypendialne
Numer i nazwa priorytetu	Priorytet 5 Wzrost wiedzy i kompetencji oraz rozwój społeczeństwa obywatelskiego
Źródła finansowania	Europejski Fundusz Społeczny (ESF), inne środki publiczne
Cel działania	Poprawa dostępu do kształcenia na poziomie ponadgimnazjalnym i wyższym dla uczniów pochodzących z obszarów wiejskich i studentów pochodzących z obszarów zagrożonych marginalizacją (w tym w szczególności obszarów wiejskich i obszarów przemysłowych podlegających restrukturyzacji)
Opis działania	<p>amach tego działania będzie można realizować następujące rodzaje projektów:</p> <ul style="list-style-type: none"> • stypendia dla młodzieży wiejskiej, mające zniwelować finansowe bariery utrudniające naukę na poziomie ponadgimnazjalnym kończącym się maturą, • stypendia dla studentów pochodzących z obszarów zagrożonych marginalizacją, w tym w szczególności obszarów wiejskich i obszarów restrukturyzacji przemysłów, którzy natrafiają na bariery w dostępie do kształcenia na poziomie wyższym z powodu trudnej sytuacji materialnej
Beneficjenci	<p>Uczniowie pochodzący z rodzin znajdujących się w trudnej sytuacji materialnej, mieszkający na terenach wiejskich (kryterium stanowi stałe zameldowanie na wsi lub w mieście do 5 tys. mieszkańców) podejmujący naukę lub uczący się w szkole umożliwiającej uzyskanie świadectwa dojrzałości,</p> <p>Studenci mieszkający na obszarach zmarginalizowanych, w tym w szczególności obszarach wiejskich i poddanych restrukturyzacji przemysłów (kryterium - stałe zameldowanie) i znajdujący się w trudnej sytuacji materialnej</p>

Działanie 5.4 Wsparcie postaw i inicjatyw obywatelskich

Numer i nazwa działania	Działanie 5.4 Wsparcie postaw i inicjatyw obywatelskich
Numer i nazwa priorytetu	Priorytet 5 Wzrost wiedzy i kompetencji oraz rozwój społeczeństwa obywatelskiego
Źródła finansowania	Europejski Fundusz Społeczny (ESF), jednostki samorządu terytorialnego, inne środki publiczne, środki prywatne
Cel działania	Rozwój społeczeństwa obywatelskiego objawiający się wzrostem aktywnego uczestnictwa w życiu lokalnych społeczności i popularyzacja postaw pro-społecznych.

Opis działania	amach tego działania będzie można realizować projekty w następujących obszarach: Kształtowanie postaw obywatelskich, Promocja działań pro-społecznych, oparcie lokalnych inicjatyw obywatelskich.
Beneficjenci	Organizacje pozarządowe, stowarzyszenia, kościoły i związki wyznaniowe, fundacje, inne organizacje pożytku publicznego

Priorytet 6 Pomoc techniczna

Działanie 6.1 Wsparcie procesu wdrażania

Numer i nazwa działania	Działanie 6.1 Wsparcie procesu wdrażania
Numer i nazwa priorytetu	Priorytet 6 Pomoc techniczna
Źródła finansowania	Europejski Fundusz Rozwoju Regionalnego (ERDF), budżet województwa
Cel działania	
Opis działania	
Beneficjenci	

Działanie 6.2 Działania informacyjne i promocyjne

Numer i nazwa działania	Działanie 6.2 Działania informacyjne i promocyjne
Numer i nazwa priorytetu	Priorytet 6 Pomoc techniczna
Źródła finansowania	Europejski Fundusz Rozwoju Regionalnego (ERDF), budżet województwa
Cel działania	
Opis działania	
Beneficjenci	

SYSTEM REALIZACJI

Uwagi ogólne

Zarządzanie i wdrażanie Regionalnych Programów Operacyjnych jest regulowane przez Rozporządzenie Rady nr 2004/0163 (AVC) z dnia 14.07.2004 r. ustanawiające ogólne postanowienia w sprawie Europejskiego Funduszu Rozwoju Regionalnego, Europejskiego Funduszu Społecznego oraz Funduszu Spójności. Niniejszy rozdział zawiera opis systemu wdrażania Regionalnego Programu Operacyjnego Województwa Świętokrzyskiego zgodny z wymogami określonymi w art. 36 ust. 1 pkt g) oraz art. 57 w/w rozporządzenia.

I. Kompetencje instytucji zaangażowanych w zarządzanie i wdrażanie Regionalnego Programu Operacyjnego Województwa Świętokrzyskiego na lata 2007 - 2013

Instytucja Koordynująca Regionalne Programy Operacyjne

Funkcję instytucji koordynującej regionalne programy operacyjne pełni minister właściwy ds. rozwoju regionalnego. Do głównych zadań instytucji koordynującej należy zapewnienie efektywności i prawidłowości wykorzystania środków finansowych w regionie, a także:

- nadzór nad zapewnieniem zgodności realizacji Regionalnego Programu Operacyjnego Województwa Świętokrzyskiego z politykami krajowymi i unijnymi,
- zapewnienie i kontrola stosowania jednolitych systemów zarządzania, monitorowania, kontroli i oceny wszystkich regionalnych programów operacyjnych,
- negocjowanie z Komisją Europejską przy udziale przedstawicieli Instytucji Zarządzającej Regionalnym Programem Operacyjnym Województwa Świętokrzyskiego zapisów w/w programu,
- zapewnienie stosowania jednolitych zasad odnośnie kryteriów wyboru projektów w ramach wszystkich regionalnych programów operacyjnych,
- zapewnienie stosowania przez Instytucję Zarządzającą Regionalnym Programem Operacyjnym Województwa Świętokrzyskiego wytycznych ws. kwalifikowalności wydatków oraz pomocy publicznej,
- monitorowanie postępu realizacji Regionalnego Programu Operacyjnego Województwa Świętokrzyskiego i koordynacja procesu jego ewaluacji,

Instytucja Zarządzająca Regionalnym Programem Operacyjnym Województwa Świętokrzyskiego na lata 2007-2013

Zgodnie z art. 59 Rozporządzenia Rady nr 2004/0163 (AVC) ustanawiającego ogólne postanowienia w sprawie Europejskiego Funduszu Rozwoju Regionalnego, Europejskiego Funduszu Społecznego oraz Funduszu Spójności Instytucja Zarządzająca odpowiedzialna jest za skuteczność i prawidłowość zarządzania oraz wdrażania Regionalnego Programu Operacyjnego.

Instytucją Zarządzającą Regionalnym Programem Operacyjnym Województwa Świętokrzyskiego jest Urząd Marszałkowski Województwa Świętokrzyskiego.

Do głównych zadań Instytucji Zarządzającej Regionalnym Programem Operacyjnym Województwa Świętokrzyskiego zgodnie z postanowieniami Rozporządzenia Rady nr 2004/0163 (AVC) z dnia 14.07.2004 r. należy:

- przygotowanie Regionalnego Programu Operacyjnego Województwa Świętokrzyskiego na lata 2007-2013,
- udział w negocjacjach Regionalnego Programu Operacyjnego Województwa Świętokrzyskiego z Komisją Europejską,
- zapewnienie efektywności i poprawności zarządzania i realizacji Regionalnego Programu Operacyjnego Województwa Świętokrzyskiego,
- zapewnienie prawidłowości wyboru projektów do finansowania zgodnie z ustalonymi kryteriami oraz zapewnienie ich zgodności, przez cały okres wdrożeniowy, z odpowiednimi zasadami krajowymi i wspólnotowymi,
- kontrola prawidłowości wydatkowania środków finansowych w ramach Regionalnego Programu Operacyjnego Województwa Świętokrzyskiego oraz zgodności z zasadami wspólnotowymi i krajowymi,
- zapewnienie istnienia systemu rejestrowania i przechowywania w formie elektronicznej szczegółowych rejestrów księgowych dla każdego projektu w ramach programu operacyjnego oraz gromadzenia danych wdrożeniowych niezbędnych dla zarządzania finansowego, monitoringu, kontroli i oceny,
- przewodniczenie Komitetowi Monitorującemu Regionalny Program Operacyjny Województwa Świętokrzyskiego i zapewnienie wymaganych dokumentów, umożliwiających monitorowanie wdrażania programu,
- przygotowywanie oraz przekazywanie Komisji Europejskiej, ministrowi właściwemu ds. rozwoju regionalnego i instytucji koordynującej dla regionalnych programów operacyjnych, spra-

- wozdań okresowych, rocznych i końcowych na temat postępów realizacji Programu Operacyjnego Województwa Świętokrzyskiego oraz wszelkich dodatkowych informacji wymaganych przez ministra właściwego ds. rozwoju regionalnego, Komisję Europejską lub przepisy prawa,
- zapewnienie przeprowadzenia ocen (ewaluacji) programu operacyjnego oraz jej zgodności z normami jakości uzgodnionymi przez Komisję i ministra właściwego ds. rozwoju regionalnego,
 - ustanowienie procedur dla zapewnienia, że wszystkie dokumenty związane z wydatkami i audytami, niezbędne do zapewnienia właściwej ścieżki audytu, są prawidłowo przechowywane,
 - zapewnienie zgodności z wymogami informowania i publikowania,
 - zapewnienie posiadania przez beneficjentów i inne organy zaangażowane we wdrażanie programu osobnych systemów księgowania lub odpowiedniego kodeksu księgowania dla wszystkich transakcji związanych z projektem,
 - zapewnienie otrzymywania przez Instytucję Certyfikującą wszystkich niezbędnych informacji o procedurach i audycie prowadzonych w związku z wydatkami, dla potrzeb certyfikacji,
 - przekazywanie Komisji Europejskiej informacji umożliwiających jej ocenę większych projektów.

Instytucja Pośrednicząca

Zgodnie z art. 41 Rozporządzenia Rady nr 2004/0163 (AVC) Instytucja Zarządzająca Regionalnym Programem Operacyjnym Województwa Świętokrzyskiego może powierzyć wdrażanie części programu operacyjnego jednej lub większej liczbie jednostek pośredniczących, które powinny zapewnić wdrożenie jednej lub większej liczby operacji zgodnie z postanowieniami umowy zawartej przez Instytucję Zarządzającą RPO WŚ i daną instytucją.

Regionalny Komitet Sterujący - Monitorujący Regionalny Program Operacyjny Województwa Świętokrzyskiego

Do głównych zadań komitetu należy:

- opiniowanie i rekomendowanie Instytucji Zarządzającej wyboru projektów w ramach poszczególnych priorytetów Regionalnego Programu Operacyjnego
- rozpatrywanie i zatwierdzanie działań i kryteriów wyboru projektów w ramach Regionalnego Programu Operacyjnego,
- okresowe badanie postępu w realizacji określonych celów określonych w programie,
- badanie rezultatów realizacji RPO,
- formułowanie propozycji przesunąć środków finansowych w ramach priorytetów i działań realizowanych w ramach RPO,
- rozpatrywanie i zatwierdzanie przygotowanych przez Instytucję Zarządzającą raportów i sprawozdań,
- rozpatrywanie i zatwierdzanie zmian RPO,
- rozpatrywanie i zatwierdzanie planu działań informacyjnych i promocyjnych w ramach programu.

W celu właściwej oceny i wyboru złożonych wniosków Komitet może tworzyć grupy robocze, korzystać z opinii niezależnych ekspertów lub usług innych instytucji. Szczegółowy skład i tryb pracy oraz zasady działania zostaną określone przez Instytucję Zarządzającą Regionalnym Programem Operacyjnym.

Beneficjent

Zgodnie z zapisami ustawy o Narodowym Planie Rozwoju beneficjentem jest osoba fizyczna, osoba prawna lub jednostka organizacyjna nie posiadająca osobowości prawnej, korzystająca z publicznych środków wspólnotowych i publicznych środków krajowych na podstawie umowy o dofinansowanie projektu lub na podstawie decyzji podjętej przez właściwego ministra lub marszałka, pełniącego funkcję instytucji zarządzającej.

II. Ocena i wybór projektów

Ścieżka projektu EFRR od beneficjenta do podpisania umowy wygląda następująco:

1. Beneficjent przygotowuje projekt i składa go do Instytucji Pośredniczącej.
2. Projekt jest sprawdzany pod kątem formalnym.
3. Po dokonaniu oceny formalnej projekt jest sprawdzany pod kątem merytorycznym przez zespół ds. oceny merytoryczno-technicznej (wydziały merytoryczne Urzędu Marszałkowskiego).
4. Zespół ds. oceny merytoryczno - technicznej przygotowuje listę rankingową projektów, którą następnie sekretariat RKSM przedkłada pod obrady RKSM.
5. Regionalny Komitet Sterujący - Monitorujący przygotowuje listę rankingową projektów pod względem zgodności ze Strategią i przekazuje rekomendację do Zarządu Województwa Świętokrzyskiego.
6. Na podstawie oceny merytorycznej oraz rekomendacji RKSM Zarząd Województwa Świętokrzyskiego dokonuje wyboru najlepszych projektów z listy projektów zaproponowanych przez Regionalny Komitet Sterujący - Monitorujący.
7. Po wyborze projektów Zarząd Województwa Świętokrzyskiego podpisuje umowy (w imieniu województwa) o dofinansowanie projektu.
8. Jednostka Płatnicza w Świętokrzyskim Urzędzie Wojewódzkim wypłaca beneficjentowi środki finansowe na realizację projektu.

Ścieżka projektu EFS od beneficjenta do podpisania umowy wygląda następująco:

1. Ogłoszenie konkursu na projekty odbywa się na podstawie dokumentacji konkursowej, przygotowanej przez Instytucję Zarządzającą/Pośredniczącą oraz zatwierdzonej przez Zarząd Województwa.
2. Beneficjent przygotowuje projekt i składa go w Instytucji Pośredniczącej w odpowiedzi na konkurs.
3. Projekt sprawdzany jest pod względem formalnym przez Instytucję Pośredniczącą - Referat ds. wyboru projektów. W razie konieczności istnieje możliwość jednokrotnego uzupełnienia dokumentacji na wniosek Dyrektora Instytucji Pośredniczącej.
4. Projekty, które pozytywnie przeszły ocenę formalną, sprawdzane są przez Komisję Oceny Projektów pod względem merytorycznym, zgodnie z zapisami Regulaminu KOP. Komisja sporządza listę rankingową projektów.
5. Przewodniczący Komisji odpowiedzialny jest za przedłożenie Zarządowi Województwa protokołu z posiedzenia Komisji wraz z listą rankingową projektów.
6. Zarząd Województwa podejmuje decyzję o przyznaniu dofinansowania poszczególnym projektom z listy rankingowej rekomendowanej przez Komisję Oceny Projektów, w zależności od wysokości dostępnych środków.
7. Zarząd Województwa podpisuje umowy dofinansowania projektów.
8. Jednostka Płatnicza w Świętokrzyskim Urzędzie Wojewódzkim wypłaca beneficjentowi środki finansowe na realizację projektu.

III. Zarządzanie finansowe, certyfikacja, kontrola finansowa i audyt

Instytucja Płatnicza

Zgodnie z art.58 ust.2 Rozporządzenia Rady nr 2004/0163 (AVC) w celu sprawnego zarządzania funduszami strukturalnymi powołuje się Instytucję Płatniczą. Instytucją Płatniczą dla wszystkich środków pochodzących z UE jest Minister właściwy ds. finansów publicznych. Instytucja Płatnicza odpowiada za nadzór i sprawność systemu przyjmowania środków UE przeznaczonych na realizację programów operacyjnych oraz koordynację spraw związanych z przepływami finansowymi.

Jednostka Płatnicza w Świętokrzyskim Urzędzie Wojewódzkim

Za przekazywanie środków finansowych do beneficjentów odpowiada Jednostka Płatnicza w Świętokrzyskim Urzędzie Wojewódzkim. Do jej głównych zadań należy:

- dokonywanie transferów środków finansowych na konta beneficjentów pomocy,
- obsługa rachunków, na których gromadzone są środki z UE,
- przygotowanie raportów z przepływów finansowych i przekazywanie ich do Instytucji Płatniczej,
- przekazywanie Komisji Europejskiej i ministrowi właściwemu ds. finansów publicznych rocznej prognozy wydatków dla całego programu dla bieżącego i następnego roku.

Jednostka Certyfikująca

Jednostką Certyfikującą Regionalnego Programu Operacyjnego Województwa Świętokrzyskiego jest komórka przy ministrze właściwym ds. rozwoju regionalnego.

Do głównych zadań Jednostki Certyfikującej Regionalnego Programu Operacyjnego Województwa Świętokrzyskiego zgodnie z postanowieniami Rozporządzenia Rady nr 2004/0163 (AVC) ustanawiającego ogólne postanowienia w sprawie Europejskiego Funduszu Rozwoju Regionalnego, Europejskiego Funduszu Społecznego oraz Funduszu Spójności należy:

- przygotowywanie i przedkładanie Komisji poświadczonych deklaracji wydatków i wniosków o płatność,
- utrzymywanie dokumentacji księgowej wydatków zadeklarowanych Komisji w formie elektronicznej;
- przygotowanie wraz z Ministrem właściwym ds. finansów publicznych Instytucją Zarządzającą NPR/NSRO, wytycznych dotyczących zarządzania finansowego i kontroli finansowej oraz nadzorowanie i kontrolowanie ich realizacji.

Instytucja Audytująca - Kontrolna

Instytucja Audytująca – Kontrolna dla Regionalnego Programu Operacyjnego Województwa Świętokrzyskiego znajduje się w strukturach ministerstwa właściwego ds. rozwoju regionalnego/ ministerstwa właściwego ds. finansów publicznych. Jednostka ta odpowiedzialna jest za zapewnienie realizacji pogłębionej kontroli finansowej w systemie wdrażania funduszy strukturalnych polegającej na:

- sprawdzeniu poprawności poniesienia wydatków, na co najmniej 5% próbie wydatków w programie operacyjnym
- sprawdzeniu funkcjonowania systemu i stosowania procedur we wszystkich instytucjach zaangażowanych we wdrażanie programu operacyjnego.

Do głównych zadań Instytucji Audytująco – Kontrolnej należy:

- zapewnienie prowadzenia audytów w sposób zgodny z międzynarodowymi standardami kontroli,
- przygotowanie strategii audytu w programie operacyjnym przedkładanej Komisji
- w ciągu 9 miesięcy od zaaprobowania przez nią programu,
- sporządzenie raportu dotyczącego zgodności systemu wdrażania z założeniami określonymi w rozporządzeniu Komisji,
- przygotowanie raportów rocznych oraz końcowego dla Komisji zawierających wyniki i wnioski z kontroli,
- przygotowanie opinii na temat poprawności systemu kontroli i audytu służącej wystawieniu deklaracji zamknięcia pomocy, przekazywanej KE.

Organ Zgodności Oceny

Zgodnie z zapisami Rozporządzenia Rady nr 2004/0163 (AVC) Państwa Członkowskie są odpowiedzialne za zapewnienie należytego zarządzania finansami programów operacyjnych, co wiąże się z koniecznością utworzenia specjalnej komórki – Organu Zgodności Oceny. W przypadku RPO Województwa Świętokrzyskiego funkcję Organu Zgodności Oceny pełnić będzie Biuro ds. Certyfikacji i Poświadczeń Środków z UE w Ministerstwie Finansów.

IV. Ocena (ewaluacja)

Za przeprowadzenie oceny RPO Województwa Świętokrzyskiego odpowiada jednostka oceny przy Urzędzie Marszałkowskim Województwa Świętokrzyskiego. Prowadzone oceny mają na celu poprawę jakości, efektywności i spójności wydatków w ramach wdrażania RPO.

Za koordynację działań z zakresu oceny oraz opracowanie standardów jej przeprowadzania odpowiedzialna jest Krajowa Jednostka Ewaluacji, powołana w strukturze Instytucji Zarządzającej NPR.

Ocena szacunkowa - ewaluacja ex-ante

Celem oceny ex-ante jest optymalizacja alokacji środków budżetowych dla programu operacyjnego i poprawa jakości programowania. Ocena szacunkowa obejmuje analizę silnych i słabych stron regionu oraz jego potencjału

Ocena bieżąca (on-going)

Celem przeprowadzania oceny on-going jest uzyskanie dodatkowych analiz związanych z przebiegiem wdrażania programu pomocnych przy podejmowaniu bieżących decyzji przez Instytucję Zarządzającą. Wyniki oceny są przekazywane Regionalnemu Komitetowi Sterującemu – Monitorującemu, Ministrowi właściwemu ds. rozwoju regionalnego oraz Komisji Europejskiej.

Ocena na zakończenie programu operacyjnego (ex-post)

Ocena na zakończenie programu dokonywana jest przez Komisję Europejską we współpracy z Państwem Członkowskim i Instytucją Zarządzającą programem. W ramach oceny ex-post dokonuje się analizy wykorzystania środków, efektywności i skuteczności programowania polityki spójności UE, wpływu społeczno – gospodarczego i wpływu na priorytety Wspólnoty.

TABELA FINANSOWA

Zgodnie z zapisami *Wytycznych do opracowania programów operacyjnych na lata 2007 – 2013*, opracowanych przez Ministerstwo Gospodarki i Pracy w projekcie Regionalnego Programu Operacyjnego na lata 2007 – 2013 z całkowitej alokacji wydzielono 5-procentową rezerwę programową. Środki z rezerwy służyć mają np. (po dokonaniu oceny ex-ante programu oraz procesu konsultacji społecznych) wzmocnieniu priorytetów o najwyższym znaczeniu, jak również reagowaniu na problemy koniunkturalne. W toku prac nad końcową wersją programu operacyjnego zapisy w tabeli finansowej poddane będą dalszym modyfikacjom.

Propozycja podziału środków dla Regionalnego Programu Operacyjnego 2007 - 2013 (w mln Euro)				
Priorytety i działania	Ogółem środki publiczne UE	Europejski Fundusz Rozwoju Regionalnego	Europejski Fundusz Społeczny	%
Priorytet 1 Rozwój systemów infrastruktury technicznej o znaczeniu regionalnym	468,4	468,4		50
Działanie 1.1 Rozwój nowoczesnej infrastruktury komunikacyjnej w regionie	159,2	159,2		17
Działanie 1.2 Rozwój regionalnej infrastruktury ochrony środowiska	56,2	56,2		6
Działanie 1.3 Wspieranie inwestycji w instytucjach kultury, sportu i turystyki	56,2	56,2		6
Działanie 1.4 Podniesienie jakości usług publicznych poprzez inwestycje w infrastrukturę służby zdrowia i placówek edukacyjnych	93,7	93,7		10
Działanie 1.5 Wspieranie sektora badawczo-rozwojowego oraz budowa infrastruktury społeczeństwa informacyjnego	74,9	74,9		8
Działanie 1.6 Wzmocnienie regionalnych i subregionalnych ośrodków wzrostu	28,1	28,1		3
Priorytet 2 Wzmocnienie lokalnych systemów infrastruktury technicznej	242,5	242,5		25,89
Działanie 2.1 Rewitalizacja obszarów zmarginalizowanych	28,1	28,1		3
Działanie 2.2 Rozwój systemów lokalnej infrastruktury technicznej	93,7	93,7		10
Działanie 2.3 Rozwój infrastruktury społecznej o znaczeniu lokalnym	55,2	55,2		5,89
Działanie 2.4 Budowa lokalnej infrastruktury społeczeństwa informacyjnego oraz badawczo-rozwojowej	28,1	28,1		3

Działanie 2.5 Tworzenie kompleksowych terenów inwestycyjnych	28,1	28,1		3
Działanie 2.6 Współpraca międzyregionalna	9,4	9,4		1
Priorytet 3 Podniesienie poziomu innowacyjności gospodarki regionu oraz wspieranie rozwoju przedsiębiorstw	56,2	56,2		6
Działanie 3.1 Wsparcie inwestycyjne dla sektora małych i średnich przedsiębiorstw	28,1	28,1		3
Działanie 3.2 Tworzenie i rozbudowa funduszy pożyczkowych i gwarancyjnych	18,7	18,7		2
Działanie 3.3 Wsparcie inwestycyjne dla instytucji otoczenia biznesu	9,4	9,4		1
Priorytet 4 Promocja postaw przedsiębiorczych oraz tworzenie sprzyjających warunków dla rozwoju gospodarki opartej na wiedzy	37,5		37,5	4
Działanie 4.1 Promocja przedsiębiorczości	18,7		18,7	2
Działanie 4.2 Transfer wiedzy i innowacji do gospodarki regionu	18,7		18,7	2
Priorytet 5 Wzrost wiedzy i kompetencji oraz rozwój społeczeństwa obywatelskiego	113,4		113,4	12,11
Działanie 5.1 Rozwój kształcenia ustawicznego na potrzeby nowoczesnego rynku pracy	32,8		32,8	3,5
Działanie 5.2 Reorientacja zawodowa osób zagrożonych bezrobociem	28,1		28,1	3
Działanie 5.3 Zwiększenie dostępu do edukacji poprzez systemy stypendialne	47,9		47,9	5,11
Działanie 5.4 Wsparcie postaw i inicjatyw obywatelskich	4,7		4,7	0,5
Priorytet 6 Pomoc techniczna	18,7	18,7		2
Ogółem Regionalny Program Operacyjny bez rezerwy	936,7	785,8	150,9	100
Rezerwa	49,3	41,4	7,9	5
Ogółem Regionalny Program Operacyjny	986,0	827,2	158,8	

Szacunkowa tabela finansowa dla Regionalnego Programu Operacyjnego Województwa Świętokrzyskiego na lata 2007 - 2013 w euro, według priorytetów z podziałem na lata.

Lata	ogółem	ogółem środków publicznych	środki publiczne (UE + współfinansowanie krajowe)	ogółem środki publiczne UE	Unia Europejska						Krajowy wkład publiczny					Prywatne	Priorytety i działania finansowane wyłącznie z krajowych środków publicznych
					NSRO	w tym			EFRROW	EFR	Programy Celu 1a NPF	Ogółem	Budżet państwa	Budżet jednostek samorządu terytorialnego	Inne		
						EFRR	ESF	FS									
1=2+16	2=3+17	3=4+12	4=5+9+10+11	5=6+7+8	6	7	8	9	10	11	12	13	14	15	16	17	
Priorytet I																	
2007	74,4	73,8	73,8	59,0	59,0	59,0	0,0	0,0	0,0	0,0		14,8	0,0	11,8	2,9	0,6	0,0
2008	77,9	77,3	77,3	61,8	61,8	61,8	0,0	0,0	0,0	0,0		15,5	0,0	12,4	3,1	0,7	0,0
2009	80,9	80,2	80,2	64,2	64,2	64,2	0,0	0,0	0,0	0,0		16,0	0,0	12,8	3,2	0,7	0,0
2010	84,4	83,7	83,7	67,0	67,0	67,0	0,0	0,0	0,0	0,0		16,7	0,0	13,4	3,3	0,7	0,0
2011	87,4	86,7	86,7	69,3	69,3	69,3	0,0	0,0	0,0	0,0		17,3	0,0	13,9	3,5	0,7	0,0
2012	90,9	90,2	90,2	72,1	72,1	72,1	0,0	0,0	0,0	0,0		18,0	0,0	14,4	3,6	0,8	0,0
2013	94,5	93,7	93,7	74,9	74,9	74,9	0,0	0,0	0,0	0,0		18,7	0,0	15,0	3,7	0,8	0,0
2007-2013	590,5	585,5	585,5	468,4	468,4	468,4	0,0	0,0	0,0	0,0		117,1	0,0	93,7	23,4	5,0	0,0
Priorytet II																	
2007	38,5	38,2	38,2	30,6	30,6	30,6	0,0	0,0	0,0	0,0		7,6	0,0	6,1	1,5	0,3	0,0
2008	40,3	40,0	40,0	32,0	32,0	32,0	0,0	0,0	0,0	0,0		8,0	0,0	6,4	1,6	0,3	0,0
2009	41,9	41,5	41,5	33,2	33,2	33,2	0,0	0,0	0,0	0,0		8,3	0,0	6,6	1,7	0,3	0,0
2010	43,7	43,3	43,3	34,7	34,7	34,7	0,0	0,0	0,0	0,0		8,7	0,0	6,9	1,7	0,4	0,0
2011	45,2	44,9	44,9	35,9	35,9	35,9	0,0	0,0	0,0	0,0		9,0	0,0	7,2	1,8	0,4	0,0
2012	47,1	46,7	46,7	37,3	37,3	37,3	0,0	0,0	0,0	0,0		9,3	0,0	7,5	1,9	0,4	0,0
2013	48,9	48,5	48,5	38,8	38,8	38,8	0,0	0,0	0,0	0,0		9,7	0,0	7,8	1,9	0,4	0,0
2007-2013	305,6	303,1	303,1	242,5	242,5	242,5	0,0	0,0	0,0	0,0		60,6	0,0	48,5	12,1	2,5	0,0
Priorytet III																	
2007	20,2	8,8	8,8	7,1	7,1	7,1	0,0	0,0	0,0	0,0		1,8	1,8	0,0	0,0	11,3	0,0
2008	21,1	9,3	9,3	7,4	7,4	7,4	0,0	0,0	0,0	0,0		1,8	1,8	0,0	0,0	11,9	0,0
2009	21,9	9,6	9,6	7,7	7,7	7,7	0,0	0,0	0,0	0,0		1,9	1,9	0,0	0,0	12,3	0,0
2010	22,9	10,0	10,0	8,0	8,0	8,0	0,0	0,0	0,0	0,0		2,0	2,0	0,0	0,0	12,9	0,0
2011	23,7	10,4	10,4	8,3	8,3	8,3	0,0	0,0	0,0	0,0		2,1	2,1	0,0	0,0	13,3	0,0

2012	24,7	10,8	10,8	8,7	8,7	8,7	0,0	0,0	0,0	0,0		2,2	2,2	0,0	0,0	13,9	0,0
2013	25,6	11,2	11,2	9,0	9,0	9,0	0,0	0,0	0,0	0,0		2,2	2,2	0,0	0,0	14,4	0,0
2007-2013	160,2	70,2	70,2	56,2	56,2	56,2	0,0	0,0	0,0	0,0		14,0	14,0	0,0	0,0	90,0	0,0
Priorytet IV																	
2007	10,6	5,9	5,9	4,7	4,7	0,0	4,7	0,0	0,0	0,0		1,2	1,2	0,0	0,0	4,7	0,0
2008	11,1	6,2	6,2	5,0	5,0	0,0	5,0	0,0	0,0	0,0		1,2	1,2	0,0	0,0	5,0	0,0
2009	11,6	6,4	6,4	5,1	5,1	0,0	5,1	0,0	0,0	0,0		1,3	1,3	0,0	0,0	5,1	0,0
2010	12,1	6,7	6,7	5,4	5,4	0,0	5,4	0,0	0,0	0,0		1,3	1,3	0,0	0,0	5,4	0,0
2011	12,5	6,9	6,9	5,6	5,6	0,0	5,6	0,0	0,0	0,0		1,4	1,4	0,0	0,0	5,6	0,0
2012	13,0	7,2	7,2	5,8	5,8	0,0	5,8	0,0	0,0	0,0		1,4	1,4	0,0	0,0	5,8	0,0
2013	13,5	7,5	7,5	6,0	6,0	0,0	6,0	0,0	0,0	0,0		1,5	1,5	0,0	0,0	6,0	0,0
2007-2013	84,4	46,9	46,9	37,5	37,5	0,0	37,5	0,0	0,0	0,0		9,4	9,4	0,0	0,0	37,5	0,0
Priorytet V																	
2007	25,0	17,9	17,9	14,3	14,3	0,0	14,3	0,0	0,0	0,0		3,6	3,6	0,0	0,0	7,1	0,0
2008	26,2	18,7	18,7	15,0	15,0	0,0	15,0	0,0	0,0	0,0		3,7	3,7	0,0	0,0	7,5	0,0
2009	27,2	19,4	19,4	15,5	15,5	0,0	15,5	0,0	0,0	0,0		3,9	3,9	0,0	0,0	7,8	0,0
2010	28,4	20,3	20,3	16,2	16,2	0,0	16,2	0,0	0,0	0,0		4,1	4,1	0,0	0,0	8,1	0,0
2011	29,4	21,0	21,0	16,8	16,8	0,0	16,8	0,0	0,0	0,0		4,2	4,2	0,0	0,0	8,4	0,0
2012	30,6	21,8	21,8	17,5	17,5	0,0	17,5	0,0	0,0	0,0		4,4	4,4	0,0	0,0	8,7	0,0
2013	31,8	22,7	22,7	18,1	18,1	0,0	18,1	0,0	0,0	0,0		4,5	4,5	0,0	0,0	9,1	0,0
2007-2013	198,5	141,8	141,8	113,4	113,4	0,0	113,4	0,0	0,0	0,0		28,4	28,4	0,0	0,0	56,7	0,0
Priorytet VI																	
2007	5,0	2,9	2,9	2,4	2,4	2,4	0,0	0,0	0,0	0,0		0,6	0,0	0,6	0,0	2,0	0,0
2008	5,2	3,1	3,1	2,5	2,5	2,5	0,0	0,0	0,0	0,0		0,6	0,0	0,6	0,0	2,1	0,0
2009	5,4	3,2	3,2	2,6	2,6	2,6	0,0	0,0	0,0	0,0		0,6	0,0	0,6	0,0	2,2	0,0
2010	5,6	3,3	3,3	2,7	2,7	2,7	0,0	0,0	0,0	0,0		0,7	0,0	0,7	0,0	2,3	0,0
2011	5,8	3,4	3,4	2,8	2,8	2,8	0,0	0,0	0,0	0,0		0,7	0,0	0,7	0,0	2,4	0,0
2012	6,1	3,6	3,6	2,9	2,9	2,9	0,0	0,0	0,0	0,0		0,7	0,0	0,7	0,0	2,5	0,0
2013	6,3	3,7	3,7	3,0	3,0	3,0	0,0	0,0	0,0	0,0		0,7	0,0	0,7	0,0	2,6	0,0
2007-2013	39,3	23,3	23,3	18,7	18,7	18,7	0,0	0,0	0,0	0,0		4,6	0,0	4,6	0,0	16,0	0,0
Koszty ogółem (bez rezerwy)																	
2007	173,7	147,5	147,5	118,0	118,0	99,0	19,0	0,0	0,0	0,0		29,5	6,5	18,5	4,5	26,2	0,0
2008	182,0	154,5	154,5	123,6	123,6	103,7	19,9	0,0	0,0	0,0		30,9	6,8	19,4	4,7	27,4	0,0
2009	188,8	160,4	137,8	110,2	110,2	105,1	5,1	0,0	0,0	0,0		32,1	7,1	20,1	4,9	28,4	0,0
2010	197,1	167,4	167,4	133,9	133,9	112,4	21,6	0,0	0,0	0,0		33,5	7,4	21,0	5,1	29,7	0,0
2011	204,0	173,3	173,3	138,6	138,6	116,3	22,3	0,0	0,0	0,0		34,6	7,7	21,7	5,3	30,7	0,0
2012	212,3	180,3	154,9	123,9	123,9	118,1	5,8	0,0	0,0	0,0		36,1	8,0	22,6	5,5	32,0	0,0
2013	220,6	187,3	187,3	149,9	149,9	125,7	24,1	0,0	0,0	0,0		37,5	8,3	23,5	5,7	33,2	0,0

					9												
2007-2013	1378,5	1170,8	1170,8	936,7	936,7	785,8	150,9	0,0	0,0	0,0		234,1	51,8	146,8	35,5	207,7	0,0
Rezerwa programowa																	
				49,3		41,4	7,9										
Koszty ogółem z rezerwą																	
				986		827,2	158,8										

Szacunek płatności dla Regionalnego Programu Operacyjnego Województwa Świętokrzyskiego na lata 2007 - 2013 w euro, według priorytetów z podziałem na lata.																	
Programy Operacyjne	ogółem	ogółem środków publicznych	środki publiczne (UE + współfinansowanie krajowe)	ogółem środki publiczne UE	Unia Europejska						Krajowy wkład publiczny					Priorytety i działania finansowane wyłącznie z krajowych środków publicznych	
					NSRO	w tym			EFRROW	EFR	Programy CEI u i a N P F	Ogółem	Budżet państwa	Budżet jednostek samorządu terytorialnego	Inne		Prywatne
						EFRR	ESF	FS									
1=2+16	2=3+17	3=4+12	4=5+9+10+11	5=6+7+8	6	7	8	9	10	11	12	13	14	15	16	17	
Priorytet I																	
2007	7,4	7,4	7,4	5,9	5,9	5,9	0,0	0,0	0,0	0,0		1,5	0,0	1,2	0,3	0,1	0,0
2008	30,1	29,9	29,9	23,9	23,9	23,9	0,0	0,0	0,0	0,0		6,0	0,0	4,8	1,2	0,3	0,0
2009	76,1	75,5	75,5	60,4	60,4	60,4	0,0	0,0	0,0	0,0		15,1	0,0	12,1	3,0	0,6	0,0
2010	79,5	78,8	78,8	63,0	63,0	63,0	0,0	0,0	0,0	0,0		15,8	0,0	12,6	3,1	0,7	0,0
2011	82,6	81,9	81,9	65,5	65,5	65,5	0,0	0,0	0,0	0,0		16,4	0,0	13,1	3,3	0,7	0,0
2012	86,0	85,2	85,2	68,2	68,2	68,2	0,0	0,0	0,0	0,0		17,0	0,0	13,6	3,4	0,7	0,0
2013	89,2	88,4	88,4	70,7	70,7	70,7	0,0	0,0	0,0	0,0		17,7	0,0	14,1	3,5	0,8	0,0
2014	82,9	82,2	82,2	65,8	65,8	65,8	0,0	0,0	0,0	0,0		16,4	0,0	13,2	3,3	0,7	0,0
2015	56,7	56,2	56,2	45,0	45,0	45,0	0,0	0,0	0,0	0,0		11,2	0,0	9,0	2,2	0,5	0,0
2007-2015	590,5	585,5	585,5	468,4	468,4	468,4	0,0	0,0	0,0	0,0		117,1	0,0	93,7	23,4	5,0	0,0
Priorytet II																	
2007	3,8	3,8	3,8	3,1	3,1	3,1	0,0	0,0	0,0	0,0		0,8	0,0	0,6	0,2	0,0	0,0

2008	15,6	15,5	15,5	12,4	12,4	12,4	0,0	0,0	0,0	0,0		3,1	0,0	2,5	0,6	0,1	0,0
2009	39,4	39,1	39,1	31,3	31,3	31,3	0,0	0,0	0,0	0,0		7,8	0,0	6,3	1,6	0,3	0,0
2010	41,1	40,8	40,8	32,6	32,6	32,6	0,0	0,0	0,0	0,0		8,2	0,0	6,5	1,6	0,3	0,0
2011	42,7	42,4	42,4	33,9	33,9	33,9	0,0	0,0	0,0	0,0		8,5	0,0	6,8	1,7	0,3	0,0
2012	44,5	44,1	44,1	35,3	35,3	35,3	0,0	0,0	0,0	0,0		8,8	0,0	7,1	1,8	0,4	0,0
2013	46,1	45,8	45,8	36,6	36,6	36,6	0,0	0,0	0,0	0,0		9,2	0,0	7,3	1,8	0,4	0,0
2014	42,9	42,6	42,6	34,0	34,0	34,0	0,0	0,0	0,0	0,0		8,5	0,0	6,8	1,7	0,3	0,0
2015	29,3	29,1	29,1	23,3	23,3	23,3	0,0	0,0	0,0	0,0		5,8	0,0	4,7	1,2	0,2	0,0
2007-2015	305,6	303,1	303,1	242,5	242,5	242,5	0,0	0,0	0,0	0,0		60,6	0,0	48,5	12,1	2,5	0,0
Priorytet III																	
2007	2,0	0,9	0,9	0,7	0,7	0,7	0,0	0,0	0,0	0,0		0,2	0,2	0,0	0,0	1,1	0,0
2008	8,2	3,6	3,6	2,9	2,9	2,9	0,0	0,0	0,0	0,0		0,7	0,7	0,0	0,0	4,6	0,0
2009	20,6	9,0	9,0	7,2	7,2	7,2	0,0	0,0	0,0	0,0		1,8	1,8	0,0	0,0	11,6	0,0
2010	21,6	9,4	9,4	7,6	7,6	7,6	0,0	0,0	0,0	0,0		1,9	1,9	0,0	0,0	12,1	0,0
2011	22,4	9,8	9,8	7,9	7,9	7,9	0,0	0,0	0,0	0,0		2,0	2,0	0,0	0,0	12,6	0,0
2012	23,3	10,2	10,2	8,2	8,2	8,2	0,0	0,0	0,0	0,0		2,0	2,0	0,0	0,0	13,1	0,0
2013	24,2	10,6	10,6	8,5	8,5	8,5	0,0	0,0	0,0	0,0		2,1	2,1	0,0	0,0	13,6	0,0
2014	22,5	9,9	9,9	7,9	7,9	7,9	0,0	0,0	0,0	0,0		2,0	2,0	0,0	0,0	12,6	0,0
2015	15,4	6,7	6,7	5,4	5,4	5,4	0,0	0,0	0,0	0,0		1,3	1,3	0,0	0,0	8,6	0,0
2007-2015	160,2	70,2	70,2	56,2	56,2	56,2	0,0	0,0	0,0	0,0		14,0	14,0	0,0	0,0	90,0	0,0
Priorytet IV																	
2007	1,1	0,6	0,6	0,5	0,5	0,0	0,5	0,0	0,0	0,0		0,1	0,1	0,0	0,0	0,5	0,0
2008	4,3	2,4	2,4	1,9	1,9	0,0	1,9	0,0	0,0	0,0		0,5	0,5	0,0	0,0	1,9	0,0
2009	10,9	6,0	6,0	4,8	4,8	0,0	4,8	0,0	0,0	0,0		1,2	1,2	0,0	0,0	4,8	0,0
2010	11,4	6,3	6,3	5,0	5,0	0,0	5,0	0,0	0,0	0,0		1,3	1,3	0,0	0,0	5,0	0,0
2011	11,8	6,6	6,6	5,2	5,2	0,0	5,2	0,0	0,0	0,0		1,3	1,3	0,0	0,0	5,2	0,0
2012	12,3	6,8	6,8	5,5	5,5	0,0	5,5	0,0	0,0	0,0		1,4	1,4	0,0	0,0	5,5	0,0
2013	12,7	7,1	7,1	5,7	5,7	0,0	5,7	0,0	0,0	0,0		1,4	1,4	0,0	0,0	5,7	0,0
2014	11,8	6,6	6,6	5,3	5,3	0,0	5,3	0,0	0,0	0,0		1,3	1,3	0,0	0,0	5,3	0,0
2015	8,1	4,5	4,5	3,6	3,6	0,0	3,6	0,0	0,0	0,0		0,9	0,9	0,0	0,0	3,6	0,0
2007-2015	84,4	46,9	46,9	37,5	37,5	0,0	37,5	0,0	0,0	0,0		9,4	9,4	0,0	0,0	37,5	0,0
Priorytet V																	
2007	2,5	1,8	1,8	1,4	1,4	0,0	1,4	0,0	0,0	0,0		0,4	0,4	0,0	0,0	0,7	0,0
2008	10,1	7,2	7,2	5,8	5,8	0,0	5,8	0,0	0,0	0,0		1,4	1,4	0,0	0,0	2,9	0,0
2009	25,6	18,3	18,3	14,6	14,6	0,0	14,6	0,0	0,0	0,0		3,7	3,7	0,0	0,0	7,3	0,0
2010	26,7	19,1	19,1	15,3	15,3	0,0	15,3	0,0	0,0	0,0		3,8	3,8	0,0	0,0	7,6	0,0
2011	27,8	19,8	19,8	15,9	15,9	0,0	15,9	0,0	0,0	0,0		4,0	4,0	0,0	0,0	7,9	0,0
2012	28,9	20,6	20,6	16,5	16,5	0,0	16,5	0,0	0,0	0,0		4,1	4,1	0,0	0,0	8,3	0,0
2013	30,0	21,4	21,4	17,1	17,1	0,0	17,1	0,0	0,0	0,0		4,3	4,3	0,0	0,0	8,6	0,0
2014	27,9	19,9	19,9	15,9	15,9	0,0	15,9	0,0	0,0	0,0		4,0	4,0	0,0	0,0	8,0	0,0
2015	19,1	13,6	13,6	10,9	10,9	0,0	10,9	0,0	0,0	0,0		2,7	2,7	0,0	0,0	5,4	0,0
2007-2015	198,5	141,8	141,8	113,4	113,4	0,0	113,4	0,0	0,0	0,0		28,4	28,4	0,0	0,0	56,7	0,0
Priorytet VI																	
2007	0,5	0,3	0,3	0,2	0,2	0,2	0,0	0,0	0,0	0,0		0,1	0,0	0,1	0,0	0,2	0,0
2008	2,0	1,2	1,2	1,0	1,0	1,0	0,0	0,0	0,0	0,0		0,2	0,0	0,2	0,0	0,8	0,0
2009	5,1	3,0	3,0	2,4	2,4	2,4	0,0	0,0	0,0	0,0		0,6	0,0	0,6	0,0	2,1	0,0
2010	5,3	3,1	3,1	2,5	2,5	2,5	0,0	0,0	0,0	0,0		0,6	0,0	0,6	0,0	2,2	0,0
2011	5,5	3,3	3,3	2,6	2,6	2,6	0,0	0,0	0,0	0,0		0,6	0,0	0,6	0,0	2,2	0,0

2012	5,7	3,4	3,4	2,7	2,7	2,7	0,0	0,0	0,0	0,0		0,7	0,0	0,7	0,0	2,3	0,0	
2013	5,9	3,5	3,5	2,8	2,8	2,8	0,0	0,0	0,0	0,0		0,7	0,0	0,7	0,0	2,4	0,0	
2014	5,5	3,3	3,3	2,6	2,6	2,6	0,0	0,0	0,0	0,0		0,6	0,0	0,6	0,0	2,2	0,0	
2015	3,8	2,2	2,2	1,8	1,8	1,8	0,0	0,0	0,0	0,0		0,4	0,0	0,4	0,0	1,5	0,0	
2007-2015	39,3	23,3	23,3	18,7	18,7	18,7	0,0	0,0	0,0	0,0		4,6	0,0	4,6	0,0	16,0	0,0	
RPO ogółem bez rezerwy																		
2007	17,4	14,8	14,8	11,8	11,8	9,9	1,9	0,0	0,0	0,0	0	0	2,9	0,7	1,8	0,4	2,6	0,0
2008	70,3	59,7	59,7	47,8	47,8	40,1	7,7	0,0	0,0	0,0	0	0	11,9	2,6	7,5	1,8	10,6	0,0
2009	177,7	150,9	150,9	120,7	120,7	101,3	19,5	0,0	0,0	0,0	0	0	30,2	6,7	18,9	4,6	26,8	0,0
2010	185,5	157,6	157,6	126,1	126,1	105,8	20,3	0,0	0,0	0,0	0	0	31,5	7,0	19,8	4,8	27,9	0,0
2011	192,8	163,8	163,8	131,0	131,0	109,9	21,1	0,0	0,0	0,0	0	0	32,8	7,2	20,5	5,0	29,1	0,0
2012	200,7	170,5	170,5	136,4	136,4	114,4	22,0	0,0	0,0	0,0	0	0	34,1	7,5	21,4	5,2	30,2	0,0
2013	208,1	176,8	176,8	141,4	141,4	118,7	22,8	0,0	0,0	0,0	0	0	35,3	7,8	22,2	5,4	31,4	0,0
2014	193,5	164,4	164,4	131,5	131,5	110,3	21,2	0,0	0,0	0,0	0	0	32,9	7,3	20,6	5,0	29,2	0,0
2015	132,3	112,4	112,4	89,9	89,9	75,4	14,5	0,0	0,0	0,0	0	0	22,5	5,0	14,1	3,4	19,9	0,0
2007-2015	1378,5	1170,8	1170,8	936,7	936,7	785,8	150,9	0,0	0,0	0,0	0	0	234,1	51,8	146,8	35,5	207,7	0,0
Rezerwa programowa																		
				49,3		41,4	7,9											
RPO ogółem																		
				986		827,2	158,8											