

UCHWAŁA NR XXVI/363/20
SEJMIKU WOJEWÓDZTWA ŚWIĘTOKRZYSKIEGO

z dnia 23 listopada 2020 r.

**w sprawie przyjęcia projektu Uchwały Sejmiku Województwa Świętokrzyskiego
w sprawie ustanowienia planu ochrony dla Szanieckiego Parku Krajobrazowego**

Na podstawie art. 18 pkt 20 ustawy z dnia 5 czerwca 1998 roku o samorządzie województwa (Dz. U. z 2020 r. poz. 1668), art. 19 ust. 6a i 6b ustawy z dnia 16 kwietnia 2004 r. o ochronie przyrody (Dz. U. z 2020 r. poz. 55 z późn. zm.) Sejmik Województwa Świętokrzyskiego uchwala co następuje:

§ 1. Przyjmuje się projekt Uchwały Sejmiku Województwa Świętokrzyskiego w sprawie ustanowienia planu ochrony dla Szanieckiego Parku Krajobrazowego, który stanowi załącznik Nr 1 do niniejszej uchwały.

§ 2. Projekt uchwały, o którym mowa w § 1 podlega:

- uzgodnieniu z Regionalnym Dyrektorem Ochrony Środowiska w Kielcach,
- zaopiniowaniu przez Świętokrzyskiego Wojewódzkiego Konserwatora Zabytków w Kielcach,
- konsultacji ze Świętokrzyską Radą Działalności Pożytku Publicznego oraz organizacjami pozarządowymi i innymi podmiotami.

§ 3. Wykonanie uchwały powierza się Zarządowi Województwa Świętokrzyskiego.

§ 4. Uchwała wchodzi w życie z dniem podjęcia.

Przewodniczący Sejmiku

Andrzej Pruś

Załącznik nr 1 do Uchwały nr XXVI/363/20
Sejmiku Województwa Świętokrzyskiego
z dnia 23 listopada 2020 r.

Projekt

UCHWAŁA NR/....
SEJMIKU WOJEWÓDZTWA ŚWIĘTOKRZYSKIEGO
z dnia 2020 r.

w sprawie ustanowienia planu ochrony dla Szanieckiego Parku Krajobrazowego

Na podstawie art. 18 pkt 20 ustawy z dnia 5 czerwca 1998 r. o samorządzie województwa (Dz. U. z 2019 r. poz. 512 z późn. zm.), art. 19 ust. 6a oraz art. 20 ust. 1 i 4a pkt. 2 i ust. 6 ustawy z dnia 16 kwietnia 2004 r. o ochronie przyrody (Dz. U. z 2020 r. poz. 55 z późn. zm.) uchwala się, co następuje:

§ 1. Ustanawia się na okres 20 lat plan ochrony dla Szanieckiego Parku Krajobrazowego¹ obejmujący:

- 1) część tekstową planu ochrony dla Szanieckiego Parku Krajobrazowego, w brzmieniu stanowiącym załącznik nr 1 do uchwały;
- 2) mapę działań ochronnych, w brzmieniu stanowiącym załącznik nr 2 do uchwały.

§ 2. W odniesieniu do przedmiotów ochrony specjalnych obszarów ochrony siedlisk: Ostoja Stawiany PLH260033, Ostoja Szaniecko-Solecka PLH260034, Ostoja Nidziańska PLH260003 obowiązują ustalenia planu zadań ochronnych lub planu ochrony ustanowionego przez właściwego regionalnego dyrektora ochrony środowiska.

§ 3. Wykonanie uchwały powierza się Zarządowi Województwa Świętokrzyskiego.

§ 4. Uchwała wchodzi w życie po upływie 14 dni od dnia ogłoszenia.

Przewodniczący Sejmiku

Województwa Świętokrzyskiego

¹ Szaniecki Park Krajobrazowy utworzony został w 1986 r. uchwałą Nr XVII/187/86 Wojewódzkiej Rady Narodowej w Kielcach z dnia 19 grudnia 1986 r. w sprawie ustanowienia Zespołu Parków Krajobrazowych Ponidzia (Dz. Urz. Woj. Kieleckiego Nr 2 z 1987 r. poz. 2). Aktualną podstawę prawną jego funkcjonowania stanowi uchwała Sejmiku Województwa Świętokrzyskiego nr XLIX/875/14 z dnia 13 listopada 2014 r. w sprawie utworzenia Szanieckiego Parku Krajobrazowego (Dz. Urz. Woj. Świętokrzyskiego z 2014 r. poz. 3149, z późn. zm.)

UZASADNIENIE

Plan ochrony dla Szanieckiego Parku Krajobrazowego został sporządzony na podstawie art. 18 ust. 1 ustawy z dnia 16 kwietnia 2004 r. o ochronie przyrody (Dz. U. z 2020 r. poz. 55 z późn. zm.), zwanej dalej „uop”. Zgodnie z art. 19 ust. 6a uop sejmik województwa ustanawia, w drodze uchwały, plan ochrony dla parku krajobrazowego w terminie 6 miesięcy od dnia otrzymania projektu planu albo odmawia jego ustanowienia, jeżeli projekt planu jest niezgodny z celami ochrony przyrody. Na podstawie art. 18 ust. 20 ustawy z dnia 5 czerwca 1998 r. o samorządzie województwa (Dz.U. z 2019 r. poz. 512 z późn. zm.) do wyłącznej właściwości sejmiku województwa należy podejmowanie uchwał w innych sprawach zastrzeżonych ustawami i statutem województwa do kompetencji sejmiku województwa.

Plan ochrony dla Szanieckiego Parku Krajobrazowego został sporządzony zgodnie z wymogami art. 20 ust. 1 i ust. 4 uop oraz rozporządzenia Ministra Środowiska z dnia 12 maja 2005 r. w sprawie sporządzania projektu planu ochrony dla parku narodowego, rezerwatu przyrody i parku krajobrazowego, dokonywania zmian w tym planie oraz ochrony zasobów, tworów i składników przyrody (Dz. U. z 2005 r. nr 94 poz. 794). Ponieważ dla obszarów Natura 2000 Ostoja Stawiany PLH260033, Ostoja Szaniecko-Solecka PLH260034, Ostoja Nidziańska PLH260003 obowiązują ustalenia planów zadań ochronnych ustanowionych Zarządzeniem Regionalnego Dyrektora Ochrony Środowiska w Kielcach: z dnia 31 marca 2014 r. (Dz. Urz. Woj. Świętokrzyskiego z 2014 r. poz. 1142 z późn. zm.), z dnia 25 kwietnia 2014 r. (Dz. Urz. Woj. Świętokrzyskiego z 2014 r. poz. 1449 z późn. zm.), z dnia 29 kwietnia 2014 r. (Dz. Urz. Woj. Świętokrzyskiego z 2014 r. poz. 1479 z późn. zm.) nie stosuje się przepisów określonych art. 20 ust. 5 uop.

Sporządzający plan ochrony dla Szanieckiego Parku Krajobrazowego umożliwił udział społeczeństwa w przygotowaniu dokumentu na podstawie art. 19 ust. 1a uop, art. 39 ustawy z dnia 3 października 2008 r. o udostępnianiu informacji o środowisku i jego ochronie, udziale społeczeństwa w ochronie środowiska oraz o ocenach oddziaływania na środowisko (Dz.U. 2020 poz. 283 z późn. zm.) oraz § 3 i 6 Rozporządzenia Ministra Środowiska z dnia 12 maja 2005 r. w sprawie sporządzania projektu planu ochrony dla parku narodowego, rezerwatu przyrody i parku krajobrazowego, dokonywania zmian w tym planie oraz ochrony zasobów, tworów i składników przyrody. Projekt uchwały w sprawie planu ochrony dla Szanieckiego Parku Krajobrazowego został uzgodniony z Regionalnym Dyrektorem Ochrony Środowiska w Kielcach oraz zaopiniowany pozytywnie przez Świętokrzyskiego Wojewódzkiego Konserwatora Zabytków zgodnie z zapisami art. 19 ust. 6b uop, a także przez Radę Świętokrzyskich i Nadnidziańskich Parków Krajobrazowych w trybie art. 99 ust. 4 pkt 2.

W planie ochrony nie określono stref i zakazów, o których mowa w art. 20 ust. 4 pkt 7 uop ze względu na brak audytu krajobrazowego, który nie został jeszcze przeprowadzony, co jest zgodne ze stanowiskiem Generalnego Dyrektora Ochrony Środowiska (pismo nr DZP-wo.605.3.2016.MO z dnia 18.01.2016 r.) oraz wyrokiem Naczelnego Sądu Administracyjnego (wyrok z dnia 14.01.2020 r. sygn. II OSK 516/18). Z tego powodu plan ochrony nie zawiera zakazów, o których mowa w art. 17 ust. 1a uop tzn. zakazów lokalizowania nowych obiektów budowlanych oraz zalesiania w strefach, o których mowa w art. 20 ust. 4 pkt 7 ustawy. Zgodnie z art. 20 ust. 4a uop plan ochrony dla parku krajobrazowego jest aktem prawa miejscowego jedynie w części dotyczącej określenia granic stref, o których mowa w art. 20 ust. 4 pkt 7, wykazu obiektów o istotnym znaczeniu historycznym i kulturowym, o których mowa w art. 20 ust. 4 pkt 8 oraz wprowadzenia zakazów, o których mowa w art. 17 ust. 1a tejże ustawy. W związku z brakiem zakazów, o których mowa powyżej, projekt uchwały w sprawie planu ochrony dla Szanieckiego Parku Krajobrazowego nie wymagał uzgodnienia z właściwymi miejscowo radami gmin.

PLAN OCHRONY DLA SZANIECKIEGO PARKU KRAJOBRAZOWEGO

(projekt)

Rozdział 1

Strategiczne cele ochrony

§ 1. Określa się następujące strategiczne cele ochrony walorów przyrodniczych, kulturowych i krajobrazowych Szanieckiego Parku Krajobrazowego:

- 1) cele ochrony zasobów przyrody żywej:
 - a) utrzymanie występującej w Parku mozaiki środowiskowej z dużym udziałem ekotonów, warunkującej bogactwo i różnorodność związanych z nimi chronionych i rzadkich gatunków roślin i zwierząt,
 - b) ochrona występujących cennych siedlisk przyrodniczych i zbiorowisk roślinnych właściwych dla tego obszaru, w tym solnisk, torfowisk i muraw kserotermicznych oraz siedlisk zagrożonych wyginięciem, rzadkich i chronionych gatunków roślin i porostów,
 - c) zachowanie populacji roślin i zwierząt objętych ochroną gatunkową,
 - d) zachowanie w stanie jak najbardziej zbliżonym do naturalnego ekosystemów leśnych oraz właściwej im naturalnej różnorodności gatunkowej flory i fauny;
- 2) cele ochrony zasobów przyrody nieożywionej:
 - a) zachowanie i ochrona różnorodności geomorfologicznej i geologicznej, w tym w szczególności cennych odsłoneń geologicznych, obszarów występowania krasu gipsowego oraz rzeźby lessowej,
 - b) racjonalne wykorzystanie udokumentowanych zasobów złóż kopalin,
 - c) zachowanie naturalnej struktury hydrologicznej, a w szczególności fragmentów ekosystemów wodnych i wodno-błotnych oraz solnisk tworzących siedliska dla rzadkich biocenoz i gatunków,
 - d) poprawa stanu czystości wód, a w szczególności przeciwdziałanie trofli środowiska gruntowo-wodnego;
- 3) cele ochrony walorów krajobrazowych:
 - a) zachowanie różnorodnego i harmonijnego krajobrazu, ukształtowanego historycznie na drodze wzajemnego przenikania elementów przyrodniczych i kulturowych,
 - b) kształtowanie zabudowy nawiązującej do regionalnej tradycji i otaczającego krajobrazu,
 - c) zachowanie istniejących punktów i ciągów widokowych;
- 4) cele ochrony walorów kulturowych:
 - a) zachowanie wielkopowierzchniowej kompozycji kulturowej, wraz z bogactwem

- i różnorodnością tworzących ją obiektów i układów zabytkowych,
- b) zachowanie i eksponowanie wartości kultury niematerialnej, w tym wartości historycznych, kulturowych i etnograficznych.

Rozdział 2

Przyrodnicze, społeczne i gospodarcze uwarunkowania realizacji strategicznych celów ochrony

§ 2. Określa się następujące przyrodnicze, społeczne i gospodarcze uwarunkowania realizacji strategicznych celów ochrony:

- 1) uwarunkowania przyrodnicze:
- a) położenie fizyczno-geograficzne: prowincja Wyżyny Polskie, podprowincja Wyżyna Małopolska, makroregion Niecka Nidziańska, Wyżyna Kielecka; mikroregiony: Niecka Połaniecka, Garb Pińczowski, Niecka Solecka, Pogórze Szydłowskie,
 - b) położenie geobotaniczne: prowincja Środkowoeuropejska, podprowincja Środkowoeuropejska Właściwa, dział Wyżyn Południowopolskich, kraina Wyżyn Miechowsko-Sandomierskich, Okręg Miechowsko-Pińczowski (podokręg Pińczowsko-Pacanowski) i Pogórze Szydłowskiego (podokręg Szaniecki),
 - c) budowa geologiczna: teren zróżnicowany litologicznie, położony na granicy zapadliska połanieckiego oraz zrębu tektonicznego Garbu Pińczowskiego, o niejednorodnej budowie, większa część pokryta zlepieńcami i piaskowcami,
 - d) ukształtowanie terenu: w północnej części rzeźba mało urozmaicona, płaska, lekko opadająca w kierunku wschodnim; w południowej części rzeźba urozmaicona, z licznymi wzgórzami o wysokości do 330 m n.p.m. oraz wąwozami lessowymi i suchymi dolinami, zjawiska krasowe w postaci zapadlak o głębokości do 10 m i średnicy kilkudziesięciu metrów, studni, małych kotlinek i jeziorzek krasowych,
 - e) złoża surowców mineralnych: wapień, w tym wapień organogeniczny (kimeryd, sarmat) - wapień litotamniowe (torton), piaskowce, piaski, gipsy,
 - f) obszary wydobywcze: 9 złóż surowców: „Busko II” i „Busko-Północ” (wody lecznicze), „Gartatowice”, „Kików, Kików 1”, „Kików 2”, „Młyny I”, „Skotniki”, „Uników-Galów-Szaniec”.
 - g) gleby: gleby inicjalne, rędziny, pararędziny, gleby rdzawe, gleby bielcowe, bielice, czarnoziemy, gleby torfowe, gleby murszowe, mady, poza tym szereg gleb o charakterze pośrednim, jak również podtypów w obrębie wymienionych jednostek,
 - h) podział hydrologiczny: strefa wododziałowa między zlewniami Nidy, Wschodniej (prawobrzeżnego dopływu Czarnej Staszowskiej) oraz Czarnej; 11 zlewni cząstkowych: 3 – zlewnie III rzędu, 6 – zlewni IV rzędu, 2 – zlewnie V rzędu,
 - i) wody powierzchniowe: rzeki (cieki główne), potoki (cieki zasilające) i strugi o łącznej długości 60,5 km; rowy melioracyjne i kanały o łącznej długości 131 km; powierzchnia wód stojących (jeziora, stawy, oczka wodne) wynosi 97 ha; tereny zabagnione i torfowiskowe zajmują ok. 77 ha,
 - j) wody podziemne: obszar Parku należy do hydrogeologicznego regionu nidziańskiego, w granicach Parku i otuliny występuje jeden podziemny zbiornik wodny:
 - Główny Zbiornik Wód Podziemnych „Niecka Miechowska” (SE) Nr 409,
 - k) klimat: Małopolski Region Klimatyczny, podregion Nidziański, średnia temperatura

w wieloleciu: 8,6°C, średnia amplituda temperatur: 24,5°C, okres wegetacyjny: średnio 180 – 200 dni (kwiecień-listopad), przewaga wiatrów z zach. i pd.-zach., wilgotność względna na poziomie 80%, roczna suma opadów w granicach 600 mm, średni czas zalegania pokrywy śnieżnej 80 – 90 dni w roku, średnie ciśnienie lokalne 987,7 hPa,

l) szata roślinna:

- i) 1141 gatunków roślin naczyniowych (47,4% flory krajowej): 23 gatunki paprotników, 5 gatunków roślin nagozalążkowych, 1113 gatunków roślin okrytozalążkowych, w tym: 883 gatunki roślin dwuliściennych i 230 gatunków roślin jednuliściennych; stwierdzone gatunki należą do 496 rodzajów oraz do 120 rodzin,
- ii) liczba gatunków zbiorowisk roślinnych: 332 gatunki zbiorowisk synantropijnych (29,1% flory Parku), 223 gatunki zbiorowisk leśnych i zaroślowych (19,5%), 147 gatunków zbiorowisk muraw kserotermicznych i ciepłolubnych zbiorowisk okrajkowych (12,9%), 130 gatunków zbiorowisk łąkowych i wrzosowiskowych (11,4%), 43 gatunki zbiorowisk szuwarowych i bagiennych (3,8%), 43 gatunki zbiorowisk nadwodnych i siedlisk mulistych (3,8%), 39 gatunków zbiorowisk suchych muraw napiaskowych (3,4%), 37 gatunków zbiorowisk torfowiskowych (3,2%), 29 gatunków zbiorowisk wodnych (2,5%), 21 gatunków zbiorowisk ubogich muraw i psiar, (1,8%), 6 gatunków zbiorowisk szczelin skalnych i piargów (0,5%),
- iii) gatunki chronione i rzadkie: 89 gatunków prawnie chronionych, z czego 48 podlega ochronie ścisłej, 41 ochronie częściowej; gatunki ginące, zagrożone i wymarłe stanowią 21,5% flory; 94 gatunki zagrożone w skali kraju, 238 gatunków uznanych za ginące, narażone i rzadkie w regionie; w grupie gatunków podlegających ochronie prawnej przeważają rośliny ze zbiorowisk leśnych i zaroślowych - *Primula elatior* (pierwiosnek wyniosły), *Melittis melissophyllum* (miodownik melisowaty), *Lycopodium annotinum* (widłak jałowcowaty) oraz ze zbiorowisk muraw kserotermicznych i ciepłolubnych zbiorowisk okrajkowych - *Adonis vernalis* (miłek wiosenny), *Orchis militaris* (storczyk kukawka), *Stipa capillata* (ostnica włosowata). Na szczególną uwagę zasługują cztery gatunki objęte ochroną ścisłą - *Adenophora liliifolia* (dzwonecznik wonny), *Cypripedium calceolus* (obuwik pospolity), *Liparis loeselii* (lipiennik Loesela), *Ostericum palustre* (starodub łąkowy),
- iv) grzyby, porosty, mchy i wątrobowce: 57 gatunków grzybów (wszystkie zaliczają się do pospolitych i częstych), 10 gatunków porostów (wśród nich objęta ochroną częściową: *Flavoparmelia caperata* żółtlica chropowata),
- v) zespoły i zbiorowiska roślinne: 158 syntaksonów rangi podstawowej (152 zespoły i 6 typów zbiorowisk) należących do 61 związków w obrębie 32 rzędów i 22 klas fitosocjologicznych; zbiorowiska leśne zajmują 7,18% powierzchni (głównie grądy, bory świeże i mieszane oraz łągi), ciepłolubne zarośla stanowią 3,71%, łąki zajmują 14,23%, (większość o charakterze świeżym – 7,85%),
- vi) cenne siedliska przyrodnicze: 10 siedlisk przyrodniczych chronionych w ramach Dyrektywy Siedliskowej zgodnie z Rozporządzeniem Ministra Środowiska z dnia 13 kwietnia 2010 r. w sprawie siedlisk przyrodniczych oraz gatunków będących przedmiotem zainteresowania Wspólnoty, a także kryteriów wyboru obszarów kwalifikujących się do uznania lub wyznaczenia jako obszary Natura 2000 (Dz. U. z 2014 r., poz. 1713), wśród tych ostatnich za priorytetowe uznaje się: śródładowe słone łąki, pastwiska i szuwały (*Glauco-Puccinietalia*) i ciepłolubne, śródładowe murawy napiaskowe (*Koelerion glaucae*);

m) fauna:

- i) ogólna liczba gatunków: 491,

- ii) bezkręgowce - 318 gatunków: 1 gatunek z gromady pancierzowców (*Malacostraca*), 14 gatunków pajęczaków (*Arachnida*), 290 gatunków owadów (*Insecta*), w tym: 18 gatunków z rzędu ważek (*Odonata*), 5 gatunków z rzędu prostoskrzydłych (*Orthoptera*), 3 gatunki z rzędu pluskwiaków różnoskrzydłych (*Heteroptera*), 1 gatunek z rzędu sieciarek (*Neuroptera*), 97 gatunków z rzędu chrząszczy (*Coleoptera*), 27 gatunków z rzędu błonkoskrzydłych (*Hymenoptera*), 47 gatunków z rzędu motyli (*Lepidoptera*), 92 gatunki z rzędu muchówek (*Diptera*); 13 gatunków ślimaków (*Gastropoda*),
 - iii) kręgowce - 173 gatunki: 15 gatunków ryb (*Pisces*), 13 gatunków płazów (*Amphibia*), 6 gatunków gadów (*Reptilia*), 99 gatunków ptaków (*Aves*), 39 gatunków ssaków (*Mammalia*),
 - iv) gatunki chronione i rzadkie: 145 gatunków objętych ochroną prawną,
 - v) bezkręgowce: 13 gatunków objętych ochroną prawną,
 - vi) kręgowce: 132 gatunki objęte ochroną prawną: ryby - 2 gatunki (objęte ochroną ścisłą), płazy - 13 gatunków (7 objętych ochroną ścisłą i 6 gatunków objętych ochroną częściową), gady - 6 gatunków (1 objęty ochroną ścisłą i 5 objętych ochroną częściową), ptaki - 91 gatunków (87 gatunków objętych ochroną ścisłą, 4 gatunki objęte ochroną częściową) i ssaki - 22 gatunki (11 gatunków objętych ścisłą ochroną gatunkową, 11 gatunków objętych ochroną częściową),
- n) lasy:
- i) struktura siedlisk: 25% siedlisk borowych; ponad 1% siedlisk wilgotnych; ponad 3% siedlisk bagiennych i ponad 57% siedlisk wyżynnych; największy udział Lwyż (ponad 46%), BMśw (ponad 23%), LMśw (ponad 7%), BMwyż (prawie 7%) i Lśw (ponad 6%), udziały powierzchniowe pozostałych siedlisk nie przekraczają 5%,
 - ii) drzewostany: ponad 40% drzewostanów czwartej i piątej klasy wieku (odpowiednio: nieco ponad 29% i nieco ponad 12% powierzchni leśnej zalesionej), duży udział powierzchniowy (ponad 13%) drzewostanów w klasie odnowienia, średni wiek drzewostanów ok. 63 lata, gatunki tworzące drzewostany: sosna (49%), dąb (37%), grab (ok. 5%), brzoza (ok. 0,5%), jesion (niecałe 3%), jawor (niecały 1%), olcha czarna (niecałe 5%); budowa pionowa drzewostanów nieodróżnicowana, występują tylko drzewostany jednopiętrowe (ok. 87% powierzchni leśnej zalesionej) i w klasie odnowienia (ok. 13%),
 - iii) wielkość kompleksów leśnych: do 5 ha – 39 kompleksów, od 6 do 20 ha – 15 kompleksów, od 21 do 100 ha – 5 kompleksów, od 101 do 500 ha – 2 kompleksy,
 - iv) zbiorowiska leśne: subkontynentalny bór świeży *Peucedano-Pinetum* i subatlantycki bór świeży *Leucobryo-Pinetum*; śródlądowy bór suchy *Cladonio-Pinetum*; kontynentalny bór mieszany *Quercus roboris-Pinetum* i subborealny bór mieszany *Serratulo-Pinetum*; grąd subkontynentalny *Tilio cordatae-Carpinetum betuli*; dąbrowa świetlista *Potentillo albae-Quercetum*; łęg jesionowo-olszowy *Fraxino-Alnetum*; łęg wiązowo-jesionowy *Ficario-Ulmetum minoris*; łęg wierzbowo-topolowy *Salici-Populetum s.l.* (*Salicetum albo-fragilis* + *Salicetum triandro-viminalis*),
 - v) leśne siedliska przyrodnicze Natura 2000: grąd środkowoeuropejski i subkontynentalny 9170; śródlądowy bór chrobotkowy 91T0;
- o) istniejące formy ochrony przyrody środowiska przyrodniczego: 3 Specjalne Obszary Ochrony Siedlisk Natura 2000 (PLH260033 Ostoja Stawiany, PLH260034 Ostoja Szaniecko-Solecka, PLH260003 Ostoja Nidziańska), 1 rezerwat przyrody („Owczary”), 2 pomniki przyrody („Zespół jaskiń krasowych” w Kikowie, Odslonięcie geologiczne w Busku – Zdroju), 4 użytki ekologiczne („Jezioro „Pleban”, wzgórze „Ostra Góra”, „Wąwóz Kikowski”, „Kompleks leśny

z oczkami wodnymi”), 3 stanowiska dokumentacyjne („Ściana łomiku” w Młynach, „Profil wapienny z głazowiskiem - Zajęcza Góra” w Skotnikach Małych oraz „Wyrobisko poeksploatacyjne gipsów” w Gartatowicach),

2) uwarunkowania kulturowe i krajobrazowe:

- a) rodzaj krajobrazu: kulturowy krajobraz otwarty, z elementami historycznymi i współczesnymi, w większości harmonijny i zrównoważony, stanowiący syntezę elementów środowiska przyrodniczego (budowa geologiczna, ukształtowanie powierzchni, warunki klimatyczne, szata roślinna itd.) i środowiska kulturowego (sposób użytkowania terenu, sieć osadnicza i drogową, substancja zabytkowa itd.),
- b) zasoby środowiska kulturowego: stanowiska archeologiczne (wczesnośredniowieczny kompleks osadniczo-obronny na Kapturowej Górze koło Szczaworyża, kopce pradziejowe w Gartatowicach, Kikowie i Żernikach Górnych, kopiec wczesnośredniowieczny w Szańcu, grodzisko średniowieczne w Mikułowicach i Skotnikach Małych), architektura sakralna (zespoły kościołów parafialnych: p.w. Wniebowzięcia NMP w Szańcu, p.w. św. Jakuba Starszego w Szczaworyżu i Sędziejowicach, kościół filialny, obecnie kaplica p.w. MB Anielskiej w Widuchowej), mała architektura sakralna (kaplice, kapliczki, krzyże przydrożne w obrębie zabudowań oraz w terenie otwartym, przy drogach i ścieżkach polnych), architektura dworska (zespoły dworskie w Szańcu i Widuchowej), budownictwo ludowe (zespoły budynków mieszkalnych i zabudowań gospodarczych w Młynach, Szańcu i Galowie), budownictwo przemysłowe (młyny w Młynach, Skotnikach Małych i Dużych; dawna kuźnia w Szańcu), zieleń urządzona (pozostałości parków dworskich w Szańcu i Widuchowej); miejsca pamięci związane w większości z powstaniem styczniowym oraz z II wojną światową (Kameduły Kolonia, Młyny, Szczaworyż i in.),
- c) rejestr zabytków: 12 obiektów wpisanych do rejestru zabytków nieruchomych,

3) uwarunkowania społeczne i gospodarcze:

- a) położenie administracyjne: województwo świętokrzyskie, powiat kielecki (gmina Chmielnik), powiat buski (gminy: Busko-Zdrój, Solec-Zdrój i Stopnica), powiat pińczowski (gminy: Pińczów, Kije),
- b) położenie według podziałów leśnych: Nadleśnictwo Pińczów, Nadleśnictwo Chmielnik,
- c) struktura użytkowania: użytki rolne (88,1%), lasy (10,9%), wody (1%),
- d) struktura własnościowa: większość gruntów stanowi własność osób fizycznych bądź prawnych, grunty leśne stanowią w większości własność PGL Lasy Państwowe,
- e) ludność: szacunkowa liczba ludności zamieszkująca teren Parku i jego bezpośrednie sąsiedztwo wynosi około 29 000 osób,
- f) rolnictwo: wielkość gospodarstw rolnych: ok 72% o powierzchni 0,1-5 ha; około 22% gospodarstwa rolne o powierzchni od 5 do 10 ha, natomiast powyżej 10 ha jest 6% gospodarstw,
- g) profil produkcji rolnej: roślinnej - żyto, owies, jęczmień, pszenica, ziemniaki, rośliny pastewne, truskawki; zwierzęcej - bydło, trzoda chlewna, owce i kozy,
- h) główne walory turystyczne: wapienne wzgórza Garbu Pińczowskiego, walory lecznicze wód w Busku-Zdroju, stanowisko roślinności halofitowej w rezerwacie „Owczary”, odsłonięcia gipsów (okolice Szańca, Gartatowic, Stawian i Sędziejowic), procesy krasowe: dolinki (okolice Unikowa), studnie (koło Galowa), małe kotlinki (okolice Gartatowic i Chrabkowa), jeziorka krasowe i ślepe dolinki (okolice Łagiewnik, Owczar i Broniny), cenne zespoły budownictwa regionalnego (Szaniec), ślady osadnictwa pradziejowego (grodziska i kopce z okolic Szczaworyża, Szańca, Gartatowic), dwory (Szaniec, Widuchowa), budownictwo techniczne

(młyny wodne), mała architektura (kapliczki i krzyże przydrożne), miejsca pamięci związane z tradycją walk powstańczych i partyzanckich (np. Bronina), kultura niematerialna związana m. in. z historią rozwoju reformacji na ziemi pińczowskiej, zbiorniki wodne umożliwiające uprawianie różnych form rekreacji (m.in. Ośrodek Rekreacyjny w Radzanowie),

- i) sieć drogowa: drogi publiczne (krajowe, wojewódzkie, powiatowe i gminne) – około 90 km; ponadto drogi niepubliczne (drogi leśne i polne); sieci kolejowe (Stawiany – Wola Żydowska, Busko-Zdrój - Kije).

Rozdział 3

Identyfikacja oraz określenie sposobów eliminacji lub ograniczania istniejących i potencjalnych zagrożeń wewnętrznych i zewnętrznych oraz ich skutków

§ 3. Identyfikacja zagrożeń oraz sposobów ich eliminacji lub ograniczenia:

Lp.	Zagrożenie	Rodzaj zagrożenia	Postulowane sposoby ograniczenia lub eliminacji zagrożenia
1	Naturalna sukcesja - zarastanie łąk i pastwisk	Wewnętrzne/Istniejące	Wykaszanie łąk, zwłaszcza tych, na których sukcesja jest szczególnie posunięta. Edukacja w zakresie szkód, jakie zachodzą w przyrodzie wskutek zaniechania gospodarki łąkarskiej i pastwiskowej.
2	Naturalna sukcesja - zarastanie muraw ciepłolubnych	Wewnętrzne/Istniejące	Stosowanie ochrony czynnej, polegającej na usuwaniu samosiewu drzew, krzewów oraz innej niepożądaney na murawach roślinności (pokrzywa, nawłóć kanadyjska).
3	Nielegalne wypalanie traw i zarośli	Wewnętrzne/Istniejące	Stosowanie kontroli w okresie nasilonego zagrożenia pożarowego. Prowadzenie monitoringu zjawiska w celu oszacowania jego rozmiarów. Edukacja: spotkania z mieszkańcami gmin w celu uświadomienia zagrożeń i strat powodowanych przez wzniesienie pożarów na łąkach. Propagowanie postaw sprzyjających ochronie przyrody i krajobrazu.
4	Nielegalna eksploatacja kamienia	Wewnętrzne/Istniejące	Ustawienie tablic informacyjnych, ograniczenie wjazdu samochodów na teren kamieniołomów, zakładanie w miejscach dogodnych do wjazdu szlabanów. Kontrole terenowe. Uporządkowanie terenów po nielegalnym wydobyciu surowców na potrzeby lokalne.
5	Podjęcie eksploatacji złóż perspektywicznych	Wewnętrzne/Potencjalne	Określenie uwarunkowań dopuszczalnych granic wydobycia dla złóż perspektywicznych położonych w Parku.
6	Nielegalne wysypiska odpadów	Wewnętrzne/Istniejące	Likwidowanie nielegalnych wysypisk odpadów i prowadzenie kontroli obszaru Parku w celu niedopuszczenia do powstawania nowych

Lp.	Zagrożenie	Rodzaj zagrożenia	Postulowane sposoby ograniczenia lub eliminacji zagrożenia
			wysypisk. Prowadzenie przez gminy właściwej polityki w zakresie gospodarowania odpadami. Edukacja i praca nad zmianą świadomości społecznej dotyczącej ochrony krajobrazu, propagowanie postaw sprzyjających jego ochronie.
7	Zanieczyszczenie obszaru (obiektu) wynikające z wykorzystania rekreacyjnego	Wewnętrzne/Istniejące	Aktywizacja służb samorządowych odpowiedzialnych za utrzymanie czystości, szczególnie w okresach wzmożonego wykorzystania obszaru (wakacje, długie weekendy).
8	Zanieczyszczenie wód powierzchniowych	Wewnętrzne-Zewnętrzne/Istniejące	Edukacja mieszkańców w zakresie zrównoważonego i niezagrażającego przyrodzie stosowania nawozów.
9	Zanieczyszczenia obszarowe i punktowe wynikające z braku kanalizacji sanitarnych i deszczowych, wylewanie zawartości szamb do rzek	Wewnętrzne-Zewnętrzne/Istniejące	Uporządkowanie gospodarki wodno-ściekowej. Inwestowanie w nowoczesne oczyszczalnie ścieków. Ograniczenie odprowadzania nieoczyszczonych ścieków do gleb i wód powierzchniowych.
10	Obniżanie poziomu wód gruntowych	Wewnętrzne-Zewnętrzne/Istniejące	Stosowanie zabiegów hydrotechnicznych mających na celu utrzymanie lub zwiększenie retencyjności Parku.
11	Wzmożona penetracja obrzeży zbiorników wodnych	Wewnętrzne/Istniejące	Tworzenie stref buforowych wzdłuż brzegów i w okolicy zbiorników wodnych. Na terenach użytkowanych rybacko - czasowe odstąpienie od ich użytkowania (dotyczy stawów, gdzie stwierdzono stanowisko lęgowe błotniaka stawowego i innych gatunków ptaków wodnych).
12	Erozja gleb wykorzystywanych rolniczo	Wewnętrzne/Istniejące	Wprowadzanie barier biologicznych (pasów i kęp zadrzewień śródpolnych) jako naturalnej ochrony przeciw procesowi erozji.
13	Zagrożenie dla tras migracyjnych płazów	Wewnętrzne/Istniejące	Budowanie wzdłuż jezdni specjalnych zapór, które uniemożliwiają wchodzenie zwierząt na drogę i towarzyszących im przejść pozwalających na swobodną migrację płazów.
14	Degradacja powietrza atmosferycznego - zanieczyszczenia komunikacyjne, wysoka i niska emisja	Wewnętrzne-Zewnętrzne/Istniejące	Poprawa stanu nawierzchni dróg i polepszenie stanu technicznego pojazdów, egzekwowanie norm emisji spalin. Rozbudowa sieci gazowej i zamiana obecnie użytkowanych kotłowni węglowych na gazowe. Zwiększenie produkcji energii ze źródeł odnawialnych, których realizacja nie doprowadzi do degradacji

Lp.	Zagrożenie	Rodzaj zagrożenia	Postulowane sposoby ograniczenia lub eliminacji zagrożenia
			walorów przyrodniczych czy krajobrazowych (energia słoneczna, wodna).
15	Powstawanie rozproszonej zabudowy mieszkaniowej na terenach otwartych	Wewnętrzne/Istniejące	Prowadzenie przez gminy właściwej polityki w zakresie planowania przestrzennego.
16	Rozpad zabytkowych obiektów budownictwa ludowego	Wewnętrzne/Istniejące	Prowadzenie niezbędnych prac zabezpieczających i remontowych.
17	Zacieranie pierwotnej formy architektonicznej zabudowy mieszkalnej i gospodarczej, zanikanie miejscowej tradycji budowlanej i architektonicznej	Wewnętrzne/Istniejące	Prowadzenie przez gminy odpowiedniej polityki w zakresie zagospodarowania przestrzennego. Tworzenie katalogów i wzorników budownictwa regionalnego.
18	Brak pełnej wiedzy na temat stanu zasobów budownictwa ludowego w poszczególnych miejscowościach	Wewnętrzne/Istniejące	Aktualizowanie gminnych ewidencji zabytków.
19	Zanikanie wartości kultury niematerialnej, w tym wartości historycznych, kulturowych i etnograficznych	Wewnętrzne-Zewnętrzne/Istniejące	Promowanie regionalizmu, przywracanie wśród społeczności lokalnych wartości związanych z historią i tradycją regionu.
20	Występowanie pojedynczych obiektów zabudowy o obcych dla regionu formach	Wewnętrzne/Istniejące	Przestrzeganie zasad architektoniczno – budowlanych polegających na nawiązaniu w zabudowie do form tradycyjnych na danym terenie.

Rozdział 4

Obszary realizacji działań ochronnych

§ 4.1. Na terenie Parku wyznacza się następujące obszary realizacji działań ochronnych:

- 1) Obszar nr 1 (O1) – Obszar ochrony zasobów przyrody nieożywionej,
- 2) Obszar nr 2 (O2) – Obszar ochrony ekosystemów leśnych,
- 3) Obszar nr 3 (O3) – Obszar ochrony ekosystemów nieleśnych,
- 4) Obszar nr 4 (O4) – Obszar ochrony ekosystemów wodnych,
- 5) Obszar nr 5 (O5) – Obszar ochrony walorów krajobrazowych i kulturowych;

2. Lokalizację obszarów działań ochronnych wskazano na mapie działań ochronnych, stanowiącej załącznik

nr 2 do uchwały.

3. Działania w stosunku do przedmiotów ochrony specjalnego obszaru ochrony siedlisk Natura 2000 PLH260033 „Ostoja Stawiany” położonego w granicach Parku Krajobrazowego określa Zarządzenie Regionalnego Dyrektora Ochrony Środowiska w Kielcach z dnia 31 marca 2014 r. w sprawie ustanowienia planu zadań ochronnych dla obszaru Natura 2000 Ostoja Stawiany PLH260033 (Dz. Urz. Woj. Świętokrzyskiego z 2014 r. poz. 1142 z późn. zm.).

4. Działania w stosunku do przedmiotów ochrony specjalnego obszaru ochrony siedlisk Natura 2000 PLH260034 „Ostoja Szaniecko-Solecka” położonego w granicach Parku Krajobrazowego określa Zarządzenie Regionalnego Dyrektora Ochrony Środowiska w Kielcach z dnia 25 kwietnia 2014 r. w sprawie ustanowienia planu zadań ochronnych dla obszaru Natura 2000 Ostoja Szaniecko-Solecka PLH260034 (Dz. Urz. Woj. Świętokrzyskiego z 2014 r. poz. 1449 z późn. zm.).

5. Działania w stosunku do przedmiotów ochrony specjalnego obszaru ochrony siedlisk Natura 2000 PLH260003 „Ostoja Nidziańska” położonego w granicach Parku Krajobrazowego określa Zarządzenie Regionalnego Dyrektora Ochrony Środowiska w Kielcach z dnia 29 kwietnia 2014 r. w sprawie ustanowienia planu zadań ochronnych dla obszaru Natura 2000 Ostoja Nidziańska PLH260003 (Dz. Urz. Woj. Świętokrzyskiego z 2014 r. poz. 1479 z późn. zm.).

Rozdział 5

Zakres prac związanych z ochroną przyrody i kształtowaniem krajobrazu

§ 5. Zaleca się objęcie dodatkowymi formami ochrony prawnej następujących obszarów o najwyższych wartościach przyrodniczo-krajobrazowych:

Lp.	Proponowana nazwa obiektu	Zalecana forma ochrony	Lokalizacja	Charakterystyka
1	"Zimne Wody" w Łagiewnikach	Rezerwat przyrody (geologiczno - botaniczny)	Powiat: buski Gmina: Busko- Zdrój Obręb: Łagiewniki Działki geodezyjne: 200-211, 213-215, 217/1, 218, 219, 224 Obręb: Busko-Zdrój 4 Działki geodezyjne: 234, 243-245, 249, 251-257, 258/1, 258/2, 259, 264, 279, 280/2, 282-284	Obszar położony na W od drogi Busko-Zdrój - Mikułowice (pomiędzy przysiółkami Kol. Busko, a Kurzejów). Kompleks wychodni gipsowych wieku mioceńskiego z rozwiniętymi formami zjawisk krasowych i źródełkami. Rzeźbę terenu tworzą liczne leje krasowe, ostańce, wysoczyzny, krawędzie. Charakterystyczne gipsy wielkokrystaliczne o kształcie jaskółczych ogonów. Skały porośnięte różnorodną roślinnością ciepłolubną. Florę reprezentują m.in. miłek wiosenny (<i>Adonis vernalis</i>), dziewięciśń bezłodygowy (<i>Carlina acaulis</i>), rozchodniki (<i>Sedum sp.</i>), sasanka (<i>Pulsatilla sp.</i>), ostnica włosowata (<i>Stipa capillata</i>), dzwonek syberyjski (<i>Campanula sibirica</i>), turzycza niska (<i>Carex humilis</i>), stulisz miotłowy (<i>Sisymbrium polymorphum</i>). Siedlisko cennych gatunków motyli i innych owadów: paź królowej (<i>Papilio machaon</i>), modraszek telejus (<i>Maculinea telejus</i>). Walory krajobrazowe - widok na Kotlinę Borzykowską i Płaskowyż Szaniecki oraz Góry Świętokrzyskie (w oddali).
2	Cwały	Pomnik przyrody	Powiat: buski	Odslonięcia piaskowców i zlepieńców wapiennych

Lp.	Proponowana nazwa obiektu	Zalecana forma ochrony	Lokalizacja	Charakterystyka
			Gmina: Busko- Zdrój Obręb: Szaniec Działki geodezyjne: 741/1, 745	w obrębie odcinka stoku o południowej ekspozycji. Widoczne warstwowanie ukośne.
3	Chwałowice	Użytek ekologiczny	Powiat: pińczowski Gmina: Pińczów Obręb: Chwałowice Działki geodezyjne: 670/1	Obszar na W od zabudowań wsi Chwałowice. Kompleks łąk o charakterze torfowiskowym, z wysokim poziomem wód gruntowych. Wykształcił się tutaj rzadki typ torfowiska - żyzne torfowisko węglanowe <i>Caricetum davallianae</i> . Tereny ekstensywnie użytkowane rolniczo z bogatą florą higro- i hydrofilną. Występowanie rzadkiego gatunku motyla - modraszka telejus (<i>Maculinnea teleius</i>).
4	Wzgórza Żerniki Górne - Szczaworyż	Użytek ekologiczny	Powiat: buski Gmina: Busko-Zdrój Obręb: Żerniki Górne Działki geodezyjne: 1060, Obręb: Szczaworyż Działki geodezyjne: 5,6, 35, 36	Wzgórza wapienne, leżące na N od drogi Żerniki Górne – Szczaworyż, biegnące równoległe do drogi. Południowe i zachodnie stoki wzniesień porośnięte są murawami ciepłolubnymi należącymi do klasy <i>Festuco-Brometea</i> . Cenne miejsce ze względu na kserotermiczną faunę - m.in. modraszek telejus (<i>Maculinea teleius</i>), modraszek gniady (<i>Polyommatus ripartii</i>) i florę - miłek wiosenny (<i>Adonis vernalis</i>), dziewięciśli bezłodygowy (<i>Carlina acaulis</i>).
5	Kamieniołom piaskowców i zlepieńców wapiennych Chomentówek /Sędziejowice	Stanowisko dokumentacyjne	Powiat: kielecki Gmina: Chmielnik Obręb: Sędziejowice Działki geodezyjne: 1017, 1018	Kamieniołom stokowy o długości około 80 m i wysokości nie przekraczającej 5 m, zlokalizowany w części szczytowej wzniesienia. Odsłonięcie piaskowców i zlepieńców wapiennych wzbogaconych krzemieniami i ziarnami kwarcu.

§ 6. Określa się następujące działania z zakresu ochrony przyrody żywej:

- 1) zaleca się działania w zakresie utrzymania mozaiki środowiskowej Parku, powierzchni cennych siedlisk przyrodniczych i siedlisk gatunków, w tym racjonalnego wykorzystania i rozwoju proekologicznych form działalności rolniczej (Obszary O2-O3):
 - a) utrzymanie i rozwój gospodarowania na użytkach rolnych na zasadach rolnictwa zrównoważonego,

- b) ograniczenie stosowania chemicznych środków ochrony roślin oraz nawozów sztucznych,
 - c) przestrzeganie następstwa w uprawie poszczególnych gatunków,
 - d) zachowanie właściwej struktury upraw,
 - e) preferowanie i promowanie rozdrobnienia powierzchni upraw z dużym udziałem miedz zamiast stosowania monokultur,
 - f) zachowanie płatów ekstensywnie użytkowanych trwałych użytków zielonych,
 - g) zachowanie i tworzenie w sąsiedztwie gruntów przeznaczonych pod uprawę środowisk wyłączonych z zabiegów agrotechnicznych: miedz, pasów zakrzewień i zadrzewień śródpolnych oraz pasów trwałych ekstensywnie użytkowanych łąk,
 - h) zachowanie stref ekotonowych,
 - i) przywrócenie tradycyjnej gospodarki pasterskiej poprzez wypas lub użytkowanie kośne, stosowanie stałych i jednorodnych zabiegów – koszenie raz, maksymalnie dwa razy w roku,
 - j) zahamowanie procesów naturalnej sukcesji roślinności poprzez usuwanie siewek i podrostu krzewów i drzew (głównie sosny i brzozy), zwłaszcza w obrębie płatów muraw kserotermicznych i muraw naskalnych,
 - k) ochronę łąk i pastwisk przed ich konwersją w grunty orne poprzez formułowanie odpowiednich zapisów w studiach uwarunkowań i kierunków zagospodarowania przestrzennego oraz w miejscowych planach zagospodarowania przestrzennego,
 - l) ochronę leśnych siedlisk przyrodniczych poprzez stosowanie składów gatunkowych upraw i docelowych gospodarczych typów drzewostanu zgodnych z zasadami hodowli lasu,
 - m) ochronę lasów liściastych o naturalnym lub zbliżonym do naturalnego charakterze (grądy, dąbrowy, łągi) poprzez stosowanie proekologicznych zasad zagospodarowania wynikających z Zarządzenia 11A Dyrektora Generalnego Lasów Państwowych, w szczególności: pozostawianie drzew zamierających, martwych drzew stojących i leżących oraz drzew dziuplastych. Szczegółowa lokalizacja działań wynika z lokalizacji poszczególnych płatów siedlisk (9170 - niewielkie płaty w okolicach wsi Widuchowa, Bronina, Kików, Szczaworyż; 91I0 - Widuchowa, Szczaworyż, Kików; 91T0 - Młyny, Chrabków; 91E0 oraz 91F0 - w rozproszeniu na terenie Parku wzdłuż cieków i w zagłębieniach, m.in w okolicy Sułkowic);
- 2) zaleca się działania w zakresie zachowania odpowiedniego stanu populacji cennych gatunków roślin i zwierząt (Obszary O2-O4):
- a) ochronę roślin poprzez zachowanie biotopów poszczególnych gatunków, w przypadku których wskazana jest ochrona miejsc ich występowania poprzez niedopuszczenie do zarastania siedlisk, dla których są charakterystyczne i z którymi są związane; działanie dotyczy w szczególności okolic Kikowa, Góry Białej i Góry Czarownicy oraz okolic Kamnicy, kamieniołomu Szaniec i Góry Kapturowej,
 - b) ochronę owadów poprzez utrzymanie występujących na obszarze Parku stanowisk gatunków kserotermofilnych, halofilnych i halobiontów; ochrona potencjalnych siedlisk ich występowania, tj. muraw kserotermicznych, napiaskowych, nasłonecznionych stoków, solnisk poprzez:
 - i) przywrócenie i utrzymanie ekstensywnej gospodarki na łąkach i murawach kserotermicznych,
 - ii) utrzymanie ekstensywnego gospodarowania na cennych obszarach solniskowych,
 - iii) przywrócenie tradycyjnej gospodarki pasterskiej poprzez wypas lub użytkowanie kośne,
 - iv) zahamowanie procesów naturalnej sukcesji roślinności poprzez systematyczne usuwanie

- siewek i podrostu krzewów, drzew oraz innych gatunków inwazyjnych,
- v) działania należy realizować w obrębie muraw w okolicach Kikowa (Kamienna Góra), na Górze Białej i Górze Czarownica (na N od drogi Bronina - Żerniki Górne), w obrębie murawy pomiędzy Sułkowicami a Skotnikami, w okolicach Kamnicy i kamieniołomu Szaniec, po obu stronach drogi Stawiany - Samostrzałów (Góra Sobótczana), a także w obrębie solniska Owczary;
- c) ochronę ryb poprzez:
- i) przeciwdziałanie próbom przebudowy cieków i zbiorników wodnych bez zapewnienia odpowiednich przepławek i obejść (na obszarze całego Parku),
 - ii) przeciwdziałanie spuszczeniu i konserwacji zbiorników wodnych w okresie tarliskowym ryb,
 - iii) ograniczanie w zarybianiu stawów gatunkami obcymi;
- d) ochronę płazów i gadów poprzez:
- i) zachowanie małych zbiorników wodnych (oczka wodne, jeziorka) i terenów zabagnionych jako miejsc rozrodu i licznego występowania płazów, zwłaszcza zlokalizowanych w okolicy Stawian (miejsce licznego rozrodu kumaka nizinnego); ochrona przed wysychaniem i ewentualnymi zabiegami hydrotechnicznymi,
 - ii) tworzenie wokół miejsc liczniejszego występowania płazów stref buforowych z zakrzewień i zadrzewień jako bariery ochronnej (dotyczy niewielkich zbiorników wodnych na wsch. od Stawian, na pd. i pd.-wsch. od Gartatowic, na pd. i pd.-zach. od Sędziejowic),
 - iii) projektowanie nowych dróg i przebudowa starych z uwzględnieniem bezkolizyjnych przejść i przepustów dla zwierząt, wykonywanie zapór i rozstawianie płotków naprowadzających (droga w Widuchowej w okolicy stawów, na drodze z Chrabkowa do Szarbkowa oraz między stawami w miejscowości Młyny od strony Szańca),
- e) ochronę ptaków poprzez:
- i) działania ochronne spójne z działaniami zmierzającymi do zachowania ekstensywnie użytkowanych łąk, pastwisk i muraw kserotermicznych;
- f) ochrona ssaków poprzez pozostawianie stref ekotonowych między biocenozami leśnymi a biocenozami terenów otwartych (łąk, pól, pastwisk) na wsch. i pn.-wsch. od Szarbkowa, na zach. i pd.-zach. od wsi Młyny, na wsch. od Szańca, na pd. od Zbrodzic a na wsch. od Buska-Zdroju, na pn. od wsi Szczaworyż, ponadto obszarów pomiędzy Smogorzowem a Konarami, a także stref o charakterze ekotonowym wykształconych w dolinach rzek: Bród i Czarna Rzeka;
- 3) zaleca się działania zmierzające do przywrócenia równowagi ekologicznej oraz odpowiedniego zachowania i kształtowania stanu środowiska przyrodniczego (teren całego Parku) poprzez:
- a) rekultywację antropogenicznych zanieczyszczeń powierzchni ziemi i gleb,
 - b) zachowanie istniejącej struktury korytarzy ekologicznych warunkującej przemieszczanie się organizmów żywych w skali lokalnej:
 - i) korytarz lokalny (KL1) o układzie pd.-wsch. - pn.zach., przebiegający w obrębie rozległych kompleksów terenów otwartych, w głównej mierze użytkowanych rolniczo łąk, pól i pastwisk,
 - ii) korytarz lokalny (KL2) rzeki Bród, umożliwiający migrację roślin i zwierząt na terenie Parku, mający jednak swoje ujście poza granicami Parku w obrębie kompleksu leśnego pomiędzy Borzykową a Stopnicą,

- iii) korytarz lokalny (KL3) rzeki Czarna Rzeka, umożliwiający migrację roślin i zwierząt na terenie Parku, mający jednak swoje ujście poza granicami Parku w obrębie kompleksu leśnego pomiędzy Borzykową a Stopnicą;
- c) zachowanie istniejącej struktury korytarzy ekologicznych warunkującej przemieszczanie się organizmów żywych w skali regionalnej (utrzymanie powiązań ekologicznych z innymi obszarami cennymi przyrodniczo):
 - i) korytarz ponadregionalny (KR1) o układzie pn.-pd., przebiegający w obrębie terenów otwartych i leśnych, umożliwiający w dużej mierze migrację dużych zwierząt kopytnych i awifauny pomiędzy kompleksami leśnymi Pogórza Szydłowskiego (Las Umianowicki, Las Wolski, Las Samostrzałowski), poprzez tereny Parku w okolicach Sędziejowic, Chwałowic i Szarbkowa w stronę lasów położonych na Garbie Pińczowskim i doliny rzeki Nidy,
 - ii) korytarz ponadregionalny (KR2) - Dolina Nidy, przebiegający doliną rzeki Nidy, łączący obszar Parku z innymi obszarami chronionymi na terenie województwa świętokrzyskiego;
- d) zachowanie drożności i trwałości korytarzy ekologicznych o charakterze lokalnym i regionalnym poprzez:
 - i) uwzględnienie na etapie planowania i budowy/modernizacji dróg (niezależnie od ich kategorii) przecinających szlaki migracyjne zwierząt wymagań związanych z zapewnieniem drożności i ciągłości korytarzy ekologicznych (budowa przepustów i przejść podziemnych/nadziemnych dla różnych grup zwierząt – głównie płazów, gadów i dużych ssaków),
 - ii) ograniczanie lokalizowania elementów infrastrukturalnych zagrażających funkcjonowaniu korytarzy ekologicznych (np. farm wiatrowych, elektrowni wodnych),
 - iv) zachowanie mozaikowatej struktury, upraw, miedz, śródpolnych oczek wodnych i innych nieprodukcyjnych elementów przestrzeni rolniczej, stanowiących ostoję dla dzikich gatunków,
 - v) zapobieganie rozpraszaniu zabudowy oraz niedopuszczanie do zlewania się jednostek osadniczych.

§ 7. Określa się następujące działania z zakresu ochrony przyrody nieożywionej (Obszar O1):

- 1) zaleca się kontrolę stanu zachowania cennych obiektów geologicznych i geomorfologicznych podlegających ochronie prawnej, m.in.: „Ściana łomiku” w Młynach, „Wyrobitisko poeksploatacyjne gipsów” w Gartatowicach, „Profil wapienny z gładzowiskiem - Zajęcza Góra” w Skotnikach Małych, „Zespół jaskiń krasowych” w Kikowie oraz obiektów proponowanych do objęcia formami ochrony,
- 2) zaleca się ochronę przed zarastaniem poprzez kontrolowanie stopnia zarośnięcia, a w razie konieczności odślonięcie części lub całości obiektu poprzez mechaniczne usunięcie zakrzewień w obrębie stanowisk dokumentacyjnych, użytków ekologicznych i pomników przyrody,
- 3) zaleca się zaniechanie poboru surowców naturalnych bezpośrednio z odsłoneń skalnych (z wyjątkiem próbek pobieranych dla celów edukacyjnych i naukowych) oraz odsłoneń w dawnych kamieniołomach,
- 4) zaleca się zapobieganie nielegalnemu wydobyciu surowców naturalnych na potrzeby lokalne poprzez patrolowanie miejsc wydobycia,
- 5) zaleca się przeciwdziałanie degradacji wierzchnich warstw gleby na skutek intensyfikacji i chemizacji rolnictwa poprzez:
 - a) stosowanie zasad wynikających z dobrej praktyki rolniczej,
 - b) edukację w zakresie rolnictwa ekologicznego i promocję pakietów rolnośrodowiskowych;

- 6) zaleca się przeciwdziałanie naturalnemu procesowi erozji eolicznej i wodnej gleb nieleśnych (użytkowanych rolniczo) poprzez:
 - a) trwałe zadarnianie gruntów ornych o większym kącie nachylenia (powyżej 12°),
 - b) stosowanie w miejscach szczególnie zagrożonych erozją „płodozmianu przeciwerozyjnego” (południowa część Parku – okolice Kikowa, Sułkowic, Skotnik Małych i Dużych, aż po linię Owczary-Szczaworyż),
 - c) prowadzenie orki na gruntach ornych usytuowanych na stokach o małym nachyleniu poprzecznie w stosunku do stoku;
- 7) zaleca się uporządkowanie gospodarki wodno-ściekowej poprzez:
 - a) rozbudowę istniejącej sieci kanalizacji zbiorczej,
 - b) objęcie miejscowości zorganizowanym transportem odprowadzającym ścieki z szamb do oczyszczalni ścieków,
 - c) budowę lokalnych, grupowych lub indywidualnych oczyszczalni ścieków na terenach rozproszonej zabudowy na obszarze Parku;
- 8) zaleca się przeciwdziałanie spływowi do większych cieków zanieczyszczonych wód pochodzących z terenów użytkowanych rolniczo poprzez:
 - a) dostosowanie sposobu użytkowania terenu do warunków wodno-wilgotnościowych gleby,
 - b) prawidłowe ułożenie zmianowania roślin,
 - c) przyorywanie na polach uprawnych słomy kukurydzianej, zbóż, rzepaku w okresie jesień-zima;
- 9) zaleca się przeciwdziałanie zanieczyszczeniom komunikacyjnym i emisji pyłów i gazów poprzez:
 - a) wprowadzenie szpaleru drzew wzdłuż głównych ciągów komunikacyjnych,
 - b) promowanie „czystych” ekologicznie paliw i możliwości wykorzystania energii elektrycznej w gospodarstwach domowych poprzez edukację ekologiczną dorosłych i młodzieży;
- 10) zaleca się przeciwdziałanie zaśmiecaniu terenu Parku poprzez:
 - a) rozbudowę zabudowy techniczno-sanitarnej przy obiektach wypoczynkowo-rekreacyjnych,
 - b) rozwijanie świadomości ekologicznej przez szkolenia, prelekcje i zajęcia edukacyjne,
 - c) podjęcie współpracy służb Parku i samorządów lokalnych (gminnych) w celu zinwentaryzowania miejsc nielegalnego składowania odpadów (teren całego Parku, a w szczególności miejsca dzikich zrzutów śmieci,

§ 8. Określa się następujące działania z zakresu ochrony walorów krajobrazowych i dziedzictwa kulturowego (Obszar O1-O5):

- 1) zaleca się zachowanie różnorodnego i harmonijnego krajobrazu poprzez:
 - a) kształtowanie odpowiedzialnej polityki przestrzennej gmin - określenie jasnych i czytelnych zasad kształtowania przestrzeni w studiach uwarunkowań i kierunków zagospodarowania przestrzennego oraz w miejscowych planach zagospodarowania przestrzennego gmin,
 - b) zachowanie istniejącego układu przestrzennego miejscowości: Stawiany, Gartatowice, Sędziejowice, Szaniec, Widuchowa, Szczaworyż i Skotniki; lokalizowanie nowej zabudowy mieszkaniowej wyłącznie w obrębie zabudowy już istniejącej, z wykorzystaniem luk i wolnych przestrzeni pomiędzy stojącymi domami,
 - c) ochronę sylwetek miejscowości: Sędziejowice, Szaniec i Szczaworyż poprzez ograniczenie lokalizowania obiektów wysokościowych, tworzących akcenty dysharmonijne, konkurujące

- w krajobrazie z dominantami o charakterze pozytywnym (wieże kościołów),
- d) ochronę przed zabudową przedpola widokowego miejscowości: Sędziejowice, Szaniec i Szczaworyż poprzez utrzymanie dotychczasowego przeznaczenia tych terenów (łąki, użytki rolne) w miejscowych planach zagospodarowania przestrzennego,
 - e) kształtowanie wnętrz krajobrazowych miejscowości: Stawiany, Gartatowice, Sędziejowice, Młyny, Szaniec, Widuchowa, Szczaworyż poprzez wyodrębnianie zagospodarowanych przestrzeni centralnych i porządkowanie podziałów funkcjonalnych,
 - f) wykonanie studiów krajobrazowych miejscowości wskazujących możliwości dalszego rozwoju zabudowy w zgodzie z zasadami harmonii i ładu przestrzennego,
 - g) podtrzymywanie tradycji przydomowych sadów i ogrodów,
 - h) ochronę krajobrazu rolniczego przez umieszczanie w miejscowych planach zagospodarowania przestrzennego zapisów ograniczających możliwość dokonywania zmian w przeznaczeniu gruntów,
 - i) zachowanie miedz, kęp drzew i krzewów, trwałych zadarnień wzdłuż cieków wodnych, żywoplotów, skarp itp., uzupełnienie zadrzewień i zakrzaczeń śródpolnych,
 - j) promowanie zasad Kodeksu dobrej praktyki rolniczej w odniesieniu do sposobu gospodarowania i wyglądu gospodarstw,
 - k) likwidacja nielegalnych składowisk odpadów, połączona z pełną inwentaryzacją nielegalnych wysypisk; edukacja społeczna, prewencja i monitoring,
 - l) edukacja w zakresie szkodliwości nielegalnego wypalania traw, prowadzona wśród mieszkańców: akcje plakatowe, rozmowy i prelekcje towarzyszące ważnym wydarzeniom z życia gminy, włączenie tematu szkodliwości wypalania traw do szkolnych programów edukacji przyrodniczej i regionalnej oraz poruszanie problemu na lekcjach wychowawczych itp.,
 - m) przywrócenie walorów widokowych Kapturowej Góry poprzez odsłonięcie szczytu, połączone z uczyelnieniem śladów grodziska;
- 2) zaleca się zachowanie wielkopowierzchniowej kompozycji kulturowej, wraz z bogactwem i różnorodnością tworzących ją obiektów i układów zabytkowych poprzez:
- a) ustalenie zasad całościowej i skoordynowanej polityki przestrzennej, mającej na celu zachowanie istniejącej struktury układu osadniczego, w szczególności historycznie ukształtowanego rozplanowania osad, rozłogu pól oraz sieci dróg,
 - b) dokumentowanie zabytków budownictwa ludowego i małej architektury,
 - c) określenie sposobów użytkowania oraz szczegółowych warunków dokonywania zmian i modernizacji najcenniejszych budynków zabytkowych, ze wskazaniem dopuszczalnej skali przebudowy, możliwych do użycia materiałów i kolorystyki,
 - d) utrzymanie właściwej ekspozycji krajobrazowej obiektów małej architektury poprzez ich odsłanianie (odkrzacanie) i porządkowanie otoczenia,
 - e) bieżące aktualizowanie gminnych ewidencji zabytków oraz gminnych programów ochrony nad zabytkami,
 - f) udostępnienie informacji o obiektach zabytkowych poprzez ustawienie tablic informacyjnych,
 - g) wyznaczenie architektonicznego szlaku turystycznego łączącego Kije, Sędziejowice, Młyny, Szaniec, Busko-Zdrój, Widuchową, Szczaworyż i Stopnicę;
- 3) zaleca się zachowanie walorów kultury niematerialnej poprzez:

- a) eksponowanie tradycji lokalnych w szkolnych programach edukacji regionalnej,
- b) organizowanie i współorganizowanie konkursów i projektów dotyczących tematyki lokalnej tradycji i historii,
- c) dokumentowanie materialnych świadectw związanych z lokalną historią i kulturą duchową,
- d) wykorzystanie lokalnych wydarzeń kulturalnych do promowania kultury niematerialnej regionu,
- e) wspieranie oddolnych inicjatyw służących zachowaniu i kultywowaniu miejscowej kultury niematerialnej (muzea szkolne, regionalne koła zainteresowań, prasa regionalna, obchody święta miejscowości, obchody rocznicowe lokalnych wydarzeń historycznych, opieka nad zabytkami w miejscowości rodzinnej i jej sąsiedztwie).

Rozdział 6

Obszary udostępniane dla celów naukowych, edukacyjnych, turystycznych, rekreacyjnych, amatorskiego polowu ryb i dla innych form gospodarowania oraz sposoby korzystania z tych obszarów

§ 9. Dla potrzeb prowadzenia prac i badań naukowych udostępnia się cały obszar Parku poza miejscami, do których dostęp regulowany jest na podstawie odrębnych przepisów. W ramach udostępniania dla celów naukowych, zaleca się prace badawcze obejmujące następujące zagadnienia:

- 1) zagadnienia badawcze z zakresu przyrody żywej:
 - a) rozpoznanie i ocena wpływu gatunków obcych i inwazyjnych na rodzime gatunki roślin i zwierząt występujące na terenie Szanieckiego Parku Krajobrazowego,
 - b) dynamika populacji rzadkich i zagrożonych wyginięciem gatunków roślin związanych z murawami kserotermicznymi i obszarami solniskowymi, w kontekście ich wymagań siedliskowych, konkurencji międzygatunkowej, zmian w rozmieszczeniu przestrzennym na terenie Parku i ewentualnych oddziaływań antropogenicznych,
 - c) zmiany hydrologiczne na terenie Parku, związane bezpośrednio z obniżaniem poziomu wód gruntowych i osuszaniem terenów, a także zmniejszaniem się areалу cennych siedlisk i ostoi flory (w tym związanych z pracami odwadniającymi na potrzeby rolnictwa),
 - d) analiza i ocena wpływu procesów sukcesyjnych na stan siedlisk, z uwzględnieniem zabiegów ochrony czynnej,
 - e) opracowanie faunistyczno-ekologiczne (występowanie, liczebność populacji, wybiórczość siedliskowa) dotyczące odonatofauny ekosystemów wodnych obszaru Parku,
 - f) fauna motyli obszarów kserotermicznych, łąk, pastwisk i otwartych terenów podmokłych,
 - g) gromada pajęczaków - ich skład gatunkowy, liczebność i rozmieszczenie na obszarze Parku,
 - h) płazy występujące w Szanieckim Parku Krajobrazowym, ze szczególnym uwzględnieniem gatunków „naturowych” i umieszczonych na Polskiej Czerwonej Liście Gatunków Ginących i Zagrożonych na obszarze zbiorników wodnych i ich okolic,
 - i) liczebność, rozmieszczenie, dostępność odpowiednich typów siedlisk oraz sukces lęgowy bociana białego *Ciconia ciconia* na terenie Szanieckiego Parku Krajobrazowego,
 - j) wielkość i skład gatunkowy populacji nietoperzy oraz ich kolonii lęgowych, noclegowisk i zimowisk,
 - k) solnisko w Owczarach - stan zachowania, skład gatunkowy fauny i flory; próba analizy zmian zachodzących w obrębie solniska na przestrzeni lat;

- 2) zagadnienia badawcze z zakresu przyrody nieożywionej:
 - a) badanie równowagi hydrologicznej i określenie możliwości podniesienia retencyjności obszaru Parku,
 - b) badanie kierunków i tempa przemian w sposobie użytkowania gruntów i ich wpływu na środowisko przyrodnicze,
 - c) badanie struktury zadrzewień śródpolnych i ich znaczenia dla środowiska hydrologicznego obszaru Parku,
 - d) ocena funkcjonowania sieci melioracyjnej na terenie Szanieckiego Parku Krajobrazowego,
 - e) inwentaryzacja naukowa form krasu gipsowego, ze szczegółowym obrazem kartograficznym i klasyfikacją genetyczną form, interpretacją związków pomiędzy ich występowaniem i rozmieszczeniem a różnymi czynnikami budowy geologicznej (wykształcenie litologiczne, miąższość, stopień zdegenerowania serii gipsowej, tektonika);
- 3) zagadnienia badawcze z zakresu krajobrazu i kultury:
 - a) przemiany krajobrazu kulturowego w warunkach presji urbanistycznej,
 - b) studia krajobrazowe wewnątrz architektonicznych miejscowości z dobrze zachowanym (czytelny) układem przestrzennym (Szaniec, Szczaworyż, Sędziejowice),
 - c) badania z zakresu stylu regionalnego w budownictwie ludowym Parku oraz jego przekształceń i zmian,
 - d) badania dokumentacyjne zabytkowych obiektów technicznych (młyny).

§ 10. Dla celów edukacyjnych udostępnia się obszar całego Parku poza miejscami, do których dostęp regulowany jest na podstawie odrębnych przepisów. Zaleca się przy tym uwzględnienie w sposób szczególny najbardziej wartościowych z edukacyjnego punktu widzenia obiektów:

- 1) z zakresu przyrody żywej:
 - a) stawy w Młynach i Widuchowej: miejsce występowania cennych gatunków fauny ptaków wodno-błotnych, wskazane jest ustawienie tablicy informacyjnej z opisem ekosystemu zbiornika wodnego oraz zdjęciami cennych gatunków zwierząt (np. błotniak stawowy, trzciniak, czernica), udostępnianie powinno odbywać się w oparciu o istniejące ścieżki przebiegające na groblach stawów i wokół nich,
 - b) zbiornik wodny wraz z kompleksem niewielkich oczek wodnych w okolicach wsi Stawiany oraz oczka wodne na południe od wsi Sędziejowice: miejsce występowania bogatej fauny płazów, wskazane jest ustawienie tablicy informacyjnej z opisem ekosystemu oraz zdjęciami cennych gatunków zwierząt (np. kumak nizinny, traszka grzebieniasta, traszka zwyczajna), udostępnianie w oparciu o istniejący układ ścieżek i dróg,
 - c) solnisko Owczary: obszar występowania rzadkich gatunków roślin słonolubnych, wskazane jest ustawienie tablicy informującej o obiekcie (jak powstało solnisko, jakie są gatunki charakterystyczne), udostępnianie powinno odbywać się w oparciu o drogę gruntową prowadzącą do solniska (wchodzenie na obszar rezerwatu wyłącznie po uzyskaniu zezwolenia Regionalnego Dyrektora Ochrony Środowiska),
 - d) murawy kserotermiczne na Ostrej Górze, Górze Czarownica, Górze Sobótczanej: miejsca występowania gatunków roślin ciepłolubnych (ponadto są to miejsca widokowe, z których rozpościera się widok na krajobraz rolniczy Parku), proponuje się ustawić tablice z informacją o charakterystycznej roślinności kserotermicznej (wykaz i zdjęcia gatunków tj. miłek wiosenny, rojownik pospolity i inne), udostępnianie w oparciu o istniejący układ ścieżek i dróg;

- 2) z zakresu przyrody nieożywionej:
 - a) pomniki przyrody nieożywionej: „Zespół jaskiń krasowych” w Kikowie, Odsłonięcie geologiczne w Busku – Zdroju,
 - b) użytek ekologiczny: „Jezioro Pleban” w Szarbkowie,
 - c) stanowiska dokumentacyjne: „Ściana łomiku” w Młynach, „Profil wapienny z gładzowiskiem - Zajęcza Góra” w Skotnikach Małych oraz „Wyrobisko poeksploatacyjne gipsów” w Gartatowicach,
 - d) obiekty proponowane do objęcia ochroną prawną;
- 3) z zakresu krajobrazu i wartości kulturowych:
 - a) punkt widokowy na wzgórzu Kamnica nad Szańcem, z widokiem na zabytkowy układ przestrzenny miejscowości Szaniec,
 - b) punkt widokowy i grodzisko na Kapturowej Górze,
 - c) ciąg widokowy z postumentowym krzyżem na grzbiecie ciągnącym się na północ od Sułkowic,
 - d) zabytkowe zespoły architektoniczne miejscowości: Szaniec, Widuchowa i Szczaworyż;
- 4) proponuje się wyznakowanie nowych ścieżek edukacyjnych na terenie Parku:
 - a) ścieżka edukacyjna w rejonie Szczaworyża, możliwe dwa warianty przebiegu:
 - i) wariant północny: centrum miejscowości (skwer przy kościele parafialnym) - cmentarz z kwaterą wojenną z 1939 - zielony szlak pieszy – widokowy grzbiet na północ od Szczaworyża – pierwsze zabudowania Nowej Wsi – Szczaworyż,
 - ii) wariant południowy: centrum miejscowości - Kapturowa Góra - użytek ekologiczny Ostra Góra - Pęczelice – Szczaworyż,
 - b) ścieżka edukacyjna w Młynach, w formie pętli prowadzącej po obu stronach trasy nr 73 (łąki na wschód od trasy położone są poza Parkiem).

§ 11. Udostępnienie Parku dla celów turystycznych i rekreacyjnych powinno odbywać się w oparciu o istniejącą na jego terenie infrastrukturę służącą temu celowi. Zalecaną formą turystyki powinna być turystyka piesza i rowerowa.

Rozdział 7

Ustalenia do studiów uwarunkowań i kierunków zagospodarowania przestrzennego i miejscowych planów zagospodarowania przestrzennego gmin oraz do planu zagospodarowania przestrzennego województwa świętokrzyskiego dotyczące eliminacji lub ograniczenia zagrożeń

§ 12. Ustalenia odnoszące się do poszczególnych stref:

- 1) ustalenia dla terenów rolnych:
 - a) zaleca się utrzymanie dotychczasowej funkcji rolnej (grunty rolne, łąki i pastwiska),
 - b) preferuje się ekstensywne rolnictwo ekologiczne oraz rozwój funkcji agroturystycznej,
 - c) zaleca się wprowadzanie nowych zadrzewień w postaci pasów zieleni śródpolnej, a także utrzymanie zbiorników małej retencji (stawy, oczka wodne) oraz terenów podmokłych,
 - d) postuluje się stosowanie nawożenia naturalnego i płodozmianu,

- e) w stosunku do gruntów rolnych położonych na stokach zaleca się stosowanie orki prostopadłej do spadku,
 - f) zaleca się utrzymanie istniejących trwałych użytków zielonych,
 - g) zaleca się utrzymanie stref ekotonowych pomiędzy biocenozą leśnymi a biocenozą terenów otwartych (łąk, pól i pastwisk),
 - h) zaleca się ograniczenie wznoszenia zabudowy na terenach rolniczych,
 - i) zaleca się utrzymanie istniejącej zabudowy zrealizowanej zgodnie z przepisami oraz jej przebudowę i modernizację;
- 2) ustalenia dla terenów lasów i terenów które pozostawia się do sukcesji wtórnej lub zalesień:
- a) przeznaczanie gruntów leśnych na cele nieleśne powinno odbywać się zgodnie z obowiązującymi w tym zakresie przepisami,
 - b) dopuszcza się prowadzenie przez obszary leśne sieci infrastruktury technicznej, jeżeli nie ma możliwości jej poprowadzenia w innym terenie;
- 3) ustalenia dla terenów wód powierzchniowych:
- a) zaleca się tworzenie wzdłuż brzegów rzek barier biologicznych oraz stref buforowych,
 - b) lokalizowanie cmentarzy, składowisk odpadów, zbiorników paliw i innych inwestycji szkodliwych dla środowiska oraz prowadzenie chowu i hodowli metodą bezściółkową uregulowane jest odrębnymi przepisami,
 - c) w sąsiedztwie zbiorników wodnych pełniących funkcje turystyczno-rekreacyjne zaleca się planowe zagospodarowanie w urzędzenia i obiekty infrastruktury turystycznej z poszanowaniem przyrody i krajobrazu,
 - d) zaleca się pozostawienie w dotychczasowym użytkowaniu stawów rybnych w miejscowościach Młyny i Widuchowa;
- 4) ustalenia dla terenów korytarzy ekologicznych:
- a) w obrębie korytarzy ekologicznych nie zaleca się wycinki lasów i likwidacji istniejących zadrzewień śródpolnych,
 - b) zaleca się pozostawianie nieregulowanych odcinków rzek, szczególnie tych, których funkcje przyrodnicze nie uległy dotychczas dewastacji,
 - c) zaleca się zachowanie mozaikowatej struktury własności, upraw, miedz, śródpolnych oczek wodnych i innych nieprodukcyjnych elementów przestrzeni rolniczej,
 - d) w przypadku przenikania się korytarza ekologicznego z już istniejącymi terenami zabudowy, zaleca się zachowanie małej intensywności zabudowy,
 - e) zaleca się w obrębie korytarzy ekologicznych prowadzenie sieci infrastruktury technicznej tylko wtedy, gdy nie ma możliwości ich poprowadzenia w innym terenie oraz w wersji kablowej,
 - f) w celu ochrony płazów w okolicach stawów w Widuchowej i między stawami w miejscowości Młyny, na drodze od strony Szańca (Gmina Busko-Zdrój) oraz na drodze z Chrabkowa do Szarbkowa (Gmina Pińczów) oraz ochrony innych zwierząt w miejscach krzyżowania się korytarzy ekologicznych z drogami, w przypadku budowy nowych lub przebudowy istniejących dróg zaleca się wznoszenie wzdłuż jezdni zapór uniemożliwiających wchodzenie zwierząt na drogę, a w przypadku budowy nowych lub remontu istniejących dróg tworzenie przejść pod drogami, przepustów dla drobnych ssaków oraz tuneli dla płazów i gadów,
- 5) ustalenia dla terenów zabudowanych i przeznaczonych do zabudowy:

- a) zaleca się ograniczanie wyznaczania nowych terenów pod zabudowę w granicach Parku,
 - b) przeznaczanie nowych terenów pod zabudowę powinno następować dopiero po wykorzystaniu pod zabudowę już istniejących i łączyć się z równoległym przygotowaniem infrastruktury technicznej w zakresie dróg, sieci wodociągowych i kanalizacyjnych,
 - c) dla zachowania walorów krajobrazowych i kulturowych rozwój układów przestrzennych miejscowości powinien odbywać się na zasadzie uzupełnień istniejących układów, porządkowania funkcjonalno-przestrzennego miejscowości i ewentualnie kontynuacji układów,
 - d) w celu ochrony krajobrazu zaleca się przeciwdziałanie rozpraszaniu zabudowy na terenach eksponowanych krajobrazowo,
 - e) zabudowa poszczególnych miejscowości powinna się odbywać w nawiązaniu do tradycyjnych form architektury i harmonizować z krajobrazem,
 - f) zaleca się wznoszenie zabudowy w postaci prostej, zwartej bryły,
 - g) zaleca się, aby obiekty były pokrywane dachami stromymi, symetrycznymi, o kącie nachylenia połaci dachowych 35-45°, z dopuszczeniem naczółków i przyczółków,
 - h) zaleca się stosowanie stropodachów i dachów o zbyt małym kącie nachylenia połaci dachowych (poniżej 30°),
 - i) zaleca się stosowanie tradycyjnych elementów zabudowy,
 - j) zaleca się ujednoczenie układu zabudowy w stosunku do drogi oraz zachowanie tradycyjnego układu budynków w ramach działki siedliskowej,
 - k) zaleca się stosowanie barw elewacji jasnych, stonowanych, pastelowych lub naturalnych w przypadku stosowania kamienia i drewna oraz ciemnych kolorów dachów,
 - l) zaleca się stosowanie materiałów rodzimego pochodzenia takich jak kamień i drewno,
 - m) zaleca się stosowanie kolorystyki dominującej w krajobrazie, należy dążyć do ujednoczenia kolorystyki w ramach jednego zespołu zabudowy,
 - n) zaleca się kształtowanie ogrodzeń w nawiązaniu do wystroju elewacji,
 - o) zaleca się opracowanie katalogu współczesnych obiektów architektonicznych, nawiązujących do tradycji,
 - p) zaleca się szczególną dbałość o otoczenie zabudowy, zieleni i obiekty małej architektury,
 - q) zaleca się otaczanie zabudowy zielenią wysoką z zastosowaniem gatunków rodzimych oraz zakładanie sadów i ogrodów przydomowych,
 - r) zaleca się kontynuację dotychczasowych funkcji na terenach przeznaczonych pod zabudowę, tzn. zabudowy zagrodowej, mieszkaniowej, mieszkaniowo-usługowej i produkcyjno-usługowej (usługi nieuciążliwe dla środowiska) oraz turystyczno-rekreacyjnej (w tym agroturystycznej);
- 6) ustalenia dla obszarów o najwyższych wartościach przyrodniczych, obejmujących siedliska nieleśne, mokradła i torfowiska oraz tereny proponowanych form ochrony przyrody:
- a) zaleca się ograniczenie lokalizacji obiektów kubaturowych do terenów już zabudowanych i przeznaczonych pod zabudowę w obowiązujących studiach uwarunkowań i kierunków zagospodarowania przestrzennego i miejscowych planach zagospodarowania przestrzennego,
 - b) zaleca się pozostawienie obszarów o najwyższych wartościach przyrodniczych w dotychczasowym użytkowaniu z dopuszczeniem działań ochronnych przeznaczonych dla danego miejsca;
- 7) ustalenia dla zachowanych cennych historycznych układów przestrzennych i obiektów zabytkowych:

- a) zaleca się ochronę historycznych układów przestrzennych wraz z zabytkową zabudową, stanowisk archeologicznych i innych obiektów posiadających cechy zabytku,
 - b) w celu zachowania historycznych sylwet miejscowości z dominantami w postaci kościołów nie zaleca się wznoszenia nowych, zwłaszcza negatywnych dominant krajobrazowych,
 - c) prace prowadzone przy obiektach zabytkowych wpisanych do rejestru zabytków wymagają uzgodnienia z Wojewódzkim Konserwatorem Zabytków, celem zachowania właściwych cech stylistycznych jak i zastosowania odpowiednich rozwiązań materiałowych; zaleca się stosowanie tych zasad również w stosunku do pozostałych obiektów zabytkowych,
 - d) zaleca się, aby zabudowa zlokalizowana w sąsiedztwie zabytków nawiązywała do zabytkowej kompozycji pod względem usytuowania, skali i formy,
 - e) w odniesieniu do stanowisk archeologicznych wymagane jest uzgodnienie z Wojewódzkim Konserwatorem Zabytków prowadzenia wszelkich prac ziemnych,
 - f) zaleca się propagowanie i eksponowanie zasobów środowiska kulturowego, w tym wartościowych obiektów zabytkowych i tradycyjnych wartości historycznych;
- 8) ustalenia dla punktów i ciągów widokowych:
- a) zaleca się niezabudowywanie punktów i ciągów widokowych,
 - b) zaleca się eksponowanie wyjątkowo cennych widoków poprzez utrzymanie ich przedpola oraz urządzenie punktów widokowych;
- 9) zasady wyposażenia w sieci infrastruktury technicznej i obsługa komunikacyjna:
- a) w przypadku przebudowy i rozbudowy sieci wodociągowej na terenach Parku zaleca się stosowanie rozwiązań technicznych i materiałowych, zapewniających jej dużą niezawodność i niskie straty wody,
 - b) zaleca się utrzymanie w dobrym stanie technicznym ujęć wody i urządzeń im towarzyszących, a także zapewnienie ochrony ujęć wody zgodnie z przepisami szczególnymi,
 - c) na terenach przeznaczonych pod zabudowę zalecane jest równoczesne budowanie sieci kanalizacyjnych z wodociągowymi,
 - d) zaleca się, aby docelowo ścieki były odprowadzane do sieci kanalizacji sanitarnej zakończonej wysokosprawną oczyszczalnią lub oczyszczane w indywidualnych lub grupowych oczyszczalniach ścieków,
 - e) zaleca się wyposażenie w sieć kanalizacji sanitarnej miejscowości położonych na terenie Parku,
 - f) w stosunku do terenów posiadających kanalizację zaleca się wprowadzenie obowiązku podłączenia się do niej; na terenach, na których sieć jest projektowana należy dopuścić stosowanie tzw. szamb szczelnych,
 - g) zaleca się, aby gospodarka odpadami odbywała się zgodnie z programami gospodarowania odpadami, ze szczególnym uwzględnieniem racjonalnego gospodarowania i selektywnej zbiórki odpadów,
 - h) zaleca się dążyć do likwidacji nielegalnych wysypisk śmieci i przeciwdziałanie ich powstawaniu w przyszłości; niezbędne jest podjęcie działań mających na celu edukację ekologiczną mieszkańców i turystów,
 - i) zaleca się zamianę napowietrznych sieci elektroenergetycznych na podziemne i wykonywanie nowych połączeń w wersji kablowej podziemnej,
 - j) zaleca się dążyć do sukcesywnej modernizacji istniejących kotłowni i oparcia systemu grzewczego o paliwa niskoemisyjne (gaz ziemny, drewno, biomasa),

- k) zaleca się uzupełnienie sieci gazowej w miejscowościach położonych na terenie Parku,
- l) zaleca się wykorzystywanie niekonwencjonalnych źródeł energii, których realizacja i użytkowanie nie będzie powodowało degradacji środowiska przyrodniczego i krajobrazu (energia słoneczna),
- m) zaleca się modernizację istniejących dróg w celu poprawy przepustowości i bezpieczeństwa ruchu, należy jednocześnie dążyć do ograniczenia uciążliwości związanej z przebiegiem przez teren Parku dróg poprzez nasadzenia zieleni wysokiej.

§ 13. Ustalenia do Planu zagospodarowania przestrzennego województwa świętokrzyskiego:

1) cele polityki przestrzennej:

- a) zachowanie i ochrona cennych zasobów przyrodniczych, krajobrazowych i kulturowych,
- b) utrzymanie występującej w Parku mozaiki środowiskowej warunkującej bogactwo i różnorodność związanych z nimi chronionych i rzadkich gatunków roślin i zwierząt,
- c) utrzymanie cennych ekosystemów, zachowanie różnorodności flory i fauny, ochrona gleb, wód i powietrza,
- d) ochrona lasów, zwiększanie lesistości terenu,
- e) rekonstrukcja zdegradowanych ekosystemów, szczególnie leśnych i wodno-błotnych,
- f) zwiększenie retencyjności terenu, utrzymanie i poprawa jakości wód powierzchniowych, ochrona zasobów i jakości wód podziemnych,
- g) zachowanie zabytków kultury materialnej i niematerialnej,
- h) zachowanie różnorodnego i harmonijnego krajobrazu, ukształtowanego historycznie na drodze wzajemnego przenikania elementów przyrodniczych i kulturowych,
- i) racjonalne wykorzystanie udokumentowanych zasobów złóż kopalin,
- j) rozwój zagospodarowania przestrzennego na terenach chronionych dostosowany do uwarunkowań przyrodniczych i kulturowych (funkcja i intensywność),
- k) ograniczenie zmian naturalnego ukształtowania powierzchni ziemi,
- l) rozwój infrastruktury technicznej, zwłaszcza w zakresie gospodarki wodno-ściekowej, wykorzystanie niekonwencjonalnych źródeł energii;

2) zasady ochrony i kształtowania środowiska przyrodniczego:

- a) przy zalesianiu należy dążyć do tworzenia zwartych kompleksów łączących się między sobą i tworzących system przyrodniczy o funkcjach ekologicznych oraz do kształtowania strefy ekotonowej,
- b) na terenach położonych w Parku należy dążyć do utrzymania korytarzy ekologicznych:
 - i) w leśnych korytarzach ekologicznych niezalecana jest wycinka lasów i likwidacja istniejących zadrzewień śródpolnych,
 - ii) w stosunku do korytarzy ekologicznych biegnących dolinami rzek proponuje się pozostawianie nieregulowanych odcinków rzek, szczególnie tych, których funkcje przyrodnicze nie uległy dotychczas istotnemu ograniczeniu;
- c) zaleca się zachowanie naturalnej struktury hydrologicznej, a w szczególności fragmentów ekosystemów wodnych i wodno-błotnych oraz solnisk tworzących siedliska dla rzadkich biocenoz i gatunków,
- d) w stosunku do wód podziemnych zakłada się zachowanie zasobów wód poziomu kredowego,

zaleca się działania mające na celu zminimalizowanie zanieczyszczeń pochodzenia antropogenicznego i rozsądne gospodarowanie zasobami,

- e) w celu ochrony wód przed zanieczyszczeniem zaleca się uporządkowanie gospodarki wodno-ściekowej oraz ograniczenie stosowania nawozów sztucznych i środków ochrony roślin,
- f) postuluje się stosowanie w maksymalnym stopniu metody nawożenia naturalnego, zachowanie istniejących użytków zielonych i stosowanie płodozmianu,
- g) zaleca się racjonalną gospodarkę surowcami naturalnymi występującymi w granicach Parku, w stosunku do złóż nieeksploatowanych wskazana jest ocena wartości ekonomicznych związanych z wydobywaniem kopaliny na skalę przemysłową,
- h) zaleca się ochronę zabytkowych obiektów i zespołów, stanowisk archeologicznych i obiektów posiadających cechy zabytku:
 - i) wszelkie prace prowadzone przy obiektach wpisanych do rejestru zabytków wymagają uzgodnienia z Wojewódzkim Konserwatorem Zabytków celem zachowania właściwych cech stylistycznych i zastosowania odpowiednich rozwiązań materiałowych,
 - ii) zaleca się zachowanie różnorodności form zasobu kulturowego i krajobrazowego jako cech budujących tożsamość regionalną oraz promowanie tych obiektów,
 - iii) zaleca się ochronę wartości niematerialnych krajobrazu kulturowego, wskazane jest propagowanie i eksponowanie zasobów środowiska kulturowego, w tym wartościowych obiektów zabytkowych i tradycyjnych wartości historycznych,
 - iv) w odniesieniu do stanowisk archeologicznych wymagane jest uzgodnienie z Wojewódzkim Konserwatorem Zabytków prowadzenia wszelkich prac ziemnych;
- i) zaleca się prowadzenie sieci infrastruktury technicznej w sposób najmniej ingerujący w środowisko przyrodnicze i krajobraz,
- j) zaleca się rozwijanie układów przestrzennych miejscowości na zasadzie uzupełnień istniejących układów, porządkowania funkcjonalno-przestrzennego miejscowości i ewentualnie kontynuacji układów,
- k) zaleca się przyjęcie zasady ograniczania wyznaczania nowych terenów pod zabudowę w granicach Parku, przeznaczanie nowych terenów pod zabudowę powinno następować dopiero po wykorzystaniu już istniejących i łączyć się z równoległym przygotowaniem infrastruktury technicznej w zakresie dróg, sieci wodociągowych i kanalizacyjnych,
- l) w celu ochrony krajobrazu zaleca się przeciwdziałanie rozpraszaniu zabudowy na terenach eksponowanych widokowo, zabudowa poszczególnych miejscowości powinna się odbywać w nawiązaniu do tradycyjnych form architektury i harmonizować z krajobrazem,
- m) na terenach przeznaczonych pod zabudowę zaleca się równoczesne budowanie sieci kanalizacyjnych z wodociągowymi, docelowo ścieki powinny być odprowadzane do sieci kanalizacji sanitarnej zakończonej wysokosprawną oczyszczalnią lub oczyszczane w indywidualnych lub grupowych oczyszczalniach ścieków,
- n) w stosunku do terenów posiadających kanalizację zaleca się wprowadzenie obowiązku podłączenia się do niej,
- o) na terenach na których sieć jest projektowana należy dopuścić stosowanie tzw. szamb szczelnych,
- p) gospodarka odpadami powinna się odbywać zgodnie z gminnymi programami gospodarowania odpadami, ze szczególnym uwzględnieniem racjonalnego gospodarowania i selektywnej zbiórki odpadów; należy dążyć do likwidacji nielegalnych wysypisk śmieci i przeciwdziałać ich

powstawaniu w przyszłości, wskazane jest podjęcie działań mających na celu edukację ekologiczną mieszkańców i turystów,

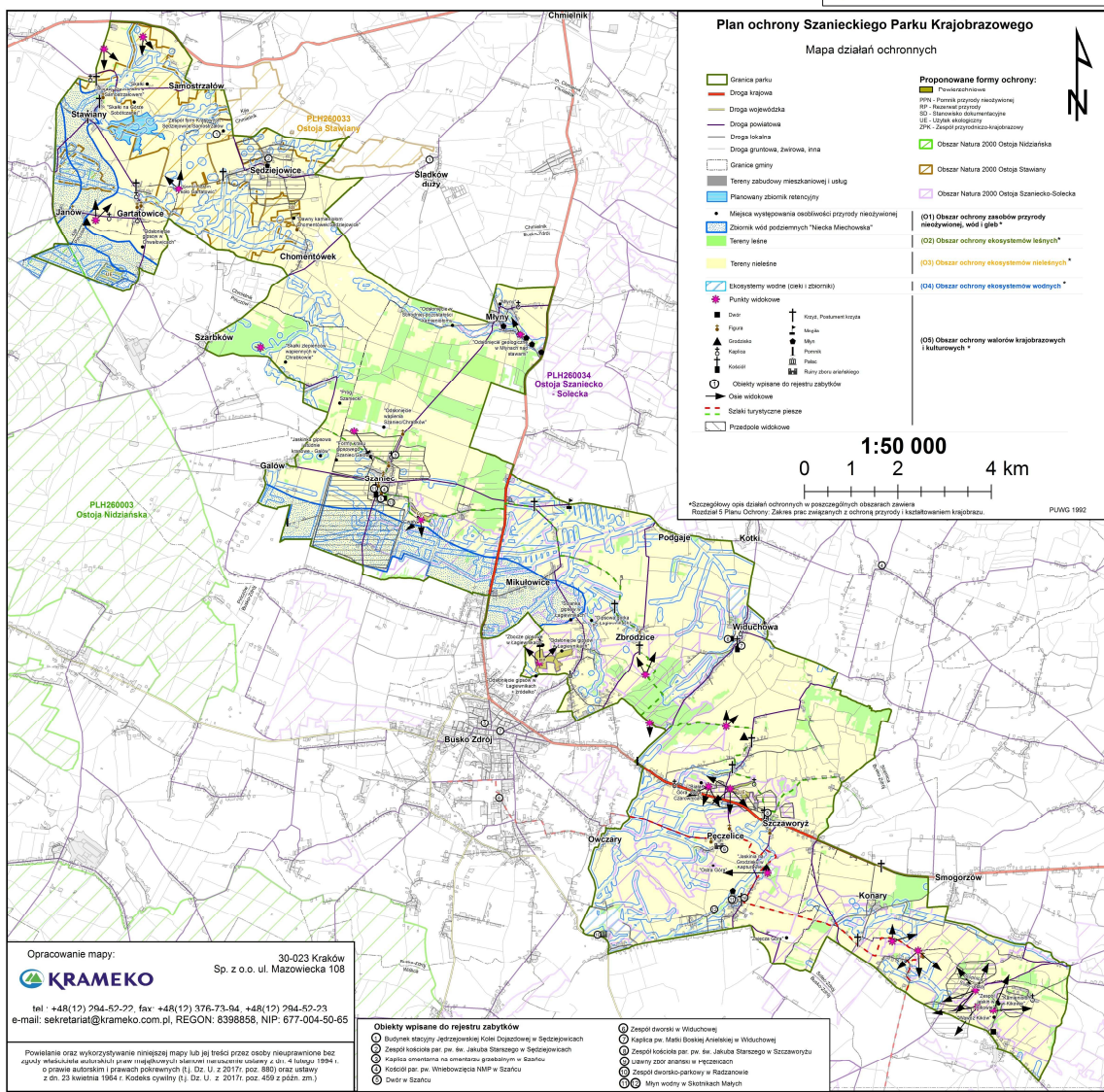
- q) należy dążyć do zamiany napowietrznych sieci elektroenergetycznych na podziemne, nowe połączenia proponuje się wykonywać w wersji kablowej podziemnej,
- r) wskazane jest oparcie systemu grzewczego o paliwa niskoemisyjne (gaz ziemny, drewno, biomasa), zaleca się wykorzystywanie niekonwencjonalnych źródeł energii, których realizacja i użytkowanie nie będzie powodowało degradacji środowiska przyrodniczego i krajobrazu (energia słoneczna),
- s) zaleca się modernizację istniejących dróg w celu poprawy przepustowości i bezpieczeństwa ruchu, wskazane jest ograniczenie uciążliwości związanej z przebiegiem dróg poprzez nasadzenia zieleni wysokiej.

ROZDZIAŁ 8

Obiekty o istotnym znaczeniu historycznym i kulturowym

§ 14. Wykaz obiektów o istotnym znaczeniu historycznym i kulturowym:

- 1) wybrane miejsca pamięci na terenie Szanieckiego Parku Krajobrazowego:
 - a) pomnik Kameduły – Kolonia,
 - b) krzyż – Młyny,
 - c) pomnik i groby żołnierzy – Szczaworyż,
- 2) obiekty o znaczeniu kulturowym na terenie Szanieckiego Parku Krajobrazowego:
 - a) obiekty wpisane do rejestru zabytków na terenie Parku:
 - i) zbór ariański ruiny w Pęczelicach,
 - ii) zespół kościoła parafialny p.w. św. Jakuba Starszego w Sędziejowicach,
 - iii) budynek stacyjny Jędrzejowskiej Kolej Dojazdowej w Sędziejowicach,
 - iv) młyn wodny w Skotnikach Małych – 2 obiekty,
 - v) kościół parafialny p.w. Wniebowzięcia NMP w Szańcu,
 - vi) kaplica cmentarna na cmentarzu parafialnym w Szańcu,
 - vii) dwór w Szańcu,
 - viii) kaplica pw. NMP (ob. Kaplica pw. MB Anielskiej) w Widuchowej,
 - ix) zespół dworski w Widuchowej,
 - x) zespół dworski w Radzanowie,
 - xi) zespół kościoła parafialnego p.w. św. Jakuba St. Apostoła w Szczaworyżu,
 - xii) Jędrzejowska Kolej Dojazdowa: odcinek kolei wąskotorowej w obrębie terytorium gminy Chmielnik ze wszystkimi torami, rozjazdami, przepustami,
 - xiii) Jędrzejowska Kolej Dojazdowa: odcinek kolei wąskotorowej w obrębie terytorium gminy Kije ze wszystkimi torami, rozjazdami i przepustami.



UZASADNIENIE

Szaniecki Park Krajobrazowy został utworzony na podstawie uchwały Nr XVII/187/86 Wojewódzkiej Rady Narodowej w Kielcach z dnia 19 grudnia 1986 r. w sprawie ustanowienia Zespołu Parków Krajobrazowych Ponidzia (Dz. Urz. Woj. Kieleckiego z 1987 r. Nr 2, poz. 2). Uchwałą Nr XLIX/875/14 Sejmiku Województwa Świętokrzyskiego z dnia 13 listopada 2014 r. w sprawie utworzenia Szanieckiego Parku Krajobrazowego (Dz. Urz. Woj. Świętokrzyskiego z 2014 r. poz. 3149), określono między innymi cele ochrony oraz zakazy obowiązujące na obszarze Parku, a także przebieg granic Parku i jego otuliny.

Zgodnie z art. 18 ust. 1 ustawy z dnia 16 kwietnia 2004 r. o ochronie przyrody (Dz. U. z 2020 r. poz. 55 z późn. zm.) dla parku krajobrazowego sporządza się i realizuje plan ochrony. Zgodnie z art. 19 ust. 1 pkt. 3 wyżej wymienionej ustawy organem sporządzającym plan ochrony parku krajobrazowego jest dyrektor parku krajobrazowego lub dyrektor zespołu parków krajobrazowych, czyli w przypadku Szanieckiego Parku Krajobrazowego dyrektor Zespołu Świętokrzyskich i Nadnidziańskich Parków Krajobrazowych w Kielcach.

Projekt planu ochrony Szanieckiego Parku Krajobrazowego sporządzony został na okres 20 lat z uwzględnieniem treści art. 20 ust. 4 ustawy o ochronie przyrody oraz rozporządzenia Ministra Środowiska z dnia 12 maja 2005 r. w sprawie sporządzania projektu planu ochrony dla parku narodowego, rezerwatu przyrody i parku krajobrazowego, dokonywania zmian w tym planie oraz ochrony zasobów, tworów i składników przyrody (Dz. U. z 2005 r. Nr 94, poz. 794).

Zgodnie z art. 20 ust. 4 ustawy o ochronie przyrody projekt planu ochrony parku krajobrazowego zawiera:

1. cele ochrony przyrody oraz przyrodnicze, społeczne i gospodarcze uwarunkowania ich realizacji;
2. identyfikację oraz określenie sposobów eliminacji lub ograniczania istniejących i potencjalnych zagrożeń wewnętrznych i zewnętrznych oraz ich skutków;
3. wskazanie obszarów realizacji działań ochronnych;
4. określenie zakresu prac związanych z ochroną przyrody i kształtowaniem krajobrazu;
5. wskazanie obszarów udostępnianych dla celów naukowych, edukacyjnych, turystycznych, rekreacyjnych, amatorskiego połowu ryb i dla innych form gospodarowania oraz określenie sposobów korzystania z tych obszarów;
6. ustalenia do studiów uwarunkowań i kierunków zagospodarowania przestrzennego gmin, miejscowych planów zagospodarowania przestrzennego, planu zagospodarowania przestrzennego województwa, dotyczące eliminacji lub ograniczenia zagrożeń wewnętrznych lub zewnętrznych;
7. określenie granic stref ochrony krajobrazów stanowiących w szczególności przedpola ekspozycji, osie widokowe, punkty widokowe oraz obszary zabudowane wyróżniające się lokalną formą architektoniczną, wyznaczonych w obrębie krajobrazów priorytetowych, zidentyfikowanych w ramach audytu krajobrazowego, o którym mowa w art. 38a ustawy z dnia 27 marca 2003 r. o planowaniu i zagospodarowaniu przestrzennym, istotnych dla zachowania walorów krajobrazowych parku krajobrazowego, wraz ze wskazaniem które z zakazów, wymienionych w art. 17 ust. 1a, obowiązują w danej strefie;
8. wykaz obiektów o istotnym znaczeniu historycznym i kulturowym.

W dniu 28 lutego 2019 r. ukazało się Rozporządzenie Rady Ministrów z dnia 11 stycznia 2019 r. w sprawie sporządzania audytów krajobrazowych (Dz. U. poz. 394) określające między innymi: stosowaną przy sporządzaniu audytów krajobrazowych klasyfikację krajobrazów opracowaną w oparciu w szczególności o takie kryteria jak charakter dominujących w krajobrazie czynników, rzeźba terenu i pokrycie terenu, sposób oceny zidentyfikowanych krajobrazów oraz wskazywania krajobrazów priorytetowych.

Audyt krajobrazowy dla województwa świętokrzyskiego nie został dotychczas uchwalony.

Wobec powyższego projekt planu ochrony Szanieckiego Parku Krajobrazowego nie zawiera określenia granic stref ochrony krajobrazów stanowiących w szczególności przedpola ekspozycji, osie widokowe, punkty widokowe oraz obszary zabudowane wyróżniające się lokalną formą architektoniczną, wyznaczonych w obrębie krajobrazów priorytetowych, zidentyfikowanych w ramach audytu krajobrazowego, o którym mowa w art. 38a ustawy z dnia 27 marca 2003 r. o planowaniu i zagospodarowaniu przestrzennym, istotnych dla zachowania walorów krajobrazowych parku krajobrazowego, wraz ze wskazaniem które z zakazów, wymienionych w art. 17 ust. 1a, obowiązują w danej strefie.

Zgodnie z art. 19 ust. 1a ustawy o ochronie przyrody sporządzający projekt planu zapewnił możliwość udziału społeczeństwa w postępowaniu, na zasadach i w trybie określonych w ustawie z dnia 3 października 2008 r. o udostępnianiu informacji o środowisku i jego ochronie, udziale społeczeństwa w ochronie środowiska oraz o ocenach oddziaływania na środowisko (Dz. U. z 2020 r. poz. 283 z późn. zm.) oraz w rozporządzeniu Ministra Środowiska z dnia 12 maja 2005 r. w sprawie sporządzania projektu planu ochrony dla parku narodowego, rezerwatu przyrody i parku krajobrazowego, dokonywania zmian w tym planie oraz ochrony zasobów, tworów i składników przyrody. Zgodnie z art. 39 ust. 1 ustawy o udostępnianiu informacji o środowisku i jego ochronie (...) oraz § 3 i § 6.1 rozporządzenia Ministra Środowiska w sprawie sporządzania projektu planu ochrony (...), Dyrektor Zespołu Świętokrzyskich i Nadnidziańskich Parków Krajobrazowych w Kielcach podał do publicznej wiadomości informację o:

1. przystąpieniu do opracowywania projektu dokumentu i o jego przedmiocie;
2. możliwościach zapoznania się z niezbędną dokumentacją sprawy oraz o miejscu, w którym jest ona wyłożona do wglądu;
3. możliwości składania uwag i wniosków;
4. sposobie i miejscu składania uwag i wniosków, wskazując jednocześnie co najmniej 21-dniowy termin ich składania;
5. organie właściwym do rozpatrzenia uwag i wniosków.

Na podstawie art. 19 ust. 2 ustawy o ochronie przyrody oraz § 7 rozporządzenia Ministra Środowiska w sprawie sporządzania projektu planu ochrony (...) projekt planu ochrony został przedstawiony do zaopiniowania przez właściwe miejscowo rady gmin.

W fazie konsultacyjnej swoje uwagi i opinie zgłosiły: Lasy Państwowe Regionalna Dyrekcja Lasów Państwowych w Radomiu, Towarzystwo Badań i Ochrony Przyrody. Uwagi te zostały uwzględnione przy sporządzaniu projektów planów ochrony.

W 2009 roku w fazie opiniowania projekt planu ochrony został przekazany Radom Miast i Gmin położonych w granicach Parku, to jest: Busko-Zdrój, Chmielnik, Kije, Pińczów, Solec-Zdrój i Stopnica, które podjęły stosowne uchwały w tej sprawie. Projekt planu ochrony pozytywnie zaopiniowały Rady Miast i Gmin: Busko-Zdrój i Stopnica, a negatywnie Rada Gminy Kije.

Szczegółowe odpowiedzi na uwagi zgłoszone przez Rady Miast i Gmin zostały do nich przesłane przez wykonawcę planu, oraz dołączone do dokumentacji formalno – prawnej. Uwagi te zostały także wykorzystane przy sporządzaniu ostatecznej wersji projektu planu ochrony Szanieckiego Parku Krajobrazowego.

W 2013 roku ponownie przedstawiono projekt planu ochrony do zaopiniowania właściwym miejscowo Radom Miast i Gmin. Projekt planu ochrony został negatywnie zaopiniowany przez Rady Miast i Gmin: Pińczów, Busko-Zdrój, Chmielnik, Solec-Zdrój.

Zgodnie z art. 46 pkt. 3 ustawy o udostępnianiu informacji o środowisku i jego ochronie (...) dla projektu planu ochrony przeprowadzona została strategiczna ocena oddziaływania na środowisko. W jej ramach, zgodnie z art. 51-53 organ sporządzający projekt planu ochrony, to jest Dyrektor Zespołu Świętokrzyskich i Nadnidziańskich Parków Krajobrazowych w Kielcach sporządził prognozę oddziaływania na środowisko.

Organ, o którym mowa w art. 58 ustawy z dnia 3 października 2008 r. o udostępnianiu informacji o środowisku i jego ochronie, udziale społeczeństwa w ochronie środowiska oraz o ocenach oddziaływania na środowisko po zapoznaniu się z przedłożonym projektem planu ochrony Szanieckiego Parku Krajobrazowego stwierdził pismem z dnia 9 listopada 2009 r., że przedłożony projekt planu ochrony nie wymaga przeprowadzenia strategicznej oceny oddziaływania na środowisko.

W trybie art. 54 ustawy z dnia 3 października 2008 r. o udostępnianiu informacji o środowisku i jego ochronie, udziale społeczeństwa w ochronie środowiska oraz o ocenach oddziaływania na środowisko, projekt planu ochrony Szanieckiego Parku Krajobrazowego wraz z prognozą oddziaływania na środowisko został pozytywnie zaopiniowany przez Regionalnego Dyrektora Ochrony Środowiska w Kielcach pismem z dnia 23 sierpnia 2013 r.

Na podstawie art. 99 ust. 4 pkt. 2 ustawy o ochronie przyrody oraz § 7 rozporządzenia Ministra Środowiska w sprawie sporządzania projektu planu ochrony (...) projekt planu ochrony został zaopiniowany przez Radę Zespołu Świętokrzyskich i Nadnidziańskich Parków Krajobrazowych.

Zapisy planu ochrony Szanieckiego Parku Krajobrazowego są zgodne z systemem prawnym obowiązującym w Unii Europejskiej.

Plan ochrony nie narusza przepisów aktów prawnych odnoszących się do obszarów i obiektów położonych w granicach Szanieckiego Parku Krajobrazowego, w tym objętych ochroną prawną na mocy ustawy z dnia 16 kwietnia 2004 r. o ochronie przyrody (Dz. U. z 2020 r. poz. 55 z późn. zm.). Dla rezerwatów przyrody obowiązują przepisy wynikające z rozporządzeń dotyczących ich ustanowienia oraz z zatwierdzonych planów ich ochrony. Dla obszarów Natura 2000 obowiązują przepisy wynikające z aktów zatwierdzających obszary przez Komisję Europejską oraz ustanowionych planów zadań ochronnych.

Zgodnie z art. 19 ust. 6a ustawy z dnia 16 kwietnia 2004 r. o ochronie przyrody (Dz. U. z 2020 r. poz. 55 z późn. zm.) sejmik województwa ustanawia, w drodze uchwały, plan ochrony dla parku krajobrazowego w terminie 6 miesięcy od dnia otrzymania projektu planu albo odmawia jego ustanowienia, jeżeli projekt planu jest niezgodny z celami ochrony przyrody. Plan ochrony może być zmieniony, jeżeli wynika to z potrzeb ochrony przyrody.

Zgodnie z art. 19 ust. 6c obowiązującej obecnie ustawy o ochronie przyrody projekt uchwały Sejmiku Województwa ustanawiającej plan ochrony dla parku krajobrazowego, w części dotyczącej wprowadzenia zakazów, wymienionych w art. 17 ust. 1a wyżej wymienionej ustawy, wymaga uzgodnienia z właściwą miejscowo radą gminy.

Ponieważ projekt planu ochrony dla Szanieckiego Parku Krajobrazowego nie wprowadza zakazów, wymienionych w art. 17 ust. 1a ustawy z dnia 16 kwietnia 2004 r. o ochronie przyrody nie wymaga uzgodnienia z właściwymi miejscowo radami gmin.

Projekt uchwały zostanie przesłany do uzgodnienia Regionalnemu Dyrektorowi Ochrony Środowiska w Kielcach i do zaopiniowania przez Świętokrzyskiego Wojewódzkiego Konserwatora Zabytków w Kielcach oraz Świętokrzyską Radę Działalności Pożytku Publicznego, organizacje pozarządowe i inne podmioty.