

**UCHWAŁA NR XXVI/361/20**  
**SEJMIKU WOJEWÓDZTWA ŚWIĘTOKRZYSKIEGO**

z dnia 23 listopada 2020 r.

**w sprawie przyjęcia projektu Uchwały Sejmiku Województwa Świętokrzyskiego  
w sprawie ustanowienia planu ochrony dla Kozubowskiego Parku Krajobrazowego**

Na podstawie art. 18 pkt 20 ustawy z dnia 5 czerwca 1998 roku o samorządzie województwa (Dz. U. z 2020 r. poz. 1668), art. 19 ust. 6a i 6b ustawy z dnia 16 kwietnia 2004 r. o ochronie przyrody (Dz. U. z 2020 r. poz. 55 z późn. zm.) Sejmik Województwa Świętokrzyskiego uchwala co następuje:

**§ 1.** Przyjmuje się projekt Uchwały Sejmiku Województwa Świętokrzyskiego w sprawie ustanowienia planu ochrony dla Kozubowskiego Parku Krajobrazowego, który stanowi załącznik Nr 1 do niniejszej uchwały.

**§ 2.** Projekt uchwały, o którym mowa w § 1 podlega:

- uzgodnieniu z Regionalnym Dyrektorem Ochrony Środowiska w Kielcach,
- zaopiniowaniu przez Świętokrzyskiego Wojewódzkiego Konserwatora Zabytków w Kielcach,
- konsultacji ze Świętokrzyską Radą Działalności Pożytku Publicznego oraz organizacjami pozarządowymi i innymi podmiotami.

**§ 3.** Wykonanie uchwały powierza się Zarządowi Województwa Świętokrzyskiego.

**§ 4.** Uchwała wchodzi w życie z dniem podjęcia.

Przewodniczący Sejmiku

**Andrzej Pruś**

**UCHWAŁA Nr..../.....**  
**SEJMIKU WOJEWÓDZTWA ŚWIĘTOKRZYSKIEGO**  
**z dnia ..... 2020 r.**  
**w sprawie ustanowienia planu ochrony dla Kozubowskiego Parku Krajobrazowego**

Na podstawie art. 18 pkt 20 ustawy z dnia 5 czerwca 1998 r. o samorządzie województwa (Dz. U. z 2019 r. poz. 512 z późn. zm.), art. 19 ust. 6a oraz art.20 ust. 1 i 4a pkt. 2 i ust. 6 ustawy z dnia 16 kwietnia 2004 r. o ochronie przyrody (Dz. U. z 2020 r. poz. 55 z późn. zm.) uchwała się, co następuje:

**§ 1.** Ustanawia się na okres 20 lat plan ochrony dla Kozubowskiego Parku Krajobrazowego<sup>1</sup> obejmujący:

- 1) część tekstową planu ochrony dla Kozubowskiego Parku Krajobrazowego, w brzmieniu stanowiącym załącznik nr 1 do uchwały;
- 2) mapę uwarunkowań ochrony, w brzmieniu stanowiącym załącznik nr 2 do uchwały;
- 3) mapę działań ochronnych i rekomendacji, w brzmieniu stanowiącym załącznik nr 3 do uchwały.

**§ 2.** W odniesieniu do przedmiotów ochrony specjalnego obszaru ochrony siedlisk Ostoja Kozubowska PLH260029 obowiązują ustalenia planu zadań ochronnych lub planu ochrony ustanowionego przez właściwego regionalnego dyrektora ochrony środowiska.

**§ 3.** Wykonanie uchwały powierza się Zarządowi Województwa Świętokrzyskiego.

**§ 4.** Uchwała wchodzi w życie po upływie 14 dni od dnia ogłoszenia.

Przewodniczący Sejmiku  
Województwa Świętokrzyskiego

---

<sup>1</sup> Kozubowski Park Krajobrazowy utworzony został w 1986 r. uchwałą Nr XVII/187/86 Wojewódzkiej Rady Narodowej w Kielcach z dnia 19 grudnia 1986 r. w sprawie ustanowienia Zespołu Parków Krajobrazowych Poniądzia (Dz. Urz. Woj. Kieleckiego Nr 2 z 1987 r. poz. 2). Aktualną podstawę prawną jego funkcjonowania stanowi uchwała Sejmiku Województwa Świętokrzyskiego nr XLIX/876/14 z dnia 13 listopada 2014 r. w sprawie utworzenia Kozubowskiego Parku Krajobrazowego (Dz. Urz. Woj. Świętokrzyskiego z 2014 r. poz. 3150, z późn. zm.)

## Uzasadnienie

Plan ochrony dla Kozubowskiego Parku Krajobrazowego został sporządzony na podstawie art. 18 ust. 1 ustawy z dnia 16 kwietnia 2004 r. o ochronie przyrody (Dz. U. z 2020 r. poz. 55 z późn. zm.), zwanej dalej „uop”. Zgodnie z art. 19 ust. 6a uop sejmik województwa ustanawia, w drodze uchwały, plan ochrony dla parku krajobrazowego w terminie 6 miesięcy od dnia otrzymania projektu planu albo odmawia jego ustanowienia, jeżeli projekt planu jest niezgodny z celami ochrony przyrody. Na podstawie art. 18 ust. 20 ustawy z dnia 5 czerwca 1998 r. o samorządzie województwa (Dz.U. z 2019 r. poz. 512 z późn. zm.) do wyłącznej właściwości sejmiku województwa należy podejmowanie uchwał w innych sprawach zastrzeżonych ustawami i statutem województwa do kompetencji sejmiku województwa.

Plan ochrony dla Kozubowskiego Parku Krajobrazowego został sporządzony zgodnie z wymogami art. 20 ust. 1 i ust. 4 uop oraz rozporządzenia Ministra Środowiska z dnia 12 maja 2005 r. w sprawie sporządzania projektu planu ochrony dla parku narodowego, rezerwatu przyrody i parku krajobrazowego, dokonywania zmian w tym planie oraz ochrony zasobów, tworów i składników przyrody (Dz. U. z 2005 r. nr 94 poz. 794). Ponieważ dla obszaru Natura 2000 Ostoja Kozubowska PLH260029 obowiązują ustalenia planu zadań ochronnych ustanowionego Zarządzeniem Regionalnego Dyrektora Ochrony Środowiska w Kielcach z dnia 25 kwietnia 2014 r. (Dz. Urz. Woj. Świętokrzyskiego z 2014 r. poz. 1476 z późn. zm.), nie stosuje się przepisów określonych art. 20 ust. 5 uop. Jednocześnie jednak w Planie ochrony dla Kozubowskiego Parku Krajobrazowego wskazano na potrzebę zaktualizowania listy oraz miejsc występowania przedmiotów ochrony oraz dostosowania do tych zmian ww. planu zadań ochronnych.

Sporządzający plan ochrony dla Kozubowskiego Parku Krajobrazowego umożliwił udział społeczeństwa w przygotowaniu dokumentu na podstawie art. 19 ust. 1a uop, art. 39 ustawy z dnia 3 października 2008 r. o udostępnianiu informacji o środowisku i jego ochronie, udziale społeczeństwa w ochronie środowiska oraz o ocenach oddziaływania na środowisko (Dz.U. 2020 poz. 283 z późn. zm.) oraz § 3 i 6 Rozporządzenia Ministra Środowiska z dnia 12 maja 2005 r. w sprawie sporządzania projektu planu ochrony dla parku narodowego, rezerwatu przyrody i parku krajobrazowego, dokonywania zmian w tym planie oraz ochrony zasobów, tworów i składników przyrody.

Projekt uchwały w sprawie planu ochrony dla Kozubowskiego Parku Krajobrazowego został uzgodniony z Regionalnym Dyrektorem Ochrony Środowiska w Kielcach oraz zaopiniowany pozytywnie przez Świętokrzyskiego Wojewódzkiego Konserwatora Zabytków zgodnie z zapisami art. 19 ust. 6b uop, a także przez Radę Świętokrzyskich i Nadnidziańskich Parków Krajobrazowych w trybie art. 99 ust. 4 pkt 2.

W planie ochrony nie określono stref i zakazów, o których mowa w art. 20 ust. 4 pkt. 7 uop ze względu na brak audytu krajobrazowego, który nie został jeszcze przeprowadzony, co jest zgodne ze stanowiskiem Generalnego Dyrektora Ochrony Środowiska (pismo nr DZP-wo.605.3.2016.MO z dnia 18.01.2016 r.) oraz wyrokiem Naczelnego Sądu Administracyjnego (wyrok z dnia 14.01.2020 r. sygn. II OSK 516/18). Z tego powodu plan ochrony nie zawiera zakazów, o których mowa w art. 17 ust. 1a uop tzn. zakazów lokalizowania nowych obiektów budowlanych oraz zalesiania w strefach, o których mowa w art. 20 ust. 4 pkt 7 ustawy. Zgodnie z art. 20 ust. 4a uop plan ochrony dla parku krajobrazowego jest aktem prawa miejscowego jedynie w części dotyczącej określenia granic stref, o których mowa w art. 20 ust. 4 pkt 7, wykazu obiektów o istotnym znaczeniu historycznym i kulturowym, o których mowa w art. 20 ust. 4 pkt 8 oraz wprowadzenia zakazów, o których mowa w art. 17 ust. 1a tejże ustawy. W związku z brakiem zakazów, o których mowa powyżej, projekt uchwały w sprawie planu ochrony dla Kozubowskiego Parku Krajobrazowego nie wymagał uzgodnienia z właściwymi miejscowo radami gmin.

## **PLAN OCHRONY DLA KOZUBOWSKIEGO PARKU KRAJOBRAZOWEGO**

### **(projekt)**

#### **Rozdział 1**

#### **Cele ochrony przyrody oraz przyrodnicze, społeczne i gospodarcze uwarunkowania ich realizacji**

§ 1.1. Ogólnymi celami ochrony przyrody Kozubowskiego Parku Krajobrazowego, zwanego dalej „Parkiem”, są:

- 1) zachowanie dużych kompleksów leśnych oraz śródleśnych muraw, łąk i muraw kserotermicznych wraz z całym bogactwem występujących tu gatunków grzybów, roślin i zwierząt, w tym zwłaszcza chronionych, rzadkich i zagrożonych oraz zbiorowisk roślinnych i siedlisk przyrodniczych;
- 2) zachowanie i poprawa możliwości trwałego i stabilnego funkcjonowania ekosystemów, w tym utrzymanie powiązań w obrębie Parku oraz powiązań z zewnętrznymi układami przyrodniczymi;
- 3) stabilizowanie i przywracanie utraconej różnorodności biologicznej na poziomie ekosystemów, siedlisk oraz rodzimych i zadomowionych gatunków i genotypów grzybów, roślin i zwierząt;
- 4) zachowanie walorów kulturowych i krajobrazowych, w tym elementów charakterystycznego krajobrazu kulturowego;
- 5) sukcesywna poprawa stanu komponentów środowiska;
- 6) zrównoważone użytkowanie zasobów przyrody;
- 7) ograniczenie negatywnych oddziaływań na zasoby przyrodnicze, krajobrazowe i kulturowe Parku;
- 8) udostępnianie Parku dla celów turystycznych, rekreacyjnych i edukacyjnych, przy zachowaniu jego walorów przyrodniczych, kulturowych i krajobrazowych.

2. Do szczegółowych celów ochrony Parku należą:

- 1) w zakresie ochrony przyrody nieożywionej i gleb:
  - a) zachowanie naturalnych form ukształtowania terenu, w tym szczególnie reprezentujących cechy charakterystyczne dla występujących w Parku typów morfogenetycznych,
  - b) utrzymanie naturalnych procesów geomorfologicznych,
  - c) ograniczanie antropogenicznych przekształceń powierzchni ziemi,
  - d) zachowanie struktury przestrzennej gleb, ze szczególnym uwzględnieniem gleb organicznych;
- 2) w zakresie ochrony zasobów wód powierzchniowych i podziemnych oraz ochrony ekosystemów wodnych:
  - a) powstrzymanie odwadniania i zwiększenie zasobności wodnej terenu oraz utrzymanie, a tam gdzie jest to potrzebne - odtworzenie naturalnej struktury hydrograficznej,
  - b) poprawa jakości wód powierzchniowych i ochrona jakości i zasobności wód podziemnych,
  - c) gospodarowanie wodą prowadzące do utrzymania i ewentualnie zwiększenia zasobności wodnej terenu,
  - d) ochrona naturalnych wpływów wód podziemnych jako wskaźnika zmiany stanu ilościowego wód podziemnych;
- 3) w zakresie ochrony zbiorowisk roślinnych oraz chronionych siedlisk przyrodniczych:
  - a) zachowanie różnorodności zbiorowisk roślinnych właściwych dla regionu oraz siedlisk przyrodniczych rzadkich i zagrożonych oraz objętych ochroną prawną, w szczególności:
    - i) \*40A0 Subkontynentalne zarośla okołopanońskie<sup>2</sup>,

---

<sup>2</sup> Kod cyfrowy podany przy nazwach siedlisk przyrodniczych oraz wybranych gatunków roślin i zwierząt zgodnie z rozporządzeniem Ministra Środowiska z dnia 13 kwietnia 2010 r. w sprawie siedlisk przyrodniczych oraz gatunków



- ii) 5130 Formacje z jałowcem pospolitym (*Juniperus communis*) na wrzosowiskach lub nawapiennych murawach,
  - iii) \*6210 Murawy kserotermiczne (*Festuco-Brometea* i ciepłolubne murawy z *Asplenion septentrionalis-Festucion pallentis*),
  - iv) 6210 Murawy kserotermiczne (*Festuco-Brometea* i ciepłolubne murawy z *Asplenion septentrionalis-Festucion pallentis*),
  - v) 6510 Niżowe i górskie świeże łąki użytkowane ekstensywnie (*Arrhenatherion elatioris*),
  - vi) 9170 Grąd środkowoeuropejski i subkontynentalny (*Galio-Carpinetum, Tilio-Carpinetum*),
  - vii) 91F0 Łęgowe lasy dębowo-wiązowo-jesionowe (*Ficario-Ulmetum*),
  - viii) \*91I0 Ciepłolubne dąbrowy (*Quercetalia pubescenti-petraeae*),
- b) zachowanie lub rozszerzenie arealu oraz poprawa stanu naturalnych i półnaturalnych zbiorowisk roślinnych, w tym w szczególności muraw kserotermicznych i łąk świeżych,
  - c) odtwarzanie ekosystemów leśnych o składzie gatunkowym zgodnym z siedliskowym typem lasu, przebudowa w trakcie użytkowania rębnych drzewostanów niezgodnych z siedliskiem oraz zrównoważone użytkowanie ekosystemów leśnych z pozostawieniem pożądanych zasobów martwego drewna, zwłaszcza grubowymiarowego,
  - d) zachowanie miedz i okrajków oraz innych stref ekotonowych na obszarach użytkowanych rolniczo, starych drzew, ich grup oraz alei;
- 4) w zakresie ochrony gatunków roślin i grzybów oraz ich siedlisk:
- a) utrzymanie i wzmacnianie pełnej różnorodności gatunków na ich naturalnych stanowiskach oraz w typowych dla nich fitocenozach,
  - b) zapewnienie warunków do wzrostu liczebności populacji rzadkich, ginących, zagrożonych i innych cennych gatunków zidentyfikowanych na terenie Parku, w tym m.in.:
    - i) grzybów: świecznik rozgałęziony *Artomyces pyxidatus*, kopulek łąkowy *Cuphophyllus pratensis*, borowik klinowotrzonowy *Cyanoboletus pulverulentus*, ozorek dębowy *Fistulina hepatica*, borowik płowy *Hemileccinum impolitum*, mleczaj złocisty *Lactarius chrysorrheus*, twardziak tygrysi *Lentinus tigrinus*, smardz jadalny *Morchella esculenta*, trzęsak listkowy *Tremella foliacea*,  
grzybów zlichenizowanych (porostów): pustułka rurkowata *Hypogymnia tubulosa*, mąkla tarniowa *Evernia prunastri*, brodaczka zwyczajna *Usnea dasopoga*,
    - ii) mszaków i paprotników: grzebieniowiec piórkowaty *Ctenidium molluscum*, gładysz paprociowaty *Homalia trichomanoides*, pędzliczek zielonawy *Syntrichia virescens*,
    - iii) roślin wyższych: pleszczotka górską *Biscutella laevigata*, buławnik czerwony *Cephalanthera rubra*, zimowit jesienny *Colchicum autumnale*, 1902 obuwik pospolity *Cypripedium calceolus*, groszek pannoński *Lathyrus pannonicus*, szafirek miękki *Muscari comosum*, dwulistnik muszy *Ophrys insectifera*, storczyk purpurowy *Orchis purpurea*,
  - c) przywracanie utraconych wartości florystycznych i fitocenotycznych części zbiorowisk antropogenicznych głównie murawom kserotermicznym i roślinności segetalnej,
  - d) ograniczenie rozprzestrzeniania się populacji gatunków obcego geograficznie pochodzenia, w tym roślin inwazyjnych szczególnie zagrażających gatunkom rodzimym,
  - e) zapewnienie warunków do zachowania różnorodności biologicznej roślin i grzybów, w tym chronionych, rzadkich, ginących i innych cennych gatunków w trakcie gospodarczego użytkowania ekosystemów;
- 5) w zakresie ochrony gatunków zwierząt i ich siedlisk:
- a) zachowanie różnorodności gatunkowej zwierząt, właściwej dla regionu, a szczególnie chronionych, rzadkich, ginących, zagrożonych i innych cennych gatunków zidentyfikowanych na terenie Parku oraz naturalnych siedlisk ich występowania, w tym m.in.:

---

będących przedmiotem zainteresowania Wspólnoty, a także kryteriów wyboru obszarów kwalifikujących się do uznania lub wyznaczenia jako obszary Natura 2000 (Dz. U. z 2014 r. poz. 1713). „\*” oznacza siedliska priorytetowe

- i) bezkręgowców: 1083 jelonek rogacz *Lucanus cervus*, 1084 pachnica dębowa *Osmoderma eremita*, modraszka lazurka *Polyommatus thersites*, taraniec paskowany *Dorcadion scopoli*,
  - ii) kręgowców: bocian czarny *Ciconia nigra*, orlik krzykliwy *Clanga pomarina*, 1283 gniewosz plamisty *Coronella austriac*, popielica szara *Glis glis*, 1308 mopek zachodni *Barbastella barbastellus*,
- b) przywracanie lub zwiększenie dostępności siedlisk dla rzadkich, ginących, zagrożonych i innych cennych gatunków zwierząt,
  - c) utrzymanie wysokiej różnorodności krajobrazu z dużym udziałem ekotonów, warunkującej bogactwo i różnorodność zgrupowań zwierzęcych,
  - d) utrzymanie, odtwarzanie i udrażnianie korytarzy ekologicznych umożliwiających migrację zwierząt,
  - e) ograniczenie wprowadzania i kontrola liczebności gatunków obcego pochodzenia, w szczególności gatunków inwazyjnych, mogących stanowić zagrożenie dla rodzimej fauny,
  - f) renaturyzacja najcenniejszych pod względem przyrodniczym środowisk przekształconych w wyniku działalności człowieka poprzez przywrócenie naturalnych lub półnaturalnych stosunków wodnych oraz zahamowanie niektórych procesów naturalnej sukcesji roślinnej na terenach otwartych,
  - g) ochrona ostoi fauny poprzez ograniczanie aktywności turystycznej i innych form użytkowania na obszarach szczególnie cennych pod względem przyrodniczym;
- 6) w zakresie ochrony walorów krajobrazowych:
- a) zachowanie cech fizjonomii krajobrazu Parku związanych z tradycyjnymi sposobami gospodarowania,
  - b) rozmieszczenie nowych obiektów budowlanych w sposób niepowodujący obniżenia lub utraty wartości krajobrazowych,
  - c) rozwój układów osadniczych w zwartym układzie w celu ograniczenia rozpraszania zabudowy,
  - d) przeciwdziałanie dysharmonii w krajobrazie, m.in. poprzez ograniczenie realizacji agresywnych struktur dominujących obcych skalą i formą,
  - e) kształtowanie układów zadrzewień śródpolnych oraz alei przydrożnych,
  - f) kształtowanie ekspozycji widokowej biernej i czynnej obiektów o szczególnych wartościach krajobrazowych i kulturowych;
- 7) w zakresie ochrony walorów kulturowych:
- a) zachowanie, wyeksponowanie i właściwe wykorzystanie elementów dziedzictwa kulturowego, w tym szczególnie następujących obiektów o istotnym znaczeniu historycznym i kulturowym:
    - i) dwór w Górach – dwór i zespół obiektów dworskich z przełomu XVIII/XIX w., o tradycjach powstańczych (1863),
    - ii) kościół parafialny pw. Najświętszej Marii Panny w Górach,
    - iii) kościół parafialny pw. św. Wojciecha w Pelczyskach,
    - iv) starożytny kompleks osadniczy – Pelczyska, osada i cmentarzyska z kilku okresów archeologicznych,
    - v) kamienne kapliczki zlokalizowane w miejscowościach: Góry, Pelczyska, Wola Chroberska, Kozubów i Zawarża,
  - b) rewitalizację i rewaloryzację przekształconych lub częściowo zniszczonych elementów dziedzictwa kulturowego,
  - c) ochronę, utrwalanie i promowanie tożsamości kulturowej obszaru Parku zwłaszcza:
    - i) organizacji przestrzennej historycznych struktur osadniczych oraz swoistego charakteru zabudowy wiejskiej,
    - ii) obiektów sakralnych, historycznych cmentarzy wraz z obiektami sepulkralnymi oraz miejsc pamięci narodowej,
    - iii) ludowej kultury niematerialnej regionu, w tym folkloru muzycznego, tanecznego, zwyczajów, obrzędów i uroczystości ludowych, legend oraz gwary,
  - d) poprawa dostępności do obiektów dziedzictwa kulturowego.

§ 2.1. Przyrodniczymi, społecznymi i gospodarczymi uwarunkowaniami realizacji celów ochrony przyrody Parku są:

- 1) uwarunkowania wynikające z zapisów uchwały Sejmiku Województwa Świętokrzyskiego Nr XLIX/876/14 z dnia 13 listopada 2014 r. w sprawie utworzenia Kozubowskiego Parku Krajobrazowego (Dz. Urz. Woj. Świętokrzyskiego z 2014 r. poz. 3150, z późn. zm.), w tym zwłaszcza w zakresie celów ochrony Parku oraz zakazów obowiązujących na jego obszarze;
- 2) uwarunkowania wynikające z obowiązujących przepisów, w tym planów ochrony lub planów zadań ochronnych, odnoszących się do obiektów i obszarów położonych w granicach Parku, a objętych innymi formami ochrony, w tym obszaru Natura 2000, rezerwatów przyrody i innych form ochrony, wynikających z ustawy z dnia 16 kwietnia 2004 r. o ochronie przyrody (Dz. U. z 2020 r. poz. 55 z późn. zm.) oraz ustawy z 23 lipca 2003 r. o ochronie zabytków i opiece nad zabytkami (Dz. U. z 2020 r. poz. 282);
- 3) uwarunkowania wynikające z obowiązujących studiów uwarunkowań i kierunków zagospodarowania przestrzennego oraz miejscowych planów zagospodarowania przestrzennego oraz innych obowiązujących na obszarze Parku dokumentów planistycznych i strategicznych gmin: Michałów, Pińczów i Złota, powiatu pińczowskiego oraz województwa świętokrzyskiego;
- 4) uwarunkowania wynikające z planu urzędzenia lasu Nadleśnictwa Pińczów, uproszczonych planów urzędzenia lasów innej własności oraz dokumentów strategicznych Regionalnej Dyrekcji Lasów Państwowych w Radomiu;
- 5) uwarunkowania wynikające z celów ochrony środowiska oraz celów ochrony przyrody przyjętych w międzynarodowych, krajowych, regionalnych, lokalnych i branżowych dokumentach strategicznych;
- 6) uwarunkowania wynikające z aktualnego stanu oraz naturalnych i antropogenicznych zmian środowiska, w tym zwłaszcza zasobów przyrody obszaru Parku i terenów otaczających;
- 7) uwarunkowania wynikające z aktualnego stanu oraz zmian zagospodarowania przestrzennego obszaru Parku i terenów otaczających;
- 8) uwarunkowania wynikające z przyjęcia następujących założeń rozwoju zrównoważonego obszaru Parku:
  - a) umożliwianie zachowania i wzbogacania oraz popularyzacji wartości przyrodniczych, w tym krajobrazowych Parku w warunkach zrównoważonego rozwoju,
  - b) podejmowanie działań na rzecz ochrony i kształtowania wartości krajobrazowych, które powinny dotyczyć zarówno krajobrazów naturalnych, jak i historycznie ukształtowanych i tradycyjnych krajobrazów kulturowych,
  - c) preferowanie form działalności społeczno-gospodarczej zgodnej z regionalną tradycją oraz gwarantujących utrzymanie wysokich wartości przyrodniczych, w tym krajobrazowych, to jest:
    - i) leśnictwa i gospodarki leśnej zgodnej z potrzebami ochrony przyrody,
    - ii) rolnictwa zrównoważonego i ekologicznego,
    - iii) obsługi turystyki krajoznawczej i kwalifikowanej oraz agroturystyki,
    - iv) nieuciążliwego dla środowiska przetwórstwa lokalnych zasobów przyrodniczych;
  - d) włączenie problematyki ochrony walorów przyrodniczych i kulturowych w zakres strategii rozwoju województwa świętokrzyskiego, powiatu pińczowskiego oraz gmin Michałów, Pińczów i Złota, a także uwzględnienie jej w ich polityce przestrzennej,
  - e) uwzględnienie, w planach gospodarowania wodami oraz warunkach korzystania z wód zlewni rzeki Nidy, zaleceń związanych z ochroną wód Parku,
  - f) zharmonizowanie planu urzędzenia lasu Nadleśnictwa Pińczów oraz uproszczonych planów urzędzenia lasów gruntów innej własności z potrzebami ochrony wartości przyrodniczych, w tym krajobrazowych, w formie przewidzianej przez obowiązujące przepisy prawa,
  - g) kształtowanie przyjaznych postaw wobec przyrody, jako dziedzictwa i dobra wspólnego, w tym poprzez promocję i udostępnienie turystyczne Parku i prowadzenie działalności dydaktycznej,
  - h) rozpowszechnianie informacji o najbardziej interesujących obiektach przyrodniczych w zakresie, w którym nie stanowi to zagrożenia dla stanu ich zachowania.

2. Wybrane uwarunkowania, mające szczególne znaczenie dla ochrony Parku wskazano na mapie, stanowiącej załącznik nr 2 do uchwały Sejmiku Województwa Świętokrzyskiego w sprawie ustanowienia planu ochrony dla Kozubowskiego Parku Krajobrazowego.

## Rozdział 2

### Identyfikacja oraz określenie sposobów eliminacji lub ograniczania istniejących i potencjalnych zagrożeń wewnętrznych i zewnętrznych oraz ich skutków

§ 3.1. Identyfikacja oraz określenie sposobów eliminacji lub ograniczenia istniejących i potencjalnych zagrożeń wewnętrznych oraz ich skutków:

Lp.	Identyfikacja zagrożeń	Sposoby eliminacji lub ograniczania istniejących i potencjalnych zagrożeń oraz ich skutków
1	2	3
Zagrożenia istniejące		
1.	Procesy erozji wodnej i wietrznej powodujące niszczenie pokrywy glebowej, zmiany ukształtowania terenu oraz przyczyniające się do wzrostu degradacji obszaru.	<p>Dostosowywanie sposobów użytkowania gruntów rolnych do warunków środowiskowych, w tym:</p> <ul style="list-style-type: none"> <li>- utrzymywanie roślinności murawowej na terenach najbardziej narażonych na erozję,</li> <li>- stosowanie orki w poprzek stoku, wprowadzanie uprawy bezorkowej na stokach oraz płodozmianu i ograniczającego spływ powierzchniowy,</li> <li>- wprowadzenie zadrzewień śródpolnych i/lub pozostawienie resztek roślinnych na powierzchni pól (jako mulczu) na okres późnojesiennie-zimowy.</li> </ul>
2.	Zanieczyszczenie ściekami komunalnymi wód powierzchniowych oraz podziemnych z nieuszczelnionych szamb.	Uporządkowanie gospodarki wodno-ściekowej na terenie Parku.
3.	Zanieczyszczenie wód powierzchniowych oraz podziemnych nawozami sztucznymi i naturalnymi stosowanymi w rolnictwie oraz środkami ochrony roślin stosowanymi w rolnictwie i leśnictwie, w tym w trakcie ich składowania.	<p>Ograniczenie stosowania nawozów sztucznych, gnojowicy i pestycydów.</p> <p>Egzekwowanie przepisów wynikających z rozporządzenia Rady Ministrów z dnia 12 lutego 2020 r. w sprawie przyjęcia "Programu działań mających na celu zmniejszenie zanieczyszczenia wód azotanami pochodzącymi ze źródeł rolniczych oraz zapobieganie dalszemu zanieczyszczeniu" (Dz.U. z 2020 r. poz. 243), z rozszerzeniem strefy niewylewanie gnojowicy oraz zrezygnowanie z nawożenia w pasie do 100 metrów od stref źródłiskowych i stref ochronnych ujęć wody, brzegów zbiorników lub cieków oraz składowaniem nawozów organicznych i sztucznych oraz pestycydów w miejscach izolowanych od podłoża i uniemożliwiających przesiąkanie substancji chemicznych.</p> <p>Promocja rolnictwa ekologicznego i pakietów rolnośrodowiskowych.</p> <p>Tworzenie stref buforowych wzdłuż brzegów cieków, poprzez odstąpienie od ich użytkowania i wprowadzenie pasów ochronnych roślinności, z wyłączeniem cennych siedlisk łąkowych wymagających ekstensywnego użytkowania.</p>
4.	Niskie emisje z palenisk i kotłowni przydomowych w KPK powodujące ponadnormatywne stężenie benzo(a)pirenu i pyłu zawieszonego PM10 w powietrzu.	<p>Dążenie do zmiany urządzeń grzewczych na bardziej nowoczesne.</p> <p>Egzekwowanie zakazu spalania odpadów w kotłowniach przydomowych.</p> <p>Promocja instrumentów finansowo-prawnych</p>

		motywujących mieszkańców do wykorzystywania odnawialnych źródeł energii.
5.	Obniżenia zwierciadła wód podziemnych i zmniejszenia retencyjności zlewni w efekcie zmeliorowania niektórych fragmentów doliny Mozgawki - regulacja jej koryta w 2. połowie XX w.	Ograniczanie przekształceń w dolinie rzecznej (regulacje, melioracje). Zwiększenie retencyjności zlewni.
6.	Procesy sukcesyjne cennych zbiorowisk nieleśnych. Zanik lub degradacja roślinności murawowej i łąkowej w wyniku ograniczenia, stopniowego zaniku i zaniechania tradycyjnej gospodarki łąkowo-pasterskiej.	Przywrócenie lub utrzymanie ekstensywnego użytkowania kośnego, kośno-pastwiskowego lub pastwiskowego łąk i muraw. Ograniczenie i hamowanie procesów sukcesji w obrębie nieleśnych siedlisk przyrodniczych
7.	Ekspansja obcych geograficznie, synantropijnych gatunków roślin, szczególnie dębu czerwonego <i>Quercus rubra</i> , robinii akacjowej <i>Robinia pseudoacacia</i> , nawłoci późnej <i>Solidago gigantea</i> , niecierpka drobnokwiatowego <i>Impatiens parviflora</i> , kolczurki klapowanej <i>Echinocystis lobata</i>	Stopniowa eliminacja obcych gatunków inwazyjnych w trakcie prowadzonych zabiegów hodowlanych. Prowadzenie działań związanych z usuwaniem niecierpka drobnokwiatowego w lasach. Ograniczenie nasadzeń (nasadzeń drzew) gatunkami obcymi geograficznie w lasach.
8.	Zbyt jednolita struktura wiekowa i gatunkowa drzewostanów. Niewielki udział starych okazałych drzew, których kora jest optymalnym siedliskiem dla epifitycznych mszaków i porostów; ubożenie siedlisk ze względu na zbyt małe zasoby martwego drewna.	Sukcesywna przebudowa drzewostanów uwzględniająca warunki siedliskowe. Wprowadzanie gatunków domieszkowych i biocenotycznych. Pozostawianie martwego drewna, w tym grubowymiarowego.
9.	Zabudowa i zaorywanie łądowych ekosystemów nieleśnych, szczególnie w bezpośrednim sąsiedztwie miejscowości leżących na terenie Parku.	Ograniczenie zabudowy na cennych łądowych ekosystemach nieleśnych, wyznaczenie szczególnie cennych obszarów z roślinnością ciepłolubną łąkowych i ograniczenie ich zaorywania oraz intensyfikacji gospodarki rolnej.
10.	Zmiana użytkowania muraw kserotermicznych i łąk, w tym ich zaorywanie.	Utrzymanie muraw kserotermicznych i łąk, w wyniku wdrażania odpowiednich pakietów programów rolnośrodowiskowych.
11.	Intensyfikacja i chemizacja rolnictwa powodujące systematyczną degradację zbiorowisk synantropijnych, w tym zwłaszcza zbiorowisk segetalnych.	Promowanie tzw. „rolnictwa ekologicznego”, którego produktem jest zdrowa żywność dla odbiorcy indywidualnego, wspieranie gospodarstw drobnopowierzchniowych, wykorzystujących tradycyjne metody gospodarowania. Realizacja programów wspierających drobnych przedsiębiorców z wykorzystaniem środków zewnętrznych.
12.	Zalesianie powierzchni z murawami kserotermicznymi i ciepłolubnymi zaroślami.	Odstąpienie od zalesiania muraw i zarośli ciepłolubnych.
13.	Zarastanie stoków atrakcyjnych krajobrazowo wzniesień z murawami kserotermicznymi oraz miejsc o dużych walorach historycznych, w tym grodziska na Górze Zawinnica.	Usuwanie samosiewek i podrostów drzew i krzewów. Prowadzenie wypasu zwierząt.
14.	Niszczenie obiektów historycznych wpisanych do rejestru lub ewidencji zabytków.	Zwiększenie nadzoru przez odpowiednie służby. Rewitalizacja obiektów. Użytkowanie obiektów w sposób zapewniający przywrócenie do pierwotnej formy. Prowadzenie działań edukacyjnych o obiektach

		<p>i pełnionych przez nich funkcjach.</p> <p>Promowanie w publikacjach, prasie i interencje wartości historycznych występujących na terenie Parku.</p>
15.	Niszczenie oraz nieodpowiednie zabezpieczenie lub renowacja obiektów małej architektury sakralnej - krzyży, kapliczek.	<p>Prowadzenie starań o wpisanie najcenniejszych obiektów do ewidencji konserwatorskiej wojewódzkiej oraz gminnych.</p> <p>Zapewnienie nadzoru konserwatorskiego w trakcie remontów i konserwacji.</p> <p>Dążenie do dostosowania zagospodarowania do potrzeb ekspozycji obiektów.</p>
16.	Niszczenie miejsc historycznych, w tym cmentarzy, mogił, a także miejsc pamięci narodowej.	<p>Identyfikacja i oznaczenie miejsc historycznych.</p> <p>Oczyszczenie obiektów ze śmieci.</p> <p>Odsłonięcie obiektów zarośniętych.</p> <p>Zwiększenie nadzoru przez odpowiednie służby, a także społecznych opiekunów zabytków.</p> <p>Prowadzenie starań o sprawowanie opieki nad tymi obiektami przez społecznych opiekunów zabytków.</p> <p>Podnoszenie świadomości społeczeństwa w zakresie ochrony zabytków, poprzez m.in. działania popularyzatorskie i edukacyjne.</p>
17.	Wprowadzanie obcego architektonicznie, bezstylowego, szpecącego krajobraz budownictwa mieszkaniowego, rekreacyjnego i usługowego.	<p>Dążenie do zastosowania w miejscowych planach zagospodarowania przestrzennego odpowiednich standardów architektoniczno-urbanistycznych.</p> <p>Wydawanie różnego rodzaju publikacji propagujących architekturę regionalną.</p> <p>Prowadzenie edukacji mieszkańców i upowszechnianie wiedzy o walorach krajobrazowych i historii obszaru.</p> <p>Edukacja młodego pokolenia poprzez prezentacje, wystawy w szkołach i współpracę ze środowiskiem akademickim.</p>
18.	Zaśmiecanie terenu Parku.	<p>Zwiększenie efektywności gospodarki odpadami, np. poprzez większą liczbę kontenerów i pojemników na odpady oraz sukcesywne ich opróżnianie.</p> <p>Prowadzenie edukacji wśród mieszkańców połączone z edukacją dzieci i młodzieży szkolnej.</p>
<b>Zagrożenia potencjalne</b>		
19.	Zalesianie łąk i nieużytków będących jednocześnie cennymi siedliskami przyrodniczymi.	Wyłączenie z zalesień cennych siedlisk nieleśnych.
20.	Eliminacja martwego stojącego i leżącego drewna, wykrotów i złomów w wyniku cięć sanitarnych i innych zabiegów prowadzonych zarówno w lasach jak i w parkach, prowadząca do zubożenia flory i fauny związanej z martwym i rozkładającym się drewnem, w szczególności fauny bezkręgowców saproksylicznych oraz epiksylicznej mykoflory i brioflory.	<p>Zapewnienie organizmom saproksylicznym zróżnicowanego rodzajowo materiału żywicielskiego, poprzez pozostawianie korzeni, pni, konarów, gałęzi, wierzchołków, itd., w różnym stopniu rozkładu: materiał obumierający, martwy, wstępnie rozkładający się i butwiejący oraz w różny sposób rozmieszczonego przestrzennie: drzewa stojące, leżące, złomy, karpny, itd.</p> <p>Nieusuwanie drzew obumierających i martwych, zwłaszcza starych drzew liściastych oraz drzew</p>

		zamierających i dziuplastych. Pozostawianie w odnawianych oddziałach kęp starodrzewu o powierzchni co najmniej 5 arów do naturalnego rozpadu.
21.	Przerywanie połączeń ekologicznych oraz izolacja poszczególnych części Parku wskutek zabudowy nowych terenów.	Uwzględnienie połączeń ekologicznych w polityce przestrzennej, w tym dążenie do wyłączenia z zabudowy korytarzy ekologicznych.
22.	Wycinka zadrzewień i zakrzewień śródpolnych, w tym stanowiących siedlisko chronionych gatunków owadów, w celu zwiększenia powierzchni gruntów lub ich komasacji. Wycinka drzew i krzewów wzdłuż dróg i cieków, w tym stanowiących siedlisko chronionych gatunków owadów, w trakcie prac związanych z ich konserwacją lub modernizacją.	Dążenie do ochrony zadrzewień śródpolnych oraz przydrożnych. Wyznaczenie i rozbudowa sieci korytarzy ekologicznych. Obejmowanie najcenniejszych drzew i alej ochroną prawną.
23.	Ruch kołowy prowadzący do śmiertelności zwierząt na drogach.	Ustawianie znaków drogowych informujących o szlakach migracji zwierząt. Rozważenie możliwości wykonania przejść dla płazów na szlakach ich regularnej migracji wiosennej i jesiennej.
24.	Penetracja terenów leśnych Parku przez quady i motocykle crossowe.	Konsekwentne egzekwowanie zakazu wjazdu pojazdów do lasu. Utworzenie torów dla quadów i motocykli crossowych poza terenami cennymi przyrodniczo.
25.	Zwiększona penetracja obszarów atrakcyjnych przyrodniczo o niewielkiej odporności na wydeptywanie, w tym wąwozów i stoków.	Utworzenie oznakowanych szlaków pieszych, miejsc wypoczynkowych i punktów widokowych w atrakcyjnych krajobrazowo miejscach.

2. Identyfikacja oraz określenie sposobów eliminacji lub ograniczenia istniejących i potencjalnych zagrożeń zewnętrznych oraz ich skutków:

Lp.	Identyfikacja zagrożenia	Sposoby eliminacji lub ograniczenia istniejących i potencjalnych zagrożeń i jego skutków
1	2	3
<b>Zagrożenia istniejące i potencjalne</b>		
1.	Zmiany klimatyczne charakteryzujące się wzrostem średniej temperatury rocznej przy jednoczesnym pozostaniu na stałym poziomie sumy opadów rocznych, prowadzące do wzrostu parowania wód kosztem ich infiltracji do poziomów wodonośnych i wód powierzchniowych oraz obniżania się poziomu wód gruntowych i przesuszenia siedlisk.	Ograniczenie odpływu wód.
2.	Obniżanie się zwierciadła pierwszego horyzontu wód podziemnych.	Wykorzystywanie warunków środowiskowych dla potrzeb zwiększenia retencji wodnej (poprawa struktury gleb, renaturyzacja cieków i ich dolin). Propagowanie zachowań sprzyjających oszczędzaniu wody przez działania edukacyjno-promocyjne (akcje, kampanie skierowane do wszystkich grup społecznych).
3.	Niskie emisje z palenisk kotłowni przydomowych spoza Parku powodujące ponadnormatywne stężenie benzo(a)pirenu i pyłu zawieszonego PM10 w powietrzu.	Zmiana urządzeń grzewczych na bardziej nowoczesne. Egzekwowanie zakazu spalania odpadów w kotłowniach przydomowych. Promocja instrumentów finansowo-prawnych

		motywujących mieszkańców do wykorzystywania odnawialnych źródeł energii.
4.	Zanieczyszczenia powietrza (m.in. związkami siarki i azotu) docierające na teren Parku z bliskiego i dalszego sąsiedztwa a powodujące zakwaszenie gleb.	Brak możliwości przeciwdziałania w skali lokalnej.
5.	Presja urbanizacyjna w otoczeniu Parku powodująca fragmentację terenów otwartych, zmniejszenie różnorodności biologicznej oraz wzrost ładunku zanieczyszczeń wprowadzanych na obszar Parku oraz zmniejszanie arealu lub zanikanie siedlisk i stanowisk rzadkich i chronionych gatunków roślin, zwierząt i grzybów.	Racjonalny rozwój jednostek osadniczych w otoczeniu Parku. Dążenie do uzbrojenia terenu w techniczną infrastrukturę ochrony środowiska.
6.	Zanikanie wokół Parku łąk i pastwisk, ważnych jako siedliska gatunków zwierząt występujących w granicach Parku, w wyniku ich zaorywania, zalesiania lub zaniechania użytkowania.	Utrzymanie łąk i pastwisk między innymi w wyniku wdrażania stosownych pakietów programów rolnośrodowiskowych. Wyłączenie z zalesień cennych siedlisk nieleśnych.



### **Rozdział 3**

#### **Obszary realizacji działań ochronnych**

§ 4.1. W obrębie Parku wyznacza się następujące obszary realizacji działań ochronnych, zwane dalej strefami:

- 1) BS - strefy utrzymania istniejącego sposobu użytkowania terenu (ochrona stabilizująca):
  - a) BS\_1 – zachowania tradycyjnego krajobrazu rolniczego i innych terenów otwartych,
  - b) BS\_2 - zachowania krajobrazu leśnego,
  - c) BS\_3 – zachowania wód powierzchniowych, obszarów podmokłych i stref źródliskowych,
  - d) BS\_4 - zachowania tradycyjnego układu zabudowy,
  - e) BS\_5 - zachowania założeń parkowych, cmentarnych i innych terenów zieleni;
- 2) BK - strefy i miejsca zmiany istniejącego stanu środowiska przyrodniczego lub kulturowego poprzez wywołanie ukierunkowanych procesów (ochrona kreatywna):
  - a) BK\_1 – przeciwdziałania zmniejszaniu i fragmentacji terenów otwartych, w tym łąkowych i murawowych, w wyniku samoistnej sukcesji lasu lub celowego zalesiania,
  - b) BK\_2 – modyfikacji gospodarki leśnej,
  - c) BK\_3 – poprawy stosunków wodnych,
  - d) BK\_4 – dopuszczalnego zainwestowania (obszary zainwestowane lub wskazane do zainwestowania),
  - e) BK\_5 - inne strefy i miejsca aktywnych działań ochronnych;
- 3) C - obszary i obiekty objęte rekomendacjami Planu ochrony:
  - a) C\_1 - strefy ochrony krajobrazów w obrębie proponowanych krajobrazów o cechach priorytetowych,
  - b) C\_2 - obiekty lub obszary o najwyższych wartościach przyrodniczo-krajobrazowych, zasługujące na objęcie dodatkową formą ochrony prawnej,
  - c) C\_3 - obiekty lub obszary o najwyższych wartościach kulturowych, zasługujące na objęcie dodatkową formą ochrony prawnej.

2. Lokalizację stref działań ochronnych wskazano na mapie, stanowiącej załącznik nr 3 do uchwały Sejmiku Województwa Świętokrzyskiego w sprawie ustanowienia planu ochrony dla Kozubowskiego Parku Krajobrazowego.

### **Rozdział 4**

#### **Zakres prac związanych z ochroną przyrody i kształtowaniem krajobrazu**

§ 5. Określa się następujący zakres prac w sferze prawnej związanych z ochroną przyrody i kształtowaniem krajobrazu:

1) Zaleca się objęcie, w celu pełniejszej i bardziej skutecznej ochrony ekosystemów Parku wraz z charakterystycznymi dla nich zbiorowiskami roślinnymi oraz gatunkami roślin, zwierząt i grzybów, dodatkowymi formami ochrony prawnej następujących obszarów o najwyższych wartościach przyrodniczo-krajobrazowych:

L.p.	Kod strefy	Zalecana forma ochrony i proponowana nazwa	Lokalizacja	Charakterystyka
1	2	3	4	5
1.	C_2.1	poszerzenie granic rezerwatu przyrody „Polana Polichno”	Okolice przysiółka Betlejem w Leśnictwie Michałów, wydzielenia: 98 -b, -g, -j.	Miejsce występowania starodrzewia dębowego na siedlisku ciepłolubnego grądu oraz licznych gatunków chronionych i zagrożonych m.in.: buławnika wielkokwiatowego, buławnika czerwonego, kruszczyka szerokolistnego, lilii złotogłów i jelonka rogacza.
2.	C_2.2	proponowany użytek ekologiczny „Stoki Babiej Góry”	Stoki Babiej Góry na południe od Kozubowa	Obszar pokryty murawami kserotermicznymi, głównie <i>Thalictro-Salvietum</i> i <i>Inuletum ensifoliae</i> częściowo zarastającymi przez drzewa i krzewy. Z zagrożonych gatunków roślin odnotowano tu chaber pannoński, wrotycz baldachogroniasty, koniczynę długokłosową, a z chronionych: pluskwicę europejską, ostrożeń pannoński, miłek wiosenny, zawilec wielkokwiatowy, lilię złotogłów, wilżynę ciernistą.
3.	C_2.3	proponowany użytek ekologiczny „Zagorzyce I”	Zagorzyce	Strefa naturalnych wpływów wód podziemnych. Działka w części zagospodarowana przez właściciela - Gminę Pińczów.
4.	C_2.4	proponowany zespół przyrodniczo-krajobrazowy "Księża Doły"	Zespół rozcięć erozyjnych (wąwozów i parowów) na zalesionych stokach lessowych położony ok. 1 km na zachód od Kołkowa	Obszar ukształtował się w wyniku wielowiekowej antropopresji. Zmiany użytkowania ziemi od neolitu po czasy współczesne doprowadziły do wykształcenia się bardzo ciekawej i urozmaiconej rzeźby powierzchni - wąwozów i parowów, lokalnie wypełnionych mięszymi seriami osadów deluwialno-proluwialnych. Kolejne fazy wylesienia i rolniczego użytkowania ziemi prowadziły do rozcinania stoków lessowych i powstawania głębokich form erozyjnych. Formy te zostały utrwalone i zakonserwowane dzięki użytkowaniu leśnemu, które na tym terenie ma miejsce od ponad 200 lat.
5.	C_2.5	proponowany zespół przyrodniczo-krajobrazowy "Zajęczy Dół"	Zespół rozcięć erozyjnych (wąwozów, parowów i dolin płaskodennych) na zalesionych stokach lessowych położony między Sadkówką i Sadkiem	Obszar ukształtował się w wyniku wielowiekowej antropopresji. Zmiany użytkowania ziemi od neolitu po czasy współczesne doprowadziły do wykształcenia się bardzo ciekawej i urozmaiconej rzeźby powierzchni - wąwozów i parowów oraz den dolin wypełnionych mięszymi seriami osadów deluwialno-proluwialnych. Kolejne fazy wylesienia i rolniczego użytkowania ziemi prowadziły do rozcinania stoków lessowych i powstawania głębokich form erozyjnych. Formy te zostały utrwalone i zakonserwowane

				dzięki użytkowaniu leśnemu, które na tym terenie ma miejsce od ponad 200 lat
--	--	--	--	--

2) Zaleca się zaktualizowanie Standardowego Formularza Danych dla Obszaru Natura 2000 Ostoja Kozubowska PLH260029, rozporządzenia Ministra Środowiska z dnia 30 maja 2018 r. w sprawie specjalnego obszaru ochrony siedlisk Ostoja Kozubowska (PLH260029) (Dz. U. z 2018 r. poz. 1517) o nowo stwierdzone gatunki z rozporządzenia Ministra Środowiska z dnia 13 kwietnia 2010 r. w sprawie siedlisk przyrodniczych oraz gatunków będących przedmiotem zainteresowania Wspólnoty, a także kryteriów wyboru obszarów kwalifikujących się do uznania lub wyznaczenia jako obszary Natura 2000 (Dz. U. z 2014 r. poz. 1713) oraz zapisów obowiązującego planu zadań ochronnych ustanowionego Zarządzeniem Regionalnego Dyrektora Ochrony Środowiska w Kielcach z dnia 25 kwietnia 2014 r. w sprawie ustanowienia planu zadań ochronnych dla obszaru Natura 2000 Ostoja Kozubowska PLH260029 (Dz. Urz. Woj. Świętokrzyskiego z 2014 r. poz. 1476, z późn. zm.)<sup>3</sup>

3) Zaleca się objęcie, w celu pełniejszej i bardziej skutecznej ochrony krajobrazów kulturowych Parku, dodatkowymi formami ochrony następujących obszarów i obiektów o najwyższych wartościach kulturowych:

L.p.	Kod strefy	Lokalizacja	Charakterystyka
1	2	3	4
1.	C_3.1	Zawarża, gm. Pińczów. Obręb 41, dz. ewid. 26	Kapliczka kamienna, postumentowa z figurą z 1842 r.
2.	C_3.2	Pełczyska, gm. Złota. Obręb 7, dz. ewid. 1183	Figurka Chrystusa Frasobliwego z wapienia pińczowskiego z końca XVIII w.
3.	C_3.3	Góry, gm. Michałów. Obręb 1, dz. ewid. 500	Kapliczka kamienna, postumentowa przydrożna z 1841 r.
4.	C_3.4	Wola Chroberska, gm. Złota. Obręb 12, dz. ewid. 82	Kapliczka kamienna postumentowa z 1856 r.

4) Zaleca się uwzględnienie w trakcie prac nad audytem krajobrazowym województwa świętokrzyskiego wykonywanym zgodnie z art. 38a Ustawy z dnia 27 marca 2003 r. o planowaniu i zagospodarowaniu przestrzennym (Dz. U. z 2020 r. poz. 293) proponowanych stref ochrony krajobrazów wyznaczonych w obrębie krajobrazów o cechach priorytetowych:

L.p.	Kod strefy	Proponowana nazwa	Lokalizacja	Charakterystyka
1	2	3	4	5
1.	C_1.1	„Zawinnica”	Pełczyska, gmina Złota, obszar Góry Zawinnica i okolice	Obejmuje strefę ochrony fizjonomicznych walorów krajobrazu: rozległe widokowo i powiązania przestrzenne pomiędzy grodziskiem na Górze Zawinnica a kościołem we wsi Pełczyska
2.	C_1.2	„Łąki Byczowskie”	Zagorzyce, gm. Pińczów	Obejmuje strefę ochrony fizjonomicznych walorów krajobrazu: tereny łąkowe u podnóża wierzchołku Góry Byczowskiej. Z obszaru roztaczają się widoki na

<sup>3</sup> Zarządzenie Regionalnego Dyrektora Ochrony Środowiska w Kielcach z dnia 25 kwietnia 2014 r. zostało zmienione zarządzeniem Regionalnego Dyrektora Ochrony Środowiska w Kielcach z dnia 5 listopada 2014 r. zmieniającego zarządzenie w sprawie ustanowienia planu zadań ochronnych dla obszaru Natura 2000 Ostoja Kozubowska PLH260029 (Dz. Urz. Woj. Świętokrzyskiego z 2014 r. poz. 2949)

				malownicze stoki pokryte murawami kserotermicznymi
3.	C_1.3	„Wola Chrobberska – Łysa Góra I”	Zawarża, gmina Pińczów i Wola Chrobberska, gmina Złota, u podnóża Łysej Góry	Obejmuje strefę ochrony fizjonomicznych walorów krajobrazu: tereny otwarte użytkowane rolniczo z przedpołem ekspozycji stoku z odsłonięciami skalnymi, pokrytego murawami kserotermicznymi
4.	C_1.4	„Wola Chrobberska – Łysa Góra II”	Wola Chrobberska, gmina Złota, u podnóża Łysej Góry	Obejmuje strefę ochrony fizjonomicznych walorów krajobrazu: tereny otwarte użytkowane rolniczo z przedpołem ekspozycji stoku z odsłonięciami skalnymi, pokrytego murawami kserotermicznymi

§ 6.1. Określa się następujący zakres prac związanych z ochroną zasobów abiotycznych i gleb odnoszący się do całego obszaru Parku:

- 1) zaleca się ograniczenie zanieczyszczenia i degradacji gleb, w tym w wyniku erozji wietrznej i wodnej, między innymi poprzez:
    - a) tworzenie wolnych przestrzeni między obszarami zabudowy w celu utrzymania kierunku procesów glebotwórczych, właściwych dla danego terenu,
    - b) tworzenie systemu odwadniania dróg, który skutecznie ograniczy dostawę metali ciężkich oraz stałych zanieczyszczeń komunikacyjnych do powierzchni gleby w sąsiedztwie dróg,
    - c) utrzymanie i tworzenie pasów roślinności niskiej i wysokiej wzdłuż dróg i miedz śródpolnych oraz rowów odwadniających,
    - d) ochronę przed zainwestowaniem dobrych gleb klas bonitacyjnych II – IVb,
    - e) stosowanie właściwego kierunku orki, prowadzenie uprawy bezorkowej na stokach oraz odpowiedni płodozmian i poprawną strukturę użytkowania ziemi,
    - f) wprowadzenie zadrzewień śródpolnych i/lub pozostawienie resztek roślinnych na powierzchni pól na okres późnojesiennie-zimowy;
  - 2) zaleca się powstrzymanie odwadniania, zwiększanie zasobów wodnych oraz utrzymywanie naturalnej struktury hydrograficznej i różnorodności biologicznej ekosystemów wodnych i od wody zależnych, między innymi poprzez:
    - a) ograniczenie przekształcania stosunków wodnych, jeżeli nie służy to ochronie przyrody i zrównoważonemu wykorzystaniu użytków rolnych i kompleksów leśnych lub ochronie przed powodzią i suszą, w tym:
      - i) nadmiernej eksploatacji wód podziemnych prowadzącej do zmiany stosunków wodnych negatywnie oddziałujących na zasoby biotyczne,
      - ii) budowy urządzeń drenarskich i rowów odwadniających na obszarach płytkiego występowania wód podziemnych,
      - iii) wykonywania innych działań mogących prowadzić do osuszania obszarów źródłiskowych oraz mokradeł w dnach dolin i zagłębień,
    - b) ograniczenie przekształcania śródleśnych i śródpolnych lokalnych obniżen terenu w wysypiska odpadów stałych, odstojniki ścieków oraz w zbiorniki przeciwpożarowe i retencyjne,
  - 3) zaleca się poprawę stanu Jednolitych Części Wód Powierzchniowych i osiągnięcie planowanego stanu jakości wód płynących, między innymi poprzez:
    - a) wdrożenie zapisów aktualizowanego Planu Gospodarowania Wodami,
    - b) podjęcie działań zmierzających do ograniczenia zanieczyszczenia wód,
  - 4) zaleca się przeciwdziałanie nadmiernemu zanieczyszczeniu powietrza atmosferycznego w wyniku niskiej emisji z kotłowni przydomowych oraz emisji komunikacyjnej,
2. Określa się w strefach BK\_3 podjęcie następujących działań na rzecz ograniczenia i spowolnienia odpływu powierzchniowego:

- 1) zaleca się wyłączenie z konserwacji koryt i brzegów cieków III i wyższych rzędów i dopuszczenie do ich powolnej renaturyzacji lub naturalnego zaniku, za wyjątkiem sytuacji uzasadnionych potrzebami ochrony przyrody oraz racjonalnej gospodarki rolnej, leśnej i wodnej, w tym ochrony przed powodzią lub suszą;
- 2) zaleca się zmniejszenie częstotliwości zabiegów konserwacyjnych cieków IV rzędu, z wyjątkiem odcinków koryt na obszarach zabudowanych zagrożonych podtopieniem oraz sytuacji uzasadnionych potrzebami ochrony przyrody oraz racjonalnej gospodarki rolnej i leśnej.

§ 7.1. Określa się w strefach BS\_1 następujący zakres prac związanych z ochroną lądowych ekosystemów nieleśnych, mający na celu zachowanie rolniczego użytkowania terenu oraz krajobrazu rolniczego, odnoszący się do obszarów Parku, w których ekosystemy te występują:

- 1) zaleca się utrzymanie lub przywrócenie powierzchni i struktury łąk i muraw kserotermicznych, w tym szczególnie siedlisk przyrodniczych oraz kontynuowanie tradycyjnego i ekstensywnego sposobu ich użytkowania, w tym zgodnie z zasadami programu rolnośrodowiskowego w ramach programu rozwoju obszarów wiejskich, o którym mowa w przepisach odrębnych, między innymi poprzez:
  - a) ograniczenie przeorywania łąk i muraw kserotermicznych, w tym szczególnie siedlisk przyrodniczych,
  - b) prowadzenie zabiegów agrotechnicznych zgodnie z wymogami zbiorowisk i zasiedlających je gatunków roślin i zwierząt, poprzez dostosowanie do nich terminów, częstotliwości i technik koszenia,
  - c) prowadzenie ekstensywnego użytkowania kośnego, kośno-pastwiskowego i pastwiskowego muraw kserotermicznych i łąk;
- 2) zaleca się tworzenie i utrzymywanie miedz, zadrzewień i zakrzewień śródpolnych oraz innych fragmentów wyłączonych z użytkowania rolniczego;
- 3) zaleca się promowanie wśród rolników hodowli tradycyjnych ras zwierząt gospodarskich, ze szczególnym uwzględnieniem tradycyjnych ras bydła, koni i owiec oraz gatunków i odmian roślin uprawnych, w tym drzew i krzewów owocowych, zgodnie z zasadami programu rolnośrodowiskowego w ramach programu rozwoju obszarów wiejskich, o którym mowa w przepisach odrębnych;
- 4) zaleca się wdrożenie programów monitoringu cennych i zagrożonych nieleśnych siedlisk przyrodniczych;
- 5) zaleca się promowanie rozwoju pozarolniczych funkcji obszarów wiejskich, w tym agroturystyki z wykorzystaniem infrastruktury turystycznej i edukacyjnej Parku.

2. Zaleca się w strefach BK\_1 przeciwdziałanie sukcesji zarastających muraw, pastwisk, łąk, w tym śródleśnych, poprzez usuwanie samosiewów drzew i krzewów, a w razie konieczności także karczowanie z usunięciem biomasy, z pozostawieniem kęp drzew i krzewów w dolinach cieków, jako naturalnej zabudowy biologicznej.

§ 8. 1. Określa się w strefach BS\_2 następujący zakres prac związanych z ochroną ekosystemów leśnych dla wszystkich typów własnościowych lasów, mający na celu zachowanie gospodarki leśnej oraz krajobrazu leśnego, odnoszący się do obszarów Parku, w których ekosystemy te występują:

- 1) zaleca się realizację zapisów planu urządzenia lasu Nadleśnictwa Pińczów oraz planów urządzenia lasu innej własności, poddanych procedurze strategicznej oceny oddziaływania na środowisko;
- 2) zaleca się wykonywanie czynności gospodarczych w lasach niepaństwowych w oparciu o szczegółowe zapisy Zasad Hodowli Lasu, Instrukcji Urządzania Lasu, Instrukcji Ochrony Lasu oraz zapisów planu ochrony dla Parku, regulujących m.in. kwestie pozostawiania przestojów, martwego drewna, tyczenia szlaków zrywkowych itp.;
- 3) zaleca się pozostawianie w drzewostanach oraz na zrębach kęp starodrzewu z udziałem drzew dziuplastych, martwych i zamierających, o znaczeniu biocenotycznym, wraz z runem i podrostem, a także posuszu liściastego jałowego i czynnego oraz posuszu iglastego w ilościach uniemożliwiających inicjowanie ognisk gradacyjnych; pozostawiane kępy drzewostanu zaleca się lokalizować w miarę możliwości, w miejscu występowania chronionych gatunków roślin, grzybów i zwierząt, jeżeli to nie wywiera negatywnego wpływu na warunki ich życia; zaleca się niewprowadzanie gatunków obcych geograficznie i ekologicznie, w tym także na poletkach zgryzowych i innych poletkach łowieckich;
- 4) zaleca się stopniowe ograniczanie udziału gatunków obcych geograficznie i ekologicznie w lasach, według wskazań programu ochrony przyrody Nadleśnictwa Pińczów, w tym przede wszystkim usuwanie dębu czerwonego *Quercus rubra*, robinii akacjowej *Robinia pseudoacacia* i czeremchy późnej *Padus serotina* w ramach planowych zabiegów hodowlanych;

- 5) zaleca się kontynuowanie sukcesywnej przebudowy drzewostanów celem dostosowania ich do warunków siedliskowych, szczególnie przy zastosowaniu rębni złożonych z długim i średnim okresem odnowienia;
- 6) zaleca się wyłączenie z użytkowania rębego siedliska przyrodniczego 91F0 łęgowe lasy dębowo-wiązowo-jesionowe (*Ficario-Ulmetum*) z wyjątkiem wydzieli, bądź części wydzieli z jesionem o złym stanie zdrowotnym oraz przebudowa zniekształconych siedlisk przy użyciu rębni złożonych o długim okresie odnowienia z maksymalnym wykorzystaniem odnowień naturalnych pożądanych gatunków;
- 7) zaleca się sadzenie na obrzeżach zakładanych upraw leśnych, domieszkowych i biocenotycznych gatunków drzew i krzewów występujących na różnych siedliskach lasów naturalnych i półnaturalnych, w tym zwłaszcza tarniny;
- 8) zaleca się stosowanie cięć selekcyjnych o charakterze grupowym (popieranie biogrup), przy pielęgnacji i ochronie drzewostanów;
- 9) zaleca się preferowanie metod mechanicznych lub biologicznych do zwalczania szkodników owadzych i grzybowych oraz do minimalizowania szkód łowieckich, przy jednoczesnym ograniczeniu metod zwalczania chemicznego.

2. Określa się w strefach BK\_2 następujący zakres prac związanych z ochroną ekosystemów leśnych dla wszystkich typów własnościowych lasów, mający na celu modyfikację gospodarki leśnej, odnoszący się do obszarów Parku, w których ekosystemy te występują:

- 1) zaleca się w wydzieleniach, lub ich częściach, gdzie drzewostan jest częściowo niezgodny z preferowanym składem dla lasów grądowych, w przypadku prowadzenia przebudowy prowadzenie jej w kierunku drzewostanów liściastych: dąb, buk, jawor, grab, lipa, wiąz, klon. Przebudowę zaleca się prowadzić w oparciu o złożone metody użytkowania, z maksymalnym wykorzystaniem odnowienia naturalnego. Nie zaleca się wprowadzać gatunków obcych geograficznie i ekologicznie. Podczas prowadzenia zabiegów w grądach stopniowo zwiększać: udział drzew starych, zasoby martwego drewna, w tym wielkowymiarowego, w postaci pni, wykrotów i posuszu;
- 2) zaleca się w wydzieleniach, lub ich częściach, gdzie drzewostan jest częściowo niezgodny z preferowanym składem dla lasów łęgowych, w przypadku prowadzenia przebudowy prowadzenie jej w kierunku drzewostanów liściastych: wiąz, jesion, olsza. Przebudowę zaleca się prowadzić w oparciu o złożone metody użytkowania, z maksymalnym wykorzystaniem odnowienia naturalnego. Nie zaleca się wprowadzać gatunków obcych geograficznie i ekologicznie. Podczas prowadzenia zabiegów w łęgach stopniowo zwiększać: udział drzew starych, zasoby martwego drewna, w tym wielkowymiarowego, w postaci pni, wykrotów i posuszu;
- 3) zaleca się dostosowanie metod zrywki do lokalnych warunków tak by zminimalizować powstające szkody zarówno dotyczące gleby jak i pozostających na powierzchni drzew oraz roślinności runa; zaleca się planowanie prac z zakresu użytkowania tak by nie kolidowały one z ekologicznymi uwarunkowaniami środowiskowymi takimi jak: stanowiska roślin chronionych (w przypadku cięć wymuszonych względami sanitarnymi należy projektować szlaki zrywkowe omijające te miejsca);

§ 9.1. Określa się następujący zakres prac związanych z ochroną zasobów i ekosystemów wodnych, odnoszący się do obszarów Parku, w których zasoby i ekosystemy te występują:

- 1) zaleca się ochronę obszarów źródliskowych, w tym zwłaszcza w strefach BS\_3, poprzez ograniczenie zmiany sposobu ich użytkowania, a w szczególności trwałego wylesiania lub zamiany użytków zielonych w grunty orne, za wyjątkiem realizacji zadań służących ich ochronie i racjonalnemu udostępnieniu turystycznemu;
- 2) zaleca się niewylewanie gnojowicy oraz zrezygnowanie z nawożenia w pasie do 100 metrów od stref źródliskowych i stref ochronnych ujęć wody, brzegów zbiorników lub cieków;
- 3) zaleca się pozostawienie lub tworzenie wzdłuż cieków i zbiorników wodnych, co najmniej 5. metrowego pasa trzcinowisk, zadrzewień i zakrzewień, tworzących naturalną strefę buforową, za wyjątkiem stanowisk cennych siedlisk przyrodniczych lub siedlisk gatunków związanych z terenami otwartymi;
- 4) zaleca się przebudowę kanalizacji sanitarnej i oczyszczalni ścieków, w tym:
  - a) podłączenie nowych oraz istniejących obiektów wytwarzających ścieki bytowe lub technologiczne do sieci kanalizacji sanitarnej lub przydomowych oczyszczalni ścieków,
  - b) uporządkowanie gospodarki ściekowej na terenach nieobjętych dotychczas systemem kanalizacji sanitarnej;
- 5) zaleca się utrzymanie lub odtworzenie naturalnego kształtu i przebiegu koryt cieków w granicach Parku, z wyjątkiem sytuacji wynikających z przepisów odrębnych;

- 6) zaleca się wyłączenie z konserwacji tych odcinków cieków, które nie są niezbędne dla ochrony przeciwpowodziowej oraz dopuszczenie do ich renaturyzacji;
- 7) zaleca się niepodejmowanie działań powodujących obniżenie zwierciadła wód podziemnych, w szczególności budowy oraz odbudowy urządzeń drenarskich i rowów odwadniających na łąkach i pastwiskach, w strefach źródłiskowych cieków oraz obszarach podmokłych, za wyjątkiem przypadków uregulowanych przepisami odrębnymi;
- 8) zaleca się ograniczenie budowy trwałych zbiorników wodnych, za wyjątkiem niewielkich spiętrzeń wód mających na celu ochronę przyrody, ochronę przeciwpożarową lub przeciwpowodziową;
- 9) zaleca się składowanie nawozów organicznych i sztucznych oraz pestycydów w miejscach izolowanych od podłoża i uniemożliwiających przesiąkanie substancji chemicznych.

2. Zaleca się w strefach BK\_3 podjęcie działań na rzecz poprawy stosunków wodnych, poprzez zmniejszenie odpływu rowami.

**§ 10.** Określa się następujący zakres prac związanych z ochroną gatunków grzybów, roślin i zwierząt dziko występujących oraz ich siedlisk, odnoszący się do obszarów Parku w których gatunki te lub ich siedliska występują:

- 1) zaleca się prowadzenie ochrony czynnej gatunków wymagających takich działań;
- 2) zaleca się objęcie działań ochrony czynnej kontrolą monitoringową, zarówno na etapie wykonywania projektu, jak i po jego zakończeniu;
- 3) zaleca się kontynuowanie rozpoznawania stanowisk występowania chronionych, rzadkich i zagrożonych gatunków zwierząt, grzybów i roślin objętych ochroną czynną oraz objęcie ich w miarę potrzeb zadaniami ochronnymi;
- 4) zaleca się zachowanie, w ramach istniejących możliwości, przy remontach i rozbudowie obiektów budowlanych, w tym również obiektów zabytkowych, siedlisk występowania rzadkich i zagrożonych gatunków zwierząt;
- 5) zaleca się wdrożenie programu monitoringu gatunków rzadkich i zagrożonych, a także gatunków inwazyjnych, stanowiących zagrożenie dla rodzimej różnorodności biologicznej oraz gatunków konfliktowych;
- 6) zaleca się ograniczanie populacji inwazyjnych gatunków roślin, w szczególności: niecierpka drobnokwiatowego *Impatiens parviflora*, niecierpka gruczołowatego *Impatiens glandulifera*, kolczurki klapowanej *Echinocystis lobata*, rdestowca ostrokończystego *Reynoutria japonica* i nawłoci późnej *Solidago gigantea*, stanowiących zagrożenie dla gatunków rodzimych;
- 7) zaleca się prowadzenie racjonalnej gospodarki łowieckiej według Wieloletnich Łowieckich Planów Hodowlanych uwzględniającej:
  - a) dostosowanie liczebności i struktury populacji gatunków łownych, które w wyniku przekształcenia siedlisk nie podlegają naturalnym mechanizmom regulacyjnym, do pojemności siedlisk ich występowania,
  - b) zwalczanie kłusownictwa;
- 8) zaleca się ograniczenie do niezbędnego minimum używania pestycydów;
- 9) zaleca się w przypadku drzewostanów w młodszym wieku i ubogich w naturalne dziuple, uzupełnianie i zawieszanie nowych budek lęgowych dla ptaków, nietoperzy i pilchowatych oraz ich regularne czyszczenie;
- 10) zaleca się pozostawianie w krajobrazie rolniczym starych i martwych lub zamierających drzew i krzewów, za wyjątkiem sytuacji zagrażających bezpieczeństwu ludzi lub mienia;
- 11) zaleca się w obrębie parków i innych obszarów, w których wygrabiane są opadłe liście, tworzenie z nich kompostowników, jako miejsc dogodnych dla rozwoju larw owadów, z wyłączeniem liści kasztanowców zaatakowanych przez szrotówka kasztanowcowiaczka *Cameraria ohridella*;
- 12) zaleca się ograniczenie zarybiania drobnych zbiorników wodnych.

**§ 11.** Określa się następujący zakres prac związanych z ochroną wartości krajobrazowych, w tym krajobrazu kulturowego oraz ochrony obiektów dziedzictwa kulturowego, odnoszący się do całego obszaru Parku:

- 1) zaleca się ochronę i kształtowanie zróżnicowanego krajobrazu rolniczego, w tym zachowanie typowego, skoncentrowanego charakteru układów ruralistycznych i drobnopowierzchniowego rozplanowania użytków rolnych;
- 2) zaleca się ochronę i odtwarzanie zadrzewień i zakrzewień śródpolnych, przydrożnych i nadwodnych oraz ochronę drzew w obrębie zieleni komponowanej w tym zwłaszcza w strefach BS\_5 oraz wsi i zagród;

- 3) zaleca się utrzymanie i odtwarzanie sadów przydomowych, ze szczególnym uwzględnieniem tradycyjnych odmian drzew i krzewów owocowych;
- 4) zaleca się usuwanie, przebudowę lub zasłanianie zielenią, dysharmonijnych elementów zagospodarowania, o ile takie działania nie stoją w sprzeczności z przepisami odrębnymi;
- 5) zaleca się zachowanie tradycyjnych elementów kultury materialnej i niematerialnej;
- 6) zaleca się zabezpieczenie przed zniszczeniem lub rewaloryzację obiektów zabytkowych przy jednoczesnym dopuszczeniu ich adaptacji do nowych funkcji;
- 7) zaleca się utrzymanie istniejącej zabudowy o wartości historycznej, w tym także budynków gospodarczych oraz tradycyjnych elementów zagospodarowania terenu we właściwym stanie technicznym i funkcjonalnym;
- 8) zaleca się zachowanie i przywracanie ładu przestrzennego w krajobrazie;
- 9) zaleca się zainicjowanie przez służby Parku opracowania studium architektonicznego dla terenu Parku określającego katalog postulowanych rozwiązań architektonicznych w odniesieniu do podstawowych rodzajów zabudowy oraz wybranych obiektów małej architektury;
- 10) zaleca się zainicjowanie przez służby Parku opracowania katalogu ogrodów przydomowych, określającego tradycyjne wzorce ogrodów i ich współczesne adaptacje oraz zasady postulowanego doboru gatunkowego roślin ozdobnych, ze szczególnym uwzględnieniem gatunków rodzimych;
- 11) zaleca się rozwinięcie współpracy pomiędzy służbami ochrony przyrody a Wojewódzkim Konserwatorem Zabytków, samorządami gminnymi oraz innymi organizacjami i osobami fizycznymi w zakresie ochrony zabytków kultury materialnej i niematerialnej;
- 12) zaleca się ustanawianie społecznych opiekunów do opieki nad cennymi obiektami kultury;
- 13) zaleca się wyeksponowanie i właściwe wykorzystanie elementów dziedzictwa kulturowego do celów dydaktycznych, edukacyjnych i naukowych oraz do promocji Parku, pod warunkiem zgodności z wytycznymi i zaleceniami konserwatorskimi.

§ 12. Zaleca się w strefie BK\_5.16, BK\_5.17 i BK\_5.20 prowadzenie prac przewidzianych w:

- 1) planie zadań ochronnych dla obszaru Natura 2000 Ostoja Kozubowska PLH260029 ustanowionym Zarządzeniem Regionalnego Dyrektora Ochrony Środowiska w Kielcach z dnia 25 kwietnia 2014 r. w sprawie ustanowienia planu zadań ochronnych dla obszaru Natura 2000 Ostoja Kozubowska PLH260029 (Dz. Urz. Woj. Świętokrzyskiego z 2014 r. poz. 1476, z późn. zm.);
- 2) planie ochrony rezerwatu przyrody „Polana Polichno” na lata 2002-2021 zatwierdzonym Rozporządzeniem Nr 57/2002 Wojewody Świętokrzyskiego z 18.11.2002 r. w sprawie ustanowienia planów ochrony dla rezerwatów przyrody: Dalejów, Kamień Michniowski, Barania Góra, Świnia Góra, Bukowa Góra, Góra Sieradowska, Małe Gołoborze, Szczytniak, Oleszno, Gaj, Lisiny Bodzechowskie, Modrzewie, Ulów, Ługi, Skały w Krynkach, Rosochacz, Ciechostowice, Cisów, Radomice, Zielonka, Grabowiec, Góra Jeleniowska, Zamczysko, Polana Polichno, Lubcza, Wroni Dół, Kamienne Kręgi, Perzowa Góra, Skałki Piekło pod Nieklaniem, Góra Żakowa. (Dz. Urz. Woj. Świętokrzyskiego z 2002 r. Nr 165, poz. 2058);
- 3) planie ochrony rezerwatu przyrody „Wroni Dół” na lata 2002-2021 zatwierdzonym Rozporządzeniem Nr 57/2002 Wojewody Świętokrzyskiego z 18.11.2002 r. w sprawie ustanowienia planów ochrony dla rezerwatów przyrody: Dalejów, Kamień Michniowski, Barania Góra, Świnia Góra, Bukowa Góra, Góra Sieradowska, Małe Gołoborze, Szczytniak, Oleszno, Gaj, Lisiny Bodzechowskie, Modrzewie, Ulów, Ługi, Skały w Krynkach, Rosochacz, Ciechostowice, Cisów, Radomice, Zielonka, Grabowiec, Góra Jeleniowska, Zamczysko, Polana Polichno, Lubcza, Wroni Dół, Kamienne Kręgi, Perzowa Góra, Skałki Piekło pod Nieklaniem, Góra Żakowa. (Dz. Urz. Woj. Świętokrzyskiego z 2002 r. Nr 165 poz. 2058).

## **Rozdział 5**

### **Obszary udostępniane dla celów naukowych, edukacyjnych, turystycznych, rekreacyjnych, amatorskiego połowu ryb i dla innych form gospodarowania oraz sposoby korzystania z tych obszarów**

§ 13.1. Dla celów naukowych udostępnia się cały obszar Parku, o ile przepisy odrębne nie stanowią inaczej oraz określa się następujące sposoby korzystania:

- 1) zaleca się powiadomienie i tam gdzie jest to wymagane przepisami odrębnymi uzyskanie zgody właściciela lub zarządzającego danym obiektem lub terenem w przypadku prowadzenia badań na obszarze Parku;



- 2) zaleca się współdziałanie instytucji i osób prowadzących badania naukowe z dyrektorem Parku oraz innymi jednostkami zarządzającymi lub sprawującymi nadzór nad obszarem badań, w tym udostępnianie im uzyskanych wyników badań oraz wynikających z nich wniosków końcowych, za zgodą autorów oraz zachowaniem i poszanowaniem praw autorskich wynikających z przepisów odrębnych.
2. Dla celów edukacyjnych udostępnia się cały obszar Parku, o ile przepisy odrębne nie stanowią inaczej oraz określa się następujące sposoby korzystania:
- 1) zaleca się tworzenie infrastruktury takiej jak czatownie i wieże, umożliwiającej prowadzenie obserwacji przyrodniczych, zwłaszcza ptaków, uzupełnionej tablicami dydaktycznymi, po uzyskaniu zgody właściciela, zarządcy lub sprawującego nadzór nad danym obszarem;
  - 2) zaleca się prowadzenie edukacji związanej z ochroną przyrody i krajobrazu, polegającej na włączaniu uczestników w działania na rzecz przywracania lub utrzymania walorów przyrodniczych, kulturowych, turystycznych, w tym m.in. w inwentaryzacje przyrodnicze, projektowanie, wykonywanie i konserwowanie ścieżek dydaktycznych i szlaków turystycznych;
  - 3) zaleca się prowadzenie aktywnej edukacji historyczno-kulturowej polegającej m.in. na uczestniczeniu w rekonstrukcji ważnych wydarzeń historycznych oraz spotkaniach ze świadkami tych wydarzeń, pokazywanie i promowanie folkloru oraz kultury ludowej z jej charakterystycznymi elementami właściwymi dla obszaru Parku.
3. Dla celów turystycznych i rekreacyjnych oraz amatorskiego połowu ryb udostępnia się cały obszar Parku, o ile przepisy odrębne nie stanowią inaczej oraz określa się następujące sposoby korzystania:
- 1) zaleca się na terenie Parku rozwijanie następujących rodzajów turystyki:
    - a) turystyka poznawcza: ekoturystyka, krajoznawcza, ornitologiczna, geoturystyka, w tym realizowana z wykorzystaniem zasobów Parku, Lasów Państwowych i innych podmiotów zajmujących się organizacją tego rodzaju turystyki,
    - b) turystyka kwalifikowana: piesza, rowerowa i konna, realizowana głównie w oparciu o sieć wyznaczonych szlaków,
    - c) turystyka wypoczynkowa: pobytowa, weekendowa, agroturystyka, realizowana w oparciu o istniejącą i sukcesywnie rozwijaną i modernizowaną bazę noclegową i żywieniową,
    - d) turystyka edukacyjno - historyczna oparta o miejsca szczególnie cenne pod względem archeologicznym, historii powstania styczniowego oraz okresu I i II wojny światowej;
  - 2) dopuszcza się do amatorskiego połowu ryb wszystkie zbiorniki i ciek wodne Parku należące do Skarbu Państwa, z wyjątkiem akwenów wyłączonych z użytkowania rybackiego na podstawie przepisów odrębnych;
  - 3) dopuszcza się biwakowanie w miejscach do tego wyznaczonych lub innych miejscach po uzyskaniu zgody właściciela lub zarządzającego terenem, przy przestrzeganiu przepisów odrębnych;
  - 4) utrzymuje się przebieg istniejących szlaków turystyki pieszej, rowerowej i ścieżek dydaktycznych oraz zaleca się renowację i uzupełnienie towarzyszących im elementów infrastruktury turystycznej;
  - 5) dopuszcza się korekty przebiegu istniejących szlaków turystycznych i ścieżek dydaktycznych, w szczególności tam, gdzie wymaga tego ograniczenie negatywnego wpływu ruchu turystycznego na środowisko;
  - 6) zaleca się rozwój elementów zagospodarowania turystycznego, w tym tablic informacyjnych i drogowskich informacyjnych oraz innych elementów małej architektury przeznaczonej dla obsługi ruchu turystycznego, zwłaszcza w miejscach jego koncentracji, przy głównych ciągach komunikacyjnych w Parku oraz w punktach eksponowania walorów Parku;
  - 7) zaleca się wyposażenie nowych szlaków turystycznych i ścieżek dydaktycznych w odpowiednią infrastrukturę towarzyszącą w tym miejsca odpoczynku z zadaszeniem, kładki, pomosty, wieże widokowe, itp., z uwzględnieniem wymogów ochrony walorów przyrodniczych i krajobrazowych;
  - 8) zaleca się stałe podnoszenie standardu technicznego bazy noclegowej i gastronomicznej, parkingów, oraz innych elementów infrastruktury turystycznej oraz likwidację lub modernizację obiektów dysharmonijnych w krajobrazie;
  - 9) zaleca się rozpowszechnianie informacji o najbardziej interesujących obiektach przyrodniczych i kulturowych, za wyjątkiem sytuacji, w których zagrażałoby to ich ochronie.

4. Do celów gospodarki rolnej udostępnia się szczególnie strefy BS\_1 i BK\_1 oraz pozostałe obszary Parku, gdzie istnieją odpowiednie warunki do jej prowadzenia, a realizacja nie zagraża celom ochrony Parku oraz o ile odrębne przepisy nie stanowią inaczej. Szczegółowe sposoby korzystania z tych obszarów określono w § 7.

5. Do celów gospodarki leśnej udostępnia się szczególnie strefy BS\_2 i BK\_2 oraz pozostałe obszary Parku, gdzie istnieją odpowiednie warunki do jej prowadzenia, a realizacja nie zagraża celom ochrony Parku oraz o ile odrębne przepisy nie stanowią inaczej. Szczegółowe sposoby korzystania z tych obszarów określono w § 8.

6. Dla celów rozwoju zainwestowania udostępnia się szczególnie strefy BS\_4 i BK\_4. Szczegółowe sposoby korzystania z tych obszarów określono w § 14 i 15.

## **Rozdział 6**

### **Ustalenia do studiów uwarunkowań i kierunków zagospodarowania przestrzennego i miejscowych Planów zagospodarowania przestrzennego gmin: Michałów, Pińczów i Złota oraz do planu zagospodarowania przestrzennego województwa świętokrzyskiego dotyczące eliminacji lub ograniczenia zagrożeń**

§ 14.1. Określa się następujące zasady do uwzględnienia w nowych studiach uwarunkowań i kierunków zagospodarowania przestrzennego gmin Michałów, Pińczów i Złota, dotyczące eliminacji zagrożeń wewnętrznych, obowiązujące na terenie całego Parku:

- 1) zaleca się lokalizowanie zainwestowania wymagającego zmiany przeznaczenia gruntów rolnych i leśnych na cele nierolnicze i nieleśne w granicach:
    - a) strefy zachowania tradycyjnego układu zabudowy – BS\_4 i stref dopuszczalnego zainwestowania – BK\_4, wyznaczonych w planie ochrony, z uwzględnieniem dla tych stref ograniczeń wynikających z przepisów odrębnych,
    - b) miejscowych planów zagospodarowania przestrzennego obowiązujących w dniu wejścia w życie uchwały,
    - c) obszarów wyznaczonych w obowiązujących w dniu wejścia w życie uchwały studiach uwarunkowań i kierunków zagospodarowania przestrzennego gmin oraz zgodnie z określonym w nich przeznaczeniem, o ile lokalizacja nie jest sprzeczna z przepisami odrębnymi oraz z zastrzeżeniem zapisów § 14 ust. 1 pkt. 4;
  - 2) zaleca się rozwój układów urbanistycznych w granicach obszarów o których mowa w pkt 1, powiązanych przestrzennie z historycznie ukształtowanymi układami wsi i dowiązujących do nich pod względem funkcjonalnym i strukturalnym, w szczególności w zakresie funkcji terenu, wielkości działek, udziału terenów biologicznie czynnych, kubatury i architektury budynków mieszkalnych, usługowych, produkcyjnych i gospodarczych, ogrodzeń i innych elementów zagospodarowania;
  - 3) zaleca się dążenie przy planowaniu nowego zainwestowania do nierozpraszania zabudowy i uzupełniania w pierwszej kolejności luk między zabudową;
  - 4) zaleca się zachowanie, przy kwalifikowaniu gruntów rolnych i leśnych do zmiany użytkowania, w możliwie największym stopniu różnorodności biologicznej i krajobrazowej Parku, w tym poprzez ograniczenie zainwestowania terenów najcenniejszych przyrodniczo oraz korytarzy ekologicznych zasilających lokalny system przyrodniczy;
  - 5) zaleca się ograniczenie zabudowy na terenach wyznaczonych jako wyłączone z zabudowy w studiach uwarunkowań i kierunków zagospodarowania przestrzennego gmin obowiązujących w dniu wejścia w życie uchwały;
  - 6) zaleca się opracowywanie miejscowych planów zagospodarowania przestrzennego dla obszarów tworzących spójną całość;
  - 7) przy wyznaczaniu terenów przeznaczonych do zalesień:
    - a) zaleca się dążyć do tworzenia zwartych kompleksów leśnych o racjonalnej granicy polno-leśnej, a także tworzenia zwartego systemu przyrodniczego, łącznie z innymi obszarami o funkcjach ekologicznych,
    - b) zaleca się przyjęcie za obszary dopuszczalnych zalesień terenów łączących istniejące kompleksy leśne, które spełniają lub potencjalnie mogą spełniać funkcje tras migracji dla zwierząt,
    - c) zaleca się ograniczenie zalesień na murawach kserotermicznych, a także na siedliskach występowania chronionych gatunków grzybów, roślin i zwierząt.
2. Zasady, o których mowa w ust. 1, zaleca się także w przypadku dokonywania zmian studiów uwarunkowań i kierunków zagospodarowania przestrzennego, obowiązujących w dniu wejścia w życie uchwały.

§ 15.1. Określa się następujące zasady do uwzględnienia w nowych miejscowych planach zagospodarowania przestrzennego dla terenów zabudowy, a także w wydawanych decyzjach o warunkach zabudowy, dotyczące eliminacji zagrożeń wewnętrznych, obowiązujące na terenie całego Parku w granicach gmin Michałów, Pińczów i Złota:

- 1) zaleca się dostosowanie standardów do uwarunkowań i potrzeb ochrony walorów przyrodniczych i kulturowych Parku, w tym w zakresie:
  - a) nieprzekraczalnej linii nowej zabudowy od granicy lasu i od granicy geodezyjnej działki rzek i innych zbiorników wodnych, za wyjątkiem obiektów służących ochronie przyrody, gospodarce wodnej lub rybackiej oraz urządzeń służących obsłudze ruchu turystycznego i rekreacji,
  - b) maksymalnej wysokości zabudowy, dostosowanej do lokalnych warunków,
  - c) kształtu i nachylenia dachów, zgodnie z lokalnymi warunkami budownictwa regionalnego,
  - d) kolorystyki i materiałów elewacji budynków,
  - e) kolorystyki i materiałów pokryć dachowych;
- 2) zaleca się maksymalne zachowanie istniejących lasów i zadrzewień na terenach przeznaczonych pod zainwestowanie, o ile nie stoi to w sprzeczności z przepisami odrębnymi.

2. Określa się następujące zasady do uwzględnienia w nowych miejscowych planach zagospodarowania przestrzennego sporządzanych dla terenów rolnych i leśnych wyznaczonych w obowiązujących studiach uwarunkowań i kierunków zagospodarowania przestrzennego, dotyczące eliminacji zagrożeń wewnętrznych, obowiązujące na terenie całego Parku w granicach gmin Michałów, Pińczów i Złota:

- 1) zaleca się ograniczenie realizacji nowej zabudowy na terenach rolnych poza terenami wyznaczonymi w strefach BK\_4 lub ze względu na przepisy odrębne;
- 2) zaleca się ograniczenie do niezbędnego minimum grodzienia działek pozostających w użytkowaniu rolniczym.

3. Określa się następujące zasady do uwzględnienia w nowych miejscowych planach zagospodarowania przestrzennego oraz w wydawanych decyzjach o warunkach zabudowy dotyczące eliminacji zagrożeń wewnętrznych obowiązujące na terenie wybranych stref działań ochronnych i rekomendacji Planu ochrony w granicach gmin Michałów, Pińczów i Złota:

- 1) zaleca się dla stref C\_1 i C\_2:
  - a) ograniczenie lokalizacji budowli i budynków poza strefami wyznaczonymi w obowiązujących w dniu wejścia w życie uchwały miejscowych planach zagospodarowania przestrzennego,
  - b) ograniczenie lokalizacji na terenach niezabudowanych i nieprzeznaczonych do zabudowy infrastruktury innej niż związanej z ochroną przyrody lub edukacją ekologiczną, prowadzoną przez Służbę Parku, Regionalną Dyрекcję Ochrony Środowiska lub Lasy Państwowe;
- 2) zaleca się uwzględnienie stref C\_3 w miejscowych planach zagospodarowania przestrzennego;
- 3) zaleca się dla stref BS\_1 utrzymanie łąk i muraw kserotermicznych;
- 4) zaleca się dla stref BK\_1 ograniczenie zalesień lądowych ekosystemów nieleśnych;
- 5) zaleca się dla stref BS\_2 i BK\_2 ograniczenie lokalizacji obiektów budowlanych innych niż związanych z gospodarką leśną, ochroną przyrody lub edukacją ekologiczną prowadzoną przez Służbę Parku, Regionalną Dyрекcję Ochrony Środowiska, samorządy lub Lasy Państwowe.

4. Określa się następujące zasady do uwzględniania w nowych miejscowych planach zagospodarowania przestrzennego w zakresie realizacji infrastruktury komunalnej i komunikacyjnej, dotyczące eliminacji zagrożeń wewnętrznych, obowiązujące na terenie całego Parku w granicach gmin Michałów, Pińczów i Złota:

- 1) zaleca się prowadzenie liniowych elementów infrastruktury technicznej w „korytarzach” infrastrukturalnych, w szczególności wykorzystujących pasy rozgraniczające dróg, o ile taki przebieg nie jest sprzeczny z przepisami odrębnymi;
- 2) zaleca się wyposażenie istniejących linii i słupów energetycznych linii wysokiego i średniego napięcia zlokalizowanych poza terenami zabudowy w odpowiednie oznakowania zabezpieczające przelatujące ptaki przed kolizjami oraz zabezpieczenie przed wykorzystywaniem ich przez ptaki jako miejsca odpoczynku;
- 3) zaleca się stosowanie linii doziemnych dla projektowanych, modernizowanych i przebudowywanych sieci elektroenergetycznych;

- 4) zaleca się stosowanie w ogrzewaniu budynków nowoczesnych, energo- i materiałośzczędnych systemów grzewczych z wykorzystaniem niskoemisyjnych paliw;
- 5) zaleca się zmniejszanie energochłonności budynków służących realizacji celów publicznych poprzez ich termomodernizację;
- 6) zaleca się gromadzenie, odprowadzanie i unieszkodliwianie odpadów stałych zgodnie z obowiązującymi przepisami, w sposób określony w planach gospodarki odpadami;
- 7) zaleca się objęcie mieszkańców zorganizowaną zbiórką odpadów komunalnych, rozwój systemów selektywnej zbiórki odpadów, w tym odpadów ulegających biodegradacji, opakowaniowych, wielkogabarytowych, budowlanych i niebezpiecznych;
- 8) zaleca się ograniczenie lokalizacji nowych składowisk odpadów;
- 9) zaleca się uwzględnienie walorów Parku, w tym zwłaszcza krajobrazowych przy lokalizacji turbin i farm wiatrowych oraz innych elementów infrastruktury technicznej.

**§ 16.** Określa się następujące zasady do uwzględniania w nowych studiach uwarunkowań i kierunków zagospodarowania przestrzennego oraz w nowych miejscowych planach zagospodarowania przestrzennego dotyczące eliminacji lub ograniczenia zagrożeń zewnętrznych Parku:

- 1) zaleca się w terenach wskazanych w studiach uwarunkowań i kierunków zagospodarowania przestrzennego gmin jako tereny produkcji rolnej, preferowanie lokalizacji zabudowy związanej z gospodarką rolną, o ile lokalizacja nie jest sprzeczna z przepisami odrębnymi;
- 2) zaleca się przy realizacji nowego zainwestowania dążyć do nierozpraszania obiektów; w pierwszej kolejności uzupełniania istniejącego zagospodarowania oraz lokalizowania zabudowy wzdłuż istniejących dróg;
- 3) zaleca się realizację budynków w formie architektonicznej nawiązującej do tradycji architektonicznej regionu w oparciu o analizę urbanistyczno-architektoniczną sporządzaną w trakcie opracowywania miejscowych planów zagospodarowania przestrzennego.

**§ 17.** Określa się następujące zasady do uwzględniania w nowym planie zagospodarowania przestrzennego województwa świętokrzyskiego dotyczące eliminacji lub ograniczenia zagrożeń wewnętrznych Parku:

- 1) należy dążyć do uwzględnienia propozycji objęcia najcenniejszych obszarów przyrodniczych dodatkową formą ochrony, zgodnie z propozycją, o której mowa w § 5 pkt 1;
- 2) wyznaczenia w granicach Parku obszaru wyłączonego z lokalizacji nowych linii energetycznych wysokich i najwyższych napięć poza istniejącym przebiegiem.

## **Rozdział 7**

### **Wykaz obiektów o istotnym znaczeniu historycznym i kulturowym**

**§ 18. 1.** Obiekty wpisane do rejestru zabytków zlokalizowane na terenie Parku:

- 1) zespół dworski w Górach – dwór, park z aleją wjazdową, pozostałości folwarku - sad z pozostałościami budynków administracyjno-mieszkalnych i gospodarczych i najbliższe otoczenie, gm. Michałów (Nr rej. 1055 z dnia 31.08.1989 r.);
- 2) kościół parafialny pw. Najświętszej Marii Panny w Górach, gm. Michałów (Nr rej. A.638);
- 3) kościół parafialny pw. św. Wojciecha w Pełczyskach, gm. Złota (Nr rej. A.666);
- 4) starożytny kompleks osadniczy – Pełczyska, osada i cmentarzyska z kilku okresów archeologicznych, gm. Złota (Nr rej. 510);

2. Inne obiekty o istotnym znaczeniu historycznym i kulturowym na terenie Parku - kamienne kapliczki zlokalizowane w miejscowościach:

- 1) Góry, gm. Michałów, Obręb 1, dz. ewid. 500,
- 2) Kozubów, gm. Pińczów:
  - a) Obręb 15, dz. ewid. 46 (obiekt w gminnej ewidencji zabytków),
  - b) Obręb 39, dz. ewid. 30/1 (obiekt w gminnej ewidencji zabytków),
  - c) Obręb 15, dz. ewid. 188 (obiekt w gminnej ewidencji zabytków),

- 3) Pełczyska, gm. Złota, Obręb 7, dz. ewid. 1183,
- 4) Wola Chroberska, gm. Złota, Obręb 12, dz. ewid. 82,
- 5) Zawarża, gm. Pińczów, Obręb 41, dz. ewid. 26.



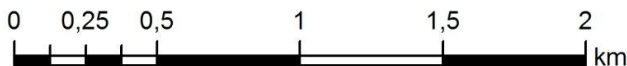
# Kozubowski Park Krajobrazowy

## Plan ochrony

### Mapa uwarunkowań ochrony

1:25 000

Kozubowski Park Krajobrazowy  
powierzchnia: 6169,6 ha  
województwo: świętokrzyskie  
powiat: pińczowski  
miasta i gminy: Pińczów,  
Michałów, Złota



Układ współrzędnych: PUWG 1992

WYKONAWCY:



#### AP - Obszary i obiekty przyrodnicze objęte ochroną z mocy ustawy o ochronie przyrody

- AP\_1 (rezerваты przyrody)
- AP\_2 (obszary chronionego krajobrazu)
- AP\_5 (stanowisko dokumentacyjne)
- AP\_6 (pomniki przyrody)
- AP\_7 (obszary Natura 2000)

#### AK - Obszary i obiekty kulturowe objęte ochroną z mocy ustawy o ochronie zabytków

- AK\_1 (obiekty wpisane do rejestru zabytków)
- AK\_2 (obiekty wpisane do ewidencji zabytków)
- AK\_6 (planistyczna strefa „K” ochrony krajobrazu kulturowego)
- AK\_7 (planistyczna strefa „OW” obserwacji archeologicznej)
- AK\_8 (planistyczna strefa „W” ochrony archeologicznej)

#### AI - Obszary i obiekty objęte ochroną z mocy innych aktów prawnych

- AI\_3 (lasы ochronne)
- AI\_4 (strefy ochronne ujęć wód podziemnych)
- ujęcia wód podziemnych

#### AA - Inne uwarunkowania przyrodnicze, krajobrazowe i kulturowe

- AA\_1 (krajobrazy o cechach priorytetowych)
- AA\_2 (ponadlokalne korytarze ekologiczne)
- AA\_3 (lokalne korytarze ekologiczne)
- AA\_4 (obszary występowania szczególnie cennych siedlisk przyrodniczych oraz siedlisk gatunków objętych ochroną gatunkową)
- AA\_5 (inne szczególnie cenne obszary przyrodnicze, krajobrazowe i kulturowe zasługujące na zachowanie)
- AA\_5 (inne szczególnie cenne obiekty przyrodnicze, krajobrazowe i kulturowe zasługujące na zachowanie)

#### AZ - Inne uwarunkowania zagospodarowania przestrzennego

- AZ\_1 (obszary przeznaczone do zainwestowania w studiach uwarunkowań i kierunków zagospodarowania przestrzennego oraz w miejscowych planach zagospodarowania przestrzennego obowiązujących na dzień sporządzenia Planu ochrony)



obszar KPK

#### Wody powierzchniowe

rzeki, kanały

rowy

wody stojące

bagno

teren podmokły

#### Drogi

krajowe

wojewódzkie

powiatowe

gminne

zabudowa

cmentarz

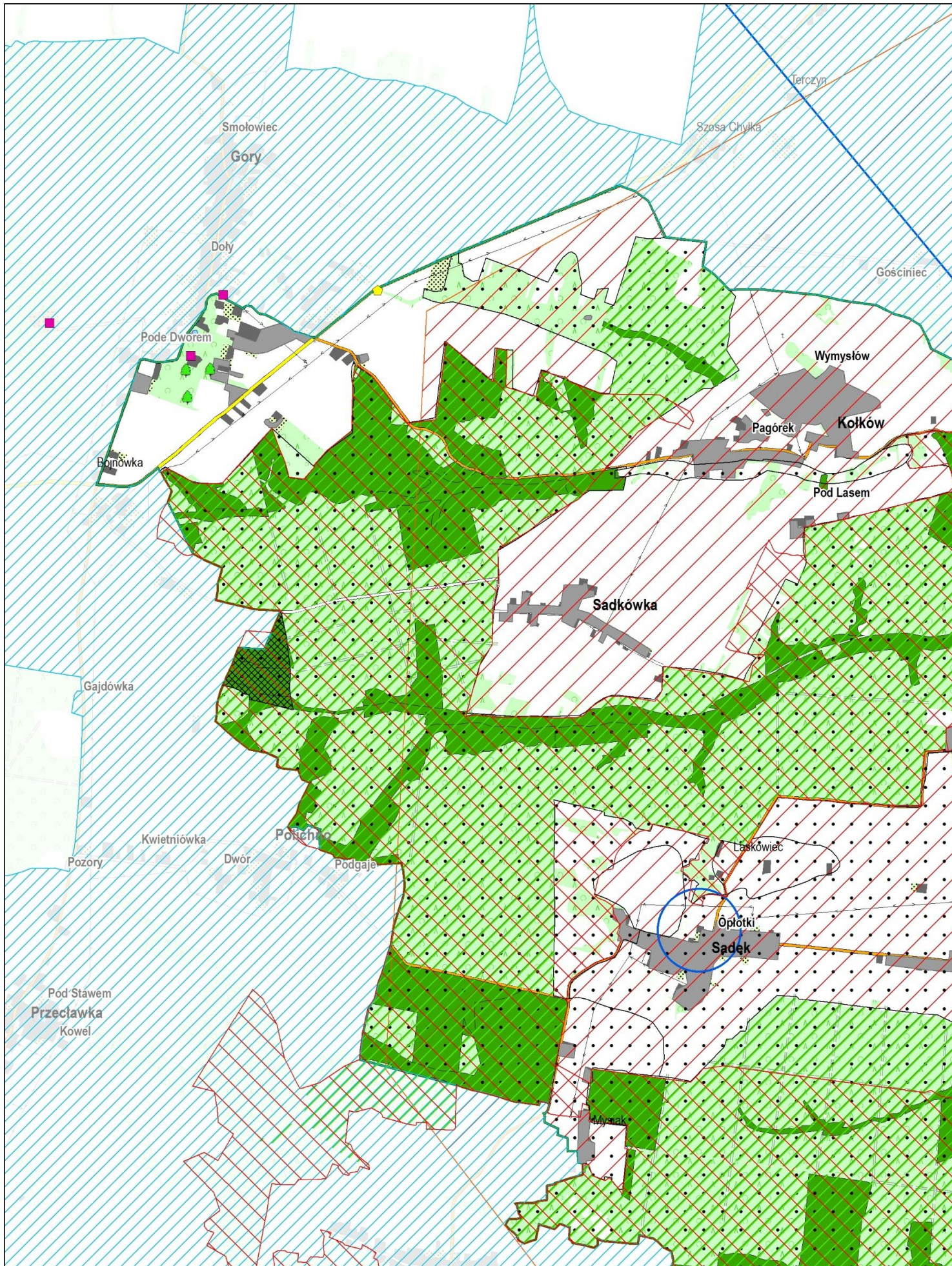
#### Lasy i zagajniki

liściasty

iglasty

mieszany





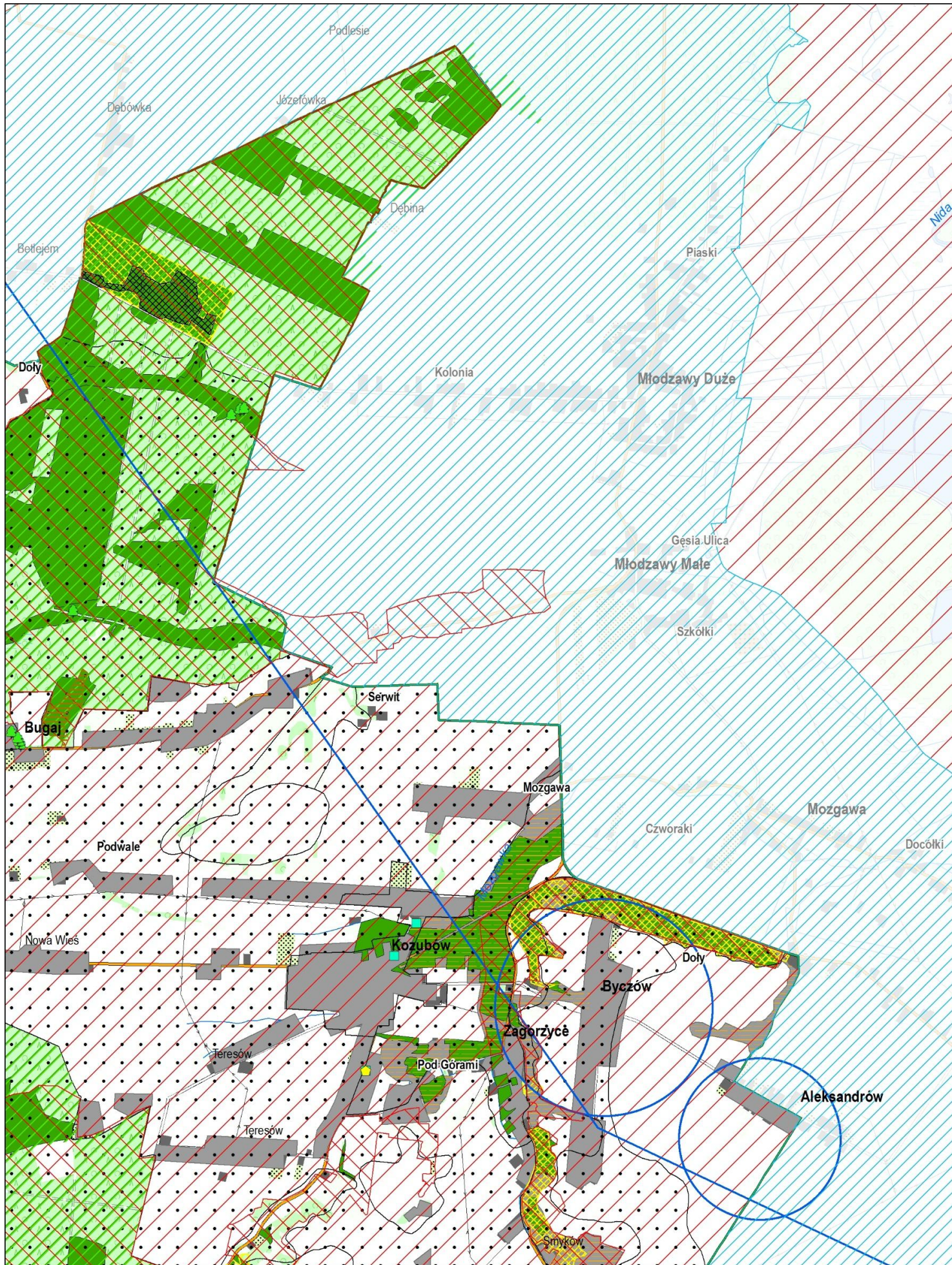
Kozubowski Park Krajobrazowy  
Plan ochrony  
Mapa uwarunkowań Parku



1:25 000  
0 0,25 0,5 1  
km

Arkusz 1 z 5

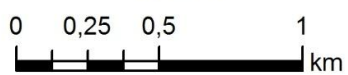




Kozubowski Park Krajobrazowy  
Plan ochrony  
Mapa uwarunkowań Parku

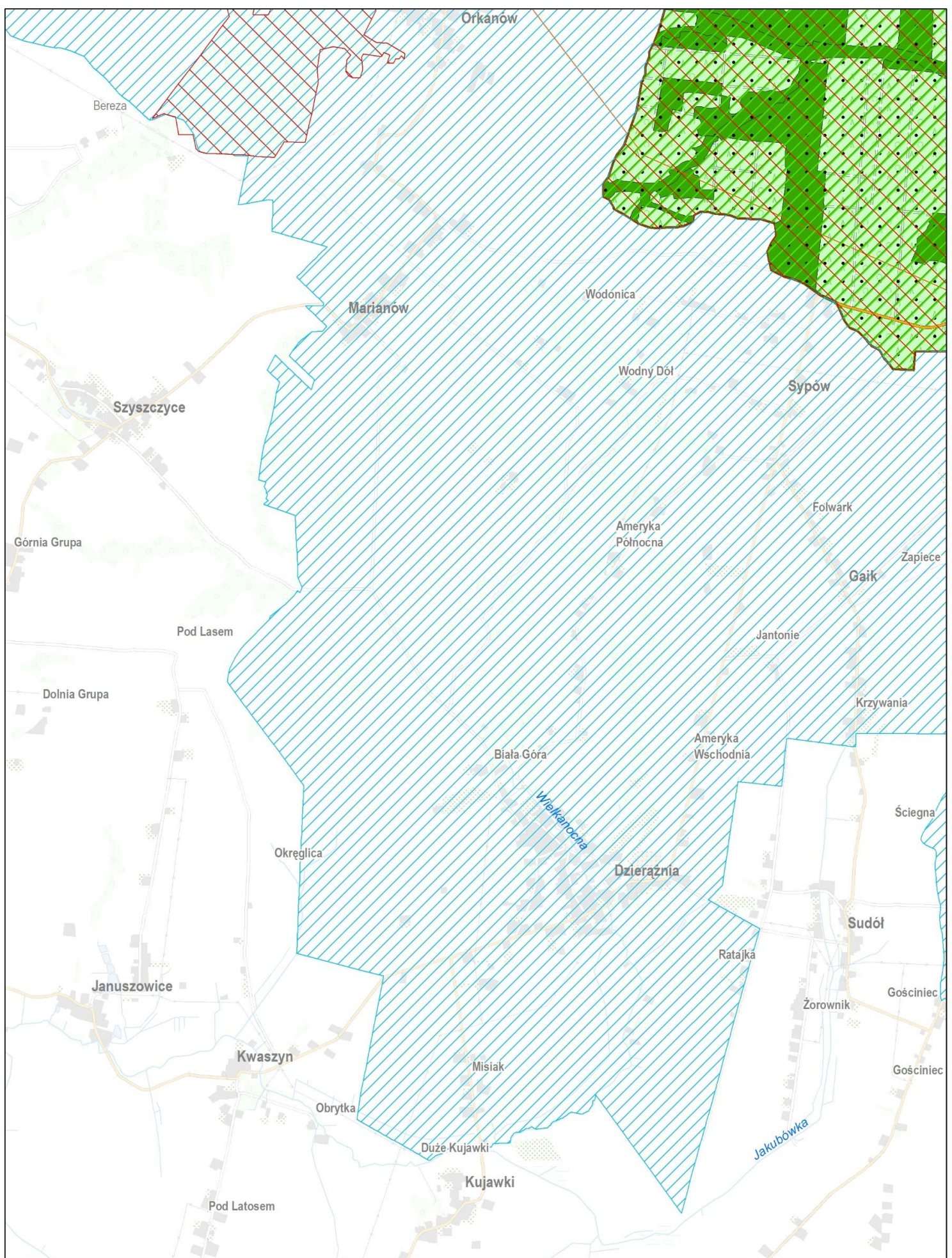


1:25 000



Arkusz 2 z 5

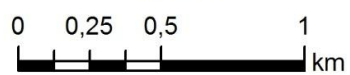




Kozubowski Park Krajobrazowy  
Plan ochrony  
Mapa uwarunkowań Parku

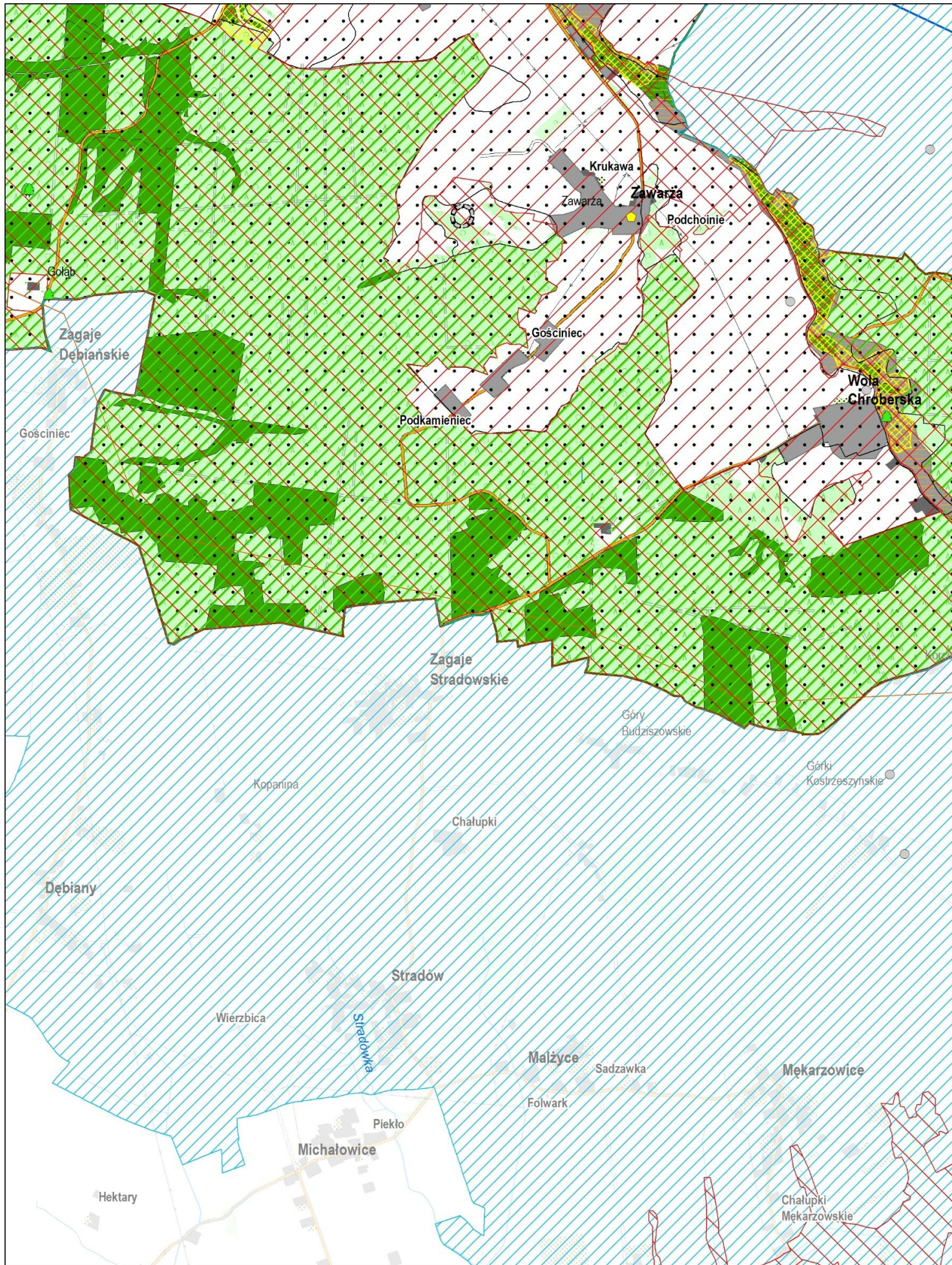


1:25 000



Arkusz 3 z 5

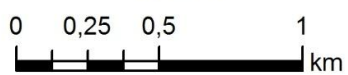




Kozubowski Park Krajobrazowy  
Plan ochrony  
Mapa uwarunkowań Parku

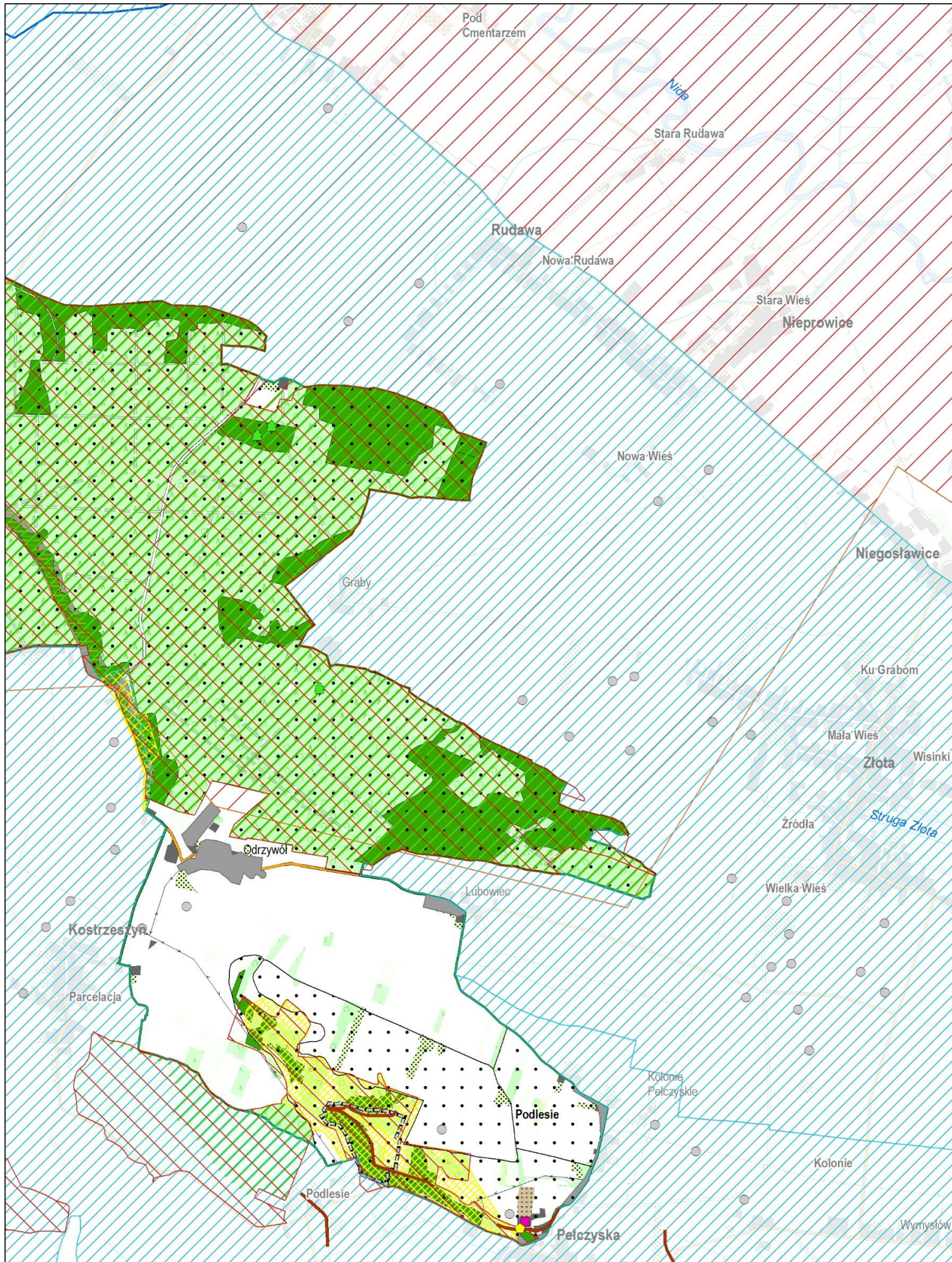


1:25 000



Arkusz 4 z 5

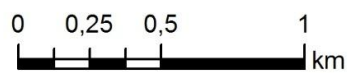




Kozubowski Park Krajobrazowy  
Plan ochrony  
Mapa uwarunkowań Parku



1:25 000



Arkusz 5 z 5





# Kozubowski Park Krajobrazowy

## Plan ochrony

### Mapa działań ochronnych i rekomendacji

Kozubowski Park Krajobrazowy  
powierzchnia: 6169,6 ha  
województwo: świętokrzyskie  
powiaty: pińczowski, kazimierski  
miasta i gminy: Pińczów,  
Michałów, Złota

1:25 000



Układ współrzędnych: PUWG 1992

WYKONAWCY:



#### strefy działań ochronnych

##### BS - strefy utrzymania istniejącego sposobu użytkowania terenu (ochrona stabilizująca)

- BS\_1 zachowania tradycyjnego krajobrazu rolniczego i innych terenów otwartych
- BS\_2 zachowania krajobrazu leśnego
- BS\_3 zachowania wód powierzchniowych, obszarów podmokłych i stref źródłiskowych
- BS\_4 zachowania tradycyjnego układu zabudowy
- BS\_5 zachowania założeń parkowych, cmentarnych i innych terenów zieleni

##### BK - strefy i miejsca zmiany istniejącego stanu środowiska przyrodniczego lub kulturowego poprzez wywołanie ukierunkowanych procesów (ochrona kreatywna)

- BK\_1 przeciwdziałania zmniejszaniu i fragmentacji terenów otwartych, w tym łąkowych i murawowych, w wyniku samoistnej sukcesji lasu lub celowego zalesiania
- BK\_2 modyfikacji gospodarki leśnej
- BK\_3 poprawy stosunków wodnych
- BK\_4 dopuszczalnego zainwestowania (obszary zainwestowane lub wskazane do zainwestowania)
- BK\_5 aktywnych działań ochronnych
- obszar KPK

##### C - obszary i obiekty objęte rekomendacjami Planu Ochrony:

- C\_1 strefy ochrony krajobrazów w obrębie krajobrazów o cechach priorytetowych
- C\_2 obiekty lub obszary o najwyższych wartościach przyrodniczo-krajobrazowych, zasługujące na objęcie dodatkową formą ochrony prawnej
- C\_3 obiekty lub obszary o najwyższych wartościach kulturowych, zasługujące na objęcie dodatkową formą ochrony prawnej



obszar KPK

#### Wody powierzchniowe

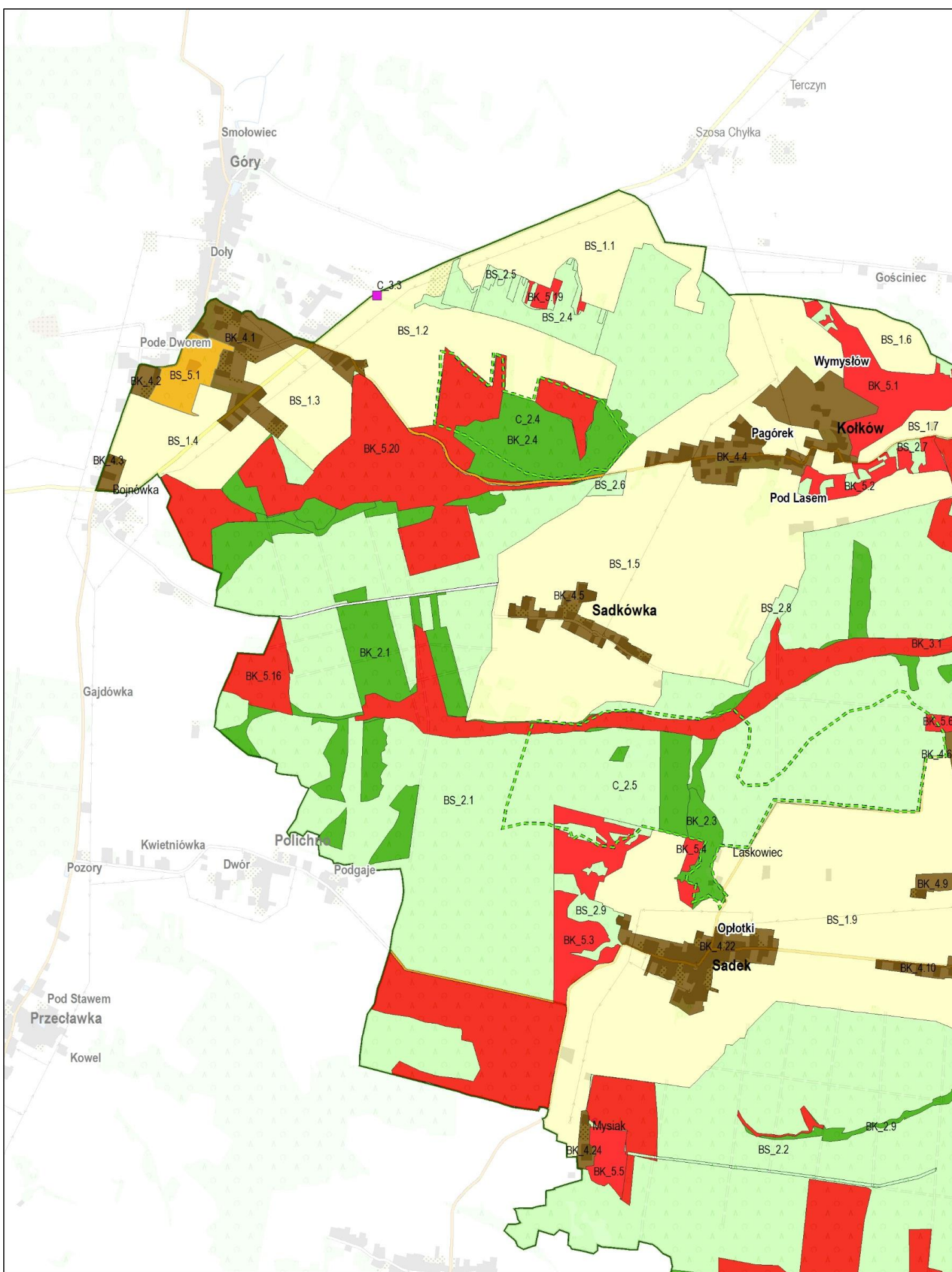
- rzeki, kanały
- rowy
- wody stojące
- bagno
- teren podmokły

#### Lasy i zagajniki

- liściasty
- iglasty
- mieszany

#### Drogi

- krajowe
- wojewódzkie
- powiatowe
- gminne
- zabudowa
- cmentarz

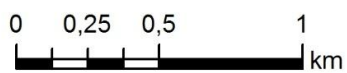


Kozubowski Park Krajobrazowy  
Plan ochrony



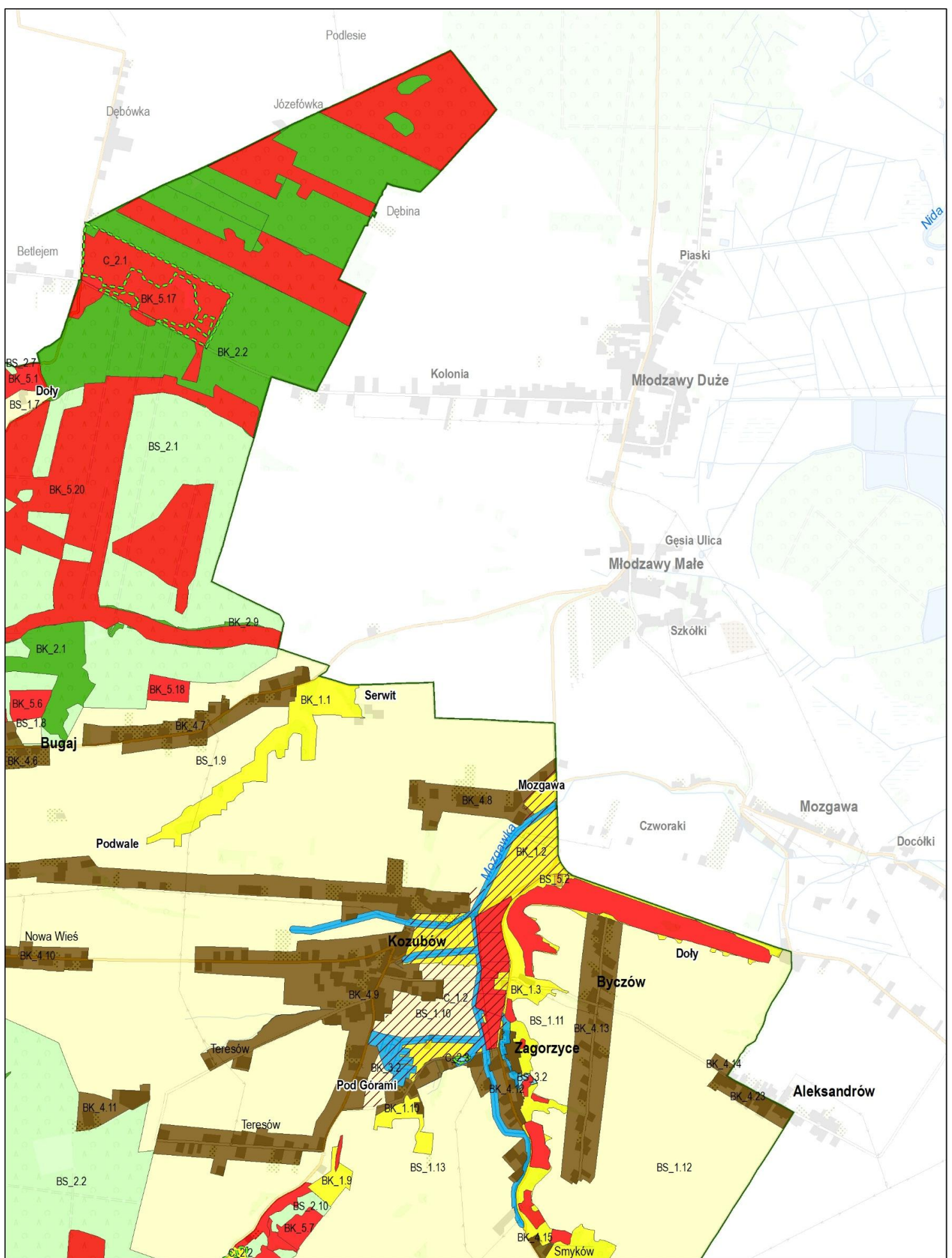
Mapa działań ochronnych i rekomendacji Parku

1:25 000



Arkusz 1 z 5



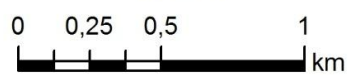


Kozubowski Park Krajobrazowy  
Plan ochrony

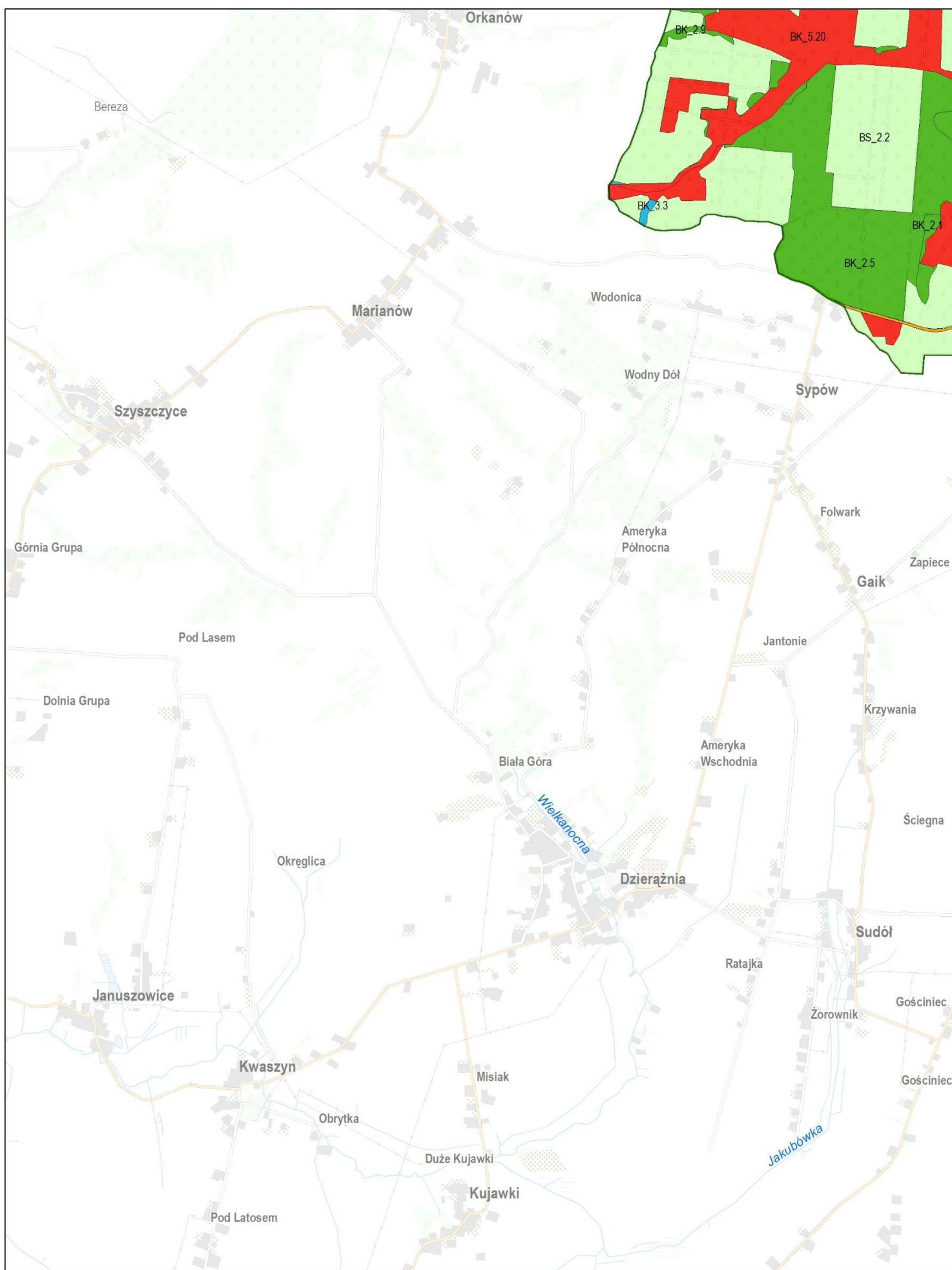


Mapa działań ochronnych i rekomendacji Parku

1:25 000



Arkusz 2 z 5

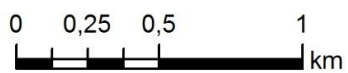


Kozubowski Park Krajobrazowy  
Plan ochrony



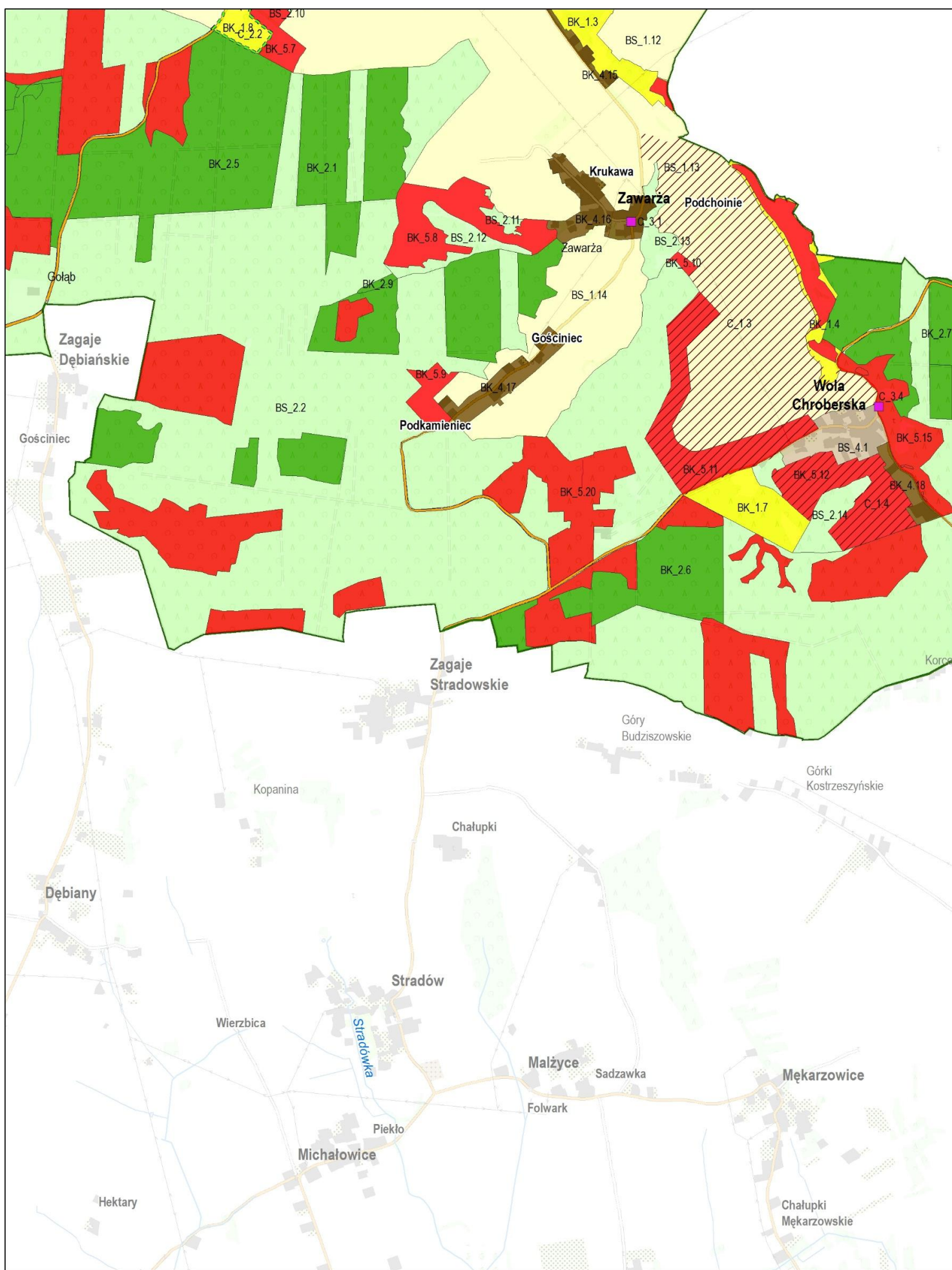
Mapa działań ochronnych i rekomendacji Parku

1:25 000



Arkusz 3 z 5



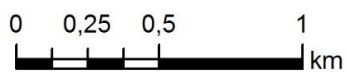


Kozubowski Park Krajobrazowy  
Plan ochrony



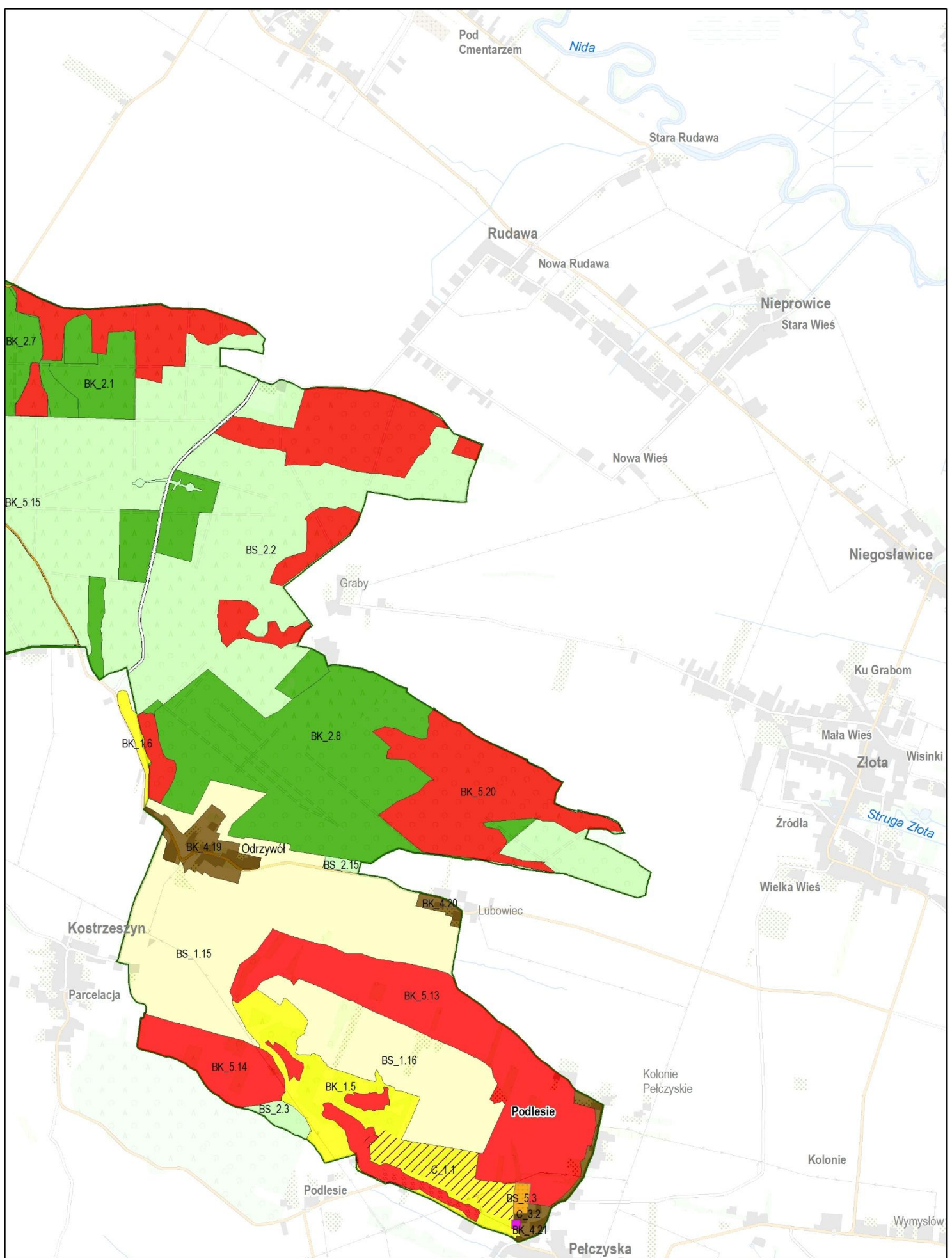
Mapa działań ochronnych i rekomendacji Parku

1:25 000



Arkusz 4 z 5



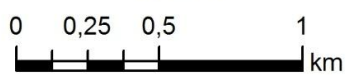


Kozubowski Park Krajobrazowy  
Plan ochrony



Mapa działań ochronnych i rekomendacji Parku

1:25 000



Arkusz 5 z 5

## UZASADNIENIE

Kozubowski Park Krajobrazowy został utworzony na podstawie uchwały Nr XVII/187/86 Wojewódzkiej Rady Narodowej w Kielcach z dnia 19 grudnia 1986 r. w sprawie ustanowienia Zespołu Parków Krajobrazowych Ponidzia (Dz. Urz. Woj. Kieleckiego z 1987 r. Nr 2, poz. 2). Uchwałą Nr XLIX/876/14 Sejmiku Województwa Świętokrzyskiego z dnia 13 listopada 2014 r. w sprawie utworzenia Kozubowskiego Parku Krajobrazowego (Dz. Urz. Woj. Świętokrzyskiego z 2014 r. poz. 3150), określono między innymi cele ochrony oraz zakazy obowiązujące na obszarze Parku, a także przebieg granic Parku i jego otuliny.

Zgodnie z art. 18 ust. 1 ustawy z dnia 16 kwietnia 2004 r. o ochronie przyrody (Dz. U. z 2020 r. poz. 55 z późn. zm.) dla parku krajobrazowego sporządza się i realizuje plan ochrony. Zgodnie z art. 19 ust. 1 pkt. 3 wyżej wymienionej ustawy organem sporządzającym plan ochrony parku krajobrazowego jest dyrektor parku krajobrazowego lub dyrektor zespołu parków krajobrazowych, czyli w przypadku Kozubowskiego Parku Krajobrazowego dyrektor Zespołu Świętokrzyskich i Nadnidziańskich Parków Krajobrazowych w Kielcach.

Projekt planu ochrony Kozubowskiego Parku Krajobrazowego sporządzony został na okres 20 lat z uwzględnieniem treści art. 20 ust. 4 ustawy o ochronie przyrody oraz rozporządzenia Ministra Środowiska z dnia 12 maja 2005 r. w sprawie sporządzania projektu planu ochrony dla parku narodowego, rezerwatu przyrody i parku krajobrazowego, dokonywania zmian w tym planie oraz ochrony zasobów, tworów i składników przyrody (Dz. U. z 2005 r. Nr 94, poz. 794).

Zgodnie z art. 20 ust. 4 ustawy o ochronie przyrody projekt planu ochrony parku krajobrazowego zawiera:

1. cele ochrony przyrody oraz przyrodnicze, społeczne i gospodarcze uwarunkowania ich realizacji;
2. identyfikację oraz określenie sposobów eliminacji lub ograniczania istniejących i potencjalnych zagrożeń wewnętrznych i zewnętrznych oraz ich skutków;
3. wskazanie obszarów realizacji działań ochronnych;
4. określenie zakresu prac związanych z ochroną przyrody i kształtowaniem krajobrazu;
5. wskazanie obszarów udostępnianych dla celów naukowych, edukacyjnych, turystycznych, rekreacyjnych, amatorskiego połowu ryb i dla innych form gospodarowania oraz określenie sposobów korzystania z tych obszarów;
6. ustalenia do studiów uwarunkowań i kierunków zagospodarowania przestrzennego gmin, miejscowych planów zagospodarowania przestrzennego, planu zagospodarowania przestrzennego województwa, dotyczące eliminacji lub ograniczenia zagrożeń wewnętrznych lub zewnętrznych;
7. określenie granic stref ochrony krajobrazów stanowiących w szczególności przedpola ekspozycji, osie widokowe, punkty widokowe oraz obszary zabudowane wyróżniające się lokalną formą architektoniczną, wyznaczonych w obrębie krajobrazów priorytetowych, zidentyfikowanych w ramach audytu krajobrazowego, o którym mowa w art. 38a ustawy z dnia 27 marca 2003 r. o planowaniu i zagospodarowaniu przestrzennym, istotnych dla zachowania walorów krajobrazowych parku krajobrazowego, wraz ze wskazaniem które z zakazów, wymienionych w art. 17 ust. 1a, obowiązują w danej strefie;
8. wykaz obiektów o istotnym znaczeniu historycznym i kulturowym.

W dniu 28 lutego 2019 r. ukazało się Rozporządzenie Rady Ministrów z dnia 11 stycznia 2019 r. w sprawie sporządzania audytów krajobrazowych (Dz. U. poz. 394) określające między innymi: stosowaną przy sporządzaniu audytów krajobrazowych klasyfikację krajobrazów opracowaną w oparciu w szczególności o takie kryteria jak charakter dominujących w krajobrazie czynników, rzeźba terenu i pokrycie terenu, sposób oceny zidentyfikowanych krajobrazów oraz wskazywania

krajobrazów priorytetowych.

Audyty krajobrazowe dla województwa świętokrzyskiego nie zostały dotychczas uchwalone.

Wobec powyższego projekt planu ochrony Kozubowskiego Parku Krajobrazowego nie zawiera określenia granic stref ochrony krajobrazów stanowiących w szczególności przedpola ekspozycji, osie widokowe, punkty widokowe oraz obszary zabudowane wyróżniające się lokalną formą architektoniczną, wyznaczonych w obrębie krajobrazów priorytetowych, zidentyfikowanych w ramach audytu krajobrazowego, o którym mowa w art. 38a ustawy z dnia 27 marca 2003 r. o planowaniu i zagospodarowaniu przestrzennym, istotnych dla zachowania walorów krajobrazowych parku krajobrazowego, wraz ze wskazaniem które z zakazów, wymienionych w art. 17 ust. 1a, obowiązują w danej strefie.

Zgodnie z art. 19 ust. 1a ustawy o ochronie przyrody sporządzający projekt planu zapewnił możliwość udziału społeczeństwa w postępowaniu, na zasadach i w trybie określonych w ustawie z dnia 3 października 2008 r. o udostępnianiu informacji o środowisku i jego ochronie, udziale społeczeństwa w ochronie środowiska oraz o ocenach oddziaływania na środowisko (Dz. U. z 2020 r. poz. 283 z późn. zm.) oraz w rozporządzeniu Ministra Środowiska z dnia 12 maja 2005 r. w sprawie sporządzania projektu planu ochrony dla parku narodowego, rezerwatu przyrody i parku krajobrazowego, dokonywania zmian w tym planie oraz ochrony zasobów, tworów i składników przyrody. Zgodnie z art. 39 ust. 1 ustawy o udostępnianiu informacji o środowisku i jego ochronie (...) oraz § 3 i § 6.1 rozporządzenia Ministra Środowiska w sprawie sporządzania projektu planu ochrony (...), Dyrektor Zespołu Świętokrzyskich i Nadnidziańskich Parków Krajobrazowych w Kielcach podał do publicznej wiadomości informację o:

1. przystąpieniu do opracowywania projektu dokumentu i o jego przedmiocie;
2. możliwościach zapoznania się z niezbędną dokumentacją sprawy oraz o miejscu, w którym jest ona wyłożona do wglądu;
3. możliwości składania uwag i wniosków;
4. sposobie i miejscu składania uwag i wniosków, wskazując jednocześnie co najmniej 21-dniowy termin ich składania;
5. organie właściwym do rozpatrzenia uwag i wniosków.

Na podstawie art. 19 ust. 2 ustawy o ochronie przyrody oraz § 7 rozporządzenia Ministra Środowiska w sprawie sporządzania projektu planu ochrony (...) projekt planu ochrony został przedstawiony do zaopiniowania przez właściwe miejscowo rady gmin.

W fazie konsultacyjnej swoje uwagi i opinie do projektu planu ochrony zgłosiły: Lasy Państwowe Nadleśnictwo Pińczów oraz Agencja Restrukturyzacji i Modernizacji Rolnictwa w Kielcach. Uwagi te zostały uwzględnione przy sporządzaniu ostatecznej wersji projektu planu ochrony.

W styczniu i lutym 2019 roku na podstawie art. 19 ust. 2 ustawy o ochronie przyrody oraz § 6.1 rozporządzenia Ministra Środowiska w sprawie sporządzania projektu planu ochrony (...) projekt planu ochrony przedstawiono właściwym miejscowo radom miast i gmin: Michałów, Pińczów i Złota. Do projektu planu ochrony negatywnie ustosunkowała się Rada Miejska w Pińczowie, sołtysi/mieszkańcy wsi położonych na terenie Parku Krajobrazowego w Gminie Pińczów: Kozubów, Zagorzyce, Aleksandrów, Byczów, Bugaj, Zawarża, Mozgawa, Sadek oraz Urząd Miasta i Gminy Pińczów. Odpowiedź na uwagi zgłoszone przez Radę Miejską w Pińczowie, sołtysów/mieszkańców wsi oraz Urząd Miasta i Gminy Pińczów zostały do nich przesłane i dołączone do dokumentacji formalno-prawnej. Uwagi te wykorzystano przy sporządzaniu ostatecznej wersji projektu planu ochrony dla Kozubowskiego Parku Krajobrazowego.

W lutym i marcu 2019 roku ponownie przedstawiono projekt planu ochrony dla Kozubowskiego Parku Krajobrazowego właściwym miejscowo radom miast i gmin: Michałów, Pińczów i Złota.

Do projektu planu ochrony dla Kozubowskiego Parku Krajobrazowego nie wniesiono uwag. Na podstawie art. 47 i 49 ustawy z dnia 3 października 2008 r. o udostępnianiu informacji o środowisku i jego ochronie, udziale społeczeństwa w ochronie środowiska oraz o ocenach oddziaływania na środowisko (Dz. U. z 2020 r. poz. 283 z późn. zm.), Regionalny Dyrektor Ochrony Środowiska w Kielcach uzgodnił, po przeanalizowaniu przedłożonych materiałów, pismem z dnia 07.02.2019 r., brak konieczności przeprowadzenia strategicznej oceny oddziaływania na środowisko dla projektu planu ochrony dla Kozubowskiego Parku Krajobrazowego, co jest równoznaczne m.in. z brakiem obowiązku sporządzenia prognozy oddziaływania na środowisko tego opracowania.

Na podstawie art. 99 ust. 4 pkt. 2 ustawy o ochronie przyrody oraz § 7 rozporządzenia Ministra Środowiska w sprawie sporządzania projektu planu ochrony (...) projekt planu ochrony został zaopiniowany przez Radę Zespołu Świętokrzyskich i Nadnidziańskich Parków Krajobrazowych.

Zapisy planu ochrony Kozubowskiego Parku Krajobrazowego są zgodne z systemem prawnym obowiązującym w Unii Europejskiej.

Plan ochrony nie narusza przepisów aktów prawnych odnoszących się do obszarów i obiektów położonych w granicach Kozubowskiego Parku Krajobrazowego, w tym objętych ochroną prawną na mocy ustawy z dnia 16 kwietnia 2004 r. o ochronie przyrody (Dz. U. z 2020 r. poz. 55 z późn. zm.). Dla rezerwatów przyrody obowiązują przepisy wynikające z rozporządzeń dotyczących ich ustanowienia oraz z zatwierdzonych planów ich ochrony. Dla obszarów Natura 2000 obowiązują przepisy wynikające z aktów zatwierdzających obszary przez Komisję Europejską oraz ustanowionych planów zadań ochronnych.

Zgodnie z art. 19 ust. 6a ustawy z dnia 16 kwietnia 2004 r. o ochronie przyrody (Dz. U. z 2020 r. poz. 55 z późn. zm.) sejmik województwa ustanawia, w drodze uchwały, plan ochrony dla parku krajobrazowego w terminie 6 miesięcy od dnia otrzymania projektu planu albo odmawia jego ustanowienia, jeżeli projekt planu jest niezgodny z celami ochrony przyrody.

Plan ochrony może być zmieniony, jeżeli wynika to z potrzeb ochrony przyrody.

Zgodnie z art. 19 ust. 6c obowiązującej obecnie ustawy o ochronie przyrody projekt uchwały sejmiku województwa ustanawiającej plan ochrony dla parku krajobrazowego, w części dotyczącej wprowadzenia zakazów, wymienionych w art. 17 ust. 1a wyżej wymienionej ustawy, wymaga uzgodnienia z właściwą miejscowo radą gminy. Ponieważ projekt planu ochrony dla Kozubowskiego Parku Krajobrazowego nie wprowadza zakazów, wymienionych w art. 17 ust. 1a ustawy z dnia 16 kwietnia 2004 r. o ochronie przyrody nie wymaga uzgodnienia z właściwymi miejscowo radami gmin.

Projekt uchwały zostanie przesłany do uzgodnienia Regionalnemu Dyrektorowi Ochrony Środowiska w Kielcach i do zaopiniowania przez Świętokrzyskiego Wojewódzkiego Konserwatora Zabytków w Kielcach oraz Świętokrzyską Radę Działalności Pożytku Publicznego, organizacje pozarządowe i inne podmioty.