

4359-423
42/5

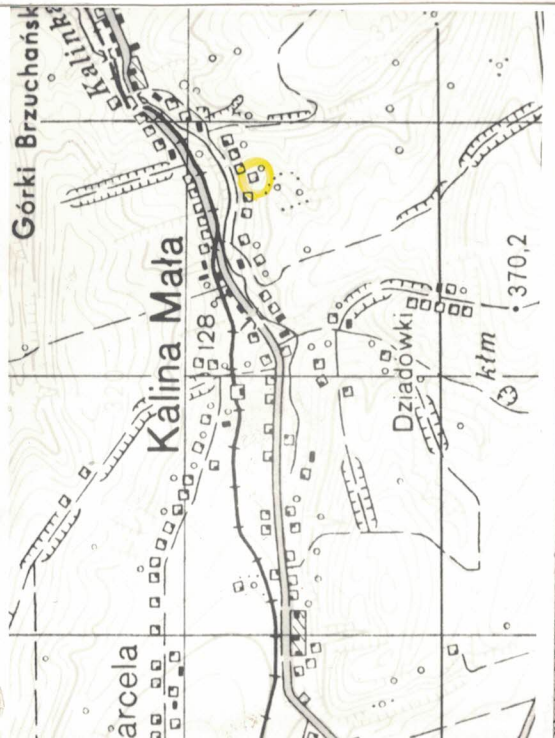
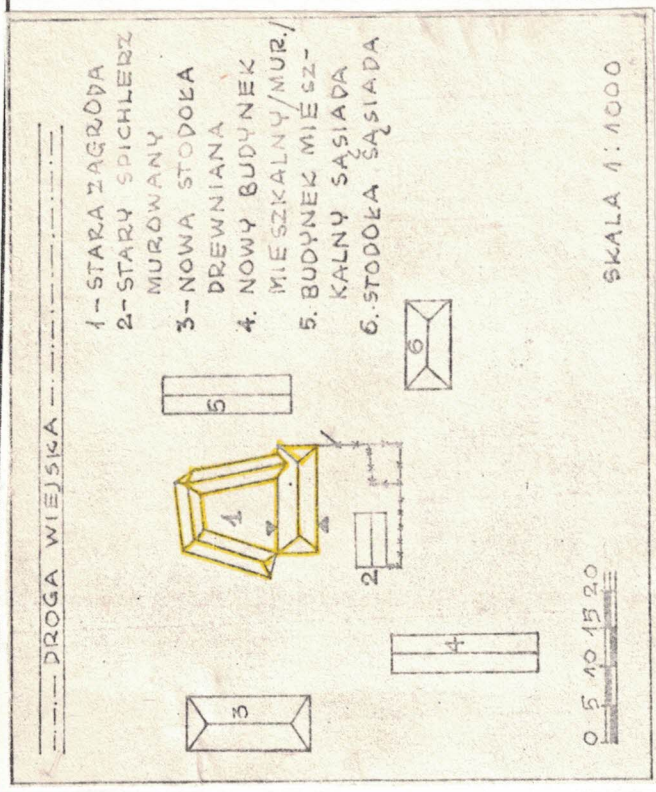
1. Obiekt

ZAGRODA OKOLNA / okół /

2. Czas powstania

2 poł. XIX w.

3. Miejscowość KALINA MAŁA
nr hipoteczny



4. Adres KALINA MAŁA nr 24
nr hipoteczny

5. Przynależność administracyjna
województwo kieleckie
gmina gm. Miechów

6. Poprzednie nazwy miejscowości
J.W.

7. Przynależność administracyjna
przed 1.VI.1975
województwo krakowskie
powiat miechowski

8. Właściciel i jego adres

Krzysztof PODYMA
Kalina Mała 24, gm. Miechów
Obecnie: Muzeum Wsi Kieleckiej
Kielce, ul. IX Wieków Kielc

9. Użytkownik i jego adres
MWK

10. Rejestr zabytków

Nr 983/78 data 1978 r.

data wykonania
miejscę przechowywania negatywów

S. Machała, III/1978 r. PP PKZ O/Kielce

18. Opis (sytuacja, materiał i konstrukcja, rzut, bryła, elewacje, dach, wnętrza wyposażenie, instalacje)
Zagroda zlokalizowana była po pdn. stronie bocznej drogi, na doś-
stromym stoku. Chałupa elewacją frontową skierowana była na połu-
nie. W skład zagrody wchodzi: chałupa, obora, stajnia, chlew,
chlewiki pod zadaszaniem, wozownia; budynki te tworzą okół. Na
wschód od zagrody znajdowała się stodoła, a na południe - spichrz.
Przed frontem chałupy znajdował się ogródek kwiatowy i studnia
koźwrotowa. W otoczeniu zagrody poza drzewami owocowymi /jabło-
nie, śliwy/ rosła topole, olchy, brzozy. Jarzębina.
Chałupa. Wzniesiona na rzucie prostokąta, jednotraktowa o progra-
mie komora, sieni, kuchnia, pokój, z sienią przelotową, pod komorą
- podpiwniczona.

Budynek posadowiony jest na dość wysokiej / od płu. / podmurówce
z kamienia na glinie. Ściany wzniesione są z połowiczn i krawędzia-
ków węglowanych na nakładkę dwustronną prostą. Szpary utkane mche-
leśnym i glina, zrąb obustronnie bielony. Otwory okienne i drzwi-
we pierwotnie wszystkie w węgarach; nowe - wycięte w zrubie /okno
komory i drzwi do komory/ lub osadzone w łątkach /okno w pokoju/
Okna dwudzielne, czteropolowe, obramowane opaskami. Drzwi spagowe
Powały - belkowe, nagie, bielone. Podłogi - w pokoju podłoga
biała, w pozostałych pomieszczeniach - polepy gliniane. Z dawnych
urządzeń ogniowych pozostał komin wzniesiony z kamienia na glinie.
Chałupa nakryta jest dachem czterospadowym, o konstrukcji krokwi-
wo-płatwiowej, z płatwiami w całości poza pionem zrębu. Krokwie
parami wzmocnione są jętkami. Dach posyty jest słomą na gładko.
Budynek inwentarski - mieści stajnię, oborę i chlew. Wzniesiony
na rzucie wąskiego wieloboku; każde pomieszczenie ma indywidualne
wejście. Otwory drzwiowe osadzone w futrynach, drzwi spagowe,
zawieszane na zawiasach hakowych. Powwały belkowe, nagie, podłogi
nie ma / ziemia /. Dach trzyspadowy, krokwiowo-belkowy, z zaszcio-
wanym okapem, usztywniony jętkami. Dach posyty słomą na gładko.
Budynek wzniesiony jest z kamienia łamanego łączącego glina.
Poddasze z chlewikami. Zamyka okół od północy. Pomiędzy w/w budyn-
kiem inwentarskim a chlewikami - wrota dwuskrzydłowe, spagowe,
osadzone na biegunach. Ściany chlewików wzniesione w konstr.
sumikowo-łątkowej, bez powały i podłogi / pierwotnie była posadz-
ka kamienna /. Drzwi - spagowe, na zawiasach hakowych. Dach nad
chlewikami i przejazdem - krokwiowo - oczepowy / płatwiowy /, bez
jętkowy, kryty słomą na gładko.

Wozownia - Wzniesiona w konstrukcji sumikowo-łątkowej, przy czym
niektóre ze słupów pierwotnie wkopane były w ziemię. Od północy
i pdn. - wrota dwuskrzydłowe, spagowe, na biegunach / wrota pdn.
nieczynne/. Dach krokwiowo-oczepowy, bezjętkowy, kryty słomą na
gładko. Powały ani podłogi nie ma.
Podwórze - pierwotnie w całości zajęte przez gnojowisko.
Spichrz - wzniesiony na rzucie zwartego prostokąta, dwutraktowy,
szeregowy.

18. Opis (sytuacja, materiał i konstrukcja, rzut, bryła, elewacje, dach, wnętrza wyposażenie, instalacje)
Zagroda zlokalizowana była po pdn. stronie bocznej drogi, na doś-
stromym stoku. Chałupa elewacją frontową skierowana była na połu-
nie. W skład zagrody wchodzi: chałupa, obora, stajnia, chlew,
chlewiki pod zadaszaniem, wozownia; budynki te tworzą okół. Na
wschód od zagrody znajdowała się stodoła, a na południe - spichrz.
Przed frontem chałupy znajdował się ogródek kwiatowy i studnia
koźwrotowa. W otoczeniu zagrody poza drzewami owocowymi /jabło-
nie, śliwy/ rosła topole, olchy, brzozy. Jarzębina.
Chałupa. Wzniesiona na rzucie prostokąta, jednotraktowa o progra-
mie komora, sieni, kuchnia, pokój, z sienią przelotową, pod komorą
- podpiwniczona.

Budynek posadowiony jest na dość wysokiej / od płu. / podmurówce
z kamienia na glinie. Ściany wzniesione są z połowiczn i krawędzia-
ków węglowanych na nakładkę dwustronną prostą. Szpary utkane mche-
leśnym i glina, zrąb obustronnie bielony. Otwory okienne i drzwi-
we pierwotnie wszystkie w węgarach; nowe - wycięte w zrubie /okno
komory i drzwi do komory/ lub osadzone w łątkach /okno w pokoju/
Okna dwudzielne, czteropolowe, obramowane opaskami. Drzwi spagowe
Powały - belkowe, nagie, bielone. Podłogi - w pokoju podłoga
biała, w pozostałych pomieszczeniach - polepy gliniane. Z dawnych
urządzeń ogniowych pozostał komin wzniesiony z kamienia na glinie.
Chałupa nakryta jest dachem czterospadowym, o konstrukcji krokwi-
wo-płatwiowej, z płatwiami w całości poza pionem zrębu. Krokwie
parami wzmocnione są jętkami. Dach posyty jest słomą na gładko.
Budynek inwentarski - mieści stajnię, oborę i chlew. Wzniesiony
na rzucie wąskiego wieloboku; każde pomieszczenie ma indywidualne
wejście. Otwory drzwiowe osadzone w futrynach, drzwi spagowe,
zawieszane na zawiasach hakowych. Powwały belkowe, nagie, podłogi
nie ma / ziemia /. Dach trzyspadowy, krokwiowo-belkowy, z zaszcio-
wanym okapem, usztywniony jętkami. Dach posyty słomą na gładko.
Budynek wzniesiony jest z kamienia łamanego łączącego glina.
Poddasze z chlewikami. Zamyka okół od północy. Pomiędzy w/w budyn-
kiem inwentarskim a chlewikami - wrota dwuskrzydłowe, spagowe,
osadzone na biegunach. Ściany chlewików wzniesione w konstr.
sumikowo-łątkowej, bez powały i podłogi / pierwotnie była posadz-
ka kamienna /. Drzwi - spagowe, na zawiasach hakowych. Dach nad
chlewikami i przejazdem - krokwiowo - oczepowy / płatwiowy /, bez
jętkowy, kryty słomą na gładko.

Wozownia - Wzniesiona w konstrukcji sumikowo-łątkowej, przy czym
niektóre ze słupów pierwotnie wkopane były w ziemię. Od północy
i pdn. - wrota dwuskrzydłowe, spagowe, na biegunach / wrota pdn.
nieczynne/. Dach krokwiowo-oczepowy, bezjętkowy, kryty słomą na
gładko. Powały ani podłogi nie ma.
Podwórze - pierwotnie w całości zajęte przez gnojowisko.
Spichrz - wzniesiony na rzucie zwartego prostokąta, dwutraktowy,
szeregowy.

18. Opis (sytuacja, materiał i konstrukcja, rzut, bryła, elewacje, dach, wnętrza wyposażenie, instalacje)
Zagroda zlokalizowana była po pdn. stronie bocznej drogi, na doś-
stromym stoku. Chałupa elewacją frontową skierowana była na połu-
nie. W skład zagrody wchodzi: chałupa, obora, stajnia, chlew,
chlewiki pod zadaszaniem, wozownia; budynki te tworzą okół. Na
wschód od zagrody znajdowała się stodoła, a na południe - spichrz.
Przed frontem chałupy znajdował się ogródek kwiatowy i studnia
koźwrotowa. W otoczeniu zagrody poza drzewami owocowymi /jabło-
nie, śliwy/ rosła topole, olchy, brzozy. Jarzębina.
Chałupa. Wzniesiona na rzucie prostokąta, jednotraktowa o progra-
mie komora, sieni, kuchnia, pokój, z sienią przelotową, pod komorą
- podpiwniczona.

Budynek posadowiony jest na dość wysokiej / od płu. / podmurówce
z kamienia na glinie. Ściany wzniesione są z połowiczn i krawędzia-
ków węglowanych na nakładkę dwustronną prostą. Szpary utkane mche-
leśnym i glina, zrąb obustronnie bielony. Otwory okienne i drzwi-
we pierwotnie wszystkie w węgarach; nowe - wycięte w zrubie /okno
komory i drzwi do komory/ lub osadzone w łątkach /okno w pokoju/
Okna dwudzielne, czteropolowe, obramowane opaskami. Drzwi spagowe
Powały - belkowe, nagie, bielone. Podłogi - w pokoju podłoga
biała, w pozostałych pomieszczeniach - polepy gliniane. Z dawnych
urządzeń ogniowych pozostał komin wzniesiony z kamienia na glinie.
Chałupa nakryta jest dachem czterospadowym, o konstrukcji krokwi-
wo-płatwiowej, z płatwiami w całości poza pionem zrębu. Krokwie
parami wzmocnione są jętkami. Dach posyty jest słomą na gładko.
Budynek inwentarski - mieści stajnię, oborę i chlew. Wzniesiony
na rzucie wąskiego wieloboku; każde pomieszczenie ma indywidualne
wejście. Otwory drzwiowe osadzone w futrynach, drzwi spagowe,
zawieszane na zawiasach hakowych. Powwały belkowe, nagie, podłogi
nie ma / ziemia /. Dach trzyspadowy, krokwiowo-belkowy, z zaszcio-
wanym okapem, usztywniony jętkami. Dach posyty słomą na gładko.
Budynek wzniesiony jest z kamienia łamanego łączącego glina.
Poddasze z chlewikami. Zamyka okół od północy. Pomiędzy w/w budyn-
kiem inwentarskim a chlewikami - wrota dwuskrzydłowe, spagowe,
osadzone na biegunach. Ściany chlewików wzniesione w konstr.
sumikowo-łątkowej, bez powały i podłogi / pierwotnie była posadz-
ka kamienna /. Drzwi - spagowe, na zawiasach hakowych. Dach nad
chlewikami i przejazdem - krokwiowo - oczepowy / płatwiowy /, bez
jętkowy, kryty słomą na gładko.

Wozownia - Wzniesiona w konstrukcji sumikowo-łątkowej, przy czym
niektóre ze słupów pierwotnie wkopane były w ziemię. Od północy
i pdn. - wrota dwuskrzydłowe, spagowe, na biegunach / wrota pdn.
nieczynne/. Dach krokwiowo-oczepowy, bezjętkowy, kryty słomą na
gładko. Powały ani podłogi nie ma.
Podwórze - pierwotnie w całości zajęte przez gnojowisko.
Spichrz - wzniesiony na rzucie zwartego prostokąta, dwutraktowy,
szeregowy.

14. Kubatura	Chałupa	374 m ³	15. Powierzchnia użytkowa	Chałupa	82 m ²
Bud. inwentarski		215 m ³	bud. inwentarski		54 m ²
chlewiki		61 m ³	chlewiki	19m ² , wozow.	32 m ²
wozownia		114 m ³			

18. Prace budowlane i konserwatorskie, ich przebieg i dokumentacja

Obiekt rozebrano w październiku 1979 r. i przewieziono do skansenu w Tokarni / Muzeum Wsi Kieleckiej /.

16. Prace konserwatorskie	Stodoła	ryglowa, szalowana deskami, pod dachówką cementową.
17. Prace konserwatorskie	Mieszkalno - gospodarcze	Ekspozycyjne / w MWK /.

19. Stan zachowania (fundamenty, ściany zewnętrzne, ściany wewnętrzne, sklepienia, stropki, konstrukcje dachowe, pokrycie dachu, wyposażenie i instalacje)

W trakcie rozbioru stwierdzono znaczny stopień zniszczenia belek ścian chałupy / ok. 45 - 55 % / . Spróchniałe też są ramy okienne, deski pował i niektóre elementy więźby. Ściany wozowni - porażone przez owady.

20. Najpilniejsze postulaty konserwatorskie

21. Akta archiwalne (rodzaj akt, numer i miejsce przechowywania)

22. Bibliografia

- B. Szurowa, Kalina Mała 24, gm. Miechów. Zagroda okólna Kielce 1984 r. dok. hist. - etnograf., t. I-III / maszynopis, w arch. PP PKZ O/Kielce i MWK Kielce/.
- M. Kwaśniewski, J. Mróz, Inwentaryzacja konserwatorska Kielce 1978 r. / arch. - j.w. /.

3. Źródła ikonograficzne i fotografie (rodzaj, miejsce przechowywania, sygnatury)
Negatywy 6x6; Pracownia Fotograficzna PP PKZ O/Kielce i
Obiekt posiada dokumentację fotogr. liczącą kilkadziesiąt
negatywów; zob. dok. wymienioną w bibliografii /
Nr neg. 28543, 28555, 28556, 28557, 28558, 28559, 28560,
28524, 28542, 28536, 39332, 39335.

24. Uwagi różne

MWK

Budowa obiektu współfinansowana z Europejskiego Funduszu Rozwoju Regionalnego w ramach Regionalnego Programu Operacyjnego Województwa Świętokrzyskiego na lata 2007-2013, Osi Priorytetowej II "Wspieranie innowacyjności, budowa społeczności informacyjnej oraz wzrost potencjału inwestycyjnego regionu" Działania 2.3 Promocja gospodarcza i turystyczna regionu w ramach projektu pn. "Rozbudowa Muzeum Wsi Kieleckiej - Parku Etnograficznego w Tokami w celu zachowania dziedzictwa kulturowego - podniesienie atrakcyjności turystycznej regionu" o numerze WND-RPSW.02.03.00-26-033/10.

25. Wypełnił

Bogumiła Szurowa
IX/1984 r.

Załączniki :
Wkładka do karty

26. Sprawdził

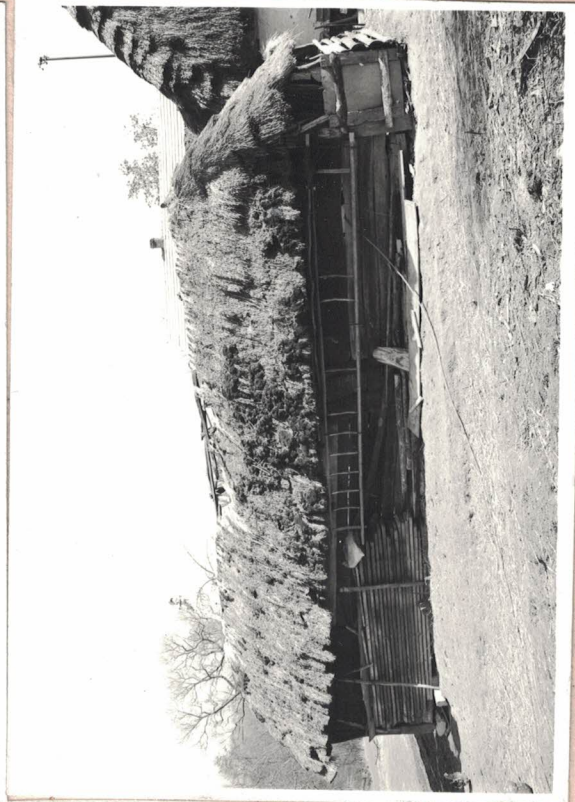
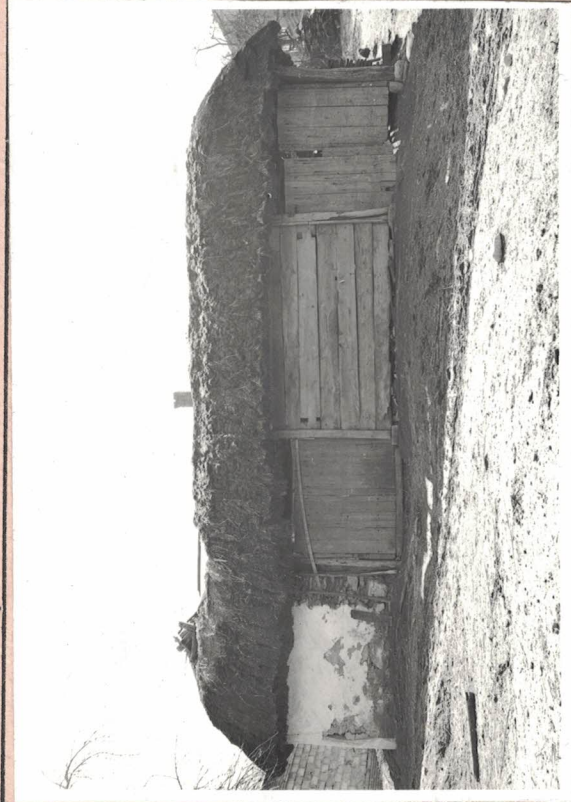
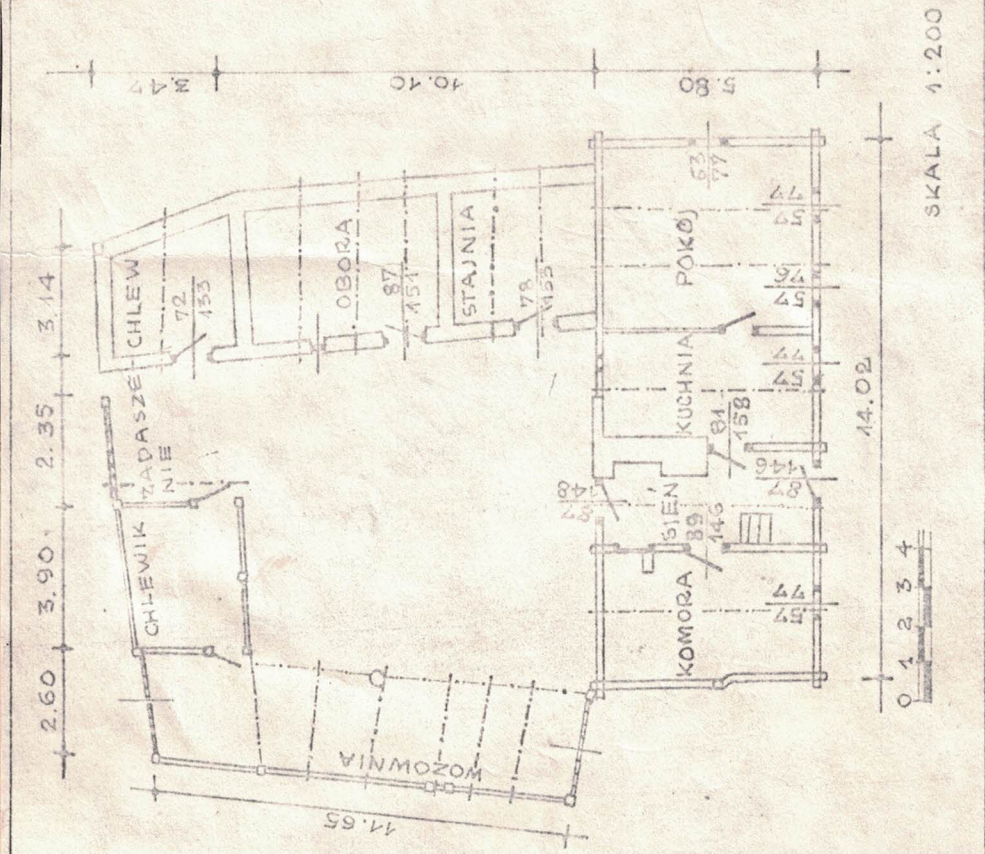
WKLADKA DO KARTY EWIDENCYJNEJ ZABYTEKOW ARCHITEKTURY I BUDOWNICTWA

ZALACZNIK NR

1. Miejscowosc
KALINA MAŁA 24,
gm. Miechów.

2. Obiekt (nazwa jak w karcie)
ZAGRODA OKOLNA /okół./.

3. Zawartosc wkładki (nazwa obiektu lub materialu uzupełniającego)
Rzut zagrody, widok ogólny.



Wkładkę założył: B. Szurawa, IX/1984 r.

(imię, nazwisko, data)

Miejsce przechowywania negatywów: PP PKZ O/Kielce

