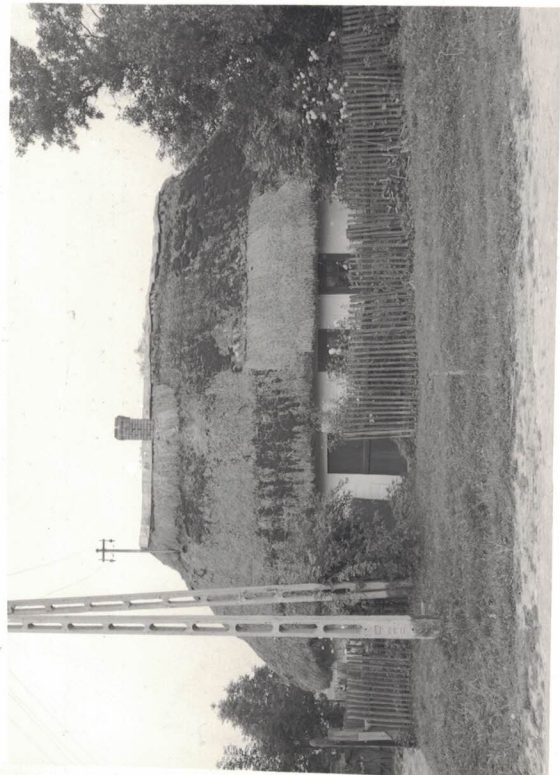


1262/130 19/5

1. Obiekt

CHAŁUPA



2. Czas powstania

1895 r.

3. Miejscowość

NASIECHOWICE

nr hipoteczny

4. Adres

NASIECHOWICE NR 8

nr hipoteczny

5. Przynależność administracyjna

województwo kieleckie

gmina Miechów

6. Poprzednie nazwy miejscowości

J.W.

7. Przynależność administracyjna

przed 1.VI.1975

województwo krakowskie

powiat miechowski

8. Właściciel i jego adres

Michalski Józef

Nasiechowice nr 8

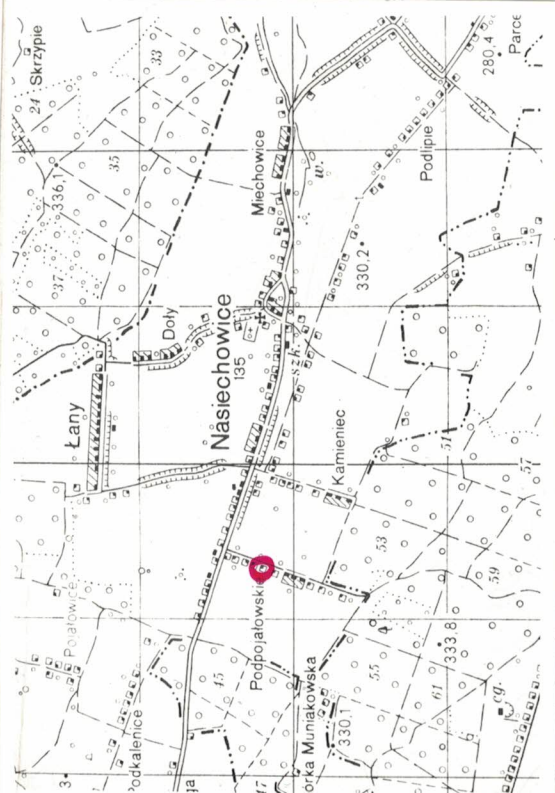
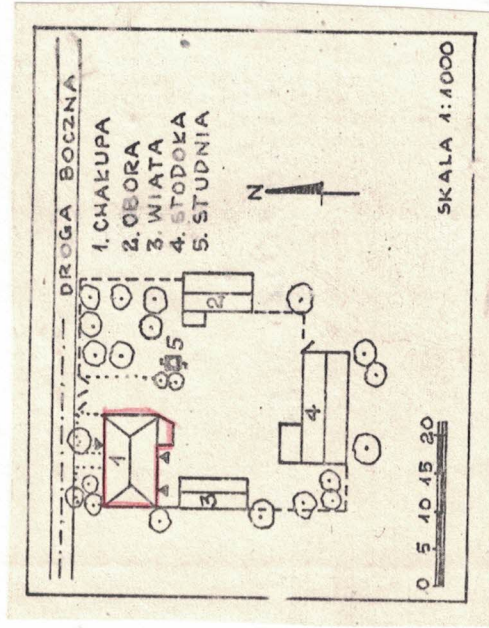
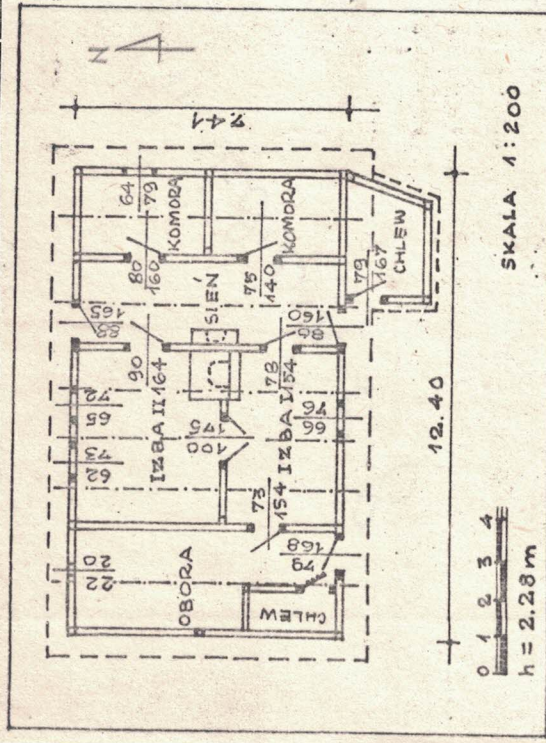
gm. Miechów, woj. kieleckie

9. Użytkownik i jego adres

J.W.

10. Rejestr zabytków

Nr data



miejsce przechowywania negatywów

S. Machała, VII/1980 r., PP PKZ o/Kielce.

12. Autorzy, historia obiektu, określenia stylu.

Chałupa została wzniesiona w 1895 r. Jej fundatorem był Wojciech Jakuba, dziadek żony obecnego właściciela. Posiadał wówczas 12 morgów ziemi.

Pierwotna zagroda składała się z opisywanego budynku mieszkalno-inwentarskiego oraz stodoły / w głębi podwórza/. Ok. 1930 r. przy wschodniej granicy podwórza zbudowano oborę.

Po II wojnie wymieniono dawną stodołę na większą oraz przy zachodniej granicy siedliska wzniesiono drugą oborę.

Do 1944 r. chałupa nie była przebudowywana, a w tymże roku z komory wydzielono izbę " na dożywocie " - w szczycie wycięty został otwór okienny; ponadto przebudowano piec, wymieniono zniszczone belki w wschodniej ścianie oraz część krokwi.

Od ok. 1965 r. izba " na dożywocie " została zamieniona na komorę.

Chałupa reprezentuje archaiczną cechę budownictwa na wsi: łątki wkopane w ziemię, drzwi na biegunie, tradycyjne piec.

13. Opis (sytuacja, materiał i konstrukcja, rzut, bryła, elewacje, dach, wewnętrzne wyposażenie, instalacje)

Zagroda zlokalizowana jest po południowej stronie drogi lokalnej. Składa się z czterech budynków. Chałupa znajduje się przy drodze, kalenica jej biegnie na osi wschód-zachód. Elewacją frontową zwrócona jest na północ. Równoległe do niej, w głębi podwórza zlokalizowano stodołę. Prostopadle do wymienionych budynków znajdują się obory. W północno-wschodniej części podwórza znajduje się studnia. Podwórze otacza płot ze sztachet i żerdzi. Na terenie siedliska rosną wierzby i drzewa owocowe. Chałupa usytuowana jest na planie prostokąta. Reprezentuje typ budynku szeroko-frontowego. Składa się z: 2 komór usytuowanych przy wschodnim szczycie, sieni przechodniej pomiędzy komorami i izbami, dwóch izb oraz obory z wydzielonym z niej chlewem - przy zachodnim szczycie. Przy ścianie komory od strony podwórza znajduje się chlew posadowiony na planie półtrapezu. Posadowienie - bez podmurówki, łątki wkopane są w ziemię. Ściany - w chałupie z bali ciosanych i połowizn, w chlewie z połowizn i okraglaków. Łątki - dębowe, sumiki sosnowe. Konstrukcja sumikowo-łątkowa. Szpary pomiędzy belkami pionowe są glina, elewacje pobielone wapnem z dodatkiem lankusa. Okna - otwory w izbach ujęte w łątkę i węgar, w komorze - w węgarach. Okna są dwudzielne, w izbach sześciopolewe, w komorze - czteropolewe. Opaski pomalowane brązową farbą olejną. Drzwi - otwory ujęte są w łątkę i węgar. Drzwi pomiędzy izbami są dwutafłowe, płycinowe. Tafle zawieszono są na zawiasach esowatych. Pozostałe tafle, za wyjątkiem drzwi w pd. komorze i w chlewie - spągowe, zawieszono na zawiasach pasowych i wyposażone w kłanki paluchowe. Drzwi wiodące z sieni do południowej komory oraz drzwi w chlewie zawieszono są na biegunie. Podłogi - we wszystkich pomieszczeniach mieszkalnych znajdują się gliniane polepy, w inwentarskich - ubita ziemia. Powiały - w chałupie z desek wyposażone w glinianą polepę, natomiast w chlewie z bali. Wejście na strych znajduje się w sieni. Dach - czterospadowy, o konstrukcji krokwiowo-płatwiowej. Płatwie spoczywają w pionie ścian. Posztyty jest skomą na gładko. Chlew nakryty jest jednospadowym dachem, pokrytym dachówką. Urządzenia ogniowe - zbudowane z kamieni i gliny, komin nad powiały z cegły. W izbach znajduje się piec ogrzewczy z paleniskiem wnekowym i piec chlebowy. Otwory ich znajdują się w izbie I. Komin w sieni wyposażony jest w wnękę do wylatania sadzy i palenisko.

14. Kubatura 393 m ³	15. Powierzchnia użytkowa 96 m ²	16. Przeznaczenie pierwotne mieszkalno-inwentarskie	17. Użytkowanie obecne mieszkalno-inwentarskie
------------------------------------	--	--	---

18. Prace budowlane i konserwatorskie, ich przebieg i dokumentacja

19. Stan zachowania (fundamenty, ściany zewnętrzne, ściany wewnętrzne, sklepienia, stropy, konstrukcje dachowe, pokrycie dachu, wyposażenie i instalacje)

Południowa i zachodnia ściana jest spróchniała.
Pomały ugięte i zawilgocone. W poszyciu dachu znajdują się ubytki.

20. Najpilniejsze postulaty konserwatorskie

Uzupelić ubytki w poszyciu dachu.

21. Akta archiwalne (rodzaj akt, numer i miejsce przechowywania)

22. Bibliografia

Źródła ikonograficzne i fotografie (rodzaj, miejsce przechowywania, sygnatury)
Negatywy 6x6, nr: 42815 /elewacja północna/,
42817 /elewacja południowa/, 42816 /elewacja
wschodnia/, 42818 /drzwi w chlewie - na biegunie/.

24. Uwagi różne

Właściciel zamierza rozebrać obiekt ok. 1982 r.

25. Wypełnit

J. Prewencka-Ćucwa
VIII/1980 r.

Zał. wkładka do karty

26. Spraudził