

4375 520a

11/98 61/5

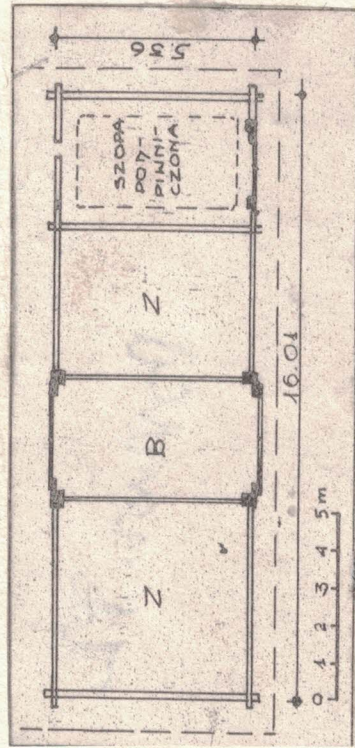
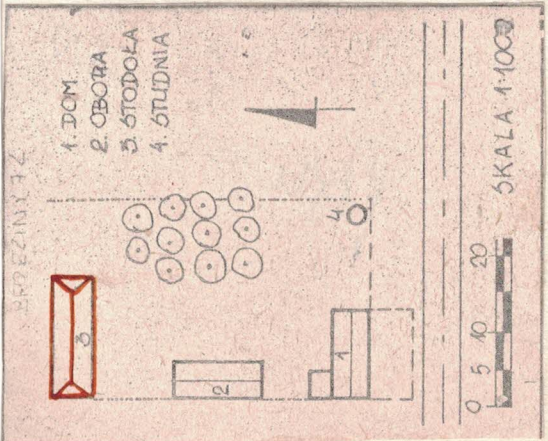
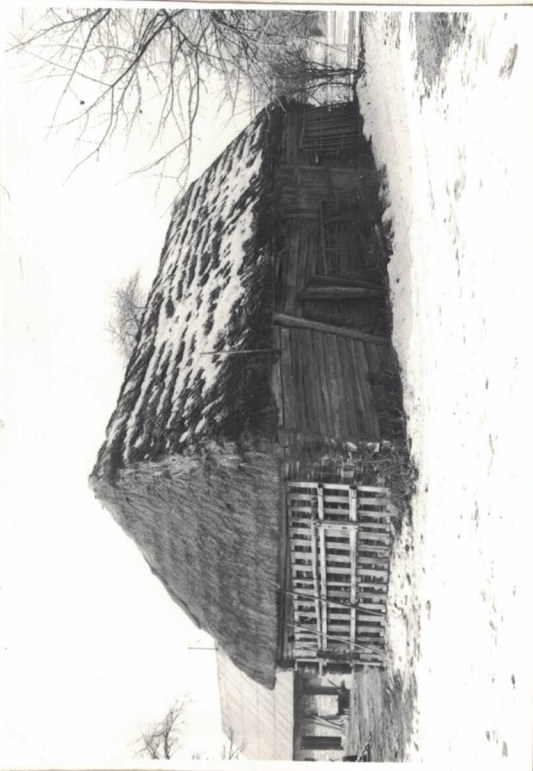
1. Obiekt

S T O D O Ł A Z P O D P I W N I C Z O N ą S Z O P ą n r 7 2

2. Czas powstania
ok. 1880 r.

3. Miejscowość
B R Z E Z I N Y

1. Zdjęcia, plan sytuacyjny, rzuty



4. Adres BRZEZINY nr 72

nr hipoteczny

5. Przynależność administracyjna
województwo kieleckie
gmina Morawica

6. Poprzednie nazwy miejscowości

7. Przynależność administracyjna
przed I.VI.1975

województwo kieleckie
powiat kielecki

8. Właściciel i jego adres
Marianna Tkacz
Brzeziny nr 72, gm. Morawica
woj. kieleckie

9. Użytkownik i jego adres
J.W.

10. Rejestr zabytków

autor zdjęć data wykonania II/1976r. PP PKZ O/Kielce
miejscę przechowywania negatywów Nr data

Autorzy, historia obiektu, określenia stylu.

Stodoła wzniesiona została ok. 1880r. Gospodarstwo liczyło podówczas ok. 16 mórg ziemi. Obiekt nie był przebudowywany. Pod względem typologicznym - reprezentatywny dla gospodarstw zamożnych.

13. Opis (sytuacja, materiał i konstrukcja, rzut, bryła, elewacje, dach, wnętrze wyposażenie, instalacje)
- Stodoła wchodzi w skład zagrody wielobudynkowej, w której zamieszkuje siedlisko od północy. Przy drodze równoległe do niej, stoi dom, a wzdłuż zach. granicy śiedliska - obora. Wschodnią część obszernego podwórza zajmuje sad. Zagroda otoczona jest płotem sztachetowym. Pomiędzy domem a drogą ogródek kwiatowy.
- Obiekt wzniesiony jest na planie prostokąta. Na jego program użytkowy składa się boisko między dwoma zapolami i szopa z piwnicą sklepioną.
- Stodoła posadowiona jest na kamieniach. Ściany stodoły wzniesione są z okraglaków i położone ociosanych toporem, węglowanych na nakładkę dwustronną prostą. Wewnętrzne konce belek wpuszczone są w łątki /32x28cm/. Zapolnice wzniesione są z desek wpuszczonych pomiędzy słupki przypite do łątek. Boisko posiada dwa je dwuskrzydłowych wrót zbi tych z desek, połączonych trzema spągami wpuszczonymi w ramiaki. Ramiaki czopami osadzone są w progu i ocze pie. W zapolach podłogi z żerdek, w boisku - polepa gliniana.
- Piwnica wzniesiona jest z kamienia łamanego, sklepioną. Grubość murów 75 cm. Drzwiczki do piwnicy spągowe, o wietle 45x54cm /wys./
- Obiekt nakryty jest dachem czteropłociowym o konstrukcji krokwiowo-płatwiowej, usztywnionej jętkami. Płatwie w pionie zrębu. Dach posyty słomą, w schodki.

14. Kubatura 312,35 m ³	15. Powierzchnia użytkowa 85,81 m ²	16. Przeznaczenie pierwotne gospodarcze	17. Użytkowanie obecne gospodarcze
18. Prace budowlane i konserwatorskie, ich przebieg i dokumentacja			
20. Najpilniejsze postulaty konserwatorskie Uzupełnienie pokrycia dachu			

19. Stan zachowania (fundamenty, ściany zewnętrzne, ściany wewnętrzne, sklepienia, stropy, konstrukcje dachowe, pokrycie dachu, wyposażenie i instalacje)
Przytoczenie częściowo pogłębione w ziemi, zawilgocone. Płn. ściana
wypięziona i zawiłgociona na skutek zniszczonego pokrycia dachu.
Wrotta do piwnicy opadły. Wieszba częściowo zagrzybiona. W pokryciu
dachu - ubytki.

1. Akta archiwalne (rodzaj akt, numer i miejsce przechowywania)

22. Bibliografia

B. Szurowa, Weryfikacja obiektów zabytkowych, d.pow. kielecki, Kielce 1975, T.I: s.39, il.XXIX, T.II: il.77-80.

3. Źródła ikonograficzne i fotografie (rodzaj, miejsce przechowywania, sygnatury)
Negatywy 6x6, nr 16208, 16209, 16215, 16216.
Pracownia Fotograficzna PP PKZ O/Kielce.

24. Uwagi różne

Właściciel sprzeda obiekt. W 1979 r. planowana rozbiórka budynku.

Budowa obiektu współfinansowana z Europejskiego Funduszu Rozwoju Regionalnego w ramach Regionalnego Programu Operacyjnego Województwa Świętokrzyskiego na lata 2007-2013, Osi Priorytetowej II "Wsparcie innowacyjności, budowa społeczeństwa informacyjnego oraz wzrost potencjału inwestycyjnego regionu" Działania 2.3 Promocja gospodarcza i turystyczna regionu w ramach projektu pn. "Rozbudowa Muzeum Wsi Kieleckiej - Parku Etnograficznego w Tokarni w celu zachowania dziedzictwa kulturowego - podniesienie atrakcyjności turystycznej regionu" o numerze WND-RPSW.02.03.00-26-033/10.

25. Wypełnił

B. Szurowa, VIII/1978r.

26. Sprawdził

Załączniki: wkładka nr