

41530  
1359 77/S

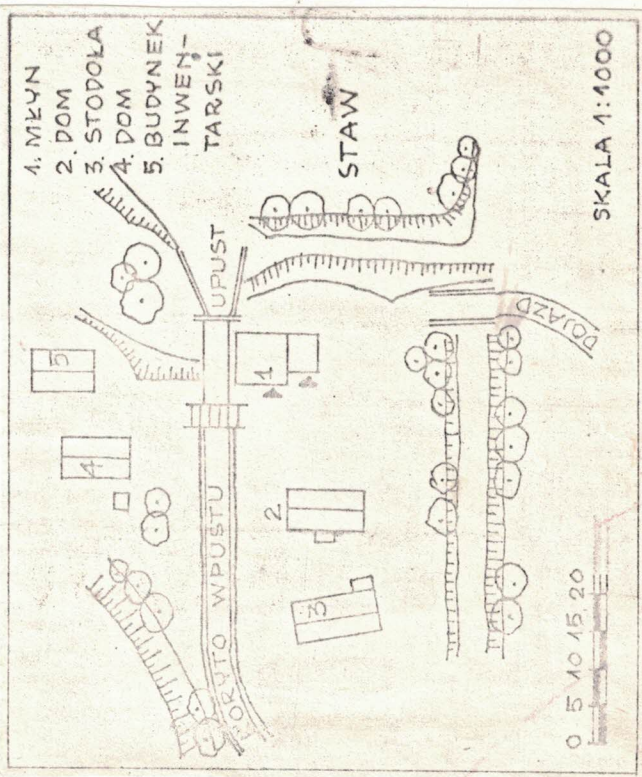
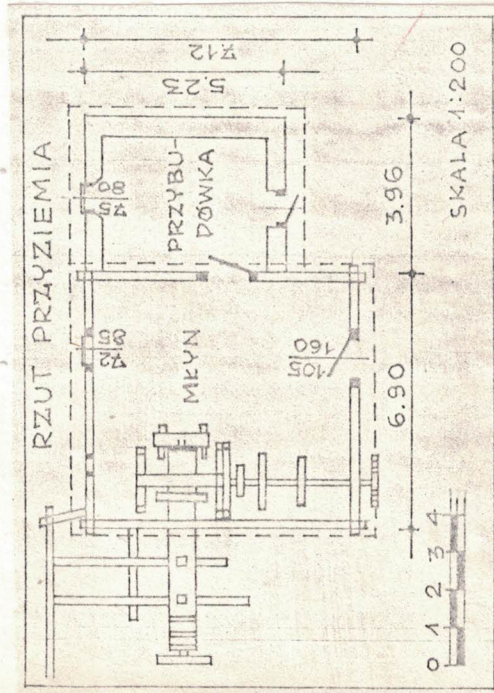
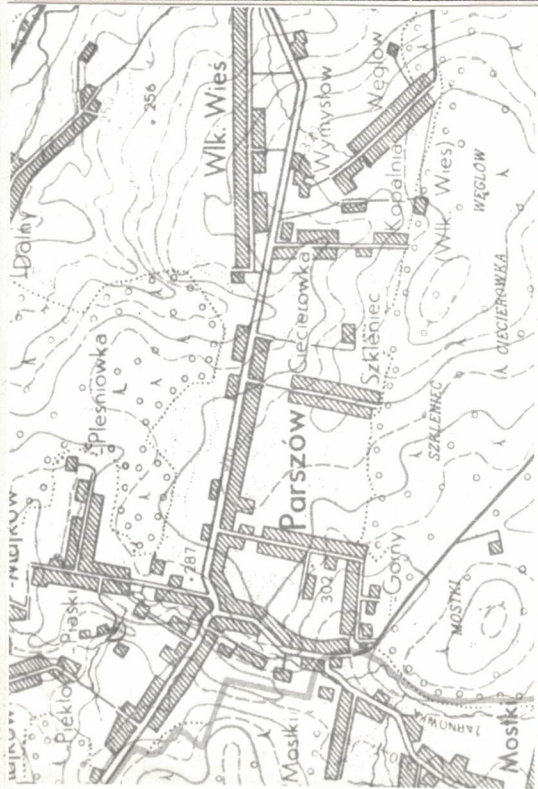
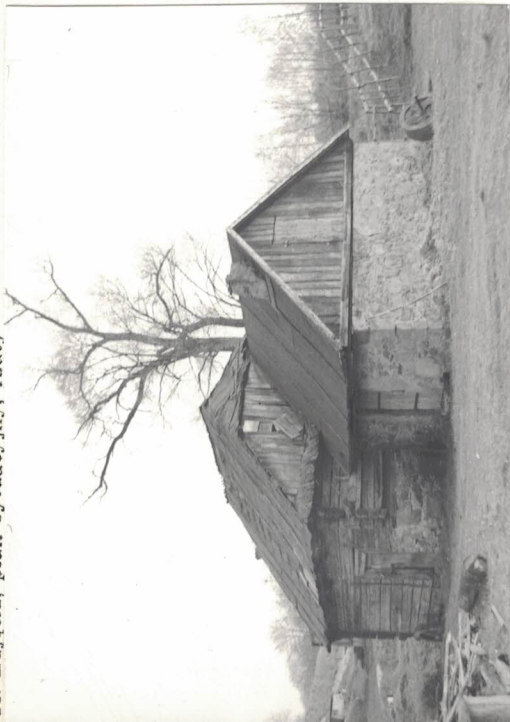
1. Obiekt

MŁYN

2. Czas powstania  
1853 r.

3. Miejscowość  
PARSZÓW

11. Zdjęcia, plan sytuacyjny, rzuty



4. Adres  
PARSZÓW, gm. Wąchock

nr hipoteczny .....

5. Przynależność administracyjna

województwo **kieleckie**

gmina **Wąchock**

6. Poprzednie nazwy miejscowości

**J.W.**

7. Przynależność administracyjna

przed 1.VI.1975

województwo **kieleckie**

powiat **starachowicki**

8. Właściciel i jego adres

**Muzeum Wsi Kieleckiej w Tokarni**

9. Użytkownik i jego adres

**J.W.**

10. Rejestr zabytków

Nr ..... data .....

autor zdjęć

data wykonania

miejsce przechowywania negatywów

**W. Matyja, 1981 r. (?), Archiwum MWK**

Młyn został zbudowany w 1853 r. Według informacji rodzinnej, obiekt budował Antoni Miernik. Kolejnym właścicielem był Stanisław Miernik (ur. w 1881 r., zm. w 1954 r.), a ostatnim Kazimierz Miernik (ur. w 1909 r.) oraz jego brat Stanisław Miernik. W latach trzydziestych XX w. młyn ekscesowo wydzierżawiono Teofilowi Cakusiwi z Częstochowy. Po 1945 r. młyn wydzierżawiono Janowi Gałązkiewiczowi z Kielc, który po zwieńczeniu podatkiem, w 1952 r. zrezygnował z dzierżawy. Od tego czasu młyn nie był dzierżawiony i zamknięto go. W 1982 r. obiekt rezebrał i przewieziono do Muzeum Wsi Kieleckiej w Tekarnej. Materiał z rezebracji złożony jest w wiacie.

W 1925 r. do młyna dostawiono pomieszczenie dla klientów - murwane, aby nie mękli na deszczu podczas mielenia swego ziarna. W 1930 r. wybudowane most. Do 1930 r. przemiał odbywał się na dwóch szteżeniach kamieni. W okresie międzywojennym zakupiono czyszczarkę. W 1957 r. zakupiono mławniki, ale ich już nie zamontowano.

Młyn posiada odrębny indywidualny charakter i stanowi obiekt jedyny w swoim rodzaju.

Obiekt znajdował się we wsi Parszów, w zagrodzie nr 6. Zlokalizowany był nad rzeką Żarnówka.

Młyn jest jednopomieszczeniowy, jednokondygnacyjny, o wymiarach 6,90 x 7,12 m. Do obiektu dostawione jest pomieszczenie dla klientów, o wymiarach: 3,96 x 5,23 m. Posadowienie - na podmurówce z kamienia łamanego, na zaprawie wapiennej. Ściany - młyna, wzniesione są z belek, łączonych na nakładkę jednostrefną prostą, z ostatkami na narożach. Ściany są teblowane. Przybudówka wzniesiona jest z kamienia, na zaprawie wapiennej. Otwory okienne - młyn posiadał okna (o wymiarach: 72 x 85 cm), które później zabito od zewnątrz deskami. W przybudówce znajduje się okno dwukwaterowe, cztereszybowe. Otwory drzwiowe - młyn posiada dwa drzwi. Fałde drzwiowe typu spągowego, jednoskrzydłowe, zawieszono są na zawiasach pasowych. Drzwi wiedące z zewnątrz do młyna, osadzone są w węgarach z nadprożem ukosnie wciętym. Przybudówka posiada jedno drzwi typu spągowego, jednoskrzydłowe, osadzone w drewnianej ramie, Podłoga - z desek. Dach - budynek młyński posiada dach naczółkowy, o konstrukcji krótkiwo-jętkowej, pokryty gontem. Na gont od strony zewnętrznej, położono papę. Szczyty szalowane są pienowe deskami. W jednym szczycie znajduje się prostokątny otwór, wycięty w deskach - wejście na strych, natomiast w drugim szczycie jest wąskie, trzy szybkowe okienko. Przybudówka nakryta jest dachem dwuspadowym. Pokrycie dachu stanowi gont - przybity do łąt. Na gont położona jest papa. Szczyt przybudówki szalowany jest pienowe deskami. W szczycie jest otwór, zaopatrzony w drzwiarki. Więźba dachowa budynków, łącząca jest kołkami. Urządzenia młyńskie - z ujęcia wody zachowały się zarys stawu z groblą ziemną, dwa upusty i upust roboczy z przyczółkami z regularnych ciosów i drewnianymi zastawkami. Napęd urządzeń stanowiły dawniej: dwa koła wodne - obecnie zachował się tylko jeden wał ze szprychami, koło zębate z drewna, tryb z kołków osadzony na kole żelaznym.

14. Kubatura  
447,00 m<sup>3</sup>

15. Powierzchnia użytkowa  
60,18 m<sup>2</sup>

16. Przeznaczenie pierwotne  
produkcja mąki

17. Użytkowanie obecne  
muzealne

18. Prace budowlane i konserwatorskie, ich przebieg i dokumentacja

19. Stan zachowania (fundamenty, ściany zewnętrzne, ściany wewnętrzne, sklepienia, stropy, konstrukcje dachowe, pokrycie dachu, wyposażenie i instalacje)

Stan techniczny obiektu podczas rozbioru, przedstawiał się następująco. W ścianach dolne belki były zawilgocone i spróchniałe. Drewno było porażone przez owady. Pogródki były zupełnie zniszczone. Brak było koka - tylko zachował się wał. Urządzenia napędowe, pojemniki, kamienie młyńskie z obudową - były zdementowane. Urządzenia wodne zewnętrzne, były zniszczone w ok. 80%.

20. Najpilniejsze postulaty konserwatorskie

21. Akta archiwalne (rodzaj akt, numer i miejsce przechowywania)

22. Bibliografia

1. W. Bakiera, Orzeczenie mykologiczno-budowlane dotyczące stanu zachowania drewnianego młyna wodnego we wsi Parszów, woj. Kielce, Warszawa 1979.
2. L. Gedeck, Zabytkowy młyn we wsi Parszów, gm. Wąchock, woj. Kielce. Serwis fotograficzny, Kielce 1974 (Zespół Usług Projektowych).
3. L. Gedeck, Zabytkowy młyn w Parszowie, Szczegółowa inwentaryzacja konserwatorsko-architektoniczna, Kielce 1979.

23. Źródła ikonograficzne i fotografie (rodzaj, miejsce przechowywania, sygnatury)

Negatywy znajdują się w Archiwum Muzeum Wsi Kieleckiej w Tokarni.  
Brak numerów negatywów.

24. Uwagi różne

25. Wypełnił

mgr Edward Traczyński

VI/1986 r.

Załączniki: wkładka

26. Sprawdził