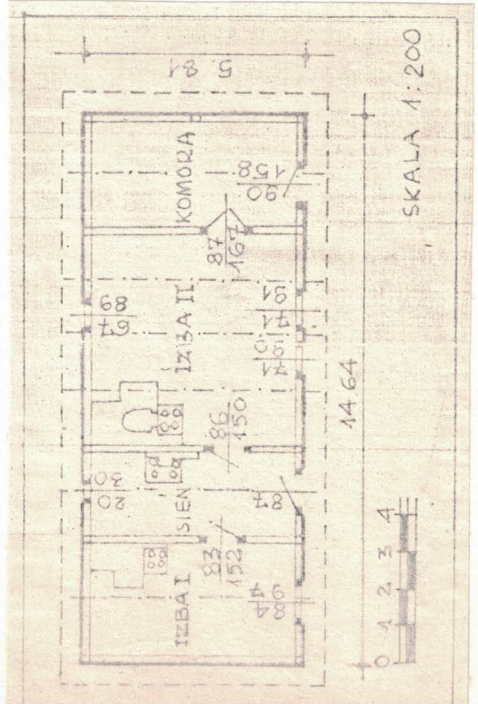


137550/72/s

1. Obiekt

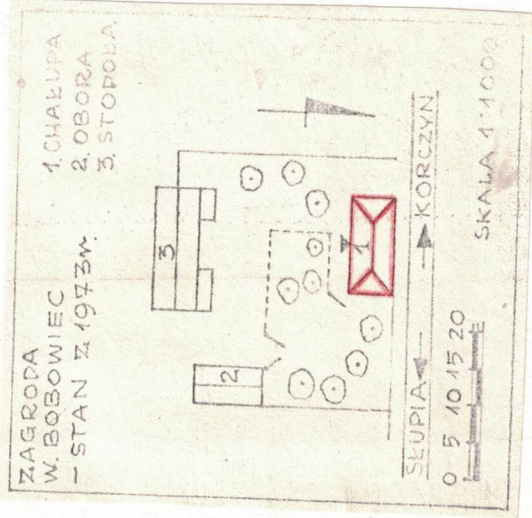
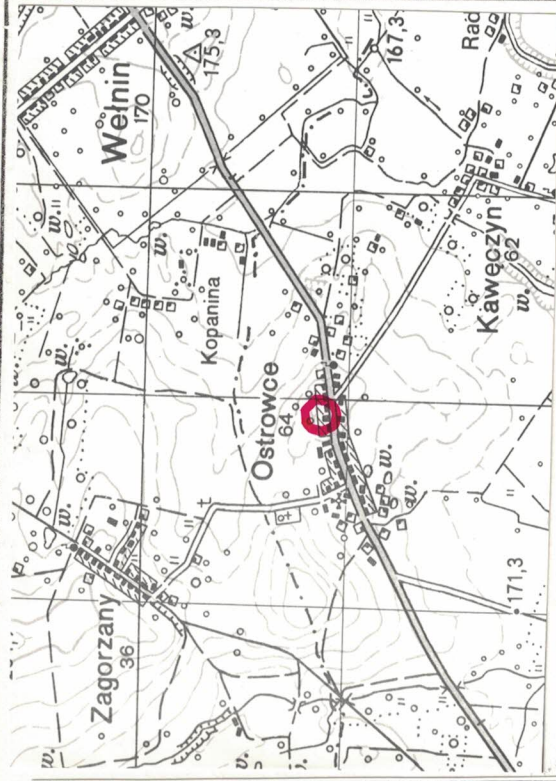
CHAZUPA

11. Zdjęcia, plan sytuacyjny, rzuty



autor zdjęć
data wykonania
miejsce przechowywania negatywów
H. Pieczul, I. Pieczul, 1973 r., PP PKZ O/Kielce.

2. Czas powstania
1840 - 1850



3. Miejscowość
OSTROWCE
nr hipoteczny

4. Adres
OSTROWCE nr 44
nr hipoteczny

5. Przynależność administracyjna
województwo kieleckie
gmina NOWY KORCZYŃ

6. Poprzednie nazwy miejscowości
J.W.

7. Przynależność administracyjna
przed 1.VI.1975
województwo kieleckie
powiat Busko-Zdrój

8. Właściciel i jego adres
Muzeum Wsi Kieleckiej w Tokarni

9. Użytkownik i jego adres
J.W.

10. Rejestr zabytków

Nr data

Cnażupa wybudowana została na przestrzeni lat 1840-50. Fundatorem budynku był Walenty Maczor. Jego gospodarstwo liczyło wtedy 24 morgi (13,5 ha). Następnymi właścicielami byli Jakub Kaczor, a potem jego córka Marianna i jej mąż Stanisław Bobowiec. Po ich śmierci, gospodarstwo odziedziczył ich syn Józef. Ostatnią właścicielką obiektu, przed kupieniem go do Muzeum Wsi Kieleckiej, była Wiktoria Bobowiec - żona Józefa.

W obiekcie dokonano szeregu przeróbek. Pod koniec XIX w. na poważe położono glinianą polepę. Około 1900 r. podczas powiększania otworów okiennych, uległa zmianie ich konstrukcja - węgary zastąpiłono łątkami. Okna ośmioszybowe, wymieniono na dwukwaterowe, sześcioszybowe. W latach 1900-1910 w obu izbach wykonane zostały nowe trzony kuchenne, zaopatrzone już w blachy i palenisko z rusztem oraz piec ogrzewczy. Pierwotnie trzon kuchenny posiadał glinianą nalepę, na której gotowano. W tym samym czasie wzniesiono w sieni trzon kuchenny z blachami. Pierwotnie znajdował się tu tylko komin. Ok. 1920 r. wymieniono poważe nad dużą izbą - pierwotną wykonaną z brusów ułożonych na styk, zastąpiono poważą z desek heblowanych, połączonych na wpust i wypust.

Obiekt - mimo zmian wprowadzonych w konstrukcji, zachował cechy archaiczne rzadko już spotykane w budownictwie dawnego powiatu buskiego m.in. czterospadowy dach-o konstrukcji krokwiowo-płatwiowej, węgarrową konstrukcję otworów drzwiowych, gliniane polepy zamiast podłóg.

Cnażupa wchodziła w skład zagrody obejmującej powierzchnię 930 m². Usytuowana była przy północnej granicy działki. W skład zagrody - oprócz interesującego nas obiektu, wchodziły: obora i stodoła. Stodoła znajdowała się przy południowej granicy siedliska, natomiast obora - przy granicy zachodniej.

Cnażupa reprezentuje typ jednotraktowy, szerokokfrontowy. Składa się z małej izby, sieni, dużej izby i komory. Sien usytuowana jest pomiędzy izbami. Posadowienie - przyciesie ułożone są bezpośrednio na ziemi, jedynie pod narożnik południowo-zachodni, położone zostały duże kamienie. Ściany - wzniesione w konstrukcji sumikowo-łątkowej, z sosnowych bali. Wszystkie ściany zewnętrzne a także ściany wewnętrzne w obu izbach, są otynkowane i polepione gliną. Ściany obustronnie są pobielone wapnem z domieszką nibieskiej farbki. Otwory okienne - okna w dużej i małej izbie, umieszczone są w łątkach. Każde z okien posiada dwie kwatery, o sześciu szybach. Kwatery zawieszono są na zawiasach czopowych. W sieni i komorze - małe otwory okienne wycięte są w dwóch sąsiednich belkach zrębu. Oba okienka posiadają drewniane sześciobelki. Okienko w sieni, od wewnątrz zabezpieczone jest szybą. Otwory drzwiowe - ujęte są w węgary. Wyjątek stanowią drzwi z sieni do małej izby, które umieszczone są w węgare i łątce. Drzwi do sieni i komory (w ścianie licowej) - spągowe, zawieszono na zawiasach pasowych. Drzwi z sieni do izby - płycinowe, jednoskrzydłowe, a drzwi z dużej izby do komory - płycinowe, dwuskrzydłowe. Taflę płycinowe zawieszono są na zawiasach czopowych. Poważy - we wszystkich pomieszczeniach jest poważa z desek, wspartych na tragarzach i ostatnich belkach ścian działowych. Nad małą izbą i komorą, poważa z desek łączonych ze sobą na styk i przymocowanych do tragarzy kołkami. W dużej izbie poważa z heblowanych desek, łączonych ze sobą na wpust i wypust. Nad sienią w powale pozostawiony jest prostokątny wąż na strych. We wszystkich pomieszczeniach, poważy są obielone wapnem z domieszką lakmu. Na poważach izb, położona jest gliniana polepa. Podłogi - w komorze znajduje się podłoga z desek, ułożonych bezpośrednio na ziemi. W pozostałych pomieszczeniach jest gliniana polepa. Urządzenia ogniowe - znajdują się w obu izbach oraz w sieni. Wykonane są - za wyjątkiem pieca chlebowego wzniesionego z cegły, z kamienia, na zaprawie glinianej. W izbie dużej znajdują się: trzon kuchenny z okapem, piec chlebowy i piec ogrzewczy, w izbie małej - trzon kuchenny i piec ogrzewczy, natomiast w sieni - komin filarowy i trzon kuchenny. Dach - czterospadowy, o konstrukcji krokwiowo-płatwiowej, posytyty jest słomą na gładko. W dachu od strony południowej, występują dwa dymniki.

14. Kubatura 280 m ³	15. Powierzchnia użytkowa 85 m ²	16. Przeznaczenie pierwotne mieszkalne	17. Użytkowanie obecne muzealne
------------------------------------	--	---	------------------------------------

18. Prace budowlane i konserwatorskie, ich przebieg i dokumentacja

19. Stan zachowania (fundamenty, ściany zewnętrzne, ściany wewnętrzne, sklepienia, stropy, konstrukcje dachowe, pokrycie dachu, wyposażenie i instalacje)

Stan techniczny obiektu podczas rozbioru, przedstawiał się następująco. Przyciesie były w znacznym stopniu zagrzybione. Belki ścian były porażone przez owady, ponadto zawilgocone. Elementy powały również były porażone przez owady i zawilgocone. Deski podłogi w komorze - w dużym stopniu zniszczone (zagrzybione i spróchniałe). Elementy konstrukcyjne drzwi i okien, były porażone przez owady. Więźba dachowa - porażona przez owady i zawilgocona.

20. Najpilniejsze postulaty konserwatorskie

Przy wznoszeniu obiektu w skansenie, należy mu przywrócić wszystkie pierwotne elementy (wg. opisu w pkt. 12).

21. Akta archiwalne (rodzaj akt, numer i miejsce przechowywania)

22. Bibliografia

- 1). I. Pieczul, Ostrowce nr 44, pow. Busko-Zdrój, woj. kieleckie Chałupa zabytkowa, Kielce 1973, map 1, rys. 8, fot. 59.
- 2). J. Chwist, J. Zubrowski, Inwentaryzacja architektoniczno-konserwatorska zabytkowej chałupy nr 44 w Ostrowcach, pow. Busko, Kielce 1973, ss. 2, fot. 14.
- Muzeum Wsi Kieleckiej,
- PP PKZ O/Kielce, Biblioteka Oddziałowa.

23. Źródła ikonograficzne i fotografie (rodzaj, miejsce przechowywania, sygnatury)
Negatywy 6x6, Prac. Fotograficzna PP PKZ O/Kielce.
Nr neg. 4569 - elewacja południowo-zachodnia
4570 - elewacja północno-zachodnia
4552 - elewacja południowo-wschodnia
4544 - okna w dużej izbie (w ścianie południowej)
4568 - okienko w sieni
4550 - drzwi do komory w ścianie południowej
4551 - położenie płatwi
4545 - jeden z dymników w dachu
4562 - urządzenie ogniowe w dużej izbie
4564 - urządzenie ogniowe w sieni

24. Uwagi różne

25. Wypełnił

mgr Edward Traczyński
I/1985 r.

26. Spraudził

Załączniki: wkładka.