

**UCHWAŁA Nr 1320/19**  
**ZARZĄDU WOJEWÓDZTWA ŚWIĘTOKRZYSKIEGO**

**z dnia 20 listopada 2019 r.**

**W sprawie przyjęcia przez Zarząd Województwa Świętokrzyskiego ostatecznej wersji Regionalnego Planu Działań do międzynarodowego projektu realizowanego w ramach Programu Interreg Europe, akronim: ATM for SME`s.**

Na podstawie art. 41 ust. 1 ustawy z dnia 5 czerwca 1998 r. o samorządzie województwa (Dz. U. z 2019, poz. 512). – uchwała się, co następuje:

**§ 1**

Zarząd Województwa Świętokrzyskiego przyjmuje ostateczną wersję Regionalnego Planu Działań do projektu realizowanego w ramach Interreg Europe, akronim: ATM for SME`s w brzmieniu zgodnym z Załącznikiem nr 1 do Uchwały.

**§ 2**

Wykonanie Uchwały powierza się Marszałkowi Województwa Świętokrzyskiego.

**§ 3**

Uchwała wchodzi w życie z dniem podjęcia.

Marszałek  
Województwa Świętokrzyskiego

Andrzej Bętkowski



MARSZAŁEK  
WOJEWÓDZTWA  
ŚWIĘTOKRZYSKIEGO



# REGIONALNY PLAN DZIAŁANIA PROJEKTU:

**„ACCESS TO MICROFINANCE FOR SMALL AND MEDIUM-SIZED  
ENTERPRISES – ATM FOR SME'S, CZYLI *DOSTĘP DO  
MIKROFINANSOWANIA DLA MAŁYCH I ŚREDNICH  
PRZEDSIĘBIORSTW*”**



Kielce, 28.10.2019 r.



Projekt „Access to Microfinance for Small and Medium-sized Enterprises – ATM for SME’s, czyli „Dostęp do mikrofinansowania dla małych i średnich przedsiębiorstw” jest realizowany przez Biuro Regionalne Województwa Świętokrzyskiego w Brukseli, funkcjonujące w ramach Oddziału ds. Promocji Gospodarczej Regionu, Departamentu Inwestycji i Rozwoju Urzędu Marszałkowskiego Województwa Świętokrzyskiego w Kielcach.

Zespół zaangażowany w realizację projektu:

**Tomasz Janusz** – Zastępca Dyrektora Departamentu Inwestycji i Rozwoju UMWŚ

**Liliana Krężolek** – Biuro Regionalne Województwa Świętokrzyskiego w Brukseli, Oddział ds. Promocji Gospodarczej Regionu, Departament Inwestycji i Rozwoju UMWŚ,

**Aneta Wachowicz - Sawa** – Biuro Regionalne Województwa Świętokrzyskiego w Brukseli, Oddział ds. Promocji Gospodarczej Regionu, Departament Inwestycji i Rozwoju UMWŚ,

**Anna Snoch** – Oddział ds. Obsługi Księgowej Zadań Współfinansowanych z Funduszy Unijnych, Departamentu Budżetu i Finansów UMWŚ.

*Projekt jest współfinansowany przez Unię Europejską w ramach Europejskiego Funduszu Rozwoju Regionalnego i realizowany w ramach pierwszego naboru wniosków Programu INTERREG EUROPA (Oś priorytetowa 2. Wzmacnianie konkurencyjności MŚP; Działanie: „ATM for SMEs - dostęp do mikrofinansowania dla Małych i Średnich Przedsiębiorstw”; Cel szczegółowy: 2.1. Poprawa wdrażania polityk i programów rozwoju regionalnego).*

Tłumaczenie: Liliana Krężolek

## Spis treści

1. INFORMACJE OGÓLNE.....	3
2. SYTUACJA SPOŁECZNO - GOSPODARCZA WOJEWÓDZTWA ŚWIĘTOKRZYSKIEGO .....	10
3. INSTRUMENTY POLITYKI REGIONALNEJ ORAZ ZAKRES TERYTORIALNY .....	15
4. SZCZEGÓŁOWE INFORMACJE NA TEMAT PLANOWANYCH DZIAŁAŃ .....	15
4.1 DZIAŁANIE REGIONALNE NR 1 .....	17
4.1.1 OPIS STANU FAKTYCZNEGO I ISTNIEJĄCYCH POTRZEB .....	17
4.1.2 Doświadczenia zebrane podczas realizacji projektu.....	19
4.1.3 Szczegółowy opis działania.....	20
4.1.4 Zaangażowane podmioty .....	22
4.1.5 Termin wdrożenia działania .....	23
4.1.6 Koszty.....	24
4.2 DZIAŁANIE REGIONALNE NR 2 .....	25
4.2.1 OPIS STANU FAKTYCZNEGO I ISTNIEJĄCYCH POTRZEB .....	25
4.2.2 Doświadczenia zebrane podczas realizacji projektu.....	26
4.2.3 Szczegółowy opis działania.....	27
4.2.4 Zaangażowane podmioty .....	29
4.2.5 Termin wdrożenia działania .....	29
4.2.6 Koszty.....	29
4.2.7 Monitorowanie.....	30

## 1. INFORMACJE OGÓLNE

Nazwa projektu:

"Access to Microfinance for Small and Medium-sized Enterprises - ATM FOR SME'S"  
„DOSTĘP DO MIKROFINANSOWANIA DLA MAŁYCH I ŚREDNICH PRZEDSIĘBIORSTW”

Organizacja partnerska:

URZĄD MARSZAŁKOWSKI WOJEWÓDZTWA ŚWIĘTOKRZYSKIEGO

Państwo: POLSKA

Region NUTS2: PL72

Osoba do kontaktu:

Liliana Kręzolek, Biuro Regionalne Województwa Świętokrzyskiego w Brukseli, Oddział ds. Promocji Gospodarczej Regionu, Departament Inwestycji i Rozwoju Urzędu Marszałkowskiego Województwa Świętokrzyskiego w Kielcach

Adres e-mail: [liliana.krezolek@sejmik.kielce.pl](mailto:liliana.krezolek@sejmik.kielce.pl)

Tel.: +48 41 365-81-92

### ZAŁOŻENIA PROGRAMU INTERREG ORAZ PROJEKTU „ATM for SME`s”



**Interreg** to program europejskiej współpracy terytorialnej. Jest to wspólnotowa inicjatywa uruchomiona przez Komisję Europejską podlegająca pod Dyrekcję Generalną ds. Polityki Regionalnej (Regional Policy Directorate General – DG REGIO). Celem tej inicjatywy jest pomoc wewnętrznym rejonom przygranicznym Wspólnoty oraz promowanie tworzenia i rozwoju sieci współpracy wzdłuż wewnętrznych granic. Początkowo program obejmował wyłącznie współpracę transgraniczną jednak w późniejszym okresie został rozszerzony i do chwili obecnej opiera się na współpracy ponadnarodowej i międzyregionalnej.



Realizując politykę spójności Unia Europejska dąży do ograniczenia dysproporcji między europejskimi regionami w zakresie stopnia rozwoju, wzrostu i jakości życia. Promuje działania mające uczynić Europę obszarem bardziej innowacyjnym,





zrównoważonym i sprzyjającym włączeniu społecznemu. Założenia te składają się na program polityczny UE pn. strategia „Europa 2020”. Choć znaczna większość środków przeznaczonych na ograniczanie tych dysproporcji zarządzana jest na szczeblu krajowym to UE i państwa członkowskie wierzą, że rozwój regionalny można usprawnić dzięki współpracy ponad granicami.

Program Interreg Europa finansowany w ramach Europejskiego Funduszu Rozwoju Regionalnego (EFRR) został opracowany, aby wspierać pogłębianie wiedzy na temat polityki przez stosowne organizacje polityczne w celu poprawy osiągnięć polityk i programów rozwoju regionalnego. Pozwala on władzom regionalnym i lokalnym oraz innym podmiotom o znaczeniu regionalnym w Europie na wymianę praktyk i pomysłów dotyczących sposobu realizacji polityk publicznych i na znalezienie w ten sposób rozwiązań służących poprawie strategii na rzecz obywateli.

Program Interreg Europe dedykowany jest instytucjom z obszaru całej Unii Europejskiej, Norwegii i Szwajcarii.

Budżet programu na lata 2014 – 2020 wynosi 359 mln EURO, a jego koncentracja tematyczna skupia się na czterech obszarach:

- ✚ badania i innowacje,
- ✚ konkurencyjność MŚP,
- ✚ wspieranie gospodarki niskoemisyjnej,
- ✚ ochronę środowiska i efektywne gospodarowanie zasobami.

Programem zarządza francuski region Hauts-de-France, Wspólny Sekretariat mieści się w Lille (Francja).

## PROJEKT ATM for SME's w REGIONIE ŚWIĘTOKRZYSKIM



Wspieranie zdolności sektora MŚP do zaangażowania się w rozwój na rynkach regionalnych, krajowych i międzynarodowych jest jednym z celów szczegółowych programu Interreg Europe. W całej Europie, jedną z głównych przeszkód na drodze do tworzenia przedsiębiorstw, jest zauważalny brak dostępu do kredytów i niewystarczający kapitał własny. Doświadczenie pokazuje, że układ mikrofinansowania może być przydatnym narzędziem do powstawania nowych przedsiębiorstw i stymulowania wzrostu gospodarczego.

Założeniem projektu jest współpraca w zakresie wymiany doświadczeń i dzielenie się wiedzą pomiędzy lokalnymi instytucjami mikrofinansowania, w celu stworzenia lepszego dostępu do finansowania dla sektora MŚP oraz zwiększenia społecznego zasięgu instytucji finansowych. Projekt zakłada powstanie regionalnych planów działań u każdego Partnera oraz nowych instrumentów polityki wsparcia sektora MŚP, opartych



o międzynarodowe doświadczenia partnerów projektu zebranych podczas realizacji założonych działań.

Projekt: Access to Microfinance for Small and Medium-sized Enterprises – ATM for SME`s”, czyli „**Dostęp do mikrofinansowania dla małych i średnich przedsiębiorstw**” wdrażany jest w ramach Osi priorytetowej: 2. Wzmacnianie konkurencyjności MŚP, Cel szczegółowy: 2.1. Poprawa wdrażania polityk i programów rozwoju regionalnego, w szczególności programów w ramach celu Inwestycje na rzecz wzrostu i zatrudnienia oraz, w stosownych przypadkach, celu Europejska Współpraca Terytorialna, wspierających MŚP w wypracowywaniu i osiąganiu wzrostu gospodarczego oraz wprowadzaniu innowacji na wszystkich etapach ich cyklu życia.

## PARTNERZY PROJEKTU

Liderem projektu jest węgierska Agencja Rozwoju: Fejér Enterprise Agency (HU). Łącznie projekt realizowany jest przez 10 partnerów z 8 krajów Unii Europejskiej: Polska, Węgry, Hiszpania, Niemcy, Włochy, Chorwacja, Norwegia oraz Belgia.

### PARTNER 1



#### WĘGRY

NAZWA INSTYTUCJI: Agencja Przedsiębiorczości Fejér - Public body or body governed by public law – LIDER PROJEKTU  
TYP PARTNERA: instytucja otoczenia biznesu

### PARTNER 2



#### WĘGRY

NAZWA INSTYTUCJI: Ministerstwo Gospodarki Narodowej, Deputy State Secretariat Responsible for Implementing Economic Development Programs - Departament Instrumentów Finansowych - Public body or body governed by public law  
TYP PARTNERA: administracja rządowa

### PARTNER 3



#### WĘGRY

NAZWA INSTYTUCJI: Zala County Foundation for Enterprise Promotion- Public body or body governed by public law  
TYP PARTNERA: instytucja otoczenia biznesu  
MIASTO: Zalaegerszeg

### PARTNER 4



#### HISZPANIA

NAZWA INSTYTUCJI: European Business and Innovation Centre of Burgos (CEEI Burgos) - Public body or body governed by public law -  
TYP PARTNERA: Business support organisation  
MIASTO: Burgos

### **PARTNER 5**



#### **NIEMCY**

NAZWA INSTYTUCJI: KIZ SINNOVA company for social innovation gmbH  
- Body governed by private law (only nonprofit!)

TYP PARTNERA: instytucja otoczenia biznesu

MIASTO: Offenbach



### **PARTNER 6**



#### **WŁOCHY**

NAZWA INSTYTUCJI: Autonomous Region of Sardinia Regional Department for Planning  
- Public body or body governed by public law

TYP PARTNERA: administracja samorządowa – Autonomiczny Region Sardynii

MIASTO: CAGLIARI (Sardynia)



### **PARTNER 7**



#### **CHORWACJA**

NAZWA INSTYTUCJI: PORA Regional Development Agency of Podravina  
and Prigorje for Promotion and Implementation of Development  
Activities in Koprivnica Krizevci County - Public body or body  
governed by public law

TYP PARTNERA: Regional public authority



### **PARTNER 8**



#### **NORWEGIA**

NAZWA INSTYTUCJI: Microfinance Norway - Body governed by private law  
(only nonprofit)

TYP PARTNERA: Instytucja otoczenia biznesu

MIASTO: Kolbotn



### **PARTNER 9**



#### **POLSKA**

NAZWA INSTYTUCJI: WOJEWÓDZTWO ŚWIĘTOKRZYSKIE – URZĄD MARSZAŁKOWSKI  
WOJEWÓDZTWA ŚWIĘTOKRZYSKIEGO

TYP PARTNERA: administracja samorządowa

REGION: województwo świętokrzyskie

### **PARTNER 10**



#### **BELGIA**

NAZWA INSTYTUCJI: European Microfinance Network EMN aisbl - Body governed by  
private law (only nonprofit)

TYP PARTNERA: instytucja otoczenia biznesu

MIASTO: Bruksela



## CEL PROJEKTU ATM for SME`s

Głównym celem projektu jest rozwój sektora MŚP w zakresie powstania innowacyjnych - międzynarodowych instrumentów wsparcia finansowego oraz tworzenia nowych przedsiębiorstw i miejsc pracy, w szczególności:

- Tworzenie lepszego dostępu do mikrofinansowania dla sektora MŚP na poziomie lokalnym/ regionalnym,
- Zwiększenie zasięgu społecznego mikrofinansowania instytucji,
- Stymulowanie wzrostu gospodarczego oraz zachęcanie do powstawania nowych przedsiębiorstw.

Okres realizacji projektu: 60 miesięcy: 1 kwietnia 2016 - 31 marca 2021

**Budżet /łączna wartość projektu/:** 1 759 677,00 EURO

Project Partner 09 UMWS	EURO	PLN
Koszt całkowity	170 851,00	711 302,75
Wkład ERDF /85%/	145 223,35	604 607,34
Wkład budżetu województwa /15%/	25 627,65	106 695,41

## REGIONALNA GRUPA INTERESARIUSZY W REGIONIE ŚWIĘTOKRZYSKIM

Grupa interesariuszy projektu Access to Microfinance for Small and Medium-sized Enterprises – ATM for SME`s”, czyli „Dostęp do mikrofinansowania dla małych i średnich przedsiębiorstw” zapewnia, aby międzyregionalne pogłębianie wiedzy występowało zarówno na poziomie indywidualnym, jak i na poziomie organizacji i decydentów. W większości przypadków pojedynczej organizacji nie uda się wprowadzić zmian w polityce regionalnej. W związku z tym, że tworzenie polityk regionalnych jest procesem złożonym, w który zaangażowanych jest wiele podmiotów, istotne jest, aby interesariusze brali udział w międzyregionalnym procesie pogłębiania wiedzy. Aby zwiększyć szanse wprowadzenia zmian w politykach regionalnych, partnerzy projektu powinni aktywnie angażować interesariuszy z regionu w działania projektu. Grupa ta skupia się zatem na kwestiach wewnątrzregionalnych i składa się z podmiotów pochodzących z każdego regionu. Niektórzy spośród interesariuszy mogą być tymi, którzy później, będą wdrażać zadania z planu działania.

W skład Regionalnej Grupy Interesariuszy wchodzi przedstawiciele m.in.: funduszy pożyczkowego i poręczeniowego, agencji rozwoju, izb gospodarczych, instytucji bankowych i kredytowych, instytucji otoczenia biznesu, jednostek samorządu lokalnego oraz regionalni przedsiębiorcy:



*Zdjęcia: spotkania Regionalnej Grupy Interesariuszy w województwie świętokrzyskim (źródło: zasoby własne DPR, BRWŚ)*



<b>INSTYTUCJA:</b>	<b>INSTITUTION:</b>
Izba Gospodarcza „Krań turystyki zdrowotnej” w Kielcach	Chamber of Commerce „Medical Tourism Circle”
Staropolska Izba Przemysłowo-Handlowa w Kielcach	The Staropolska Chamber of Industry and Commerce
Staszowska Izba Gospodarcza w Staszowie	Staszów Economic Chamber
Tarnobrzeska Agencja Rozwoju Regionalnego S.A.	Tarnobrzeg Regional Development Agency S.A.
Staszowskie Centrum Przedsiębiorczości w Staszowie	Staszów Entrepreneurship Centre
Staszowskie Tereny Inwestycyjne w Staszowie	Staszów Investment Ground
Centrum Targowo-konferencyjne Targi Kielce SA w Kielcach	Exhibition and Congress Center Targi Kielce SA
Bank PKO BP o/ Kielce	Bank PKO BP o/ Kielce
Bank Spółdzielczy o/Kielce	Cooperative Bank in Kielce
Bank Gospodarstwa Krajowego	National Economy Bank
Krajowe Stowarzyszenie Wspierania Przedsiębiorczości w Końskich	National Association for Supporting Entrepreneurship in Końskie
Fundacja - Agencja Rozwoju Regionalnego w Starachowicach	Foundation - Agency for Regional Development in Starachowice
Fundusz Pożyczkowy Województwa Świętokrzyskiego	Loan Fund of the Świętokrzyskie Region
Świętokrzyski Fundusz Poręczeniowy	Guarantee Fund of the Świętokrzyskie Region
Świętokrzyskie Centrum Innowacji i Transferu Technologii	Świętokrzyskie Center for Innovation and Technology Transfer
Wojewódzki Fundusz Ochrony Środowiska i Gospodarki Wodnej w Kielcach	Regional fund for Environmental Protection and Water Management in Kielce
UZDROWISKO BUSKO-ZDRÓJ S.A.	BUSKO-ZDRÓJ S.A. Health and Spa Resort
Kielecki Park Technologiczny	Kielce Technology Park
Wyższa Szkoła Ekonomii, Prawa i Nauk Medycznych w Kielcach	University of Economics, Law and Medical Sciences in Kielce
Starostwa Powiatowe: Staszów, Sandomierz, Kielce	District Office: Staszów, Sandomierz, Kielce
Urzędy miast i gmin: Tuczępy, Staszów, Opatowiec, Połaniec, Sandomierz, Kielce	City and Municipality Office: Tuczępy, Staszów, Opatowiec, Połaniec, Sandomierz, Kielce



## 2. SYTUACJA SPOŁECZNO - GOSPODARCZA WOJEWÓDZTWA ŚWIĘTOKRZYSKIEGO



Województwo Świętokrzyskie, usytuowane w środkowo – południowej części Polski, jest drugim, najmniejszym pod względem powierzchni Województwem Polski. Region charakteryzuje jeden z najniższych współczynników urbanizacji w kraju. Świętokrzyskie sąsiaduje z 6 województwami, w tym z czterema: mazowieckim, małopolskim, śląskim i łódzkim, w których ulokowane są metropolie o międzynarodowym i ponadregionalnym znaczeniu – Warszawa, Kraków, Katowice i Łódź. Odległość od Kielc – stolicy Regionu Świętokrzyskiego - do wymienionych, największych polskich centrów rozwoju gospodarczego wynosi od 120 do 180 kilometrów.

Województwo Świętokrzyskie jest usytuowane blisko wschodniej granicy Unii Europejskiej i wraz z pozostałymi czterema województwami (warmińsko – mazurskim, podlaskim, lubelskim i podkarpackim) stanowi część makroregionu Polska Wschodnia. W świętokrzyskim występują problemy o charakterze gospodarczym (niekorzystna struktura gospodarcza z dużą koncentracją zatrudnienia w rolnictwie), społecznym (wysoka stopa bezrobocia) i przestrzennym (wyraźne dysproporcje w rozwoju wewnątrz regionu).

W województwie świętokrzyskim od lat utrzymują się niekorzystne tendencje demograficzne, co skutkuje pogłębiającym się zmniejszeniem liczby ludności według faktycznego miejsca zamieszkania. Liczba ludności w regionie spadła w 2017 roku do **1 247 732** osób, a więc o **5 168** w stosunku do poprzedniego roku i o **34 814** osób w stosunku do liczby mieszkańców odnotowanej w 2010 roku. W 2017 r., podobnie, jak w roku 2015 i 2016 na jednym kilometrze kwadratowym zamieszkiwało średnio **107** osób, tj. o **3** osoby mniej niż w 2010 roku.

Wskaźnik urbanizacji dla województwa wyniósł w 2017 r. podobnie jak w roku poprzedzającym **44,57 %** i był jednym z najniższych w Polsce (niższa wartość wskaźnika wystąpiła jedynie w przypadku woj. podkarpackiego - **41,15 %**, najwyższa

zaś dla województwa śląskiego **76,87%**). W przypadku tego wskaźnika w województwie widoczna jest tendencja spadkowa.

W ostatnich latach największą ekonomiczną grupę stanowiły osoby w wieku produkcyjnym: w 2017 - **797 483 (63,91%)**, w 2016 r. **808 750 (64,55%)** i w 2010 r. **863 806 (67,35%)**. Grupą, w której w województwie na przestrzeni lat 2010-2017 odnotowywano przyrost są osoby w wieku poprodukcyjnym, których liczba wynosiła w 2017 r. **278 681**, czyli **22,34%** (w 2016 r. - **271 847 (21,70%)**, w 2010 r. - **232 533 - 18,13%**). Ciągła tendencja wzrostowa liczby osób starszych potwierdza nasilenie się niekorzystnych czynników demograficznych w świętokrzyskim.

Stopa bezrobocia rejestrowanego w okresie ostatnich lat spadała zarówno w kraju jak i w województwie. W 2017 roku osiągnęła w świętokrzyskim **8,6 %**, dla porównania w kraju **6,6%**. Pomimo odnotowanych spadków stopy bezrobocia sytuacja bezrobotnych w województwie należy do najgorszych w kraju (gorszy wskaźnik charakteryzował tylko województwa: warmińsko- mazurskie - **11,6 %**, kujawsko-pomorskie - **9,8 %** i podkarpackie - **9,5 %**).

Stopa bezrobocia rejestrowanego  
stan w końcu października 2017 r.



Źródło: [www.stat.gov.pl](http://www.stat.gov.pl)

Liczba podmiotów gospodarki narodowej w rejestrze REGON w województwie wzrosła w 2017 r. w porównaniu do 2016 roku. W 2017 r. na 10 tysięcy mieszkańców przypadało **900 przedsiębiorstw**, a w 2016 r. **887**, a od 2010 roku wskaźnik przedsiębiorczości wzrósł w świętokrzyskim o **52 podmioty** na 10 tys. ludności. Wartość nakładów (nakłady





wewnętrzne) na badania i rozwój w relacji do PKB (ceny bieżące) wzrosła w 2015 r. do **0,61%**, zaś w 2014 r. wynosiła **0,34%**.

Nakłady inwestycyjne na środki trwałe w 2017 roku wyniosły w świętokrzyskim **1 211,6 mln zł** (w 2016 r. **1 108,2 mln zł**), należały tym samym do najmniejszych wśród województw Polski.

Gospodarka województwa świętokrzyskiego opiera się na wiodących branżach mających duży potencjał innowacyjny, a które zostały zidentyfikowane w Strategii Badań i Innowacyjności (RIS3) „Od absorpcji do rezultatów – jak pobudzić potencjał województwa świętokrzyskiego 2014 – 2020+”. Wybrane zostały cztery główne inteligentne specjalizacje, oferujące największe możliwości rozwojowe regionu, uwarunkowane są potencjałem ekspansji oraz obecnym udziałem w lokalnej gospodarce:

1. Zasobooszczędne budownictwo.
2. Sektor metalowo-odlewniczy.
3. Turystyka zdrowotna i prozdrowotna.
4. Nowoczesne rolnictwo i przetwórstwo spożywcze.

oraz trzy horyzontalne specjalizacje:

5. ICT (technologie informacyjno-komunikacyjne).
6. Branża targowo-kongresowa.
7. Zrównoważony rozwój energetyczny.

Z przeprowadzonych badań wynika, że główną barierą powstrzymującą przed rozpoczęciem działalności gospodarczej jest niewystarczający kapitał na jego rozpoczęcie. Nie jest to wyłącznie problem województwa świętokrzyskiego. Z podobnymi problemami boryka się cała Polska i Europa.

79,6% osób fizycznych zakładających działalność gospodarczą wskazuje niedostateczne środki finansowe, jako główną przyczynę trudności w założeniu i prowadzeniu firmy w pierwszych 12 miesiącach działalności. Według GUS tylko 2,4% skorzystało z kredytu bankowego na etapie zakładania własnej działalności gospodarczej.

**Poprawa dostępu do kapitału inwestycyjnego dla świętokrzyskiego sektora MŚP stanowi od lat jeden z priorytetów polityki regionalnej prowadzonej przez samorząd Województwa Świętokrzyskiego.**

Analizując dostęp do mikrofinansowania zauważyć można, że problemem przy pozyskaniu pożyczki lub kredytu jest m. in. konieczność posiadania zabezpieczenia, zastawu czy poręczyciela. Jest to warunek szczególnie trudny do spełnienia w sytuacji

osób młodych bez zaplecza finansowego i dorobku w postaci środków trwałych, nieruchomości. W przypadku banków dużą przeszkodą jest również brak historii kredytowej firmy, co dodatkowo sprawia, iż klient nie jest wiarygodny. Mimo to, istnieje czasem szansa na uzyskanie kredytu/pożyczki w instytucji komercyjnej, ale na warunkach (wysoki procent, krótki czas spłaty) które skutecznie odstraszą przedsiębiorców.

W perspektywie 2007-2013 w województwie świętokrzyskim wsparcie zwrotne z funduszy strukturalnych oferowane było w ramach działania 1.3 Regionalnego Programu Operacyjnego Województwa Świętokrzyskiego oraz w ramach działania 6.2 Programu Operacyjnego Kapitał Ludzki.

Efekty takiego wsparcia zostały zmierzone poprzez oszacowanie zmian, jakie w wyniku zastosowania instrumentów zwrotnych dokonały się w różnych obszarach funkcjonowania przedsiębiorstw, które z nich skorzystały. Największy odsetek ostatecznych odbiorców wsparcia zwrotnego ocenił, że w rezultacie otrzymanego wsparcia wzrosła zdolność firmy do konkurowania na rynku (81%). W jeszcze większym stopniu uzyskane wsparcie przełożyło się na poprawę płynności finansowej przedsiębiorstwa (82%).

Z kolei dla 64% respondentów skutkiem wsparcia finansowego przy zastosowaniu instrumentów zwrotnych był wzrost potencjału firmy do wprowadzania innowacyjnych rozwiązań.

W obecnej perspektywie finansowej 2014-2020 nastąpił zauważalny wzrost wykorzystania instrumentów finansowych w programach polityki spójności. W RPO WŚ 2014 - 2020 w działaniu 2.6 *Instrumenty Finansowe dla MŚP* przeznaczone zostało 61,5 mln euro na wsparcie w formie pożyczek i poręczeń dla świętokrzyskich firm z sektora MŚP. Jednocześnie, w ramach Działania 10.4 *Rozwój przedsiębiorczości i tworzenie nowych miejsc pracy*, Poddziałania 10.4.1 *Wsparcie rozwoju przedsiębiorczości poprzez zastosowanie instrumentów zwrotnych i bezzwrotnych* przeznaczono ok. 38 mln euro na dokapitalizowanie rozpoczęcia działalności gospodarczej w formie bezzwrotnej oraz instrumentów finansowych w formie mikropożyczek.

Instrumenty finansowe wdraża się, by wesprzeć inwestycje, które uznaje się, jako finansowo wykonalne, ale nie otrzymujące wystarczającego finansowania ze źródeł rynkowych na skutek niedoskonałości rynku. Z kolei występowanie niedoskonałości rynku wiąże się z wieloma różnymi czynnikami.

W odniesieniu do aktywności inwestycyjnej przedsiębiorstw mamy do czynienia z niedoskonałością rynku mającą charakter tzw. luki finansowania i dotyczy ona przedsiębiorstw, które dysponując rentownymi projektami, w sytuacji braku własnych (wewnętrznych) środków finansowych, nie są w stanie pozyskać kapitału z zewnątrz

(np. banku) na jego sfinansowanie, w tym kapitału na rozwój przez przedsiębiorstwa innowacyjne we wczesnych fazach ich rozwoju (seed, start-up).

Luka w dostępie do kapitału prowadzi do konsekwencji mających negatywny wpływ na rozwój lokalnej gospodarki. Wsparcie publiczne może w tym przypadku prowadzić do uzupełnienia oferty finansowania zewnętrznego o produkty finansowe skierowane do podmiotów znajdujących się w luce finansowej.

Zapotrzebowanie na kapitał zewnętrzny zgłaszają przede wszystkim małe (86%) i średnie (94%) przedsiębiorstwa. W przypadku mikroprzedsiębiorstw zainteresowanie zewnętrznymi źródłami finansowania jest znacznie słabsze – o środki te ubiegało się ok. 55% podmiotów, a wśród samozatrudnionych – tylko 38%. Należy przy tym podkreślić, że wynika to w dużej mierze z niskiej skłonności do podejmowania działalności inwestycyjnej mikroprzedsiębiorstw – jeśli pominąć te mikrofirmy, które nie podejmowały inwestycji, odsetek mikroprzedsiębiorstw jest porównywalny z małymi i średnimi podmiotami.

Środkami zwrotnymi (z kredytu, pożyczki lub leasingu) częściej niż mikroprzedsiębiorstwa są zainteresowane małe i średnie firmy – o przynajmniej jedno z tych źródeł finansowania działalności ubiegało się 41% mikropodmiotów wobec 82% małych i 86% średnich. Mikroprzedsiębiorstwa korzystają głównie z kredytu, leasingu lub dotacji.

Małe przedsiębiorstwa ubiegały się z analogiczną częstotliwością o kredyt i leasing. Średnie firmy z kolei zainteresowane były przede wszystkim kredytem (65%), a nieco słabiej również leasingiem i dotacją. Wkład kapitałowy częściej niż w przypadku mikropodmiotów (2%) stanowił potencjalne źródło finansowania działalności małych i średnich firm (8-9%). Pożyczka natomiast stanowiła potencjalne źródło finansowania 9% mikro, 20% małych i 24% średnich przedsiębiorstw.

Środki zwrotne cieszyć będą się większym zainteresowaniem małych i średnich firm niż mikro (przynajmniej jednym z tych źródeł finansowania zainteresowanych jest łącznie co trzecie spośród wszystkich funkcjonujących w województwie przedsiębiorstw, w tym prawie połowa małych i średnich firm wobec 26% mikro).

Jednocześnie, biorąc pod uwagę różnice w liczebności populacji mikro, małych i średnich przedsiębiorstw, należy mieć na względzie, że w ujęciu absolutnym zapotrzebowanie mikroprzedsiębiorstw na kapitał zewnętrzny w ramach środków zwrotnych również jest duże.



### 3. INSTRUMENTY POLITYKI REGIONALNEJ ORAZ ZAKRES TERYTORIALNY

Plan działania ma wywrzeć wpływ na:

- x Program Inwestycji Na Rzecz Wzrostu i Zatrudnienia  
Program Europejskiej Współpracy Terytorialnej
- x Inny instrument polityki rozwoju regionalnego

Nazwa instrumentu polityki, którego dotyczy projekt:

- Strategia Rozwoju Województwa Świętokrzyskiego do 2020,
- Regionalny Program Operacyjny Województwa Świętokrzyskiego 2014-2020

**Urząd Marszałkowski Województwa Świętokrzyskiego, Departament Inwestycji i Rozwoju w ramach swoich kompetencji jest odpowiedzialny za przygotowanie i realizację najważniejszego instrumentu polityki regionalnej jakim jest Strategia Rozwoju Województwa Świętokrzyskiego, a także opracowanie i wdrażanie Regionalnego Programu Operacyjnego Województwa Świętokrzyskiego, który stanowi najważniejsze narzędzie w realizacji ww. Strategii.**

Strategia Rozwoju Województwa Świętokrzyskiego przedstawia bezpośredni wpływ władz regionalnych na politykę regionalną i rozwój. Dokumenty te składają się obecnie z 6 celów strategicznych: 1. Rozwój infrastruktury regionalnej, 2. Kluczowe branże i sektory rozwoju regionalnego, 3. Budowanie kapitału ludzkiego i innowacyjnej gospodarki, 4. Zwiększenie roli ośrodków miejskich w stymulowaniu rozwoju gospodarczego regionu, 5. Rozwój obszarów wiejskich, 6. aspekty ekologiczne rozwoju regionu. Zdefiniowane wyżej kluczowe obszary były podstawą do kształtowania Regionalnego Programu Operacyjnego dla Województwa Świętokrzyskiego (instrument finansowy) w celu realizacji celów rozwoju polityki regionalnej.

**Instrument finansowy, jakim jest RPO WŚ, został zaprojektowany na lata 2014-2020, jednak jego rzeczywiste wdrożenie potrwa do grudnia 2023 roku. Stwarza to sytuację, w której zaktualizowana Strategia ma wpływ na RPO WŚ 2014-2020, a także na RPO WŚ w następnej perspektywie.**

Zaktualizowany instrument polityki regionalnej: Strategia Rozwoju Województwa Świętokrzyskiego, która obejmuje opracowany mechanizm modelu partnerskiego wdrażania instrumentów finansowych, będzie miała bezpośredni wpływ na kształt obecnego instrumentu polityki (2014-2020): Regionalny Program Operacyjny 2014-2020.

**Co istotne, w przypadku możliwości realokacji przez Instytucję Zarządzającą części budżetu na instrumenty finansowe, będą one dystrybuowane zgodnie z zasadami zawartymi w Strategii Rozwoju Województwa Świętokrzyskiego, która z kolei będzie zawarta w RPO WŚ.**

Co więcej, zaprojektowanie kształtu instrumentu regionalnej polityki finansowej: Regionalny Program Operacyjny 2021-2027, nowe zasady zawarte w Strategii znajdują odzwierciedlenie w obszarze zasad wspierania przedsiębiorców poprzez instrumenty finansowe. Oznacza to, że wszystkie doświadczenia i dobre praktyki zebrane podczas realizacji projektu "ATM for SME's", które zainspirowały Instytucję Zarządzającą - Województwo Świętokrzyskie, były podstawą do opracowania i promowania modelu wdrażania instrumentów finansowych w ramach Strategii Rozwoju Województwa Świętokrzyskiego.

Regionalny Program Operacyjny Województwa Świętokrzyskiego na lata 2014-2020 został opracowany na podstawie rozporządzenia Parlamentu Europejskiego i Rady (UE) nr 1303/2013 z dnia 17 grudnia 2013 roku.

RPO WŚ na lata 2014-2020 jest jednym z 16 regionalnych programów operacyjnych realizowanych w Polsce w perspektywie finansowej 2014-2020 i zarządzanych na poziomie regionalnym. Został on zatwierdzony przez Komisję Europejską (KE) decyzją z dnia 12 lutego 2015 r. i następnie zmieniony decyzją z dnia 11 sierpnia 2016 r. RPO WŚ jest zgodny z postanowieniami Umowy Partnerskiej, przyjętej decyzją Komisji z dnia 23 maja 2014 roku.

Zadania RPO WŚ na lata 2014-2020 realizowane są w oparciu o następujące cele tematyczne: 1. Wzmocnienie badań, rozwoju technologicznego i innowacji, 2. Zwiększenie dostępności do wykorzystania i jakości ICT, 3. Wzmocnienie konkurencyjności MŚP, 4. Wspieranie przejścia na gospodarkę niskoemisyjną we wszystkich sektorach, 5. Promowanie adaptacji do zmian klimatu, zapobieganie ryzyku i zarządzanie nim, 6. Ochrona środowiska oraz promowanie efektywnego gospodarowania zasobami, 7. Promowanie zrównoważonego transportu i usuwanie przeszkód w funkcjonowaniu kluczowych infrastruktur sieciowych, 8. Promowanie zrównoważonego i wysokiej jakości zatrudnienia oraz wspieranie mobilności pracowników, 9. Promowanie włączenia społecznego, zwalczanie ubóstwa i wszelkich form dyskryminacji, 10. Inwestowanie w kształcenie, szkolenie i szkolenie zawodowe w celu nabycia umiejętności i uczenia się przez całe życie. Regionalny program operacyjny dla województwa świętokrzyskiego obejmuje jedenaście priorytetów: 1. Innowacja i nauka, 2. Konkurencyjna gospodarka, 3. Skuteczna i ekologiczna energia, 4. Dziedzictwo naturalne i kulturowe, 5. Nowoczesny transport, 6. Rozwój miast, 7. Skuteczne usługi publiczne, 8. Rozwój edukacji i aktywne społeczeństwo, 9. Włączenie społeczne i zwalczanie ubóstwa, 10. Otwarty rynek pracy, 11. Pomoc techniczna.



Regionalny Program Operacyjny Województwa Świętokrzyskiego na lata 2014-2020 jest programem dwufunduszowym finansowanym ze środków finansowych:

- Europejski Fundusz Rozwoju Regionalnego (EFRR) i Europejski Fundusz Społeczny (EFS).

Obszarem realizacji programu jest obszar województwa świętokrzyskiego. Całe województwo zaliczane jest do regionów słabiej rozwiniętych.

Alokacja środków unijnych (w tym funduszy rezerwy wykonawczej) wynosi 1 364 543 593,00 EUR, w tym 1 364 543 593,00 EUR:

- EFRR: EUR 980 704 066,00 EUR,
- ESF: EUR 383 839 839 527.00.

**Instrumenty finansowe zawarte są w ramach osi priorytetowej 2 Konkurencyjna gospodarka, działania 2.6 Instrumenty finansowe dla MŚP oraz działania 10.4 Rozwój przedsiębiorczości i tworzenie nowych miejsc pracy, poddziałania 10.4.1 Wsparcie rozwoju przedsiębiorczości poprzez zastosowanie instrumentów zwrotnych i bezzwrotnych (nabór wniosków i projekty niekonkurencyjne). W trakcie realizacji projektu ATM for SME's, który wpisuje się w cele strategiczne (2 i 3) Strategii Rozwoju oraz Działania 2.6 Instrumenty finansowe dla MŚP w RPO WŚ, zdecydowaliśmy, że chcemy udoskonalić te instrumenty polityki: Strategia Rozwoju i RPO WŚ.**

## 4. SZCZEGÓŁOWE INFORMACJE NA TEMAT PLANOWANYCH DZIAŁAŃ

### 4.1 DZIAŁANIE REGIONALNE NR 1

#### **ZAPROJEKTOWANIE PARTNERSKIEGO MODELU WDRAŻANIA INSTRUMENTÓW FINANSOWYCH W STRATEGII ROZWOJU WOJEWÓDZTWA ŚWIĘTOKRZYSKIEGO**

##### 4.1.1 OPIS STANU FAKTYCZNEGO I ISTNIEJĄCYCH POTRZEB

Instrumenty finansowe stanowią kluczową część systemu wsparcia przedsiębiorczości w Unii Europejskiej, realizowanego w ramach Polityki Spójności. System ten w Polsce dotychczas w zdecydowanej większości opierał się o wsparcie bezzwrotne, co miało swoje uzasadnienie w generalnie niskim potencjale konkurencyjnym firm oraz niewielkim potencjale inwestycyjnym. W szczególności dotyczyło to nowotworzonych działalności gospodarczych jak również mikroprzedsiębiorstw.

Wraz z kolejnymi perspektywami finansowymi UE, kładziono coraz większy nacisk na potrzebę lepszego zbalansowania pomocy realizowanej za pośrednictwem grantów oraz

wsparcia zwrotnego. Wynikało to przede wszystkim z poprawiającej się kondycji przedsiębiorstw i ich coraz większego potencjału inwestycyjnego. Należy zaznaczyć, że instrumenty finansowe wdraża się, by wesprzeć inwestycje, które uznaje się, jako finansowo wykonalne, ale nie otrzymujące wystarczającego finansowania ze źródeł rynkowych na skutek niedoskonałości rynku.

Można spodziewać się, że przepisy regulujące zasady funkcjonowania europejskiej Polityki Spójności po 2020 roku będą kładły jeszcze większy nacisk na ograniczenie podaży grantów na rzecz wsparcia przedsiębiorstw, w tym start-upów, realizowanych za pośrednictwem instrumentów finansowych.

W dokumentach i raportach, opracowanych w województwie świętokrzyskim na rzecz realizacji Regionalnego Programu Operacyjnego Województwa Świętokrzyskiego na lata 2014-2020, dużo uwagi poświęcono na identyfikację barier rozwoju gospodarczego regionu. Oprócz wielu innych czynników, negatywnie wpływających na dynamikę procesów rozwojowych w regionie, zwrócono uwagę na relatywnie niski poziom przedsiębiorczości, słaby potencjał inwestycyjny firm, niewystarczający poziom nakładów na działalność badawczo-rozwojową oraz nowe technologie, czy niski poziom działalności eksportowej. Na ten stan rzeczy wpływ z pewnością ma m.in. struktura podmiotów gospodarczych w województwie, gdzie aż 92% wszystkich przedsiębiorstw to mikroprzedsiębiorstwa, charakteryzujące się najmniejszym potencjałem rozwojowym, innowacyjnym, jak również mającym najbardziej utrudniony dostęp do kapitału inwestycyjnego, oferowanego na zasadach rynkowych.

Poprawa dostępu do kapitału dla świętokrzyskich przedsiębiorstw, w tym do start-upów, realizowanego w przyszłości głównie w postaci instrumentów finansowych, wymaga dużej aktywności, zarówno ze strony funduszy pożyczkowych i poręczeniowych, jak i władz samorządowych.

**Wyniki badania ankietowego, przeprowadzonego wśród świętokrzyskich przedsiębiorstw, jako część oceny ex-ante instrumentów finansowych w ramach RPOWŚ 2014-2020 wskazują, że głównymi powodami nie sięgania przez nie po kapitał inwestycyjny oferowany w postaci pożyczek, poręczeń, czy leasingu są m.in.:**

- **Brak zidentyfikowanych potrzeb,**
- **Zbyt duże ryzyko związane z zaciąganiem ww. zobowiązań,**
- **Brak przekonania o możliwości uzyskania takiego wsparcia,**
- **Brak zaufania do instytucji udzielających tego typu wsparcie.**

Analiza wymienionych powyżej przyczyn nie korzystania z instrumentów finansowych, wymienianych przez ankietowanych przedsiębiorców, wskazuje, że istnieje znaczny

potencjał dla zwiększenia stopnia popularności tego typu wsparcia dla przedsiębiorstw. Wymaga to jednak dużej aktywności podmiotów oferujących pożyczki lub poręczenia.

**Mechanizmem, który niewątpliwie zwiększyłby popularność finansowania inwestycji przedsiębiorstw poprzez instrumenty finansowe, byłoby zawiązanie partnerstw funduszy pożyczkowych i poręczeniowych z samorządami lokalnymi.**

Podsumowując, na podstawie powyższych informacji oraz doświadczeń zebranych podczas realizacji projektu "ATM for SME's" Instytucja Zarządzająca podjęła decyzję o usprawnieniu regionalnej polityki mikrofinansowania. Oznacza to, że pierwszym krokiem jest aktualizacja Regionalnej Strategii Rozwoju Województwa Świętokrzyskiego.

#### 4.1.2 Doświadczenia zebrane podczas realizacji projektu.

W katalogu Dobrych Praktyk: „Europejskie Dobre Praktyki: ATM for SME's Doświadczenia z Projektu INTERREG”, zidentyfikowano, jako wynik wdrażania międzynarodowego projektu „ATM for SME's”, z sukcesem funkcjonujące takie modele:

- Podejście partnerskie (CHORWACJA)
- Efektywne partnerstwo w mikrofinansowaniu (WĘGRY)

Za przykład może posłużyć wdrażany w Chorwacji model partnerstwa „CREDIT TO SUCCESS”. Zakłada on zawiązanie partnerstwa w administracji publicznej na szczeblach: narodowym, regionalnym i lokalnym z jednoczesnym zaangażowaniem tradycyjnych instytucji finansowych. Stanowi to gwarancję stworzenia wspólnego programu opartego na korzystnych warunkach dla klienta. W ramach tego partnerstwa chorwackie Ministerstwo Gospodarki i Rzemiosła oraz administracja lokalna zapewniają środki na dofinansowanie mikropożyczek, podczas gdy instytucje finansowe są w trakcie oceny propozycji otrzymanych od mikroprzedsiębiorstw oraz wypłaty pożyczek - **co stanowi dobry przykład współpracy i zaangażowania różnych podmiotów w regionie świętokrzyskim.**

Również bardzo dobrym przykładem, zidentyfikowanym w ramach realizacji projektu jest węgierski program „ZALAEGERSZEG CREDIT SUPPORT PROGRAM”, który bazuje na ustanowieniu skutecznego partnerstwa pomiędzy instytucjami mikrofinansowymi oraz biurem burmistrza, którego głównym celem jest podejmowanie wspólnych działań na rzecz wspierania dostępu do mikrofinansowania, m.in.: obniżenie wysokości oprocentowania mikropożyczek, tworzenia lepszych warunków dla młodych przedsiębiorców i mikroprzedsiębiorców. Ponadto usługi te zostały uzupełnione dostosowanym coachingiem i mentoringiem w celu wsparcia przedsiębiorców poza wsparciem finansowym, aby zapewnić większą liczbę udanych przypadków. Model ten



stanowi dobry przykład współpracy w obszarze mikrofinansowania pomiędzy administracją rządową a instytucjami mikrofinansowymi, która może być powielana przez region świętokrzyski.

Dodatkowe informacje na temat Dobrych Praktyk w ramach projektu „ATM for SME`s” można znaleźć na stronie: <https://www.interregeurope.eu/atmforsmes/library/>

W regionie świętokrzyskim do korzyści płynących z takiego modelu wdrażania instrumentów finansowych w kolejnej perspektywie finansowej UE zaliczyć można:

- skuteczniejsze dotarcie z informacją do przedsiębiorstw o oferowanych typach wsparcia, jak również
- lepsze dostosowanie produktów finansowych do rzeczywistych potrzeb lokalnych środowisk przedsiębiorców.

Przyczyniłoby się to ponadto do wypracowania na poziomie gmin/powiatów stałego mechanizmu koordynacji polityki pro-gospodarczej we współpracy ze środowiskami biznesowymi oraz instytucjami otoczenia biznesu, zwiększając jednocześnie aktywność ww. środowisk w tym zakresie.

#### 4.1.3 Szczegółowy opis działania.

Celem działania jest zawarcie w aktualizowanej Strategii Rozwoju Województwa Świętokrzyskiego zapisów, dotyczących systemu wsparcia przedsiębiorstw w województwie świętokrzyskim z pomocą instrumentów finansowych, polegającego na ścisłej współpracy funduszy pożyczkowych i poręczeniowych z samorządami lokalnymi na bazie lokalnych partnerstw.

#### **Planowane działania:**

**Instrument polityki regionalnej, jakim jest Strategia Rozwoju Województwa Świętokrzyskiego, ma unikalny charakter, ponieważ jest nadrzędnym narzędziem polityki regionalnej i ma bezpośredni wpływ na rozwój regionalny. Jest to podstawowy i najważniejszy dokument regionu świętokrzyskiego opisujący obszary, cele i kierunki rozwoju regionalnego. Jest to strategiczna baza dla Regionalnego Programu Operacyjnego dla Województwa Świętokrzyskiego, którego faktyczna realizacja w regionie potrwa do grudnia 2023 r. - najważniejszego narzędzia finansowego dla regionu. Cele wskazane w Strategii stanowią podstawę do określenia kierunków finansowania wydatków zawartych w RPO WŚ.**



Aktualna Strategia Rozwoju Województwa Świętokrzyskiego do 2020 roku została przyjęta Uchwałą XXXIII/589/13 przez Sejmik Województwa Świętokrzyskiego w dniu 16 lipca 2013 roku. Odzwierciedla on holistyczną koncepcję rozwoju polityki regionalnej i jej strategiczne cele w zakresie wytrwałości finansowej na lata 2014-2020 i kończy się 31 grudnia 2020 roku. RPO WŚ jest kluczowym instrumentem realizacji polityki wspierania wzrostu gospodarczego i zatrudnienia w świętokrzyskim i spełnia cele strategii. Planujemy, że zaktualizowana Strategia (jak wskazują ramy czasowe) będzie miała wpływ na zasady dystrybucji środków finansowych w RPO WŚ, w tym instrumentów finansowych.

**Na 2019 rok zaplanowano aktualizację Strategii Rozwoju Województwa Świętokrzyskiego.** Zaktualizowana Strategia będzie zawierała wnioski z najnowszej diagnozy stanu regionu, uwzględniała wnioski z monitoringu dotychczasowej realizacji celów Strategii, jak również będzie spójna z najnowszymi dokumentami strategicznymi, przyjętymi zarówno przez Rząd RP, jak i na szczeblu unijnym. Dokument ten będzie stanowił bezpośrednią podstawę dla opracowania regionalnego programu operacyjnego na kolejną perspektywę finansową UE – po 2020 roku.

W nowej Strategii znaczące miejsce zarezerwowane będzie dla kierunków działań, mających na celu wspieranie procesów rozwojowych w regionie, w szczególności poprzez zwiększanie potencjału inwestycyjnego i innowacyjnego świętokrzyskich przedsiębiorstw.

Przewiduje się, że w kolejnej perspektywie finansowej UE, system wsparcia przedsiębiorstw, w tym start-upów, oparty będzie w większym niż dotychczas stopniu na instrumentach finansowych.

**W zapisach aktualizowanej Strategii Rozwoju Województwa Świętokrzyskiego zawarte będą zapisy, mówiące o tym, że preferowany powinien być model wsparcia firm za pośrednictwem instrumentów finansowych, uwzględniający partnerstwa zawierane przez fundusze pożyczkowe i poręczeniowe z samorządami lokalnymi.**

Projekt Strategii będzie następnie podlegał szeroko zakrojonym konsultacjom społecznym z przedstawicielami wielu środowisk, wśród których wymienić należy organizacje przedsiębiorców, instytucje otoczenia biznesu, uczelnie i instytucje badawczo-rozwojowe. Ważną częścią uzgodnień projektu Strategii będzie ponadto konsultacja jej zapisów z samorządami lokalnymi – gminami i powiatami.

Ostateczną wersją Strategii przyjmuje Sejmik Województwa Świętokrzyskiego.

W chwili obecnej Instytucja Zarządzająca - Województwo Świętokrzyskie jest na etapie aktualizacji Strategii Rozwoju Województwa Świętokrzyskiego zgodnie z przyjętym przez Zarząd Województwa harmonogramem. Przedmiotem prac jest część diagnostyczna, a cały proces obejmuje zaangażowanie różnych partnerów, w tym regionalnych



interesariuszy zaangażowanych w realizację projektu "ATM for SME`s". Postanowienia dotyczące wprowadzenia mechanizmu, modelu wdrażania instrumentów finansowych, jako zasady priorytetowej, zgodnie z którą instrumenty finansowe powinny być wdrażane, zostaną zawarte w Strategii, która zostanie przyjęta jako forma wytycznej w pierwszej połowie 2020 roku.

Zapisy zaktualizowanej Strategii Rozwoju Województwa Świętokrzyskiego stanowią bezpośrednią podstawę zasad realizacji i wdrażania projektów w regionie w ramach RPO WŚ 2014-2020 oraz wszystkich innych instrumentów rozwoju regionalnego, którymi dysponuje Zarząd Regionu.

Ponadto, wszystkie cenne doświadczenia zebrane w ramach realizacji projektu "ATM for SME`s", opisane w dziale 4.1.2 *Doświadczenia zebrane podczas realizacji projektu*, mają swoje odzwierciedlenie w kształcie i zasadach strategii rozwoju WŚ. Strategia jest jednym z wyznaczników aktywności również regionalnych interesariuszy, takich jak: Świętokrzyski Fundusz Pożyczkowy lub Fundusz Pożyczkowy Województwa Świętokrzyskiego. Instytucje te podlegają bezpośrednio Marszałkowi Województwa, czyli Instytucji Zarządzającej.

### Oczekiwane rezultaty

Rezultatami takiego rozwiązania będą:

- bardziej efektywne, zgodne z faktycznymi potrzebami firm wsparcie rozwoju przedsiębiorczości,
- skuteczniejsze dotarcie z informacją o ofercie funduszy do potencjalnych odbiorców,
- zainicjowanie i rozwój dialogu i aktywnej współpracy różnych środowisk na poziomie lokalnym w celu kreowania skuteczniejszej polityki gospodarczej,
- korzystny wpływ na działania mające na celu tworzenie zrównoważonego, lokalnego społeczeństwa oraz gospodarki.
- założenia społecznego systemu mikrofinansowania będą pomocne w zatrzymywaniu mieszkańców w małych miejscowościach i redukowaniu procesów migracji.

#### 4.1.4 Zaangażowane podmioty

**Liderem w procesie aktualizacji Strategii Rozwoju Województwa Świętokrzyskiego jest Samorząd Województwa Świętokrzyskiego – w imieniu którego działa Urząd Marszałkowski Województwa Świętokrzyskiego.**

**Instytucja zarządzająca odpowiada za wdrażanie RPO WŚ. Instytucja ta inicjuje i ułatwia proces pracy, a także zaprasza i angażuje wszystkich innych, kluczowych**



**ze strategicznego punktu widzenia, partnerów regionalnych. Po wszystkich konsultacjach i zatwierdzeniach Samorząd Województwa Świętokrzyskiego opublikuje zmodyfikowaną i zaktualizowaną Strategię.**

Znaczącą rolę przewiduje się dla **ekspertów zewnętrznych**, pełniących w tym procesie funkcję doradczą, którzy będą wybierani zgodnie z zasadami zamówień publicznych. Ich rolą będzie przygotowanie zaktualizowanej diagnozy i skonsultowanie z Instytucją Zarządzającą zakresu dokumentów strategicznych.

Projekt Strategii podlega konsultacjom społecznym. W całościowy proces pracy zaangażowani będą regionalni eksperci z różnych dziedzin, takich jak: środowisko i dziedzictwo kulturowe, gospodarka regionalna, kapitał ludzki i usługi publiczne, terytorialny aspekt rozwoju i infrastruktura. Zaangażowani będą na przykład przedstawiciele różnych instytucji: Urząd Pracy w Kielcach, Regionalne Centrum Nauki i Technologii, Kielecki Park Technologiczny, Świętokrzyskie Centrum Innowacji i Transferu Technologii w Kielcach, Stowarzyszenie Prywatnych Pracodawców Lewiatan w Kielcach, Fundusz Pożyczkowy w Kielcach, Fundusz Poręczeniowy w Kielcach, Krajowe Stowarzyszenie Wspierania Przedsiębiorczości w Końskich, Fundacja Agencja Rozwoju Regionalnego w Starachowicach, Izba Gospodarcza w Staszowie, Centrum Promocji i Wspierania Przedsiębiorczości w Sandomierzu, Uniwersytet Jana Kochanowskiego w Kielcach, Politechnika Świętokrzyska, itp.

W kontekście niniejszego działania najważniejszymi podmiotami, z którymi uzgodniony zostanie ostateczny kształt zapisów, mówiących o partnerskim modelu wspierania firm z pomocą instrumentów finansowych, będą instytucje otoczenia biznesu (w tym fundusze pożyczkowe i poręczeniowe), przedsiębiorcy, samorządy lokalne.

Cały proces ma również wymiar krajowy i europejski poprzez współpracę w tym obszarze z przedstawicielami Komisji Europejskiej oraz Ministerstwa Inwestycji i Rozwoju.

#### 4.1.5 Termin wdrożenia działania

Aktualny dokument "Strategia Rozwoju Regionalnego Województwa Świętokrzyskiego 2020" zostanie poddany szeregowi konsultacji w celu jego aktualizacji. Poniżej przewidziano precyzyjny harmonogram prac, których celem jest uwzględnienie wszystkich niezbędnych zmian w Strategii i stworzenie zaktualizowanego dokumentu.

W dniu 15 lutego 2019 r. Zarząd Województwa Świętokrzyskiego zaakceptował projekt Uchwały Sejmiku określającej harmonogram prac nad aktualizacją Strategii Rozwoju

Województwa Świętokrzyskiego 2030+. 25 lutego 2019 r. Sejmik Województwa przyjął tą uchwałę, jednocześnie oficjalnie przyjmując harmonogram prac:

Zadanie	Podmiot odpowiedzialny	Termin realizacji
Opracowanie i przyjęcie założeń programowych aktualizowanej Strategii	Departament właściwy ds. rozwoju regionalnego, Zarząd Województwa Świętokrzyskiego	I/II kw. 2019 r.
Wybór eksperta zewnętrznego, powołanie Zespołu zadaniowego ds. opracowania aktualizowanej Strategii oraz grup roboczych	Departament właściwy ds. rozwoju regionalnego, Zarząd Województwa Świętokrzyskiego	I/II kw. 2019 r.
Opracowanie diagnozy sytuacji społeczno-gospodarczej województwa świętokrzyskiego – potencjały, obszary problemowe, trendy rozwojowe	Ekspert zewnętrzny.	II/III kw. 2019 r.
Określenie propozycji wizji i priorytetów rozwoju regionu, celów i projektów strategicznych, opracowanie systemu monitorowania i ewaluacji SRWŚ 2030+	Zespół Świętokrzyskie 2030+, Grupy robocze, Ekspert, Departament właściwy ds. rozwoju regionalnego.	III kw. 2019 r.
Przygotowanie i przyjęcie wstępnego projektu aktualizowanej Strategii	Departament właściwy ds. rozwoju regionalnego, Ekspert, Zarząd Województwa Świętokrzyskiego.	IV kw. 2019 r.
Zaopiniowanie projektu aktualizowanej Strategii przez Komisje Sejmiku Województwa	Sejmik Województwa Świętokrzyskiego	I kw. 2020 r.
Przeprowadzenie konsultacji społecznych projektu aktualizowanej Strategii	Zarząd Województwa Świętokrzyskiego, Departament właściwy ds. rozwoju regionalnego.	I kw. 2020 r.
Przygotowanie i przyjęcie projektu aktualizowanej Strategii uwzględniającego wyniki przeprowadzonych konsultacji	Departament właściwy ds. rozwoju regionalnego, Zarząd Województwa Świętokrzyskiego	II kw. 2020 r.
Podjęcie uchwały w sprawie przyjęcia aktualizowanej Strategii	Sejmik Województwa Świętokrzyskiego	II kw. 2020 r.
Działania informacyjne nt. opracowania Strategii Rozwoju Województwa Świętokrzyskiego 2030+, w tym organizacja konferencji regionalnych i debat z udziałem środowisk regionalnych, zaangażowanych w politykę rozwoju województwa oraz mieszkańców regionu.	Departament właściwy ds. rozwoju regionalnego, Zarząd Województwa Świętokrzyskiego	I kw. 2019 r. – III kw. 2020 r.

#### 4.1.6 Koszty

Koszty związane z realizacją tego działania związane są głównie z procesem aktualizacji dokumentu polityki regionalnej - Strategii Rozwoju Województwa Świętokrzyskiego, który potrwa ponad rok. Poniżej przybliżony szacunek:

RODZAJ KOSZTU	WARTOŚĆ
---------------	---------



Konsultacje społeczne (ok. 15)	≈ 7,500 Euro
Ekspert zewnętrzny	≈ 32,000 Euro
Regionalne konferencje (ok. 2)	≈ 10,000 Euro
Spotkania grup roboczych i zespołów zadaniowych	≈ 10,000 Euro
Dodatkowe ekspertyzy/ewaluacje/badania	≈ 7,500 Euro
<b>Razem</b>	<b>67 000 Euro</b>

Działanie będzie finansowane z zasobów własnych – budżet województwa świętokrzyskiego.

## 4.2 DZIAŁANIE REGIONALNE NR 2

### URUCHOMIENIE DODATKOWEGO WSPARCIA ZWROTNEGO DLA MŚP W REGIONIE

#### 4.2.1 OPIS STANU FAKTYCZNEGO I ISTNIEJĄCYCH POTRZEB

W wielu krajach członkowskich Unii Europejskiej, podstawą rozwoju gospodarki są firmy z sektora MŚP. Sektor małych i średnich przedsiębiorstw jest nie tylko w Polsce prężnie rozwijającą się sferą gospodarki. W całej Unii Europejskiej niewielkie firmy dominują wśród wszystkich podmiotów gospodarczych i gwarantują stabilne miejsca pracy. Wspieranie małych firm i ułatwianie im rozwoju w swoich branżach działalności, poprzez kreowanie przyjaznego otoczenia biznesowego, jest jak najbardziej wskazane. Dzięki temu wspiera się jednocześnie wzrost gospodarczy, innowacje, wzrost zatrudnienia i integrację społeczną w skali wszystkich krajów członkowskich Wspólnoty.

Aby jednak wykorzystać w pełni potencjał tkwiący w małych firmach, należy je na bieżąco wspierać i dokładać wszelkich starań, aby zjawiska takie jak: duże wahania rynkowe, globalne spowolnienie gospodarcze oraz narastające kryzysy - nie przyczyniły się do ich upadku. Mając na uwadze powyższe czynniki zagrażające sprawnemu funkcjonowaniu sektora MŚP - wsparcie przedsiębiorczości zapewniają międzynarodowe programy i fundusze oraz regionalne programy operacyjne, realizowane na szczeblu poszczególnych województw.

Przedsięwzięcia podejmowane w projekcie, przykłady zidentyfikowane w Katalogu Dobrych Praktyk oraz zdobyte doświadczenia wskazują na potrzebę dalszego wspierania rozwoju sektora MŚP, generującego pozytywne zmiany w sferze rozwoju gospodarczego, innowacji, itp.

**Wychodząc naprzeciw ww. oczekiwaniom - Instytucja Zarządzająca RPOWŚ 2014-2020 - podjęła decyzję o realokacji środków pomiędzy poszczególnymi działaniami. W związku z powyższym środki z Działania 2.3 Tworzenie nowych modeli biznesowych świętokrzyskich przedsiębiorstw, w wysokości: 11 500 000**

**modeli biznesowych świętokrzyskich przedsiębiorstw, w wysokości: 11 500 000 EUR, zostały przesunięte na dokapitalizowanie instrumentów finansowych (Działanie 2.6 RPOWŚ 2014-2020), ukierunkowanych na wsparcie i rozwój sektora MŚP. Decyzja w ww. sprawie zapadła we wrześniu 2018 r.**

#### 4.2.2 Doświadczenia zebrane podczas realizacji projektu.

Inspiracją do podjęcia takich decyzji były niewątpliwie doświadczenia zebrane podczas licznych kontaktów z partnerami zagranicznymi projektu „ATM for SME’s”, którzy podobnie jak Województwo Świętokrzyskie borykają się z problemami rozwoju przedsiębiorczości, dotarciu do finansowo wykluczonych grup z odpowiednią ofertą mikrofinansowania.

- WŁOCHY: „Microcredit Fund na rzecz tworzenia przedsiębiorczości przy wykorzystaniu funduszy EFS”

Przykładem może posłużyć Autonomiczny Region Sardynii, który w ramach własnego Programu Operacyjnego, jako przedstawiciel Instytucji Zarządzającej, podobnie jak Region Świętokrzyski, ze środków EFS (Europejskiego Funduszu Społecznego) uruchomił produkt „*Microcredit Fund for enterprise creation using ESF funds*”, który zakłada wsparcie dla mikroprzedsiębiorców, którego celem jest pobudzenie regionalnej gospodarki poprzez zapewnienie dostępu do mikrofinansowania dla podmiotów indywidualnych, w szczególności start up`om. „Microcredit Fund” zakłada połączenie dwóch elementów jakimi są: usługa finansowa (mikropożyczki na dogodnych warunkach) oraz dopasowane do indywidualnych potrzeb usługi niefinansowe dla klientów chcących rozpocząć własną działalność gospodarczą. Ta inicjatywa może zostać wykorzystana przez świętokrzyskie w obszarze EFRR.

W poprzedniej perspektywie finansowej UE, obejmującej lata 2007-2013, instrumenty finansowe w ramach programu regionalnego, wdrażane były w regionie przez podmioty takie jak: Świętokrzyski Fundusz Poręczeniowy Sp. z o.o., Fundacja Rozwoju Regionu Pierzchnica, Fundusz Pożyczkowy Województwa Świętokrzyskiego Sp. z o.o., Ośrodek Promowania i Wspierania Przedsiębiorczości Rolnej w Sandomierzu, Krajowe Stowarzyszenie Wspierania Przedsiębiorczości, Fundacja Agencja Rozwoju Regionalnego w Starachowicach. Wsparcie było ukierunkowane na poręczenia i pożyczki, udzielane podmiotom należącym do sektora mikro, małych i średnich przedsiębiorstw.

Obecnie w ramach RPOWŚ 2014-2020, instrumenty finansowe wdrażane są z wykorzystaniem Modelu Funduszu Funduszy. Wybór podmiotu wdrażającego, tj. Menadżera Funduszu Funduszy został dokonany na podstawie art. 12 ust. 4 Dyrektywy zamówieniowej i rekomendowanego przez Instytucję Koordynującą Umowę Partnerstwa,





której funkcję pełni Minister Rozwoju dla wszystkich RPO (współpraca publiczno-publiczna). Rolę Menadżera Funduszy, zgodnie z wypracowaną przez MR ścieżką postępowania dla IF - pełni Bank Gospodarstwa Krajowego, który wskutek otwartej procedury przetargowej dokonał wyboru 5 pośredników finansowych w regionie, oferujących wsparcie dla MŚP w postaci pożyczek oraz poręczeń, na warunkach korzystniejszych niż rynkowe:

- Fundacja Rozwoju Regionu Pierzchnica,
- Fundusz Pożyczkowy Województwa Świętokrzyskiego Sp. z o.o.,
- Lubelska Fundacja Rozwoju,
- Krajowe Stowarzyszenie Wspierania Przedsiębiorczości oraz
- Fundacja Agencja Rozwoju Regionalnego w Starachowicach.

#### 4.2.3 Szczegółowy opis działania

##### **Cel działania**

*Celem działania jest budowanie potencjału do wsparcia MŚP w regionie.*

##### **PODJĘTE ORAZ PLANOWANE DZIAŁANIA**

###### **Realokacja Europejskiego Funduszu Rozwoju Regionalnego**

W 2018 r. Instytucja Zarządzająca RPOWŚ 2014-2020 - podjęła decyzję o realokacji środków pomiędzy wybranymi działaniami RPOWŚ 2014-2020. W związku z powyższym środki z działania 2.3 *Tworzenie nowych modeli biznesowych świętokrzyskich przedsiębiorstw*, w wysokości: 11 500 000 EUR, zostały przesunięte na dokapitalizowanie instrumentów finansowych, ukierunkowanych na wsparcie i rozwój sektora MŚP, tj. na Działanie 2.6 *Instrumenty Finansowe dla MŚP*. Komisja Europejska wydała decyzję wykonawczą przyjmującą wyżej opisane zmiany w RPOWŚ 2014-2020 dnia 25 września 2018r. (Decyzja Wykonawcza Komisji nr: C(2018) 6334 final).

###### **Aktualizacja Strategii Inwestycyjnej**

W związku z zachodzącymi zmianami sytuacji społeczno-ekonomicznej regionu oraz zmianami uwarunkowań wynikających z krajowych i unijnych dokumentów - w pierwszym półroczu 2019 r. zostanie przeprowadzona aktualizacja *Strategii Inwestycyjnej wdrażania instrumentów finansowych w ramach Regionalnego Programu Operacyjnego Województwa Świętokrzyskiego na lata 2014-2020*. Powyższa Strategia określa ogólne kierunki, cele, sposoby i zasady wdrażania instrumentów finansowych w ramach Regionalnego Programu Operacyjnego Województwa Świętokrzyskiego na lata



2014-2020 i jest podstawą do ustalenia zasad współpracy pomiędzy IZ RPOWŚ, a podmiotami wdrażającymi instrumenty finansowe w regionie.

W zaktualizowanej Strategii zostaną uwzględnione zapisy dotyczące potrzeby zwiększenia kapitału zwrotnego, jako podstawy tworzenia w przyszłości Regionalnego Funduszu Rozwojowego w ramach regionalnej polityki wspierania przedsiębiorczości.

Dokapitalizowanie instrumentów finansowych (Działanie 2.6 *Instrumenty Finansowe dla MŚP* RPOWŚ 2014-2020) kwotą: 11 500 000 EUR – pozwala na zarezerwowanie w nowej Strategii znaczącego miejsca dla kierunków działań, mających na celu wspieranie procesów rozwojowych w regionie, w szczególności poprzez zwiększenie potencjału inwestycyjnego i innowacyjnego świętokrzyskich przedsiębiorstw, w tym poprzez łatwiejszy dostęp do instrumentów finansowych.

Procedury związane z uruchomieniem wsparcia na rzecz ostatecznych odbiorców: mikro, małych i średnich przedsiębiorstw – zostaną zrealizowane w pierwszym półroczu 2019 r., tj. po podjęciu przez Instytucję Zarządzającą RPOWŚ 2014-2020 – decyzji o aneksowaniu obowiązującej umowy, zawartej pomiędzy Zarządem Województwa Świętokrzyskiego, a Bankiem Gospodarstwa Krajowego.

Następnie, nastąpi uruchomienie wsparcia na rzecz ostatecznych odbiorców: mikro, małych i średnich przedsiębiorstw.

Pomoc w ramach instrumentów finansowych, nakierowana będzie nadal na wsparcie przedsiębiorstw koncentrujących swoją działalność na terenie województwa świętokrzyskiego, dostarczanie kapitału zaangażowanego i kapitału na rozruch, kapitału na rozszerzenie działalności, kapitału na wzmocnienie podstawowej działalności przedsiębiorstwa lub realizację nowych projektów, przechodzenie przedsiębiorstw na nowe rynki lub na nowe rozwiązania. Wsparcie może obejmować inwestycje, zarówno w środki trwałe oraz wartości niematerialne i prawne, jak również kapitał obrotowy, zgodnie z przepisami prawa unijnego.

Wdrożenie projektu "ATM for SME's" stworzyło dobrą okazję do konsultacji i dyskusji z regionalnymi instytucjami mikrofinansowymi. Podczas obecnego dialogu i wymiany doświadczeń Urząd Marszałkowski, jako instytucja zarządzająca i twórca polityki, mógł reagować na potrzeby rynku i wprowadzić pewne zmiany. Obniżono wskaźniki związane z liczbą wspieranych przedsiębiorstw z 1924 do 932, w celu zapewnienia atrakcyjniejszej oferty dla klientów zainteresowanych kredytami na preferencyjnych warunkach. Rozwiązanie to spełniło oczekiwania konsumentów i zwiększyło zainteresowanie oczekiwanymi kredytami wśród przedsiębiorców.

## Oczekiwane rezultaty

Rezultatem ww. działań związanych z uruchomieniem w regionie świętokrzyskim dodatkowego wsparcia zwrotnego dla MŚP będzie uzupełnienie luki w finansowaniu MŚP na rynku oraz bardziej efektywne wsparcie firm, zgodne z ich potrzebami, umożliwiające rozwój i wzmacnianie ich pozycji rynkowej.

#### 4.2.4 Zaangażowane podmioty

Liderem w procesie aktualizacji Regionalnego Programu Operacyjnego dla Województwa Świętokrzyskiego na lata 2014-2020 jest samorząd województwa świętokrzyskiego - w imieniu którego działa Urząd Marszałkowski Województwa Świętokrzyskiego. Komisja Europejska i Ministerstwo Inwestycji i Rozwoju biorą również udział w renegocjacjach programu, co nadaje całościowy wymiar krajowy i europejski.

Kluczowym partnerem jest również **Bank Gospodarki Narodowej (BGK)**, który odgrywa rolę pośrednika w regionalnym systemie mikrofinansowania. Jest to narodowy bank rozwoju, którego celem jest wspieranie rozwoju społeczno-gospodarczego i sektora publicznego w Polsce i w regionie świętokrzyskie. Bank jest partnerem finansowym aktywnie wspierającym przedsiębiorczość i skuteczną realizację programów rozwojowych. Jest również inicjatorem i uczestnikiem współpracy pomiędzy biznesem, sektorem publicznym i instytucjami finansowymi. Bank wraz z innymi instytucjami rozwojowymi odgrywa istotną rolę w realizacji przyjętej przez Radę Ministrów 14 lutego 2017 r. Strategii Odpowiedzialnego Rozwoju, która jest kluczowym dokumentem w średnio- i długoterminowej polityce gospodarczej w Polsce.

#### 4.2.5 Termin wdrożenia działania

Zadanie zostało już częściowo zrealizowane. Zmiany polegające na realokacji środków EFRR w ramach RPOWŚ 2014-2020 zostały zatwierdzone decyzją wykonawczą Komisji Europejskiej w dniu 25 września 2018 r.

Działania operacyjne związane z aktualizacją Strategii Inwestycyjnej oraz z aneksowaniem bądź zawarciem odpowiednich umów dotyczących przekazania środków zwrotnych wybranym instytucjom zostały przeprowadzone 12 czerwca 2019 roku.

#### 4.2.6 Koszty

Nie dotyczy. Działania prowadzone w ramach zadań własnych Urzędu.



#### 4.2.7 Monitorowanie

Do monitorowania ww. działań Instytucji Zarządzającej Regionalnym Programem Operacyjnym Województwa Świętokrzyskiego na lata 2014-2020 zostaną przede wszystkim użyte dane pochodzące z systemu informatycznego SL 2014.

**Data:** 08.11.2019r.

**Podpis:** **URZĄD MARSZAŁKOWSKI**  
**WOJEWÓDZTWA ŚWIĘTOKRZYSKIEGO**  
w Kielcach  
Al. IX Wieków Kielc 3  
25-516 Kielce

**Pieczętka instytucji partnerskiej:** \_\_\_\_\_

DYREKTOR  
Departament Inicjatyw i Rozwoju  
*Jacek Sulek*

*dihsapally*

DYREKTOR  
Departament Inicjatyw i Rozwoju  
*Jacek Sulek*





# REGIONAL ACTION PLAN

## ACCESS TO MICROFINANCE FOR SMALL AND MEDIUM-SIZED ENTERPRISES

### ATM FOR SME'S Project



Kielce, 28<sup>th</sup> October 2019



**European Union**  
European Regional  
Development Fund



ŚWIĘTOKRZYSKIE  
VOIVODESHIP

**ATM for SMEs**  
Interreg Europe



URZĄD MARSZAŁKOWSKI  
WOJEWÓDZTWA ŚWIĘTOKRZYSKIEGO  
Departament Inwestycji i Rozwoju

*„Access to Microfinance for Small and Medium-sized Enterprises – ATM for SME’s - Access to microfinance for small and medium enterprises” project is implemented by the Regional Office of the Świętokrzyskie Voivodship in Brussels, functioning within the Investment and Development Department of the Marshal’s Office of the Świętokrzyskie Voivodship in Kielce.*

The team involved in the implementation of the project:

**Tomasz Janusz** – Deputy Director of Investment and Development Department in Marshal Office in Kielce

**Liliana Krężolek** –Regional Office of Świętokrzyskie Voivodship in Brussels, Section for Regional Economic Promotion, Investment and Development Department

**Aneta Wachowicz-Sawa**- Regional Office of Świętokrzyskie Voivodship In Brussels, Section for Regional Economic Promotion, Investment and Development Department

**Anna Snoch** –Accounting Department for Tasks Co-financed by the EU Funds of the Department of Budget and Finance in Marshal’s Office in Kielce.

*The project is co-financed by the European Union in frames of the European Regional Development Fund and implemented as part of the first call for proposals for the INTERREG EUROPA Program (Priority axis 2. Strengthening the competitiveness of SMEs; Action: “ATM for SMEs - access to microfinance for Small and Medium Enterprises”; 2.1 Improving the implementation of regional development policies and programmes). Translation: Liliana Krężolek*

*This project is implemented through the Interreg Europe programme co-financed by ERDF.*

## TABLE OF CONTENTS

1. GENERAL INFORMATION.....	3
2. SOCIO- ECONOMIC SITUATION OF ŚWIĘTOKRZYSKIE REGION.....	10
3. POLITICAL AND TERRITORIAL CONTEXT.....	15
4. DETAILED INFORMATION ON THE PLANNED ACTIVITIES.....	17
4.1 Regional Action No 1 .....	17
4.1.1 Description of the actual state and existing needs.....	17
4.1.2 Relevant experience gained within the scope of the project.....	<del>19</del> 18
4.1.3 Nature of the action - detailed description of the operation.....	20
4.1.4 Stakeholders involved .....	22
4.1.5 Timeframe .....	23
4.1.6 Costs.....	24
4.2 Regional Action No 2 .....	<del>25</del> 24
4.2.1 Description of the actual state and existing needs.....	25
4.2.2 Relevant experience gained within the scope of the project.....	<del>26</del> 25
4.2.3 Nature of the action - detailed description of the operation.....	27
4.2.4 Stakeholders involved .....	<del>29</del> 28
4.2.5 Timeframe .....	29
4.2.6 Costs.....	29
4.2.7 Monitoring.....	29





**European Union**  
European Regional  
Development Fund



ŚWIĘTOKRZYSKIE  
VOIVODESHIP



## 1. GENERAL INFORMATION

PROJECT NAME:

**"Access to Microfinance for Small and Medium-sized Enterprises  
- ATM FOR SME`S"**

PARTNER ORGANIZATION:

**ŚWIĘTOKRZYSKIE REGION - Marshal Office of Świętokrzyskie Region**

COUNTRY: **POLSKA**

REGION NUTS2: **PL72**

CONTACT PERSON:

**LILIANA KRĘŻOLEK - REGIONAL OFFICE OF ŚWIĘTOKRZYSKIE VOIVODESHIP IN BRUSSELS, SECTION FOR ECONOMIC PROMOTION, INVESTMENT AND DEVELOPMENT DEPARTMENT IN MARSHAL'S OFFICE OF ŚWIĘTOKRZYSKIE REGION IN KIELCE**

E-mail adress: [liliana.krezolek@sejmik.kielce.pl](mailto:liliana.krezolek@sejmik.kielce.pl)

Tel.: **+48 41 365-81-92**

### **ASSUMPTION OF THE INTERREG PROGRAM AND THE "ATM for SME`S" PROJECT**

**Interreg** 

**Interreg** is a programme dedicated to European territorial cooperation. It is a community initiative launched by the European Commission under the Directorate General for Regional Policy (Regional Policy Directorate General - DG REGIO). The aim of this initiative is to help the internal border regions of the Community and to promote the creation and development of cooperation networks along internal borders. Initially, the program covered only cross-border cooperation, but was later extended and until now it is based on transnational and interregional cooperation.



In implementing cohesion policy, the European Union aims to reduce disparities between European regions in terms of development, growth and quality of life. It promotes actions

to make Europe a more innovative, sustainable and socially inclusive area. These assumptions make up the EU political program called the Strategy "Europe 2020". Although the vast majority of the resources assigned to reduce these disparities are managed at the national level, the EU and Member States believe that regional development can be improved through cross-border cooperation.

The Interreg Europa programme financed in frames of the European Regional Development Fund (ERDF) has been developed to support strengthening the knowledge about policies by relevant political organizations in order to improve the achievements of regional development policies and programmes. It allows regional and local authorities as well as other entities of regional significance in Europe to exchange practices and ideas on how to implement public policies and thus find solutions to improve strategies for citizens.

The Interreg Europe programme is dedicated to institutions from the entire European Union, Norway and Switzerland.

The budget of the programme for the 2014-2020 is EUR 359 million, and its thematic concentration focuses on four areas:

- ↓ research and innovation
- ↓ competitiveness of SME's
- ↓ supporting a low carbon economy
- ↓ environmental protection and effective resource management

The program is managed by the French region of Hauts-de-France, the Joint Secretariat is located in Lille (France).

### ATM for SME's PROJECT in ŚWIĘTOKRZYSKIE REGION



Supporting the ability of the SME's sector to engage in development on regional, national and international markets is one of the specific objectives of the Interreg Europe Programme.

Across Europe, one of the main obstacles to business creation is the lack of access to credit and insufficient equity. Experience shows that the microfinance system can be a useful tool for setting up new businesses and stimulating economic growth.

The assumption of the project is cooperation in the field of exchange of experience and knowledge sharing between local microfinance institutions, in order to create better access to finance for the SME sector and increase the social reach of financial institutions. The project assumes the creation of regional action plans for each Partner and new instruments of support policy for the SME sector, based on international experiences of project partners gathered during the implementation of the assumed activities.



The project: "Access to microfinance for small and medium sized enterprises" is implemented within the Priority Axis: 2. Strengthening the competitiveness of SMEs, Specific objective: 2.1. Improve the implementation of regional development policies and programmes, in particular those under the Investment for Growth and Jobs goal and, where appropriate, the European Territorial Cooperation objective, supporting SMEs in achieving economic growth and implementing innovations at all stages of their life cycle.

## PROJECT PARTNERS

The project leader is the Hungarian Development Agency: Fejér Enterprise Agency (HU). In total, the project is implemented by 10 partners from 8 European Union countries: Poland, Hungary, Spain, Germany, Italy, Croatia, Norway and Belgium.

### PARTNER 1



#### HUNGARY

**NAME OF THE INSTITUTION:** Fejér Enterprise Agency - Public body or body governed by public law –PROJECT LEADER

**PARTNER TYPE:** business environment institution

### PARTNER 2



#### HUNGARY

**NAME OF THE INSTITUTION:** Ministry for National Economy Deputy State Secretariat Responsible for Implementing Economic Development Programmes - Department for Financial Instruments- Public body or body governed by public law

**PARTNER TYPE:** government administration

### PARTNER 3



#### HUNGARY

**NAME OF THE INSTITUTION:** Zala County Foundation for Enterprise Promotion- Public body or body governed by public law

**PARTNER TYPE:** business environment institution

**CITY:** Zalaegerszeg

### PARTNER 4



#### SPAIN

**NAME OF THE INSTITUTION:** European Business and Innovation Centre of Burgos (CEEI Burgos) - Public body or body governed by public law –

**PARTNER TYPE:** Business support organisation

**CITY:** Burgos

## PARTNER 5



### GERMANY



NAME OF THE INSTITUTE: KIZ SINNOVA company for social innovation gGmbH - Body governed by private law (only nonprofit!)

PARTNER TYPE: business environment institution

CITY: Offenbach

## PARTNER 6



### ITALY



NAME OF THE INSTITUTION: Autonomous Region of Sardinia  
Regional Department for Planning - Public body or body governed by public law

PARTNER TYPE: local government administration - Autonomous Region of Sardinia

CITY: CAGLIARI (Sardinia)

## PARTNER 7



### CROATIA



NAME OF THE INSTITUTE: PORA Regional Development Agency of Podravina and Prigorje for Promotion and Implementation of Development Activities in Koprivnica Krizevci County - Public body or body governed by public law

PARTNER TYPE: Regional public authority

## PARTNER 8



### NORWAY



NAME OF THE INSTITUTION: Microfinance Norway - Body governed by private law (only nonprofit)

PARTNER TYPE: Business support organization

CITY: Kolbotn

## PARTNER 9



### POLAND

NAME OF THE INSTITUTION: VOIVODESHIP ŚWIĘTOKRZYSKI –  
MARSHALKA VOIVODESHIP ŚWIĘTOKRZYSKIE VOIVODESHIP  
– **REGIONAL DEPARTMENT OF REGIONAL POLICY**

PARTNER TYPE: local government

REGION: świętokrzyskie region



## PARTNER 10



### BELGIUM

NAME OF THE INSTITUTION: European Microfinance Network EMN aisbl - Body governed by private law (only nonprofit!)

PARTNER TYPE: business support organization

CITY: Brussels

## ATM OF THE PROJECT ATM for SME`s

The main goal of the project is to develop the SME`s sector in the field of creation innovative, international financial support instruments and the creation of new enterprises and work places, in particular:

- Creating better access to microfinance for the SME sector at the local / regional level,
- Increasing the social range of microfinance of institutions,
- Stimulating economic growth and encouraging the emergence of new enterprises.

Project implementation period: 60 months: April 1, 2016 - March 31, 2021

**Budget** / total value of the project /: EUR 1 759 677,00

Project Partner 09 UMWS	EURO	PLN
Total cost	170 851,00	711 302,75
ERDF contribution/85%/	145 223,35	604 607,34
Contribution of the voivodeship budget /15%/	25 627,65	106 695,41

## REGIONAL GRUP OF INTERESTERS IN THE SWIETOKRZYSKI REGION

The stakeholder group of the Access to Microfinance for Small and Medium-sized Enterprises project - ATM for SME`s ensures that interregional deepening of knowledge occurs both at the individual level and at the level of organization and decision - makers. In most cases, a single organization will not be able to introduce changes in regional policy. Due to the fact that the creation of regional policies is a complex process involving many entities, it is essential that stakeholders take part in the interregional process of deepening knowledge. To increase the chances of introducing changes in regional policies, project partners should actively involve regional stakeholders in project activities. This group therefore focuses on intra-regional issues and consists of entities from each region. Some of the stakeholders may be the ones who will later implement the tasks of the action plan.

The Regional Stakeholder Group includes representatives of, among others: loan and guarantee funds, development agencies, chambers of commerce, banking and credit institutions, business support organizations, local government units and regional entrepreneurs:



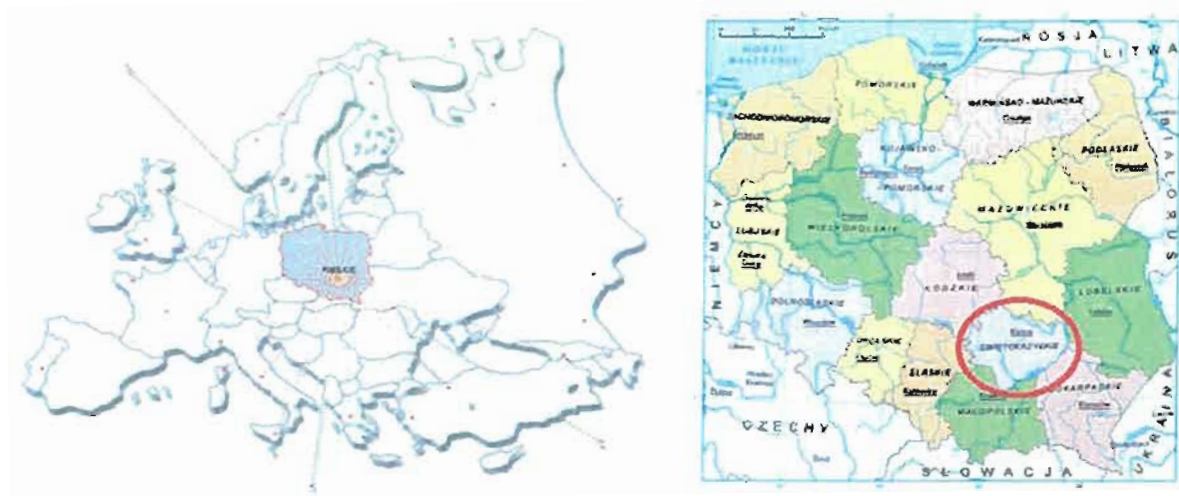
*PHOTO: meetings of the Regional Group of Stakeholders in the Świętokrzyskie Province (ATM team resources).*



<b>INSTYTUCJA:</b>	<b>INSTITUTION:</b>
Izba Gospodarcza „Krań turystyki zdrowotnej” w Kielcach	Chamber of Commerce „Medical Tourism Circle”
Staropolska Izba Przemysłowo-Handlowa w Kielcach	The Staropolska Chamber of Industry and Commerce
Staszowska Izba Gospodarcza w Staszowie	Staszów Economic Chamber
Tarnobrzaska Agencja Rozwoju Regionalnego S.A.	Tarnobrzeg Regional Development Agency S.A.
Staszowskie Centrum Przedsiębiorczości w Staszowie	Staszów Entrepreneurship Centre
Staszowskie Tereny Inwestycyjne w Staszowie	Staszów Investment Ground
Centrum Targowo-konferencyjne Targi Kielce SA w Kielcach	Exhibition and Congress Center Targi Kielce SA
Bank PKO BP o/ Kielce	Bank PKO BP o/ Kielce
Bank Spółdzielczy o/ Kielce	Cooperative Bank in Kielce
Bank Gospodarstwa Krajowego	National Economy Bank
Krajowe Stowarzyszenie Wspierania Przedsiębiorczości w Końskich	National Association for Supporting Entrepreneurship in Końskie
Fundacja - Agencja Rozwoju Regionalnego w Starachowicach	Foundation - Agency for Regional Development in Starachowice
Fundusz Pożyczkowy Województwa Świętokrzyskiego	Loan Fund of the Świętokrzyskie Region
Świętokrzyski Fundusz Poręczeniowy	Guarantee Fund of the Świętokrzyskie Region
Świętokrzyskie Centrum Innowacji i Transferu Technologii	Świętokrzyskie Center for Innovation and Technology Transfer
Wojewódzki Fundusz Ochrony Środowiska i Gospodarki Wodnej w Kielcach	Regional fund for Environmental Protection and Water Management in Kielce
UZDROWISKO BUSKO-ZDRÓJ S.A.	BUSKO-ZDRÓJ S.A. Health and Spa Resort
Kielecki Park Technologiczny	Kielce Technology Park
Wyższa Szkoła Ekonomii, Prawa i Nauk Medycznych w Kielcach	University of Economics, Law and Medical Sciences in Kielce
Starostwa Powiatowe: Staszów, Sandomierz, Kielce	District Office: Staszów, Sandomierz, Kielce
Urzędy miast i gmin: Tuczepy, Staszów, Opatowiec, Połaniec, Sandomierz, Kielce	City and Municipality Office: Tuczepy, Staszów, Opatowiec, Połaniec, Sandomierz, Kielce



## 2. SOCIO- ECONOMIC SITUATION OF ŚWIĘTOKRZYSKIE REGION



Świętokrzyskie Voivodeship, located in Central and Southern part of Poland, is the second, smallest in terms of area, Polish Voivodeship. The region is characterized by one of the lowest rates of urbanization in the country. Świętokrzyskie is adjacent to six voivodeships, including four: Mazowieckie, Małopolskie, Śląskie and Łódzkie, where metropolises of international and supra-regional importance are located - Warsaw, Kraków, Katowice and Łódź. Distance from Kielce, the capital of the Świętokrzyskie Region, varies from 120 to 180 kilometers to the largest Polish centers of economic development.

Świętokrzyskie Voivodeship is located near the Eastern border of the European Union and together with the remaining four voivodships (Warmian-Masurian, Podlasie, Lublin and Podkarpackie) is part of the Eastern Poland macroregion. In Świętokrzyskie, there are problems of an economic nature (unfavorable economic structure with a large concentration of employment in agriculture), social (high unemployment rate) and spatial (clear disproportions in development within the region).

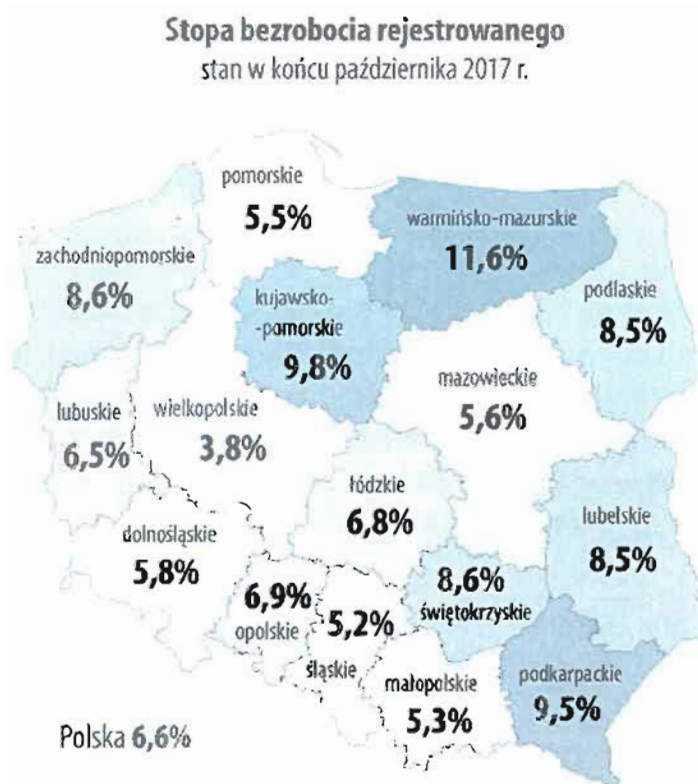
In Świętokrzyskie for several years there have been persisting disadvantageous demographic trends, which results in a deepening reduction in the population according to the actual place of residence. The population in the region in 2017 fell to 1 247 732 people, that is by 5 168 in relation to the previous year and by 34 814 people in relation to the number of inhabitants recorded in 2010. In 2017, similar to 2015 and 2016, on one and a half square meters lived average 107 people, which is 3 less than in 2010.

The rate of urbanization for the voivodship in 2017 was similar to the previous year, 44.57% and was one of the lowest in Poland (the lower value of the indicator occurred only in the Podkarpackie Region - 41.15%, and the highest for the Śląskie Voivodeship 76.87%). In the case of this indicator, there is a downward trend in the region.



In recent years, the largest economic group were people of working age: in 2017 - 797 483 (63.91%), in 2016: 808 750 (64.55%) and in 2010: 863 806 (67.35%). The group in which in the voivodship over the years 2010-2017 there was an increase are post-working age people, whose number was in 2017: 278 681 (22.34%), in 2016 - 271 847 (21.70%) and in 2010 - 232 533 (18.13%). The continuous upward trend in the number of older people confirms the intensification of unfavorable demographic trends in Świętokrzyskie region.

The registered unemployment rate in recent years has been falling both in the country and in the voivodship. In 2017, it reached 8.6% in Świętokrzyskie, compared to 6.6% in the country. Despite the recorded declines in the unemployment rate, the situation of the unemployed in the voivodship is still one of the worst in the country (the poorer indicator was characterized only by the following provinces: Warmia and Mazury - 11.6%, Kuyavian-Pomeranian - 9.8% and Podkarpackie - 9.5%).



Source: [www.stat.gov.pl](http://www.stat.gov.pl)

The number of national economy entities in the REGON register in the voivodship increased in 2017, compared to 2016. In 2017, there were 900 enterprises per 10 thousand inhabitants, and in 2016 - 887, and from 2010 the entrepreneurship rate

increased in the Świętokrzyskie region by 52 entities per 10 thousand. population. The value of expenditure (internal inputs) on research and development in relation to GDP (current prices) increased in 2015 to 0.61%, while in 2014 it was 0.34%.

Capital expenditures for fixed assets in 2017 amounted to 1,211.6 million PLN in Świętokrzyskie Voivodeship (PLN 1,108.2 million in 2016), thus they were among the smallest among voivodships in Poland.

The economy of Świętokrzyskie region is based on leading industries with high innovative potential, and which have been identified in the Research and Innovation Strategy (RIS3) "From absorption to results - how to stimulate the province of Świętokrzyskie 2014 - 2020+". Four main smart specializations were chosen, offering the greatest development opportunities of the region, conditioned by the potential of expansion and the current participation in the local economy:

1. Resource-efficient construction.
2. Metal-foundry sector.
3. Health and pro-health tourism.
4. Modern agriculture and food processing.

and three horizontal specializations:

5. ICT (information and communication technologies).
6. Trade and congress industry.
7. Sustainable energy development.

On the basis of studies carried out it appears that the main barrier preventing the start of business is insufficient capital to start it. This is not the only problem of Świętokrzyskie region. All Poland and Europe are struggling with similar problems.

79.6% of people setting up an own business indicate insufficient financial resources as the main reason for difficulties in setting up and running a business in the first 12 months of operation. According to the Central Statistical Office, only 2.4% used a bank loan at the stage of starting their own business.

**Improvement in the access to investment capital for świętokrzyskie sector of SME`s is one of the priority of regional policy created by świętokrzyskie self-governmental authority.**

Analyzing the access to microfinance, it can be noted that the problem when obtaining a loan or credit in the Świętokrzyskie region is, among others the need to have a collateral,

pledge or guarantor. This is a particularly difficult condition to meet in the situation of young people without financial backup or fixed assets and real estate. In the case of banks, the lack of a company's credit history is also a big obstacle, which additionally means that the client is not credible. Even so, there is sometimes a chance of getting a loan in a commercial institution, but on terms (high percentage, short repayment time) that effectively deter entrepreneurs.

In the financial perspective of 2007-2013, in the Świętokrzyskie Voivodeship, support in a form of repayable instruments from the structural funds was offered under Measure 1.3 of the ROP as well as within the framework of Measure 6.2 Operational Programme Human Capital. The effects of such support have been measured by estimating the changes that have occurred in the various areas of operation of enterprises that have benefited from the use of repayable instruments.

The largest percentage of final recipients of repayable support assessed that as a result of the support received, the company's ability to compete on the market increased (81%). To an even greater extent, the support obtained into improvement of the company's financial liquidity (82%). In turn, for 64% of the respondents, the effect of financial support using repayable instruments was to increase the company's potential to introduce innovative solutions.

In the current financial perspective 2014-2020 there has been a noticeable increase in the use of financial instruments in the cohesion policy programs. In Regional

Operational Programme 2014 – 2020 in frames of Measure 2.6 *Financial Instruments for SME's* there were dedicated 61,5 mln Euro to support świętokrzyskie SME's in a form of loans and collaterals. At the same time, in Measure 10.4.1 *Support for the development of entrepreneurship through the use of repayable and non-repayable instruments* where approx. 38 mln Euro was dedicated to recapitalization of starting a new business in a form of grants or microloans.

Financial instruments are implemented to support investments that are considered financially viable but not receiving sufficient funding from market sources as a result of market failure. In turn, the occurrence of market imperfections is associated with many different factors.

With regard to the investment activity of enterprises, there is a market imperfection having the character of the so-called funding gap and it concerns enterprises which, having at their disposal profitable projects, in the absence of their own (internal) financial resources, are unable to raise capital from outside (for example a bank) to finance it,



**European Union**  
European Regional  
Development Fund



ŚWIĘTOKRZYSKIE  
VOIVODESHIP



including capital for development by innovative enterprises in the early phases of their development (seed, start-up).

The gap in access to capital leads to consequences having a negative impact on the development of local economy. In this case, public support may lead to supplementing the external financing offer with financial products addressed to entities from the financial gap.

Demand for external capital is reported primarily by small (86%) and medium (94%) enterprises. In the case of microenterprises, the interest in external sources of financing is much weaker - about 55% of entities applied for these funds, and only 38% among self-employed. It should be emphasized that this is largely due to the low willingness to undertake investment activities of microenterprises - if we omit those microfirms that did not invest, the percentage of microenterprises is comparable to small and medium-sized entities.

Repayable funds (from credit, loans or leasing) more frequently than microenterprises are interested small and medium – sized companies. At least one of these sources of financing of activities was applied for 41% of micro-entities, compared to 82% of small and 86% of medium-sized enterprises. Micro-enterprises mainly use credit, leasing or subsidies. Small enterprises applied for analogue loans and leasing on an analogous frequency. Medium-sized companies, in turn, were primarily interested in loans (65%), and also slightly less in terms of leasing and subsidies.

The capital contribution more often than in the case of micro-entities (2%) was a potential source of financing the activities of small and medium-sized enterprises (8-9%). The loan, however, was a potential source of financing for 9% micro, 20% small and 24% medium-sized enterprises.

The repayable instruments will enjoy greater interest of small and medium-sized companies than micro-enterprises (at least one of these sources of financing is interested in a total of every third of all enterprises operating in the region, including almost half of small and medium-sized enterprises versus 26% micro). At the same time, taking into consideration the differences in the size of the population of micro, small and medium-sized enterprises, it should be kept in mind that in absolute terms the micro-enterprises' demand for external capital under repayable measures is also high.





### 3. POLITICAL AND TERRITORIAL CONTEXT

The Action Plan aims to impact:

- x Investment for Growth and Jobs programme
- European Territorial Cooperation programme
- x Other regional development policy instrument

Name of the policy instruments addressed:

- Development Strategy of the Świętokrzyskie Region until 2020
- Regional Operational Programme of the Świętokrzyskie Region 2014-2020.

**Marshal's Office of Świętokrzyskie Region in Kielce, Investment and Development Department in frames of its competences is responsible for preparation and realization of the most important policy instrument in the region which is Development Strategy of the Świętokrzyskie Region as well as elaboration and implementation Regional Operational Programme for Świętokrzyskie Region which is the most important finance tool in realization of the above-mentioned Strategy.**

**Development Strategy of Świętokrzyskie Region presents direct impact of regional authorities on regional policy and development. This documents currently consists of 6 strategic objectives: 1. Regional infrastructure development, 2. Key branches and sectors for regional development, 3. Building human capital as well as innovative economy, 4. Increasing the role of urban centres in stimulating the economic development of the region, 5. Rural areas development, 6. ecological aspects of the region's development. Defined above-mentioned key areas were base to shape Regional Operational Programme for Świętokrzyskie Region (financial instrument) in order to fulfill the objectives of regional policy development.**

**Financial instrument, which is ROP WŚ, was designed for 2014 - 2020 however, its real implementation will last up to December 2023. That creates situation in which an updated Strategy has an impact on ROP WŚ 2014-2020 as well as on ROP WŚ for the next perspective.**

**The updated regional policy instrument: Development Strategy of Świętokrzyskie Region, which includes designed mechanism of a partner model for implementing financial instruments, will have direct influence on the shape of present (2014-2020) policy instrument: Regional Operational Programme 2014-2020.**

**What is crucial, in case there will be possibility to reallocate by the Managing Authority some budget for financial instruments then, they will be distributed according to principles**



**included in Development Strategy of Świętokrzyskie Region which in turn will be contained in ROP WŚ.**

What is more, designing the shape of regional financial policy instrument: Regional Operational Programme 2021-2027, the new rules included in Strategy will be reflected in area of rules of supporting entrepreneurs through financial instruments. It means that all experiences and good practices gathered during the "ATM for SME`s" project implementation which inspired Managing Authority – The Świętokrzyskie Region, were base to design and promote model for implementing financial instruments in Development Strategy of Świętokrzyskie Region.

The Świętokrzyskie Regional Operational Programme for 2014-2020 was drawn up on the basis of Regulation (EU) No 1303/2013 of the European Parliament and of the Council of 17 December 2013.

ROP WŚ for the years 2014-2020 is one of 16 regional operational programmes implemented in Poland in the financial perspective 2014-2020 and managed at the regional level. It has been approved by the European Commission (EC) by the executive decision of 12 February 2015 and subsequently amended by the executive decision of 11 August 2016.

ROP WŚ is consistent with the provisions of the Partnership Agreement, adopted by the Commission decision of 23 May 2014.

The tasks of ROP WŚ for 2014-2020 are implemented on the basis of the following thematic objectives: 1. Strengthening research, technological development and innovation, 2. Increasing accessibility to use and quality of ICT, 3. Strengthening the competitiveness of SMEs, 4. Supporting the transition to a low-carbon economy in all sectors, 5. Promoting adaptation to climate change, risk prevention and management, 6. Preserving and protecting the environment and promoting resource efficiency, 7. Promoting sustainable transport and removing bottlenecks in the operation of key network infrastructures, 8. Promoting sustainable and quality employment and supporting labour mobility, 9. Promoting social inclusion, combating poverty and all forms of discrimination, 10. Investing in education, training and vocational training for the acquisition of skills and lifelong learning. Regional Operational Programme for Świętokrzyskie Region includes eleven priorities: 1. Innovation and Science, 2. Competitive Economy, 3. Effective and green energy, 4. Natural and cultural heritage, 5. Modern transport, 6. City development, 7. Effective public services, 8. Education development and active society, 9. Social inclusion and poverty combating, 10. Open labour market, 11. Technical assistance.

The Świętokrzyskie Regional Operational Programme for 2014-2020 is a two-fund programme financed from funds:

- the European Regional Development Fund (ERDF) The European Social Fund (ESF).

The area of the programme implementation is the area of Świętokrzyskie Voivodeship. The whole voivodeship is counted among the less developed regions.

Allocation of EU funds (including the performance reserve funds) amounts to EUR 1,364,543,593.00, including EUR 1,364,543,593.00:

- ERDF: EUR 980,704,066.00,

➤ ESF: EUR 383 839 527.00.

Financial instruments are included in priority axis 2 Competitive Economy, Action 2.6 Financial instruments for SME's and Measure 10.4 Development of entrepreneurship and creation of new jobs, Sub-measure 10.4.1 Support for entrepreneurship development through application of returnable and non-returnable instruments (call for proposals and non-competitive projects). During the ATM for SME's project implementation, which fits into strategic objectives (2 and 3) of Development Strategy as well as Action 2.6 Financial instruments for SME's in ROP WŚ, we have come to decide that we want to prove those policy instruments: Development Strategy and ROP WŚ.

#### 4. DETAILED INFORMATION ON THE PLANNED ACTIVITIES

##### 4.1 Regional Action No 1

### **DEVELOPING A PARTNER MODEL FOR IMPLEMENTING FINANCIAL INSTRUMENTS IN DEVELOPMENT STRATEGY OF ŚWIĘTOKRZYSKIE REGION**

#### 4.1.1 Description of the actual state and existing needs

Financial instruments are a key part of the entrepreneurship support system in the European Union, implemented under the Cohesion Policy. In the majority of cases, this system in Poland was based on non-repayable support, which was justified by the generally low competitive potential of companies and low investment potential. In particular, this concerned new economic activities as well as micro-enterprises.

Together with the next financial perspectives of the EU, there was put a greater emphasis on the need to better balance the assistance provided through grants and repayable support. This was mainly due to the improving condition of enterprises and their growing investment potential.

It should be noted that financial instruments are implemented in order to support investments that are considered financially viable but that do not receive sufficient funding from market sources as a result of market failure.

It can be expected that the regulations governing the functioning of the European Cohesion Policy after 2020 will place even more emphasis on limiting the supply of grants to support enterprises, including start-ups, implemented through financial instruments.

In the documents and reports, prepared in Świętokrzyskie region for the implementation of the Regional Operational Programme for Świętokrzyskie Region for 2014-2020, a lot of attention was paid to identifying barriers of the region's economic development.





In addition to many other factors negatively affecting the dynamics of development processes in the region, attention was paid to the relatively low level of entrepreneurship, weak investment potential of companies, insufficient level of expenditure on research and development and new technologies, or low level of export activity. This situation is certainly influenced by, among others, the structure of business entities in the region, where as much as 92% of all enterprises are micro enterprises characterized by the lowest development potential, innovative as well as having the most difficult access to investment capital offered on market terms.

Improvement of access to capital for Świętokrzyskie enterprises, including start-ups, implemented in the future mainly in the form of financial instruments, requires high activity, both from loan and guarantee funds, as well as local authorities.

**The results of a survey conducted among Świętokrzyskie enterprises, as part of the ex-ante evaluation of financial instruments under ROP WŚ 2014-2020, indicate that the main reasons for not reaching for investment capital offered in the form of loans, collaterals or leases are, among others,:**

- **No identified needs,**
- **Too much risk associated with taking liabilities,**
- **Lack of conviction about the possibility of obtaining such support,**
- **Lack of trust in institutions providing this type of support.**

The analysis of the above-mentioned reasons for not using financial instruments mentioned by the surveyed entrepreneurs indicates that there is a significant potential for increasing the popularity of this type of support for enterprises. However, it requires high activity of entities offering loans or collaterals.

**The mechanism that would undoubtedly increase the popularity of financing business investments through financial instruments would be to establish partnerships between loan and guarantee funds with local self-governments.**

To sum up, on the basis of above mentioned information as well as gathered experiences during the "ATM for SME's" project implementation Managing Authority made a decision to improve the regional microfinancing policy. That means that the first step is to update the *Regional Strategy of Development of Świętokrzyskie Region*.





#### 4.1.2 Relevant experience gained within the scope of the project

In the catalogue of **Good Practices: „European Good Practices: ATM for SMEs Interreg Project's Experience”**, identified as a result of the implementation of the international project "ATM for SME's", we can observe similar successful models:

- Partner approach (CROATIA)
- Effective partnership in microfinance (HUNGARY)

The "CREDIT TO SUCCESS" partnership model implemented in Croatia can serve as an example. It assumes establishing a partnership in the public administration at the national, regional and local levels with the simultaneous involvement of traditional financial institutions. This is a guarantee of creating a joint program based on favorable terms for the client. In the framework of this partnership Croatian Ministry of Business and Crafts and local administrations provide the funds to subsidize microloans while the financial institutions are in charge of assessing proposals received from the microenterprises and the disbursement of the loans – **which provides a good example of cooperation and engagement of different actors for Świętokrzyskie.**

Also a very good example, identified as part of the project implementation, is the Hungarian program "ZALAEGERSZEG CREDIT SUPPORT PROGRAM", which is based on the establishment of an effective partnership between microfinance institutions and the mayor's office, whose main objective is to take joint actions to support access to microfinance, including: lowering the interest rate on microloans, creating better conditions for young entrepreneurs and micro-entrepreneurs. In the frame of the partnership, the municipality disburses the amount of the interest difference directly to the microfinance institutions. Moreover, the services were complemented with tailored coaching and mentoring in order to support entrepreneurs beyond financial support to ensure a greater number of successful cases. This model presents good example of cooperation in area of microfinance between government administration and microfinance institutions which can be replicable by świętokrzyskie region.

For additional information about the Good Practices in frames of the ATM for SME's project, please visit: <https://www.interregeurope.eu/atmforsmes/library/>

In Świętokrzyskie region, the benefits of such model for implementing financial instruments in the next EU financial perspective include:

- more efficient reaching with information to enterprises about the types of support offered, as well as

- better adjustment of financial products to the real needs of local business institutions.

This would also contribute to the development at the level of municipalities / poviats of a permanent mechanism for the coordination of pro-economic policy in cooperation with business environment and business support organizations, while increasing the activity of the above-mentioned environments in this area.

#### 4.1.3 Nature of the action - detailed description of the operation

The aim of the activity is to include in the updated Development Strategy of the Świętokrzyskie Region the provisions regarding the enterprise support system in Świętokrzyskie with the help of financial instruments consisting in close cooperation of loan and guarantee funds with local self-governments based on local partnerships.

#### **Planned activities**

**Regional policy instrument which is Development Strategy for Świętokrzyskie Region has an unique character because it is superior tool of regional policy and has direct influence on regional development. It is a basic and the most important document of świętokrzyskie region which describes areas, aims and directions of regional development. It is a strategic base for Regional Operational Programme for Świętokrzyskie Region which actual realization in the region will last till December 2023 – the most important financial tool for the region. Objectives indicated in the Strategy are base to define directions of spending finances included in ROP WŚ.**

Current Development Strategy for Świętokrzyskie Region until 2020 was adopted by Resolution XXXIII/589/13 by Regional Parliament of Świętokrzyskie Region on 16<sup>th</sup> of July 2013. It reflects the holistic concept of regional policy development and its strategic aims for financial perspective for 2014-2020 and it finishes on 31<sup>th</sup> of December 2020. ROP WŚ is a key instrument for implementation of policy development supporting the economic growth and employment in świętokrzyskie and meets the strategy objectives. We plan that the updated Strategy (as the timeframe indicates) will have an impact on the rules on which finances in ROP WŚ are distributed, including financial instruments.

**An update of the Development Strategy of the Świętokrzyskie Region is planned for 2019.** The updated Strategy will contain conclusions from the latest diagnosis of the condition of the region, take into account the conclusions of monitoring the current implementation of the Strategy's objectives, as well as will be consistent with the latest strategic documents adopted both by the Government of the Republic of Poland and at the



European Union  
European Regional  
Development Fund



ŚWIĘTOKRZYSKIE  
VOIVODESHIP



EU level. This document will be the direct basis for the development of a Regional Operational Programme for financial perspective after 2020.

In the new Strategy, a significant place will be reserved for the directions of activities aimed at supporting development processes in the region, in particular by increasing the investment and innovative potential of Świętokrzyskie enterprises.

It is anticipated that in the next EU financial perspective, the system of supporting enterprises, including start-ups, will be based on financial instruments to a greater extent than before.

**The updated Development Strategy of the Świętokrzyskie Region will contain provisions stating that the model of supporting companies through financial instruments should be preferred, taking into account partnerships concluded by loan and guarantee funds with local self-governments.**

The draft Strategy will then be subject to extensive social consultations with representatives of many environments, among which are business organizations, business environment institutions, universities and research and development institutions. An important part of the discussion on the draft Strategy will also be the consultation of its provisions with local self-governments - municipalities and poviats. Later, the final version of the Strategy will be accepted by Regional Council of Świętokrzyskie Region.

At this moment Managing Authority – The Świętokrzyskie Region is at the stage of updating process of Development Strategy of the Świętokrzyskie Region according to accepted by the Regional Board schedule. The subject of the work is the diagnosis part and the whole process includes engagement of different partners, including regional stakeholders involved in ATM for SME's project implementation. Provisions concerning the introduction of the mechanism, a model for implementing financial instruments, as a priority rule according to which financial instruments should be implemented will be included in the Strategy that will be accepted as a form of a guideline in the first half of 2020.

The provisions of updated Development Strategy of the Świętokrzyskie Region are the direct basis for the rules of realization and implementation projects in the region in frames of ROP WŚ 2014-2020 as well as all other instruments of regional development, which Regional Board has at its disposal.





**European Union**  
European Regional  
Development Fund



ŚWIĘTOKRZYSKIE  
VOIVODESHIP



Moreover, all valuable experiences gathered in frames of „ATM for SME`s” project implementation, describes in the section: *Relevant experience gained within the scope of the project*, have their reflection in the shape and rules of Development Strategy WŚ. The Strategy is one of the determinants of activity of regional stakeholders as well, such as: Regional Loan Fund or Regional Guarantee Fund. These institutions are directly subordinate to the Marshal, the Managing Authority.

## **Expected results**

The results of such a solution will be:

- more effective, in line with the actual needs of companies, support for entrepreneurship development,
- more effective access to information about the fund offer to potential recipients,
- initiating and developing dialogue and active cooperation of various environments at the local level in order to create a more effective economic policy,
- favourable impact on the efforts aiming at the creation of sustainable local society and economy,
- social microcredit scheme will be helpful in stopping inhabitants in small villages and reduce migration proces.

### 4.1.4 Stakeholders involved

**The leader in the process of updating the Development Strategy of the Świętokrzyskie Region is the self-government of Świętokrzyskie Region - on behalf of which the Marshal's Office of the Świętokrzyskie Region (MO ŚR) operates. The managing authority is responsible for ROP WŚ implementation. It aslo initiate and facilitate the work process as well as invite and engage all other regional players crucial from the strategic point of view. Following all consultations and approvals the policy – maker (MO ŚR) will publish the modified and updated Strategy.**

A significant role is foreseen for **external experts – research team** - who play advisory roles in this process. The social – expert team will be chosen according to Public Procurement Rules. Their role will be to prepare updated diagnosis and consult with Managing Authority the scope of strategic documents.

The Strategy project is subject to social consultations. In the holistic process of work will be engaged **regional experts from various areas**, such as: environment and cultural heritage, regional economy, human capital and public services, territorial aspect of development and infrastructure. There will be engaged representatives of different institutions, for example: Regional Labour Office in Kielce, Regional Technology and



Science Centre, Kielce Technology Park, Świętokrzyskie Centre for Innovation and Technology Transfer in Kielce, Association of Private Employers Lewiatan in Kielce, Loan Fund in Kielce, Guarantee Fund in Kielce, National Association for Entrepreneurship Support in Końskie, Regional Development Foundation in Starachowice, Economic Chamber in Staszów, Centre for Promotion and Entrepreneur Support in Sandomierz, Kielce Jan Kochanowski University, Kielce University of Technology, etc.

In the context of this action, the most important entities with whom the final shape of the records regarding the partner model of supporting companies with the help of financial instruments will be agreed with business support organizations (including loan and guarantee funds), entrepreneurs, local self-governments, .

The whole process has also **national and European dimension** by cooperation in that area with European Commission representatives and Ministry of Investment and Development.

#### 4.1.5 Timeframe

Current document "*Regional Strategy of Development of Świętokrzyskie Region 2020*" will be subjected to number of consultation in order to update it. Below, there is foreseen a precise schedule for works which aim is to include all necessary changes in the Strategy and create updated document.

On 15 February 2019 Members of the Board of Świętokrzyskie Region accepted a project of Resolution of Regional Parliament which defined timeframe of work on updating the Regional Strategy of Development of Świętokrzyskie Region

On 25 February 2019 Regional Parliament of Świętokrzyskie Region accepted the Resolution and official schedule:

Operation	Responsible unit	Timeframe
Elaborating and acceptance of programme assumptions of updated RDS ŚR	Department responsible for regional development, Members of the Board of Świętokrzyskie Region	I/II quarter 2019
Choosing an external expert, establishing a Team for elaborating the updated RSD ŚR and working groups	Department responsible for regional development, Members of the Board of Świętokrzyskie Region	I/II quarter 2019
Elaborating the diagnosis of social & economic situation of świętokrzyskie region – its potential, underdeveloped areas and development trends.	External expert	II/III quarter 2019
Elaborating the proposal of vision and priorities of regional development, its aims and strategic projects. Elaborating the system of monitoring and RSD ŚR 2030+ evaluation.	Team: Świętokrzyskie 2030+, Working groups, External expert, Department responsible for regional development,	III quarter 2019



Preparing and acceptance of first draft of an updated RSD ŚR	Department responsible for regional development, External expert, Members of the Board of Świętokrzyskie Region	IV quarter 2019
Preparing the opinion for the draft of an updated RSD ŚR by the Regional Parliament Commissions	Regional Parliament of Świętokrzyskie Region	I quarter 2020
Conducting social consultations for the draft of an updated RSD ŚR	Department responsible for regional development, Members of the Board of Świętokrzyskie Region	I quarter 2020
Preparing and acceptance of the project of an updated RSD ŚR which includes results from the social consultations	Department responsible for regional development, Members of the Board of Świętokrzyskie Region	II quarter 2020
Accepting the Resolution about an updated RSD ŚR	Regional Parliament of Świętokrzyskie Region	II quarter 2020
Information campaign (organization of regional conferences and public debates which engages regional institutions responsible for development of regional development as well as citizens of the region.	Department responsible for regional development, Members of the Board of Świętokrzyskie Region	I quarter 2019 - III quarter 2020

#### 4.1.6 Costs

Costs related to the implementation of that action are mainly connected with the process of updating the regional policy document- Development Strategy of Świętokrzyskie Region, which will take more than 1 year time. Below a rough estimate:

TYPE OF A COST	VOLUME
Social consultations (approx. 15)	≈ 7,500 Euro
External expert elaboration	≈ 32,000 Euro
Regional conferences (approx. 2)	≈ 10,000 Euro
Meetings of working groups and task team sessions	≈ 10,000 Euro
Additional expertise/evaluation/researches	≈ 7,500 Euro
<b>TOTAL</b>	<b>67 000 Euro</b>

The action will be financed by own resources – regional budget resources.

## 4.2 Regional Action No 2

# LAUNCHING ADDITIONAL REPAYABLE SUPPORT FOR SME`s IN THE REGION

### 4.2.1 Description of the actual state and existing needs

In many member states of the European Union, the basis for the development of the economy are companies from the SME. The sector of small and medium-sized enterprises is not only rapidly developing economy in Poland.

Throughout the European Union, small companies dominate among all business entities and guarantee stable jobs. Supporting small businesses and facilitating their development in their industries by creating a business-friendly environment is most desirable. As a result, at the same time, economic growth, innovation, employment growth and social integration are supported at the level of all the Member States of the Community.

However, in order to take full advantage of the potential of small businesses, they should be supported and there should be made every effort in order to the phenomena such as: large market fluctuations, global economic slowdown and growing crises do not contribute to their collapse. Bearing in mind the above factors threatening the smooth functioning of the SME sector - entrepreneurship support is provided by international programmes and funds as well as regional operational programmes implemented at the level of individual regions.

Actions undertaken in the project, examples identified in the Catalogue of Good Practices and experience gained, indicate the need to further support of the development of the SME sector, generating positive changes in the sphere of economic development, innovation, etc.

**To meet the above expectations - the Managing Authority of ROP WŚ 2014-2020 - decided to reallocate funds between individual Measures. In connection with the above, the funds from Measure 2.3 Creating new business models of Świętokrzyskie enterprises, in the amount of: EUR 11,500,000 have been transferred to the recapitalization of financial instruments (Measure 2.6 RPOWŚ 2014-2020), aimed at supporting and developing the SME`s sector.**

Decision in the above was taken in September 2018.

#### 4.2.2 Relevant experience gained within the scope of the project

The inspiration for taking this step were undoubtedly experiences gathered during numerous contacts with international project partners in frames of “ATM for SME`s”, who as well as świętokrzyskie region struggle with problems connected with entrepreneurship development, reaching with suitable microfinancing offer to financially excluded groups.

- ITALY: “Microcredit Fund for enterprise creation using ESF funds”

As an example could be Autonomous Region of Sardegna in Italy, which in frames of their own Regional Operational Programme, as a representative of Managing Authority, just like in case of świętokrzyskie region, launched a product “Microcredit Fund for enterprise creation using ESF funds”, funded in frames of European Social Fund, which assumes support for microentrepreneurs. Its aim is to stimulate regional economy through providing access to microfinancing for individual and start – up`s in particular. “Microcredit Fund” assumes combination of two elements, which are: financial service (microloans with favourable conditions) together with suited to individual needs non-financial services for the clients who want to start their own business. That initiative can be replicable by świętokrzyskie region in the area of European Regional Development Fund.

In the previous EU financial perspective, covering the years 2007-2013, financial instruments under the regional programme were implemented in the region by entities such as: Świętokrzyski Guarantee Fund Ltd., Pierzchnica Regional Development Foundation Ltd., Świętokrzyski Loan Fund Ltd., Center for Promoting and Supporting Rural Entrepreneurship in Sandomierz, National Association of Entrepreneurship Support in Końskie, Foundation Regional Development Agency in Starachowice. The support was directed towards loans and collaterals for entities belonging to the micro, small and medium-sized enterprises sector.

Currently, under the ROP WŚ 2014-2020, financial instruments are being implemented using the Fund of Funds Model. The selection of the implementing entity, i.e. the Funds Fund Manager, was made on the basis of art. 12 para. 4 of the Ordering and Recommended Directive by the Coordinating Authority of the Partnership Agreement, whose function is fulfilled by the Minister of Development for all ROP`s (public-public cooperation).

The role of the Funds Fund Manager, in line with the procedure developed by the Ministry of Development for Financing Institution, is fulfilled by National Economy Bank (Bank Gospodarstwa Krajowego – BGK) which, as a result of an open tender procedure, selected



5 financial intermediaries (brokers) in the region offering support for SME's in the form of loans and collaterals on more favourable terms than market conditions:

- Pierzchnica Regional Development Foundation Ltd.,
- Świętokrzyski Loan Fund Ltd.,
- Lublin Foundation for Development,
- National Association of Entrepreneurship Support in Końskie and
- Foundation Regional Development Agency in Starachowice.

#### 4.2.3 Nature of the action - detailed description of the operation

##### **The goal of the activity**

The objective of this action is to strengthen the potential to support SME's in the region

##### **ACTION TAKEN AND PLANNED**

##### **Reallocation of the European Regional Development Fund**

In 2018, the Managing Authority of RPOWŚ 2014-2020 - decided to reallocate funds between selected actions of ROP WŚ 2014-2020. In relation with the above measures from Measure 2.3. Creating new business models of Świętokrzyskie enterprises, in the amount of: EUR 11,500,000, have been reallocated to the recapitalization of financial instruments, aimed at supporting and developing the SME's sector: Measure 2.6 Financial Instruments for SME's. The European Commission has issued an implementing decision that accepts the changes described above in RPOWŚ 2014-2020 on September 25, 2018. (Commission Implementing Decision No: C (2018) 6334 final.

##### **Update of the Investment Strategy**

In connection with the ongoing changes in the socio-economic situation of the region and changes in conditions resulting from domestic and EU documents - on 12th of June 2019 there was carried out an update of the „*Investment Strategy for the implementation of financial instruments under the Regional Operational Program for the Świętokrzyskie Voivodeship for 2014-2020*”. The above mentioned Strategy defines the general directions, objectives, methods and principles for the implementation of financial instruments under the Regional Operational Programme for Świętokrzyskie Region for 2014-2020 and is the basis for establishing the rules for cooperation between the ROP WŚ Managing Authority and those institutions which are responsible for implementing financial instruments in the region.

The updated Strategy will include provisions regarding the need to increase the repayable capital as the basis for the future development of the Regional Development Fund as part of the regional policy of supporting entrepreneurship.

Recapitalization of financial instruments (Measure 2.6 Financial Instruments for SMEs RPOWŚ 2014-2020) amount: EUR 11,500,000 - allows to book in the new Strategy, a significant place for directions of activities aimed at supporting development processes in the region, in particular by increasing the investment and innovative potential of Świętokrzyskie enterprises through easier access to financial instruments,

Procedures related to launching support for final recipients: micro, small and medium enterprises - will be implemented in the second half of the year 2019, i.e. after the Managing Authority of ROP WŚ 2014-2020 makes the decision concerning signing the annex to the binding agreement concluded between the Board of the Świętokrzyskie Region and National Economic Bank.

Later, support for final recipients will be launched: micro, small and medium enterprises.

Assistance in frames of financial instruments will continue to be aimed at supporting enterprises focusing their activities in the Świętokrzyskie region, providing the seed capital and start-up capital, capital for expanding operations, capital to strengthen the basic business activity or implementation of new projects, expanding new markets or trying new solutions. Support may include investments, both tangible and intangible assets as well as working capital, in accordance with EU law.

Implementation of „ATM for SME`s” Project created good opportunity to consult and discuss with regional microfinancing institutions. During the current dialogue and exchange of experiences Marshal Office, as a managing authority and policy – maker could react on the market needs and implemented some changes. The indicators connected with number of supported entrepreneurship which microfinancing institutions had to meet were lowered, from 1924 to 932, in order to provide more attractive offer for the clients who were interested in the loans at preferential terms. That solution satisfied the expectations of the consumers and boosted the interest of expected loans among entrepreneurs.

### **Expected results**

The results of the above mentioned activities related to launching additional support for SME`s in Świętokrzyskie region will include filling the gap in financing for SME`s on the market and more effective support for companies, in line with their needs, enabling development and strengthening their market position.



#### 4.2.4 Stakeholders involved

The leader in the process of updating the Regional Operational Programme for Świętokrzyskie Region for 2014-2020 is **regional authority**: self-government of Świętokrzyskie Region - on behalf of whom the Marshal's Office of Świętokrzyskie Region operates.

European Commission and Ministry of Investment and Development also take part in the renegotiations of the Programme what gives the **national and European dimension** of the holistic process.

Key partner is also **National Economic Bank (NEB)** which plays an intermediary role in regional microfinancing system. It is a national development bank which aims at supporting the social and economic development as well as public sector in Poland and in świętokrzyske region. The bank is a financial partner which actively supports the entrepreneurship and effective implementation of development programmes. It is also an initiator and participant of cooperation between business, public sector and financial institutions. The Bank plays a significant role, together with other development institutions, in the implementation of the Responsible Development Strategy adopted by the Council of Ministers on 14 February 2017, which is a key document of the Polish state in the medium- and long-term economic policy.

#### 4.2.5 Timeframe

The task has already been partially implemented. The changes connected with the reallocation of ERDF funds in frames of ROP WŚ 2014-2020 were approved by the European Commission decision on September 25, 2018.

Operational activities related to the update of the Investment Strategy and the annexing or signing relevant agreements regarding the transfer of repayable funds to selected institutions were carried out on 12th of June 2019.

#### 4.2.6 Costs

Not applicable. Activities carried out as part of the Office's responsibilities.

#### 4.2.7 Monitoring

To monitor the above mentioned activities of the Managing Authority of the Regional Operational Programme for Świętokrzyskie Region for 2014-2020 will primarily use data from the IT system SL 2014.



**European Union**  
European Regional  
Development Fund



ŚWIĘTOKRZYSKIE  
VOIVODESHIP

**ATM for SMEs**  
Interreg Europe

**Date:**

30<sup>th</sup> of October 2019

**Name of the organisation:**

MARSHAL OFFICE OF ŚWIĘTOKRZYSKIE  
REGION

**Signature of representative of the organization:**

Zastępca Dyrektora  
Departamentu Inwestycji i Rozwoju

Tomasz Janusz



