

ZARZĄDZENIE Nr 64/19
MARSZAŁKA WOJEWÓDZTWA ŚWIĘTOKRZYSKIEGO
z dnia 2019 r.

30 kwietnia

w sprawie ustalenia szczegółowych zasad funkcjonowania Regionalnego Ośrodka Polityki Społecznej Urzędu Marszałkowskiego Województwa Świętokrzyskiego w Kielcach.

Na podstawie art. 43 ust. 1 i 3 ustawy z dnia 5 czerwca 1998 r. o samorządzie województwa (Dz.U.2019.512 t.j.) oraz § 108 Regulaminu Organizacyjnego Urzędu Marszałkowskiego Województwa Świętokrzyskiego w Kielcach, jednolity tekst obejmujący zmiany wprowadzone uchwałami: Nr 288/19 z dnia 27 lutego 2019 r, Nr 452/19 z dnia 5 kwietnia 2019 r. zarządza się co następuje:

§1

Ustala się „Szczegółowe zasady funkcjonowania Regionalnego Ośrodka Polityki Społecznej Urzędu Marszałkowskiego w Kielcach”, stanowiące Załącznik Nr 1 oraz „Schemat Organizacyjny Regionalnego Ośrodka Polityki Społecznej”, stanowiący Załącznik Nr 2 do niniejszego Zarządzenia.

§2

Traci moc Zarządzenie Nr 54/18 Marszałka Województwa Świętokrzyskiego z dnia 2 czerwca 2018 r. w sprawie ustalenia szczegółowych zasad funkcjonowania Regionalnego Ośrodka Polityki Społecznej Urzędu Marszałkowskiego Województwa Świętokrzyskiego w Kielcach.

§3

Wykonanie Zarządzenia powierza się Dyrektorowi Regionalnego Ośrodka Polityki Społecznej.

§4

Zarządzenie wchodzi w życie z dniem podpisania.


MARSZAŁEK
Województwa Świętokrzyskiego
Andrzej Bętkowski

Karolina Korczyńska
Rada Prawny
Urzędu Marszałkowskiego

**Szczegółowe zasady funkcjonowania Regionalnego Ośrodka Polityki Społecznej Urzędu
Marszałkowskiego Województwa Świętokrzyskiego w Kielcach**

§1

1. W skład Regionalnego Ośrodka Polityki Społecznej wchodzi:
 - 1) Oddział Polityki Społecznej ROPS-I
 - 2) Wieloosobowe Stanowisko ds. Projektowych ROPS-II
 - 3) Oddział Programowania, Analiz i Koordynacji Ekonomii Społecznej ROPS-III
 - 4) Biuro Pożytku Publicznego ROPS-IV
2. Regionalnym Ośrodkiem Polityki Społecznej kieruje Dyrektor przy pomocy:
 - 1) Jednego zastępcy pełniącego jednocześnie funkcję kierownika Oddziału Programowania, Analiz i Koordynacji Ekonomii Społecznej,
 - 2) Kierownika Oddziału Polityki Społecznej,
 - 3) Koordynatorów Wieloosobowego Stanowiska ds. Projektowych i Biura Pożytku Publicznego.
3. Schemat organizacyjny Regionalnego Ośrodka Polityki Społecznej stanowi Załącznik Nr 2 do Zarządzenia.

§2

1. Dyrektor Departamentu jest bezpośrednim przełożonym podległych mu pracowników, określa kierunek działania ROPS oraz sprawuje bezpośredni nadzór nad Oddziałem Polityki Społecznej oraz Wieloosobowym Stanowiskiem ds. Projektowych oraz Biurem Pożytku Publicznego.
2. Ponosi odpowiedzialność za poprawną, sprawną i terminową realizację zadań, właściwą organizację i dyscyplinę pracy w bezpośrednio nadzorowanej komórce.

§3

1. Zastępca Dyrektora:
 - 1) Pełni jednocześnie funkcję Kierownika Oddziału Programowania, Analiz i Koordynacji Ekonomii Społecznej.
 - 2) Ponosi odpowiedzialność za poprawną, sprawną i terminową realizację zadań, właściwą organizację i dyscyplinę pracy w Oddziale wymienionych w pkt. 1.
 - 3) Zastępuje Dyrektora Departamentu, jeśli Dyrektor nie może pełnić swych obowiązków służbowych.
 - 4) Odpowiada przed Dyrektorem za należytą organizację pracy oraz prawidłowe i sprawne wykonywanie zadań.

2. Kierownicy Oddziałów kierują pracami oddziałów i są odpowiedzialni przed Dyrektorem ROPS za należytą organizację pracy oraz prawidłowe i sprawne wykonywanie zadań.
3. W oddziałach utworzone zostają zespoły zadaniowe, których bieżące działania są koordynowane przez koordynatorów zespołów.

§4

Do podstawowego zakresu działania **Oddziału Polityki Społecznej** należy:

1. Opracowanie, aktualizacja i realizacja wojewódzkich programów dotyczących wyrównywania szans osób niepełnosprawnych i przeciwdziałania ich wykluczeniu społecznemu oraz pomocy w realizacji zadań na rzecz zatrudniania osób niepełnosprawnych, wspierania rodziny i systemu pieczy zastępczej, programu pomocy społecznej, współpracy z organizacjami pozarządowymi, będących integralną częścią strategii rozwoju województwa oraz raportów z ich realizacji.
2. Realizacja programów na rzecz osób niepełnosprawnych uchwalonych przez PFRON, a wykonywanych przez samorząd województwa.
3. Nadzór nad podległymi jednostkami organizacyjnymi pomocy społecznej, w szczególności w zakresie spraw finansowych i administracyjnych.
4. Organizowanie i prowadzenie regionalnych jednostek organizacyjnych pomocy społecznej, interwencyjnych ośrodków preadopcyjnych oraz regionalnych placówek opiekuńczo – terapeutycznych.
5. Monitorowanie przebiegu procesów adopcyjnych w ośrodkach adopcyjnych na terenie województwa.
6. Opracowywanie sprawozdań z działalności ośrodka adopcyjnego, interwencyjnego ośrodka preadopcyjnego i regionalnej placówki opiekuńczo-terapeutycznej oraz planów działań tych jednostek na kolejny rok i przedkładanie ich Zarządowi Województwa.
7. Organizowanie kształcenia oraz szkolenia zawodowego kadr pomocy i integracji społecznej oraz wsparcia rodziny systemu pieczy zastępczej – jednostek organizacyjnych samorządu powiatowego i gminnego.
8. Współpraca z Kolegium Pracowników Służb Społecznych funkcjonującego w strukturze Centrum Kształcenia Zawodowego i Ustawicznego w Skarżysku Kamiennej oraz nadzór merytoryczny nad procesem kształcenia kadr pomocy społecznej.
9. Zwiększanie kompetencji służb zajmujących się aktywizacją, integracją oraz reintegracją społeczną i zawodową osób i rodzin zagrożonych wykluczeniem społecznym.
10. Współpraca z Centralną Komisją Egzaminacyjną ds. stopni specjalizacji zawodowej pracowników socjalnych w zakresie zgłaszania kandydatów na przewodniczącego Regionalnej Komisji Egzaminacyjnej.
11. Współdziałanie z Regionalną Komisją Egzaminacyjną w zakresie przeprowadzania egzaminów I stopnia specjalizacji w zawodzie pracownik socjalny.
12. Inspirowanie i promowanie nowych rozwiązań w zakresie pomocy społecznej, oraz wspierania rodziny i systemu pieczy zastępczej. Rozwój infrastruktury usług aktywizacji, integracji oraz reintegracji społecznej i zawodowej na rzecz osób i rodzin zagrożonych wykluczeniem społecznym.

13. Współpraca z utworzoną przy Marszałku Województwa – Wojewódzką Społeczną Radą ds. Osób Niepełnosprawnych oraz Świętokrzyską Radą Działalności Pożytku Publicznego będącymi organami opiniodawczo-doradczymi.
14. Podejmowanie działań dotyczących polityki na rzecz seniorów – inspirowanie i koordynowanie działań na rzecz aktywizacji i wsparcia osób starszych w regionie.
15. Współpraca i obsługa administracyjna Wojewódzkiej Społecznej Rady Seniorów.
16. Podejmowanie działań edukacyjno-informacyjnych na rzecz ochrony praw konsumentów.
17. Sporządzanie dla Prezesa Urzędu Ochrony Konkurencji i Konsumentów okresowych sprawozdań o udzielonej pomocy publicznej.
18. Opracowywanie projektów planów rzeczowych i finansowych oraz sprawozdań w dziale 852-pomoc społeczna, 853 – pozostałe zadania w zakresie polityki społecznej oraz w dziale 851-ochrona zdrowia, w rozdziale 85154 – przeciwdziałanie alkoholizmowi.
19. Sporządzanie sprawozdawczości oraz przekazywanie jej właściwemu wojewodzie, również w formie dokumentu elektronicznego, z zastosowaniem systemu teleinformatycznego.
20. Wydawanie zezwoleń na obrót hurtowy w kraju napojami alkoholowymi o zawartości do 18 % alkoholu oraz winem.
21. Współpraca z Państwową Agencją Rozwiązywania Problemów Alkoholowych, z Wojewódzkim Ośrodkiem Terapii Uzależnienia i Współuzależnienia od Alkoholu, oraz z placówkami leczenia odwykowego z terenu województwa w tym rozpoznawanie potrzeb i stanu leczenia odwykowego w województwie.
22. Współpraca i udzielanie pomocy merytorycznej gminom oraz instytucjom i osobom fizycznym realizującym zadania objęte Wojewódzkim Programem Profilaktyki i Rozwiązywania Problemów Alkoholowych.
23. Organizowanie i prowadzenie szkoleń, konferencji z obszaru uzależnień dla osób realizujących i zaangażowanych w działania profilaktyczne.
24. Opracowywanie i publikacja materiałów informacyjnych, szkoleniowych oraz kampanijnych.
25. Organizowanie i prowadzenie ogólnopolskich oraz regionalnych kampanii edukacyjnych z zakresu profilaktyki i rozwiązywania problemów alkoholowych oraz przeciwdziałania przemocy w rodzinie.
26. Udzielanie dotacji dla instytucji tworzącej Centrum Integracji Społecznej na zasadach określonych w porozumieniu przez Marszałka Województwa z instytucją tworzącą.
27. Współpraca z organizacjami pozarządowymi oraz innymi podmiotami prowadzącymi działalność pożytku publicznego w tym zlecenie realizacji zadań w trybach określonych w *ustawie o działalności pożytku publicznego i o wolontariacie* z zakresu pomocy społecznej, profilaktyki i rozwiązywania problemów alkoholowych oraz przeciwdziałania przemocy w rodzinie oraz z zakresu rehabilitacji osób z niepełnosprawnościami.
28. Opracowywanie informacji z działań prowadzonych przez Samorząd Województwa w ramach Wojewódzkiego Programu Profilaktyki i Rozwiązywania Problemów Alkoholowych oraz Przeciwdziałania Przemocy w Rodzinie.
29. Realizacja zadań wynikających z ustawy z dnia 29 lipca 2005r. o przeciwdziałaniu przemocy w rodzinie w tym w szczególności:
 - a) inspirowanie i promowanie nowych rozwiązań w zakresie przeciwdziałania przemocy w rodzinie;
 - b) organizowanie szkoleń dla osób realizujących zadania związane z przeciwdziałaniem przemocy w rodzinie.

30. Współpraca w zakresie realizacji procedur zamówień publicznych, przygotowanie dokumentów zgodnych z PZP dot. realizacji zadań.
31. Dofinansowanie robót budowlanych dotyczących obiektów służących rehabilitacji, w związku z potrzebami osób niepełnosprawnych, z wyjątkiem rozbiórki tych obiektów ze środków Państwowego Funduszu Rehabilitacji Osób Niepełnosprawnych.
32. Dofinansowanie kosztów tworzenia i działania zakładów aktywności zawodowej.
33. Opiniowanie wniosków składanych przez ośrodki ubiegające się o uzyskanie wpisu do rejestru ośrodków uprawnionych do organizowania turnusów lub przyjmujących grupy turnusowe.
34. Opracowywanie i przedstawianie Pełnomocnikowi Rządu ds. Osób Niepełnosprawnych informacji o prowadzonej działalności wynikającej z ustawy o rehabilitacji zawodowej i społecznej oraz zatrudnianiu osób niepełnosprawnych.
35. Współpraca z Departamentem Budżetu przy realizacji bieżących zadań.
36. Kontrola realizacji umów zawartych na realizację zadań z obszaru polityki społecznej w tym w szczególności z zakresu pomocy społecznej, profilaktyki i rozwiązywania problemów alkoholowych, przeciwdziałania przemocy w rodzinie, rehabilitacji osób niepełnosprawnych oraz Wojewódzkiego Urzędu Pracy i zakładów aktywności zawodowej.
37. W imieniu Zarządu Województwa pełnienie nadzoru nad merytoryczną i finansową działalnością Wojewódzkiego Urzędu Pracy w zakresie realizacji zadań w ramach POWER 2014-2020 i współpraca z Wojewódzkim Urzędem Pracy oraz kontrola w ramach wykonywania czynności nadzoru nad bieżącą działalnością wojewódzkiej samorządowej jednostki organizacyjnej.

§5

Do podstawowego zakresu działania **Wieloosobowego Stanowiska ds. projektowych** należy:

1. Koordynowanie działań projektowych ponadregionalnych/partnerskich.
2. Współpraca z regionami biorącymi udział w projektach partnerskich.
3. Planowanie, organizowanie oraz monitorowanie działań merytorycznych i finansowych projektów.
4. Realizowanie działań w zakresie promocji projektów.
5. Realizacja poszczególnych zadań zgodnie z harmonogramami projektów.
6. Terminowe sporządzanie sprawozdawczości i dokumentacji realizowanych projektów.
7. Komunikacja z innymi instytucjami/partnerami w ramach realizacji projektów.
8. Współpraca z innymi Departamentami w celu prawidłowej realizacji działań.
9. Współpraca w zakresie realizacji procedur zamówień publicznych, ocena ofert pod względem spełniania wymogów formalnych, sporządzanie informacji dla Oddziału Zamówień Publicznych, przygotowywanie dokumentów zgodnych z PZP dotyczących realizacji projektu pozakonkursowego, praca w komisjach przetargowych, opracowywanie prognoz do planu zamówień publicznych Urzędu Marszałkowskiego WŚ w oparciu o plan finansowy projektu ROPS, przygotowywanie uzupełnień i korekt.

10. Obsługa finansowa projektów w tym: kontrola merytoryczna i finansowa dokumentów finansowych oraz kontrola wydatków bieżących zgodnie ze szczegółowym budżetem projektu, opracowywanie planów finansowych oraz bieżące korygowanie, okresowe analizy wykorzystania środków finansowych.
11. Sporządzanie wniosków o płatność wraz z przygotowaniem niezbędnej dokumentacji stanowiącej załącznik do wniosku.
12. Sporządzanie sprawozdań finansowych.
13. Tworzenie regionalnych sieci współpracy.
14. Prowadzenie innych spraw związanych z realizacją projektów.

§6

Do podstawowego zakresu działania **Oddziału Programowania, Analiz i Koordynacji Ekonomii Społecznej** należy w szczególności:

1. Diagnozowanie i monitoring wybranych problemów społecznych w regionie oraz monitoring działalności instytucji sprzyjających aktywnej integracji,
2. Prowadzenie badań społecznych oraz gromadzenie danych nt. problemów społecznych występujących w środowiskach lokalnych, które będą mogły być wykorzystane w opracowaniu lokalnych strategii rozwiązywania problemów społecznych.
3. Monitoring i aktualizacja Strategii Polityki Społecznej Województwa Świętokrzyskiego.
4. Opracowywanie, aktualizowanie i monitoring wojewódzkich programów z zakresu polityki społecznej będących integralną częścią strategii rozwoju województwa w tym: programu profilaktyki i rozwiązywania problemów alkoholowych, programu przeciwdziałania przemocy w rodzinie, ramowych programów ochrony ofiar przemocy w rodzinie oraz ramowych programów oddziaływań korekcyjno-edukacyjnych dla osób stosujących przemoc w rodzinie; programu przeciwdziałania wykluczeniu społecznemu oraz programów fakultatywnych.
5. Sporządzanie oceny zasobów pomocy społecznej na podstawie ocen sporządzanych przez gminy i powiaty regionu i przekazywanie właściwemu wojewodzie.
6. Rozpoznawanie przyczyn ubóstwa w regionie.
7. Organizowanie procesu konsultacji społecznych dokumentów strategicznych i programowych.
8. Przygotowywanie materiałów informacyjnych z obszaru polityki społecznej.
9. Organizowanie regionalnych konferencji w obszarze aktywnej integracji społecznej.
10. Upowszechnianie innowacyjnych i skutecznych rozwiązań w zakresie pomocy i integracji społecznej.
11. Zbieranie i udostępnianie istniejących opracowań, raportów, danych dotyczących aktywnej integracji.
12. Badanie potrzeb szkoleniowych oraz informacyjnych kadr pomocy i integracji społecznej.
13. Prowadzenie baz danych instytucji oraz organizacji działających w obszarze pomocy i integracji społecznej.
14. Sporządzenie sprawozdań finansowych.
15. Koordynowanie działań na rzecz sektora ekonomii społecznej w regionie.

16. Monitorowanie rozwoju lokalnej przedsiębiorczości i prowadzenie oraz aktualizacja bazy danych podmiotów ekonomii społecznej w regionie – opracowywanie cyklicznych raportów.
17. Opracowanie i realizacja projektu w ramach Regionalnego Programu Operacyjnego Województwa Świętokrzyskiego 2014-2020, Oś Priorytetowa 9 Włączenie społeczne i walka z ubóstwem, Działanie 9.3 Wspieranie ekonomii społecznej i przedsiębiorczości społecznej w celu ułatwienia dostępu do zatrudnienia, Poddziałanie 9.3.2 Koordynacja działań na rzecz ekonomii społecznej, w szczególności poprzez:
 - 1) reprezentowanie interesów sektora ekonomii społecznej na poziomie regionalnym oraz włączenie ekonomii społecznej do strategii rozwoju województwa w obszarach związanych z rynkiem pracy, integracją społeczną, rozwojem przedsiębiorczości oraz innowacji, rozwojem usług użyteczności publicznej oraz innymi priorytetami, w ramach których jest możliwy regionalny rozwój ekonomii społecznej;
 - 2) zapewnienie funkcjonowania Regionalnego Komitetu Rozwoju Ekonomii Społecznej;
 - 3) wyznaczanie kierunków rozwoju ekonomii społecznej, aktualizacja regionalnego programu rozwoju ekonomii społecznej;
 - 4) tworzenie regionalnych sieci współpracy Ośrodków Wsparcia Ekonomii Społecznej, regionalnych sieci podmiotów ekonomii społecznej oraz włączanie podmiotów ekonomii społecznej w istniejące na poziomie regionalnym organizacje branżowe; regionalnych sieci kooperacji podmiotów ekonomii społecznej o charakterze reintegracyjnym mających umożliwić wzajemne uczenie się i wymianę informacji oraz wsparcie tych podmiotów w osiągnięciu standardów usług;
 - 5) inicjowanie współpracy jednostek systemu pomocy społecznej, podmiotów ekonomii społecznej, w tym o charakterze reintegracyjnym oraz Ośrodków Wsparcia Ekonomii Społecznej dla zwiększenia synergii działań podejmowanych przez te podmioty w procesie aktywizacji osób zagrożonych ubóstwem lub wykluczeniem społecznym i wzrostu zatrudnienia w sektorze ekonomii społecznej;
 - 6) budowanie powiązań pomiędzy nauką, biznesem i ekonomią społeczną na poziomie regionalnym w celu nawiązania stałej współpracy;
 - 7) organizacja przedsięwzięć służących zwiększaniu widoczności podmiotów ekonomii społecznej jako dostawców produktów i usług oraz wspieranie sprzedaży produktów i usług świadczonych przez podmioty ekonomii społecznej na poziomie regionalnym;
 - 8) współpraca z jednostkami samorządu terytorialnego i innymi podmiotami lokalnymi, w szczególności podmiotami ekonomii społecznej, w zakresie tworzenia lokalnych planów rozwoju ekonomii społecznej, stosowania klauzul społecznych lub społecznie odpowiedzialnych zamówień publicznych oraz zlecania zadań podmiotom ekonomii społecznej;
 - 9) wspieranie realizacji przez podmioty ekonomii społecznej usług użyteczności publicznej.
 - 10) ewaluację działań Ośrodków Wsparcia Ekonomii Społecznej.
 - 11) weryfikację statusów przedsiębiorstwa społecznego i prowadzenia listy przedsiębiorstw społecznych.
18. Obsługa finansowa projektu pozakonkursowego w tym: kontrola merytoryczna i finansowa dokumentów finansowych oraz kontrola wydatków bieżących zgodnie ze szczegółowym budżetem projektu; opracowywanie planów finansowych oraz bieżące

- korygowanie, okresowe analizy wykorzystania środków finansowych,
19. Sporządzanie wniosków o płatność wraz z przygotowaniem niezbędnej dokumentacji stanowiącej załączniki do wniosku.
 20. Sporządzanie sprawozdań finansowych.
 21. Przygotowanie bilansu realizacji projektu pozakonkursowego w ujęciu rocznym.
 22. Utworzenie i aktualizacja strony internetowej projektu pozakonkursowego.
 23. Zbieranie i agregowanie danych osobowych uczestników projektu, administrowanie bazą danych SL2014.
 24. Przygotowanie raportów z realizacji projektu pozakonkursowego.
 25. Opracowywanie bieżących informacji związanych z realizacją projektu pozakonkursowego ROPS, na potrzeby Zarządu Województwa oraz Komisji problemowych Sejmiku Województwa.
 26. Współpraca w zakresie realizacji procedur zamówień publicznych, ocena ofert pod względem spełniania wymogów formalnych, sporządzanie informacji dla Oddziału Zamówień Publicznych, przygotowywanie dokumentów zgodnych z PZP dotyczących realizacji projektu pozakonkursowego, praca w komisjach przetargowych, opracowywanie prognoz do planu zamówień publicznych Urzędu Marszałkowskiego WŚ w oparciu o plan finansowy projektu ROPS, przygotowywanie uzupełnień i korekt.

§7

Do podstawowego zakresu działania **Biura Pożytku Publicznego** należy obsługa organizacyjno-techniczna Świętokrzyskiej Rady Działalności Pożytku Publicznego.

Marszałek Województwa Świętokrzyskiego

Andrzej Bętkowski

DYREKTOR
Regionalnego Ośrodka Polityki Społecznej

Barbara Jakacka-Green

Z-ca Dyrektora
Regionalnego Ośrodka Polityki
Społecznej

Karolina Jarosz

Anna Korczyńska

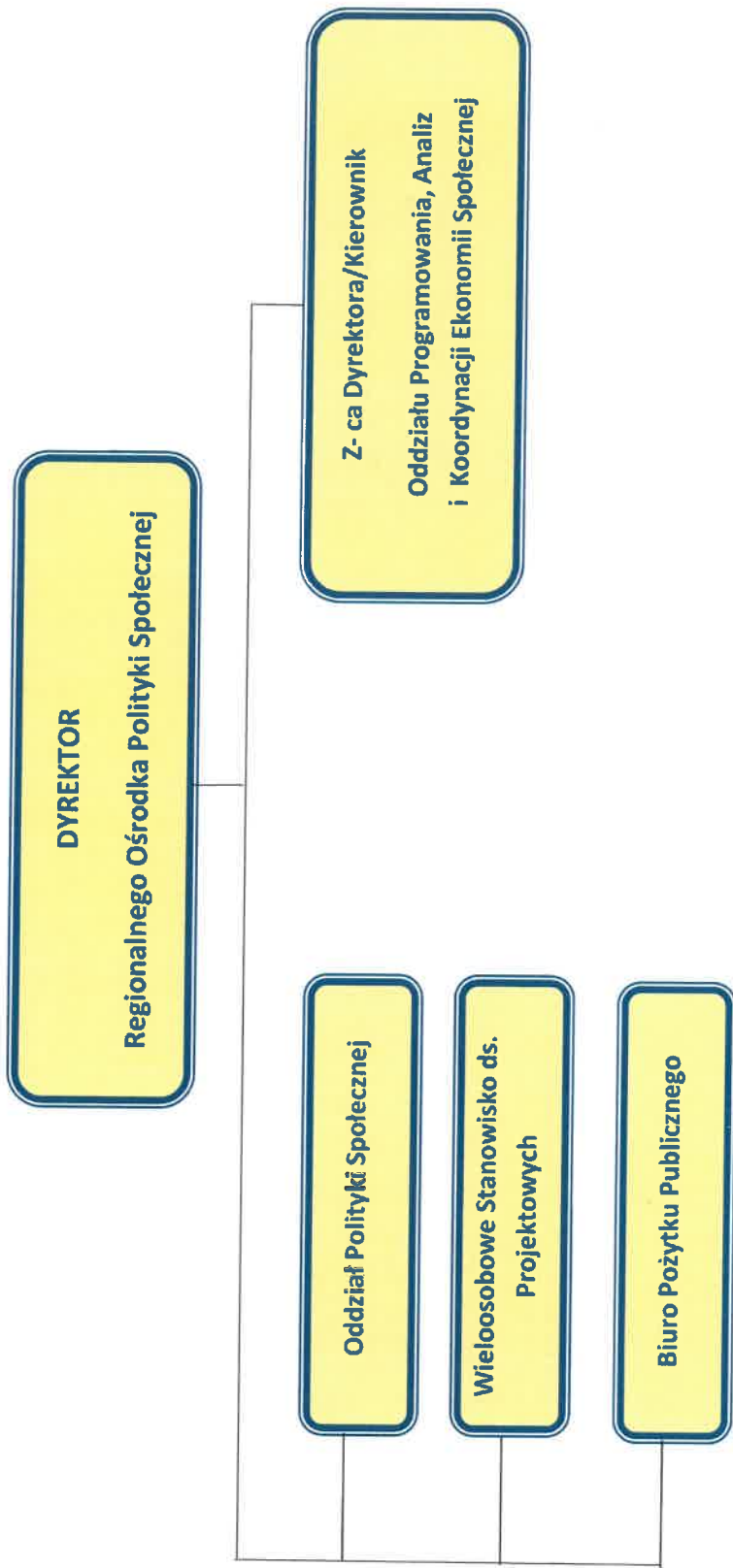
Radca Prawny
Urzędu Marszałkowskiego

WICEMARSZAŁEK
Województwa Świętokrzyskiego

Renata Janik



Załącznik Nr 2 do Zarządzenia Nr...../19
Marszałka Województwa Świętokrzyskiego
z dnia 30.10.2019 r.



Z-ca Dyrektora
Regionalnego Ośrodka Polityki
Społecznej
Karolina Jurosz

DYREKTOR
Regionalnego Ośrodka Polityki Społecznej
Barbara Jakaeba-Green

