

Regulamin Organizacyjny Muzeum Wsi Kieleckiej

Rozdział I. Postanowienia ogólne.

§ 1.

Regulamin określa organizację oraz tryb pracy Muzeum Wsi Kieleckiej, zwanego dalej Muzeum.

§ 2.

Pracą Muzeum kieruje Dyrektor.

§ 3.

Dyrektor zarządza Muzeum i reprezentuje je na zewnątrz.

§ 4.

Dyrektor kieruje Muzeum poprzez wydawanie zarządzeń, poleceń służbowych i upoważnień.

§ 5.

Dyrektor w drodze zarządzenia może powoływać kolegia, komisje i zespoły zadaniowe do realizacji określonych celów, w skład których wchodzi pracownicy Muzeum.

§ 6.

Dyrektor kieruje Muzeum przy pomocy Zastępcy Dyrektora.

§ 7.

Prawidłową realizację zadań finansowych Muzeum zapewnia Główny Księgowy.

§ 8.

Sprawy związane z realizacją zadań Muzeum prowadzą oddziały i działy.

§ 9.

1. Oddziałami i działami kierują kierownicy, z zastrzeżeniem, że Działem Finansowo-Księgowym kieruje Główny Księgowy.
2. W uzasadnionych przypadkach Dyrektor może utworzyć stanowisko Zastępcy Kierownika oddziału lub działu.
3. Kierownikom oddziałów i działów może być powierzona kierowanie innymi komórkami organizacyjnymi Muzeum.

§ 10.

1. W oddziałach i działach funkcjonują wieloosobowe i jednoosobowe stanowiska pracy.
2. W ramach oddziałów i działów ze względu na ich specyfikę na podstawie zarządzenia Dyrektora mogą być wyodrębnione sekcje. Pracę sekcji koordynują koordynatorzy.

§ 11.

Dyrektor może na czas określony powierzyć pracownikowi funkcję „pełniącego obowiązki” głównego księgowego, zastępcy głównego księgowego, kierownika, zastępcy kierownika lub koordynatora komórki organizacyjnej.

Rozdział II **Obowiązki i odpowiedzialność pracowników**

§ 12.

1. Do obowiązków pracowników kierujących komórkami organizacyjnymi należy w szczególności:

- 1) prawidłowe i sprawne wykonywanie powierzonych zadań,
- 2) dbałość o powierzony im majątek Muzeum, w tym w szczególności o muzealia i zabytki,
- 3) kontrola nad powierzonym im majątkiem, szczególnie w przypadku rozwiązania stosunku pracy,
- 4) kontrolę i nadzór nad zadaniami i majątkiem powierzonym podległym im pracownikom,
- 5) organizowanie pracy podległych im pracowników,
- 6) rzetelne, prawidłowe i terminowe opracowywanie planów pracy, sprawozdań, analiz i innych informacji,
- 7) kontrola przestrzegania dyscypliny pracy,
- 8) sporządzanie zakresów czynności podległych im pracowników,
- 9) udzielanie porad i wskazówek pracownikom dotyczących realizacji zadań,
- 10) wykonywanie kontroli wewnętrznej i przestrzeganie porządku wewnętrznego,
- 11) przedkładanie wniosków w zakresie zatrudniania, wynagradzania, kar porządkowych, nagród i podnoszenia kwalifikacji,
- 12) bieżące zaznajamianie pracowników z obowiązującymi przepisami prawa oraz zarządzeniami, instrukcjami i innymi regulacjami wewnętrznymi,
- 13) zapewnienie pracownikom bezpiecznych i higienicznych warunków pracy,
- 14) nadzór nad realizacją przepisów z zakresu bezpieczeństwa i higieny pracy, przeciwpożarowych, sanitarnych i porządkowych,
- 15) oszczędne gospodarowanie powierzonym majątkiem oraz zabezpieczenie go przed uszkodzeniem, zniszczeniem lub kradzieżą,
- 16) staranne, rzetelne i prawidłowe przygotowywanie oraz prowadzenie dokumentacji wytwarzanej w komórce, zgodnie z odpowiednimi przepisami prawa i regulacjami wewnętrznymi, w tym w szczególności dokumentacji wynikającej z przepisów i regulacji wewnętrznych w zakresie stosowania przepisów o zamówieniach publicznych i finansach publicznych, a następnie właściwe jej przechowywanie i archiwizowanie,
- 17) wdrażanie nowo zatrudnionych pracowników do obowiązków i zapoznanie ich z obowiązującymi regulacjami wewnętrznymi, w tym w szczególności ze Statutem Muzeum, regulaminem organizacyjnym i regulaminem pracy,
- 18) nadzór i kontrola w zakresie gospodarowania mieniem i środkami Muzeum pod względem legalności, gospodarności i celowości,
- 19) współdziałanie i współpraca z innymi komórkami organizacyjnymi Muzeum w realizacji zadań,

- 20) systematyczne informowanie zwierzchnika o wynikach działalności nadzorowanych przez siebie komórek.
2. Kierownicy komórek organizacyjnych gromadzących i udostępniających muzealia, prócz zadań wymienionych w ust. 1 są odpowiedzialni za:
 - 1) właściwą dokumentację muzealiów i innych obiektów wpisanych do odrębnych rejestrów,
 - 2) dbałość o ich stan zachowania,
 - 3) zapewnienie bezpieczeństwa muzealiom, w tym obiektom wypożyczonym.

§ 13.

1. Pracownicy realizują powierzone im zadania i ponoszą odpowiedzialność za:
 - 1) dokładną znajomość przepisów obowiązujących na powierzonych stanowiskach pracy oraz ich realizację,
 - 2) przestrzeganie regulacji wewnętrznych i przepisów prawa,
 - 3) prawidłowe i terminowe wykonywanie powierzonych prac i czynności zleconych przez zwierzchnika,
 - 4) należyte przechowywanie i zabezpieczanie dokumentacji wynikającej z zakresu czynności,
 - 5) dbałość o dobry wizerunek Muzeum poprzez prawidłową i rzetelną obsługę interesantów i życzliwy stosunek do nich,
 - 6) oszczędne gospodarowanie środkami finansowymi, gospodarczymi, materiałami oraz dbałość o powierzone im mienie, w tym sprzęt i wyposażenie, zabezpieczanie go przez zniszczeniem lub kradzieżą.
2. Pracownicy ponoszą odpowiedzialność za realizację przydzielonych im zadań, stosownie do wymogów danej specjalizacji oraz wiedzy fachowej.
3. Pracownicy komórek gromadzących i udostępniających muzealia są nadto odpowiedzialni za:
 - 1) muzealia będące na stanie inwentarzowym i inne obiekty wpisane do odrębnych rejestrów oraz za ich ewidencjonowanie, naukowe opracowanie, przechowywanie, udostępnianie oraz bezpieczeństwo.
 - 2) muzealia i inne obiekty wypożyczone oraz za ich właściwe przechowywanie, udostępnianie i bezpieczeństwo.

Rozdział III **Struktura organizacyjna Muzeum**

§ 14.

1. Strukturę organizacyjną Muzeum tworzą oddziały i działy.
2. Oddziałami Muzeum są:
 - 1) Park Etnograficzny w Tokarni,
 - 2) Mauzoleum Martyrologii Wsi Polskich w Michniowie.
3. Działami Muzeum są:
 - 1) Dział Finansowo-Księgowy,
 - 2) Dział Organizacyjno-Administracyjny i Kadr,
 - 3) Dział Inwestycji i Zamówień,
 - 4) Dział Promocji i Marketingu,

- 5) Dział Techniczny,
- 6) Dział Konserwacji Zbiorów,
- 7) Dział Zieleni,
- 8) Dział Badań Etnograficznych,
- 9) Dział Edukacji Etnograficznej,
- 10) Dział Zbiorów Muzealnych,
- 11) Dział Edukacji Martyrologicznej.

Rozdział IV

Podległość służbowa

§ 15.

1. Dyrektor jest zwierzchnikiem służbowym wszystkich pracowników Muzeum.
2. Dyrektor może wydać polecenie służbowe każdemu pracownikowi, jak również uchylić każdą decyzję wydaną przez bezpośredniego przełożonego pracownika.

§ 16.

Dyrektorowi Muzeum podlegają:

- 1) Zastępca Dyrektora,
- 2) Główny Księgowy,
- 3) Dział Organizacyjno-Administracyjny i Kadr,
- 4) Dział Promocji i Marketingu,
- 5) Dział Inwestycji i Zamówień,
- 6) Oddział Mauzoleum Martyrologii Wsi Polskich w Michniowie,
- 7) Oddział Park Etnograficzny w Tokarni.

§ 17.

Zastępcy Dyrektora podlegają kierownicy podlegli Dyrektorowi lub kierownikom oddziałów w granicach udzielonego mu pełnomocnictwa.

§ 18.

Głównemu Księgowemu podlega Dział Finansowo-Księgowy.

§ 19.

Kierownikowi Parku Etnograficznego w Tokarni podlegają:

- 1) Dział Badań Etnograficznych,
- 2) Dział Edukacji Etnograficznej,
- 3) Dział Techniczny,
- 4) Dział Konserwacji Zbiorów,
- 5) Dział Zieleni,
- 6) Dział Zbiorów Muzealnych,

§ 20.

Kierownikowi Mauzoleum Martyrologii Wsi Polskich w Michniowie podlega Dział Edukacji Martyrologicznej.

§ 21.

1. Pracownicy pozostają w bezpośredniej zależności służbowej od kierowników komórki organizacyjnej, w której zostali zatrudnieni.
2. Każdy pracownik Muzeum podlega bezpośrednio jednemu przełożonemu, od którego otrzymuje polecenia i instrukcje dotyczące jego pracy i przed którym odpowiada za całokształt powierzonych spraw.
3. Każdy pracownik w przypadku otrzymania polecenia od przełożonego wyższego szczebla, wykonuje to polecenie i zgłasza to niezwłocznie swemu bezpośredniemu przełożonemu.
4. Kierownicy równorzędnych szczebli nie posiadają uprawnień do wydawania poleceń innym kierownikom lub niepodporządkowanym im pracownikom, chyba że działają z upoważnienia Dyrektora.
5. Spory kompetencyjne rozstrzyga Dyrektor.

Rozdział V. Zadania oddziałów i działów

Oddział Park Etnograficzny w Tokarni (PET)

§ 22.

1. Oddział Park Etnograficzny w Tokarni gromadzi i udostępnia zbiory z zakresu budownictwa ludowego oraz popularyzuje dawną i współczesną kulturę ludową regionu świętokrzyskiego.
2. Do zakresu zadań oddziału należy w szczególności:
 - 1) udostępnianie ekspozycji zlokalizowanej na terenie Parku Etnograficznego w Tokarni oraz w terenowych punktach etnograficznych,
 - 2) zapewnienie bezpieczeństwa zgromadzonym zbiorom pod względem technicznym, przeciwpożarowym, ochrony przed zniszczeniem, włamaniem i kradzieżą we współpracy z innymi komórkami organizacyjnymi,
 - 3) gromadzenie, inwentaryzowanie i konserwowanie zbiorów muzealnych,
 - 4) współpraca z innymi komórkami organizacyjnymi w zakresie organizacji imprez popularyzujących dziedzictwo kulturowe,
 - 5) prowadzenie działalności edukacyjnej,
 - 6) opieka nad krajobrazem kulturowym i przyrodniczym,
 - 7) prowadzenie magazynów,
 - 8) prowadzenie archiwum i biblioteki,
 - 9) organizacja wystaw stałych i czasowych,
 - 10) prowadzenie inwestycji, remontów oraz prac porządkowych,
 - 11) współpraca z innymi komórkami organizacyjnymi w zakresie sprzedaży towarów i usług,
 - 12) prowadzenie punktów kasowych dla Oddziału,
 - 13) nadzór merytoryczny nad ekspozycjami etnograficznymi we wszystkich obiektach Muzeum.

*Oddział Mauzoleum Martyrologii Wsi Polskich w Michniowie
(MMW)*

§ 23.

1. Oddział Mauzoleum Martyrologii Wsi Polskich w Michniowie gromadzi i udostępnia zbiory z zakresu martyrologii polskich wsi w czasie II wojny światowej.
2. Do zakresu zadań oddziału należy w szczególności:
 - 1) udostępnianie ekspozycji i obiektów zlokalizowanych na terenie Mauzoleum Martyrologii Wsi Polskich w Michniowie,
 - 2) zapewnienie bezpieczeństwa obiektom i zgromadzonym zbiorom pod względem technicznym, przeciwpożarowym, ochrony przed zniszczeniem, włamaniem i kradzieżą, we współpracy z innymi komórkami organizacyjnymi,
 - 3) gromadzenie i dokumentowanie zbiorów muzealnych,
 - 4) współpraca z innymi komórkami organizacyjnymi w zakresie organizacji imprez o charakterze patriotycznym, w tym w szczególności imprez rocznicowych związanych z pacyfikacją wsi Michniów oraz innych spacyfikowanych wsi,
 - 5) prowadzenie działalności edukacyjnej,
 - 6) prowadzenie punktu bibliotecznego,
 - 7) organizacja wystaw stałych i czasowych,
 - 8) prowadzenie inwestycji, remontów oraz prac porządkowych,
 - 9) prowadzenie punktów kasowych dla Oddziału,
 - 10) sprawowanie nadzoru administracyjnego nad obiektem Zagroda Czernikiewiczów w Bodzentynie,
 - 11) nadzór merytoryczny nad ekspozycjami martyrologicznymi we wszystkich obiektach Muzeum.

*Dział Finansowo-Księgowy
(DFK)*

§ 24.

1. Obsługę finansową i rachunkowość Muzeum prowadzi Dział Finansowo-Księgowy.
2. Do zakresu zadań działu należy w szczególności:
 - 1) w zakresie finansowania i księgowości:
 - a) dokonywanie bieżących kontroli pod względem formalnym i rachunkowym dokumentów finansowych z tytułu zakupów, dostaw usług i świadczeń, obrotów pieniężnych, delegacji służbowych i innych rozliczeń finansowych,
 - b) dyspozycja rachunkami bankowymi Muzeum,
 - c) dokonywanie wypłat wynagrodzeń i innych uposażeń,
 - d) obsługa kasowa Muzeum zgodnie z obowiązującymi przepisami prawnymi i uregulowaniami wewnętrznymi Muzeum w tym zakresie,
 - e) współpraca z innymi komórkami organizacyjnymi w sprawach finansowo-księgowych,
 - f) prowadzenie sprawozdań statystycznych i ekonomicznych;
 - 2) w zakresie rozliczeń materiałowych:
 - a) prowadzenie dokumentacji ruchu materiałów i towarów,
 - b) rozliczanie ilościowo-wartościowe magazynów Muzeum,
 - c) rozliczanie ilościowo-wartościowe remanentów w magazynach Muzeum;
 - 3) w zakresie rozliczeń inwentarzowo-kasacyjnych:

- a) prowadzenie ewidencji analitycznej i ilościowo-wartościowej środków trwałych, wartości niematerialnych i prawnych, wyposażenia, ewidencji pozabilansowej,
 - b) rozliczanie ruchu majątku Muzeum,
 - c) uzgadnianie stanu analityki księgowej z syntetyką (konta),
 - d) przeprowadzanie inwentaryzacji, rozliczanie różnic inwentaryzacyjnych oraz prowadzenie dokumentacji inwentaryzacyjnej;
- 4) w zakresie obliczeń płac:
- a) opracowywanie dokumentacji stanowiącej podstawę do naliczania i wypłaty wynagrodzeń, rozliczanie absencji chorobowych,
 - b) obliczenie, pobranie i przekazanie należnych składek ubezpieczeniowych i podatków,
 - c) sporządzanie zaświadczeń o wynagrodzeniu do różnych celów i udzielanie wszelkich, informacji o płatnościach (Zakład Ubezpieczeń Społecznych, Urząd Skarbowy),
 - d) dokonanie rocznego rozliczenia podatkowego dla pracowników.
- 5) nadzór i koordynowanie pracy wszystkich punktów kasowych.

§ 25.

1. Pracą działu kieruje Główny Księgowy przy pomocy Zastępcy Głównego Księgowego.
2. Do obowiązków Głównego Księgowego należy w szczególności:
 - 1) opracowanie projektu rocznego budżetu Muzeum,
 - 2) sporządzanie sprawozdawczości finansowej,
 - 3) wykonywanie dyspozycji środkami pieniężnymi zgodnie z obowiązującymi przepisami, a w szczególności ustawy o rachunkowości i ustawy o finansach publicznych oraz ustawy Prawo zamówień publicznych,
 - 4) przestrzeganie zasad rozliczeń pieniężnych i dbanie o zapewnienie należytej ochrony wartości pieniężnych.
3. Główny Księgowy ponosi odpowiedzialność za:
 - 1) pokrywanie wydatków z właściwych środków na rachunku bankowym,
 - 2) terminowe ściąganie należności i dochodzenie roszczeń spornych oraz spłaty zobowiązań,
 - 3) terminową wypłatę wynagrodzeń i innych świadczeń na rzecz pracowników,
 - 4) bieżące i prawidłowe prowadzenie księgowości oraz należyte przechowywanie dokumentów księgowych oraz innych dokumentów finansowych,
 - 5) właściwy nadzór nad obliczaniem podatków i składek na ubezpieczenie społeczne,
 - 6) właściwą ochronę mienia Muzeum i terminowe rozliczanie osób materialnie za nie odpowiedzialnych,
 - 7) rzetelne i prawidłowe opracowywanie projektów regulacji wewnętrznych wydawanych przez Dyrektora, dotyczących prowadzenia rachunkowości, zasad przeprowadzania i rozliczania inwentaryzacji oraz kontroli wewnętrznej.
4. Do obowiązków Zastępcy Głównego Księgowego należy w szczególności:
 - 1) przygotowywanie materiałów do sporządzenia planów rzeczowo-finansowych,
 - 2) gromadzenie z poszczególnych komórek organizacyjnych danych analitycznych i opracowywanie na ich podstawie projektu planu rocznego Muzeum,
 - 3) przygotowywanie do zatwierdzenia przez Dyrektora Muzeum układu wykonawczego budżetu, z podziałem na zadania realizowane i nadzorowane przez poszczególne komórki merytoryczne, w podziale na własne oraz otrzymane z funduszy strukturalnych,
 - 4) opracowywanie projektów zmian budżetu i w budżecie,

- 5) opracowywanie okresowych i rocznych sprawozdań oraz analiz z przebiegu wykonania budżetu Muzeum, w tym zadań realizowanych z dotacji otrzymywanych z budżetu województwa świętokrzyskiego oraz z funduszy strukturalnych,
- 6) monitorowanie budżetów realizowanych przez Muzeum inwestycji i remontów,
- 7) sporządzanie sprawozdań finansowych, ekonomicznych i statystycznych do właściwych urzędów,
- 8) przeprowadzanie rutynowych kontroli pracy komórek organizacyjnych na podstawie planów zatwierdzanych przez Dyrektora Muzeum oraz kontroli pozaplanowych na podstawie indywidualnych decyzji Dyrektora Muzeum oraz egzekwowanie realizacji wydanych zarządzeń pokontrolnych,
- 9) ujawnianie nieprawidłowości w gospodarowaniu mieniem i środkami finansowymi Muzeum,
- 10) inicjowanie odpowiednich przedsięwzięć w celu usunięcia stwierdzonych nieprawidłowości oraz przeciwdziałania dalszemu ich powstawaniu.

Dział Organizacyjno-Administracyjny i Kadr
(DOA)

§ 26.

1. Sprawy z zakresu obsługi organizacyjnej, administracyjnej i kadrowej Muzeum prowadzi Dział Organizacyjno-Administracyjny i Kadr.
2. Do zakresu zadań działu należy w szczególności:
 - 1) opracowywanie zarządzeń i regulaminów wewnętrznych oraz wniosków, mające na celu usprawnienie funkcjonowania instytucji,
 - 2) współpraca z kancelarią prawną w zakresie prawidłowości opracowywanych regulacji wewnętrznych i ich zgodności z obowiązującymi przepisami prawa,
 - 3) gromadzenie i przechowywanie dokumentów regulujących pracę instytucji,
 - 4) prowadzenie obsługi kancelaryjno-sekretarskiej Muzeum,
 - 5) prowadzenie obsługi administracyjnej narad, posiedzeń i spotkań,
 - 6) przygotowywanie i obsługa posiedzeń Rady Muzeum,
 - 7) prowadzenie dokumentacji kontroli prowadzonych przez organy zewnętrzne, nadzór nad wykonaniem wszystkich zaleceń pokontrolnych i przeprowadzanie okresowych kontroli z realizacji zarządzeń porządkowych,
 - 8) prowadzenie spraw związanych z obsługą transportową Muzeum:
 - a) koordynowanie i nadzorowanie pracy kierowców,
 - b) prowadzenie rozliczeń kart drogowych pojazdów służbowych,
 - 9) prowadzenie ewidencji druków ścisłego zarachowania,
 - 10) prowadzenie spraw z zakresu bezpieczeństwa i higieny pracy, w tym zaopatrywanie w środki ochrony i odzież oraz szkolenia z zakresu bezpieczeństwa i higieny pracy,
 - 11) koordynowanie spraw związanych z ochroną przeciwpożarową obiektów Muzeum, a w szczególności prowadzenie działań profilaktycznych w zakresie ochrony przeciwpożarowej (szkolenia pracowników, okresowe przeglądy maszyn i urządzeń w świetle obowiązujących przepisów przeciwpożarowych), sprawowanie nadzoru nad stanem sprzętu i zabezpieczenia przeciwpożarowego w obiektach Muzeum,
 - 12) koordynowanie wszelkich spraw związanych z ochroną i zabezpieczeniem Muzeum oraz prowadzenie ewidencji wydawania kluczy do pomieszczeń służbowych w obiektach zlokalizowanych w mieście Kielce,

- 13) koordynowanie zaopatrzenia w środki czystości i materiały techniczno-biurowe wszystkich komórek organizacyjnych,
- 14) administrowanie siecią komputerową i bazą danych w Muzeum oraz sprawowanie nadzoru nad prawidłowym funkcjonowaniem i wykorzystaniem sprzętu komputerowego powierzonego wszystkim pracownikom, w tym m.in. prowadzenie ewidencji sprzętu komputerowego i zużytych materiałów, nadzór techniczny i modernizacja sieci komputerowej, archiwizowanie danych,
- 15) koordynowanie pracy osób prowadzących sprawy administracyjno-biurowe w poszczególnych oddziałach Muzeum,
- 16) prowadzenie wszelkich spraw osobowych, zatrudnienia i spraw socjalnych pracowników Muzeum oraz członków ich rodzin,
- 17) prowadzenie punktów kasowych w obiektach Muzeum zlokalizowanych w mieście Kielce.

Dział Inwestycji i Zamówień
(DIZ)

§ 27.

1. Sprawy związane z przygotowaniem i nadzorem nad realizacją zadań inwestycyjnych oraz zamówień realizowanych w oparciu o prawo zamówień publicznych i regulacje wewnętrzne w tym zakresie prowadzi Dział Inwestycji i Zamówień.
2. Do zakresu zadań działu należy w szczególności:
 - 1) uzgadnianie projektów budowlanych oraz innej dokumentacji technicznej przygotowywanych i realizowanych inwestycji i remontów,
 - 2) przygotowywanie wniosków do właściwych organów administracji o wydanie wymaganych przepisami prawa decyzji, uzgodnień i pozwoleń związanych z prowadzonymi inwestycjami i remontami,
 - 3) prowadzenie dokumentacji powykonawczej realizowanych inwestycji,
 - 4) sprawowanie nadzoru nad realizowanymi inwestycjami,
 - 5) przygotowywanie wytycznych do realizowanych inwestycji w tym prac remontowo-budowlanych,
 - 6) weryfikowanie i przygotowywanie kosztorysów inwestorskich,
 - 7) nadzorowanie i współpraca z wykonawcami robót budowlanych oraz sprawdzanie prawidłowości rozliczenia wykonanych robót,
 - 8) sprawowanie ogólnego nadzoru nad stanem technicznym całej infrastruktury Muzeum oraz przestrzeganiem obowiązujących w tym zakresie przepisów prawnych,
 - 9) analizowanie, weryfikacja, klasyfikacja i opiniowanie wniosków o udzielenie zamówienia publicznego zgodnie z obowiązującymi przepisami prawa,
 - 10) przygotowywanie i prowadzenie procedur związanych realizacją zamówień publicznych,
 - 11) weryfikowanie pod względem prawidłowości i kompletności dokumentacji sporządzonej w postępowaniach o zamówienie publiczne,
 - 12) współdziałanie z organami administracji publicznej w ramach obowiązków wynikających z przepisów, w szczególności w zakresie wniosków i zapytań składanych do ww. organów,
 - 13) koordynowanie i kontrolowanie czynności związanych z zawarciem umowy z wybranym oferentem, poprzez dokonywanie wstępnej kontroli projektów umów przed przedłożeniem do akceptacji radcy prawnemu,

- 14) kontrolowanie poprawności innych dokumentów przygotowywanych w związku z zamówieniami publicznymi,
- 15) opracowywanie projektów umów i gromadzenie dokumentacji niezbędnej do ich zawarcia oraz prowadzenie rejestru umów,
- 16) prowadzenie statystyki udzielonych zamówień publicznych w celu przygotowania stosownych sprawozdań, harmonogramów, planów,
- 17) pozyskiwanie środków finansowych na działalność Muzeum z funduszy zewnętrznych,
- 18) prowadzenie stałego monitoringu funduszy Unii Europejskiej oraz innych środków zewnętrznych, w tym monitorowanie zmian w przepisach proceduralnych związanych z realizacją projektów współfinansowanych przez UE, oraz analiza możliwości pozyskania tych środków na realizację zadań Muzeum,
- 19) opracowywanie procedur oraz instrukcji w zakresie prowadzenia i nadzorowania inwestycji współfinansowanych ze środków zewnętrznych,
- 20) przygotowywanie pełnej dokumentacji do złożenia wniosków (opracowanie studium wykonalności itp.),
- 21) prowadzenie statystyki pozyskiwanych środków zewnętrznych w celu przygotowania stosownych sprawozdań, harmonogramów, planów,
- 22) rozliczanie dotacji pozyskanych przez Muzeum,
- 23) archiwizowanie dokumentacji rozliczeniowej i dokumentacji przetargowej.

Dział Promocji i Marketingu
(DPM)

§ 28.

- 1 Sprawy z zakresu promocji, reklamy, wydawnictw oraz sprzedaży produktów i usług prowadzi Dział Promocji i Marketingu.
2. Do zakresu zadań działu należy w szczególności:
 - 1) opracowywanie strategii, planów, sprawozdań i innych dokumentów związanych z prowadzoną działalnością,
 - 2) kreowanie pozytywnego wizerunku instytucji w mediach i innych środkach masowego przekazu oraz prowadzenie badań w tym zakresie,
 - 3) gromadzenie informacji o działalności instytucji, które ukazały się w mediach,
 - 4) opracowywanie redaktorskie, projektowanie oraz przygotowywanie do druku i rozpowszechnianie materiałów promocyjnych,
 - 5) nadzór nad treściami zamieszczanymi na oficjalnej stronie internetowej instytucji oraz na oficjalnych profilach w portalach społecznościowych,
 - 6) przygotowywanie i organizacja imprez własnych i zleconych, we współpracy z innymi komórkami organizacyjnymi,
 - 7) przygotowywanie materiału tekstowego i fotograficznego dotyczącego przedsięwzięć realizowanych przez Muzeum we współpracy z innymi komórkami organizacyjnymi,
 - 8) monitorowanie ruchu turystycznego i prowadzenie statystyki zwiedzających,
 - 9) pozyskiwanie sponsorów i środków finansowych na działania promocyjne,
 - 10) obsługa klienta indywidualnego, instytucjonalnego i biznesowego w zakresie sprzedaży produktów usług, w tym również w zakresie sprzedaży miejsc noclegowych, przyjmowania rezerwacji i prowadzenia odpowiednich rejestrów,
 - 11) współpraca z innymi komórkami organizacyjnymi w zakresie sprzedaży produktów i usług oraz realizacji usług,

- 12) prowadzenie działalności wydawniczej obejmującej publikacje naukowe i popularnonaukowe.

Dział Techniczny
(DTE)

§ 29.

1. Sprawy związane z realizacją prac budowlanych i remontowych prowadzi Dział Techniczny.
2. Do zakresu zadań działu należy w szczególności:
 - 1) zapewnienie właściwego stanu technicznego wszystkich obiektów, środków trwałych, urządzeń i infrastruktury technicznej Muzeum w tym w szczególności: sieci energetycznej, wodno-kanalizacyjnej, grzewczej, dróg komunikacyjnych, parkingów, ogrodzenia i oświetlenia,
 - 2) organizowanie, wykonywanie i nadzorowanie prac remontowych we wszystkich obiektach Muzeum,
 - 3) wnoszenie wybranych obiektów zgodnie z przepisami prawa,
 - 4) wykonywanie obiektów małej architektury,
 - 5) przygotowanie i zabezpieczenie pod względem technicznym wszystkich imprez organizowanych przez Muzeum,
 - 6) prowadzenie ksiąg obiektu budowlanego wszystkich obiektów Muzeum oraz nadzór nad stanem technicznym tych obiektów w aspekcie przestrzegania przepisów prawa budowlanego, energetycznego, przeciwpożarowych, bezpieczeństwa i higieny pracy i innych przepisów związanych z funkcjonowaniem i eksploatacją budynków i budowli,
 - 7) przeprowadzanie, przy zachowaniu należytej staranności, okresowych przeglądów w obiektach i budynkach Muzeum, zgodnie z obowiązującymi przepisami prawa,
 - 8) koordynowanie pracy i zapewnienie obsługi miejsc parkingowych podczas wydarzeń kulturalnych organizowanych na terenie Parku Etnograficznego w Tokarni,
 - 9) prowadzenie prac konserwatorskich, renowatorskich i konserwacyjnych we współpracy z innymi komórkami organizacyjnymi,
 - 10) wykonywanie transportu osób, materiałów i eksponatów,
 - 11) prowadzenie magazynu technicznego, w tym w szczególności: organizowanie pracy magazynu zgodnie z przepisami bhp i przeciwpożarowymi oraz zasadami ergonomii pracy, planowanie i sterowanie zapasami magazynowymi, wprowadzanie ulepszeń w systemie magazynowania, przyjmowanie towarów do magazynu, odbiór jakościowy i ilościowy przyjmowanego towaru, przechowywanie i składowanie zasobów magazynowych, przestrzeganie obowiązującej dokumentacji magazynowej, instrukcji i norm, konserwacja urządzeń i przyrządów magazynowych, monitorowanie zapasów magazynowych.

Dział Konserwacji Zbiorów
(DKZ)

§ 30.

1. Sprawy związane z przygotowaniem, nadzorem i prowadzeniem prac konserwatorskich oraz renowatorskich prowadzi Dział Konserwacji Zbiorów.
2. Do zakresu zadań działu należy w szczególności:

- 1) prowadzenie prac konserwatorskich i renowatorskich w zakresie konserwacji drewna, malarstwa, rzeźby, tkanin, metalu, mebli itp. oraz sprawowanie opieki konserwatorskiej nad wszystkimi muzealiami, obiektami zabytkowymi i innymi obiektami wpisanymi do odrębnych rejestrów,
- 2) sporządzanie i gromadzenie dokumentacji konserwatorskiej,
- 3) sporządzanie i weryfikacja opinii, ekspertyz, rozpoznań, programów, wycen i zaleceń konserwatorskich, raportów z kontroli i wniosków dotyczących warunków przechowywania eksponatów,
- 4) prowadzenie przeglądów, konserwacji prewencyjnej i zabezpieczającej zbiorów,
- 5) pełnienie stałego nadzoru konserwatorskiego nad zbiorami, obiektami muzealnymi i innymi obiektami wpisanymi do odrębnych rejestrów,
- 6) monitorowanie warunków przechowywania i eksponowania zbiorów,
- 7) realizacja prac plastycznych na potrzeby imprez, wystaw i innych działań,
- 8) współpraca z innymi komórkami organizacyjnymi w sprawach konserwatorskich dotyczących zabytków ruchomych i nieruchomych,
- 9) udział w warsztatach, imprezach i w innych formach działalności statutowej Muzeum.

Dział Zieleni
(DZI)

§ 31.

1. Sprawy związane z ochroną krajobrazu kulturowego i przyrodniczego prowadzi Dział Zieleni.
2. Do zakresu zadań działu należy w szczególności:
 - 1) wykonywanie prac pielęgnacyjnych przy niskiej zieleni ozdobnej we wszystkich oddziałach Muzeum w uzgodnieniu z osobami odpowiedzialnymi w poszczególnych obiektach,
 - 2) zakładanie oraz prowadzenie ogródków i sadów,
 - 3) wykonywanie prac polowych, w tym uprawa zbóż i roślin na paszę dla zwierząt,
 - 4) prowadzenie prac pielęgnacyjnych na terenie lasu i prowadzenie gospodarki leśnej, zgodnie z obowiązującymi w tym zakresie przepisami prawa,
 - 5) pozyskiwanie i przygotowanie drewna na potrzeby Muzeum,
 - 6) sprawowanie prawidłowej opieki nad zwierzętami stanowiącymi inwentarz Muzeum, w tym żywienie, prawidłowa hodowla, opieka weterynaryjna,
 - 7) przygotowanie i przeprowadzanie pokazów prac polowych podczas imprez organizowanych we współpracy z innymi komórkami organizacyjnymi,
 - 8) wykonywanie prac gospodarczych, porządkowych, utrzymanie czystości we wszystkich pomieszczeniach i obiektach oraz na terenie całego Parku Etnograficznego w Tokarni,
 - 9) organizacja kuligów, przejażdżek bryczką i innych usług z dopełnieniem procedur w zakresie zapewnienia pełnego bezpieczeństwa osobom z nich korzystającym,
 - 10) obsługa i koordynacja prac związanych z zabezpieczeniem miejsc parkingowych w czasie trwania imprez organizowanych w Parku Etnograficznym w Tokarni,
 - 11) prowadzenie całości spraw związanych z eksploatacją pokoi gościnnych zlokalizowanych na terenie Parku Etnograficznego w Tokarni,
 - 12) zapewnienie właściwego stanu ogrodzeń przy współpracy z innymi komórkami organizacyjnymi,

- 13) konserwacja i naprawa urządzeń wchodzących w skład parku maszynowego Muzeum,
- 14) prowadzenie spraw związanych z wywozem nieczystości,
- 15) obsługa logistyczna imprez.

Dział Badań Etnograficznych
(DBE)

§ 32.

1. Sprawy związane z badaniami naukowymi nad dawną i współczesną kulturą ludową regionu świętokrzyskiego, folklorem i sztuką ludową prowadzi Dział Badań Etnograficznych.
2. Do zakresu zadań działu należy w szczególności:
 - 1) prowadzenie badań naukowych związanych z dziedzictwem kulturowym regionu oraz gromadzenie i archiwizowanie materiałów naukowych z badań i kwerend,
 - 2) współpraca z muzeami, instytucjami kulturalnymi i uczelniami wyższymi w kraju i za granicą, kuratorium oświaty w zakresie konsultacji naukowych związanych z profilem badawczym działu,
 - 3) prezentowanie artykułów i wyników badań w specjalistycznych publikacjach,
 - 4) określanie zakresu i zlecanie wykonania prac konserwatorskich lub renowatorskich odpowiednim komórkom organizacyjnym Muzeum przy muzealiach lub innych obiektach wpisanych do odrębnych rejestrów,
 - 5) współpraca z innymi równorzędnymi komórkami organizacyjnymi w zakresie prowadzenie lekcji i warsztatów muzealnych, organizacji imprez tematycznych, etnograficznych oraz obsługi zwiedzających,
 - 6) organizacja i nadzór merytoryczny nad stałymi i czasowymi ekspozycjami o charakterze etnograficznym we wszystkich obiektach Muzeum, we współpracy z innymi komórkami organizacyjnymi, w tym: przygotowanie scenariuszy wystaw, gromadzenie i przygotowanie eksponatów (w tym dbałość o ich dobór tematyczny i utrzymanie ich w należyтым stanie), opracowywanie pod względem merytorycznym kompleksowej informacji na temat wystaw, wykonywanie wystaw, współpraca z innymi placówkami muzealnymi przy organizacji wystaw,
 - 7) opracowywanie materiałów do katalogów, informatorów, przewodników i innych wydawnictw, we współpracy z innymi komórkami organizacyjnymi.

Dział Edukacji Etnograficznej
(DEE)

§ 33.

1. Sprawy związane z działalnością edukacyjną, udostępnianiem ekspozycji oraz obsługą zwiedzających prowadzi Dział Edukacji Etnograficznej.
2. Do zakresu zadań działu należy w szczególności:
 - 1) organizowanie warsztatów, wykładów i lekcji muzealnych,
 - 2) opracowywanie materiałów do katalogów, informatorów, przewodników i innych wydawnictw, we współpracy z innymi komórkami organizacyjnymi,
 - 3) popularyzacja w mediach wiedzy o regionie, jego kulturze, zwyczajach i tradycjach ludowych we współpracy z innymi komórkami organizacyjnymi,

- 4) współpraca z innymi instytucjami kultury, uczelniami wyższymi oraz innymi placówkami edukacyjnymi w kraju i za granicą oraz kuratoriami oświaty,
- 5) gromadzenie danych na temat rękodzieła ludowego regionu i jego przedstawicieli oraz tworzenie komputerowej bazy danych we współpracy z innymi komórkami organizacyjnymi,
- 6) współpraca z innymi komórkami organizacyjnymi w zakresie organizacji i realizacji imprez etnograficznych, w tym: opracowywanie scenariuszy imprez, harmonogramów, kalkulacji cenowych oraz pełnienie nadzoru nad przebiegiem imprezy pod względem merytorycznym i organizacyjnym,
- 7) udostępnianie zwiedzającym obiektów będących w zasobach Oddziału Park Etnograficzny w Tokarni,
- 8) dbanie o estetykę i czystość wewnątrz muzealnych i terenu wokół obiektów zabytkowych oraz nadzór nad eksponatami przekazanymi na poszczególne ekspozycje,
- 9) współpraca z innymi komórkami organizacyjnymi w zakresie przygotowania statystyk i badań ruchu zwiedzających,
- 10) organizacja i nadzorowanie pracy opiekunów oraz przewodników muzealnych, w tym: sporządzanie zakresów czynności pracowników i opiekunów obiektów, opracowywanie harmonogramów dyżurów, przeprowadzanie szkoleń na stanowiskach pracy w porozumieniu z innymi komórkami organizacyjnymi (w tym zapoznawanie pracowników z obowiązującymi regulacjami wewnętrznymi w zakresie udostępniania zbiorów).

Dział Zbiorów Muzealnych
(DZM)

§ 34.

1. Sprawy związane ze sprawowaniem nadzoru nad muzealiami, zbiorami bibliotecznymi i archiwaliami prowadzi Dział Zbiorów Muzealnych.
2. Do zakresu zadań działu należy w szczególności:
 - 1) koordynacja, nadzór i kontrola nabywania, ruchu i stanu muzealiów,
 - 2) prawidłowe sporządzanie dokumentacji w tym protokołów zdawczo-odbiorczych, umów zakupu oraz korespondencji związanej z wypożyczaniem eksponatów,
 - 3) nadzór nad pracami Komisji Zakupu Muzealiów oraz nad prawidłowym przejmowaniem muzealiów pozyskanych do zbiorów,
 - 4) planowanie, organizacja, dokumentowanie i rozliczanie inwentaryzacji muzealiów oraz innych obiektów wpisanych do odrębnych rejestrów we współpracy z innymi komórkami organizacyjnymi,
 - 5) prowadzenie okresowej inwentaryzacji muzealiów oraz innych obiektów wpisanych do odrębnych rejestrów oraz nadzór nad realizacją poleceń poinwentaryzacyjnych,
 - 6) koordynowanie kwerend muzealnych oraz biblioteczno-archiwalnych,
 - 7) prowadzenie dokumentacji muzealnej, w tym ksiąg inwentarzowych, katalogów i kartotek zgodnie z obowiązującymi przepisami oraz stały nadzór nad inwentarzem muzealiów i nad ewidencją dokumentacji inwentarzowej we współpracy z kierownikami działów i opiekunami wydzielonych zbiorów,
 - 8) stały nadzór nad warunkami przechowywania i przemieszczania zbiorów,

- 9) prowadzenie księgi wpływów muzealiów,
- 10) prowadzenie księgi architektury i kart obiektów (białe),
- 11) prowadzenie ewidencji depozytów muzealnych we współpracy z kierownikami działów i opiekunami wydzielonych zbiorów,
- 12) prowadzenie katalogu zbiorczego muzealiów, w tym dokumentacji komputerowej (system MONA),
- 24) nadzór nad depozytami Muzeum w innych instytucjach muzealnych i wystawienniczych,
- 25) sporządzanie rocznego sprawozdania do Głównego Urzędu Statystycznego, dotyczącego stanu muzealiów Muzeum,
- 26) opracowywanie procedur poprawiających stan bezpieczeństwa zbiorów,
- 27) gromadzenie i przechowywanie księgozbioru,
- 28) prowadzenie niezbędnej dokumentacji dotyczącej pracy Biblioteki,
- 29) tworzenie katalogów i księgozbiorów,
- 30) wymiana wydawnictw Muzeum z muzeami polskimi i zagranicznymi,
- 31) prowadzenie czytelni i udostępnianie zbiorów bibliotecznych,
- 32) analiza rynku wydawniczego z porozumieniem z innymi działami merytorycznymi w celu dokonania zakupów nowości,
- 33) zlecenia prac introligatorskich i konserwatorskich,
- 34) archiwizowanie dokumentacji Muzeum zgodnie z odrębnymi przepisami,
- 35) prowadzenie magazynu wydawnictw, publikacji i materiałów pomocniczych,
- 36) sporządzanie planów i sprawozdań dotyczących działalności Działu Zbiorów Muzealnych,
- 37) prowadzenie magazynu zbiorów muzealnych,
- 38) sprzedaż wydawnictw, publikacji i innych materiałów.

Dział Edukacji Martyrologicznej
(DEM)

§ 35.

1. Sprawy związane z prowadzeniem badań naukowych i udostępnianiem zbiorów z zakresu martyrologii mieszkańców wsi polskich w latach 1939-1945 oraz tematów pokrewnych prowadzi Dział Edukacji Martyrologicznej.
2. Do zakresu zadań działu należy w szczególności:
 - 1) gromadzenie, opracowywanie i udostępnianie materiałów dotyczących martyrologii polskich wsi w latach 1939-1945,
 - 2) organizacja i nadzór merytoryczny nad ekspozycjami stałymi i czasowymi realizowanymi przez Oddział Mauzoleum Martyrologii Wsi Polskich w Michniowie,
 - 3) prowadzenie działań edukacyjnych,
 - 4) gromadzenie i archiwizacja materiałów naukowych pozyskanych w toku badań historycznych w terenie, kwerend muzealnych, archiwalnych i bibliotecznych,
 - 5) publikowanie wyników prowadzonych badań,
 - 6) opracowywanie materiałów informacyjnych,
 - 7) współpraca z muzeami, instytucjami kultury, placówkami edukacyjnymi i innymi podmiotami w kraju i za granicą,
 - 8) współpraca z organizacjami pozarządowymi, w tym w szczególności organizacjami kombatanckimi.

Rozdział VI Postanowienia końcowe

§ 36.

Regulamin Organizacyjny obowiązuje wszystkich pracowników Muzeum.

§ 37.

Regulamin Organizacyjny oraz jego zmiany podaje się do wiadomości pracownikom zatrudnionym w Muzeum.

§ 38.

W sprawach nieuregulowanych niniejszym Regulaminem stosuje się odpowiednie przepisy prawa oraz zarządzenia wewnętrzne wydane przez Dyrektora.

§ 39.

Wszelkie zmiany niniejszego regulaminu mogą być dokonywane w trybie określonym dla jego wprowadzenia.

§ 40.

Szczegółowe zadania pracowników Muzeum określają zakresy obowiązków ustalane przez Dyrektora.

§ 41.

Graficzny schemat organizacyjny określający organizację wewnętrzną Muzeum stanowi załącznik do niniejszego regulaminu.

§ 42.

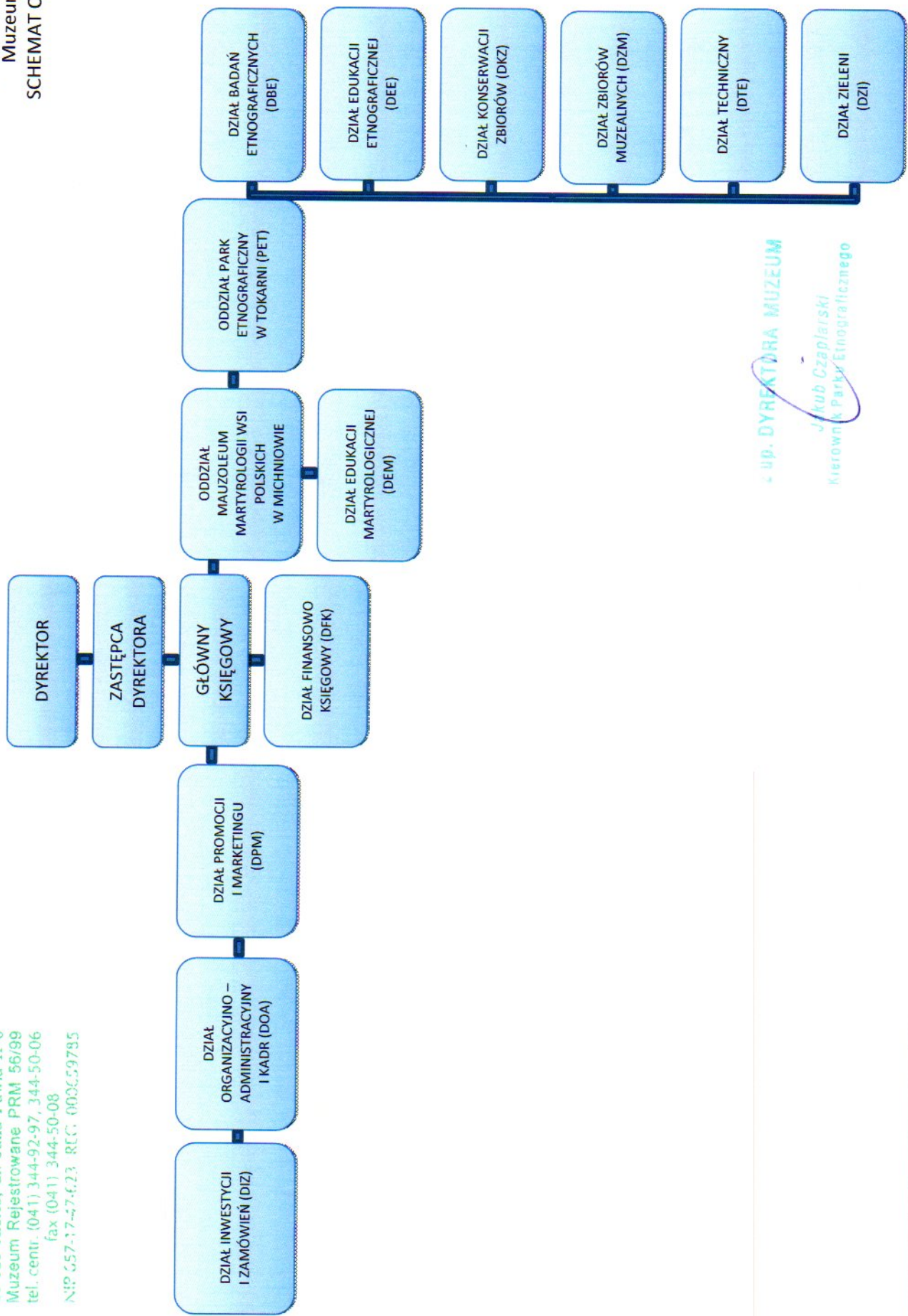
Regulamin wchodzi w życie z dniem jego wprowadzenia.

z up. DYREKTORA MUZEUM
Jakub Czaplinski
Kierownik Parku Etnograficznego

ADWOKAT
mgr Andrzej Szoski

MUZEUM WSI KIELECKIEJ
25-025 Kielce, ul. Jana Pawła II 6
Muzeum Rejestrowane PRM 56/99
tel. centr. (041) 344-92-97, 344-50-06
fax (041) 344-50-08
NIP: 57-17-27-623, REG. 000659785

Załącznik do Regulaminu Organizacyjnego
Muzeum Wsi Kieleckiej
SCHEMAT ORGANIZACYJNY



mgr Jacek Czaplarski
Kierownik Parku Etnograficznego

C