



UMOWA DZIERŻAWY NIERUCHOMOŚCI
DLA WĘZŁA SZKIELETOWEGO REGIONALNEJ SIECI SZEROKOPASMOWEJ

Nazwa obiektu : Węzeł szkieletowy Kazimierza Wielka

zwana dalej „**Umową**”

zawarta w Kazimierzy Wielkiej, w dniu 15.05.2014 roku, pomiędzy:

Województwem Świętokrzyskim Al. IX Wieków Kielc 3, 25-516 Kielce, NIP: 959-150-61-20,
zwanym dalej „**Województwem**” reprezentowanym w niniejszej Umowie przez:

1. Adama Jambasa - Marszałka Województwa
2. Grzegorz Słoboda - Wicemarszałka Województwa

a

Gminą Kazimierza Wielka z siedzibą w Kazimierzy Wielkiej ul. Kościuszki 12, 28-500
Kazimierza Wielka, numer NIP 6050013249, REGON 291009780, zwanym/-ą w dalszej części
niniejszej Umowy „**Udostępniającym**” reprezentowanym przez:

1. Burmistrza Miasta i Gminy w Kazimierzy Wielkiej – Pana mgr Tadeusza Knopek,
2. Skarbnika Miasta i Gminy w Kazimierzy Wielkiej – Panią Zofię Nocoń.

Województwo i Udostępniający są łącznie zwani dalej „**Stronami**”

§ 1

Tytuł prawny do nieruchomości

1. Udostępniający oświadczą, że na podstawie decyzji Wojewody Kieleckiego z dnia 28.06.1994r. znak: GG.V-7413/10/3/94 jest *właścicielem/użytkownikiem wieczystym/zarządcą* nieruchomości, na której posadowiony jest budynek, położonej w **Kazimierzy Wielkiej**, województwo świętokrzyskie, przy ulicy **Partyzantów 4**, oznaczonej w ewidencji gruntów i budynków jako działka nr **161**, w obrębie ewidencyjnym 260303_0001 Kazimierza Wielka w jednostce ewidencyjnej 260303_4 o powierzchni 0,4199 ha. Opisana powyżej nieruchomość objęta jest księgą wieczystą Nr **KI11 / 00022690 / 7** prowadzoną przez Sąd Rejonowy w Kazimierzy Wielkiej, zgodnie z odpisem z tej księgi wieczystej, zwanej dalej **Nieruchomością**;

MP
W *AS*

2. Kopia dokumentu potwierdzającego tytuł prawny do Nieruchomości stanowi Załącznik nr 1 do niniejszej Umowy.

§ 2

Przedmiot Umowy

1. Na podstawie niniejszej Umowy Udostępniający oddaje w dzierżawę Województwu:
- a) pomieszczenie o powierzchni **21,3 m²** z przeznaczeniem na budowę lub instalację wyposażenia węzła szkieletowego regionalnej sieci szerokopasmowej,
 - b) część nieruchomości gruntowej o **powierzchni 34 m²** w celu wybudowania na niej następujących obiektów i urządzeń regionalnej sieci szerokopasmowej:
 - agregatu prądotwórczego,
 - studni kablowych,
 - kanalizacji kablowej wielootworowej z kablami światłowodowymi.
 - przyłącza energetycznego
 - c) część innych pomieszczeń (według szkicu sytuacyjnego - jeśli dotyczy) w celu budowy dróg kablowych łączących pomieszczenie wyszczególnione w pkt a) z elementami infrastruktury wyszczególnionymi w pkt. b)
2. Lokalizacja elementów infrastruktury, o których mowa w ust. 1 (zwanymi dalej **Infrastrukturą węzła szkieletowego**) została uwidoczniiona na szkicu sytuacyjnym stanowiącym Załącznik nr 2 do niniejszej Umowy i Udostępniający nie wnosi do niej zastrzeżeń.
3. Udostępniający umożliwi Województwu w wydzierżawionej części Nieruchomości budowę Infrastruktury węzła szkieletowego, która w szczególności obejmuje:
- a) wykonanie niezbędnych adaptacji budowlanych pomieszczenia węzła szkieletowego, w szczególności: budowa ścianek działowych, montaż drzwi o wymiarach około 90/200 stalowe, o zwiększonej odporności na włamania i odporności ogniowej EI 30, montaż okien PCV szczelnych i/lub zabezpieczenie szyb w oknach folią antywłamaniową z funkcją gwarancji izolacyjności przeciwsłonecznej i termicznej, malowanie ścian i sufitów, wykonanie wylewki samopoziomującej na posadzce
 - b) wykonanie rurociągu kablowego wraz ze studniami kablowymi umożliwiającego połączenie z regionalną siecią szerokopasmową.
 - c) wykonanie instalacji elektrycznej i podłączenia do sieci energetycznej Udostępniającego lub wykonanie oddzielnego przyłącza energetycznego,

- d) instalację zewnętrznego agregatu prądotwórczego i przyłączenie go do instalacji elektrycznej węzła szkieletowego,
 - e) instalację systemu klimatyzacji,
 - f) instalację szaf umożliwiających instalację urządzeń sieci szkieletowej i dystrybucyjnej,
 - g) instalację wydzielonych szaf na potrzeby operatorów obcych,
 - h) instalację podłogi technicznej wraz z systemem organizacji i prowadzenia kabli,
 - i) wykonanie uziemienia.
 - j) instalację systemu sygnalizacji i alarmu pożaru oraz systemu sygnalizacji włamania i napadu z modułem kontroli dostępu
 - k) doprowadzenie kabli światłowodowych oraz elektrycznych do pomieszczenia węzła szkieletowego wraz z instalacją skrzyń zapasów kabli oraz wykonaniem przepustów w ścianach budynku;
4. Przed przystąpieniem do budowy Infrastruktury węzła szkieletowego Województwo wykona Projekt Wykonawczy, zawierający w szczególności sposób modernizacji lub przebudowy pomieszczenia węzła szkieletowego oraz szczegółową lokalizację elementów Infrastruktury węzła szkieletowego wraz z opisem sposobu ich budowy lub instalacji.
 5. Województwo przedstawi Udostępniającemu do zaakceptowania Projekt Wykonawczy lub jego zmianę, najpóźniej w terminie 7 dni przed rozpoczęciem prac. Udostępniający w terminie 7 dni od dnia otrzymania Projektu Wykonawczego akceptuje przedstawiony mu Projekt Wykonawczy, zgłasza do niego uwagi lub żąda od Województwa dodatkowych wyjaśnień lub zmian. Niewyrażenie przez Udostępniającego stanowiska w tym terminie jest uważane jako akceptacja Projektu Wykonawczego lub jego zmiany. Budowa Infrastruktury węzła szkieletowego następuje po akceptacji przez Udostępniającego Projektu Wykonawczego.
 6. W celu sporządzenia dokumentu, o którym mowa w ust. 4 Umowy, Udostępniający bez zbędnej zwłoki, udostępni Województwu na jego wniosek znajdującą się w jego posiadaniu dokumentację techniczną budynku w zakresie koniecznym do zaprojektowania i wykonania Infrastruktury węzła szkieletowego.
 7. Województwo ma prawo do zmiany wyposażenia pomieszczenia węzła szkieletowego oraz instalacji dodatkowego sprzętu, urządzeń i okablowania na Nieruchomości stanowiącej przedmiot dzierżawy, bez konieczności zmiany niniejszej Umowy, jeżeli nie wpłynie to negatywnie na walory estetyczne budynku i nie doprowadzi w jakikolwiek sposób do utrudnienia w korzystaniu z Nieruchomości, za zgodą Udostępniającego.
 8. Województwo przed przystąpieniem do prac, o których mowa w ust. 3, powiadamia o nich Udostępniającego w terminie 14 dni przed przystąpieniem do ich realizacji. Udostępniający

może w tym czasie wyrazić swój sprzeciw i przesunąć termin rozpoczęcia prac, jednak o czas nie dłuższy niż 14 dni od zaproponowanego przez Województwo terminu.

§ 3

Oświadczenia Stron

1. Województwo oświadcza, że:
 - a) Województwo będzie korzystało z wydzierżawionych części nieruchomości do celów związanych z działalnością telekomunikacyjną,
 - b) zainstalowane urządzenia spełniają normy bezpieczeństwa i posiadają stosowne certyfikaty,
 - c) zainstalowane urządzenia nie będą miały wpływu na bezpieczeństwo mieszkańców budynków oraz nie będą powodowały zakłóceń innych urządzeń,
 - d) stosowane rozwiązania techniczne będą umożliwiały kolokację urządzeń telekomunikacyjnych sieci innych przedsiębiorców telekomunikacyjnych.
2. Udostępniający oświadcza, że:
 - a) jest uprawniony do zarządzania nieruchomością oraz posadowionym na niej budynkiem na podstawie uchwał Rady Miejskiej w Kazimierzy Wielkiej z dnia 30 grudnia 2013 roku znak: XL/415/2013r. i XL/416/2013r. oraz uchwał Rady Miejskiej w Kazimierzy Wielkiej z dnia 6 lutego 2014 roku znak: XLII/434/2014r. i XLII/435/2014r. i wykonał wszelkie czynności niezbędne dla zgodnego z prawem zawarcia niniejszej umowy,
 - b) nie została zawarta żadna umowa, której przedmiotem jest sprzedaż lub wydzierżawienie całości lub części Nieruchomości albo oddanie ich do korzystania osobie trzeciej, co uniemożliwiłoby realizację niniejszej Umowy. Ograniczenie to nie dotyczy umów, których stroną jest Udostępniający, a które zobowiązują go do wybudowania budynków na Nieruchomości, ustanowienia odrębnej własności lokali i przeniesienia ich własności na rzecz przyszłych właścicieli.

§ 4

Prawa i obowiązki Województwa

1. Województwo zobowiązuje się do wykonania prac, o których mowa w § 2, w taki sposób, aby zarówno prace budowlane i instalacyjne jak i sama Infrastruktura węzła szkieletowego nie uniemożliwiały racjonalnego korzystania z Nieruchomości.

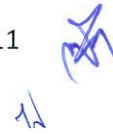
2. Wszelkie prace instalacyjne i/lub przebudowy związane z Infrastrukturą węzła szkieletowego wykonywane są przez Województwo na własny koszt i nie obciążają Udostępniającego.
3. Województwo zobowiązane jest do prowadzenia prac budowlanych, instalacyjnych oraz konserwacyjnych i eksploatacyjnych w sposób nie kolidujący z innymi instalacjami znajdującymi się na Nieruchomości oraz nie powodując ich uszkodzenia bądź wadliwego działania.
4. Udostępniający wyraża zgodę na wykonywanie prac budowlanych, instalacyjnych, eksploatacyjnych i konserwacyjnych przez wybranych przez Województwo wykonawców, pod warunkiem uzyskania przez Województwo niezbędnych pozwoleń i dokonania zgłoszeń budowlanych.
5. Województwo zobowiązane jest do przestrzegania przepisów BHP i przeciwpożarowych w trakcie prowadzonych prac budowlanych, instalacyjnych, konserwacyjnych oraz eksploatacji Infrastruktury węzła szkieletowego.
6. Województwo przekaże każdorazowo Udostępniającemu dokumentację wprowadzanych zmian dotyczących budynku, związane z działaniami Województwa, a także, w razie potrzeby, opracowania projektowe i dokumenty techniczne robót budowlanych związanych z wykonaniem i eksploatacją Infrastruktury węzła szkieletowego.
7. Województwo odpowiada za szkody wynikające bezpośrednio z prac związanych z budową, instalacją, eksploatacją, rozbudową, konserwacją, naprawą lub wymianą Infrastruktury węzła szkieletowego.
8. Województwo po wykonaniu prac, o których mowa w par. 2, zobowiązuje się przywrócić teren Nieruchomości, bez zbędnej zwłoki, do stanu istniejącego w dniu ich rozpoczęcia, w szczególności w razie uszkodzenia elementów infrastruktury jak np. chodnik, ogrodzenie itp., z wyłączeniem odtworzenia części mienia, takich jak wieloletnie uprawy, nasadzenia itp.
9. Województwo zobowiązuje się do wypłacenia odszkodowania za ewentualne zniszczenia w gruntach i uprawach rolnych spowodowane budową Infrastruktury węzła szkieletowego na Nieruchomości, ustalone w treści protokołu szkód sporządzonego przez Województwo i Udostępniającego.
10. Województwo ma prawo do dokonywania przeglądów technicznych, prac eksploatacyjnych i utrzymaniowych, usuwania awarii oraz rozbudowy Infrastruktury węzła szkieletowego zgodnie z zasadami dostępu określonymi w § 5 pkt. 3 niniejszej Umowy. Udostępniający nie będzie utrudniał ani uniemożliwiał wykonywania przez Województwo wyżej wymienionych czynności przez okres władania przez Udostępniającego Nieruchomością.
11. Infrastruktura węzła szkieletowego, w tym wszelkie urządzenia, kable i inne elementy infrastruktury telekomunikacyjnej, energetycznej i innej zainstalowane lub wybudowane

przez Województwo lub na jego koszt na terenie Nieruchomości będącej przedmiotem dzierżawy, stanowić będą własność Województwa zarówno w trakcie obowiązywania niniejszej Umowy jak i po jej rozwiązaniu lub wygaśnięciu.

§ 5

Prawa i obowiązki Udostępniającego

1. Udostępniający zobowiązuje się do zapewnienia Województwu:
 - a) możliwości przebudowy pomieszczenia węzła szkieletowego, budowy lub instalacji Infrastruktury węzła szkieletowego oraz przeprowadzenia innych prac i instalacji urządzeń niezbędnych do świadczenia usług telekomunikacyjnych, w szczególności wskazanych w § 2 Umowy,
 - b) możliwości eksploatacji, utrzymania, rozbudowy, konserwacji, usuwania awarii, Infrastruktury węzła szkieletowego,
 - c) możliwości korzystania z energii elektrycznej, centralnego ogrzewania.
2. Udostępniający zobowiązuje się współdziałać z Województwem w zakresie niezbędnym do należytego i prawidłowego wykonania niniejszej Umowy.
3. Udostępniający zobowiązuje się do udostępnienia Województwu lub osobom przez niego upoważnionym nieograniczonego wstępu na teren Nieruchomości przez 24 godziny na dobę, we wszystkie dni roku w celu przeprowadzenia niezbędnych robót i czynności związanych z budową, instalacją, eksploatacją, utrzymaniem, usuwaniem awarii, rozbudową lub wykonywaniem innych czynności niezbędnych dla prawidłowego funkcjonowania umieszczonej na Nieruchomości Infrastruktury węzła szkieletowego.
4. W przypadku gdy Województwo zdecyduje się na wybudowanie nowego przyłącza elektroenergetycznego dla swoich urządzeń, Udostępniający udzieli zgody na wybudowanie przez Województwo na swój koszt samodzielnego przyłącza elektroenergetycznego oraz zobowiązuje się do udostępnienia Nieruchomości w celu wykonania tego przyłącza.
5. W przypadku przekazania zarządzania lub przeniesienia własności Nieruchomości bądź jej części innemu podmiotowi, Udostępniający zobowiązuje się przekazać informacje o prawach Województwa wynikających z niniejszej Umowy i zobowiązuje się do zawarcia w umowie z tym podmiotem klauzuli, na mocy której podmiot ten zobowiąże się przestrzegać warunków niniejszej Umowy i zapewnić jej dalsze należyte wykonanie, bądź wstąpi do Umowy w miejsce Udostępniającego. Podobna informacja oraz zobowiązanie do zawarcia



klauzuli będzie miało zastosowanie, w przypadku wyodrębniania własności poszczególnych lokali lub wydzielenia z Nieruchomości działek stanowiących osobne nieruchomości i przenoszenia ich własności.

6. Województwo ma prawo udostępnić Infrastrukturę węzła szkieletowego innym przedsiębiorcom telekomunikacyjnym w celu świadczenia przez nich, za pośrednictwem tej infrastruktury, usług, po poinformowaniu Udostępniającego.
7. Udostępniający, na swój koszt, zobowiązuje się do naprawy, utrzymania i konserwacji budynku, w którym znajduje się pomieszczenie węzła sieci szkieletowej, w szczególności zapewnia ewentualną naprawę i utrzymanie w dobrym stanie technicznym: dachu, zewnętrznej elewacji budynku, ciągów komunikacyjnych, instalacji elektrycznej, centralnego ogrzewania, wodnej, kanalizacyjnej, gazowej i innej infrastruktury której jest właścicielem lub zarządcą tak by możliwe było wykorzystywanie pomieszczenia węzła szkieletowego zgodnie z przeznaczeniem określonym w niniejszej umowie.

§ 6

Oplaty

1. Z tytułu wykonywania praw wynikających z niniejszej Umowy, Województwo będzie uiszczало, od dnia podpisania Protokołu Zdawczo-Odbiorczego na rzecz Udostępniającego czynsz w wysokości **284,38 PLN** (słownie złotych: **dwieście osiemdziesiąt cztery złote 38/100 gr.**) netto miesięcznie. Czynsz będzie waloryzowany, bez konieczności zmiany Umowy, po każdym kolejnych 12 miesiącach obowiązywania Umowy o opublikowany przez Prezesa GUS wskaźnik wzrostu cen towarów i usług konsumpcyjnych za okres poprzednich 12 miesięcy kalendarzowych.
2. Do powyższej kwoty zostanie doliczony podatek od towarów i usług w stawce obowiązującej w dniu wystawienia faktury VAT.
3. Czynsz będzie płatny przez Województwo w terminie 21 dni od dnia otrzymania faktury VAT przez Województwo. Faktura VAT powinna zawierać w swojej treści przywołanie nazwy obiektu **Węzeł szkieletowy Kazimierza Wielka** oraz okres, których czynsz dotyczy.
4. Udostępniający będzie wystawiał faktury VAT w terminie 7 dni od zakończenia miesiąca, za który należny jest czynsz.
5. Strony oświadczają, że są zarejestrowanymi podatnikami czynnymi podatku od towarów i usług.
6. Oprócz czynszu Województwo zobowiązuje się do pokrywania kosztów zużycia energii elektrycznej przez urządzenia, stanowiące element Infrastruktury węzła szkieletowego.

Rozliczenia za zużytą energię elektryczną nastąpią na podstawie wskazań podliczników z wyłączeniem sytuacji gdy Województwo zawrze odrębną umowę z zakładem energetycznym lub w przypadku, gdy Województwo dokona budowy własnego przyłącza energetycznego z własnym układem pomiarowym. Rozliczenia będą następowały w oparciu o wystawione przez Udostępniającego faktury VAT, a termin płatności faktury Strony ustalają na 21 dni od dnia jej otrzymania przez Województwo.

§ 7

Poufność

1. Strony zobowiązują się do zachowania w tajemnicy, nie udostępniania osobom trzecim bez zgody drugiej Strony i niewykorzystywania w inny sposób niż do celów realizacji niniejszej Umowy, jakichkolwiek informacji uzyskanych w związku z wykonywaniem przedmiotu Umowy. Dotyczy to zwłaszcza obowiązku Udostępniającego zachowania w tajemnicy danych dotyczących Infrastruktury węzła szkieletowego oraz instalacji i urządzeń, które zostaną zainstalowane przez Województwo lub przedsiębiorców telekomunikacyjnych w wydzierżawionej nieruchomości. Przedmiotowe zobowiązanie nie obowiązuje, jeżeli obowiązek przekazania takich informacji wynika z przepisów powszechnie obowiązujących.
2. Informacje dotyczące Infrastruktury węzła szkieletowego i sieci szerokopasmowej stanowią tajemnicę przedsiębiorstwa operatora telekomunikacyjnego w rozumieniu ustawy o zwalczaniu nieuczciwej konkurencji.
3. Obowiązek zachowania tajemnicy obowiązuje także po rozwiązaniu Umowy.

§ 8

Cesja

Województwo ma prawo dokonać cesji wszystkich jego praw i obowiązków wynikających z niniejszej Umowy na inny podmiot posiadający status przedsiębiorcy telekomunikacyjnego, który na podstawie dokonanej cesji wchodzi we wszystkie prawa i obowiązki Województwa. Warunkiem skuteczności cesji jest uzyskanie zgody Udostępniającego.

§ 9

Czas trwania Umowy i jej rozwiązanie

1. Umowa zostaje zawarta na czas nieokreślony.
2. Strony uzgodniły wykonanie niniejszej Umowy w dwóch etapach:
 - a) pierwszy etap obejmuje bezpłatne udostępnienie Nieruchomości przez Udostępniającego w celu wykonania przez Województwo wyszczególnionych w par.2 Umowy prac projektowych, budowlanych i instalacyjnych Infrastruktury węzła szkieletowego oraz wykonania przez Udostępniającego ewentualnych prac naprawczych lub utrzymaniowych w szczególności wymienionych w par.5 ust.7 i kończy się podpisaniem Protokołu Zdawczo-Odbiorczego przez przedstawicieli Województwa i Udostępniającego.
 - b) drugi etap rozpoczyna się od dnia, w którym podpisano Protokół Zdawczo-Odbiorczy i obejmuje płatne korzystanie przez Województwo z przedmiotu dzierżawy w celu świadczenia usług telekomunikacyjnych.
3. Strony mogą rozwiązać Umowę z zachowaniem 3 - miesięcznego okresu wypowiedzenia, ze skutkiem na koniec miesiąca kalendarzowego, a w trybie natychmiastowym w razie rażącego naruszania przez którąś ze Stron postanowień niniejszej Umowy. Wypowiedzenie wymaga formy pisemnej oraz uzasadnienia pod rygorem nieważności.
4. Udostępniający może rozwiązać Umowę w trybie natychmiastowym w przypadku korzystania przez Województwo z Nieruchomości niezgodnie z niniejszą Umową, niszczenia Nieruchomości, uporczywego naruszania zasad współżycia społecznego i spokoju mieszkańców i nie zaprzestania tych naruszeń w terminie 14 dni od dnia otrzymania stosownego pisemnego wezwania. Wypowiedzenie wymaga formy pisemnej i uzasadnienia pod rygorem nieważności.
5. Udostępniający ma prawo do rozwiązania Umowy bez wypowiedzenia w przypadku zalegania przez Województwo z zapłatą czynszu za dwa pełne okresy płatności z zastrzeżeniem, że Udostępniający, przed złożeniem odpowiedniego oświadczenia, zobowiązany jest wezwać pisemnie pod rygorem nieważności Województwo do zapłaty należnego czynszu, wyznaczając w tym celu odpowiedni termin, który nie będzie krótszy niż 30 dni od daty doręczenia wezwania.
6. Po rozwiązaniu niniejszej Umowy Województwo będzie miało prawo, a na żądanie Udostępniającego obowiązek, odinstalować w terminie 180 dni elementy infrastruktury stanowiące jego własność, doprowadzając Nieruchomość do stanu poprzedniego z uwzględnieniem jej normalnego zużycia związanego z celem niniejszej Umowy lub, jeśli



Udostępniający wyrazi taką wolę, pozostawić elementy infrastruktury telekomunikacyjnej na Nieruchomości.

7. W przypadku gdy Województwo nie odinstaluje elementów swojej infrastruktury w terminie, o którym mowa w ust. 6, Udostępniający ma prawo dokonania tej deinstalacji na koszt i ryzyko Województwa.

§ 10

Postanowienia końcowe

1. Wszelkie spory, jakie mogą wynikać między Stronami w związku z realizacją niniejszej Umowy, Strony będą rozwiązywać w pierwszej kolejności w sposób polubowny. W razie niemożliwości osiągnięcia porozumienia w terminie 30 dni od dnia zaistnienia sporu, spór zostanie poddany rozstrzygnięciu przez właściwy sąd powszechny.
2. Wszelkie zmiany niniejszej Umowy wymagają formy pisemnej pod rygorem nieważności.
3. Strony umowy stwierdzają, że niniejsza umowa jest zawarta, między innymi, w celu wykazania się przez Województwo prawem do dysponowania nieruchomością na cele budowlane zgodnie z art. 32 ust. 4 pkt. 2 Ustawy – Prawo budowlane z dnia 7 lipca 1994r., w zakresie wynikającym z par. 2 niniejszej umowy i zgodnie z przedstawionym Udostępniającemu szkicem sytuacyjnym.
4. W sprawach nieuregulowanych niniejszą Umową zastosowanie mają postanowienia powszechnie obowiązujących przepisów prawa, w tym Kodeksu Cywilnego, Ustawy Prawo telekomunikacyjne z dnia 16 lipca 2004r. Dz. U. Nr 171, poz. 1800 z póź. zm. oraz Ustawy o wspieraniu rozwoju usług i sieci telekomunikacyjnych z dnia 7 maja 2010 r. – Dz.U. nr 106 poz. 675 z późn. zm..
5. Wszelka korespondencja pomiędzy Stronami związana z realizacją Umowy będzie kierowana w drodze korespondencji pocztowej, na adresy:
 - a) Województwo: **ul. Aleja IX Wieków Kielc 3, 25-516 Kielce,**
 - b) Udostępniający: **ul. Kościuszki 12, 28-500 Kazimierza Wielka.**
6. Każda ze Stron zobowiązana jest powiadomić drugą Stronę na piśmie o zmianie adresów do korespondencji pocztowej lub elektronicznej, o których mowa w ust. 5 powyżej.
7. Umowa obowiązuje od dnia jej podpisania.
8. Umowa została sporządzona w czterech jednobrzmiących egzemplarzach, jednym dla Udostępniającego i trzech dla Województwa.
9. Integralną część niniejszej umowy stanowią następujące załączniki:
 - a) Załącznik numer 1: Kopia dokumentu potwierdzającego tytuł prawny do Nieruchomości.

b) Załącznik numer 2: Szkic sytuacyjny.

Województwo:

1
MARSZAŁEK WOJEWÓDZTWA
Adam Jarubas
WICEMARSZAŁEK
Grzegorz Świercz
2

Udostępniający:

1
BURMISTRZ
Miasta i Gminy
mgr Tadeusz Knopek
KONTRASYGNATA
Skarbnik Miasta i Gminy
mgr Zofia Nocoń
2

Z up. Skarbnika Województwa
Katarzyna Ziótkowska
Z-ca Dyrektora Departamentu
Budżetu i Finansów

ZAAKCEPTOWANE
FORMALNO-PRAWNIE

RADCA PRAWNY

Dariusz Jasik

GG.V-7413/10/3/94

D E C Y Z J A

Na podstawie art.18 ust.1 ustawy z dnia 10 maja 1990 r.- przepisy wprowadzające ustawę o samorządzie terytorialnym i ustawę o pracownikach samorządowych /Dz.U. nr 32, poz. 191 i nr 43, poz. 253/ w związku z art.5 ust.1 tej ustawy -

s t w i e r d z a m

nabycie przez Gminę KAZIMIERZA WIELKA z mocy prawa nieodpłatnie mienia ogólnonarodowego /państwowego/ o wartości: 331.6 mln zł. /słownie: trzysta trzydzieści jeden milionów sześćset tysięcy/ zgodnie ze sporządzonym spisem, a składającego się z:

- nieruchomości o powierzchni 0.4199 ha oznaczonej w ewidencji gruntów m. KAZIMIERZA WIELKA ark. 4 numerem działki 161, dla której Sąd Rejonowy Wydział Ksiąg Wieczystych w Kazimierzy Wielkiej prowadzi KW 22690, opisanej w karcie inwentaryzacyjnej nr 247, stanowiącej integralną część niniejszej decyzji.
- środków trwałych i innych składników majątkowych opisanych w karcie inwentaryzacyjnej Przedszkola Miejskiego nr 2 w Kazimierzy Wielkiej.

U Z A S A D N I E N I E

Sporządzony spis inwentaryzacyjny mienia ogólnonarodowego /państwowego/ obejmujący nieruchomość opisaną w załączonej karcie inwentaryzacyjnej był wyłożony do publicznego wglądu w siedzibie Urzędu Miasta i Gminy KAZIMIERZA WIELKA w okresie: od 23.05.1991r do 23.06.1991r.

O wyłożeniu spisu i możliwości zgłoszenia zastrzeżeń do Komisji Inwentaryzacyjnej zainteresowane jednostki i osoby zostały powiadomione ogłoszeniami. Żadnych zastrzeżeń nie zgłoszono.

Prawomocna decyzja o stwierdzeniu nabycia własności mienia stanowi podstawę wpisu w księdze wieczystej.

Od decyzji niniejszej służy stronom prawo odwołania się do Krajowej Komisji Uwłaszczeniowej, które można złożyć za moim pośrednictwem, w terminie 14 dni licząc od daty jej doręczenia.

Otrzymują:

- 1/ Zarząd Gminy
KAZIMIERZA WIELKA
- 2/ Urząd Rejonowy
BUSKO-ZDRÓJ
Filia w Kazimierzy Wielkiej
- 3/ Sąd Rejonowy
Wydział Ksiąg Wieczystych
KAZIMIERZA WIELKA 22.07
- 4/ a/a

Z up. WOJEWODY

mgr inż. Andrzej Dąbrowski
p.o. Dyrektora Wydziału
Geodezji i Gospodarki Gruntami

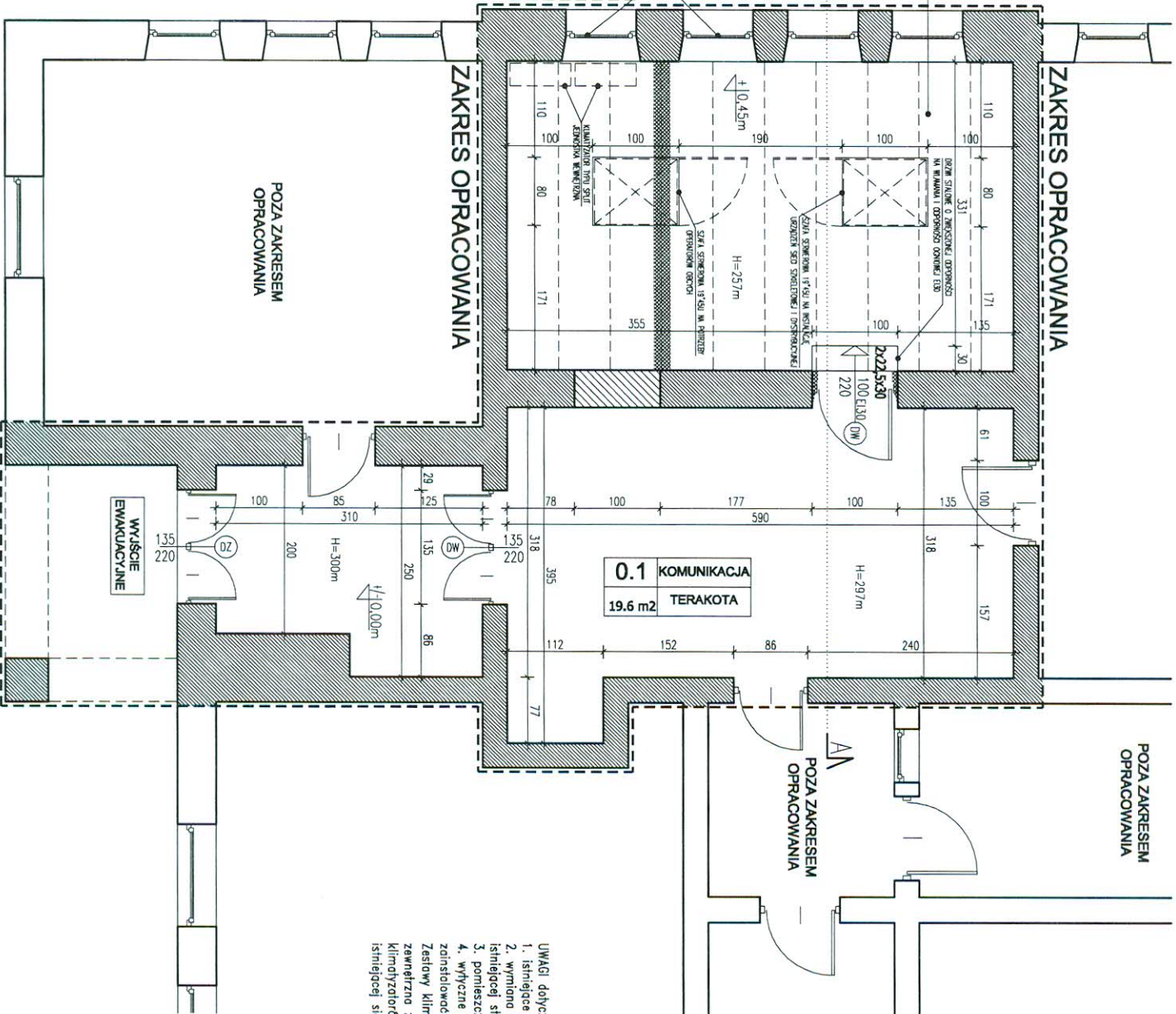
Stwierdza się, że w dniu

4

4-07-22

| | |
|---------------------------|---|
| 0.2 | POKRYWA SIECI SZKIELET. POR. OGŁ. TECHNICZNA |
| 21.3 m² | |

AA



| | |
|---------------------------|--------------------|
| 0.1 | KOMUNIKACJA |
| 19.6 m² | TERAKOTA |

- SIENIACZE ELEKTRYCZNE MUROWANE
- SIENIACZE ELEKTRYCZNE ZAKRESU OPRACOWANIA
- PROJEKOWANE ELEMENTY MUROWANE
- MURY PRZEWIDZANE DO WYBUDZENIA

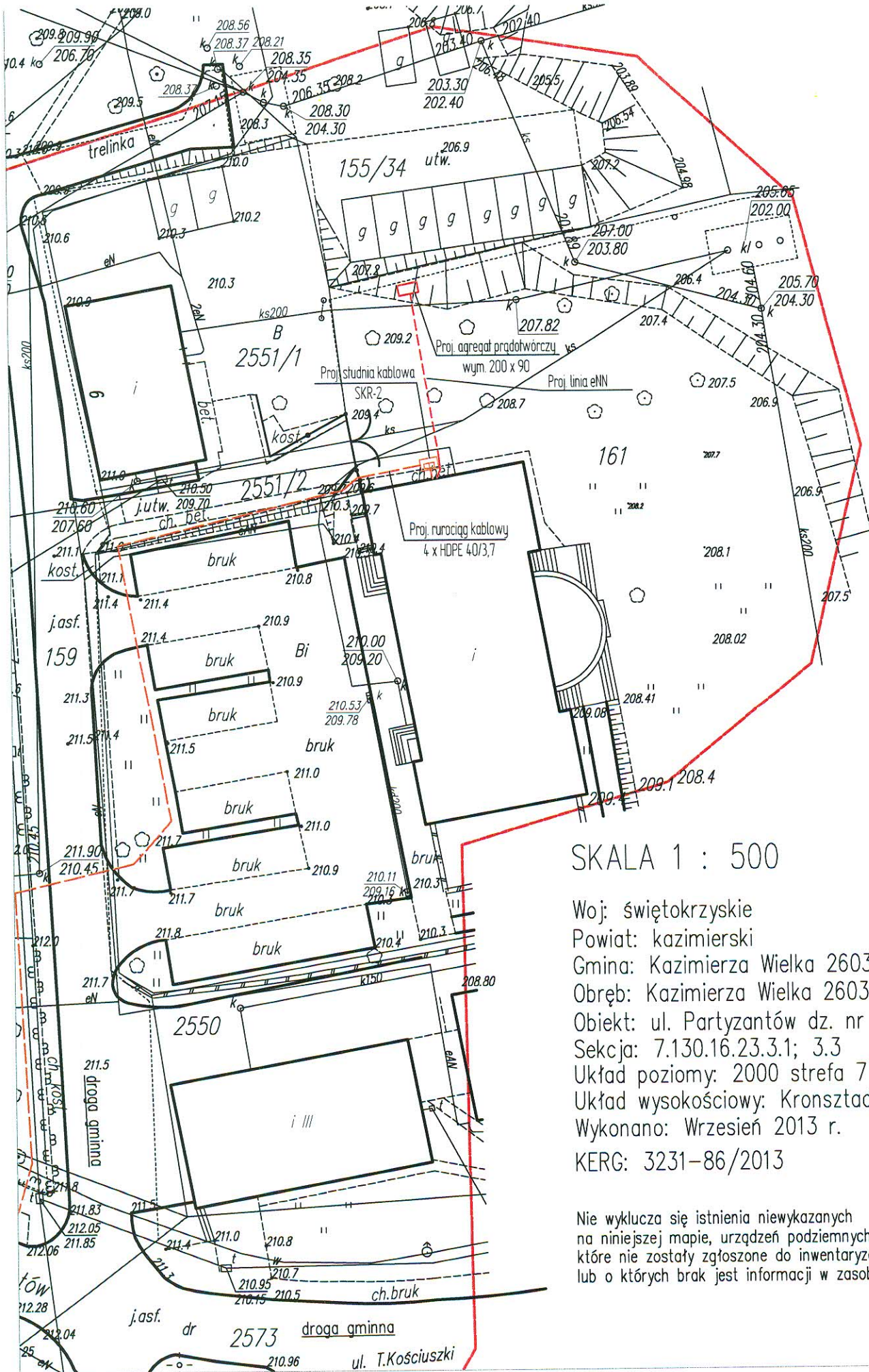
UWAGI dotyczące pomieszczenia 0.2 – pomieszczenie węzła sieci szkieletowej :

1. istniejące w pomieszczeniu instalacje wod.-kon. zasłepić przy wejściu do pomieszczenia
2. wymiana istniejącej stolarki okiennej na PCV zgodnie z wytycznymi Inwestora, wymiana istniejącej stolarki drzwiowej na zgodne z wytycznymi Inwestora
3. pomieszczenie wyposażone w instalacje elektryczne zgodnie z proj. branży elektrycznej
4. wytyczne Instalacji Klimatyzacji:

Zestawy klimatyzacyjne typu Split (kondensatowa jednostka wewnętrzna oraz jednostka zewnętrzna zamontowana na ścianie zewnętrznej budynku). Od łac. ociekających klimatyzatorów pod chłodnicami jednostek wewnętrznych odprowadzić skropliny do istniejącej sieci kanalizacji sanitarnej!

RZUT POZIOM 0
SKALA 1:150

| | |
|--|---|
| BIURO ARCHITEKTURA | UNIA EUROPEJSKA |
| ANDRZEJ KRAWCZYK ARCHITEKT P R A C O W N I A P R O J E K T O W A | |
| 28-500 KAZIMIERZA WIELKA, UL. STOLARSKA 1B TEL. 501-177-2475 MAIL: a.krawczyk@pau.pl | |
| INWESTOR: | Województwo Świętokrzyskie - Urząd Marszałkowski Województwa Świętokrzyskiego ul. D. Władcy 3, 25-515 Kielce |
| PROJEKT: | "Sieć Szerokopasmowa Polski Wschodniej" - woj. świętokrzyskie - obszar inwestycyjny nr 4. Węzeł szkieletowy Kazimierza Wielka 25" Przebudowa i remonta sposobu użytkowania części pomieszczeń w budynku Urzędu Marszałkowskiego Województwa Świętokrzyskiego |
| BRANŻA: | ARCHITEKTURA |
| PROJEKTANT: | mgr inż. arch. Jolanta Reanienko DEC. NR MP/0A.01/420/07 |
| SPRAWDZAJĄCY: | mgr inż. arch. Szymon Babik DEC. NR MP/0A.02/200/07 |
| ZESP. PROJEKTOWY: | mgr inż. arch. Andrzej Krawczyk mgr inż. arch. Joanna Czarny |
| TREŚĆ RYSUNKU: | RZUT POZIOM 0 |
| SKALA: | 1:50 |
| DATA: | 10.2013 |
| WYKONANIE: | A-02 |



SKALA 1 : 500

Woj: świętokrzyskie
 Powiat: kazimierski
 Gmina: Kazimierza Wielka 260303_4
 Obręb: Kazimierza Wielka 260303_4.0001
 Obiekt: ul. Partyzantów dz. nr 161
 Sekcja: 7.130.16.23.3.1; 3.3
 Układ poziomy: 2000 strefa 7
 Układ wysokościowy: Kronsztadt
 Wykonano: Wrzesień 2013 r.
 KERK: 3231-86/2013

Nie wyklucza się istnienia niewykazanych na niniejszej mapie, urządzeń podziemnych, które nie zostały zgłoszone do inwentaryzacji, lub o których brak jest informacji w zasobach RODGIK.

