

UCHWAŁA NR XXXI/446/17
SEJMIKU WOJEWÓDZTWA ŚWIĘTOKRZYSKIEGO

z dnia 13 marca 2017 r.

**w sprawie przyjęcia projektu Uchwały Sejmiku Województwa Świętokrzyskiego w sprawie wyznaczenia
Świętokrzyskiego Obszaru Chronionego Krajobrazu na terenie otuliny Świętokrzyskiego Parku
Narodowego w gminie Nowa Słupia**

Na podstawie art. 18 pkt 20, ustawy z dnia 5 czerwca 1998 roku o samorządzie województwa (t.j. Dz. U. z 2016 r. poz. 486 z późn. zm.), art. 23 ust. 2 i ust. 3 ustawy z dnia 16 kwietnia 2004 r. o ochronie przyrody (t.j. Dz. U. z 2016 r. poz. 2134 z późn. zm.), art. 5 ust. 2 pkt 3 ustawy z dnia 24 kwietnia 2003 r. o działalności pożytku publicznego i o wolontariacie (t.j. Dz. U. z 2016 r. poz. 1817 z późn. zm.) Sejmik Województwa Świętokrzyskiego uchwala co następuje:

§ 1. Przyjmuje się projekt Uchwały Sejmiku Województwa Świętokrzyskiego w sprawie wyznaczenia Świętokrzyskiego Obszaru Chronionego Krajobrazu na terenie otuliny Świętokrzyskiego Parku Narodowego w gminie Nowa Słupia, który stanowi załącznik Nr 1 do niniejszej uchwały.

§ 2. Projekt uchwały, o którym mowa w § 1 przekazuje się do:

- uzgodnienia z Radą Gminy Nowa Słupia,
- uzgodnienia z Regionalnym Dyrektorem Ochrony Środowiska w Kielcach,
- konsultacji ze Świętokrzyską Radą Działalności Pożytku Publicznego oraz organizacjami pozarządowymi i innymi podmiotami.

§ 3. Wykonanie uchwały powierza się Zarządowi Województwa Świętokrzyskiego.

§ 4. Uchwała wchodzi w życie z dniem podjęcia.

Przewodniczący Sejmiku


Arkadiusz Bąk

Załącznik nr 1 do uchwały Nr XXXI/446/17
Sejmiku Województwa Świętokrzyskiego
z dnia 13 marca 2017 r.

UCHWAŁA NR
SEJMIKU WOJEWÓDZTWA ŚWIĘTOKRZYSKIEGO

z dnia 2017 r.

**w sprawie wyznaczenia Świętokrzyskiego Obszaru Chronionego Krajobrazu na terenie otuliny
Świętokrzyskiego Parku Narodowego w gminie Nowa Słupia**

Na podstawie art. 18 pkt 20, art. 89 ust. 1 ustawy z dnia 5 czerwca 1998 roku o samorządzie województwa (t.j. Dz. U. z 2016 r. poz. 486 z późn. zm.), art. 23 ust. 2 i ust. 3 ustawy z dnia 16 kwietnia 2004 r. o ochronie przyrody (t.j. Dz. U. z 2016 r. poz. 2134 z późn. zm.), Sejmik Województwa Świętokrzyskiego uchwala co następuje:

§ 1. Wyznacza się Świętokrzyski Obszar Chronionego Krajobrazu (ŚOChK), zwany dalej „Obszarem”, o powierzchni 4 509,47 ha, w skład którego wchodzi część obszarów gminy Nowa Słupia.

§ 2. 1. Opis granic Obszaru, o którym mowa w § 1 zawiera załącznik Nr 1 do niniejszej uchwały.

2. Położenie Obszaru i jego granice oznaczono na mapie stanowiącej załącznik Nr 2 do niniejszej uchwały.

§ 3. Na terenie Obszaru wydziela się następujące strefy krajobrazowe:

- A.** obejmuje obszary o wysokich walorach przyrodniczych, krajobrazowych, siedliska chronione koncentrujące rzadkie i chronione gatunki fauny i flory oraz tereny wrażliwe na zmiany dokonywane w środowisku; obszary, gdzie znajdują się doliny rzeczne i cieki, które pełnią funkcje korytarzy ekologicznych oraz torfowiska i inne tereny podmokłe, w tym lasy łęgowe, a także zalesione jary lessowe z obecnymi na ich dnie ciekami wraz z terenami przyległymi; strefa ta posiada najwyższy rygor ochronny;
- B.** obszary cenne z przyrodniczego punktu widzenia, często siedliska chronione, skupiające rzadkie i chronione gatunki roślin i zwierząt; obejmujące tereny zwartych kompleksów leśnych, nie uwzględniając lasów łęgowych i olsów zaliczonych do strefy A, a także murawy kserotermiczne i napiaskowe; są to siedliska niezależne od poziomu wód gruntowych; strefa posiada wysoki rygor ochronny;
- C.** obszary poza strefami A i B; tereny zabudowy, użytkowane rolniczo, przekształcone przez człowieka; strefa odznacza się najniższymi rygorami ochronnymi, spośród wyznaczonych stref.

§ 4. 1. Na terenie strefy krajobrazowej A ustala się następujące cele i działania w zakresie czynnej ochrony ekosystemów:

a) zachowanie cennych ekosystemów;

- utrzymanie lub przywrócenie tradycyjnego użytkowania półnaturalnych zbiorowisk roślinnych (łąki, murawy) m.in. poprzez promowanie i wdrażanie programów rolno-środowiskowych,
- prowadzenie zrównoważonej gospodarki leśnej; dążenie do zachowania właściwych parametrów siedlisk leśnych; zachowanie powierzchni starodrzewi poprzez wyłączenie z użytkowania,
- likwidacja nielegalnych wysypisk śmieci;

b) ochrona stanowisk chronionych gatunków roślin, zwierząt i grzybów;

- edukacja ekologiczna,

- ochrona poprzez zapewnienie właściwego stanu siedlisk,
 - likwidacja nielegalnych wysypisk śmieci;
- c) zachowanie dolin rzek i cieków w stanie zbliżonym do naturalnego, poprzez utrzymywanie w niezmienionym stanie terenów zalewowych oraz odtworzenie naturalnych polderów,
- d) utrzymanie ciągłości korytarzy ekologicznych, poprzez uwzględnienie połączeń ekologicznych w planowaniu przestrzennym,
- e) utrzymanie właściwego poziomu i jakości wód;
- likwidacja części rowów melioracyjnych, poprzez odstąpienie od ich konserwacji,
 - rozbudowa zbiorczych systemów zaopatrzenia w wodę,
 - uporządkowanie gospodarki wodno-ściekowej,
 - tworzenie stref buforowych wzdłuż brzegów cieków, poprzez odstąpienie od ich użytkowania i wprowadzenie pasów ochronnych roślinności,
 - ograniczenie zużycia nawozów sztucznych i środków ochrony roślin,
 - likwidacja nielegalnych wysypisk śmieci,
- f) ochrona powierzchni ziemi przed procesami erozyjnymi, poprzez zalesianie lub utrzymywanie roślinności łąkowej i murawowej na terenach najbardziej narażonych na erozję.

2. Na terenie strefy krajobrazowej **B** ustala się następujące cele i działania w zakresie czynnej ochrony ekosystemów:

- a) zachowanie cennych ekosystemów;
- utrzymanie lub przywrócenie tradycyjnego użytkowania półnaturalnych zbiorowisk roślinnych (łąki, murawy) m.in. poprzez promowanie i wdrażanie programów rolno-środowiskowych,
 - prowadzenie zrównoważonej gospodarki leśnej; stosowanie rębni gniazdowej w cennych płatach siedlisk; zachowanie powierzchni starodrzewi poprzez wyłączenie z użytkowania,
 - likwidacja nielegalnych wysypisk śmieci;
- b) ochrona stanowisk chronionych gatunków roślin, zwierząt i grzybów;
- edukacja ekologiczna,
 - ochrona poprzez zapewnienie właściwego stanu siedlisk,
 - likwidacja nielegalnych wysypisk śmieci;
- c) ochrona dużych kompleksów leśnych i stref ekotonowych;
- odnawianie drzewostanów zgodnych z typem siedliska,
 - zapobieganie fragmentacji obszarów leśnych przy realizacji inwestycji,
 - zachowanie i zwiększanie powierzchni zalesionych,
 - zalesianie poza powierzchniami cennych przyrodniczo siedlisk,
 - likwidacja nielegalnych wysypisk śmieci;
- d) utrzymanie ciągłości korytarzy ekologicznych, poprzez uwzględnienie połączeń ekologicznych w planowaniu przestrzennym,
- e) zachowanie istniejącej mozaiki krajobrazu;
- promowanie ekstensywnych systemów gospodarowania,
 - utrzymanie trwałego użytkowania gruntów rolnych,

- f) ochrona powierzchni ziemi przed procesami erozyjnymi;
 - zalesianie lub utrzymywanie roślinności łąkowej i murawowej na terenach najbardziej narażonych na erozję,
 - stosowanie orki w poprzek stoku na terenach użytkowanych rolniczo,
- g) ochrona atrakcyjnych panoram i wnętrz widokowych;
 - powstrzymywanie procesów naturalnej i wtórnej sukcesji,
 - uwzględnianie w planowaniu przestrzennym zachowania stref dalekiego widoku,
- h) zachowanie wartości kulturowych obszaru;
 - promowanie w budownictwie i zagospodarowaniu przestrzennym tradycyjnego stylu architektonicznego budownictwa,
 - rewitalizacja obiektów zabytkowych,
 - poszerzanie katalogu obiektów zabytkowych,
 - promowanie zieleni przydomowej, w tym szczególnej wartości wielokwiatowych ogrodów przydomowych,
 - edukacja ekologiczna.

3. Na terenie strefy krajobrazowej C ustala się następujące cele i działania związane z ochroną krajobrazową i kulturową:

- a) ochrona stanowisk chronionych gatunków roślin, zwierząt i grzybów;
 - edukacja ekologiczna,
 - ochrona poprzez zapewnienie właściwego stanu siedlisk,
 - likwidacja nielegalnych wysypisk śmieci;
- b) utrzymanie ciągłości korytarzy ekologicznych, poprzez uwzględnienie połączeń ekologicznych w planowaniu przestrzennym,
- c) zachowanie istniejącej mozaiki krajobrazu;
 - promowanie ekstensywnych systemów gospodarowania,
 - utrzymanie trwałego użytkowania gruntów rolnych,
- d) ochrona powierzchni ziemi przed procesami erozyjnymi;
 - zalesianie lub utrzymywanie roślinności łąkowej i murawowej na terenach najbardziej narażonych na erozję,
 - stosowanie orki w poprzek stoku na terenach użytkowanych rolniczo,
- e) ochrona atrakcyjnych panoram i wnętrz widokowych;
 - powstrzymywanie procesów naturalnej i wtórnej sukcesji,
 - uwzględnianie w planowaniu przestrzennym zachowania stref dalekiego widoku,
- f) zachowanie wartości kulturowych obszaru;
 - promowanie w budownictwie i zagospodarowaniu przestrzennym tradycyjnego stylu architektonicznego budownictwa,
 - rewitalizacja obiektów zabytkowych,
 - poszerzanie katalogu obiektów zabytkowych,

- promowanie zieleni przydomowej, w tym szczególnej wartości wielokwiatowych ogrodów przydomowych,
- edukacja ekologiczna.

§ 5. 1. Na Obszarze w strefie krajobrazowej **A** zakazuje się:

- 1) zabijania dziko występujących zwierząt, niszczenia ich nor, legowisk, innych schronień i miejsc rozrodu oraz tarlisk, złożonej ikry, z wyjątkiem amatorskiego połowu ryb oraz wykonywania czynności związanych z racjonalną gospodarką rolną, leśną, rybacką i łowiecką;
- 2) realizacji przedsięwzięć mogących znacząco oddziaływać na środowisko w rozumieniu przepisów ustawy z dnia 3 października 2008 r. o udostępnianiu informacji o środowisku i jego ochronie, udziale społeczeństwa w ochronie środowiska oraz o ocenach oddziaływania na środowisko (t.j. Dz. U. z 2016 r. poz. 353 z późn. zm.);
- 3) likwidowania i niszczenia zadrzewień śródpolnych, przydrożnych i nadwodnych, jeżeli nie wynikają one z potrzeby ochrony przeciwpowodziowej i zapewnienia bezpieczeństwa ruchu drogowego lub wodnego lub budowy, odbudowy, utrzymania, remontów lub naprawy urządzeń wodnych;
- 4) dokonywania zmian stosunków wodnych, jeżeli służą innym celom niż ochrona przyrody lub zrównoważone wykorzystanie użytków rolnych i leśnych oraz racjonalna gospodarka wodna lub rybacka;
- 5) likwidowania naturalnych zbiorników wodnych, starorzeczy i obszarów wodno-błotnych;
- 6) budowania nowych obiektów budowlanych w pasie szerokości 100 m od:
 - a) linii brzegów rzek, jezior i innych naturalnych zbiorników wodnych,
 - b) zasięgu lustra wody w sztucznych zbiornikach wodnych usytuowanych na wodach płynących przy normalnym poziomie piętrzenia określonym w pozwoleniu wodnoprawnym, o którym mowa w art. 122 ust. 1 pkt. 1 ustawy z dnia 18 lipca 2001 r. Prawo wodne (t.j. Dz. U. z 2015 r. poz. 469 z późn. zm.) z wyjątkiem urządzeń wodnych oraz obiektów służących prowadzeniu racjonalnej gospodarki rolnej, leśnej lub rybackiej.

2. Zakazy, o których mowa w ust. 1 nie dotyczą:

- 1) zadrzewień śródpolnych, określonych w pkt 3, występujących na gruntach innych niż oznaczone w ewidencji gruntów jako: grunty zadrzewione i zakrzewione na użytkach rolnych (oznaczone symbolem Lzr) i nieużytki (oznaczone symbolem N);
- 2) zadrzewień, określonych w pkt 3, w przypadku usunięcia drzew lub krzewów należących do gatunków obcych, określonych w przepisach wydanych na podstawie art. 120 ust. 2f ustawy z dnia 16 kwietnia 2004 r. o ochronie przyrody (t.j. Dz. U. z 2016 r. poz. 2134 z późn. zm.);
- 3) zadrzewień przydrożnych, określonych w pkt. 3, w przypadku konieczności zapewnienia dostępu (zjazdu) z nieruchomości do drogi publicznej;
- 4) realizacji inwestycji, określonych w pkt 2 i 4, w zakresie budowy urządzeń elektrowni wodnych poza głównym nurtem rzeki;
- 5) realizacji przedsięwzięć mogących znacząco oddziaływać na środowisko określonych w pkt. 2, dla których procedura dotycząca oceny oddziaływania na środowisko wykazała brak znacząco negatywnego wpływu na ochronę przyrody i ochronę krajobrazu obszaru chronionego krajobrazu;
- 6) terenów objętych ustaleniami studium uwarunkowań i kierunków zagospodarowania przestrzennego gmin oraz miejscowych planów zagospodarowania przestrzennego, dla których przeprowadzona ocena oddziaływania na środowisko wykazała brak znacząco negatywnego wpływu na ochronę przyrody obszaru chronionego krajobrazu.

3. Na Obszarze w strefie krajobrazowej **B** zakazuje się:

- 1) zabijania dziko występujących zwierząt, niszczenia ich nor, legowisk, innych schronień i miejsc rozrodu oraz tarlisk, złożonej ikry, z wyjątkiem amatorskiego połowu ryb oraz wykonywania czynności związanych z racjonalną gospodarką rolną, leśną, rybacką i łowiecką;
- 2) realizacji przedsięwzięć mogących znacząco oddziaływać na środowisko w rozumieniu przepisów ustawy z dnia 3 października 2008 r. o udostępnianiu informacji o środowisku i jego ochronie, udziale społeczeństwa w ochronie środowiska oraz o ocenach oddziaływania na środowisko (t.j. Dz. U. z 2016 r. poz. 353 z późn. zm.);
- 3) likwidowania i niszczenia zadrzewień śródpolnych, przydrożnych i nadwodnych, jeżeli nie wynikają one z potrzeby ochrony przeciwpowodziowej i zapewnienia bezpieczeństwa ruchu drogowego lub wodnego lub budowy, odbudowy, utrzymania, remontów lub naprawy urządzeń wodnych;
- 4) likwidowania naturalnych zbiorników wodnych, starorzeczy i obszarów wodno-błotnych.

4. Zakazy, o których mowa w ust. 3 nie dotyczą:

- 1) zakazu określonego w pkt 3, w stosunku do zadrzewień śródpolnych występujących na gruntach innych niż oznaczonych w ewidencji gruntów jako: grunty zadrzewione i zakrzewione na użytkach rolnych (oznaczone symbolem Lzr) i nieużytki (oznaczone symbolem N);
- 2) zakazu określonego w pkt 3, w przypadku usunięcia drzewa lub krzewu w obrębie zadrzewienia, należących do gatunków obcych, określonych w przepisach wydanych na podstawie art. 120 ust. 2f ustawy z dnia 16 kwietnia 2004 r. o ochronie przyrody (t.j. Dz. U. z 2016 r. poz. 2134 z późn. zm.);
- 3) zakazu określonego w pkt 3, w przypadku zadrzewień przydrożnych kolidujących z zapewnieniem dostępu (zjazdu) z nieruchomości do drogi publicznej;
- 4) realizacji inwestycji w zakresie budowy urządzeń elektrowni wodnych poza głównym nurtem rzeki, określonych zakazem w pkt. 2;
- 5) realizacji przedsięwzięć mogących znacząco oddziaływać na środowisko, dla których procedura dotycząca oceny oddziaływania na środowisko wykazała brak znacząco negatywnego wpływu na ochronę przyrody i ochronę krajobrazu obszaru chronionego krajobrazu, określonych zakazem w pkt. 2;
- 6) terenów objętych ustaleniami studium uwarunkowań i kierunków zagospodarowania przestrzennego gmin oraz miejscowych planów zagospodarowania przestrzennego, dla których przeprowadzona ocena oddziaływania na środowisko wykazała brak znacząco negatywnego wpływu na ochronę przyrody obszaru chronionego krajobrazu.

5. Na Obszarze w strefie krajobrazowej C nie ustala się zakazów.

§ 6. Nadzór nad Obszarem sprawuje Marszałek Województwa Świętokrzyskiego.

§ 7. Uchwała wchodzi w życie z dniem publikacji w Dzienniku Urzędowym Województwa Świętokrzyskiego.

Przewodniczący Sejmiku

Arkadiusz Bąk

Załączniki do Załącznika nr 1 uchwały Nr XXXI/446/17
Sejmiku Województwa Świętokrzyskiego
z dnia 13 marca 2017 r.

Załącznik nr 1 do Załącznika nr 1

Opis granic Świętokrzyskiego Obszaru Chronionego Krajobrazu

Świętokrzyski Obszar Chronionego Krajobrazu obejmuje dwie części: północną i południową, w skład których wchodzi miejscowości znajdujące się na terenie gminy Nowa Słupia: Bartoszowiny, Baszowice, Cząstków, Dębno, Hucisko, Jeziorko, Mirocice, Serwis, Nowa Słupia, Rudki, Sosnówka, Stara Słupia, Trzcianka, Wólka Milanowska oraz część miejscowości Dębniak.

Część północna

Granica obszaru przebiega północno-zachodnią granicą obrębu Dębno, następnie skręca w kierunku wschodnim i pokrywa się z północną granicą obrębu Jeziorko, Mirocice i Baszowice. Następnie, granica kieruje się na północ wzdłuż wschodniej i północno-wschodniej granicy działki o nr ewid. 293, a następnie wschodnią granicą działek ewidencyjnych o nr ewid. 289 oraz 290, położonych w obrębie Serwis. Następnie granica obszaru skręca na zachód i przebiega kolejno wzdłuż południowej, zachodniej oraz północno-zachodniej i północnej granicy obrębu Sosnówka. Dalej północną, wschodnią i południową granicą obrębu Cząstków do styku granic z obrębem Serwis. Dalej wzdłuż granicy Świętokrzyskiego Parku Narodowego do granicy między obrębami Serwis i Nowa Słupia. Od tego miejsca granica przebiega zgodnie z północną granicą obrębu Nowa Słupia, do styku z granicą obrębu Stara Słupia. Stąd północną i wschodnią granicą obrębu Stara Słupia przebiega do granicy obrębu Dębniak. Od tego miejsca granica przebiega krótkim odcinkiem wschodniej granicy obrębu Dębniak, skręca na zachód i przebiega północno-wschodnią granicą działki o nr ewid. 315/1 w obrębie Dębniak. Dalej, w obrębie Dębniak, granica przebiega południową krawędzią działek ewidencyjnych o nr ewid. 20 i 7, przecina działkę nr ewid. 40/2 i biegnie południową stroną drogi stanowiącej działkę o nr ewid. 513 oraz północną stroną działki o nr ewid. 60. Następnie, wzdłuż południowej granicy obrębu Wólka Milanowska biegnie w kierunku zachodnim do granicy obrębu Trzcianka. Dalej biegnie południową i zachodnią granicą obrębu Trzcianka, aż do granicy Świętokrzyskiego Parku Narodowego. Następnie w kierunku wschodnim, granica obszaru ciągnie się wzdłuż granicy Świętokrzyskiego Parku Narodowego, południowymi granicami działek o nr ewid. 165, 166 do działki o nr ewid. 163/8 w obrębie Trzcianka. Dalej biegnie zachodnią i południową granicą działki o nr ewid. 163/8, fragmentem zachodniej granicy działki o nr ewid. 25 do działki o nr ewid. 163/10 w obrębie Trzcianka. Stąd biegnie północno-zachodnią i południową granicą działki o nr ewid. 163/10, skręca na południe i pokrywa się z zachodnią, południową i wschodnią granicą działki o nr ewid. 25 aż do styku z działką o nr 164/21 w obrębie Trzcianka. W tym miejscu skręca na wschód i przebiega południową i wschodnią granicą działki o nr ewid. 164/21. Dalej przebiega wschodnią granicą działki o nr ewid. 164/20 do działki o nr ewid. 167 w obrębie Trzcianka. Następnie wschodnią i północną granicą działki o nr ewid. 167 obrębu Trzcianka do działki o nr ewid. 1592 w obrębie Nowa Słupia. Dalej, przecinając obręb Nowa Słupia, wschodnimi granicami działek o nr ewid. 1592, 1934, 1588, 1926 i 2031. Biegnie południową granicą działki o nr ewid. 2030, południową i wschodnią granicą działki o nr ewid. 2023, wschodnimi granicami działek o nr ewid. 2013 i 2012 do granicy obrębu Nowa Słupia. Następnie, granica obszaru biegnie wzdłuż południowej granicy obrębu Baszowice, Hucisko i Mirocice. Dalej w kierunku zachodnim, granica biegnie kolejno wzdłuż północnych granic działek o nr ewid. 1326, 1325, 1324, 1323, 1322, 1321 obrębu Jeziorko oraz działek o nr ewid. 555, 554, 553 i 552/1 obrębu Dębno, gdzie dochodzi do początku opisu.

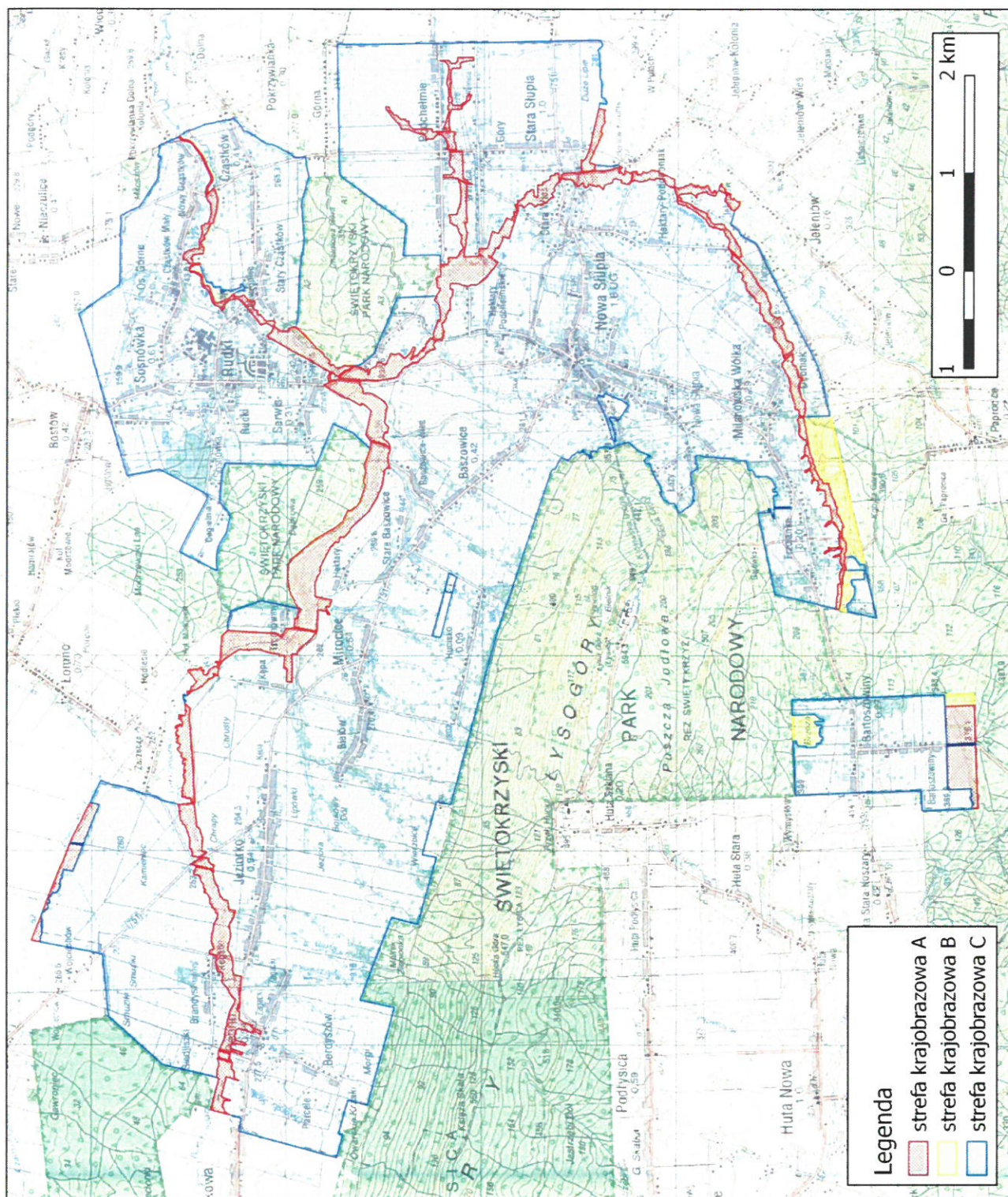
Z wyżej opisanego obszaru wyłączone są działki będące w granicach Świętokrzyskiego Parku Narodowego tj. działki o nr ewid. 313 i 332 w obrębie Baszowice, w obrębie Cząstków działki o nr ewid. 151, 152, 153, 411, północna część działek o nr ewid. 155, 156, 157, 158, 159, które zostały przecięte wzdłuż południowej granicy użytków oznaczonych w ewidencji gruntów jako lasy (Ls), zachodnia część działki o nr ewid. 202/2 oznaczona

w ewidencji gruntów jako nieużytki oraz działki ewidencyjne o nr ewid. 754/3, 1192/3, 1193/1, 1194/1, 1195/2, 1195/3, 1195/4, 1206/1, 1207/1, 1208/1, 1208/2, 1213/2, 1213/3 w obrębie Nowa Słupia.

Część południowa

Granica części południowej przebiega granicą obrębu Bartoszowiny.

Świętokrzyski Obszar Chronionego Krajobrazu



UZASADNIENIE

Świętokrzyski Obszar Chronionego Krajobrazu na terenie otuliny Świętokrzyskiego Parku Narodowego w gminie Nowa Słupia został wyznaczony na wniosek Rady Gminy Nowa Słupia ze względu na wyróżniający się krajobraz o zróżnicowanych ekosystemach, wartościowy ze względu na możliwość zaspokajania potrzeb związanych z turystyką i wypoczynkiem lub pełnieniu funkcji korytarzy ekologicznych.

Zgodnie z art. 23 ust. 2 i 3 ustawy z dnia 16 kwietnia 2004 roku o ochronie przyrody wyznaczenie obszaru chronionego krajobrazu, likwidacja lub zmiana granic tych obszarów, a także ustalanie zakazów obowiązujących na nich następuje w drodze uchwały sejmiku województwa, po uzgodnieniu projektu uchwały z właściwą miejscowo radą gminy oraz właściwym regionalnym dyrektorem ochrony środowiska.

Przeprowadzona w 2016 r. inwentaryzacja przyrodnicza obszaru Gminy Nowa Słupia, zobrazowała zasoby środowiska i obecne na w/w obszarze zagrożenia, a w konsekwencji określiła potrzeby ochrony tego obszaru. W oparciu o zasobność elementów przyrodniczych, atrakcyjność geomorfologiczną, hydrologiczną, kulturową i turystyczną, wyznaczono granice Świętokrzyskiego Obszaru Chronionego Krajobrazu, a w nich obszary o zróżnicowanych walorach. Wyniki waloryzacji stanowiły podstawę do wyznaczenia obszaru ŚOChK o powierzchni 4 509,47 ha wraz ze strefami o różnym reżimie ochronnym. Strefa A (o najwyższych wartościach) zajmuje około 7,2% obszaru, strefa B (o umiarkowanych wartościach) – 1,1%, pozostałe 91,7% to tereny o najniższych wartościach w skali obszaru (strefa C), dla których ustalono najniższe rygory ochronne. Dla stref A i B zaproponowano stosowne zakazy (z katalogu zakazów z ustawy o ochronie przyrody). Dobór zakazów oraz zaproponowanych odstępstw od tych zakazów, podyktowany był, z jednej strony troską o zachowanie wartości przyrodniczych, a z drugiej strony uwzględnieniem potrzeb społecznych i gospodarczych. Natomiast dla strefy C odstąpiono od ustanowienia zakazów, ze względu na to, iż są to tereny zabudowane, użytkowane rolniczo oraz w dużym stopniu przekształcone przez człowieka.

Poszczególne strefy obejmują tereny charakteryzujące się zbliżonymi wartościami przyrodniczo-krajobrazowymi, podobną strukturą użytkowania i pełnioną funkcją przyrodniczą (korytarze ekologiczne, ostoje cennych ekosystemów i gatunków). Granice poszczególnych stref krajobrazowych poprowadzono po obiektach terenowych o charakterze naturalnym (ściana lasu, dolina ciek, grzbiet wzniesienia itp.), rzadziej sztucznym (drogi, linie kolejowe, linia zabudowy). W przypadku strefy A, w większości przypadków jej przebieg został ustalony po granicach działek katastralnych, w szczególnych przypadkach zastosowano przebieg wzdłuż obiektów topograficznych. Podczas wydzielenia stref wykorzystano wyniki inwentaryzacji przyrodniczej oraz aktualne ortofotomapy obszaru.

Dla każdej ze stref określono cele działań ochronnych oraz zaproponowano działania ochronne dla ich realizacji. Cele i odpowiednie do nich działania ustalono w oparciu o zasoby i wartości przyrodnicze, m.in. obecność i stan zachowania siedlisk i gatunków, potencjał środowiska, krajobrazowe - walory

widokowe, kulturowe - obecność i stan zachowania obiektów zabytkowych oraz zidentyfikowane w terenie zagrożenia.

Wyznaczone strefy krajobrazowe obejmują:

A – obszary o wysokich walorach przyrodniczych, krajobrazowych, siedliska chronione koncentrujące rzadkie i chronione gatunki fauny i flory oraz tereny wrażliwe na zmiany dokonywane w środowisku; obszary, gdzie znajdują się doliny rzeczne i cieki, które pełnią funkcje korytarzy ekologicznych oraz torfowiska i inne tereny podmokłe, w tym lasy łęgowe, a także zalesione jary lessowe z obecnymi na ich dnie ciekami wraz z terenami przyległymi; strefa ta posiada najwyższy rygor ochronny;

B – obszary cenne z przyrodniczego punktu widzenia, często siedliska chronione, skupiające rzadkie i chronione gatunki roślin i zwierząt; obejmujące tereny zwartych kompleksów leśnych, nie uwzględniając lasów łęgowych i olsów zaliczonych do strefy A, a także murawy kserotermiczne i napiaskowe; są to siedliska niezależne od poziomu wód gruntowych; strefa posiada wysoki rygor ochronny;

C – obszary poza strefami A i B; tereny zabudowy, użytkowane rolniczo, przekształcone przez człowieka; strefa odznacza się najniższymi rygorami ochronnymi, spośród wyznaczonych stref.

W związku z powyższym zachodzą przesłanki określone w art. 23 ust. 2 ustawy o ochronie przyrody do wyznaczenia Świętokrzyskiego Obszaru Chronionego Krajobrazu na terenie gminy Nowa Słupia. Niniejszy projekt został przesłany do uzgodnienia z Radą Gminy Nowa Słupia i Regionalnym Dyrektorem Ochrony Środowiska w Kielcach oraz konsultacji ze Świętokrzyską Radą Działalności Pożytku Publicznego, organizacjami pozarządowymi i innymi podmiotami.

UZASADNIENIE

Zgodnie z art. 23 ust. 2 i 3 ustawy z dnia 16 kwietnia 2004 roku o ochronie przyrody wyznaczenie obszaru chronionego krajobrazu, likwidacja lub zmiana granic tych obszarów, a także ustalanie zakazów obowiązujących na nich następuje w drodze uchwały sejmiku województwa, po uzgodnieniu z właściwą miejscowo radą gminy oraz właściwym regionalnym dyrektorem ochrony środowiska.

Świętokrzyski Obszar Chronionego Krajobrazu na terenie otuliny Świętokrzyskiego Parku Narodowego w gminie Nowa Słupia został wyznaczony na wniosek Rady Gminy Nowa Słupia ze względu na wyróżniający się krajobraz o zróżnicowanych ekosystemach, wartościowy ze względu na możliwość zaspokajania potrzeb związanych z turystyką i wypoczynkiem lub pełnieniu funkcji korytarzy ekologicznych.

Przeprowadzona w 2016 r. inwentaryzacja przyrodnicza obszaru Gminy Nowa Słupia, zobrazowała zasoby środowiska i obecne w/w obszarze zagrożenia, a w konsekwencji określiła potrzeby ochrony tego obszaru. W oparciu o zasobność elementów przyrodniczych, atrakcyjność geomorfologiczną, hydrologiczną, kulturową i turystyczną, wyznaczono granice Świętokrzyskiego Obszaru Chronionego Krajobrazu, a w nich obszary o zróżnicowanych walorach. Wyniki waloryzacji stanowiły podstawę do wyznaczenia obszaru ŚOChK o powierzchni 4 509,47 ha wraz ze strefami o różnym reżimie ochronnym. Strefa A (o najwyższych wartościach) zajmuje około 7,2% obszaru, strefa B (o umiarkowanych wartościach) – 1,1%, pozostałe 91,7% to tereny o najniższych wartościach w skali obszaru (strefa C), dla których ustalono najniższe rygory ochronne.

Uwzględniając powyższe sejmik województwa jest zobowiązany podjąć uchwałą projekt aktu prawa miejscowego, celem poddania go uzgodnieniu z Radą Gminy Nowa Słupia i Regionalnym Dyrektorem Ochrony Środowiska w Kielcach. Ponadto na podstawie art. 5 ust. 2 pkt 3 ustawy z dnia 24 kwietnia 2003 r. o działalności pożytku publicznego i o wolontariacie (t.j. Dz. U. z 2016 r. poz. 1817 z późn. zm.), Zarządzenia Nr 55/10 Marszałka Województwa Świętokrzyskiego w sprawie utworzenia Świętokrzyskiej Rady Działalności Pożytku Publicznego oraz Uchwały Nr X/167/11 Sejmiku Województwa Świętokrzyskiego z dnia 1 sierpnia 2011 r. w sprawie określenia szczegółowego sposobu konsultowania projektów aktów prawa miejscowego Samorządu Województwa Świętokrzyskiego ze Świętokrzyską Radą Działalności Pożytku Publicznego oraz organizacjami pozarządowymi i innymi podmiotami, projekt uchwały wymaga konsultacji ze Świętokrzyską Radą Działalności Pożytku Publicznego oraz organizacjami pozarządowymi i innymi podmiotami.