

**UCHWAŁA NR 2289/17**  
**ZARZĄDU WOJEWÓDZTWA ŚWIĘTOKRZYSKIEGO**  
**Z DNIA 08 LUTEGO 2017r.**

**W SPRAWIE:**

**Przyjęcie dokumentu pn. Strategia Inwestycyjna wdrażania instrumentów finansowych w ramach RPOWŚ 2014-2020.**

**NA PODSTAWIE:**

- art. 8 ust. 1 oraz art. 41 ust. 2 pkt 4 ustawy z dnia 5 czerwca 1998 r. o samorządzie województwa (Dz. U. z 2016 r., poz. 486),
  - art. 28 ustawy z dnia 11 lipca 2014 r. o zasadach realizacji programów w zakresie polityki spójności finansowanych w perspektywie finansowej 2014-2020 (Dz. U. z 2016 r., poz. 217),
  - art. 38 ust. 4 oraz Załącznik IV ust. 1 lit. a) Rozporządzenia Parlamentu Europejskiego i Rady (UE) nr 1303/2013 z dnia 17 grudnia 2013 r. ustanawiającego wspólne przepisy dotyczące Europejskiego Funduszu Rozwoju Regionalnego, Europejskiego Funduszu Społecznego, Funduszu Spójności, Europejskiego Funduszu Rolnego na rzecz Obszarów Wiejskich oraz Europejskiego Funduszu Morskiego i Rybackiego oraz ustanawiającego przepisy ogólne dotyczące Europejskiego Funduszu Rozwoju Regionalnego, Europejskiego Funduszu Społecznego, Funduszu Spójności i Europejskiego Funduszu Morskiego i Rybackiego oraz uchylające rozporządzenie Rady (WE) nr 1083/2006 Dz. Urz. UE L 347 z 20.12.2013 r.
- uchwala się, co następuje:

**§ 1**

Przyjmuje się dokument pn. Strategia Inwestycyjna wdrażania instrumentów finansowych w ramach RPOWŚ 2014-2020.

**§ 2**

Wykonanie uchwały powierza się Marszałkowi Województwa Świętokrzyskiego.

**§ 3**

Uchwała wchodzi w życie z dniem podjęcia.

**WICEMARSZAŁEK**  
**WOJEWÓDZTWA ŚWIĘTOKRZYSKIEGO**

**JAN MAĆKOWIAK**



**Fundusze  
Europejskie**  
Program Regionalny



**Unia Europejska**  
Europejskie Fundusze  
Strukturalne i Inwestycyjne



**STRATEGIA INWESTYCYJNA**  
**wdrażania instrumentów finansowych**  
**w ramach Regionalnego Programu Operacyjnego**  
**Województwa Świętokrzyskiego na lata 2014-2020**

**Zarząd Województwa Świętokrzyskiego**  
**Styczeń 2017 r.**

## Spis treści

I.	Wstęp	3
II.	Podstawy prawne	3
III.	Użyte pojęcia i definicje	6
IV.	Podstawy wdrażania instrumentów finansowych w ramach RPOWŚ 2014 - 2020	8
1.	Wyniki „Oceny ex-ante instrumentów finansowych Regionalnego Programu Operacyjnego Województwa Świętokrzyskiego na lata 2014-2020”	8
2.	Podstawy strategiczne dla wdrażania instrumentów finansowych	9
3.	Doświadczenia z wdrażania instrumentów finansowych	10
V.	Model Funkcjonowania instrumentów finansowych	11
VI.	Instrumenty Finansowe w ramach RPOWŚ 2014 - 2020	13
1.	Działanie 2.6 Instrumenty finansowe dla MŚP	13
2.	Poddziałanie 10.4.1 Wsparcie rozwoju przedsiębiorczości poprzez zastosowanie instrumentów zwrotnych i bezzwrotnych (projekty konkursowe)	15
VII.	Montaż finansowy	16
1.	Wkład krajowy do instrumentów finansowych	16
2.	Płynność finansowa Funduszu Funduszy	17
VIII.	Etapy wdrażania instrumentów finansowych	18
IX.	Wynagrodzenie MFF	19
X.	Monitoring, sprawozdawczość oraz ewaluacja realizacji Strategii Inwestycyjnej	19
XI.	Aktualizacja Strategii Inwestycyjnej	20
XII.	Polityka wyjścia	20

## I. Wstęp

Przedmiotowa *Strategia inwestycyjna wdrażania instrumentów finansowych w ramach Regionalnego Programu Operacyjnego Województwa Świętokrzyskiego na lata 2014 - 2020* określa ogólne kierunki, cele, sposoby i zasady wdrażania instrumentów finansowych w ramach Regionalnego Programu Operacyjnego Województwa Świętokrzyskiego na lata 2014 - 2020 i jest podstawą do określenia zasad współpracy pomiędzy IZ RPOWŚ/ IP RPOWŚ, a podmiotami wdrażającymi instrumenty finansowe w województwie świętokrzyskim.

Przy opracowaniu przedmiotowego dokumentu wykorzystano doświadczenia z wdrażania instrumentów finansowych w ramach RPOWŚ 2007 – 2013, a także wnioski płynące z dokumentu „Ocena ex-ante instrumentów finansowych Regionalnego Programu Operacyjnego Województwa Świętokrzyskiego na lata 2014 - 2020” opracowanego przez WYG PSDB Sp. z o.o., na zlecenie Instytucji Zarządzającej RPOWŚ, na etapie tworzenia RPOWŚ 2014 - 2020.

*Strategia* wypełnia postanowienia Regionalnego Programu Operacyjnego Województwa Świętokrzyskiego na lata 2014 - 2020 i Szczegółowego Opisu Osi Priorytetowych RPOWŚ 2014 - 2020.

W związku z zachodzącymi zmianami sytuacji społeczno - ekonomicznej regionu oraz zmianami uwarunkowań wynikających z krajowych i unijnych dokumentów zakłada się możliwość jej aktualizacji.

## II. Podstawy prawne

Podstawę wdrażania instrumentów finansowych w perspektywie finansowej 2014 - 2020 stanowi Rozporządzenie ogólne 1303/2013, które w art. 37 definiuje zakres, formę i sposób ich wykorzystania.

**Głównymi aktami prawnymi służącymi wdrażaniu IF są:**

### **Przepisy unijne, w szczególności:**

- Rozporządzenie Parlamentu Europejskiego i Rady (UE) nr 1303/2013 z 17 grudnia 2013 roku ustanawiające wspólne przepisy dotyczące Europejskiego Funduszu Rozwoju Regionalnego, Europejskiego Funduszu Społecznego, Funduszu Spójności, Europejskiego Funduszu Rolnego na rzecz Rozwoju Obszarów Wiejskich oraz Europejskiego Funduszu Morskiego i Rybackiego oraz ustanawiające przepisy ogólne dotyczące Europejskiego Funduszu Rozwoju Regionalnego, Europejskiego Funduszu Społecznego, Funduszu Spójności i Europejskiego Funduszu Morskiego i Rybackiego oraz uchylające Rozporządzenie Rady (WE) nr 1083/2006 (Dz. Urz. UE L 347 z 20.12.2013, z późn. zm.) – **zwane dalej Rozporządzeniem ogólnym,**

- Rozporządzenie Delegowane Komisji (UE) nr 480/2014 z 3 marca 2014 r. uzupełniające Rozporządzenie Parlamentu Europejskiego i Rady (UE) nr 1303/2013 ustanawiające wspólne przepisy dotyczące Europejskiego Funduszu Rozwoju Regionalnego, Europejskiego Funduszu Społecznego, Funduszu Spójności, Europejskiego Funduszu Rolnego na rzecz Rozwoju Obszarów Wiejskich oraz Europejskiego Funduszu Morskiego i Rybackiego oraz ustanawiające przepisy ogólne dotyczące Europejskiego Funduszu Rozwoju Regionalnego, Europejskiego Funduszu Społecznego, Funduszu Spójności i Europejskiego Funduszu Morskiego i Rybackiego (Dz. Urz. UE L 138 z 13.5.2014, z późn. zm.) – **zwane dalej Rozporządzeniem delegowanym**,
- Rozporządzenie Parlamentu Europejskiego (WE) i Rady (UE) nr 1301/2013 z dnia 17 grudnia 2013 r. w sprawie Europejskiego Funduszu Rozwoju Regionalnego i przepisów szczególnych dotyczących celu „Inwestycje na rzecz wzrostu i zatrudnienia” oraz w sprawie uchylenia rozporządzenia (WE) nr 1080/2006,
- Rozporządzenie Parlamentu Europejskiego i Rady (UE) nr 1304/2013 z dnia 17 grudnia 2013 r. w sprawie Europejskiego Funduszu Społecznego i uchylające rozporządzenie Rady (WE) nr 1081/2006,
- Rozporządzenie Komisji (UE) nr 651/2014 z 17 czerwca 2014 r. uznające niektóre rodzaje pomocy za zgodne z rynkiem wewnętrznym w zastosowaniu art. 107 i 108 Traktatu (Dz. Urz. UE L 187 z 26.6.2014, z późn. zm.) oraz krajowe programy pomocowe wydane na podstawie tego Rozporządzenia,
- Rozporządzenie Komisji (UE) nr 1407/2013 z 18 grudnia 2013 r. w sprawie stosowania art. 107 i 108 Traktatu o funkcjonowaniu Unii Europejskiej do pomocy *de minimis* (Dz. Urz. UE L 352 z 24.12.2013) oraz krajowe programy pomocowe wydane na podstawie tego Rozporządzenia,
- Rozporządzenie wykonawcze Komisji (UE) nr 1011/2014 z 22 września 2014 r. ustanawiające zasady stosowania Rozporządzenia ogólnego nr 1303/2013 w odniesieniu do wzorów służących do przekazywania Komisji określonych informacji oraz szczegółowe przepisy dotyczące wymiany informacji między beneficjentami a instytucjami zarządzającymi, certyfikującymi, audytowymi i pośredniczącymi (Dz. Urz. UE L 286 z 30.9.2014),
- Rozporządzenie Parlamentu Europejskiego i Rady (UE) nr 966/2012 z 25 października 2012 r. w sprawie zasad finansowych mających zastosowanie do budżetu ogólnego Unii oraz uchylające Rozporządzenie Rady (WE, Euratom) nr 1605/2002 (Dz. Urz. UE L 298 z 26.10.2012, z późn. zm.),
- Rozporządzenie wykonawcze Komisji (UE) nr 964/2014 z 11 września 2014 r. ustanawiające zasady stosowania rozporządzenia Parlamentu Europejskiego i Rady (UE) nr 1303/2013 w odniesieniu do standardowych warunków dotyczących instrumentów finansowych (Dz. Urz. UE L 271 z 12.9.2014),
- Rozporządzenie wykonawcze Komisji (UE) nr 821/2014 z 28 lipca 2014 r. ustanawiające zasady stosowania Rozporządzenia Parlamentu Europejskiego i Rady

(UE) nr 1303/2013 w zakresie szczegółowych uregulowań dotyczących transferu wkładów z programów i zarządzania nimi, przekazywania sprawozdań z wdrażania instrumentów finansowych, charakterystyki technicznej działań informacyjnych i komunikacyjnych w odniesieniu do operacji oraz systemu rejestracji i przechowywania danych (Dz. Urz. UE L 223 z 29.7.2014),

- Rozporządzenie wykonawcze Komisji (UE) nr 215/2014 z 7 marca 2014 r. ustanawiające zasady wykonywania Rozporządzenia PE i Rady (UE) nr 1303/2013 ustanawiające wspólne przepisy dotyczące Europejskiego Funduszu Rozwoju Regionalnego, Europejskiego Funduszu Społecznego, Funduszu Spójności, Europejskiego Funduszu Rolnego na rzecz Rozwoju Obszarów Wiejskich oraz Europejskiego Funduszu Morskiego i Rybackiego oraz ustanawiające przepisy ogólne dotyczące Europejskiego Funduszu Rozwoju Regionalnego, Europejskiego Funduszu Społecznego, Funduszu Spójności i Europejskiego Funduszu Morskiego i Rybackiego w zakresie metod wsparcia w odniesieniu do zmian klimatu, określania celów pośrednich i końcowych na potrzeby ram wykonania oraz klasyfikacji kategorii interwencji w odniesieniu do europejskich funduszy strukturalnych i inwestycyjnych (Dz. Urz. UE L 69 z 8.3.2014, z późn. zm.)

- Wytyczne dla państw członkowskich w sprawie wyboru podmiotów wdrażających instrumenty finansowe z 29 lipca 2016 r. (2016/C 276/01),
- Dyrektywa Parlamentu Europejskiego i Rady 2014/24/UE z dnia 26 lutego 2014 r. w sprawie zamówień publicznych, uchylająca dyrektywę 2004/18/WE – **zwana dalej Dyrektywą zamówieniową**

a także wszelkie przepisy o charakterze wykonawczym, uzupełniającym lub pomocniczym, w odniesieniu do wyżej wymienionych regulacji, w tym w szczególności decyzje i wytyczne Komisji Europejskiej.

#### **Przepisy krajowe i regionalne, w szczególności:**

- Ustawa z dnia 6 grudnia 2006 r. o zasadach prowadzenia polityki rozwoju (tj. Dz. U. z 2016 r., poz. 383),
- Ustawa z dnia 11 lipca 2014 roku o zasadach realizacji programów w zakresie polityki spójności finansowanych w perspektywie finansowej 2014-2020 (Dz. U. z 2014 r., poz. 1146, z późn. zm.) – **zwana dalej Ustawą wdrożeniową**
- Rozporządzenie Ministra Infrastruktury i Rozwoju z 2 lipca 2015 r. w sprawie udzielania pomocy de minimis oraz pomocy publicznej w ramach programów operacyjnych finansowanych z Europejskiego Funduszu Społecznego na lata 2014-2020,
- Rozporządzenie Ministra Infrastruktury i Rozwoju z dnia 19 marca 2015 r. w sprawie udzielania pomocy de minimis w ramach regionalnych programów operacyjnych na lata 2014 - 2020
- Wytyczne ministra właściwego ds. rozwoju, w szczególności:

- Wytyczne w zakresie trybów wyboru projektów na lata 2014 - 2020 ,
- Wytyczne w zakresie sprawozdawczości na lata 2014 - 2020,
- Wytycznych w zakresie warunków gromadzenia i przekazywania danych w postaci elektronicznej na lata 2014 - 2020,
- Wytyczne w zakresie kwalifikowalności wydatków w ramach Europejskiego Funduszu Rozwoju Regionalnego, Europejskiego Funduszu Społecznego i Spójności na lata 2014 - 2020,
- Wytyczne w zakresie realizacji przedsięwzięć z udziałem środków Europejskiego Funduszu Społecznego w obszarze rynku pracy na lata 2014-2020.

- Regionalny Program Operacyjny Województwa Świętokrzyskiego na lata 2014 - 2020,
- Szczegółowy Opis Osi Priorytetowych Regionalnego Programu Operacyjnego Województwa Świętokrzyskiego na lata 2014 - 2020

oraz inne przepisy o charakterze wykonawczym, uzupełniającym lub pomocniczym, w odniesieniu do wyżej wymienionych regulacji, w tym, w szczególności rozporządzenia i wytyczne ministra właściwego do spraw rozwoju.

### III. Użyte pojęcia i definicje

<b>Fundusz Funduszy/ FF</b>	Fundusz, o którym mowa w art. 2 pkt 27 Rozporządzenia ogólnego
<b>Instytucja Pośrednicząca RPOWŚ 2014-2020/ IP RPOWŚ</b>	Wojewódzki Urząd Pracy w Kielcach, któremu Instytucja Zarządzająca RPOWŚ 2014 - 2020 powierzyła realizację Osi Priorytetowej 10. Otwarty Rynek Pracy w ramach RPOWŚ 2014 - 2020 na mocy przyjętych <i>Warunków realizacji priorytetów inwestycyjnych 8i, 8iii oraz 8v w ramach Osi priorytetowej 10. Otwarty rynek pracy, w ramach Regionalnego Programu Operacyjnego Województwa Świętokrzyskiego na lata 2014 - 2020 przez Wojewódzki Urząd Pracy w Kielcach.</i>
<b>Instytucja Zarządzająca RPOWŚ 2014-2020/ IZ RPOWŚ</b>	Instytucja, o której mowa w art. 125 rozporządzenia ogólnego - Zarząd Województwa Świętokrzyskiego
<b>MŚP</b>	Mikro, małe i średnie przedsiębiorstwa spełniające przesłanki określone w Załączniku I do Rozporządzenia Komisji (UE) nr 651/2014 z dnia 17 czerwca 2014 r. uznającego niektóre rodzaje pomocy za zgodne z rynkiem wewnętrznym w zastosowaniu art. 107 i 108 Traktatu
<b>Ocena ex-ante</b>	„Ocena ex-ante instrumentów finansowych Regionalnego Programu Operacyjnego Województwa Świętokrzyskiego na lata

	2014-2020”, zrealizowana zgodnie z art. 37 Rozporządzenia ogólnego i metodologią oceny ex-ante instrumentów finansowych Komisji i Europejskiego Banku Inwestycyjnego w okresie programowania 2014 - 2020
<b>Ostateczny Odbiorca</b>	Ostateczny odbiorca o którym mowa w art. 2 pkt 12 Rozporządzenia ogólnego - osoba prawna lub fizyczna, która otrzymuje wsparcie finansowe z instrumentu finansowego
<b>PI</b>	Priorytet Inwestycyjny
<b>Pomoc de minimis</b>	Środki pomocy, o których mowa w art. 3 Rozporządzenia Komisji (UE) nr 1407/2013 z 18 grudnia 2013 r. w sprawie stosowania art. 107 i 108 Traktatu o funkcjonowaniu Unii Europejskiej do pomocy de minimis
<b>Podmiot Wdrażający Instrument Finansowy/Menedżer Funduszu Funduszy MFF</b>	Podmiot, o którym mowa w art. 2 pkt 10 Rozporządzenia ogólnego będący beneficjentem, który wdraża instrument finansowy
<b>Pośrednik Finansowy/ PF</b>	Bank, instytucja finansowa, fundusz inwestycyjny (włączając jednostki specjalnego przeznaczenia) lub inny pośrednik finansowy, publiczny lub prywatny, wybrany przez Menadżera Funduszu Funduszy zgodnie z postanowieniami Umowy o finansowanie w celu wdrażania instrumentu finansowego oraz art. 38 ust. 5 Rozporządzenia ogólnego
<b>Projekt</b>	Przedsięwzięcie mające na celu wdrażanie instrumentów finansowych w ramach RPOWŚ 2014 - 2020
<b>SL 2014</b>	Aplikacja główna Centralnego systemu teleinformatycznego, o której mowa w Wytycznych w zakresie warunków gromadzenia i przekazywania danych w postaci elektronicznej na lata 2014 - 2020
<b>SZOOP RPOWŚ 2014-2020</b>	Szczegółowy Opis Osi Priorytetowych Regionalnego Programu Operacyjnego Województwa Świętokrzyskiego na lata 2014-2020
<b>Roczny Plan Działania dla Instrumentów Finansowych/ RPD IF</b>	Dokument planistyczny określający planowany przebieg realizacji Projektu dotyczącego wdrażania instrumentów finansowych w następnym roku kalendarzowym
<b>RPOWŚ 2007-2013</b>	Regionalny Program Operacyjny Województwa Świętokrzyskiego na lata 2007-2013



<b>RPOWŚ 2014-2020</b>	Regionalny Program Operacyjny Województwa Świętokrzyskiego na lata 2014-2020
<b>Umowa Partnerstwa</b>	Dokument określający kierunki interwencji w latach 2014-2020 trzech polityk unijnych w Polsce – Polityki Spójności, Wspólnej Polityki Rolnej Wspólnej Polityki Rybołówstwa opracowany i uzgodniony z Komisją Europejską przez ministra właściwego ds. rozwoju regionalnego.

#### **IV. Podstawy wdrażania instrumentów finansowych w ramach RPOWŚ 2014 - 2020**

##### **1. Wyniki „Oceny ex-ante instrumentów finansowych Regionalnego Programu Operacyjnego Województwa Świętokrzyskiego na lata 2014-2020”**

Zgodnie z art. 37 Rozporządzenia ogólnego środka EFSI dla perspektywy finansowej 2014 - 2020 mogą być wdrażane w ramach instrumentów finansowych (IF). Rozporządzenie to precyzuje jednak, jakie inwestycje mogą być wspierane przez IF. Generalnie mogą to być inwestycje, które uznaje się za wykonalne finansowo i nie otrzymujące wystarczającego finansowania ze źródeł rynkowych.

Decyzja o zastosowaniu instrumentów finansowych w ramach programu operacyjnego uwarunkowana jest przeprowadzeniem przez Instytucję Zarządzającą, tzw. oceny ex ante, która zgodnie z art. 37 Rozporządzenia ogólnego ma na celu zidentyfikowanie występowania zawodności mechanizmów rynkowych lub nieoptymalnego poziomu inwestycji i w konsekwencji wskazania obszarów, w których IF powinny być wdrażane.

Dla RPOWŚ 2014 – 2020 ocena ta została przeprowadzona na etapie opracowywania Programu. Celem oceny ex-ante, w ramach RPOWŚ 2014 – 2020, była ocena zasadności zastosowania instrumentów finansowych dla poszczególnych priorytetów inwestycyjnych wdrażanych w ramach Programu wraz z oszacowaniem poziomu luki finansowej i rekomendowanego modelu wdrażania.

Ocena ex-ante przeprowadzona dla RPOWŚ 2014 – 2020 wykazała zasadność zastosowania instrumentów finansowych w priorytecie inwestycyjnym 3c, finansowanym ze środków EFRR, i priorytecie inwestycyjnym 8iii, finansowanym ze środków EFS.

##### **Wyniki analizy ex-ante dla priorytetu inwestycyjnego 3c**

Ocena ex - ante potwierdziła zasadność zastosowania instrumentów finansowych w priorytecie inwestycyjnym 3c. Analiza luki finansowej wykazała istnienie dużego potencjału rozwojowego sektora mikroprzedsiębiorstw, przy jednocześnie istniejących

---

znacznych ograniczeniach podaży środków. Dzięki wprowadzeniu instrumentów zwrotnych, jako jednego ze schematów wsparcia przedsiębiorstw, oczekiwane jest pojawienie się korzystnych efektów w postaci wysokiego poziomu racjonalizacji gospodarki ekonomiczno - finansowej przedsiębiorstwa korzystającego ze wsparcia zwrotnego (podniesienia konkurencyjności związanego z wprowadzeniem nowych produktów i usług i/lub oszczędności związanych z niższymi kosztami produkcji lub dystrybucji). Współwystępowanie instrumentów zwrotnych i dotacji umożliwia przedsiębiorstwom zachowanie zdecydowanie większej elastyczności w procesie decyzyjnym związanym z realizacją inwestycji, jednocześnie tworząc efekt zachęty i racjonalizując ich decyzje inwestycyjne.

W ocenie ex-ante, dla priorytetu inwestycyjnego 3c, zarekomendowano zastosowanie pożyczek i poręczeń.

### **Wyniki analizy ex-ante dla priorytetu inwestycyjnego 8iii**

---

Ocena ex - ante potwierdziła również zasadność realizacji instrumentów finansowych w priorytecie inwestycyjnym 8 iii. Ocena wykazała istnienie zapotrzebowania na instrumenty finansowe na rynku i potwierdziła występowanie luki finansowej.

Zgodnie z w/w oceną, wsparcie osób fizycznych, chcących rozpocząć działalność gospodarczą powinno obejmować mikropożyczki udzielane na preferencyjnych warunkach osobom znajdującym się w luce finansowej.

## **2. Podstawy strategiczne dla wdrażania instrumentów finansowych**

Decyzja o zastosowaniu instrumentów finansowych w ramach RPOWŚ 2014 - 2020, a także o wyborze obszarów, w których instrumenty finansowe będą wykorzystywane, została podjęta na podstawie dokumentów strategicznych unijnych, krajowych, a także regionalnych, w szczególności Strategii Europa 2020, Rozporządzenia ogólnego i Umowy Partnerstwa. KE podkreśla konieczność stopniowego zwiększania wykorzystania instrumentów finansowych w ramach perspektywy finansowej 2014 - 2020, podkreślając ich rolę i znaczenie dla budowania trwałego wzrostu gospodarczego.

Istotnym elementem przy podejmowaniu decyzji o alokowaniu części środków RPOWŚ 2014 - 2020 na instrumenty finansowe była sytuacja gospodarcza występująca w regionie, wyniki przytoczonej w niniejszej Strategii „Oceny ex-ante instrumentów finansowych Regionalnego Programu Operacyjnego Województwa Świętokrzyskiego na lata 2014 - 2020”, a także doświadczenia z wdrażania instrumentów finansowych w ramach RPOWŚ 2007 - 2013.

### 3. Doświadczenia z wdrażania instrumentów finansowych

W RPOWŚ 2007-2013 instrumenty finansowe wdrażane były w ramach osi priorytetowej 1. Rozwój przedsiębiorczości, Działania 1.3 Tworzenie i rozbudowa funduszy pożyczkowych i gwarancyjnych.

Celem Działania 1.3 RPOWŚ 2007 – 2013 było wsparcie rozwoju przedsiębiorstw oraz wzrost aktywności gospodarczej mieszkańców regionu poprzez ułatwienie dostępu do zewnętrznych źródeł finansowania inwestycji.

Realizacja Działania wynikała z konieczności zapewnienia przedsiębiorstwom możliwości korzystania z zewnętrznych, pozabankowych źródeł finansowania inwestycji.

Na realizację Działania 1.3 alokowana została łączna kwota 34 155 636,00 EUR, w tym 29 032 291,00 EUR wkładu środków EFRR i 5 123 345,00 EUR wkładu krajowych środków publicznych.

Instrumenty finansowe wdrażane były w regionie przez 7 podmiotów: Świętokrzyski Fundusz Poręczeniowy Sp. z o.o., Fundacja Rozwoju Regionu Pierzchnica, Fundusz Pożyczkowy Województwa Świętokrzyskiego Sp. z o.o., Ośrodek Promowania i Wspierania Przedsiębiorczości Rolnej w Sandomierzu, Krajowe Stowarzyszenie Wspierania Przedsiębiorczości, Agencja Rozwoju Regionalnego w Starachowicach, Agencja Rozwoju Regionalnego w Starachowicach.

Wsparcie zostało udzielone na:

- dofinansowanie utworzenia nowych lub rozbudowy istniejących funduszy pożyczkowych lub funduszy poręczeń kredytowych, świadczących pomoc firmom mającym siedzibę w województwie świętokrzyskim;
- dokapitalizowanie funduszy pożyczkowych świadczących pomoc firmom mającym siedzibę w województwie świętokrzyskim;
- dokapitalizowanie funduszy poręczeń kredytowych świadczących pomoc firmom mającym siedzibę w województwie świętokrzyskim.

Poręczenia i pożyczki udzielano podmiotom należącym do sektora mikro, małych i średnich przedsiębiorstw.

Na koniec listopada 2016 r. w ramach Działania 1.3 RPOWŚ 2007-2013 udzielono 1 431 pożyczek o łącznej kwocie 223 527 273,61 PLN oraz 188 poręczeń na kwotę 44 928 204,17 PLN.

W celu dokonania oceny efektywności wdrażania instrumentów finansowych w perspektywie 2007 - 2013, Instytucja Zarządzająca RPO przeprowadziła *Badanie efektywności wykorzystania środków przez beneficjentów w ramach Działania 1.3 Tworzenie i rozbudowa funduszy pożyczkowych i gwarancyjnych RPOWŚ na lata 2007-2013*. Na podstawie wyników badania Zarząd Województwa Świętokrzyskiego podjął decyzję o pozostawieniu środków dofinansowania projektów z Działania 1.3 RPOWŚ 2007 – 2013 u w/w Beneficjentów.

## V. Model Funkcjonowania instrumentów finansowych

W celu wdrażania instrumentów finansowych Instytucja Zarządzająca zgodnie art. 38 ust. 4 lit. b) tiret iii) Rozporządzenia ogólnego ma możliwość powierzenia zadań wdrożeniowych podmiotowi prawa publicznego.

W tej formule instrumenty finansowe można wdrażać za pośrednictwem Funduszu Funduszy lub bez takiego wsparcia. W przypadku, gdy instrumenty finansowe wdraża się za pośrednictwem struktury z Funduszem Funduszy, zazwyczaj dokonywany jest wybór podmiotów na dwóch poziomach: podmiotu wdrażającego fundusz funduszy i podmiotów wdrażających specjalny produkt lub specjalne produkty instrumentów finansowych, tj. pośredników finansowych. Instytucja Zarządzająca podejmuje decyzję w sprawie najbardziej odpowiedniej struktury wdrażania, uwzględniając wyniki oceny ex - ante wymaganej zgodnie z art. 37 ust. 2 RWP.

W ramach Regionalnego Programu Operacyjnego Województwa Świętokrzyskiego na lata 2014 - 2020, instrumenty finansowe wdrażane będą z wykorzystaniem modelu Funduszu Funduszy.<sup>1</sup> Wybór podmiotu wdrażającego, tj. Menadżera Funduszu Funduszy zostanie dokonany na podstawie art. 12 ust. 4 Dyrektywy zamówieniowej i rekomendowanego przez Instytucję Koordynującą Umowę Partnerstwa, której funkcję pełni Minister Rozwoju dla wszystkich RPO (współpracy publiczno-publicznej).<sup>2</sup> Rolę Menadżera Funduszu Funduszy, zgodnie z wypracowaną przez MR ścieżką postępowania dla IF, może pełnić Bank Gospodarstwa Krajowego.<sup>3</sup>

Wybór Menadżera Funduszu Funduszy dokonany zostanie na podstawie kryteriów wyboru projektów, przyjętych przez Komitet Monitorujący RPOWŚ 2014 – 2020, stanowiących załącznik do Szczegółowego Opisu Osi Priorytetowych RPOWŚ 2014-2020 i odzwierciedlających wymogi zawarte w art. 7 ust. 1 Rozporządzenia delegowanego.

Menadżer Funduszu Funduszy będzie odpowiedzialny za wdrażanie instrumentów finansowych w ramach dwóch osi priorytetowych RPOWŚ 2014 – 2020:

Oś	Działanie	Poddziałanie	Kwota (EUR) <sup>4</sup>	PI	Fundusz
----	-----------	--------------	--------------------------	----	---------

<sup>1</sup> Uchwała Zarządu Województwa Świętokrzyskiego nr 2061/2016 z dnia 09.12.2016 r. w sprawie modelu wdrażania instrumentów finansowych w ramach *Regionalnego Programu Operacyjnego Województwa Świętokrzyskiego na lata 2014-2020* w trybie współpracy publiczno-publicznej.

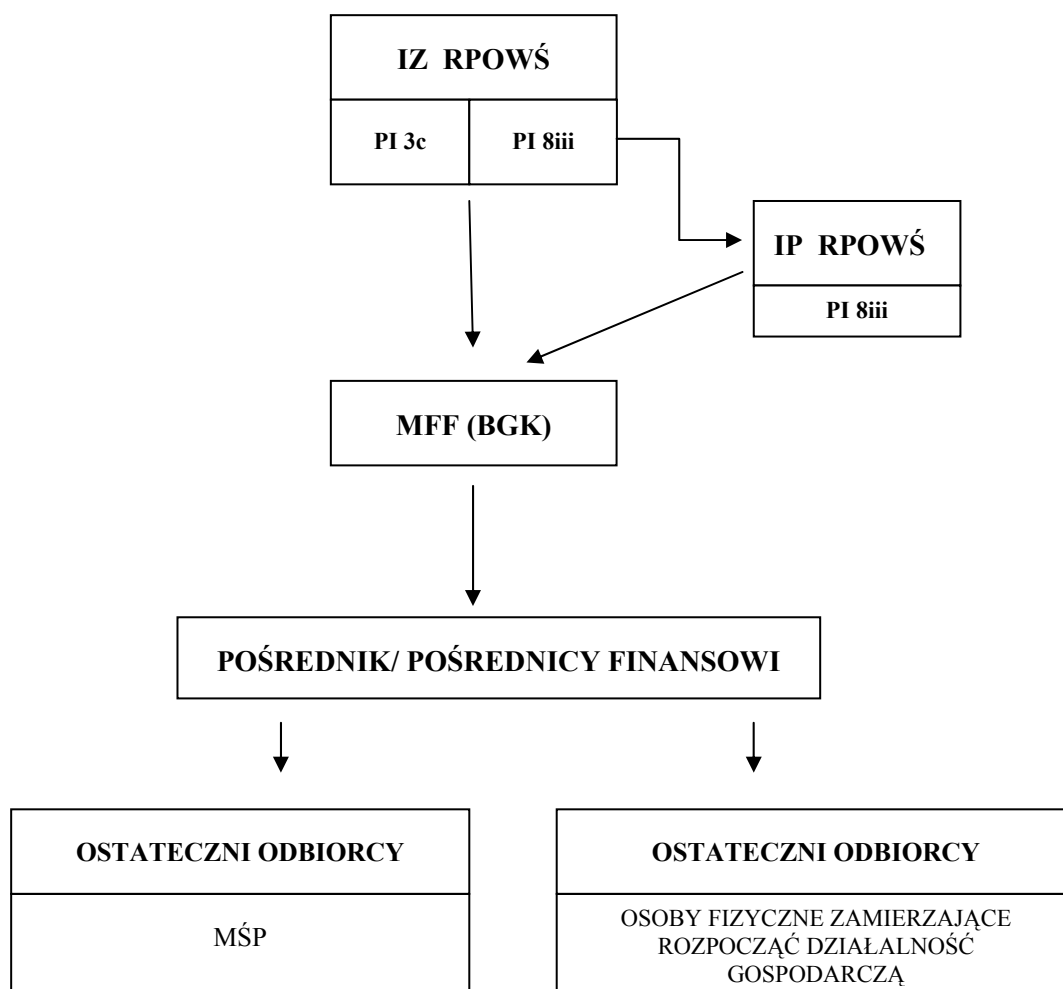
<sup>2</sup> Zgodnie z oficjalnym stanowiskiem KE należy zapewnić zgodność wyboru podmiotów wdrażających IF z właściwymi przepisami w zakresie zamówień publicznych. Odstępstwa od konieczności przeprowadzenia zamówienia publicznego są możliwe jedynie w sytuacjach, których możliwość ich niestosowania została przewidziana w przepisach dotyczących zamówień publicznych (art. 67 ust. 12-15 ustawy PzP). Do takich wyjątków należą sytuacje przewidziane w art.12 Dyrektywy zamówieniowej, tj. zamówienia między podmiotami sektora publicznego (współpraca publiczno-publiczna).

<sup>3</sup> Pismo Podsekretarza Stanu w Ministerstwie Rozwoju, znak DRP-II-759.5.2016.AW z dnia 09.11.2016 r.

<sup>4</sup> Kwoty wskazane w tabeli uwzględniają środki rezerwy wykonania realokowane dla danej osi priorytetowej. Środki te zostaną ostatecznie przyznane przez KE na podstawie przeglądu wyników wdrażania RPOWŚ 2014 – 2020 w 2019 r., pod warunkiem osiągnięcia celów pośrednich ujętych w ramach wykonania. W przypadku nie osiągnięcia celów pośrednich RPOWŚ 2014 – 2020 kwota alokacji na instrumenty finansowe zostanie pomniejszona o 6,84% w przypadku osi priorytetowej 2. i 6,92% osi priorytetowej 10.

priorytetowa					
Oś 2. Konkurencyjna gospodarka	Działanie 2.6 Instrumenty finansowe dla MŚP	N/D	<b>50 000 000,00</b> w tym:	3c	EFRR
			<b>12 000 000,00</b> z przeznaczeniem na poręczenia		
			<b>38 000 000,00</b> z przeznaczeniem na pożyczki		
Oś 10. Otwarty rynek pracy	Działanie 10.4 Rozwój przedsiębiorczości i tworzenie nowych miejsc pracy	Poddziałanie 10.4.1 Wsparcie rozwoju przedsiębiorczości poprzez zastosowanie instrumentów zwrotnych i bezzwrotnych (projekty konkursowe)	<b>8 123 980,80</b> z przeznaczeniem na mikropożyczki	8 iii	EFS

Uproszczoną wersję wdrażania instrumentów finansowych w ramach RPOWŚ 2014 - 2020 przedstawia poniższy schemat:



PI 3c

PI 8iii

Wsparcie dla Ostatecznych Odbiorców realizowane będzie przez Pośredników Finansowych wybranych przez Menedżera Funduszu Funduszy. MFF dokona wyboru Pośredników Finansowych z zachowaniem otwartych, przejrzystych, proporcjonalnych i niedyskryminujących procedur, niedopuszczających do konfliktu interesów. Wybór PF będzie dokonywany z uwzględnieniem kryteriów, o których mowa w art. 7 ust. 2 Rozporządzenia delegowanego oraz kryteriów określonych w dokumentach programowych.

Wsparcie w ramach instrumentów finansowych będzie realizowane zgodnie z warunkami określonym w RPOWŚ 2014 – 2020, w tym w zakresie możliwych do realizacji typów wsparcia oraz grup docelowych.

## **VI. Instrumenty Finansowe w ramach RPOWŚ 2014 - 2020**

### **1. Działanie 2.6 Instrumenty finansowe dla MŚP**

Instrumenty finansowe ze środków EFRR realizowane będą w RPOWŚ 2014 – 2020 w ramach Osi Priorytetowej 2. Konkurencyjna gospodarka, Działania 2.6 Instrumenty finansowe dla MŚP. Instrumenty Finansowe wdrażane będą w formie pożyczek i poręczeń.

Na realizację Działania 2.6 przewidziana została kwota 50 000 000 EUR, w tym 38 000 000 EUR na pożyczki i 12 000 000 EUR na poręczenia.

Celem Działania 2.6 jest zwiększenie zastosowania innowacji w przedsiębiorstwach sektora MŚP. Interwencja w ramach przedmiotowego Działania ukierunkowana jest na poprawę dostępu firm sektora MŚP z województwa świętokrzyskiego do zewnętrznych źródeł finansowania ich działalności. Pomoc w ramach Instrumentów Finansowych nakierowana jest na wsparcie przedsiębiorstw, dostarczanie kapitału zaangażowanego i kapitału na rozruch, kapitału na rozszerzenie działalności, kapitału na wzmocnienie podstawowej działalności przedsiębiorstwa lub realizację nowych projektów, przechodzenie przedsiębiorstw na nowe rynki lub na nowe rozwiązania. Wsparcie może obejmować inwestycje zarówno w środki trwałe oraz wartości niematerialne i prawne, jak również kapitał obrotowy zgodnie z przepisami prawa unijnego.

#### **Działanie 2.6 Instrumenty finansowe dla MŚP**

#### **Rodzaj wsparcia instrumentów oraz najważniejsze warunki przyznawania:**

---

W ramach Działania 2.6 realizowane będą projekty polegające na udzielaniu pożyczek i poręczeń firmom sektora MŚP mających siedzibę lub koncentrujących swoją działalność na terenie województwa świętokrzyskiego. Wsparcie może zostać udzielone na warunkach preferencyjnych dla MŚP o wysokim poziomie innowacyjności i wpisujących się w Regionalną Strategię Innowacyjności. Decyzja o zastosowaniu instrumentów finansowych w osi priorytetowej 2. Konkurencyjna gospodarka została podjęta na podstawie przeprowadzonej analizy „Ocena ex-ante instrumentów finansowych Regionalnego Programu Operacyjnego Województwa Świętokrzyskiego na lata 2014 – 2020.

#### **Ostateczni Odbiorcy:**

Mikro, małe, średnie przedsiębiorstwa definiowane według załącznika nr I do Rozporządzenia Komisji (UE) NR 651/2014 z dnia 17 czerwca 2014 r. uznające niektóre rodzaje pomocy za zgodne z rynkiem wewnętrznym w zastosowaniu art. 107 i 108 Traktatu (Dz. Urz. UE L 187 z 26.06.2014).

#### **Pomoc publiczna:**

Na poziomie Funduszu Funduszy nie podlega zasadom pomocy publicznej.

W przypadku wystąpienia pomocy publicznej lub pomocy de minimis na poziomie Ostatecznego Odbiorcy w ramach Działania 2.6, wsparcie udzielane będzie na podstawie obowiązujących przepisów prawa wspólnotowego i krajowego dotyczącego pomocy publicznej.

#### **Wskaźniki rezultatu bezpośredniego:**

- Wartość inwestycji dokonanych przez ostatecznych odbiorców IF [PLN] - wskaźnik kluczowy - do oszacowania na późniejszym etapie

#### **Wskaźniki produktu:**

- Liczba przedsiębiorstw otrzymujących wsparcie finansowe inne niż dotacje [CI 3] - 1924
- Inwestycje prywatne uzupełniające wsparcie publiczne dla przedsiębiorstw (inne niż dotacje) [CI 7] - 7 500 000 EUR
- Liczba wspartych funduszy pożyczkowych - 5
- Liczba wspartych funduszy poręczeniowych - 2

## **2. Poddziałanie 10.4.1 Wsparcie rozwoju przedsiębiorczości poprzez zastosowanie instrumentów zwrotnych i bezzwrotnych (projekty konkursowe)**

Instrumenty finansowe ze środków EFS realizowane będą w RPOWŚ 2014 - 2020 w ramach Osi Priorytetowej 10. Otwarty Rynek Pracy, w ramach Poddziałania 10.4.1 Wsparcie rozwoju przedsiębiorczości poprzez zastosowanie instrumentów zwrotnych i bezzwrotnych. Instrumenty finansowe wdrażane będą w formie mikropożyczek.

Na realizację Poddziałania 10.4.1, przewidziana została kwota 37.919.904 EUR, w tym na mikropożyczki kwota wynosząca maksymalnie 8.123.980,80 EUR.

Celem Poddziałania 10.4.1 jest zwiększenie liczby mikroprzedsiębiorstw tworzonych przez osoby bezrobotne i nieaktywne zawodowo oraz wzrost liczby nowopowstałych miejsc pracy w mikroprzedsiębiorstwach dzięki interwencji priorytetu.

Działania planowane do realizacji w ramach Poddziałania 10.4.1 ukierunkowane będą na rozwój przedsiębiorczości w regionie, z wykorzystaniem instrumentów finansowych. Zgodnie z zapisami RPOWŚ 2014 – 2020 wsparcie w postaci mikropożyczek będą mogły otrzymać osoby bezrobotne, poszukujące pracy (pozostające bez zatrudnienia) i nieaktywne zawodowo.

### **Poddziałanie 10.4.1**

#### **Wsparcie rozwoju przedsiębiorczości poprzez zastosowanie instrumentów zwrotnych i bezzwrotnych**

#### **Rodzaj wsparcia instrumentów oraz najważniejsze warunki przyznawania:**

W ramach Poddziałania 10.4.1 realizowane będą projekty obejmujące wsparciem osoby zamierzające rozpocząć prowadzenie działalności gospodarczej w postaci mikropożyczki na uruchomienie działalności gospodarczej przyznawanej na preferencyjnych warunkach.

Decyzja o zastosowaniu instrumentów finansowych w osi priorytetowej 10. Otwarty rynek pracy została podjęta na podstawie przeprowadzonej analizy „Ocena ex-ante instrumentów finansowych Regionalnego Programu Operacyjnego Województwa Świętokrzyskiego na lata 2014 - 2020.

#### **Ostateczni Odbiorcy:**

Osoby fizyczne nieposiadające zatrudnienia w wieku powyżej 29 roku życia zamierzające rozpocząć prowadzenie działalności gospodarczej, z wyłączeniem zarejestrowanych w Centralnej Ewidencji i Informacji o Działalności Gospodarczej, Krajowym Rejestrze Sądowym, lub prowadzących działalność na podstawie odrębnych przepisów w okresie 12 miesięcy poprzedzających dzień przystąpienia do projektu, które są osobami:

- bezrobotnymi,
- poszukującymi pracy (pozostającymi bez zatrudnienia)
- nieaktywnymi zawodowo.



W przypadku osób zarejestrowanych jako bezrobotne grupę docelową stanowią mogą jedynie osoby, dla których ustalono pierwszy lub drugi profil pomocy (bezrobotni aktywni i bezrobotni wymagający wsparcia) zgodnie z art. 33 ustawy z dnia 20 kwietnia 2004 r. o promocji zatrudnienia i instytucjach rynku pracy (Dz. U. z 2015 r., poz. 149, z późn. zm.)

#### **Pomoc publiczna:**

Na poziomie Funduszu Funduszy nie podlega zasadom pomocy publicznej.

W przypadku wystąpienia pomocy publicznej lub pomocy de minimis na poziomie Ostatecznego Odbiorcy w ramach Poddziałania 10.4.1, wsparcie udzielane będzie na podstawie obowiązujących przepisów prawa wspólnotowego i krajowego dotyczącego pomocy publicznej.

#### **Wskaźniki rezultatu bezpośredniego:**

- Liczba utworzonych miejsc pracy w ramach udzielonych z EFS środków na podjęcie działalności gospodarczej. Wartość docelowa dla 2023 r. - 494 szt.

#### **Wskaźniki produktu:**

- Liczba osób pozostających bez pracy, które skorzystały z instrumentów zwrotnych na podjęcie działalności gospodarczej w programie. Wartość docelowa dla 2023 r. - 449 osób.

## **VII. Montaż finansowy**

### **1. Wkład krajowy do instrumentów finansowych**

Maksymalny poziom dofinansowania środkami UE wynosi 85% kosztów kwalifikowalnych Projektu. Wniesienie wymaganego wkładu krajowego (stanowiącego krajowe środki prywatne), o którym mowa w art. 38 ust. 9 Rozporządzenia ogólnego zostanie zapewnione przez MFF, przy czym wkład może być wnoszony przez MFF, PF lub Ostatecznych Odbiorców. Decyzją Instytucji Zarządzającej wkład ten powinien być wnoszony przez PF. Instytucja Zarządzająca nie przewiduje przekazania na finansowanie wkładu krajowego środków pochodzących z budżetu państwa wskazanych w art. 9a ust. 1 pkt 3) lit a), b) oraz art. 9a ust. 1 pkt 4) Kontraktu Terytorialnego dla województwa świętokrzyskiego.

Montaż finansowy został przedstawiony w poniższej tabeli.

Działanie/ Poddziałanie	PI	Wsparcie UE – (EUR)	EFS/EFRR	Wkład krajowy – Krajowe środki prywatne (EUR)	Finansowanie ogółem (EUR)
Działanie 2.6	3 c	50 000 000,00	EFRR	8 823 530,00	58 823 530,00
Poddziałanie 10.4.1	8 iii	8 123 980,80	EFS	1 433 643,70	9 557 624,50
<b>Razem</b>		<b>58 123 980,80</b>		<b>10 257 173,70</b>	<b>68 381 154,50</b>

## 2. Płynność finansowa Funduszu Funduszy

Zgodnie z art. 41 Rozporządzenia ogólnego, wnioski o płatność okresową dla wkładów z Programu na rzecz instrumentu finansowego wypłacane są w okresie kwalifikowalności w transzach. Wnioskowanie o płatność okresową uzależniona jest od zrealizowania przez podmiot wdrażający instrument finansowy odpowiedniego poziomu wydatków kwalifikowalnych.

Kwota wnioskowana w ramach jednego wniosku o płatność okresową, nie może przekraczać 25% całości wkładu z Programu przeznaczonego na instrument finansowy.

Pierwszy wniosek o płatność zapewnia wstępną płatność na rozpoczęcie działalności inwestycyjnej przez podmiot wdrażających instrument finansowy. Drugi wniosek o płatność okresową może być złożony dopiero, gdy przynajmniej 60% kwoty zawartej w pierwszym wniosku zostanie poniesione jako wydatki kwalifikowalne w rozumieniu art. 42 ust. 1 lit. a), b) i d). Natomiast trzeci i kolejne wnioski mogą być składane, gdy jako wydatki kwalifikowalne poniesione zostanie co najmniej 85% kwoty wniesionej do instrumentu finansowego.

W związku koniecznością stosowania przedstawionych powyżej zasad wnioskowania o płatność na rzecz instrumentu finansowego, konieczne jest zapewnienie zachowania płynności finansowej na poziomie podmiotu wdrażającego instrumenty finansowe (MFF) i pośredników finansowych w celu efektywnego dystrybuowania wsparcia z instrumentów finansowych do ostatecznych odbiorców.

Z uwagi na system transzowania (na różnych poziomach) i związany z nim czas oczekiwania na poszczególne płatności, może pojawić się ryzyko utraty płynności finansowej Funduszu. W przypadku zidentyfikowania wystąpienia takiego ryzyka, w celu jego zniwelowania, podmiot wdrażający instrument finansowy (MFF) zastosuje odpowiednie mechanizmy

finansowania pomostowego w wysokości adekwatnej do możliwości i potrzeb zapewnienia płynności wdrażania instrumentów finansowych. Rozwiązanie to polegać będzie na tymczasowym zapewnieniu samodzielnego finansowania działalności Funduszu Funduszy przez podmiot wdrażający instrument finansowy lub finansowania jej w ramach innych środków działalności Funduszu Funduszy – do czasu, kiedy IZ RPOWŚ/ IP RPOWŚ postawi do dyspozycji podmiotu wdrażającego instrument finansowy kolejną transzę wkładu z RPOWŚ 2014-2020.

Zgodnie z art. 43 Rozporządzenia ogólnego, środki powracające z instrumentów finansowych, czyli odsetki oraz inne zyski są traktowane jako pierwotne wsparcie z EFSD i wykorzystywane do realizacji tych samych celów, co wsparcie pierwotne. Zatem wszelkie wpływy wygenerowane przez Projekt będą ponownie wykorzystane przez MFF w oparciu o niniejszą Strategię, Umowę o finansowanie oraz ocenę ex-ante (wraz z ewentualnymi aktualizacjami). Kolejność wykorzystania środków powracających ponownie wykorzystywanych do końca okresu kwalifikowalności zostanie określona w Umowie o finansowaniu zgodnie z art. 44 Rozporządzenia ogólnego.

## **VIII. Etapy wdrażania instrumentów finansowych**

Menedżer Funduszu Funduszy będzie wdrażał instrumenty finansowe zgodnie z Rocznym Planem Działania.

Propozycje Rocznych Planów Działania będą przygotowywane przez MFF i przekazywane do Instytucji Zarządzającej RPOWŚ 2014 – 2020, celem weryfikacji/uzgodnienia. Powyższe przyczyni się do efektywnego wdrażania IF oraz osiągnięcia określonych celów, w tym wskazanych w ramach wykonania dla Programu. Roczny Plan Działania obejmował będzie co najmniej następujące elementy:

- planowany termin wszczęcia i zakończenia procedury wyboru PF przez MFF,
- harmonogram składania przez MFF wniosków o płatność (dla poszczególnych transz wkładów),
- ramy czasowe zapewnienia finansowania mającego na celu wniesienie wymaganego wkładu krajowego na poziomie FF lub PF,
- ramy czasowe ponoszenia wydatków kwalifikowalnych, zgodnie z Umowami o finansowanie i w ramach odpowiednich transz wkładów,
- harmonogram osiągania przez MFF celów i wskaźników w części przypisanej do poszczególnych IF,
- planowane kontrole,
- przewidywane obowiązki sprawozdawcze,
- przewidywane działania informacyjno - promocyjne.

Ostateczny kształt i zakres merytoryczny Roczego Planu Działania zostanie uzgodniony pomiędzy IZ RPOWŚ/ IP RPOWŚ i MFF, biorąc pod uwagę w szczególności charakter IF, specyfikę Priorytetów Inwestycyjnych oraz ramy wykonania.

## **IX. Wynagrodzenie MFF**

W okresie realizacji Projektu, podmiot wdrażający instrumenty finansowe (MFF) będzie uprawniony do otrzymywania wynagrodzenia za zarządzanie FF w postaci wypłaty opłat za zarządzanie, które będą uznane za wydatki kwalifikowalne zgodnie z zasadami określonymi w Rozporządzeniu ogólnym, Rozporządzeniu delegowanym oraz w Umowie o finansowanie. Opłaty za zarządzanie odnoszą się do uzgodnionej ceny świadczonych usług ustalonej w konkurencyjnym procesie rynkowym. Powyższe zostało uregulowane w art. 42 Rozporządzenia ogólnego oraz art. 12 i 13 Rozporządzenia delegowanego.

Maksymalne limity opłat za zarządzanie przysługujące MFF, które można zakwalifikować jako wydatki kwalifikowalne, zostały określone w art. 13 Rozporządzenia delegowanego.

Opłaty za zarządzanie mogą obejmować opłaty manipulacyjne. Jeżeli opłaty manipulacyjne lub dowolna ich część pobierane są od Ostatecznych Odbiorców, nie mogą być deklarowane jako wydatki kwalifikowalne.

Opłaty za zarządzanie, w tym te związane z pracami przygotowawczymi dotyczącymi IF przed podpisaniem Umowy o finansowanie, są kwalifikowalne od daty podpisania Umowy o finansowanie.

Szczegółowe warunki wynagradzania Menadżera FF określać będzie Umowa o finansowanie.

## **X. Monitoring, sprawozdawczość oraz ewaluacja realizacji Strategii Inwestycyjnej**

W celu monitorowania postępu realizacji Projektu oraz niniejszej Strategii wprowadzona zostanie sprawozdawczość realizowana w systemie okresowym. Opracowane wymogi sprawozdawcze Menadżera względem IZ RPOWŚ/ IP RPOWŚ będą determinowały zakres informacji pozyskiwanych przez Menadżera od Pośredników Finansowych. Wspomniane wymogi będą precyzowały formę, zakres oraz częstotliwość przekazywania sprawozdań, a także innych informacji istotnych dla monitorowania realizacji Strategii.

Sprawozdawczość związana z realizacją Projektu będzie prowadzona za pomocą systemu SL2014 oraz w wersji edytowalnej, elektronicznie w systemie okresowym, narastająco w ujęciu kwartalnym i rocznym. Ponadto sporządzone zostanie Sprawozdanie końcowe z wdrażania IF.

Zakres informacji przesyłanych elektronicznie niezbędnych do przedstawienia przez MFF zawierać będzie m.in. wymagania opisane w Rozporządzeniu wykonawczym Komisji (UE) nr 821/2014, w szczególności w Załączniku I, jak również w Wytocznych w zakresie sprawozdawczości na lata 2014-2020. Szczegółowy zakres pakietu sprawozdawczego dotyczący postępu wdrażania oraz opłat za zarządzanie zostanie opracowany po podpisaniu Umowy o finansowanie.

Dopuszcza się, aby informacje dotyczące efektów realizacji Strategii, jak i dodatkowe dane związane z procesami zarządczymi były pozyskane również z przeprowadzanych w trakcie trwania Umowy o finansowanie ewaluacji bieżącego stanu wdrażania instrumentów finansowych lub analiz ich efektywności.

Menadżer w porozumieniu z IP RPOWŚ/ IP RPOWŚ będzie dokonywał oceny stanu wdrażania Projektu. Efekty takiej oceny wraz z wnioskami i rekomendacjami jakie zostaną na ich podstawie sformułowane będą podstawą do ewentualnych zmian założeń Strategii.

## **XI. Aktualizacja Strategii Inwestycyjnej**

Aktualizacja lub zmiana Strategii będzie dokonywana w oparciu o postanowienia Umowy o finansowanie na wniosek IZ RPOWŚ/ IP RPOWŚ lub MFF.

Zdarzeniami uzasadniającymi aktualizację lub zmianę Strategii będą w szczególności następujące okoliczności:

- wystąpienie znaczących zmian na rynku lub innych zdarzeń mających wpływ na sytuację społeczno - gospodarczą w województwie świętokrzyskim, w tym popyt na poszczególne IF,
- zmiana zapisów RPOWŚ 2014-2020, innych dokumentów programowych lub strategicznych,
- zmiany w aktach prawnych (unijnych lub krajowych), w tym dokumentach wykonawczych wydanych przez Komisję Europejską lub ministra właściwego do spraw rozwoju.

## **XII. Polityka wyjścia**

Sposób ponownego wykorzystania środków przypisanych do wsparcia instrumentów finansowych do końca okresu kwalifikowalności realizowany będzie zgodnie z art. 44 Rozporządzenia ogólnego, wykorzystania środków finansowych pozostałych po zakończeniu okresu kwalifikowalności, zgodnie z art. 45 Rozporządzenia ogólnego. Powyższe będzie się odbywało zgodnie z art. 29 ust. Ustawy wdrożeniowej oraz zgodnie z Umową o finansowanie.

Określenie zasad ponownego wykorzystania środków po zakończeniu okresu kwalifikowalności, będzie należało do IZ RPOWŚ. Postanowienia dotyczące polityki wyjścia z IF określać będzie Umowa o finansowanie.