

UCHWAŁA Nr 1733/16
ZARZĄDU WOJEWÓDZTWA ŚWIĘTOKRZYSKIEGO
Z DNIA 31 SIERPNIA 2016 ROKU

W SPRAWIE PRZYJĘCIA „INFORMACJI O PRZEBIEGU WYKONANIA
BUDŻETU WOJEWÓDZTWA ZA I PÓŁROCZE 2016 ROKU”

Na podstawie art. 266 ust.1 pkt 1 ustawy z dnia 27 sierpnia 2009 r. o finansach publicznych (Dz.U. z 2013r. poz.885 z późn. zm.) – **uchwała się, co następuje:**

§ 1.

Przyjmuje się „**Informację o przebiegu wykonania budżetu województwa za I półrocze 2016 roku**”, stanowiącą załącznik Nr 1 do niniejszej uchwały.

§ 2.

Uchwała podlega przedstawieniu Sejmikowi Województwa Świętokrzyskiego i Regionalnej Izbie Obrachunkowej w Kielcach.

§ 3.

Uchwała wchodzi w życie z dniem podjęcia.

MARSZAŁEK WOJEWÓDZTWA

ADAM JARUBAS



Załącznik Nr 1
do uchwały Nr 1733/16
Zarządu Województwa
Świętokrzyskiego
z dnia 31.08.2016r.

ZARZĄD WOJEWÓDZTWA ŚWIĘTOKRZYSKIEGO

INFORMACJA

O PRZEBIEGU WYKONANIA BUDŻETU WOJEWÓDZTWA

ZA I PÓŁROCZE 2016 ROKU

KIELCE – SIERPIEŃ 2016

SPIS TREŚCI

I. Charakterystyka ogólna.....	1
II. Dochody budżetowe.....	2
III. Wydatki budżetowe.....	23
IV. Przychody i rozchody budżetu.....	66

INFORMACJA O PRZEBIEGU WYKONANIA BUDŻETU WOJEWÓDZTWA ŚWIĘTOKRZYSKIEGO ZA I PÓŁROCZE 2016 ROKU

Wypełniając dyspozycję określoną w art. 266 ust. 1 pkt 1 ustawy z dnia 27 sierpnia 2009 r. o finansach publicznych (Dz. U. z 2013 r. poz. 885 z późn. zm.) Zarząd Województwa Świętokrzyskiego przedstawia Informację z wykonania budżetu Województwa Świętokrzyskiego za I półrocze 2016 roku.

Informacja została sporządzona w zakresie i formie określonej uchwałą nr XXIV/354/16 Sejmiku Województwa Świętokrzyskiego z dnia 27 czerwca 2016 r. w sprawie zakresu i formy informacji o przebiegu wykonania budżetu województwa za I półrocze oraz informacji o kształtowaniu się wieloletniej prognozy finansowej, w tym o przebiegu realizacji przedsięwzięć, określonych w załączniku do wieloletniej prognozy finansowej.

Dane przedstawione w Informacji wynikają:

- z Uchwały Nr XIX/276/15 Sejmiku Województwa Świętokrzyskiego z dnia 29 grudnia 2015r. w sprawie uchwalenia budżetu Województwa Świętokrzyskiego na 2016 rok,

- ze sprawozdań sporządzonych przez kierowników jednostek budżetowych Województwa Świętokrzyskiego oraz Zarząd Województwa Świętokrzyskiego, zgodnie z zasadami wynikającymi z rozporządzenia Ministra Finansów z dnia 16 stycznia 2014 r. w sprawie sprawozdawczości budżetowej (Dz. U. z 2016r. poz. 1015) oraz rozporządzenia Ministra Finansów z dnia 4 marca 2010 r. w sprawie sprawozdań jednostek sektora finansów publicznych w zakresie operacji finansowych (Dz. U. z 2014r. poz. 1773).

I. CHARAKTERYSTYKA OGÓLNA

Uchwała budżetowa określa budżet województwa wyłącznie w zakresie roku budżetowego. Odzwierciedleniem planowania wieloletniego, w tym ujęcia wydatków na przedsięwzięcia wieloletnie, jest odrębny dokument planistyczny czyli wieloletnia prognoza finansowa. Zgodnie z art. 266 ust. 1 pkt 2 ustawy o finansach publicznych, Zarząd Województwa przedstawia odrębną informację o kształtowaniu się wieloletniej prognozy finansowej, w tym o przebiegu realizacji przedsięwzięć zawartych w załączniku do wieloletniej prognozy finansowej.

W I półroczu 2016 roku dochody planowane w kwocie 568.213.240,42 zł wykonano na poziomie 230.958.110,81 zł, tj. w 40,6%. Wydatki zaplanowane na 2016 rok w kwocie 614.661.965,01 zł zostały zrealizowane w wysokości 159.900.337,96 zł, co stanowi 26,0% planu. W związku z tym, że uzyskane w I półroczu dochody budżetu stanowiły kwotę wystarczającą na pokrycie wszystkich zobowiązań powstałych w tym okresie, wynikających z realizacji zadań planowanych na rok bieżący nie wystąpiła w I półroczu konieczność zaciągnięcia kredytu na pokrycie planowanego deficytu. Zarząd Województwa Świętokrzyskiego nie korzystał również z udzielonego przez Sejmik Województwa Świętokrzyskiego upoważnienia do zaciągania kredytu na pokrycie przejściowego deficytu w kwocie 10.000.000,00 zł.

II. DOCHODY BUDŻETOWE

Planowane wg uchwały budżetowej dochody na 2016 rok stanowiły kwotę 513.963.874,30 zł. Wprowadzone w trakcie I półrocza b.r. zmiany spowodowały zwiększenie planu dochodów o kwotę 54.249.366,12 zł do poziomu 568.213.240,42 zł.

Zmiany dochodów budżetowych dotyczyły:

zwiększenia planowanych wpływów z tytułu:

1) dotacji celowych	18.392.778,45 zł
a) z budżetu państwa	16.099.015,06 zł
z tego na:	
- zadania z zakresu administracji rządowej	13.163.000,00 zł
- zadania własne	110.400,00 zł
- współfinansowanie programów i projektów realizowanych ze środków z funduszy strukturalnych	2.825.615,06 zł
b) z budżetów jednostek samorządu terytorialnego otrzymanych na podstawie porozumień między j.s.t.	2.035.347,59 zł
c) z funduszy celowych	7.000,00 zł
d) w ramach programów i projektów finansowanych ze środków z funduszy strukturalnych	251.415,80 zł
2) płatności w ramach środków europejskich	18.828.397,62 zł
3) finansowania programów ze środków bezzwrotnych pochodzących z Unii Europejskiej	41.310,00 zł
4) z rezerwy subwencji ogólnej przeznaczonej na inwestycje na drogach publicznych wojewódzkich	1.648.964,00 zł
5) dochodów osiągniętych w związku z realizacją projektów współfinansowanych ze środków europejskich oraz zwrotów dotacji wraz z odsetkami	13.241.371,50 zł
6) pozostałych dochodów, głównie: zwrotu podatku VAT, zwrotu przez wykonawców projektu „Sieć Szerokopasmowa Polski Wschodniej – województwo Świętokrzyskie” wydatków poniesionych przez Województwo na udostępnienie gruntów pod budowę infrastruktury technicznej, środków otrzymanych z PFRON-u z tytułu 2,5% od zrealizowanych wydatków na finansowanie zadań przez Beneficjentów, dotacji otrzymanych z WFOŚiGW, płatności rolnośrodowiskowych	2.741.435,55 zł

zmniejszenia planowanych wpływów z tytułu:

1) części oświatowej subwencji ogólnej	644.891,00 zł
--	---------------

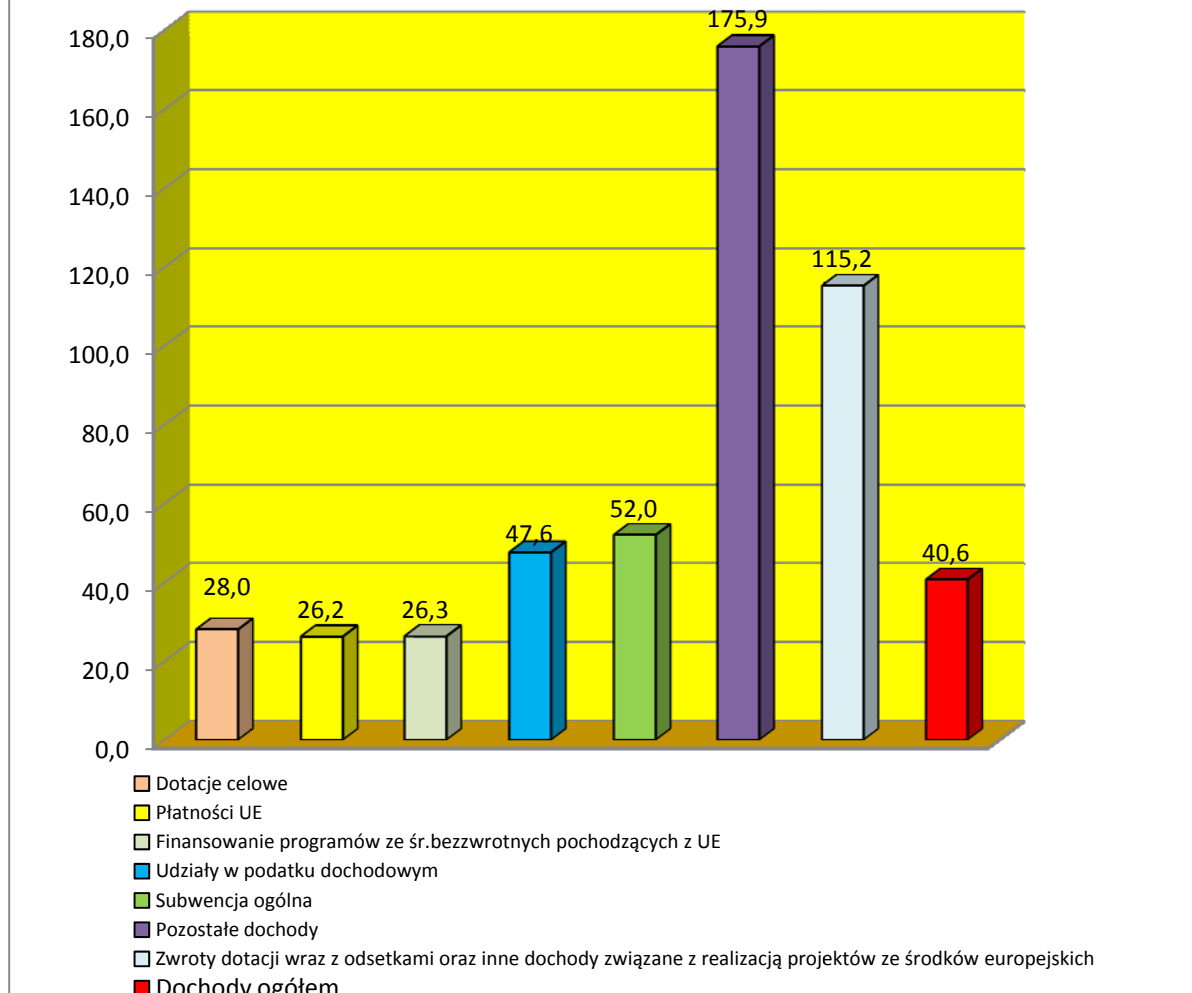
Ponadto dokonano zmiany klasyfikacji środków pochodzących z Funduszu Kolejowego w kwocie 8.869.103,48 zł z dochodów majątkowych (ujętych w pozostałych dochodach) na dochody bieżące (ujęte jako dotacja z funduszu celowego) w związku z zakresem rzeczowym planowanych przeglądów pojazdów szynowych.

Dochody budżetowe Województwa Świętokrzyskiego za I półrocze 2016 roku zostały wykonane w kwocie **230.958.110,81 zł** (plan po zmianach – 568.213.240,42 zł), tj. na poziomie **40,6%** planu.

Rozpatrując wykonanie dochodów z poszczególnych źródeł w I półroczu 2016 roku zauważalne jest znaczne zróżnicowanie, co zostało przedstawione na poniższych wykresach obrazujących wykonanie wg źródeł dochodów budżetowych oraz wg działów klasyfikacji budżetowej.

Wykres 1. Wykonanie dochodów budżetowych Województwa Świętokrzyskiego w I półroczu 2016 r. wg źródeł dochodów (w %)

% wykonania wg źródeł dochodów budżetowych



Za I półrocze b.r. dochody wg źródeł zostały zrealizowane w sposób bardzo zróżnicowany.

Najwyższy wskaźnik wykonania osiągnęły:

- ❖ **pozostałe dochody – 175,9%**, na planowaną kwotę 11.906.968,05 zł wykonano 20.950.008,56 zł. Są to dochody wynikające z działalności samorządu województwa w tym przede wszystkim: środki otrzymane z Urzędu Skarbowego z tyt. zwrotu podatku VAT od wydatków związanych z realizacją projektów pn.: „Sieć Szerokopasmowa Polski Wschodniej”, „Tworzenie kompleksowych terenów inwestycyjnych w Podzameczu koło Chęcín”, „Centrum Nauki Leonardo do Vinci”; wpływy z kar umownych od wykonawcy za nieterminowe dostarczenie Elektrycznego Zespołu Trakcyjnego; opłat za: wyłączenie z produkcji gruntów rolnych, zajęcie pasa drogowego i umieszczenie reklam w pasach drogowych; 3% dochodów związanych z gromadzeniem środków z opłat i kar

za korzystanie ze środowiska; odsetki od środków zgromadzonych na rachunkach bankowych; niewykorzystane w terminie określonym przez organ stanowiący j.s.t. środki finansowe przeznaczone na wydatki, które nie wygasły z upływem roku 2015; dopłaty rolnośrodowiskowe;

❖ **z tytułu zwrotu dotacji wraz z odsetkami oraz inne dochody związane z realizacją projektów ze środków europejskich - 115,2%**. Na planowaną kwotę 13.241.571,50 zł wykonano 15.252.191,50 zł. Główną pozycję w tej grupie stanowią dochody z tytułu: zwiększenia dofinansowania otrzymanego z UE (z 70% do 85% kosztów kwalifikowalnych) na zakup taboru kolejowego do obsługi połączeń międzywojewódzkich, realizowanych przez województwa Małopolskie, Podkarpackie, Śląskie i Świętokrzyskie w ramach Programu Operacyjnego Infrastruktura i Środowisko – 10.635.504,50 zł; zwrotów dotacji udzielonych na wkład własny do projektów realizowanych przez Świętokrzyskie Centrum Onkologii i Wojewódzki Szpital Zespolony w Kielcach wynikających ze zmiany sposobu finansowania. Ponadto zaplanowano dochody ze zwrotów dotacji wraz z odsetkami, na podstawie wydanych decyzji (najczęściej w wyniku przeprowadzonych kontroli wykorzystania środków unijnych oraz dotacji z budżetu państwa na współfinansowanie krajowe) w związku z ich niewłaściwym wykorzystaniem lub pobraniem w nadmiernej wysokości. Dochody w tej grupie mimo wysokiego wskaźnika realizacji za I półrocze br. stanowią niewielki udział 6,6% w strukturze wykonanych dochodów ogółem,

❖ **subwencja ogólna – 52,0%**, na planowana kwotę 113.971.385,00 zł, wykonano 59.227.018,00 zł. Na w/w kwotę składają się poszczególne jej części, tj.:

- ✓ część oświatowa dla jednostek samorządu terytorialnego (7.556.504,00 zł),
- ✓ część wyrównawcza dla województw (42.569.742,00 zł),
- ✓ część regionalna dla województw (7.451.808,00 zł),
- ✓ uzupełnienie subwencji ogólnej dla j.s.t. (1.648.964,00 zł).

Poszczególne części subwencji są przekazywane przez Ministra Finansów w 12 równych ratach miesięcznych, oprócz części oświatowej subwencji ogólnej, której rata za miesiąc marzec wynosi 2/13 ogólnej kwoty tej części subwencji oraz części subwencji przeznaczonej na inwestycje na drogach publicznych wojewódzkich, która jest przekazywana jednorazowo. Nieco wyższe wykonanie w stosunku do wskaźnika 50% wynika więc z przekazania w 100,0% planowanego uzupełnienia subwencji oraz kwoty części oświatowej przekazanej w miesiącu marcu na dodatkowe wynagrodzenie roczne dla nauczycieli.

Wykonanie dochodów poniżej teoretycznego wskaźnika upływu czasu (50,0%) dotyczyło:

- ❖ **udziałów w podatku dochodowym stanowiącym dochód budżetu państwa – 47,6%**, na planowaną kwotę 92.000.000,00 zł wykonano 43.748.224,57 zł. Są to dochody z tytułu udziałów w podatku dochodowym od osób prawnych i fizycznych. W I półroczu 2016 r. dochody z tytułu udziałów w podatku dochodowym od osób prawnych (CIT) uzyskano na poziomie 46,0% planu, tj. w kwocie 29.901.659,57 zł (plan 65.000.000,00 zł), natomiast z tytułu udziału w podatku dochodowym od osób fizycznych (PIT) na poziomie 51,3% planu, tj. w kwocie 13.846.565,00 zł (plan 27.000.000,00 zł).
- ❖ **dotacji celowych – 28,0%**, na planowaną kwotę 194.771.926,93 zł, wykonano 54.488.135,99 zł. Stanowią je dotacje otrzymywane z budżetu państwa na: zadania z zakresu administracji rządowej i zadania własne; finansowanie i współfinansowanie projektów i programów realizowanych ze środków z funduszy strukturalnych; dotacje otrzymane z Funduszu Kolejowego i Funduszu Gwarantowanych Świadczeń Pracowniczych; dotacje otrzymywane w ramach pomocy finansowej od innych jednostek samorządu terytorialnego, głównie na inwestycje drogowe. Zasadniczą przyczyną wykonania tego rodzaju dochodów poniżej 50,0% jest brak wpływu lub niskie kwoty dotacji na:
 - ✓ zadania z zakresu administracji rządowej na remonty i konserwację urządzeń melioracji wodnych oraz na realizację inwestycji rocznych i wieloletnich w ramach ochrony przed powodzią – najważniejsze zadania: *„Projekt Ochrony Przeciwpowodziowej Dorzecza Odry i Wisły - Ochrona przeciwpowodziowa Sandomierza” (wieloletnie); „Zabezpieczenie p. powodziowe w dolinie Cieku od Oględowa ze szczególnym uwzględnieniem udrożnienia koryta Cieku od Oględowa w celu bezpiecznego przepuszczenia wód powodziowych, gm. Staszów, woj. Świętokrzyskie” (roczne).* Zadania będą realizowane w II półroczu br., stąd planowany wpływ środków przewidywany jest w II półroczu 2016r. (szczegółowe uzasadnienie przy omawianiu działu 010-Rolnictwo i łowiectwo),
 - ✓ zadania własne – główną przyczyną niskiego poziomu wykonania jest brak wpływu dotacji z rezerwy celowej budżetu państwa na remonty, utrzymanie dróg wojewódzkich i zarządzanie tymi drogami (środki wpłyną w II półroczu b.r.)
 - ✓ porozumienia między jednostkami samorządu terytorialnego – dochody zostały zaplanowane w związku z utrzymaniem rezultatów projektu „Trasy rowerowe w Polsce Wschodniej – promocja” oraz pomocą finansową na opracowania i realizację projektów

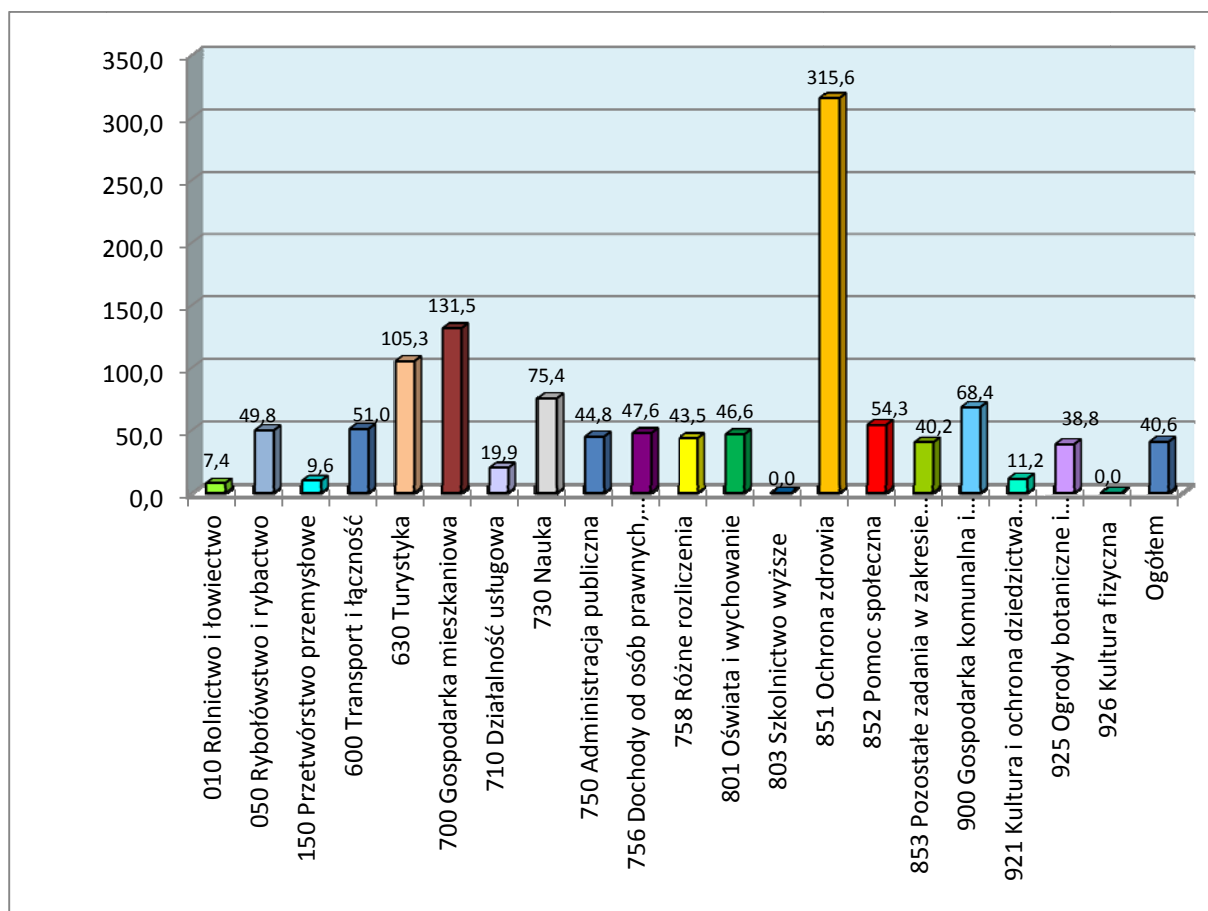
na drogach wojewódzkich. Dotacje wynikające z zawartych umów w sprawie udzielenia pomocy finansowej z gmin w większości wpłyną w II półroczu b.r.,

- ✓ Pomoc Techniczną dla nowego okresu programowania Regionalnego Programu Operacyjnego Województwa Świętokrzyskiego na lata 2014-2020. Dochody założone na Pomoc Techniczną RPOWŚ 2014-2020 zostały zrealizowane poniżej 50%, ponieważ większość zadań jest w trakcie realizacji, stąd też płatności przewidziane są na II półroczu 2016 roku.
- ❖ **finansowanie programów ze środków bezzwrotnych pochodzących z Unii Europejskiej – 26,3%**, na planowaną kwotę 678.654,71 zł, wykonano 178.266,50 zł. Są to środki na współfinansowanie 2 projektów w ramach Szwajcarsko-Polskiego Programu Współpracy z nowymi krajami członkowskimi Unii Europejskiej: *„Góry Świętokrzyskie naszą przyszłością - program wykorzystania potencjału regionu dla jego aktywizacji”* oraz *„Przeszłość przyszłości Regionu”*. Wpływy poniżej teoretycznego wskaźnika upływu czasu wynikają z faktu, że wydatki poniesione w projekcie nie zostały jeszcze przedstawione do refundacji. Nastąpi to po zrealizowaniu i rozliczeniu zaplanowanych działań w IV kwartale 2016r.,
- ❖ **płatności w ramach środków europejskich – 26,2%**, na planowaną kwotę 141.642.734,23 zł, wykonano 37.114.265,69 zł. Niskie wykonanie (poniżej 50%) płatności wynika głównie z procedur nowego okresu programowania, przede wszystkim Regionalnego Programu Operacyjnego Województwa Świętokrzyskiego na lata 2014-2020. W I półroczu przeprowadzone zostały nabory w ramach ogłoszonych konkursów. Zastosowano w obecnej procedurze konkursowej nowy system oceny, z uwzględnieniem procesu negocjacji. Po rozstrzygnięciu konkursów zostaną zawarte umowy, których podpisanie planuje się na II półroczu 2016 roku, wówczas będą uruchomione pierwsze wypłaty. Główną pozycję w wykonaniu płatności stanowią środki z tytułu refundacji wydatków poniesionych w latach poprzednich z programów: RPO WŚ na lata 2007-2013 w kwocie 32.355.720,27 z tego na: inwestycje drogowe 24.100.732,92 zł; projekty realizowane przez RCNT: *„Tworzenie kompleksowych terenów inwestycyjnych w Podzamczu koło Chęciny”* i *„Centrum Nauki Leonardo da Vinci”* 8.089.637,06 zł; projekty *„e - świętokrzyskie Budowa Systemu Informacji Przestrzennej Województwa Świętokrzyskiego”* i *„e - świętokrzyskie Rozbudowa Infrastruktury Informatycznej JST”* 165.350,29 zł; PO RPW 2007-2013 w kwocie 2.754.167,81 zł tego: *„Trasy rowerowe Polski Wschodniej – promocja”* i *„Trasy rowerowe w Polsce Wschodniej – Województwo*

Świętokrzyskie” 1.284.590,49 zł oraz „Sieć Szerokopasmowa Polski Wschodniej” 1.469.577,47 zł,

W ujęciu działów klasyfikacji budżetowej wykonanie dochodów budżetu również kształtowało się w bardzo zróżnicowany sposób, co zostało przedstawione na poniższym wykresie.

Wykres 2. Wykonanie dochodów budżetowych Województwa Świętokrzyskiego za I półrocze 2016 r. wg działów klasyfikacji budżetowej (w %)



Najwyższy wskaźnik realizacji planu dochodów w I półroczu b.r. został osiągnięty w dziale:

- **851 – Ochrona zdrowia (315,6%)**, na planowaną kwotę 1.420.412,83 zł wykonano 4.483.469,93 zł. Wysokie wykonanie wynika ze zwrotu dotacji przez Świętokrzyskie Centrum Onkologii i Wojewódzki Szpital Zespolony w Kielcach w związku ze zmianą sposobu finansowania projektów realizowanych w ramach RPO WŚ na lata 2007-2013,
- **700 – Gospodarka mieszkaniowa (131,5%)**, na planowaną kwotę 150.000,00 zł wykonano 197.247,07 zł. Stanowią je głównie dochody z tytułu: najmu pomieszczeń

znajdujących się w budynku położonym w Kielcach przy ulicy Grunwaldzkiej 45 oraz wpływy z tytułu zawarcia nowych umów dzierżawy i najmu części nieruchomości lotniskowej położonej w Masłowie I, użytkowania wieczystego nieruchomości gruntowych stanowiących własność Województwa Świętokrzyskiego wniesione przez Muzeum Narodowe w Kielcach, Wojewódzki Dom Kultury, Regionalne Centrum Krwiodawstwa i Krwiolecznictwa w Kielcach i firmę Inwestycje Eco Wicor sp. z o.o. S.K.A. z siedzibą w Pińczowie oraz trwałego zarządu nieruchomościami stanowiącymi własność Województwa Świętokrzyskiego sprawowanego przez ŚZDW, ŚZMiUW, WUP i RCNT,

- **630 – Turystyka (105,3%)**, na planowaną kwotę 2.050.965,49 zł wykonano 2.159.078,36 zł. Wykonanie powyżej planu wynika głównie z przekazania z budżetu państwa i Unii Europejskiej środków z tytułu refundacji wydatków poniesionych na realizację projektów „Trasy Rowerowe Polski Wschodniej - promocja” i „Trasy Rowerowe w Polsce Wschodniej – województwo świętokrzyskie”, realizowanego w ramach PO Rozwój Polski Wschodniej 2007-2013.

Wszystkie w/w działy mimo wysokiego wykonania wskaźnika procentowego mają niewielki udział, łącznie zaledwie 0,6% planu i 3,0% wykonania w strukturze dochodów ogółem.

Wysoki procent wykonania w odniesieniu do planu rocznego wystąpił również w działach: 730-Nauka (75,4%) oraz 900-Gospodarka komunalna i ochrona środowiska (68,4%),

- **730 - Nauka** na planowaną kwotę 360.062,00 zł wykonano 271.376,75 zł. Są to przede wszystkim dochody ze sprzedaży biletów wstępu do Centrum Nauki, dotacja na realizację projektu pn.: „Przeszłość przyszłością Regionu” współfinansowanego w ramach Szwajcarsko-Polskiego Programu Współpracy z nowymi krajami członkowskimi Unii Europejskiej oraz dochody z tytułu uzyskanego odszkodowania za zalanie Centrum Nauki,
- **900 - Gospodarka komunalna i ochrona środowiska** na planowaną kwotę 1.794.451,80 zł wykonano 1.228.101,02 zł. Są to głównie dochody stanowiące 3,0% wpłat za emisję zanieczyszczeń, a także skuteczną egzekucję należności niezapłaconych w terminie. Ponadto w 100% uzyskano środki z Wojewódzkiego Funduszu Ochrony Środowiska na zadania pn.: *Opracowanie projektu Programu ochrony środowiska dla województwa świętokrzyskiego wraz z przeprowadzeniem strategicznej oceny oddziaływania na środowisko projektu dokumentu, Opracowanie*

prognozy oddziaływania na środowisko projektu aktualizacji „Planu gospodarki odpadami dla województwa świętokrzyskiego” i projektu „Planu inwestycyjnego”.

Ponadto powyżej 50,0% zrealizowano dochody w dziale:

- **852 – Pomoc społeczna (54,3%)** na planowaną kwotę 1.770.000,00 zł wykonano 961.383,67 zł. Stanowią je głównie dochody uzyskane jako dotacje celowe przyznane decyzją Wojewody Świętokrzyskiego na realizację zadań zleconych z zakresu administracji rządowej pn. „Koordynacja systemów zabezpieczenia społecznego w zakresie świadczeń rodzinnych”, „Koordynacja systemów zabezpieczenia społecznego w obszarze świadczenia wychowawczego” stanowiącego pomoc państwa w wychowaniu dzieci (500+) oraz na działalność ośrodków adopcyjnych,
- **600 – Transport i łączność (51,0%)** na planowaną kwotę 77.949.231,09 zł wykonano 39.748.356,30 zł. Są to przede wszystkim wpływy z: dotacji na zadania z zakresu administracji rządowej na dofinansowanie pasażerskich przewozów autobusowych; dofinansowania otrzymanego z UE w związku ze zmianą wysokości finansowania z 70% do 85% wydatków kwalifikowalnych na „Zakup taboru kolejowego do obsługi połączeń międzywojewódzkich realizowanych przez województwa Małopolskie, Podkarpackie, Śląskie i Świętokrzyskie” w ramach Programu Operacyjnego Infrastruktura i Środowiska; środków finansowych otrzymanych na podstawie ustawy o Funduszu Kolejowym przeznaczone na zakup, modernizację i naprawę taboru kolejowego; refundacji z budżetu państwa i UE wydatków poniesionych w 2015 roku na realizację projektu „Sieć Szerokopasmowa Polski Wschodniej” i zwrotu przez Wykonawców w/w projektu wydatków poniesionych przez Województwo na udostępnienie gruntów pod budowę infrastruktury technicznej; kar umownych za nieterminowe dostarczenie Elektrycznego Zespołu Trakcyjnego; dzierżawy pojazdów szynowych; opłat za zajęcie pasa drogowego i umieszczenie w nim reklam; dotacje na pomoc finansową otrzymane od innych jednostek samorządu terytorialnego na inwestycje drogowe.

Najniższa realizacja dochodów wystąpiła w działach:

- **010 – Rolnictwo i łowiectwo 7,4%** (plan 82.565.339,00 zł wykonano w kwocie 6.115.196,39 zł). Planowane dochody w tym dziale to głównie dotacje celowe z budżetu państwa na zadania z zakresu administracji rządowej na remonty i konserwację urządzeń melioracji wodnych oraz na realizację inwestycji rocznych i wieloletnich w ramach programu ochrony przed powodzią – najważniejsze zadania: „Projekt Ochrony Przeciwpowodziowej Dorzecza Odry i Wisły - Ochrona

przeciwpowodziowa Sandomierza”(wieloletnie); „Zabezpieczenie p. powodziowe w dolinie Cieku od Oględowa ze szczególnym uwzględnieniem udroźnienia koryta Cieku od Oględowa w celu bezpiecznego przepuszczenia wód powodziowych, gm. Staszów, woj. Świętokrzyskie” (roczne). Tak niski wskaźnik wykonania wynika przede wszystkim z braku wpływu środków z budżetu państwa na zadanie realizowane w ramach „Projektu ochrony przed powodzią w dorzeczu Odry i Wisły”. Umowa pomiędzy Ministerstwem Spraw Wewnętrznych i Administracji, Ministerstwem Finansów, Ministerstwem Środowiska, Wojewodą Świętokrzyskim a Województwem Świętokrzyskim zostanie podpisana w II półroczu 2016. Planowane rozpoczęcie finansowania zadania będzie miało miejsce w IV kw. b.r. Ponadto (decyzjami Wojewody z dnia 13 maja 2016r. i 24 czerwca 2016r.) zostały przyznane dodatkowe środki na realizowane zadania w łącznej wysokości 13.200.000,00 zł. W związku z powyższym umowa na przekazanie środków podpisana została pod koniec I półrocza 2016 roku. Dochody będą realizowane w II półroczu na podstawie wnioskowanych kwot wynikających ze zrealizowanych w ramach utrzymania i konserwacji urządzeń wodnych zadań. W I półroczu nie zostały wykonane żadne dochody z tytułu usług realizowanych przez Świętokrzyskie Biuro Geodezji w Kielcach. W II półroczu b.r. zostanie zawarta umowa ze Starostą Jędrzejowskim na realizację prac w zakresie scaleń gruntów w Powiecie Jędrzejowskim. Powyżej 50% wykonano w tym dziale dochody w ramach Pomocy Technicznej Programu Rozwoju Obszarów Wiejskich na lata 2014-2020 a ponadplanowo zrealizowano wpływy głównie z tytułu opłat za wyłączenie gruntów z produkcji rolnej,

- **150 - Przetwórstwo przemysłowe 9,6%** (plan 4.159.410,09 zł wykonano w kwocie 398.962,33 zł). Głównym źródłem planowanych dochodów są płatności z budżetu UE w ramach programów finansowanych z udziałem środków europejskich oraz środków, o których mowa w art.5. ust.1 pkt 3 oraz ust.3 pkt 5 i 6 ustawy o finansach publicznych na realizację projektów pn. „ATM for SMEs – Dostęp do mikrofinansowania dla Małych i Średnich Przedsiębiorstw” oraz „Świętokrzyskie – hard to pronounce, easy to do business” w ramach Regionalnego Programu Operacyjnego Województwa Świętokrzyskiego na lata 2014-2020 – wpływ środków z tego tytułu jest planowany na III i IV kwartał b.r. W tym dziale zaplanowano również środki bezzwrotne z UE na współfinansowanie projektu w ramach Szwajcarsko-Polskiego Programu Współpracy : „Góry Świętokrzyskie naszą przyszłością - program wykorzystania potencjału regionu dla jego aktywizacji”.

Wpływy na poziomie 22,8% wynikają z faktu, że wydatki poniesione w projekcie nie zostały jeszcze zgłoszone do refundacji. Nastąpi to po rozliczeniu zaplanowanych działań tj. w IV kwartale 2016r. Ponadto na niskim poziomie zostały zrealizowane dochody z tytułu zwrotu dotacji oraz płatności wraz z odsetkami wykorzystanych niezgodnie z przeznaczeniem lub pobranych w nadmiernej wysokości na realizację Regionalnego Programu Operacyjnego Województwa Świętokrzyskiego na lata 2007-2013 ze względu na trudności w egzekucji zwrotów udzielonego dofinansowania. Dokonanie zwrotów przez Beneficjentów planowane jest w II półroczu b.r.

Powyżej 50% planu wykonano dochody z tytułu wynajmu pomieszczeń w hali produkcyjno-laboratoryjnej i innych zadań statutowych realizowanych przez RCNT,

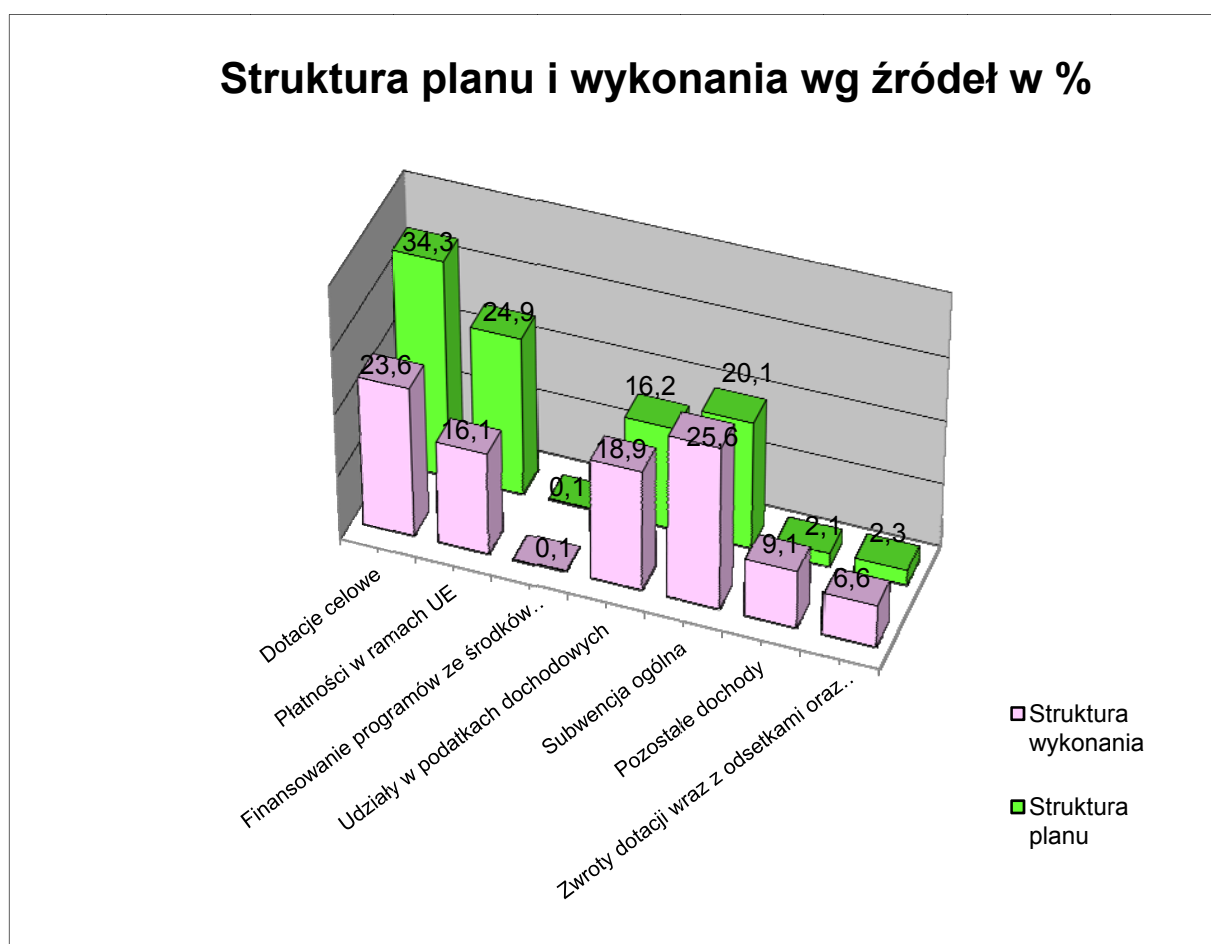
- **921 – Kultura i ochrona dziedzictwa narodowego 11,2%** (plan 1.858.000,00 zł wykonano w kwocie 208.817,69 zł). Głównym źródłem planowanych dochodów w tym dziale są środki pochodzące z Unii Europejskiej i budżetu państwa na realizację projektu pn. „Przeprowadzenie konkursu dotacji na opracowanie albo aktualizację programów rewitalizacji przez gminy zlokalizowane na terenie Województwa Świętokrzyskiego” w ramach PO PT 2014-2020, na który w I połowie roku wpłynęła I-sza transza dotacji, kolejne wpłyną po zawarciu umów z gminami w II półroczu b.r. Ponadto w ramach tego działu otrzymano pomoc finansową od Miasta Kielce z przeznaczeniem dla Teatru im. S. Żeromskiego w Kielcach na realizację zadania: „24 Plebiscyt Publiczności „O Dziką Różę” (15.000,00 zł) oraz pomoc finansową od Powiatu Buskiego z przeznaczeniem dla Europejskiego Centrum Bajki im. Koziołka Matołka w Pacanowie na realizację zadania: „14 Międzynarodowy Festiwal Kultury Dziecięcej. Pacanów-Chorwacja 2016” (7.000,00 zł),
- **710 - Działalność usługowa 19,9%** (plan 120.300,00 zł wykonano w kwocie 23.903,50 zł). Niski poziom realizacji wynika z braku wpływu dotacji na prace geologiczne, które wpłyną po zakończeniu prac inwentaryzacji złóż kopalin i ujęć wód podziemnych w gminach w II półroczu b.r. W ramach tego działu otrzymano dotację z budżetu państwa na zadania z zakresu administracji rządowej przeznaczoną na koszty opracowania „Mapy Topograficznej w skali 1:10 000 na podstawie Bazy Danych Obiektów Topograficznych (BDOT10k) dla łącznie 56 arkuszy z obszaru województwa Świętokrzyskiego” i na aktualizację oprogramowania do prowadzenia wojewódzkiego zasobu geodezyjnego i kartograficznego „Ośrodek”. Ponadto

wpłynęły dochody z tytułu sprzedaży opracowań geodezyjnych i kartograficznych oraz z udostępniania danych z wojewódzkiego zasobu geodezyjnego i kartograficznego.

W dziale 803 – Szkolnictwo wyższe i w dziale 926 - Kultura fizyczna wykonano dochody bez planu w kwocie odpowiednio 639,26 zł i 4.159,69 zł.

Struktura planowanych i zrealizowanych dochodów wg źródeł kształtowała się następująco:

Wykres 3. Struktura planu i wykonania dochodów budżetowych Województwa Świętokrzyskiego w I półroczu 2016 r. wg źródeł dochodów (w %)



Największy udział w strukturze planu i wykonania dochodów wg źródeł miały:

❖ **dotacje celowe** (plan w kwocie 194.771.926,93 zł, wykonanie za I półrocze b.r. w kwocie 54.488.135,99 zł, co w strukturze dochodów stanowi odpowiednio 34,3% i 23,6%), przy czym najwyższe kwoty dotacji wpłynęły na:

- ✓ współfinansowanie i finansowanie w ramach programów i projektów finansowanych ze środków z funduszy strukturalnych (25.069.323,56 zł) – głównie na finansowanie i współfinansowanie z budżetu państwa i Unii Europejskiej programów operacyjnych: RPO WŚ na lata 2014-2020, PROW na lata 2014-2020 i PO PT na lata 2014-2020 (dotacje zostały już omówione przy Wykresie Nr 1 – plan i wykonanie na podobnym poziomie),
 - ✓ realizację zadań z zakresu administracji rządowej (18.751.796,69 zł) – głównie na dopłaty do biletów do pasażerskich przewozów autobusowych, na remonty i utrzymanie urządzeń melioracji wodnych, na zadania w zakresie ochrony przed powodzią i usuwaniem skutków klęsk żywiołowych oraz na zadania dotyczące koordynacji systemów zabezpieczenia społecznego (świadczenia wychowawcze i rodzinne). Odchylenia od planu wynikają głównie z nieprzekazania dotacji celowej z budżetu państwa na realizację zadań: „Projekt Ochrony Przeciwpowodziowej Dorzecza Odry i Wisły – Ochrona przeciwpowodziowa Sandomierza” (plan 10,0%, wykonanie 0%), oraz „Zabezpieczenie p. powodziowe w dolinie Cieku od Oględowa ze szczególnym uwzględnieniem udroźnienia koryta Cieku od Oględowa w celu bezpiecznego przepuszczenia wód powodziowych, gm. Staszów, woj. świętokrzyskie” (plan 0,4%, wykonanie 0%). Wpływ środków do budżetu województwa planowany jest na II półrocze 2016 roku,
 - ✓ fundusze celowe (9.215.413,08 zł) – głównie z tytułu Funduszu Kolejowego z przeznaczeniem na naprawę taboru kolejowego (wykonanie dochodów na poziomie 4,0%, plan – 1,7% dochodów ogółem),
 - ✓ realizację zadań własnych (899.602,66 zł) - na działalność ZSiNPK. Niskie wykonanie - 0,4% (plan 3,0%) dochodów ogółem wynika z opóźnionego (czerwiec b.r.) zawarcia umowy na przekazanie dotacji celowej z budżetu państwa na remonty, utrzymanie dróg wojewódzkich i zarządzanie tymi drogami. Środki przekazywane są zgodnie z harmonogramem w II półroczu 2016 b.r.,
- ❖ **subwencja ogólna** (plan w kwocie 113.971.385,00 zł, wykonanie za I półrocze b.r. w kwocie 59.227.018,00 zł, co w strukturze stanowi odpowiednio 20,1% i 25,6%), w tym:
- ✓ część oświatowa (7.556.504,00 zł),
 - ✓ część wyrównawcza (42.569.742,00 zł),
 - ✓ część regionalna (7.451.808,00 zł),

- ✓ uzupełnienie subwencji ogólnej dla j.s.t. (1.648.964,00 zł),
(subwencje zostały omówione przy Wykresie Nr 1),
- ❖ **dochody z tytułu płatności w ramach środków europejskich** (plan w kwocie 141.642.734,23 zł, wykonanie za I półrocze b.r. w kwocie 37.114.265,69 zł, co w strukturze stanowi odpowiednio 24,9% i 16,1%) - przeznaczone na finansowanie programów operacyjnych z udziałem środków unijnych głównie RPO WŚ na lata 2014-2020, PO RPW na lata 2014-2020, ERASMUS+, LIFE+ ochrona cennych siedlisk przyrodniczych na Ponidziu oraz refundacja wydatków poniesionych w latach poprzednich przy realizacji inwestycji drogowych, projektów realizowanych przez RCNT: „*Tworzenie kompleksowych terenów inwestycyjnych w Podzamczu koło Chęcina*” i „*Centrum Nauki Leonardo da Vinci*”, oraz projektów „*e-świętokrzyskie Budowa Systemu Informacji Przestrzennej Województwa Świętokrzyskiego*” i „*e-świętokrzyskie Rozbudowa Infrastruktury Informatycznej JST*”, „*Trasy rowerowe w Polsce Wschodniej – Województwo Świętokrzyskie*” i „*Sieć Szerokopasmowa Polski Wschodniej*” w ramach programów z udziałem środków europejskich (zostały omówione przy Wykresie Nr 1),
 - ❖ **udziały w podatkach dochodowych** (plan w kwocie 92.000.000,00 zł, wykonanie za I półrocze b.r. w kwocie 43.748.224,57 zł, co w strukturze stanowi odpowiednio 16,2% i 18,9%) - są to wpływy podatku dochodowego od osób fizycznych (PIT) i od osób prawnych (CIT), które zostały omówione wcześniej przy realizacji planu dochodów wg działów klasyfikacji budżetowej (przy Wykresie Nr 2).

Najmniejszy udział w strukturze, zarówno planu jak i wykonania dochodów miały:

- ❖ **pozostałe dochody własne** uzyskiwane przez samorząd województwa (plan w kwocie 11.906.968,05 zł, wykonanie za I półrocze b.r. w kwocie 20.950.008,56 zł, co w strukturze stanowi odpowiednio 2,1% i 9,1%).

Znaczna różnica w udziale tych dochodów w strukturze planu i wykonania wynika nie tylko z uzyskania ponadplanowych dochodów z tytułu zwrotu podatku VAT, ale przede wszystkim z faktu, że dochody ogółem zostały wykonane poniżej 50%, w szczególności w związku z planowanym późniejszym uruchomieniem płatności ze środków europejskich.

Największy wpływ na wysoki udział pozostałych dochodów własnych w strukturze wykonania dochodów miały: zwroty podatku VAT, opłaty za wyłączenie z produkcji gruntów rolnych, wpływy z opłat i kar za korzystanie ze środowiska, wpływy z najmu

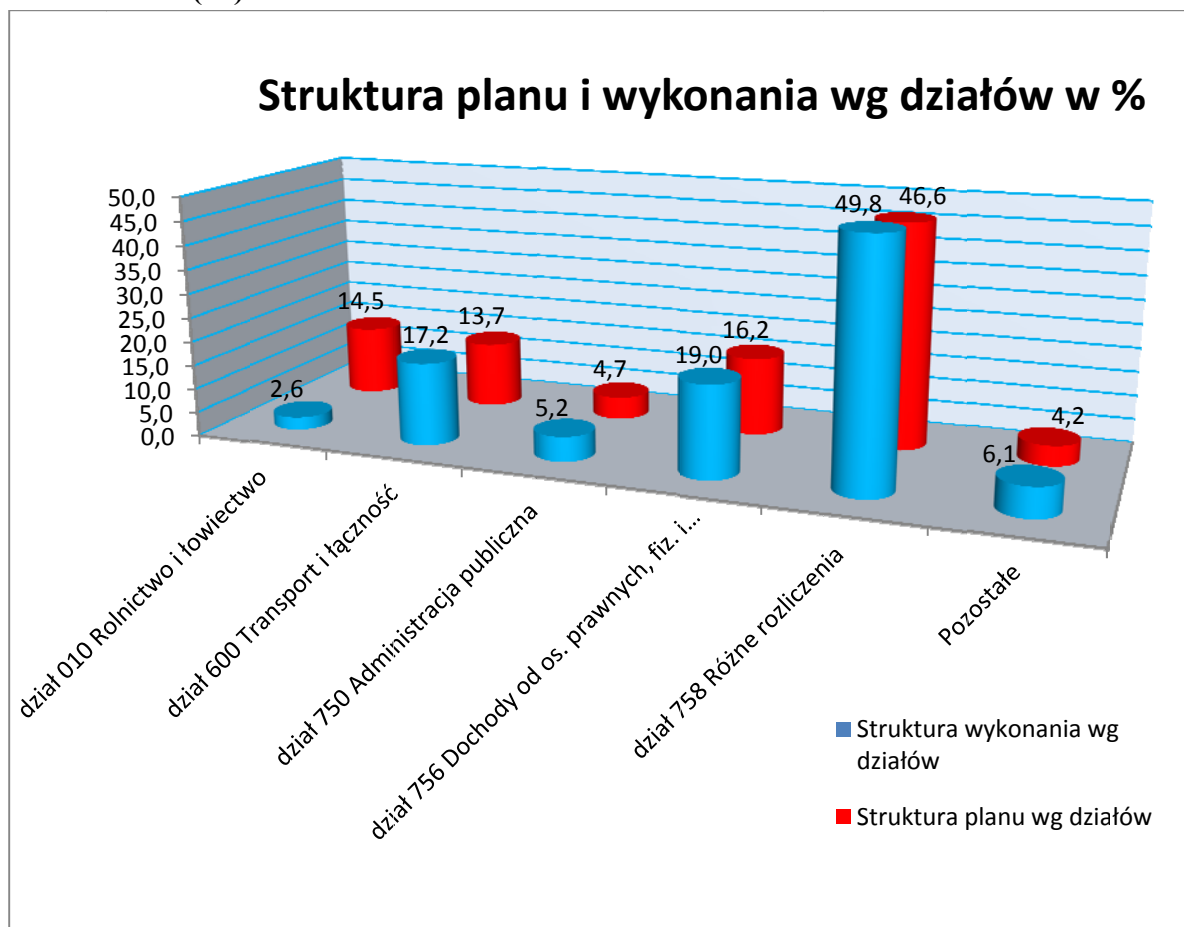
i dzierżawy, wpływy z kar umownych nałożonych na producenta pojazdów szynowych za nieterminowe dostarczenie Elektrycznego Zespołu Trakcyjnego, oraz odsetki od środków pieniężnych zgromadzonych na rachunkach bankowych (zostały omówione przy Wykresie Nr 1),

- ❖ **zwroty dotacji wraz z odsetkami oraz inne dochody związane z realizacją projektów ze środków europejskich** (plan w kwocie 13.241.571,50 zł, wykonanie za I półrocze b.r. w kwocie 15.252.191,50 zł, co w strukturze dochodów stanowi odpowiednio 2,3% i 6,6%). Są to wpływy z dochodów osiągniętych w związku z realizacją projektów współfinansowanych ze środków europejskich oraz dochodów ze zwrotów dotacji wraz z odsetkami i płatności wykorzystanych niezgodnie z przeznaczeniem lub wykorzystanych z naruszeniem procedur, pobranych nienależnie lub w nadmiernej wysokości wraz z odsetkami przy realizacji programów unijnych. Największy udział w tej grupie stanowią dochody otrzymane z Unii Europejskiej w związku ze zmianą wysokości dofinansowania z 70% do 85% środków kwalifikowalnych na zakup taboru kolejowego do obsługi połączeń międzywojewódzkich realizowanych przez województwa Małopolskie, Podkarpackie, Śląskie i Świętokrzyskie w ramach POIiŚ oraz zwroty dotacji przez ŚCO i WSZ w związku ze zmianą sposobu finansowania projektów realizowanych w ramach RPO 2007-2013 – (zostały omówione przy Wykresie Nr 1),
- ❖ **finansowanie programów ze środków bezzwrotnych pochodzących z Unii Europejskiej** (plan w kwocie 678.654,71 zł, wykonanie za I półrocze b.r. w kwocie 178.266,50 zł, co w strukturze planu i wykonania dochodów stanowi 0,1%). Są to środki pochodzące z realizacji Szwajcarsko-Polskiego Programu Współpracy z nowymi krajami członkowskimi Unii Europejskiej, w ramach którego realizowane są 2 projekty pn. *„Góry Świętokrzyskie naszą przyszłością – program wykorzystania potencjału regionu dla jego aktywizacji”* oraz *„Przeszłość przyszłością Regionu”*. Refundacja środków z projektu nastąpi po rozliczeniu zaplanowanych działań tj. IV kwartał 2016 r.

Szczegółową strukturę planu dochodów zawiera załącznik Nr 1a do niniejszej Informacji.

Struktura planu i wykonania dochodów wg działów klasyfikacji budżetowej za I półrocze 2016 r. kształtowała się w sposób następujący:

Wykres 4. Struktura planu i wykonania dochodów budżetowych Województwa Świętokrzyskiego za I półrocze 2016 r. wg działów klasyfikacji budżetowej w (%)



Największy udział w ogólnej kwocie planowanych i zrealizowanych dochodów miały dochody w działach:

- **758 Różne rozliczenia** (plan w kwocie 264.725.775,93 zł, wykonanie za I półrocze b.r. w kwocie 115.043.789,51 zł, co w strukturze stanowi odpowiednio 46,6% i 49,8%). Największy udział w tym dziale mają dochody pochodzące z programów operacyjnych: RPO 2014-2020 z udziałem środków EFRR, RPO 2014-2020 z udziałem środków EFS, RPO WŚ 2007-2013 (refundacje poniesionych wydatków w latach poprzednich) oraz subwencji ogólnej. Ponadto na wysoki udział tego działu w strukturze wykonania dochodów ogółem znaczny wpływ miały dochody ze zwrotu podatku VAT oraz odsetki od środków zgromadzonych na rachunkach bankowych. (Wszystkie w/w tytuły zostały omówione przy Wykresie Nr 1).
- **756 Dochody od osób prawnych, od osób fizycznych i od innych jednostek nieposiadających osobowości prawnej oraz wydatki związane z ich poborem** (plan w kwocie 92.300.000,00 zł, wykonanie za I półrocze b.r. w kwocie 43.940.724,57 zł,

co w strukturze dochodów stanowi odpowiednio 16,2% i 18,9%). Na wielkości te składają się:

- wpływy z **podatku dochodowego od osób fizycznych** zamieszkałych na obszarze województwa (4,7% planowanych dochodów ogółem, 6% wykonanych dochodów ogółem) – środki te podlegają przekazaniu z centralnego rachunku bieżącego budżetu państwa na rachunek budżetu województwa w terminie do 10 dnia miesiąca następującego po miesiącu, w którym podatek wpłynął na rachunek urzędu skarbowego,
 - wpływy z **podatku dochodowego od osób prawnych** i jednostek nie mających osobowości prawnej, posiadających siedzibę na terenie województwa (11,4% planowanych dochodów ogółem, 12,9% wykonanych dochodów ogółem) – wpływy te gromadzone są na rachunkach bankowych urzędów skarbowych i odprowadzane na rachunek budżetu województwa w terminie 14 dni od dnia, w którym podatek wpłynął na rachunek urzędu skarbowego,
 - opłaty za wydanie zezwoleń na obrót hurtowy w kraju napojami alkoholowymi o zawartości do 18% alkoholu, pobieranymi na podstawie art. 9¹ i art. 9² ustawy z dnia 26 października 1982 r. o wychowaniu w trzeźwości i przeciwdziałaniu alkoholizmowi (Dz. U. z 2016 r. poz. 487 z późn. zm.).
- **010 – Rolnictwo i łowiectwo** (plan w kwocie 82.565.339,00 zł, wykonanie za I półrocze b.r. w kwocie 6.115.196,39 zł, co w strukturze dochodów stanowi odpowiednio 14,5% i 2,6%). W tym dziale klasyfikowane są głównie: dotacje przekazywane z budżetu państwa na zadania z zakresu administracji rządowej realizowane przez samorząd województwa z przeznaczeniem na budowę i utrzymanie urządzeń melioracji wodnych, usuwanie skutków klęsk żywiołowych, m.in. na realizację zadań pn. *„Projekt Ochrony Przeciwpowodziowej Dorzecza Odry i Wisły – Ochrona przeciwpowodziowa Sandomierza”* (w planie dochodów budżetowych stanowią 10%) – umowa zostanie zawarta w II półroczu b.r., oraz *„Zabezpieczenie p. powodziowe w dolinie Cieku od Oględowa ze szczególnym uwzględnieniem udroźnienia koryta Cieku od Oględowa w celu bezpiecznego przepuszczenia wód powodziowych, gm. Staszów, woj. świętokrzyskie”* – umowa na przekazanie środków została podpisana w czerwcu b.r., dochody będą realizowane w II półroczu, płatności w ramach PROW w tym *„Pomoc Techniczna”* PROW na lata 2014-2020.
- Ponadto w tym dziale są realizowane dochody z tytułu scaleń gruntów (w 2016 r. wykonywane są scalenia gruntów w powiecie jędrzejowskim – zawarcie umów ze Starostą

Jędrzejowskim nastąpi w II półroczu b.r.) oraz dochody z tytułu wyłączenia gruntów z produkcji rolnej.

- **600 Transport i łączność** (plan w kwocie 77.949.231,09 zł, wykonanie za I półrocze b.r. w kwocie 39.748.356,30 zł, co w strukturze dochodów stanowi odpowiednio 13,7% i 17,2%) – na udział tych dochodów zarówno w strukturze planu jak i wykonania największy wpływ miały dotacje na zadania z zakresu administracji rządowej na dofinansowanie pasażerskich przewozów autobusowych, zwiększenie dofinansowania otrzymanego z Unii Europejskiej z 70% do 85% środków kwalifikowalnych na „*Zakup taboru kolejowego do obsługi połączeń międzywojewódzkich realizowanych przez województwa Małopolskie, Podkarpackie, Śląskie i Świętokrzyskie*” w ramach POIiŚ, środki finansowe z Funduszu Kolejowego, dochody z tytułu dzierżawy pojazdów szynowych. Ponadto w planie dochodów w tym dziale ujęto dotację z budżetu państwa na realizację zadań w zakresie remontów, utrzymania i zarządzania drogami wojewódzkimi (15.736.821,00 zł) oraz środki europejskie na realizację inwestycji drogowych współfinansowanych w ramach PO PW na lata 2014-2020 (7.650.000,00 zł), których realizacja przewidziana jest na II półrocze 2016 r.

Na udział dochodów w tym dziale w strukturze wykonania dochodów ogółem miały również wpływ, poza źródłami wskazanymi wcześniej, refundacje z UE wydatków poniesionych w 2015 roku na realizację projektu „Sieć Szerokopasmowa Polski Wschodniej” oraz dochody z tytułu kary umownej nałożonej na dostawcę pojazdów szynowych w związku z nieterminowym dostarczeniem Elektrycznego Zespołu Trakcyjnego.

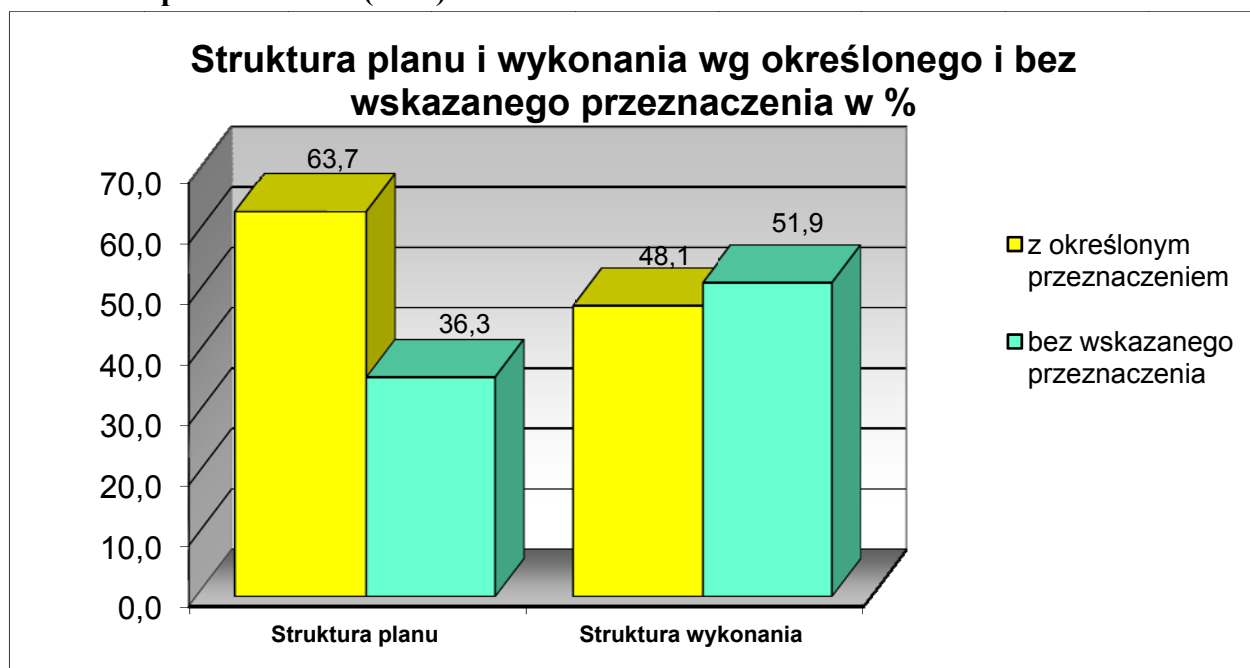
Najmniejszy udział w strukturze zarówno planu, jak i wykonania dochodów miały działy: **750 - Administracja publiczna** (4,7% i 5,2%), oraz grupa **pozostałych działów** (4,2% i 6,1%), na którą składają się dochody realizowane w działach: 050-Rybołówstwo i Rybactwo, 150-Przetwórstwo przemysłowe, 630-Turystyka, 700-Gospodarka mieszkaniowa, 710-Działalność usługowa, 730-Nauka, 801-Oświata i wychowanie, 803-Szkolnictwo wyższe, 851-Ochrona zdrowia, 852-Pomoc społeczna, 853-Pozostałe zadania w zakresie polityki społecznej, 900-Gospodarka komunalna i ochrona środowiska, 921-Kultura i ochrona dziedzictwa narodowego, 925-Ogrody botaniczne i zoologiczne oraz naturalne obszary i obiekty chronionej przyrody, 926-Kultura fizyczna.

- **750 – Administracja publiczna**, na planowaną kwotę 26.658.552,81 zł wykonano – 11.933.189,57 zł. Są to przede wszystkim środki z budżetu Unii Europejskiej w ramach RPO WŚ na lata 2014-2020 w tym na finansowanie projektu Pomocy Technicznej oraz PO

PT 2014-2020. Dochody założone na Pomoc Techniczną RPOWŚ na lata 2014-2020 zostały zrealizowane poniżej 50%, ponieważ rzeczowa realizacja zadań w większości przewidziana jest na II półrocze 2016 roku. Przewiduje się, iż wpływ zaplanowanych środków nastąpi w kolejnych kwartałach 2016 roku. Ponadto na wykonanie dochodów miały wpływ dotacje z budżetu państwa na zadania z zakresu administracji rządowej przeznaczone na koszty obsługi realizacji tych zadań i na funkcjonowanie Wojewódzkiej Rady Dialogu Społecznego.

Z punktu widzenia możliwości realizacji zadań województwa, o których ujęciu w budżecie decyduje organ stanowiący województwa, duże znaczenie ma analiza dochodów budżetowych pod kątem struktury wg ich przeznaczenia, tj. jaka część dochodów ma z góry określone przeznaczenie (pod względem finansowanych zadań), a jaka ich część może zostać wykorzystana wg woli organów województwa.

Wykres 5. Struktura planowanych i wykonanych dochodów budżetowych Województwa Świętokrzyskiego za I półrocze 2016 r. wg określonego i bez wskazanego przeznaczenia (w %)



Z powyższego wykresu wynika, że struktura planu dochodów pod względem ich przeznaczenia kształtuje się następująco: dochody z określonym przeznaczeniem stanowią 63,7% (361.926.503,14 zł), a bez wskazanego przeznaczenia 36,3% (206.286.737,28 zł) planowanych dochodów ogółem. Natomiast struktura wykonania dochodów ukształtowała się na bardziej wyrównanym poziomie, tj. dochody z określonym przeznaczeniem stanowią 48,1% (110.988.533,31 zł), a bez wskazanego przeznaczenia 51,9% (119.969.577,50 zł) wykonanych dochodów ogółem. Głównymi źródłami dochodów z określonym

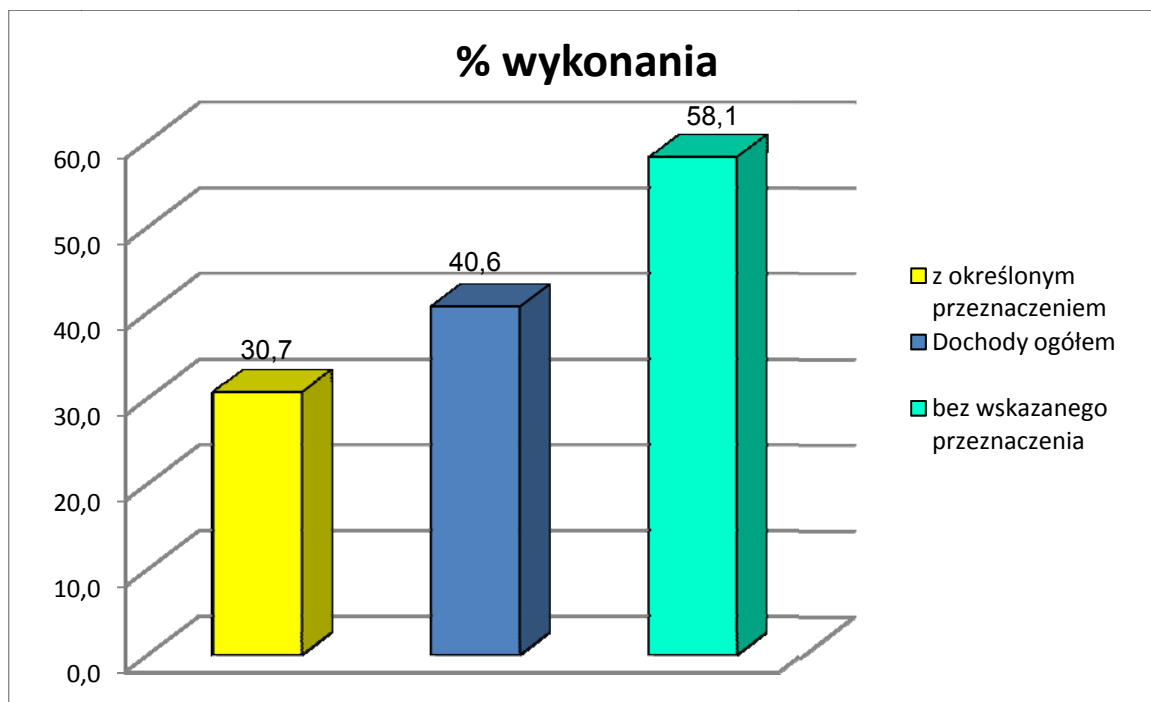
przeznaczeniem są płatności w ramach środków europejskich oraz środków, o których mowa w art.5 ust.1 pkt 3 oraz ust.3 pkt 5 i 6 ustawy o finansach publicznych, dotacje celowe oraz inne środki przeznaczone na określone z góry zadania, część oświatowa subwencji ogólnej oraz uzupełnienie subwencji ogólnej dla j.s.t., natomiast głównymi źródłami dochodów bez wskazanego przeznaczenia, o których przeznaczeniu może stanowić samorząd województwa są udziały w podatkach dochodowych, pozostałe części subwencji ogólnej oraz dochody własne, nie pochodzące od podmiotów zewnętrznych, które określiły ich przeznaczenie.

Jak wynika z wykresu plan dochodów z określonym przeznaczeniem jest prawie dwukrotnie wyższy od planu dochodów bez określonego przeznaczenia, natomiast w wykonanych dochodach udział środków z określonym przeznaczeniem jest niewiele niższy od dochodów bez określonego przeznaczenia. Główną przyczyną odmiennej struktury wykonania i planu dochodów wg wskazanego lub braku wskazanego przeznaczenia jest niska realizacja dochodów z tytułu płatności środków z Unii Europejskiej i budżetu państwa oraz dotacji celowych na zadania z zakresu administracji rządowej wynikające z braku zawartych umów na zadania, których realizację planuje się na II półroczu b.r. Dochody bez określonego przeznaczenia pochodzą przede wszystkim z udziałów w podatkach dochodowych, części wyrównawczej i regionalnej subwencji ogólnej, które w większości są realizowane zgodnie z przyjętymi założeniami. Ponadto w I półroczu 2016 r. wpłynęły środki z tytułu zwrotu podatku VAT, naliczonych kar umownych, zwrotów środków wynikających ze zmiany sposobu finansowania projektów przez szpitale wojewódzkie.

Niski procent wykonania w I półroczu 2016 roku dochodów z określonym przeznaczeniem wynika ze zmiany procedur dotyczących nowego okresu programowania zadań z udziałem środków unijnych. Wydłużone procedury powodują, że większość umów będzie zawieranych w II półroczu b.r.. Duża część dochodów budżetowych jest związana z realizacją zadań, które są procesem rozłożonym w czasie i płatności z nimi związane są realizowane po zakończeniu kolejnych etapów (procedury przetargowe, podpisywanie umów na realizację zadań, przekazywanie dotacji, itp.) w II półroczu b.r.

Podobnie jak w strukturze wygląda sytuacja wg procentowego wykonania dochodów w zależności czy mają określone przeznaczenie, czy nie.

Wykres 6. Wykonanie dochodów budżetowych Województwa Świętokrzyskiego za I półrocz 2016 r. wg przeznaczenia (w %)



W stosunku do przyjętego planu za I półrocze b.r. wyższy wskaźnik wykonania osiągnęły dochody bez wskazanego przeznaczenia – **58,1%**, na zaplanowaną kwotę 206.297.662,28 zł wykonano dochody w wysokości 119.938.888,50 zł. W przypadku dochodów z określonym przeznaczeniem osiągnęły wskaźnik – **30,7%**, a zaplanowaną kwotę 361.915.578,14 zł wykonano w wysokości 111.019.222,31 zł. Dochody wykonane ogółem ukształtowały się na poziomie **40,6%**, gdzie na zaplanowaną kwotę 568.213.240,42 zł wpłynęły dochody w wysokości 230.958.110,81 zł.

III. WYDATKI BUDŻETOWE

Wydatki budżetu są rodzajem aktywności finansowej Samorządu Województwa, który odzwierciedla działalność w zakresie wykonywania zadań przyjętych do realizacji

w roku budżetowym. Ich realizacja w pierwszym półroczu 2016 r. roku zamknęła się kwotą **159.900.337,96 zł**, tj. **26,0%** przyjętego planu rocznego. W tym okresie planowane wydatki budżetu osiągnęły poziom **614.661.965,01 zł**, co oznacza ich zwiększenie w stosunku do budżetu uchwalonego (548.668.426,02 zł) o **12,0%** tj. o kwotę 65.993.538,99 zł.

Zmiany planu wydatków budżetu województwa w pierwszym półroczu 2016 r. związane były ze:

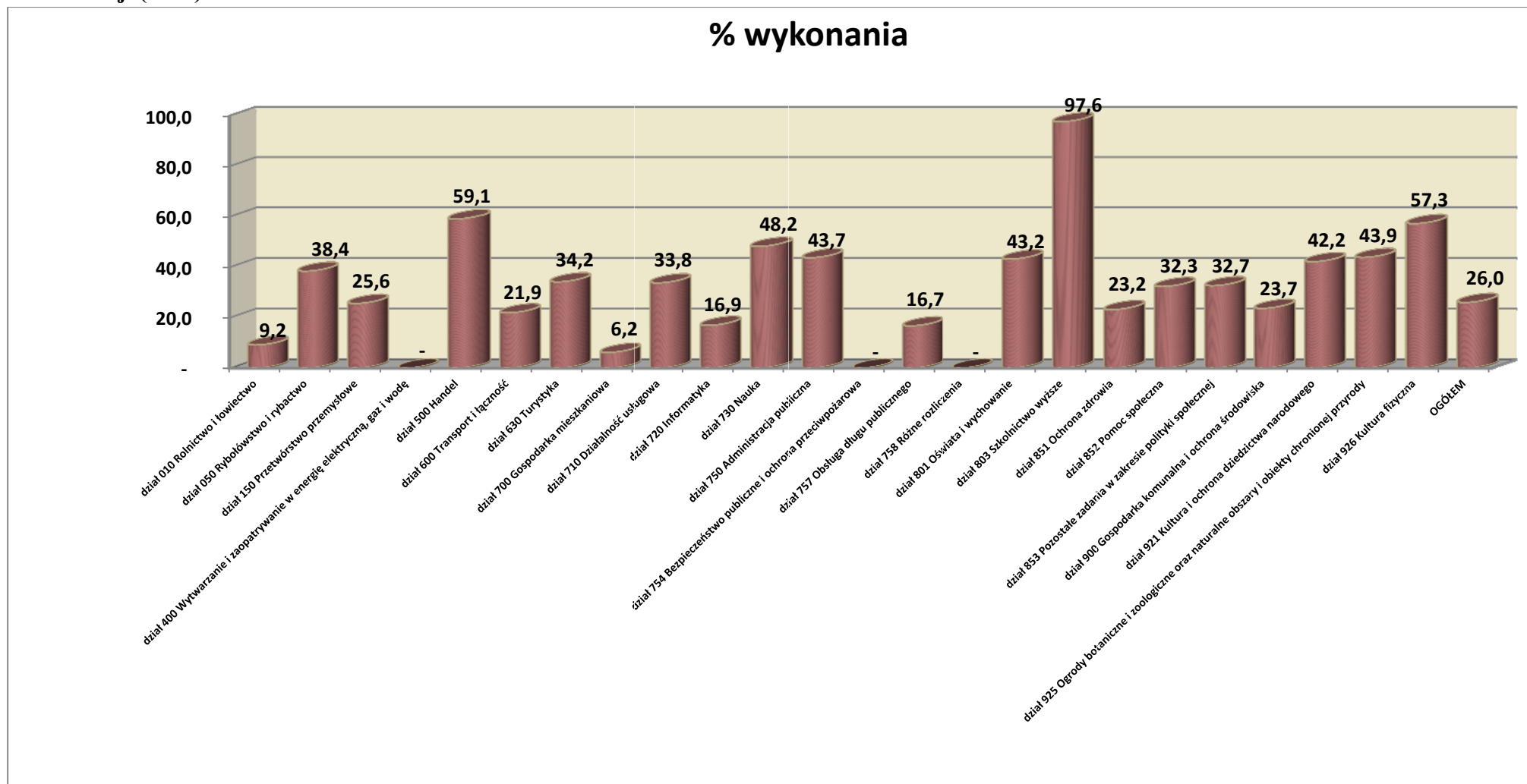
- zwiększeniem strony dochodowej budżetu o kwotę 54.249.366,12 zł
- zwiększeniem przychodów budżetu o kwotę 11.744.172,87 zł

W pierwszej kolejności dokonano analizy kierunków wydatkowania środków w oparciu o działy klasyfikacji budżetowej. W analizie tej wyróżniono działy, które są szczególnie istotne dla funkcjonowania samorządu. W ich obszarach zawiera się większość zadań przypisanych

do realizacji jednostkom samorządu terytorialnego szczebla wojewódzkiego.

Realizację wydatków w układzie działów klasyfikacji budżetowej w zakresie procentowego udziału wykorzystania środków względem planistycznych założeń w poszczególnych działach ilustruje poniższy wykres.

Wykres 7. Wykonanie wydatków budżetowych Województwa Świętokrzyskiego w I półroczu 2016 roku wg działów klasyfikacji budżetowej (w %)



Z przedstawionego wykresu wynika, iż największe wykonanie wydatków w stosunku do planu występuje w działach:

- 803 Szkolnictwo wyższe – 97,6%
- 500 Handel – 59,1%
- 926 Kultura fizyczna - 57,3%
- 730 Nauka - 48,2%
 - 925 Ogrody botaniczne i zoologiczne oraz naturalne obszary i obiekty chronionej przyrody – 43,9%
 - 750 Administracja publiczna - 43,7%
- 801 Oświata i wychowanie – 43,2%
- 921 Kultura i ochrona dziedzictwa narodowego - 42,2 %

Szczegółowa realizacja zadań w podanych podziałkach klasyfikacji budżetowej przedstawia się następująco:

DZIAŁ 803 SZKOLNICTWO WYŻSZE

Łączna kwota zrealizowanych wydatków w tym dziale wyniosła 2.039.500,00 zł, co w odniesieniu do planu w kwocie 2.090.000,00 zł stanowi 97,6%.

Środki zostały przeznaczone na:

- stypendia dla 23 studentów, zgodnie z „Zasadami udzielania pomocy materialnej w formie stypendiów Samorządu Województwa Świętokrzyskiego dla Polaków oraz osób polskiego pochodzenia ze Wschodu” (stypendia były wypłacane od miesiąca stycznia 2016r.)
- dotację podmiotową dla Uniwersytetu Jana Kochanowskiego w Kielcach na dofinansowanie projektów badawczych,
- dotację celową dla Uniwersytetu Jana Kochanowskiego w Kielcach na realizację zadania inwestycyjnego rocznego pn. „ Zakup pomocy naukowych dla Uniwersytetu Jana Kochanowskiego w Kielcach” (na potrzeby nowego kierunku lekarskiego na Wydziale Lekarskim i Nauk o Zdrowiu).

DZIAŁ 500 HANDEL

Łączna kwota zrealizowanych wydatków w tym dziale wyniosła 108.330,99 zł, co w odniesieniu do planu w kwocie 183.345,56 zł stanowi 59,1%.

Poniesione wydatki w tym dziale dotyczyły zapewnienia trwałości projektu pn. „Sieć centrów obsługi inwestorów i eksporterów (COIE)” (wynagrodzenia pracowników Centrum Obsługi Inwestora zaangażowanych w realizację projektu).

Wykorzystanie pozostałych środków przewidziane zostało na drugie półrocze.

DZIAŁ 926 KULTURA FIZYCZNA

Łączna kwota zrealizowanych wydatków w tym dziale wyniosła 1.089.583,18 zł, co w odniesieniu do planu w kwocie 1.903.000,00 zł stanowi 57,3%.

W ramach wydatków bieżących środki przeznaczone zostały głównie na zadania samorządu województwa w zakresie upowszechniania kultury fizycznej zlecone do realizacji organizacjom pożytku publicznego (991.470,00 zł). Dotacje celowe przekazane zostały na:

- realizację ogólnopolskich programów sportowych skierowanych do dzieci i młodzieży szkolnej z Województwa Świętokrzyskiego w tym: projekt powszechnej nauki pływania „Umiem pływać”, „Mały Mistrz” oraz „JUNIOR SPORT”,
- szkolenie kadr wojewódzkich młodzieży uzdolnionej sportowo,
- dofinansowanie udziału dyscyplin sportowych w wojewódzkim i krajowym szkoleniu i współzawodnictwie sportowym,
- upowszechnianie sportu w środowisku wiejskim, małomiasteczkowym oraz wśród osób niepełnosprawnych,
- organizację zawodów wojewódzkich oraz udział reprezentantów w zawodach ogólnopolskich i międzynarodowych,
- organizację zawodów półfinałowych i finałowych Wojewódzkich Igrzysk Młodzieży Szkolnej.

Podpisano 47 umów ze stowarzyszeniami i fundacjami na realizację zadań z zakresu kultury fizycznej.

Ponadto wydatkowano środki na stypendia sportowe dla 34 zawodniczek i zawodników z obszaru Województwa Świętokrzyskiego osiągających wysokie wyniki sportowe (środki wypłacane przez okres 7 miesięcy począwszy od miesiąca czerwca).

W I półroczu 2016r. wydatkowano również środki na współorganizację imprez sportowych o zasięgu wojewódzkim, krajowym i międzynarodowym m.in.:

- 64 Plebiscytu Sportowego na Najpopularniejszego Sportowca i Trenera Roku 2015,
- II edycji Świętokrzyskiego Biegu po Miotłę,
- III Ogólnopolskiego Turnieju w Gimnastycznym Trójboju Sprawnościowym,
- XXVI Świętokrzyskiego Turnieju w Dwuboju Pożarniczym,
- XXIV Międzynarodowego Półmaratonu Świętokrzyskiego im. redaktora Kalety,
- Mistrzostw Polski Pracowników Służb Mundurowych w badmintonie,
- X Festiwalu Szachów im. Marii Kaczyńskiej,
- Pucharu Polski w wyciskaniu leżąc klasycznym,
- XV Międzynarodowego Turnieju Piłki Nożnej z okazji Konstytucji 3 – Maja,
- VI Ogólnopolskiego Rajdu Pojazdów Zabytkowych,
- Pucharu Polski kadetów i kadetek w zapasach w stylu wolnym,
- Pucharu Europy w Kickboxingu,
- VII Memoriału im. Z. Furmanka w rzutach,
- III Mistrzostw Województwa w Pool Bilard,
- XIV Edycji Kieleckiej Amatorskiej Ligi Firm w koszykówce,
- V Edycji Pucharu Polski w piłce błotnej,
- Regionalnych Kolarskich Wyścigów Szosowych MASTERS.

Wykorzystanie pozostałych środków przewidziane zostało na drugie półrocze.

DZIAŁ 730 NAUKA

Łączna kwota zrealizowanych wydatków w tym dziale wyniosła 1.030.988,38 zł, co w odniesieniu do planu w kwocie 2.140.610,00 zł stanowi 48,2%.

Wydatki bieżące w tym dziale poniesione zostały na realizację projektu pn. „Przeszłość przyszłością Regionu” w ramach Szwajcarsko Polskiego Programu Współpracy oraz zapewnienia trwałości projektu pn. „Centrum Nauki Leonardo da Vinci” przez Regionalne Centrum Naukowo Technologiczne.

W ramach wydatków majątkowych środki przeznaczone na realizację zadania pn.: „Zakup i wykonanie urządzeń i wyposażenia na potrzeby Centrum Nauki Leonardo da Vinci” przez Regionalne Centrum Naukowo Technologiczne.

Wykorzystanie pozostałych środków przewidziane zostało na drugie półrocze.

DZIAŁ 925 OGRODY BOTANICZNE I ZOOLOGICZNE ORAZ NATURALNE OBSZARY I OBIEKTY CHRONIONEJ PRZYRODY

Łączna kwota zrealizowanych wydatków w tym dziale wyniosła 1.753.538,95 zł, co w odniesieniu do planu w kwocie 3.998.525,97 zł stanowi 43,9%.

W ramach tego działu poniesiono wydatki związane z bieżącym funkcjonowaniem *Zespołu Świętokrzyskich i Nadnidziańskich Parków Krajobrazowych w Kielcach* oraz realizacją przedsięwzięcia wieloletniego pod nazwą „*LIFE+Ochrona cennych siedlisk przyrodniczych na Ponidziu*” (wydatki bieżące).

W ramach wydatków majątkowych środki przeznaczono na realizację zadań:

- „*Zakup sprzętu komputerowego, nagłaśniającego, aparatu fotograficznego*”,
- „*Zakup 2 kosiarek do koszenia traw, łódki silnikowej z przyczepą, przyczepy samochodowej*”.

Wykorzystanie pozostałych środków przewidziane zostało na drugie półrocze.

DZIAŁ 750 ADMINISTRACJA PUBLICZNA

Łączna kwota zrealizowanych wydatków w tym dziale wyniosła 34.120.181,11 zł, co w odniesieniu do planu w kwocie 78.029.860,56 zł stanowi 43,7%.

Z uwagi na wysoki udział w strukturze planu i wykonania wydatków, szczegółowa realizacja zadań w podanym dziale została przedstawiona pod wykresem Nr 8 „*Struktura planu i wykonania wg działów*”.

DZIAŁ 801 OŚWIATA I WYCHOWANIE

Łączna kwota zrealizowanych wydatków w tym dziale wyniosła 9.885.785,44 zł, co w odniesieniu do planu w kwocie 22.879.424,31 zł stanowi 43,2%.

W dziale tym realizowane są zadania samorządu województwa w zakresie oświaty i wychowania, do których należy prowadzenie placówki doskonalenia nauczycieli, biblioteki pedagogicznej oraz placówek oświatowych: *Policealnej Szkoły Medycznej w Morawicy*, *Centrum Kształcenia Pracowników Służb Społecznych w Skarżysku-Kamiennej* oraz *Zespołu Szkół Specjalnych przy Świętokrzyskim Centrum Rehabilitacji w Czarnieckiej Górze*.

W ramach wydatków bieżących realizowane były projekty z:

- Programu ERASMUS +, w tym przez:
Policealną Szkołę Medyczną w Morawicy
 - ✓ „*Uczeń na europejskim rynku pracy*”,

Świętokrzyskie Centrum Doskonalenia Nauczycieli

- ✓ „Doskonalenie nauczycieli osób dorosłych-szansa i nowe wyzwania dla ŚCDN”,

Centrum Kształcenia Pracowników Służb Społecznych

- ✓ „Care4mobility. Promowanie efektywności mobilności osób kształcących się i szkolących zawodowo w zawodach opieki zdrowotnej i społecznej poprzez wdrożenie ECVET”,

- Regionalnego Programu Operacyjnego Województwa Świętokrzyskiego na lata 2014- 2020 przez:

Urząd Marszałkowski Województwa Świętokrzyskiego

- ✓ „Rozwój edukacji i aktywne społeczeństwo”
- ✓ „Nowoczesna szkoła zawodowa - nowoczesny region”

Świętokrzyskie Centrum Doskonalenia Nauczycieli

- ✓ „Nowoczesna Szkoła Zawodowa - Nowoczesny Region”.

Ponadto udzielona została pomoc finansowa dla Powiatu Skarżyskiego na częściowe pokrycie kosztów działalności Powiatowej Biblioteki Pedagogicznej w Skarżysku – Kamiennej w kwocie 50.000,00 zł oraz przekazano dotacje celowe organizacjom prowadzącym działalność pożytku publicznego (tj. dla fundacji, stowarzyszeń i parafii) na realizację zadań publicznych z zakresu nauki, edukacji, oświaty i wychowania oraz zadań o charakterze edukacyjnym i wychowawczym wzmacniających postawy społeczne i obywatelskie młodzieży z regionu świętokrzyskiego w kwocie 85.989,00 zł, zgodnie z ustawą o działalności pożytku publicznego i o wolontariacie.

Dokonano również zwrotu dotacji wraz z odsetkami w ramach Regionalnego Programu Operacyjnego Województwa Świętokrzyskiego na lata 2007-2013.

Wykorzystanie pozostałych środków przewidziane zostało na drugie półrocze.

DZIAŁ 921 KULTURA I OCHRONA DZIEDZICTWA NARODOWEGO

Łączna kwota zrealizowanych wydatków w tym dziale wyniosła 16.287.636,70 zł, co w odniesieniu do planu w kwocie 38.627.528,00 zł stanowi 42,2%.

Z uwagi na wysoki udział w strukturze planu i wykonania wydatków, szczegółowa realizacja zadań w podanym dziale została przedstawiona pod wykresem Nr 8 „Struktura planu i wykonania wg działów”.

Wykonanie powyżej 30% odnotowano w następujących działach:

- 050 Rybołówstwo i rybactwo – 38,4%
- 630 Turystyka – 34,2%
- 710 Działalność usługowa – 33,8%
- 853 Pozostałe zadania w zakresie polityki społecznej – 32,7 %
- 852 Pomoc społeczna – 32,3%

DZIAŁ 050 RYBOŁÓWSTWO I RYBACTWO

Łączna kwota zrealizowanych wydatków w tym dziale wyniosła 317.900,73 zł, co w odniesieniu do planu w kwocie 827.543,00 zł stanowi 38,4%.

W ramach tego działu poniesiono wydatki związane z bieżącym funkcjonowaniem Świętokrzyskiego Biura Rozwoju Regionalnego oraz realizacją przedsięwzięcia pn.: „Pomoc Techniczna – Rybactwo i Morze” w ramach Programu Operacyjnego Rybactwo i Morze 2014-2020.

Wykorzystanie pozostałych środków przewidziane zostało na drugie półrocze.

DZIAŁ 630 TURYSTYKA

Łączna kwota zrealizowanych wydatków w tym dziale wyniosła 1.512.698,15 zł, co w odniesieniu do planu w kwocie 4.426.965,27 zł stanowi 34,2%.

W ramach wydatków bieżących środki przeznaczone zostały na zadania w zakresie upowszechniania turystyki, w tym m.in. na:

- wpłatę składki członkowskiej dla Regionalnej Organizacji Turystycznej,
- udział w targach turystycznych krajowych i zagranicznych,
- organizację imprez promocyjno-turystycznych (Inauguracja Sezonu Turystycznego, Świętokrzyski Jarmark Agroturystyczny),
- zakup nagród przewidzianych w konkursach i zabawach zorganizowanych podczas XI Świętokrzyskiego Jarmarku Agroturystycznego,
- dotacje celowe dla organizacji prowadzących działalność pożytku publicznego w związku z powierzeniem zadań z zakresu turystyki i krajoznawstwa.

W ramach wydatków majątkowych środki przeznaczone zostały na realizację projektu pod nazwą „Trasy Rowerowe w Polsce Wschodniej-Województwo Świętokrzyskie” w ramach Programu Operacyjnego Rozwój Polski Wschodniej 2007-2013 (na wypłatę odszkodowań w związku z regulacją stanu prawnego gruntów zajętych pod budowę tras rowerowych).

Wykorzystanie pozostałych środków przewidziane zostało na drugie półrocze.

DZIAŁ 710 DZIAŁALNOŚĆ USŁUGOWA

Łączna kwota zrealizowanych wydatków w tym dziale wyniosła 1.376.221,71 zł, co w odniesieniu do planu w kwocie 4.076.383,00 zł stanowi 33,8%.

W ramach wydatków bieżących środki przeznaczone zostały m.in. na zadania w zakresie utrzymania Zespołu Planu Zagospodarowania Przestrzennego Województwa, bieżące funkcjonowanie Świętokrzyskiego Biura Rozwoju Regionalnego w Kielcach.

Wykorzystanie pozostałych środków przewidziane zostało na drugie półrocze.

DZIAŁ 853 POZOSTAŁE ZADANIA W ZAKRESIE POLITYKI SPOŁECZNEJ

Łączna kwota zrealizowanych wydatków w tym dziale wyniosła 7.161.080,26 zł, co w odniesieniu do planu w kwocie 21.927.785,76 zł stanowi 32,7%.

Z uwagi na wysoki udział w strukturze planu i wykonania wydatków, szczegółowa realizacja zadań w podanym dziale została przedstawiona pod wykresem Nr 8 „Struktura planu i wykonania wg działów”.

DZIAŁ 852 POMOC SPOŁECZNA

Łączna kwota zrealizowanych wydatków w tym dziale wyniosła 1.243.024,01 zł, co w odniesieniu do planu w kwocie 3.846.687,00 zł stanowi 32,3%.

Dział ten obejmuje zadania związane z koordynacją systemów zabezpieczenia społecznego, przeciwdziałania przemocy w rodzinie, świadczeniami wychowawczymi, a także zadaniami Świętokrzyskiego Ośrodka Adopcyjnego.

W ramach tego działu wydatki poniesiono na:

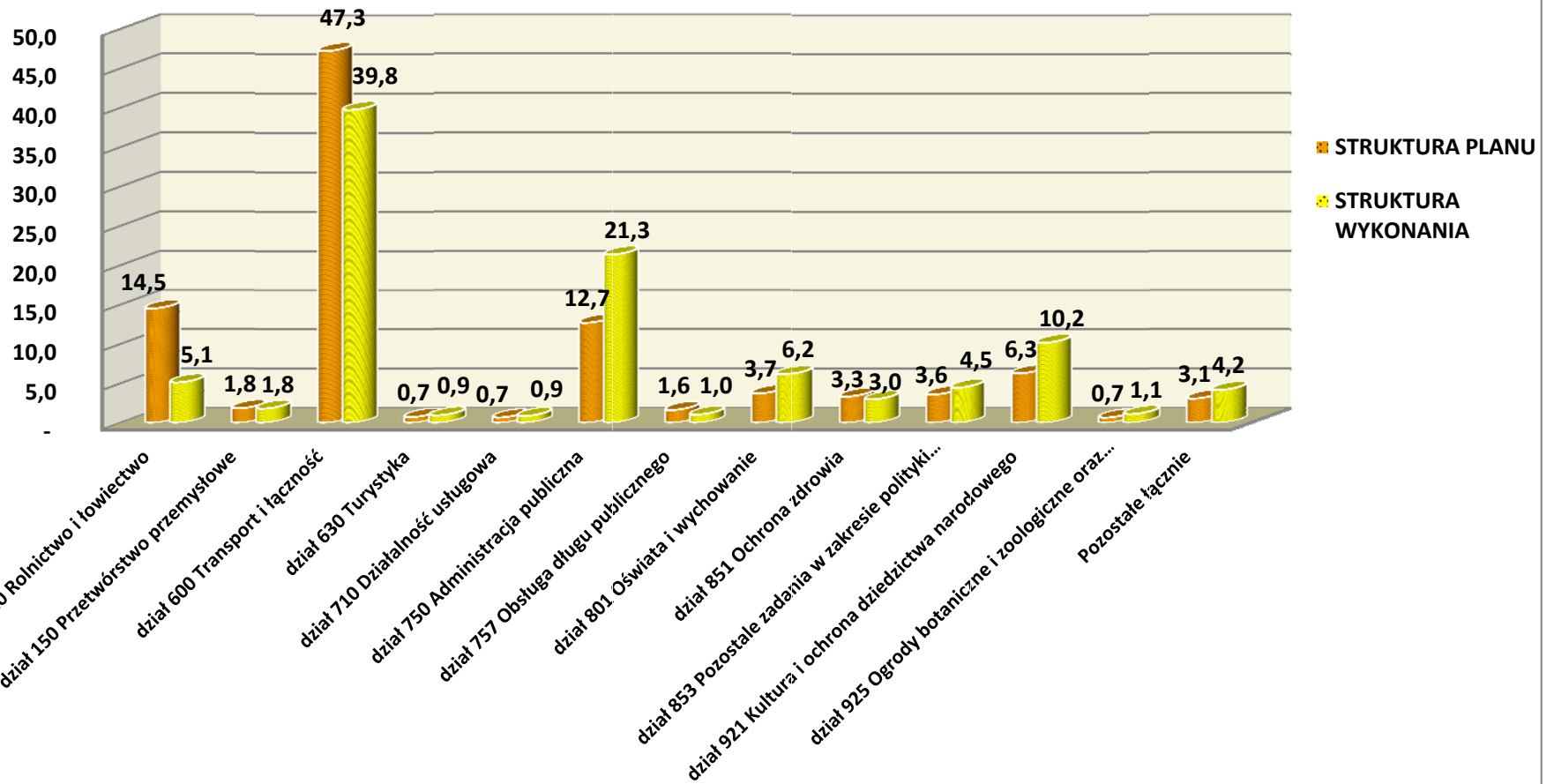
- zadania samorządu województwa w obszarze pomocy społecznej zgodnie z „Programem Współpracy Samorządu Województwa Świętokrzyskiego z Organizacjami Pozarządowymi na 2016 rok”,

- dotacje celowe z budżetu jednostki samorządu terytorialnego, udzielone w trybie art. 221 ustawy na finansowanie lub dofinansowanie zadań zleconych do realizacji organizacjom prowadzącym działalność pożytku publicznego (w zakresie przeciwdziałania przemocy w rodzinie),
- zadania realizowane przez Świętokrzyski Ośrodek Adopcyjny w Kielcach,
- dotację celową dla Miasta Kielce na realizację zadania własnego powiatu z zakresu pomocy społecznej dotyczącego specjalistycznego poradnictwa realizowanego w ramach „Telefonu zaufania dla osób w kryzysie”,
- realizację zadania pod nazwą „Koordynacja systemów zabezpieczenia społecznego w zakresie świadczeń rodzinnych”, w tym na licencję na korzystanie z programu dotyczącego obsługi świadczeń rodzinnych wraz z jego utrzymaniem i aktualizacją,
- zorganizowanie Plebiscytu „Świętokrzyski Anioł Dobroci”,
- zadanie realizowane przez Urząd Marszałkowski w ramach trwałości projektu pn.: „Regionalne korzyści płynące z powrotu migrantów – Re-Turn” związane z utrzymanie bezpłatnej krajowej infolinii dostępnej dla reemigrantów,
- realizację przedsięwzięcia wieloletniego pn. „Włączenie społeczne i walka z ubóstwem” w ramach Regionalnego Programu Operacyjnego Województwa Świętokrzyskiego na lata 2014-2020.

Wykorzystanie pozostałych środków przewidziane zostało na drugie półrocze.

Wykres 8. Struktura planowanych i wykonanych wydatków budżetowych Województwa Świętokrzyskiego w I półroczu 2016 roku wg działów klasyfikacji budżetowej (w %)

Struktura planu i wykonania wg działów



Największy udział w strukturze planu i wykonania wg działów przypada w obszarach:

- 600 Transport i łączność,
- 750 Administracja publiczna,
- 010 Rolnictwo i łowiectwo,
- 921 Kultura i ochrona dziedzictwa narodowego.

W pierwszym półroczu 2016 roku zarówno w planie jak i w wykonaniu najwyższy udział zajmują wydatki w dziale 600 Transport i łączność.

DZIAŁ 600 TRANSPORT I ŁĄCZNOŚĆ

Łączna kwota zrealizowanych wydatków wyniosła 63.682.637,00 zł, co w strukturze wykonanych wydatków ogółem stanowi 39,8%, natomiast kwota zaplanowanych wydatków w tym dziale wyniosła 290.794.132,09 zł, co w strukturze planu wydatków ogółem stanowi 47,3%.

Wiele działań z zakresu transportu zalicza się do kategorii o istotnym znaczeniu dla zapewnienia trwałego rozwoju regionu. W tym dziale najwięcej środków, zarówno w odniesieniu do wydatków majątkowych, jak i wydatków bieżących, przeznaczono na realizację zadań w zakresie dróg wojewódzkich oraz wykonywania krajowych pasażerskich przewozów kolejowych i autobusowych.

W ramach wydatków bieżących środki przeznaczone zostały m.in. na:

- bieżące funkcjonowanie Świętokrzyskiego Zarządu Dróg Wojewódzkich w Kielcach, w tym na:
 - ✓ wynagrodzenia pracowników wraz z pochodnymi,
 - ✓ koszty utrzymania jednostki (m.in.: zakup energii, materiałów i wyposażenia),
- wydatki związane bezpośrednio z siecią drogową w zakresie zadań drogowo-mostowych na:
 - ✓ bieżące utrzymanie dróg wojewódzkich,
 - ✓ bieżące utrzymanie i remonty mostów,
 - ✓ opracowania koncepcji i studium wykonalności planowanych inwestycji,
- wydatki związane z zapewnieniem trwałości projektu pn. „Zakup taboru kolejowego do obsługi połączeń międzywojewódzkich realizowanych przez województwa: Małopolskie, Podkarpackie, Śląskie i Świętokrzyskie”,

- wydatki związane z zapewnieniem trwałości projektu pn. „Sieć Szerokopasmowa Polski Wschodniej”,
- umowę partnerstwa publiczno - prywatnego w zakresie opracowania i utrzymania Sieci Szerokopasmowej,
- dotację celową (dla spółki Przewozy Regionalne oraz Kolei Małopolskich) na świadczenie usług publicznych w zakresie wykonywania wojewódzkich kolejowych przewozów pasażerskich na terenie województwa świętokrzyskiego,
- przeprowadzenie przeglądów P4 dla pojazdów szynowych,
- dotacje celowe przekazane gminom na zadania bieżące realizowane na podstawie porozumień (umów) między jednostkami samorządu terytorialnego – remonty dróg dojazdowych do gruntów rolnych,
- dotacje przedmiotowe dla przewoźników wykonujących krajowe pasażerskie przewozy autobusowe,
- zarządzanie majątkiem województwa,
- zwroty do budżetu państwa nienależnie pobranych dopłat do biletów ulgowych wraz z odsetkami przez przewoźników wykonujących pasażerskie przewozy autobusowe,
- realizację zadań z zakresu administracji rządowej.

W ramach wydatków majątkowych zaplanowano środki m.in. na:

- realizację inwestycji drogowych rocznych finansowanych z budżetu województwa oraz przedsięwzięć wieloletnich, w tym współfinansowanych w ramach Regionalnego Programu Operacyjnego Województwa Świętokrzyskiego na lata 2007-2013 i 2014-2020, Programu Operacyjnego Polska Wschodnia 2014-2020,
- realizację przedsięwzięcia pn. „Dostawa taboru kolejowego - EZT do obsługi połączeń regionalnych”,
- realizację zadania inwestycyjnego rocznego pod nazwą „Modernizacja pojazdów szynowych”,
- dotacje celowe przekazane gminom na zadania inwestycyjne realizowane na podstawie porozumień (umów) między jednostkami samorządu terytorialnego – modernizacja, odbudowa, przebudowa dróg dojazdowych do gruntów rolnych,
- dotację celową dla Gminy Raków na realizację zadania „Opracowanie studium wykonalności z koncepcją oraz uzyskanie decyzji środowiskowej i wykonanie

programu funkcjonalno użytkowego dla zadania pt. Rozbudowa drogi wojewódzkiej nr 764 Kielce – Staszów wraz z budową obwodnicy miejscowości Ociesęki - usprawnienie komunikacji”,

- wydatki związane z zapewnieniem trwałości projektu pn. „Sieć Szerokopasmowa Polski Wschodniej”,
- zwrot do budżetu państwa dotacji pobranej w nadmiernej wysokości, w związku ze zwiększeniem dofinansowania (z 70% do 85%) z budżetu środków europejskich na zrealizowane przedsięwzięcie pn. „Zakup taboru kolejowego do obsługi połączeń międzywojewódzkich realizowanych przez województwa: Małopolskie, Podkarpackie, Śląskie i Świętokrzyskie” w ramach Programu Operacyjnego Infrastruktura i Środowisko 2007- 2013,
- zwrot płatności dotyczący realizacji zadania inwestycyjnego w ramach Regionalnego Programu Operacyjnego Województwa Świętokrzyskiego na lata 2007-2013 oraz niewykorzystanej pomocy finansowej z Gminy Końskie.

Najwyższe wykonanie wydatków majątkowych w I półroczu w wartościach bezwzględnych wystąpiło w zakresie zwrotu do budżetu państwa nadmiernie pobranej dotacji w związku ze zwiększeniem dofinansowania ze środków europejskich do zakupu taboru kolejowego (przedsięwzięcie realizowane w ramach Programu Operacyjnego Infrastruktura i Środowisko 2007- 2013); dostawy taboru kolejowego - EZT do obsługi połączeń regionalnych.

Z uwagi na szeroki zakres realizowanych zadań na szczególną uwagę zasługują wydatki inwestycyjne w rozdziale 60013 Drogi publiczne wojewódzkie. W grupie inwestycji poniesione zostały wydatki w kwocie 7.549.912,32 zł (plan 173.654.895,63 zł) przez Świętokrzyski Zarząd Dróg Wojewódzkich w Kielcach na zadania jednoroczne oraz przedsięwzięcia wieloletnie, których realizacja przekracza rok budżetowy, w tym:

- finansowane ze środków budżetu województwa, m.in. pochodzącymi z subwencji ogólnej oraz przy udziale innych samorządów (w tym na kontynuację regulacji stanu prawnego dróg na zakończone zadania inwestycyjne realizowane w ramach Regionalnego Programu Operacyjnego Województwa Świętokrzyskiego na lata 2007-2013

i Programu Operacyjnego Rozwój Polski Wschodniej 2007-2013) zrealizowane zostały w kwocie 4.023.449,47 zł (plan 34.654.895,63 zł), w tym m.in.:

- ✓ *Przebudowa drogi wojewódzkiej nr 756 na odcinku od km 60+700 do km 67+300 wraz z przebudową zespołu obiektów inżynierskich w miejscowości Brzozówka i Jastrzębiec,*
- ✓ *Przebudowa DW 785 na odcinku Włoszczowa – Kurzelów,*
- ✓ *Sporządzanie aktów notarialnych wraz z regulacją stanu prawnego pasów drogowych, roboty geodezyjne,*
- ✓ *Przebudowa drogi wojewódzkiej nr 728 Grójec - Końskie - Jędrzejów na odcinku Łopuszno - Małogoszcz: etap IIB od km 128+300 do km 129+600,*
- ✓ *Opracowanie dokumentacji projektowej dla zadania pn. Rozbudowa drogi wojewódzkiej nr 764 Kielce - Staszów wraz z budową obwodnic miejscowości Suków, Daleszyce,*
- ✓ *Przebudowa drogi wojewódzkiej Nr 756 na odcinku Serwis-Nowa Słupia - IV etap od km 16+320 do km 17+990,*
- ✓ *Przebudowa drogi wojewódzkiej nr 755 Ostrowiec – Ożarów na odcinku od km 9+036,60 do km 10+090,00 w Ćmielowie*

oraz związane z regulacją stanu prawnego dróg (które realizowane były w ramach Regionalnego Programu Operacyjnego Województwa Świętokrzyskiego na lata 2007-2013 i Programu Operacyjnego Rozwój Polski Wschodniej na lata 2007-2013)

- ✓ *Budowa obwodnicy Końskich na drodze wojewódzkiej Nr 728,*
- ✓ *Rozbudowa drogi wojewódzkiej Nr 786 na odcinku od granicy województwa do Kielc - etap II: droga Nr 786 na odcinku granica województwa – Łopuszno*
- ✓ *Rozbudowa drogi wojewódzkiej Nr 786 na odcinku od granicy województwa do Kielc - etap I: droga Nr 786 na odcinku Łopuszno-Kielce,*
- ✓ *Rozbudowa DW 776 na odc. od granicy województwa do Buska-Zdroju wraz z rozbudową DW 973 (Busko-Zdrój), DW 766 odc. Brzeście - Pińczów i DW 768 w Działoszycach oraz przebudową DW 973 (Dobrowoda),*

/brak możliwości zakończenia regulacji stanów prawnych, w tym dla projektów zrealizowanych w ramach Programu Operacyjnego Rozwój Polski Wschodniej na lata 2007-2013 oraz Regionalnego Programu Operacyjnego Województwa Świętokrzyskiego na lata 2007-2013 wynika z przyczyn niezależnych od jednostki, która go realizowała.

Miały na to wpływ:

- odwołania od decyzji Wojewody ustalających wysokość wypłacanych odszkodowań,
 - brak oświadczeń oraz błędnie wypełnione oświadczenia dotyczące numerów kont bankowych,
 - konieczność uzyskania zgody sądów na wpłatę depozytów (okres oczekiwania od złożenia wniosku do sądu do wyrażenia zgody na wpłatę – od 4 do 5 miesięcy),
 - brak stawiennictwa stron do aktów notarialnych dotyczących nabycia działek,
 - zaskarżone do Ministerstwa Infrastruktury i Budownictwa decyzje ZRID.
- z udziałem środków Unii Europejskiej w ramach Regionalnego Programu Operacyjnego Województwa Świętokrzyskiego na lata 2014-2020 oraz Programu Operacyjnego Polska Wschodnia 2014-2020 środki zostały wydatkowane w kwocie 3.526.462,85 zł (plan 139.000.000,00 zł), w tym m.in.:
 - ✓ *„Inwestycje drogowe w ramach RPO na lata 2014-2020”*,
między innymi na realizację projektów:
 - *„Rozbudowa drogi wojewódzkiej nr 762 na odcinku od granicy Gm. Chęciny tj. km 25+198 do obiektu mostowego na rzece Łososina (Wierna Rzeka) w miejscowości Bocheniec tj. km 27+138 długości ok. 2,0 km.”*,
 - *„Budowa układu obwodnicowego m. Staszów dw Nr 764”*,
 - *„Rozbudowa DW 754 od km 1+912 do km 29+269”*,
 - *„Rozbudowa DW 755 etap IIIA od km 12+124,50 do km 16+247,00 wraz z budową obwodnicy Ćmielowa”*.
- w ramach powyższych zadań zostały podjęte działania zmierzające do rozpoczęcia realizacji tych projektów. W toku są postępowania przetargowe na wybór wykonawców robót budowlanych, zarządzanie i nadzór.
- *„Rozbudowa drogi wojewódzkiej nr 973 na odc. Busko-Zdrój – Nowy Korczyn – Borusowa wraz z budową przeprawy mostowej na rz. Nidzie oraz rz. Wiśle”* (realizację zadania zaplanowano wspólnie z Województwem Małopolskim).

w ramach powyższego zadania Samorządowe Kolegium Odwoławcze w Kielcach uchyliło decyzję dotyczącą środowiskowych uwarunkowań zgody na realizację inwestycji, w związku z tym procedura przetargowa została unieważniona.

- ✓ *„Rozbudowa DW 762 na odcinku: węzeł Kielce Południe (S7) - granica gminy Chęciny”*,
zadanie zostanie zgłoszone do naboru w ramach II edycji konkursu Programu Operacyjnego Polska Wschodnia na lata 2014 - 2020 przewidywanego w październiku 2016 roku,
- ✓ *Rozbudowa DW 761 na odcinku: Piekoszów - węzeł Jaworznia (S7)*,
obecnie przygotowywana jest dokumentacja przetargowa celem rozpoczęcia postępowania przetargowego.

Wydatki zaplanowane na realizację zadań w ramach Regionalnego Programu Operacyjnego Województwa Świętokrzyskiego na lata 2014-2020 oraz Programu Operacyjnego Polska Wschodnia 2014-2020 mogą nie zostać zrealizowane w całości w 2016 roku, ponieważ dopiero 22 czerwca 2016 roku została podjęta przez Sejm ustawa zmieniająca ustawę Prawo Zamówień Publicznych. Ustawa ta jest niezbędna do ogłoszenia postępowań przetargowych dla projektów współfinansowanych w ramach programów operacyjnych (weszła w życie z dniem 28 lipca 2016 roku). Ponadto w wielu przypadkach przesunięcie realizacji zadań związane jest z przedłużającym się terminem uzyskania niezbędnych decyzji administracyjnych oraz uchylaniem decyzji środowiskowych.

Wykorzystanie pozostałych środków zaplanowanych w budżecie przewidziane jest w drugim półroczu.

Szczegółowe informacje na temat zakresu rzeczowego oraz wykonania zadań o charakterze majątkowym zostały ujęte w załączniku nr 2a pn. „Zadania inwestycyjne roczne” do niniejszej informacji oraz w załączniku nr 2 do Informacji o kształtowaniu się wieloletniej prognozy finansowej pn. „Wykaz przedsięwzięć”.

DZIAŁ 750 ADMINISTRACJA PUBLICZNA

Łączna kwota zrealizowanych wydatków wyniosła 34.120.181,11 zł, co w strukturze wydatków ogółem stanowi 21,3%, natomiast kwota zaplanowanych wydatków w tym dziale wyniosła 78.029.860,56 zł, co w strukturze planowanych wydatków ogółem stanowi 12,7%.

Struktura wydatków w tym dziale charakteryzuje się znacznym udziałem wydatków bieżących, związanych m.in. z:

- utrzymaniem Urzędu Marszałkowskiego wraz z zapewnieniem realizacji zadań województwa, w tym realizacji Działań Instytucji Zarządzającej w ramach Regionalnego Programu Operacyjnego Województwa Świętokrzyskiego na lata 2014-2020,
- bieżącym utrzymaniem Świętokrzyskiego Biura Rozwoju Regionalnego w Kielcach i realizacją zadań w ramach Regionalnego Programu Operacyjnego Województwa Świętokrzyskiego na lata 2014-2020,
- utrzymaniem Głównego Punktu Informacyjnego realizującego zadania w ramach Programu Operacyjnego Pomoc Techniczna 2014-2020, związanego z funkcjonowaniem na terenie Województwa Świętokrzyskiego systemu informacji o funduszach europejskich,
- zapewnieniem prawidłowej obsługi i sprawnego funkcjonowania organów Samorządu Województwa: Sejmiku i Zarządu Województwa, w tym wydatki związane z pokryciem kosztów diet, delegacji krajowych i zagranicznych radnych, zakupem usług telekomunikacyjnych oraz organizacją posiedzeń Komisji i Sejmiku Województwa,
- realizacją zadań z zakresu administracji rządowej i innych zadań zleconych ustawami *(wykonane wydatki sfinansowane zostały ze środków z dotacji celowej na zadania zlecone)*. *Należy jednak zauważyć, że środki przekazywane z budżetu państwa nie wystarczają na pokrycie całości kosztów związanych z realizacją tych zadań, Wydatkowane kwoty przeznaczone głównie na wynagrodzenia wraz z pochodnymi dla osób realizujących zadania wynikające z ustawy kompetencyjnej oraz koszty korespondencji związanej z obsługą świadczeń rodzinnych. Wielkości transferów z budżetu centralnego, pomimo prowadzenia działań zmierzających do pozyskania większych środków, tj. występowania o uruchomienie zwiększenia dotacji celowych, nie wystarcza na całość wydatków związanych z realizacją zadań zleconych województwu, co powoduje corocznie konieczność uzupełnienia niedoboru,*

- prowadzeniem działań i przedsięwzięć o charakterze regionalnym, ogólnopolskim i międzynarodowym związanych z promocją województwa (439.015,64 zł) realizując m.in. następujące zadania w ramach szeroko rozumianej polityki promocyjnej województwa:
 - ✓ promocja regionu w mediach lokalnych,
 - ✓ organizacja wizyty delegacji zagranicznych w związku z udziałem w Targach Agrotravel 2016,
 - ✓ organizacja imprezy promocyjnej w ramach Festiwalu Filmów Niezwykłych,
 - ✓ współpraca partnerska przy projekcie pn. „Pracownia Miast w Sandomierzu”,
 - ✓ współorganizacja konferencji z Polsko - Brytyjską Izbą Handlową (BPCC),
 - ✓ organizacja międzynarodowej konferencji „Czy srebrna gospodarka może być złota?” w Busku-Zdroju.

Ponadto w ramach promocji województwa zaplanowano środki na realizację „Programu Bezpieczne Świętokrzyskie” na lata 2016 – 2020, „Nagrody Świętokrzyska Nagroda Jakości”, „Nagrody Victoria Świętokrzyska” i „Nagrody Świętokrzyski Racjonalizator”, finansowanych ze środków własnych. Przekazano również dotację celową na funkcjonowanie „Domu Polski Wschodniej” w Brukseli.

W ramach wydatków majątkowych środki zostały przeznaczone na realizację zadań przez Urząd Marszałkowski w tym m.in.:

- ✓ przebudowa siedziby Urzędu Marszałkowskiego,
- ✓ zakup sprzętu komputerowego wraz z oprogramowaniem dla Urzędu Marszałkowskiego i radnych Sejmiku oraz drukarek, urządzeń wielofunkcyjnych i skanerów,
- ✓ zakupy inwestycyjne w ramach projektu pn. *„Umowa dotacji dotycząca realizacji projektu Pomocy Technicznej POPT” w ramach Programu Operacyjnego Pomoc Techniczna 2014-2020, projektu pn. „Pomoc Techniczna” w ramach Regionalnego Programu Operacyjnego Województwa Świętokrzyskiego na lata 2014-2020 (w tym: zakup sprzętu komputerowego i urządzeń wielofunkcyjnych),*
- ✓ zakup wyposażenia serwerowni dla pzigik gromadzonego w WODGiK oraz uruchomienie usługi FTP,
- ✓ zakup oprogramowania serwerowego i specjalistycznego.

Wykorzystanie pozostałych środków zaplanowanych w budżecie przewidziane jest w drugim półroczu.

DZIAŁ 010 ROLNICTWO i ŁOWIECTWO

Łączna kwota zrealizowanych wydatków wyniosła 8.172.344,07 zł, co w strukturze wykonanych wydatków ogółem stanowi 5,1%, natomiast kwota zaplanowanych wydatków w tym dziale wyniosła 89.240.013,00 zł, co w strukturze planu wydatków ogółem stanowi 14,5%.

W ramach wydatków bieżących środki przeznaczone na realizację m.in.:

- bieżącej działalności Świętokrzyskiego Zarządu Melioracji i Urządzeń Wodnych w Kielcach, utrzymania i eksploatacji zbiorników wodnych i przepompowni wałowych oraz konserwacji urządzeń melioracji podstawowych, cieków naturalnych,
- Programu Rozwoju Obszarów Wiejskich na lata 2014-2020 realizowanego przez Świętokrzyskie Biuro Rozwoju Regionalnego w Kielcach,
- Schematu II – Wsparcie funkcjonowania krajowej sieci obszarów wiejskich oraz realizacja działań informacyjno-promocyjnych Programu Rozwoju Obszarów Wiejskich na lata 2014-2020 realizowanego przez Urząd Marszałkowski Województwa Świętokrzyskiego, w tym wynagrodzenia wraz z pochodnymi, organizacja imprez promujących kulinarne dziedzictwo ziemi Świętokrzyskiej m.in.: finał konkursu „Nasze Kulinarne Dziedzictwo”, prezentacja produktów tradycyjnych i regionalnych na spotkaniu Przyjaciół Ziemi Kieleckiej w Warszawie oraz Spotkaniach Sadowniczych w Sandomierzu, Ogólnopolski Festiwal Zespołów Artystycznych Wsi Polskiej 2016, współorganizacja Święta Truskawki 2016 i Święta Wiśni 2016.
- prac geodezyjnych, kartograficznych oraz scalania gruntów przez Świętokrzyskie Biuro Geodezji w Kielcach oraz bieżącego funkcjonowania jednostki,
- usuwania skutków klęsk żywiołowych (zadania finansowane w ramach dotacji celowej z budżetu państwa na zadania z zakresu administracji rządowej, których wykonanie przewidziane jest w II półroczu):
 - ✓ Usunięcie awarii na zamknięciach remontowych zbiornika wodnego Cedzyna, gm. Górno,

- ✓ Remont jazu ulgowego na rzece Czarnej w km 27+450 w m. Kołonec, gm. Ruda Maleniecka, pow. Konecki, woj. Świętokrzyskie,
- ✓ Remont na lewym wale rzeki Wisły w km 1+000-1+830, 2+520-2+620, 2+880-3+700 w m. Kępa Chwałowska-Podgórze gm. Dwikozy,
- ✓ Zabezpieczenie brzegów rzeki Pilicy na terenie powiatu Jędrzejowskiego.

W ramach wydatków majątkowych zadania realizowane były przez Świętokrzyski Zarząd Melioracji i Urządzeń Wodnych w Kielcach głównie w zakresie zadań zleconych z zakresu administracji rządowej dotyczących urządzeń melioracji wodnych oraz zakupów inwestycyjnych:

Środki zostały przeznaczone m.in. na realizację zadań pn.:

- Wyceny i wykupy (wypłaty odszkodowań) gruntów pod realizowane inwestycje,
 - Rozbudowa zbiornika przed pompownią Linów, gmina Ożarów,
 - Opracowanie dokumentacji projektowych, koncepcji i ekspertyz pod planowane inwestycje oraz ich opiniowanie,
- w zakresie usuwania skutków klęsk żywiołowych (zadania realizowane w ramach zadań z zakresu administracji rządowej):
- *Projekt Ochrony Przeciwpowodziowej Dorzecza Odry i Wisły - Ochrona przeciwpowodziowa Sandomierza (umowa na realizację zadania zostanie podpisana w II półroczu) - zadanie współfinansowane ze środków Banku Światowego oraz Banku Rozwoju Rady Europy,*
 - *Zabezpieczenie p. powodziowe w dolinie Cieku od Oględowa ze szczególnym uwzględnieniem udroźnienia koryta Cieku od Oględowa w celu bezpiecznego przepuszczenia wód powodziowych, gm. Staszów, woj. Świętokrzyskie,*
 - *Budowa przepustu na rzece Brzeźnica w km 10+450 w msc. Wolica,*
 - *Analiza zagrożenia powodziowego i programu inwestycyjnego w zlewni Nidzicy i Koprzywianki,*
 - *Budowa przepustu ramowego na cieku Białka Krasocka w msc. Chotów,*
 - *Aktualizacja koncepcji zabezpieczenia przeciwpowodziowego doliny Kanalu Strumień wraz z dopływami.*

Wykorzystanie pozostałych środków zaplanowanych w budżecie przewidziane jest w drugim półroczu.

DZIAŁ 921 KULTURA I OCHRONA DZIEDZICTWA NARODOWEGO

Łączna kwota zrealizowanych wydatków w tym dziale wyniosła 16.287.636,70 zł, co w strukturze wykonanych wydatków ogółem stanowi 10,2%, natomiast kwota zaplanowanych wydatków w tym dziale wyniosła 38.627.528,00 zł, co w strukturze planu wydatków ogółem stanowi 6,3%.

Wydatki bieżące przeznaczone zostały głównie na dotacje podmiotowe na prowadzenie działalności kulturalnej oraz utrzymanie obiektów, w których ta działalność jest realizowana przez instytucje kultury prowadzone lub współprowadzone przez województwo (plan – 29.034.661,00 zł, wykonanie - 15.712.811,00 zł).

Ponadto w ramach wydatków bieżących przeznaczono w budżecie województwa środki na dotacje celowe z przeznaczeniem na:

- organizację 24 Plebiscytu Publiczności „O Dziką Różę” (Teatr im. S. Żeromskiego) – w związku z uzyskaną pomocą finansową od Miasta Kielce – *zadanie w całości zrealizowane w I półroczu,*
- „14 Międzynarodowy Festiwal Kultury Dziecięcej. Pacanów - Chorwacja 2016” (Europejskie Centrum Bajki w Pacanowie) – w związku z uzyskaną pomocą finansową z Powiatu Buskiego - *zadanie zrealizowane w I półroczu,*
- realizację projektu pn.: „Świętokrzyska Akademia Edukacji Kulturalnej” (Wojewódzki Dom Kultury) – *zadanie zrealizowane w I półroczu,*
- realizację zadania pod nazwą "50-te jubileuszowe Dymarki Świętokrzyskie" (dla Gminy Nowa Słupia) - *realizacja w II półroczu,*
- organizację zadania pn. Literacki Piknik Rodzinny *Wokół „Quo vadis* (Muzeum Narodowe w Kielcach) - *realizacja w II półroczu,*
- dofinansowanie prac remontowych i konserwatorskich, obiektów zabytkowych wpisanych do rejestru zabytków położonych na terenie województwa świętokrzyskiego o znaczeniu historycznym i kulturowym - *przewidziane do realizacji w II półroczu,*
- finansowanie lub dofinansowanie zadań zleconych do realizacji organizacjom prowadzącym działalność pożytku publicznego na organizację i współorganizację przedsięwzięć kulturalnych w regionie, w tym: festiwali, przeglądów twórczości, wystaw, konkursów, plenerów i warsztatów artystycznych, konferencji, seminariów, itp.,

- realizację projektu pn.: „Przeprowadzenie konkursu dotacji na opracowanie albo aktualizację programów rewitalizacji przez gminy zlokalizowane na terenie Województwa Świętokrzyskiego” w ramach Programu Operacyjnego Pomoc Techniczna 2014 – 2020.

W zakresie wydatków inwestycyjnych zaplanowano dotacje dla instytucji kultury na:

- *Wykup udziałów w nieruchomości przy ul. Sienkiewicza 32 w Kielcach (Teatr im. Stefana Żeromskiego) – realizacja w II półroczu,*
- *Zakup sprzętu akustycznego i oświetleniowego w Teatrze im. Stefana Żeromskiego w Kielcach (Teatr im. Stefana Żeromskiego) – zadanie zrealizowane w I półroczu,*
- *Infrastruktura serwerowa na potrzeby Filharmonii Świętokrzyskiej im. Oskara Kolberga w Kielcach (Filharmonia Świętokrzyska) – zadanie zrealizowane w I półroczu,*
- *Zakup instrumentu muzycznego-czelesty (Filharmonia Świętokrzyska) – zadanie zrealizowane w I półroczu ,*
- *Dokumentacja projektowa II etap rozwoju ECB – Park edukacyjny „Akademia Bajki” (Europejskie Centrum Bajki) – realizacja w II półroczu,*
- *Opracowanie koncepcji wyposażenia Mauzoleum Martyrologii Wsi Polskich w Michniowie (Muzeum Wsi Kieleckiej) – realizacja w II półroczu.*

Z budżetu województwa udzielona została również dotacja celowa z tytułu pomocy finansowej dla Gminy Masłów na realizację zadania inwestycyjnego rocznego pn. „Dofinansowanie budowy pomnika Świętego Jana Pawła II”.

Ponadto zaplanowano dotacje celowe dla Beneficjentów na realizację projektu pn.: „Dziedzictwo naturalne i kulturowe” w ramach Regionalnego Programu Operacyjnego Województwa Świętokrzyskiego na lata 2014-2020 .

Wykorzystanie pozostałych środków przewidziane zostało na drugie półrocze.

Należy zwrócić uwagę również na niżej wymienione działy:

DZIAŁ 853 POZOSTAŁE ZADANIA W ZAKRESIE POLITYKI SPOŁECZNEJ

Łączna kwota zrealizowanych wydatków wyniosła 7.161.080,26 zł, co w strukturze wykonanych wydatków ogółem stanowi 4,5%, natomiast kwota zaplanowanych wydatków w tym dziale wyniosła 21.927.785,76 zł, co w strukturze planu wydatków ogółem stanowi 3,6%.

W ramach tego działu środki zostały przeznaczone m.in. na:

- dofinansowanie działalności Zakładu Aktywności Zawodowej w Końskich - którego organizatorem jest Polski Związek Niewidomych Okręg Świętokrzyski, Stykowie - którego Organizatorem jest Powiat Starachowicki oraz w Kielcach - którego Organizatorem jest Stowarzyszenie „Nadzieja Rodzinie” (dotacje podmiotowe i dotacja celowa),
- bieżące funkcjonowanie Wojewódzkiego Urzędu Pracy w Kielcach,
- realizację przez Wojewódzki Urząd Pracy w Kielcach, w ramach Regionalnego Programu Operacyjnego Województwa Świętokrzyskiego na lata 2014-2020, Programu Operacyjnego Wiedza Edukacja Rozwój 2014-2020 przedsięwzięć pn.:
 - ✓ „*Otwarty rynek pracy*”,
 - ✓ „*Pomoc Techniczna*”,
 - ✓ „*Działania niepublicznych instytucji rynku pracy na rzecz osób młodych w wieku 15-29 lat*”,
- realizację przez Urząd Marszałkowski w Kielcach w ramach Regionalnego Programu Operacyjnego Województwa Świętokrzyskiego na lata 2014-2020 przedsięwzięcia pn.: „*Świętokrzyska Ekonomia Społeczna*”,
- dotację celową z budżetu na finansowanie lub dofinansowanie kosztów realizacji inwestycji i zakupów inwestycyjnych innych jednostek sektora finansów publicznych na realizację zadania inwestycyjnego pn.: „*Zakup specjalistycznego samochodu przystosowanego do przewozu osób niepełnosprawnych fizycznie i psychicznie*” dla Stowarzyszenia "Nadzieja Rodzinie" (organizatora Zakładu Aktywności Zawodowej w Kielcach) – przekazana w I półroczu.

Wykorzystanie pozostałych środków przewidziane zostało na drugie półrocze.

DZIAŁ 851 OCHRONA ZDROWIA

Łączna kwota zrealizowanych wydatków wyniosła 4.760.616,40 zł, co w strukturze wykonanych wydatków ogółem stanowi 3,0%, natomiast kwota zaplanowanych wydatków w tym dziale wyniosła 20.536.710,94 zł, co w strukturze planowanych wydatków ogółem stanowi 3,3%.

Środki w tym dziale przeznaczone zostały głównie dla samodzielnych publicznych zakładów opieki zdrowotnej, dla których Województwo jest podmiotem tworzącym, na dofinansowanie realizacji zadań, o których mowa w art. 114 ust. 1 ustawy z dnia 15 kwietnia 2011 r. o działalności leczniczej (Dz. U. z 2015 r. poz. 618 z późn. zm.), bieżących oraz majątkowych.

W ramach wydatków bieżących środki przeznaczone m.in. na:

- dotację podmiotową dla Wojewódzkiego Ośrodka Medycyny Pracy w Kielcach na zadania określone w ustawie z dnia 27 czerwca 1997 r. o służbie medycyny pracy (Dz. U. z 2014 r., poz. 1184),
- dotacje celowe na finansowanie lub dofinansowanie zadań zleconych do realizacji organizacjom prowadzącym działalność pożytku publicznego w zakresie promocji zdrowia (wspieranie punktów edukacyjno-szkoleniowych i informacyjno-konsultacyjnych dla osób z grup ryzyka; wspieranie działań mających na celu prowadzenie działalności wychowawczej, zapewniających odpowiedni dostęp do informacji, edukacji i usług w zakresie profilaktyki HIV/AIDS, promujących ratownictwo medyczne i integrację społeczną osób starszych i chorych psychicznie; wspieranie programów edukacyjno-szkoleniowych, edukacyjno-informacyjnych i readaptacyjnych z zakresu przeciwdziałania narkomanii i uzależnień behawioralnych, sprzyjających reintegracji społecznej oraz zawodowej osób uzależnionych od substancji psychoaktywnych; promowanie właściwych zachowań związanych z profilaktyką chorób nowotworowych i schorzeń kardiologicznych oraz rekonwalescencją po ich przebyciu; jak również prowadzenie integracji osób z zaburzeniami psychicznymi)
- realizację *Wojewódzkiego Programu Profilaktyki i Rozwiązywania Problemów Alkoholowych* i *Wojewódzkiego Programu Zwalczania Narkomanii*,
- *zadania z zakresu leczenia psychiatrycznego,*
- *pokrycie ujemnego wyniku finansowego Świętokrzyskiego Centrum Psychiatrii w Morawicy - środki w kwocie 1.311.707,70 zł zostaną przekazane do 29 września 2016r.,*
- *dofinansowanie kosztów kształcenia i podnoszenia kwalifikacji osób wykonujących zawody medyczne w SP ZOZ, dla których podmiotem tworzącym jest Województwo Świętokrzyskie - środki zostaną wykorzystane w II półroczu,*

- bieżącą działalność Regionalnego Centrum Naukowo Technologicznego w zakresie działalności badawczo-rozwojowej, w tym na realizację w ramach trwałości projektu pn. *„Utworzenie Regionalnego Centrum Naukowo-Technologicznego w województwie świętokrzyskim”*.

W ramach wydatków majątkowych środki z budżetu województwa przeznaczone głównie na dotacje na realizację zadań pn.:

- *„Inwestycje w ochronie zdrowia”, (plan 8.450.000,00 zł, zadanie planowane do realizacji w całości w II półroczu),
w tym wykonane zostanie:*
 - dokończenie rozbudowy dźwiękowego systemu ostrzegania oraz wymiana wind w budynkach R1 i P w Świętokrzyskim Centrum Onkologii w Kielcach (2.900.000,00 zł),
 - zakup urządzeń, aparatury i sprzętu medycznego oraz wyposażenia Call Center w Świętokrzyskim Centrum Onkologii w Kielcach (2.015.000,00 zł),
 - wykonanie dźwiękowego systemu ostrzegania, przeciwpożarowych wyłączników prądu oraz instalacje systemu sygnalizacji pożarowej, a także dostosowanie długości dojścia ewakuacyjnego z kondygnacji nadziemnych w budynku szpitalnym C Wojewódzkiego Szpitala Specjalistycznego im. Św. Rafała w Czerwonej Górze (1.150.000,00 zł),
 - zakup urządzeń, aparatury i sprzętu medycznego w Wojewódzkim Szpitalu Specjalistycznym im. Św. Rafała w Czerwonej Górze, w tym zakup: (aparatu do wykonywania zdjęć RTG oraz aparatu do znieczulenia, aparatu ultrasonograficznego, kapnografu, echokardiografu przenośnego, stacji opisowej lekarskiej badań TK (1.000.000,00 zł),
 - modernizacja budynku Szpitala, łącznika i szkoły oraz obiektu krytej pływalni z zapleczem rehabilitacyjnym w Świętokrzyskim Centrum Rehabilitacji w Czarnieckiej Górze (400.000,00 zł),
 - zakup zestawu do sedacji w celu zabezpieczenia badań diagnostycznych dla Świętokrzyskiego Centrum Pediatrii w Wojewódzkim Szpitalu Zespolonym w Kielcach (985.000,00 zł),

- „Dostosowanie pomieszczeń starego bloku operacyjnego dla potrzeb Oddziału Anestezjologii i Intensywnej Terapii oraz jego wyposażenie” w Wojewódzkim Szpitalu Specjalistycznym im. Św. Rafała w Czerwonej Górze (plan 1.256.217,45 zł, wykonanie 871.058,83 zł),
- „Inwestycje w infrastrukturę Świętokrzyskiego Centrum Psychiatrii w tym dostosowanie parteru i I piętra budynku G przy ul. Spacerowej 5 w Morawicy do wymogów prawa oraz wykonanie drogi pożarowej do budynków przy ul. Kusocińskiego 59 w Kielcach” (plan 1.000.000,00 zł, zadanie planowane do realizacji w całości w II półroczu),
- „Zakup rezonansu magnetycznego w ramach Narodowego Programu Zwalczenia Chorób Nowotworowych wraz z przystosowaniem pomieszczeń do montażu urządzenia w Świętokrzyskim Centrum Onkologii w Kielcach” (plan 925.800,00 zł, wykonanie 644.418,89 zł).

Ponadto środki przeznaczone również m.in. na:

- zakup klimatyzatorów do Biobanku w ramach trwałości projektu pn. „Utworzenie Regionalnego Centrum Naukowo-Technologicznego w województwie świętokrzyskim” oraz „Zakup zgrzewarki ręcznej” (realizacja w II półroczu) przez Regionalne Centrum Naukowo Technologiczne,
- realizację przedsięwzięcia pn. „Rozwój systemów lokalnej infrastruktury ochrony środowiska i energetycznej” w ramach Regionalnego Programu Operacyjnego Województwa Świętokrzyskiego na lata 2007-2013 (zrealizowano w I półroczu).

Wykorzystanie pozostałych środków przewidziane zostało na drugie półrocze.

DZIAŁ 150 PRZETWÓRSTWO PRZEMYSŁOWE

Łączna kwota zrealizowanych wydatków wyniosła 2.873.043,32 zł, co w strukturze wykonanych wydatków ogółem stanowi 1,8%, natomiast kwota zaplanowanych wydatków w tym dziale wyniosła 11.223.137,21 zł, co w strukturze planu wydatków ogółem stanowi 1,8%.

W ramach tego działu środki zostały przeznaczone dla:

- Regionalnego Centrum Naukowo-Technologicznego na bieżącą działalność, w tym trwałość projektu pn. „*Tworzenie kompleksowych terenów inwestycyjnych w Podzamczu koło Chęciny*”,
- Urzędu Marszałkowskiego na realizację projektów w ramach:
 - Regionalnego Programu Operacyjnego Województwa Świętokrzyskiego na lata 2007-2013, w związku z dotacjami dla pozostałych beneficjentów na realizację przedsięwzięć, pn.: „*Bezpośrednie wsparcie sektora mikro, małych i średnich przedsiębiorstw*”, „*Tworzenie i rozwój powiązań kooperacyjnych przedsiębiorstw*”,
 - Szwajcarsko-Polskiego Programu Współpracy pn.: „*Góry Świętokrzyskie naszą przyszłością – program wykorzystania potencjału regionu dla jego aktywizacji*”,
 - Regionalnego Programu Operacyjnego Województwa Świętokrzyskiego na lata 2014-2020 pn. „*Świętokrzyskie - hard to pronounce, easy to do business in*”,
 - INTERREG EUROPA pn. „*ATM for SMEs - Dostęp do mikrofinansowania dla Małych i Średnich Przedsiębiorstw*”,

oraz na zwroty dotacji i płatności wraz z odsetkami w związku z realizacją Regionalnego Programu Operacyjnego Województwa Świętokrzyskiego na lata 2007-2013.

Ponadto w ramach wydatków majątkowych zrealizowano w całości zadanie pn. „*Dokapitalizowanie spółki Świętokrzyskie Centrum Innowacji i Transferu Technologii Sp. z o.o.*” (1.500.000,00 zł).

Wykorzystanie pozostałych środków przewidziane zostało na drugie półrocze.

DZIAŁ 757 OBSŁUGA DŁUGU PUBLICZNEGO

Łączna kwota zrealizowanych wydatków w tym dziale wyniosła 1.667.394,99 zł, co w strukturze wykonanych wydatków ogółem stanowi 1,0%, natomiast kwota zaplanowanych wydatków w tym dziale wyniosła 9.967.121,11 zł, co w strukturze planu wydatków ogółem stanowi 1,6%.

W tym dziale wydatki zostały poniesione jedynie w związku z obsługą kredytu zaciągniętego w Europejskim Banku Inwestycyjnym w Luksemburgu z tytułu odsetek.

Z uwagi na dokonywane przez samodzielne publiczne zakłady opieki zdrowotnej spłaty rat kredytów poręczonych przez województwo świętokrzyskie, nie zostały wykonane wydatki z tego tytułu.

DZIAŁ 700 GOSPODARKA MIESZKANIOWA

Łączna kwota zrealizowanych wydatków w tym dziale wyniosła 137.171,39 zł, co w strukturze wykonanych wydatków ogółem stanowi 0,1%, natomiast kwota zaplanowanych wydatków w tym dziale wyniosła 2.207.165,00 zł, co w strukturze planu wydatków ogółem stanowi 0,4%.

W tym dziale realizowane są wydatki bieżące oraz majątkowe. W zakresie wydatków bieżących środki zostały przeznaczone m.in. na wydatki związane z opłatami sądowymi uiszczanymi w postępowaniu wieczysto-księgowym, zapłatą podatku VAT, kosztami zawierania aktów notarialnych oraz poświadczenia dokumentów geodezyjnych, jak również na odszkodowania dla właścicieli nieruchomości za grunty wydzielone pod drogi wojewódzkie oraz koszty ogłoszeń prasowych ponoszonych w związku z przeprowadzaniem postępowaniem w sprawie oddania w dzierżawę nieruchomości.

Niskie wykonanie wydatków spowodowane było następującymi okolicznościami:

- nie zawierano aktów notarialnych oraz nie zlecano opracowań dokumentacji geodezyjno - prawnej związanej z gospodarowaniem nieruchomości oraz regulacją stanu prawnego gruntów zajętych pod drogi wojewódzkie oraz podziałów i wycen nieruchomości (w związku z brakiem takiej potrzeby w I półroczu, planowane do realizacji w II półroczu),
- nie zakończono uzgodnień w kilku sprawach o ustalenie i wypłatę odszkodowań za grunty wydzielone pod drogi wojewódzkie, które to grunty przeszły z mocy prawa na własność Województwa Świętokrzyskiego.

Wydatki majątkowe zaplanowane zostały na realizację projektu pn. „*Rozwój miast*” w ramach Regionalnego Programu Operacyjnego Województwa Świętokrzyskiego na lata 2014-2020 (przewidziane do realizacji w II półroczu).

Wykorzystanie pozostałych środków przewidziane zostało na drugie półrocze.

DZIAŁ 900 GOSPODARKA KOMUNALNA I OCHRONA ŚRODOWISKA

Łączna kwota zrealizowanych wydatków w tym dziale wyniosła 464.825,17 zł, co w strukturze wykonanych wydatków ogółem stanowi 0,3%, natomiast kwota zaplanowanych wydatków w tym dziale wyniosła 1.962.927,30 zł, co w strukturze planu wydatków ogółem stanowi 0,3%.

W ramach wydatków bieżących środki zostały przeznaczone m.in. na:

- zadania z zakresu ochrony środowiska i gospodarki komunalnej realizowane przez:
 - ✓ Urząd Marszałkowski Województwa Świętokrzyskiego:
 - upowszechnianie edukacji ekologicznej, szkolenia pracowników z zakresu ochrony środowiska, organizacja kampanii promującej sens hierarchii postępowania z odpadami, wykonanie tablic informujących o formach ochrony przyrody w województwie świętokrzyskim, wykonanie ekspertyz dotyczących Regionalnych Instalacji Przetwarzania Odpadów Komunalnych,
 - „Opracowanie projektu Programu ochrony środowiska dla województwa świętokrzyskiego wraz z przeprowadzeniem strategicznej oceny oddziaływania na środowisko projektu dokumentu” – zadanie zrealizowane w całości,
 - koszty egzekucji należności z tytułu opłaty produktowej i obsługi administracyjnej systemu opłat produktowych oraz opłat za baterie i akumulatory,
 - ✓ Świętokrzyski Zarząd Melioracji i Urządzeń Wodnych (zadania realizowane w ramach zadań z zakresu administracji rządowej):
 - konserwacja cieków zaliczanych do tzw. „wód pozostałych”
 - „Udrażnianie oraz zabezpieczenie p. powodziowe na tzw. „wodach pozostałych” na terenie woj. świętokrzyskiego”.

W ramach wydatków majątkowych zaplanowano środki na realizację zadania pn. „Dostawa i wdrożenie systemu informatycznego do obsługi zadań z zakresu ochrony środowiska” (przewidziane do realizacji w II półroczu).

Wykorzystanie pozostałych środków przewidziane zostało na drugie półrocze.

DZIAŁ 720 INFORMATYKA

Łączna kwota zrealizowanych wydatków w tym dziale wyniosła 215.836,01zł, co w strukturze wykonanych wydatków ogółem stanowi 0,1%, natomiast kwota zaplanowanych wydatków w tym dziale wyniosła 1.275.352,65 zł, co w strukturze planu wydatków ogółem stanowi 0,2%.

Wydatki w tym dziale zaplanowane zostały na realizację zadań; w tym m.in:

- związanych z zapewnieniem trwałości projektów pn. „*e-Świętokrzyskie Budowa Systemu Informacji Przestrzennej Województwa Świętokrzyskiego*” oraz „*e - świętokrzyskie Rozbudowa Infrastruktury Informatycznej JST*”,
- „Zapewnienie eksploatacji, bezpieczeństwa i rozwoju Portalu „Wrota Świętokrzyskie”, serwisu „e-Urząd”, „eSOD” oraz serwisu internetowego UMWŚ”.

Wykorzystanie pozostałych środków przewidziane zostało na drugie półrocze.

Brak wykonania wydatków występuje w działach:

- 754 – Bezpieczeństwo publiczne i ochrona przeciwpożarowa
- 758 – Różne rozliczenia
- 400 – Wytwarzanie i zaopatrywanie w energię elektryczną, gaz i wodę

DZIAŁ 754 BEZPIECZEŃSTWO PUBLICZNE I OCHRONA RZECIWPOŻAROWA

Łączna kwota zaplanowanych wydatków w tym dziale wyniosła 1.000.000,00 zł, co w strukturze planu wydatków ogółem stanowi 0,2%.

W dziale tym została utworzona rezerwa celowa na realizację zadań własnych z zakresu zarządzania kryzysowego utworzona na podstawie art.26 ust.4 ustawy z dnia 26 kwietnia 2007 r. o zarządzaniu kryzysowym (Dz.U. z 2013 r. poz. 1166 z późn.zm.).

Brak realizacji wydatków w tym dziale spowodowany był brakiem konieczności uruchomienia środków rezerwy celowej na realizację zadań własnych z zakresu zarządzania kryzysowego.

DZIAŁ 758 RÓŻNE ROZLICZENIA

Łączna kwota zaplanowanych wydatków w tym dziale wyniosła 872.917,28 zł, co w strukturze planu wydatków ogółem stanowi 0,1%.

W tym dziale utworzona została rezerwa ogólna budżetu województwa w kwocie 1.000.000,00 zł. Zarząd Województwa na podstawie upoważnienia zawartego w art.222 ust. 4 ustawy o finansach publicznych dokonał przeniesienia środków w kwocie 127.082,72 zł do innych działów klasyfikacji budżetowej.

W pierwszym półroczu 2016 roku środki pochodzące z rezerwy ogólnej skierowano na:

- realizację zadań z zakresu kultury fizycznej przez Urząd Marszałkowski w Kielcach
- współorganizację zadania pod nazwą: „Wioska Indiańska w Zaborzu” (gm. Morawica),

- ogólnopolską konferencję naukową pn. „Człowiek-edukacja-środowisko”,
- „XIV Konferencję Naukowo-Techniczną WARSZTAT PRACY RZECZOZNAWCY BUDOWLANEGO”),
- promocję województwa,
- zwrot dotacji wraz z odsetkami do Gminy Końskie,
- pokrycie odsetek oraz kosztów postępowania sądowego przez Urząd Marszałkowski,
- zwrot dotacji wraz z odsetkami w ramach Działania Regionalnego Programu Operacyjnego Województwa Świętokrzyskiego na lata 2007-2013,
- realizację zadań w zakresie wsparcia aktywności obywatelskiej (festyn „Radosny Małuch”),
- pokrycie kosztów dojazdów członków Wojewódzkiej Społecznej Rady Seniorów na posiedzenia Rady,
- zwrot do budżetu państwa dotacji wraz z odsetkami związanych z realizacją zadań z zakresu administracji rządowej.

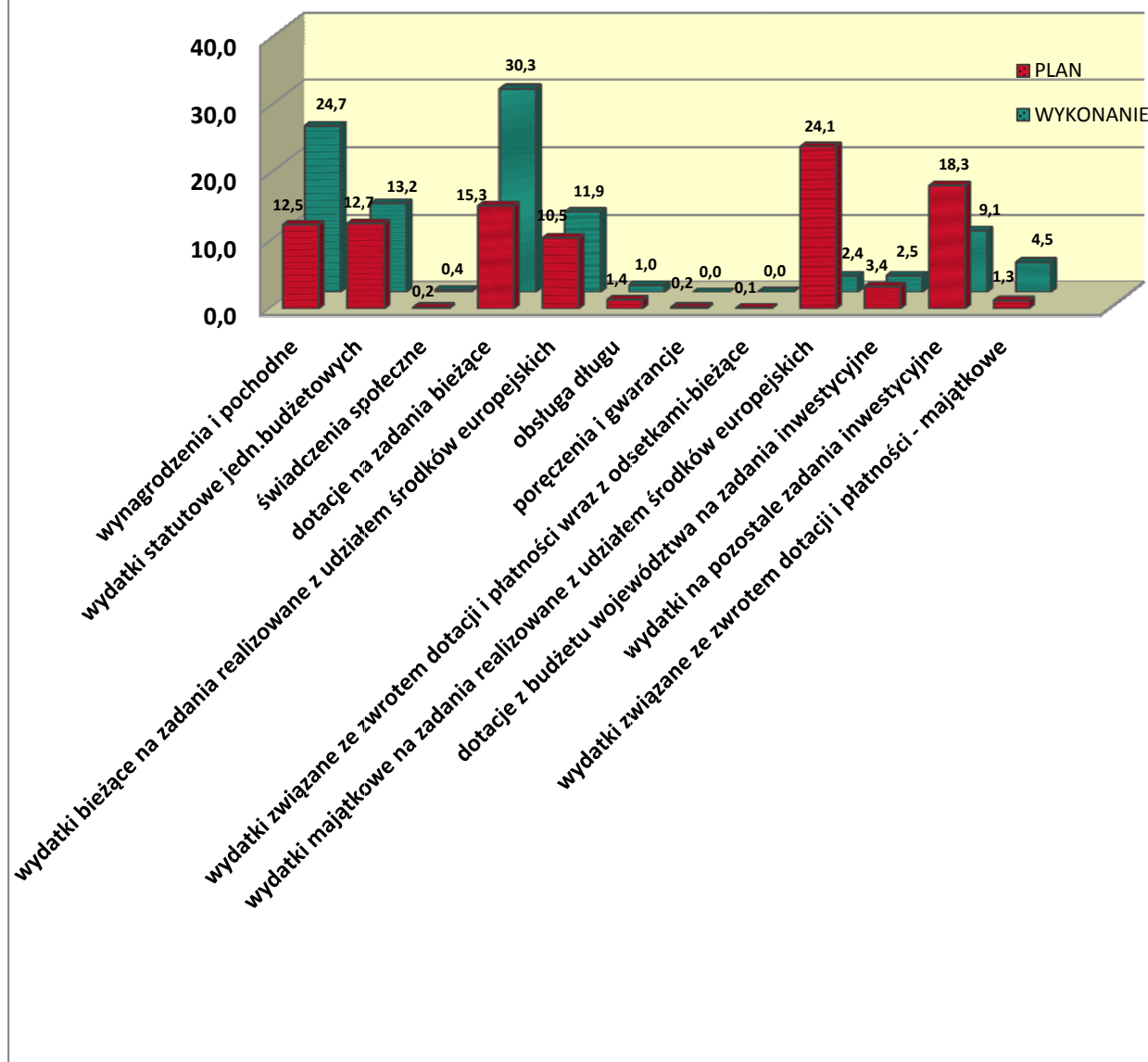
DZIAŁ 400 WYTWARZANIE I ZAOPATRYWANIE W ENERGIĘ ELEKTRYCZNĄ, GAZ I WODĘ

Łączna kwota zaplanowanych wydatków w tym dziale wyniosła 624.830,00 zł, co w strukturze planu wydatków ogółem stanowi 0,1%.

W dziale tym środki zostały przeznaczone na dotacje celowe dla Beneficjentów na realizację projektu pn.: „*Efektywna i zielona energia*” w ramach Regionalnego Programu Operacyjnego Województwa Świętokrzyskiego na lata 2014-2020 – zadanie przewidziane do realizacji w II półroczu.

Wykres 9. Struktura planowanych i wykonanych wydatków budżetowych Województwa Świętokrzyskiego w I półroczu 2016 roku wg grup wydatków (w %)

Struktura planu i wykonania wg grup



Plan i wykonanie według poszczególnych grup wydatków przedstawia się następująco:

W strukturze wykonania wydatków największą pozycję stanowią **dotacje udzielone na zadania bieżące** (plan w kwocie 94.094.035,00 zł, wykonanie w kwocie 48.383.928,40 zł, co stanowi odpowiednio 15,3% i 30,3% ogółu).

Środki w tym zakresie zostały zaplanowane i wydatkowane w formie trzech rodzajów dotacji, z tego:

- dotacje podmiotowe dla:

- ✓ samorządowych instytucji kultury (z tytułu organizowania i prowadzenia działalności kulturalnej),
- ✓ samodzielnych publicznych zakładów opieki zdrowotnej na cele wskazane w ustawie z dnia 15 kwietnia 2011 r. o działalności leczniczej (Dz. U. z 2015 r., poz. 618 z późn.zm.),
- ✓ Wojewódzkiego Ośrodka Medycyny Pracy w zakresie służby medycyny pracy,
- ✓ Zakładu Aktywności Zawodowej w Końskich, którego Organizatorem jest Polski Związek Niewidomych Okręg Świętokrzyski oraz w Kielcach, którego Organizatorem jest Stowarzyszenie „Nadzieja Rodzinie” i Caritas Diecezji Kieleckiej na dofinansowanie ich działalności w zakresie określonym w ustawie z dnia 27 sierpnia 1997 r. o rehabilitacji zawodowej i społecznej oraz zatrudnianiu osób niepełnosprawnych (Dz. U. z 2011 r., Nr 127, poz. 721 z późn. zm.) oraz rozporządzeniu Ministra Pracy i Polityki Społecznej z dnia 17 lipca 2012 r. w sprawie zakładów aktywności zawodowej (Dz. U. z 2012r. poz. 850),
- ✓ państwowej uczelni publicznej – Uniwersytetu Jana Kochanowskiego w Kielcach, na realizację umów związanych z projektami badawczymi,
- dotacje celowe przeznaczone w szczególności na:
 - ✓ zadania realizowane na podstawie porozumień między jednostkami samorządu terytorialnego, z tego: Dom Polski Wschodniej, dofinansowanie działalności Zakładu Aktywności Zawodowej w Stykowie, którego organizatorem jest Powiat Starachowicki, Program „Bezpieczne Świętokrzyskie na lata 2016-2020” (realizacja w II półroczu), remonty dróg dojazdowych do gruntów rolnych (zadanie do realizacji w II półroczu),
 - ✓ pomoc finansową udzielaną między jednostkami samorządu terytorialnego m.in.: dla Gminy Nowa Słupia *na organizację „50-tych jubileuszowych Dymarek Świętokrzyskich”* (realizacja w II półroczu), dla Powiatu Skarżyskiego (na częściowe pokrycie kosztów działalności Powiatowej Biblioteki Pedagogicznej w Skarżysku-Kamiennej), oraz dla Miasta Kielce na dofinansowanie zadania w zakresie przeciwdziałania przemocy w rodzinie dotyczącego specjalistycznego poradnictwa realizowanego w ramach – *Telefonu zaufania dla osób w kryzysie*,
 - ✓ finansowanie i dofinansowanie prac remontowych i konserwatorskich obiektów zabytkowych – realizacja w II półroczu,

- ✓ finansowanie lub dofinansowanie zadań zleconych do realizacji organizacjom prowadzącym działalność pożytku publicznego, m.in. w zakresie turystyki, oświaty i wychowania, ochrony zdrowia, pomocy społecznej, kultury i ochrony dziedzictwa narodowego oraz kultury fizycznej,
- ✓ finansowanie lub dofinansowanie zadań zleconych do realizacji pozostałym jednostkom niezaliczanym do sektora finansów publicznych związane z zapewnieniem trwałości projektu pod nazwą „*Trasy rowerowe w Polsce Wschodniej – promocja*” realizowanego przez Regionalną Organizację Turystyczną – realizacja w II półroczu,
- ✓ organizacja uroczystości wręczenia Nagrody Victoria Świętokrzyska,
- ✓ świadczenie usług publicznych w zakresie wykonywania wojewódzkich kolejowych przewozów pasażerskich,
- ✓ zadania zlecane do realizacji samodzielnym publicznym zakładom opieki zdrowotnej związane z realizacją zadań objętych Wojewódzkim Programem Profilaktyki i Rozwiązywania Problemów Alkoholowych,
- ✓ organizację 24 *Plebiscytu Publiczności „O Dziką Różę”* przez Teatr im. S. Żeromskiego w Kielcach,
- ✓ organizację 14 *Międzynarodowego Festiwal Kultury Dziecięcej. Pacanów - Chorwacja 2016*” przez Europejskie Centrum Bajki im. Koziółka Matołka w Pacanowie,
- ✓ organizację „*Świętokrzyskiej Akademii Edukacji Kulturalnej*” przez Wojewódzki Dom Kultury w Kielcach,
- ✓ realizację imprezy plenerowej pod nazwą „*Literacki Piknik Rodzinny Wokół Quo vadis*” z okazji Roku Sienkiewiczowskiego przez Muzeum Narodowe w Kielcach - realizacja w II półroczu,
- ✓ realizację przez Uniwersytet Warszawski projektu badawczego mającego na celu przeprowadzenie badań archeologicznych w miejscowości Pełczyska w powiecie Pińczowskim - realizacja w II półroczu,
- dotacje przedmiotowe dla przewoźników wykonujących krajowe autobusowe przewozy pasażerskie z tytułu stosowania obowiązujących ustawowych ulg w przewozach pasażerskich na podstawie art.8a ustawy z dnia 20 czerwca 1992r. o uprawnieniach do ulgowych przejazdów środkami publicznego transportu zbiorowego (Dz.U. z 2012 r. poz.1138z późn.zm),

Plan dotacji w szczególności klasyfikacji budżetowej przedstawia załącznik Nr 5a, 5b, 5c. Zadania realizowane wspólnie z innymi jednostkami samorządu terytorialnego przedstawia załącznik Nr 4b.

Drugą pozycję w strukturze wykonania wydatków stanowią **wynagrodzenia i pochodne** (plan w kwocie 76.789.584,48 zł, wykonanie w kwocie 39.573.171,22 zł, co w strukturze wydatków stanowi odpowiednio 12,5% i 24,7% ogółu). Proporcjonalnie do wykonywanych obowiązków przez jednostki organizacyjne realizujące w imieniu województwa szeroki zakres ustawowych zadań, istotną grupę w strukturze wykonania wydatków stanowią wydatki związane z funkcjonowaniem jednostek, w tym wydatki osobowe pracowników zatrudnionych w Urzędzie Marszałkowskim i innych jednostkach budżetowych (wynagrodzenia wraz z pochodnymi), jak również wydatki na realizację zadań, do których zostały one powołane tj. **wydatki statutowe**, stanowiące trzecią grupę w strukturze wykonania wydatków (plan w kwocie 77.924.437,36 zł, wykonanie w kwocie 21.059.190,27 zł, co w strukturze wydatków stanowi odpowiednio 12,7% i 13,2% ogółu).

Wysoką pozycję w strukturze planu i wykonania zajmują **wydatki bieżące na zadania realizowane z udziałem środków europejskich** (plan w kwocie 64.784.564,69 zł, wykonanie w kwocie 19.031.820,39 zł, co w strukturze wydatków stanowi odpowiednio 10,5% i 11,9% ogółu).

Najwyższe wykorzystanie środków przez Województwo Świętokrzyskie miało miejsce przy realizacji niżej wymienionych zadań bieżących, tj. w ramach:

- **Regionalnego Programu Operacyjnego Województwa Świętokrzyskiego na lata 2014-2020**
 - ✓ „Pomoc Techniczna”,
 - ✓ „Otwarty rynek pracy”,
 - ✓ „Nowoczesna szkoła zawodowa - nowoczesny region”,
- **Programu Rozwoju Obszarów Wiejskich na lata 2014-2020**
 - ✓ „Wdrożenie Programu Rozwoju Obszarów Wiejskich na lata 2014-2020”,
 - ✓ „Pomoc techniczna KSOW 2014-2020”,

- **LIFE+**
 - ✓ „LIFE+Ochrona Cennych Siedlisk Przyrodniczych na Ponidziu”,
- **Programu Operacyjnego Wiedza Edukacja Rozwój 2014-2020**
 - ✓ „Pomoc techniczna”,
- **Programu Operacyjnego Pomoc Techniczna 2014-2020**
 - ✓ „Umowa dotacji dotycząca realizacji projektu Pomocy Technicznej POPT”,
- **Szwajcarsko-Polskiego Programu Współpracy**
 - ✓ „Góry Świętokrzyskie naszą przyszłością- program wykorzystania potencjału regionu dla jego aktywizacji”.

Biorąc pod uwagę strukturę planu wydatków wg poszczególnych grup największą pozycję stanowią **wydatki majątkowe na zadania realizowane z udziałem środków europejskich** (plan w kwocie 148.166.260,28 zł, wykonanie w kwocie 3.850.939,58 zł, co w strukturze wydatków stanowi odpowiednio 24,1% i 2,4%). Główne kierunki wydatkowania środków unijnych to rozwój infrastruktury i przedsiębiorczości w regionie i przedsięwzięcia służące poprawie jakości życia mieszkańców. Niskie wykonanie wydatków w tej grupie jest wynikiem rozpoczętych w I półroczu postępowań przetargowych na wybór wykonawców robót budowlanych na realizację inwestycji drogowych (plan 139.000.000,00 zł, wykonanie 3.526.462,85 zł), w związku z nowym okresem programowania na lata 2014-2020.

Województwo Świętokrzyskie największe środki zaplanowało na realizację niżej wymienionych zadań inwestycyjnych, tj. w ramach:

- **Regionalnego Programu Operacyjnego Województwa Świętokrzyskiego na lata 2014-2020**
 - ✓ „Inwestycje drogowe w ramach RPO na lata 2014-2020”,
w tym między innymi na realizację projektów:
 1. „Rozbudowa drogi wojewódzkiej nr 762 na odcinku od granicy Gm. Chęciny tj. km 25+198 do obiektu mostowego na rzece Łososina (Wierna Rzeka) w miejscowości Bocheniec tj. km 27+138 długości ok. 2,0 km.”,
 2. „Budowa układu obwodnicowego m. Staszów dw Nr 764”,
 3. „Rozbudowa DW 754 od km 1+912 do km 29+269”,

4. *„Rozbudowa DW 755 etap IIIA od km 12+124,50 do km 16+247,00 wraz z budową obwodnicy Ćmielowa”*

W ramach powyższych zadań zostały podjęte działania zmierzające do rozpoczęcia realizacji tych projektów. W toku są postępowania przetargowe na wybór wykonawców robót budowlanych, zarządzanie i nadzór.

5. *„Rozbudowa drogi wojewódzkiej nr 973 na odc. Busko-Zdrój – Nowy Korczyn – Borusowa wraz z budową przeprawy mostowej na rz. Nidzie oraz rz. Wiśle”*

W ramach zadania procedura przetargowa została unieważniona, w związku z uchynieniem przez Samorządowe Kolegium Odwoławcze w Kielcach wydanej decyzji o środowiskowych uwarunkowaniach zgody na realizację inwestycji.

Powyższe zadania mogą nie zostać zrealizowane w całości w 2016 roku, ponieważ dopiero 22 czerwca 2016 roku została podjęta przez Sejm ustawa zmieniająca ustawę Prawo Zamówień Publicznych, która jest niezbędna do ogłoszenia postępowań przetargowych dla projektów współfinansowanych w ramach programów unijnych (ustawa weszła w życie z dniem 28 lipca 2016 roku),

✓ *„Nowoczesna komunikacja”*,

✓ *„Rozwój miast”*,

• **Regionalnego Programu Operacyjnego Województwa Świętokrzyskiego na lata 2007-2013**

✓ *„Tworzenie i rozwój powiązań kooperacyjnych przedsiębiorstw”*,

✓ *„Bezpośrednie wsparcie sektora mikro, małych i średnich przedsiębiorstw”*,

• **Programu Operacyjnego Polska Wschodnia 2014-2020**

✓ *„Rozbudowa DW 762 na odcinku: węzeł Kielce Południe (S7) - granica gminy Chęciny”*,

✓ *„Rozbudowa DW 761 na odcinku: Piekoszów - węzeł Jaworznia (S7)”*.

Kolejną pozycję w strukturze planu wydatków zajmują wydatki na **pozostałe zadania majątkowe** (plan w kwocie 112.482.001,94 zł, wykonanie w kwocie 14.543.900,64 zł, co w strukturze wydatków stanowi odpowiednio 18,3% i 9,1% ogółu). W tej grupie znalazły się głównie wydatki na inwestycje i zakupy inwestycyjne w jednostkach budżetowych, sfinansowane ze środków budżetu województwa i budżetu państwa. Największe wydatki

inwestycyjne zrealizowane zostały w zakresie: dostawy taboru kolejowego do obsługi połączeń regionalnych, dróg wojewódzkich przez Świętokrzyski Zarząd Dróg Wojewódzkich w Kielcach, dokapitalizowania spółki Świętokrzyskie Centrum Innowacji i Transferu Technologii Sp. z o.o., przebudowy części pomieszczeń w budynku C2 będącego siedzibą Urzędu Marszałkowskiego, Tras Rowerowych w Polsce Wschodniej - województwo świętokrzyskie oraz gospodarowania rolniczymi zasobami wodnymi i zapobiegania skutkom klęsk powodziowych przez Świętokrzyski Zarząd Melioracji i Urządzeń Wodnych w Kielcach, które omówione zostały przy „Wykonaniu wydatków wg działów klasyfikacji budżetowej” oraz „Strukturze planowanych i wykonanych wydatków budżetowych wg działów klasyfikacji budżetowej”.

Ważną choć niewielką pozycję w strukturze planu i wykonania (plan w kwocie 20.695.354,45 zł, wykonanie w kwocie 3.975.477,72 zł, co w strukturze wydatków stanowi odpowiednio 3,4 % i 2,5% ogółu) zajmują **dotacje udzielone z budżetu województwa na zadania inwestycyjne** (nie stanowiące środków na wkład własny do projektów współfinansowanych ze środków europejskich) dla:

- ✓ jednostek sektora finansów publicznych na finansowanie lub dofinansowanie kosztów realizacji inwestycji i zakupów inwestycyjnych (zakłady opieki zdrowotnej i instytucje kultury, dla których województwo jest organem prowadzącym lub nadzorującym),
- ✓ Uniwersytetu Jana Kochanowskiego w Kielcach na zakup pomocy naukowych,
- ✓ Stowarzyszenia „Nadzieja Rodzinie” (organizatora Zakładu Aktywności Zawodowej w Kielcach) na „Zakup specjalistycznego samochodu przystosowanego do przewozu osób niepełnosprawnych fizycznie i psychicznie”,
- ✓ Gminy Masłów na „Dofinansowanie budowy pomnika Świętego Jana Pawła II”,
- ✓ Gminy Raków na realizację zadania pn. „Opracowanie studium wykonalności z koncepcją oraz uzyskanie decyzji środowiskowej i wykonanie programu funkcjonalno-użytkowego dla zadania pt. *Rozbudowa drogi wojewódzkiej nr 764 Kielce – Staszów wraz z budową obwodnicy miejscowości Ociesęki - usprawnienie komunikacji*” (realizacja zadania przewidziana w II półroczu),
- ✓ gmin na modernizację, odbudowę, przebudowę dróg dojazdowych do gruntów rolnych (realizacja zadania przewidziana w II półroczu).

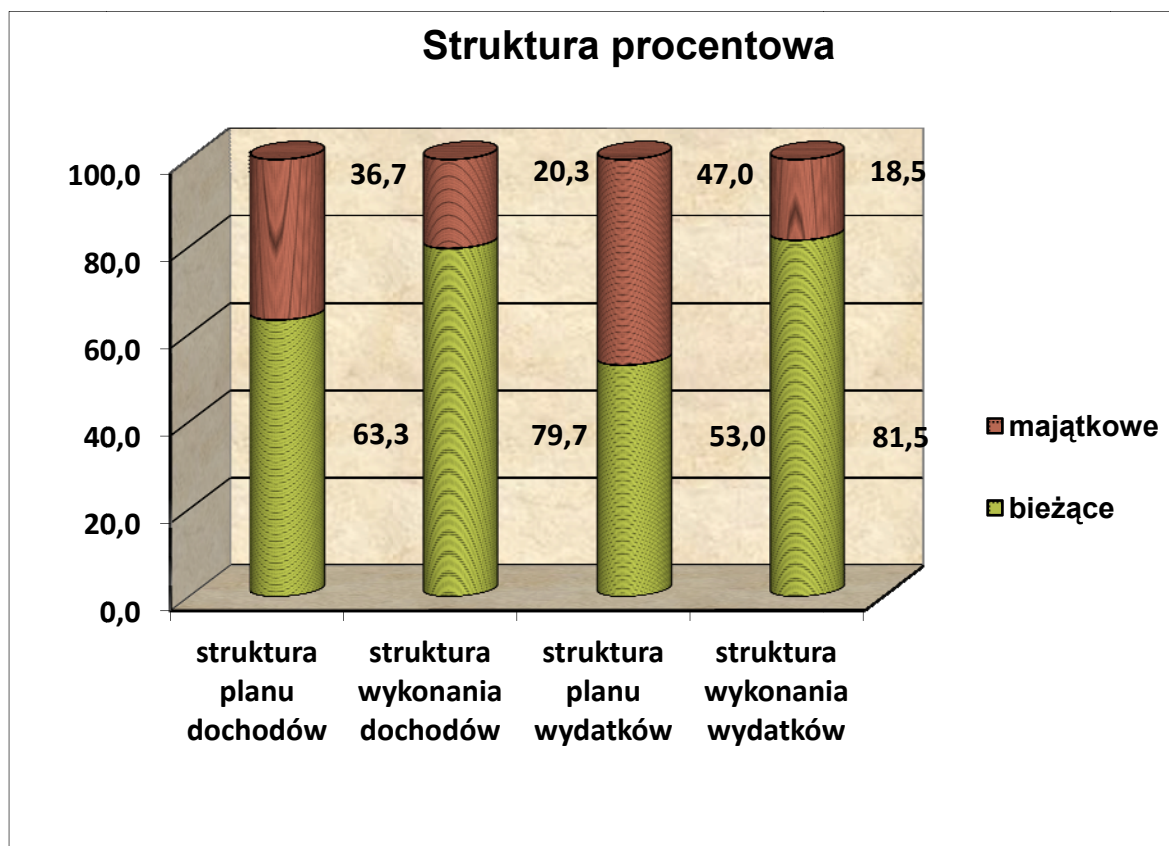
Plan i wykonanie dotacji w szczególności klasyfikacji budżetowej przedstawia załącznik Nr 5b. Zadania realizowane wspólnie z innymi jednostkami samorządu terytorialnego przedstawia załącznik Nr 4b.

Stosunkowo nieduży udział w strukturze planu i wykonania (plan w kwocie 7.831.339,32 zł, wykonanie w kwocie 7.141.459,81 zł, co w strukturze wydatków stanowi odpowiednio 1,3% i 4,5% ogółu) stanowią wydatki majątkowe związane ze **zwrotem dotacji i płatności**. Zwroty te są najczęściej następstwem przeprowadzonych kontroli nad wykorzystaniem przez beneficjentów środków przekazanych wcześniej w formie dotacji.

Główną pozycję w tej grupie stanowi zwrot do budżetu państwa nadmiernie pobranej dotacji na realizację w 2015 roku przedsięwzięcia wieloletniego pod nazwą „Zakup taboru kolejowego do obsługi połączeń międzywojewódzkich realizowanych przez województwa: Małopolskie, Podkarpackie, Śląskie i Świętokrzyskie” w ramach Programu Operacyjnego Infrastruktura i Środowisko 2007-2013, w związku ze zwiększeniem dofinansowania tego zadania ze środków europejskich z 70% do 85% wydatków kwalifikowalnych (6.978.641,35 zł). Pozostałą kwotę stanowią zwroty niewykorzystanych środków związanych z realizacją inwestycji drogowych oraz Działań w ramach Regionalnego Programu Operacyjnego Województwa Świętokrzyskiego na lata 2007-2013.

Najmniejszy udział w całej strukturze zarówno planu jak i wykonania stanowią grupy wydatków związane z: obsługą długu, świadczeniami społecznymi, poręczeniami i gwarancjami (brak wykonania - szpitale na bieżąco dokonywały spłaty zobowiązań z tytułu poręczonych przez Województwo kredytów, więc nie było potrzeby angażowania zaplanowanych środków) oraz ze zwrotem bieżących dotacji i płatności wraz z odsetkami.

Wykres 10. Struktura dochodów i wydatków Województwa Świętokrzyskiego w I półroczu 2016 roku wg planu po zmianach oraz wg wykonania w podziale na bieżące i majątkowe (w %)



Analiza struktury dochodów i wydatków w podziale na bieżące i majątkowe (wg planu po zmianach oraz wg wykonania), pozwala na dokonanie oceny w jakim stopniu budżet województwa nakierowany jest na realizację zadań inwestycyjnych, stymulujących rozwój gospodarczy w regionie.

W I półroczu 2016 roku kształtowała się ona następująco:

po stronie dochodów

- bieżące (plan – 359.620.718,26 zł, tj. 63,3%, wykonanie – 183.983.639,59 zł, tj. 79,7%)
- majątkowe (plan – 208.592.522,16 zł, tj. 36,7%, wykonanie – 46.974.471,22 zł, tj. 20,3%)

po stronie wydatków

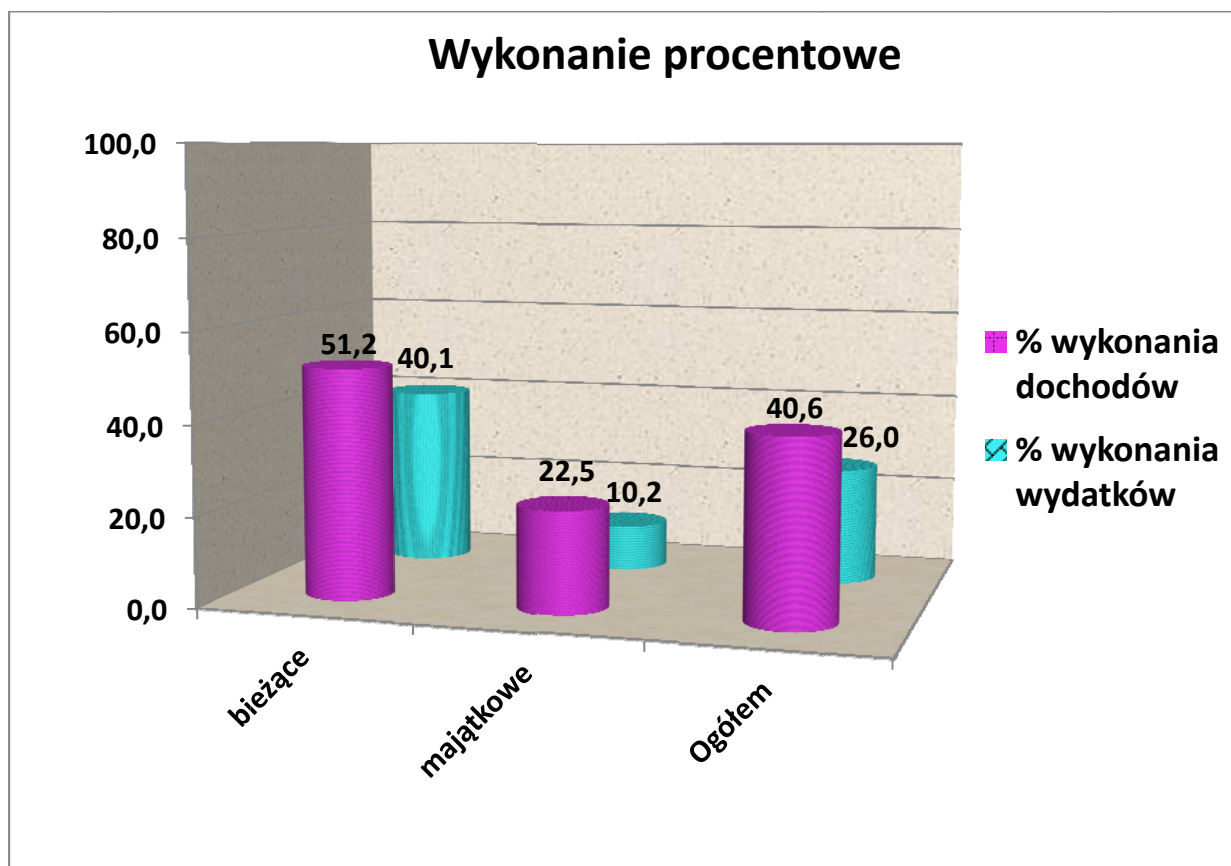
- bieżące (plan – 325.487.009,02 zł, tj. 53,0%, wykonanie – 130.388.560,21 zł, tj. 81,5%)
- majątkowe (plan – 289.174.955,99 zł, tj. 47,0%, wykonanie – 29.511.777,75 zł, tj. 18,5%)

Udział planowanych i zrealizowanych dochodów bieżących w stosunku do dochodów majątkowych w I półroczu 2016 roku pozostaje na wyższym poziomie. Jest to wynikiem uzyskania wpływów z tytułu dochodów bieżących powyżej założonego planu, między innymi z tytułu zwrotu przez Urząd Skarbowy podatku VAT, z tytułu kary pieniężnej nałożonej na producenta pojazdów szynowych, w związku z nieterminowym dostarczeniem elektrycznego zespołu trakcyjnego, wpływów z różnych opłat (w tym między innymi z tytułu wyłączenia z produkcji gruntów rolnych, z tytułu opłat za korzystanie ze środowiska), wpływów ze zwrotów dotacji oraz odsetek od nieterminowych wpłat.

Po stronie wydatków zrealizowanych w I półroczu procentowy udział wydatków majątkowych jest stosunkowo niski w porównaniu do wydatków bieżących. Na niski poziom wykonania wydatków majątkowych miało wpływ głównie niewielkie wykonanie w rozdziałach 60013 – Transport i łączność oraz 01078 – Usuwanie skutków klęsk żywiołowych. Wynika to przede wszystkim z trwających procedur dotyczących możliwości dysponowania środkami europejskimi lub pochodzącymi z budżetu państwa, co zostało omówione przy „Strukturze planowanych i wykonanych wydatków budżetowych wg działów klasyfikacji budżetowej”.

Na znaczący udział wykonania wydatków bieżących w strukturze budżetu w omawianym okresie duży wpływ miało niskie wykonanie wydatków majątkowych i realizacja przypisanych zadań bieżących o stałym charakterze, związanych z funkcjonowaniem jednostek, utrzymaniem i eksploatacją istniejących urządzeń, itd.

Wykres 11. Wykonanie dochodów i wydatków Województwa Świętokrzyskiego w I półroczu 2016 roku w podziale na bieżące i majątkowe (w %)



Wskaźnik wykonania dochodów ogółem w okresie I półrocza wyniósł **40,6%**, a wydatków ogółem **26,0%**. Natomiast w podziale na grupę bieżących i majątkowych widoczna jest przewaga procentowego wykonania dochodów i wydatków bieżących względem dochodów i wydatków majątkowych.

Z przedstawionego powyżej wykresu wynika, że wielkości wskaźników wykonania bieżących i majątkowych dochodów do wydatków wynoszą odpowiednio:

- **dochody bieżące do wydatków bieżących** (183.983.639,59 zł, tj. 51,2% planu do 130.388.560,21 zł, tj. 40,1% planu),
- **dochody majątkowe do wydatków majątkowych** (46.974.471,22 zł, tj. 22,5% planu do 29.511.777,75 zł, tj. 10,2% planu).

Proporcja wykonania dochodów względem wydatków świadczy o tym, że I półroczu 2016 roku zrealizowano mniej wydatków niż uzyskano dochodów.

W odniesieniu do podziału dochodów i wydatków na bieżące i majątkowe widoczna jest przewaga procentowego wykonania dochodów bieżących względem majątkowych, podobnie sytuacja przedstawia się w wykonaniu wydatków bieżących względem majątkowych. Wykonanie dochodów majątkowych stanowi wyższy procent niż wykonanie wydatków majątkowych. W ujęciu kwotowym uzyskane dochody majątkowe również kształtowały się na znacznie wyższym poziomie niż zrealizowane wydatki majątkowe.

Wykonanie dochodów bieżących na poziomie **51,2%** zostało zrealizowane nieco powyżej teoretycznego wskaźnika upływu czasu. Znaczący wpływ na ich wykonanie miało uzyskanie dochodów przekraczających 50% planu rocznego z tytułu zwrotu podatku VAT od prowadzonych przez Województwo inwestycji, z tytułu zwiększenia dofinansowania (z 70% do 85%) ze środków UE na zrealizowane przedsięwzięcie pn. „Zakup taboru kolejowego do połączeń międzywojewódzkich realizowanych przez województwa: Małopolskie, Podkarpackie, Śląskie i Świętokrzyskie” w ramach Programu Operacyjnego Infrastruktura i Środowisko na lata 2007-2013, z Funduszu Kolejowego na przeprowadzenie przeglądów P4 pojazdów szynowych, części oświatowej subwencji ogólnej, opłat za wyłączenie gruntów z produkcji rolnej, opłat za korzystanie ze środowiska, kary od producenta taboru kolejowego, odsetek od środków uzyskanych na rachunku bankowym, dotacji na zadania zlecone w zakresie przewozów autobusowych oraz dochodów za zajęcie pasa drogowego i umieszczenie reklam w pasie drogowym.

Realizacja dochodów majątkowych na poziomie **22,5%** spowodowana jest głównie otrzymaniem środków z tytułu refundacji wydatków poniesionych w latach poprzednich na realizację zadań w ramach RPO WŚ na lata 2007-2013 w tym projektów: związanych z realizacją inwestycji drogowych, „Centrum Nauki Leonardo da Vinci” „Tworzenie kompleksowych terenów inwestycyjnych w Podzamczu koło Chęcín” i PO RPW 2007-2013 w tym: związanych z realizacją projektów pn. „Sieć Szerokopasmowa Polski Wschodniej”, „Trasy Rowerowe w Polsce Wschodniej - województwo świętokrzyskie”.

Wykonanie wydatków bieżących na poziomie **40,1%** w stosunku do przyjętych założeń w planie budżetu oznacza, że są realizowane poniżej założonego planu. Ich poniesienie jest niezbędne w celu realizacji przez jednostki organizacyjne ustawowych zadań będących w kompetencji samorządu województwa m.in.: w zakresie zatrudnienia, pomocy społecznej, promocji, oświaty i wychowania, kultury i ochrony dziedzictwa narodowego, kultury

fizycznej, ochrony gruntów rolnych, organizacji pasażerskich przewozów kolejowych, rekompensaty z tytułu ulg stosowanych w pasażerskich przewozach autobusowych, pełnienia funkcji Instytucji Zarządzającej przez Zarząd Województwa dla programów operacyjnych.

Wykonanie wydatków majątkowych na poziomie **10,2%** w stosunku do założonego planu, związane jest z niskim wykonaniem wydatków majątkowych w zakresie inwestycji drogowych, głównie realizowanych w ramach Regionalnego Programu Operacyjnego Województwa Świętokrzyskiego i Programu Operacyjnego Polska Wschodnia na lata 2014-2020, jak również z brakiem wykonania wydatków w związku z realizacją przedsięwzięcia „Projekt Ochrony Przeciwpowodziowej Dorzecza Odry i Wisły - Ochrona przeciwpowodziowa Sandomierza” (umowa na realizację zadania zostanie podpisana w II półroczu). Wynika to m.in. ze zmiany ustawy Prawo Zamówień Publicznych, z rozpoczętych dopiero postępowań przetargowych na realizację zadań w ramach programów operacyjnych perspektywy finansowej na lata 2014-2020, ogłaszania konkursów na nabory projektów w ramach II edycji konkursu Programu Operacyjnego Polska Wschodnia 2014-2020, przedłużającego się terminu uzyskania niezbędnych decyzji administracyjnych, uchylania decyzji środowiskowych.

W związku z możliwością mniejszego wykorzystania tych środków na realizację wyżej wymienionych zadań w 2016 roku, wydatki zostaną przesunięte do realizacji w latach następnych.

Planowane zadania o charakterze majątkowym oraz stopień ich realizacji omówione zostały przy „Wykonaniu wydatków wg działów klasyfikacji budżetowej” oraz „Strukturze planowanych i wykonanych wydatków budżetowych wg działów klasyfikacji budżetowej”.

IV. PRZYCHODY I ROZCHODY BUDŻETU

W I półroczu 2016 roku zaplanowane w wysokości 60.548.724,59 zł przychody Województwa z tytułu planowanych kredytów na rynku zagranicznym, wolnych środków oraz przychodów z tytułu spłat udzielonych pożyczek wykonano na kwotę 112.260.092,72 zł, tj. na poziomie 185,4%.

Zaplanowane przychody służą przede wszystkim do sfinansowania planowanego deficytu budżetowego oraz równoważą budżet w zakresie dochodów i wydatków, jak również

są źródłem spłaty wcześniej zaciągniętego zobowiązania z tytułu kredytu. Rozchody zaplanowane w wysokości 14.100.000,00 zł wykonano na kwotę 88.050.403,18 zł. Wykonane rozchody wynikają ze spłaty otrzymanego zagranicznego kredytu w kwocie 5.050.000,00 zł w ramach zawartej umowy z Europejskim Bankiem Inwestycyjnym w Luksemburgu, udzielonej pożyczki dla Wojewódzkiego Szpitala Zespołonego w Kielcach w kwocie 2.700.000,00 zł, z terminem spłaty do dnia 31 grudnia 2024 roku, zgodnie z Uchwałą Nr 1106/16 Zarządu Województwa Świętokrzyskiego z dnia 20 stycznia 2016 roku oraz przede wszystkim z ulokowania środków w wysokości 80.300.403,18 zł na lokacie pieniężnej.

Główne pozycje planowanych i wykonanych przychodów i rozchodów zawiera załącznik Nr 3 do niniejszej Informacji.

Podsumowując realizację budżetu Województwa Świętokrzyskiego za I półrocze 2016 roku należy zauważyć, że strona dochodowa osiągnęła poziom 230.958.110,81 zł, co w stosunku do planu 568.213.240,42 zł stanowiło 40,6%. Wydatki budżetu Województwa zrealizowane zostały w kwocie 159.900.337,96 zł, stanowiącej 26,0% planu po zmianach 614.661.965,01 zł.

Znaczna część powstałych odchyleń od planu wystąpiła w związku z rozpoczęciem realizacji programów unijnych w nowej perspektywie finansowej na lata 2014-2020. Wydatkowanie środków uzależnione jest dodatkowo między innymi od przebiegu procedur konkursowych, rozstrzygnięć przetargów, terminów uzyskania decyzji środowiskowych. Dla zadań inwestycyjnych realizowanych w ramach Regionalnego Programu Operacyjnego Województwa Świętokrzyskiego na lata 2014-2020 oraz Programu Operacyjnego Polska Wschodnia 2014-2020 w I półroczu 2016r. zostały wszczęte postępowania przetargowe, stąd też niskie wykonanie tych wydatków w pierwszej połowie roku. Stopień zaawansowania zadań oraz wydatków inwestycyjnych Województwa i ich udział w strukturze wydatków budżetowych nie wymagał zaciągnięcia kredytu. Inwestycje zostały sfinansowane z dochodów budżetowych i wolnych środków.

SPIS WYKRESÓW

- Wykres 1** - Wykonanie dochodów budżetowych Województwa Świętokrzyskiego w I półroczu 2016 r. wg źródeł dochodów (w %) **4**
- Wykres 2** - Wykonanie dochodów budżetowych Województwa Świętokrzyskiego za I półrocze 2016 r. wg działów klasyfikacji budżetowej (w %) **8**
- Wykres 3** - Struktura planu i wykonania dochodów budżetowych Województwa Świętokrzyskiego w I półroczu 2016 r. wg źródeł dochodów (w %) **13**
- Wykres 4** – Struktura planu i wykonania dochodów budżetowych Województwa Świętokrzyskiego za I półrocze 2016 r. wg działów klasyfikacji budżetowej (w %) **17**
- Wykres 5** – Struktura planowanych i wykonanych dochodów budżetowych Województwa Świętokrzyskiego za I półrocze 2016r. wg określonego i bez wskazanego przeznaczenia (w %) **20**
- Wykres 6** - Wykonanie dochodów budżetowych Województwa Świętokrzyskiego za I półrocze 2016 r. wg przeznaczenia (w %) **22**
- Wykres 7** - Wykonanie wydatków budżetowych Województwa Świętokrzyskiego w I półroczu 2016 r. wg działów klasyfikacji budżetowej (w %) **24**
- Wykres 8** - Struktura planowanych i wykonanych wydatków budżetowych Województwa Świętokrzyskiego w I półroczu 2016 r. wg działów klasyfikacji budżetowej (w %) **33**
- Wykres 9** - Struktura planowanych i wykonanych wydatków budżetowych Województwa Świętokrzyskiego w I półroczu 2016 r. wg grup wydatków (w %) **54**
- Wykres 10** - Struktura dochodów i wydatków Województwa Świętokrzyskiego w I półroczu 2016 r. wg planu po zmianach oraz wg wykonania w podziale na bieżące i majątkowe (w %) **62**
- Wykres 11** - Wykonanie dochodów i wydatków Województwa Świętokrzyskiego w I półroczu 2016 r. w podziale na bieżące i majątkowe (w %) **64**

