

UCHWAŁA NR XXVI/371/16
SEJMIKU WOJEWÓDZTWA ŚWIĘTOKRZYSKIEGO

z dnia 26 września 2016 r.

w sprawie utworzenia Chęcińsko-Kieleckiego Parku Krajobrazowego

Na podstawie art. 18 pkt 20, art. 89 ust. 1 ustawy z dnia 5 czerwca 1998 roku o samorządzie województwa (jednolity tekst Dz. U. z 2016 r. poz. 486), art. 16 ust. 3 i ust. 4 ustawy z dnia 16 kwietnia 2004 r. o ochronie przyrody (jednolity tekst Dz. U. z 2015 r. poz. 1651 z późn. zm.) Sejmik Województwa Świętokrzyskiego uchwala co następuje:

§ 1. Tworzy się park krajobrazowy o nazwie „Chęcińsko-Kielecki Park Krajobrazowy” (Ch-KPK), zwanym dalej Parkiem, o powierzchni 19 781,6 ha obejmujący część obszarów gmin: Chęciny (9 154 ha), Małogoszcz (2 076 ha), Piekoszów (2 170,6 ha), Sitkówka – Nowiny (2 023 ha), Sobków (2 239 ha) oraz miasta Kielce (2 119 ha).

§ 2. 1. Opis granic Parku, o którym mowa w § 1 zawiera załącznik Nr 1 do niniejszej uchwały.

2. Położenie Parku i jego granice oznaczono na mapie stanowiącej załącznik Nr 2 do niniejszej uchwały.

§ 3. Wyznacza się wokół Parku otulinę o powierzchni 8 002,5 ha obejmując części gmin: Chęciny (1 379,1 ha), Małogoszcz (1 383,4 ha), Morawica (0,1 ha), Piekoszów (1 871,4 ha), Łopuszno (0,2 ha), Sitkówka-Nowiny (548,0 ha), Sobków (1 935,0 ha) oraz część miasta Kielce (885,3 ha).

§ 4. 1. Opis granic otuliny Parku, o której mowa w § 3 zawiera załącznik Nr 3 do niniejszej uchwały.

2. Położenie otuliny Parku i jej granice oznaczono na mapie stanowiącej załącznik Nr 4 do niniejszej uchwały.

§ 5. Ustala się szczególne cele ochrony Parku:

1. zachowanie cennych biocenoz z chronionymi i rzadkimi gatunkami flory, fauny i grzybów;
2. zachowanie różnorodności geologicznej, w tym obszarów występowania krasu;
3. racjonalne wykorzystanie zasobów złóż kopalin;
4. zachowanie naturalnych fragmentów ekosystemów wodnych (rozlewisk i starorzeczy);
5. zachowanie populacji roślin, zwierząt i grzybów objętych ochroną gatunkową;
6. zachowanie siedlisk zagrożonych wyginięciem, rzadkich i chronionych gatunków roślin, zwierząt i grzybów, w tym w szczególności muraw kserotermicznych i torfowisk;
7. zachowanie układów i obiektów zabytkowych, a także licznych miejsc pamięci narodowej;
8. preferowanie zabudowy nawiązującej do regionalnej tradycji i otaczającego krajobrazu;
9. zachowanie wartości historycznych, kulturowych i etnograficznych;
10. zachowanie istniejących punktów i ciągów widokowych;
11. ograniczanie negatywnego wpływu działalności gospodarczej na krajobraz.

§ 6. 1. Na obszarze Parku zakazuje się:

- 1) realizacji przedsięwzięć mogących znacząco oddziaływać na środowisko w rozumieniu przepisów ustawy z dnia 3 października 2008 r. o udostępnianiu informacji o środowisku i jego ochronie, udziale społeczeństwa w ochronie środowiska oraz o ocenach oddziaływania na środowisko (Dz.U. z 2013 r. poz. 1235, z późn. zm.);
- 2) umyślnego zabijania dziko występujących zwierząt, niszczenia ich nor, legowisk, innych schronień i miejsc rozrodu oraz tarlisk i złożonej ikry, z wyjątkiem amatorskiego połowu ryb oraz wykonywania czynności w ramach racjonalnej gospodarki rolnej, leśnej, rybackiej i łowieckiej;

- 3) likwidowania i niszczenia zadrzewień śródpolnych, przydrożnych i nadwodnych, jeżeli nie wynikają z potrzeby ochrony przeciwpowodziowej lub zapewnienia bezpieczeństwa ruchu drogowego lub wodnego lub budowy, odbudowy, utrzymania, remontów lub naprawy urządzeń wodnych;
- 4) dokonywania zmian stosunków wodnych, jeżeli zmiany te nie służą ochronie przyrody lub racjonalnej gospodarce rolnej, leśnej, wodnej lub rybackiej;
- 5) likwidowania, zasypywania i przekształcania zbiorników wodnych, starorzeczy oraz obszarów wodno-błotnych;
- 6) wylewania gnojowicy, z wyjątkiem nawożenia własnych gruntów rolnych;
- 7) prowadzenia chowu i hodowli zwierząt metodą bezściółkową.

2. Zakazy, o których mowa w ust. 1 nie dotyczą:

- 1) terenów objętych ustaleniami studium uwarunkowań i kierunków zagospodarowania przestrzennego gmin oraz miejscowych planów zagospodarowania przestrzennego, dla których przeprowadzona ocena oddziaływania na środowisko wykazała brak znacząco negatywnego wpływu na ochronę przyrody parku krajobrazowego;
- 2) terenów objętych ustaleniami projektów planów zagospodarowania przestrzennego lub projektów studiów uwarunkowań i kierunków zagospodarowania przestrzennego, dla których przeprowadzona strategiczna ocena oddziaływania na środowisko wykazała brak znacząco negatywnego wpływu na ochronę przyrody parku krajobrazowego;
- 3) realizacji przedsięwzięć mogących znacząco oddziaływać na środowisko, dla których procedura dotycząca oceny oddziaływania na środowisko wykazała brak znacząco negatywnego wpływu na ochronę przyrody parku krajobrazowego.

§ 7. Nadzór nad Parkiem sprawuje Marszałek Województwa Świętokrzyskiego.

§ 8. Traci moc Uchwała Nr XLIX/869/14 Sejmiku Województwa Świętokrzyskiego z dnia 13 listopada 2014 r. dotycząca utworzenia Chęcińsko-Kieleckiego Parku Krajobrazowego (Dz. Urz. Woj. Świętokrzyskiego poz. 3145).

§ 9. Uchwała wchodzi w życie po upływie 14 dni od dnia ogłoszenia w Dzienniku Urzędowym Województwa Świętokrzyskiego.

Przewodniczący Sejmiku

Arkadiusz Bąk

Uzasadnienie

Chęcińsko-Kielecki Park Krajobrazowy został utworzony Uchwałą Nr XLIX/869/14 Sejmiku Województwa Świętokrzyskiego z dnia 13 listopada 2014 r. dotyczącą utworzenia Chęcińsko-Kieleckiego Parku Krajobrazowego (Dz. Urz. Woj. Świętokrzyskiego poz. 3145).

Integralną część uchwały stanowią załączniki: Nr 1 – zawierający opis granic Parku; Nr 2 – obrazujący przebieg granicy parku na mapie w skali 1:140 000.

W rejonie obszaru górniczego „Ostrówka” wystąpiła rozbieżność pomiędzy opisem granicy Parku a załącznikiem mapowym, co budziło wątpliwość dotyczącą interpretacji rzeczywistego przebiegu granicy w terenie.

Z uwagi na występującą rozbieżność zachodzi konieczność uchYLENIA dotychczasowej uchwały Nr XLIX/869/14 Sejmiku Województwa Świętokrzyskiego z dnia 13 listopada 2014 r. dotyczącej utworzenia Chęcińsko-Kieleckiego Parku Krajobrazowego (Dz. Urz. Woj. Świętokrzyskiego poz. 3145) i podjęcia nowej uchwały.

Zgodnie z art. 16 ust. 3 i 4 ustawy z dnia 16 kwietnia 2004 roku o ochronie przyrody (jednolity tekst Dz. U. z 2015 r. poz. 1651 z późn. zm.) utworzenie parku krajobrazowego lub powiększenie jego obszaru następuje w drodze uchwały sejmiku województwa, która określa jego nazwę, obszar, przebieg granicy i otulinę, jeżeli została wyznaczona, szczególne cele ochrony oraz zakazy właściwe dla danego parku krajobrazowego lub jego części. Likwidacja lub zmniejszenie obszaru parku krajobrazowego następuje w drodze uchwały sejmiku województwa, po uzgodnieniu z właściwymi miejscowo radami gmin. Projekt uchwały sejmiku województwa w sprawie utworzenia, zmiany granic lub likwidacji parku krajobrazowego wymaga uzgodnienia z właściwą miejscowo radą gminy oraz właściwym regionalnym dyrektorem ochrony środowiska.

Niniejszy projekt został uzgodniony z Regionalnym Dyrektorem Ochrony Środowiska w Kielcach, właściwymi miejscowo radami miast i gmin oraz gmin: Chęciny i Piekoszów, a także poddany konsultacjom przez Świętokrzyską Radę Działalności Pożytku Publicznego, organizacje pozarządowe i inne podmioty.

Załączniki do uchwały Nr XXVI/371/16
Sejmiku Województwa Świętokrzyskiego
z dnia 26 września 2016 r.

Załącznik nr 1

Opis granic Chęcińsko-Kieleckiego Parku Krajobrazowego

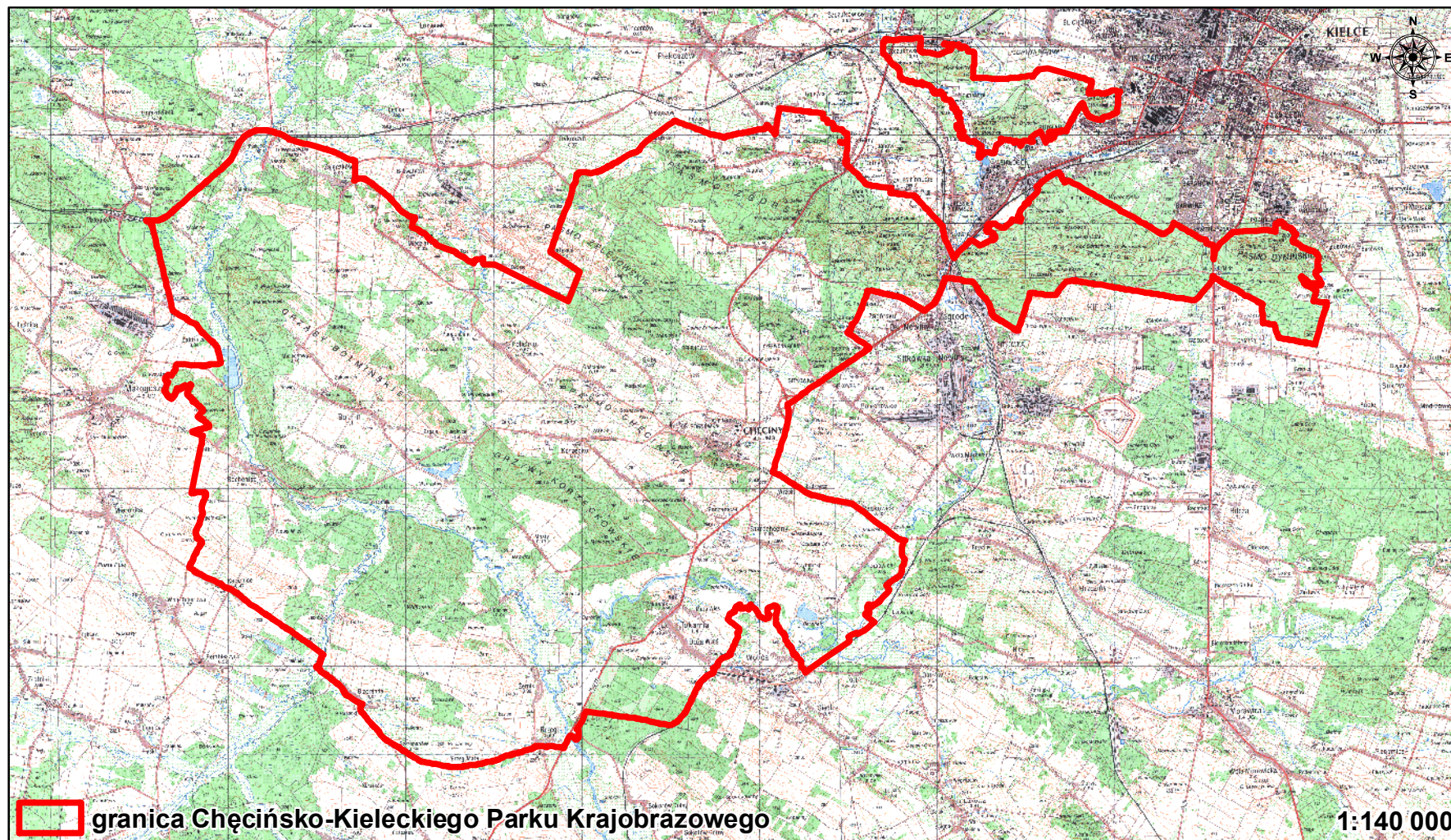
Od mostu kolejowego na Wiernej Rzece położonego na wschód od stacji PKP Wierna Rzeka granica Parku biegnie do drogi powiatowej nr 0484T Mieczyn-Rykoszyn-Piekoszów, którą biegnie na południowy-wschód około 2 km. Dalej na południe drogą powiatową nr 0281T Bławatków-Miedzianka do obrębu Zajączków. Następnie przez wschodnią część obrębu, drogą powiatową nr 0281T prowadzącą na południowy-wschód, do północnych podnóży Góry Miedzianki, przecina poprzecznie tę drogę, następnie skręca na południe i po około 240 m dochodzi do drogi poprzecznej. Stąd prowadzi na południowy-wschód nieutwardzoną drogą przez przysiółek Trzciniec do Charężowa przecinając rzekę Hutkę. Z Charężowa biegnie południowo-zachodnią granicą obszaru górniczego złoża „Ostrówka” obowiązującego w dniu utworzenia Chęcińsko-Kieleckiego Parku Krajobrazowego. Wraz z tą granicą skręca ku północnemu-wschodowi, następnie na Górze Besówce (308 m n.p.m.) ku północnemu-zachodowi, osiągając drogę gminną prowadzącą na północny-wschód przez obręb Gałęzice. Dalej biegnie tą drogą przecinając grzbiet Gałęzicki i dochodzi do jej ostrego zakrętu w kierunku Rykoszyna. Stąd prowadzi na północny-wschód początkowo skrajem lasu i obniżeniem, następnie pełną drogą gminną do obrębu Łaziska. Przez obręb Łaziska ku wschodowi, przecina drogę wojewódzką nr 761 Kielce-Piekoszów i w Jaworzni Kolonii kieruje się na północ drogą do Gniewców, a po około 500 m ponownie skręca na wschód i kilometrowym odcinkiem prostej drogi gminnej biegnie do najdalej na wschód wysuniętych zabudowań Gniewców. Stąd pełną drogą skręca na południe i południowy-wschód, a następnie granicą lasu dochodzi do granicy obrębu Janów, wraz z którą prowadzi na południe do drogi wojewódzkiej nr 761 Kielce-Piekoszów. Dalej biegnie ku południowemu-wschodowi tą drogą wojewódzką (około 600 m), a potem drogą przez Zalesie II (ul. Zgórska) w kierunku południowo-wschodnim, aż do linii kolejowej Częstochowa-Kielce. Trasą tej kolei na południe (przecina rzekę Bobrzę i drogę wojewódzką nr 762 Kielce-Chęciny-Małogoszcz) do jej skrzyżowania z linią kolejową Kraków-Kielce, stąd skręca na północny-wschód skrajem lasu do przystanku PKP Kielce-Białogon. Następnie na południowy - wschód, początkowo skrajem lasu i leśną drogą (pomiędzy oddziałami 3, 2, 1 i 1 A od północy oraz 4, 6, 5, 24 od południa - wg Pl. Urz. PGL dla Nadleśnictwa Kielce na okres 01.01.2009-31.12.2018), której ponad 2 km prostym odcinkiem osiąga al. Na Stadion w m. Kielce. Aleją Na Stadion do skraju lasu, którym (ul. Obrzeżną) do ul. Ks. Piotra Ściegiennego. Ulicą tą na południe do ul. Ks. Jerzego Popiełuszki, którą na północny-wschód do skraju lasu i dalej skrajem lasu u podnóża Pasma Dymińskiego około 1 km ku wschodowi granicą oddziałów 13 i 12 i 11 (wg Pl. Urz. PGL dla Nadleśnictwa Kielce na okres 01.01.2009-31.12.2018). Następnie granicą lasów prywatnych ku północy i południowemu-wschodowi do drogi leśnej. Drogą tą dalej na południowy-wschód około 800 m do skraju lasu, a następnie na południowy-zachód około 200 m do strumienia bez nazwy i tym ciekim wodnym na południowy-wschód do granicy lasu, następnie skrajem lasu i polnymi drogami do południowo-wschodniej granicy miasta Kielc. Granicą tą około 1 km na południe, a następnie ku północnemu-zachodowi (skrajem lasu) do koty 279,8 m n.p.m. Dalej skrajem lasu i ulicą Weterynaryjną do przecięcia z ulicą Księdza Piotra Ściegiennego, skąd ponownie skrajem lasu na południowy-zachód i zachód aż do zachodniego krańca Posłowic. Tu na południowy-zachód przebiega obrzeżem lasu, aż do przecięcia ulicy Posłowickiej z ulicą Zagrabowicką. Dalej ulicą Zagrabowicką, aż do przecięcia się z ulicą Charsznicką. Następnie w kierunku północno-zachodnim ul. Charsznicką do skrzyżowania z ul. Posłowicką i Chorzowską. Dalej ul. Chorzowską obok przystanku PKP Kielce-Słowik do ulicy Krakowskiej (droga wojewódzka nr 762 Kielce-Chęciny-Małogoszcz) i mostu na rzece Bobrzy. Po przecięciu granicy miasta Kielce prowadzi północno-zachodnim skrajem drogi wojewódzkiej nr 762 Kielce-Chęciny-Małogoszcz i po 750 m kieruje się na północny-zachód drogą powiatową nr 15457 Zawada-Zagrody w kierunku obrębu Szewce, do zachodniej granicy obrębu Zagrody. Granicą tą (skraj lasu) ku południowi do strumienia Bobrzyczka i tym strumieniem do miejsca, gdzie strumień przecina droga wojewódzka nr 762.

Drogą tą biegnie na południowy-zachód do skrzyżowania z drogą krajową nr 7 (obwodowa Kielce) i jej zachodnim obrzeżem do skrzyżowania z drogą wojewódzką nr 763 Chęciny-Morawica. Dalej tą drogą przez obręb Radkowice do rzeki Bobrzy, którą na południowy-zachód, do granicy gmin Chęciny i Morawica, następnie tą granicą do trasy kolejowej Kielce-Kraków. Wzdłuż tej trasy prowadzi na południowy-zachód, przecina rzekę Czarną Nidę i dochodzi do drogi powiatowej nr 0383T Wolica-Ostrów. Tu zmienia kierunek na północny-zachód biegnąc przez wschodnią część obrębu Wolica, gdzie ulicą Górną i ulicą Armii Krajowej w pobliżu mostu na rzece Czarnej Nidzie wchodzi drogą polną na lewy brzeg rzeki. Dalej w dół rzeki Czarnej Nidy, aż do północnej granicy obrębu Wolica, a następnie granicą tą na zachód i południowy-zachód do trasy kolei Kielce-Kraków. Wzdłuż tej linii kolejowej na południowy-zachód do granicy pomiędzy gminami Chęciny i Sobków i granicą tą na zachód do drogi krajowej nr 7. Zachodnim obrzeżem tej drogi krajowej przecina rzekę Nidę i dochodzi do obrębu Brzegi. Tu skręca na zachód drogą powiatową nr 0153T Szczepanów-Brzegi i drogą powiatową nr 0152T Mieronice-Bizoręda-Miąsowa przez Brzegi i Szczepanów do Bizorędy, gdzie napotyka na ciek wodny – prawobrzeżny dopływ rzeki Białej Nidy. Stąd wraz z biegiem strumienia do rzeki Białej Nidy, którą na północ około 350 m, po czym na północny-zachód drogą powiatową nr 0152T Mieronice-Bizoręda-Miąsowa do obrębu Karsznice i dalej przez obręb, aż do zachodniej granicy obrębu Wola T eserowa. Dalej prowadzi polną drogą przecinającą poprzecznie wzniesienie Pola Gorgolowskie i wiedzie do granicy oddzielającej obręb Wola T eserowa od miasta Małogoszcz. Granicą tą do granicy obrębu Bocheniec, którą na zachód, a następnie ku północy aż do skraju lasu u podnóża góry Brogowica (293,8 m n.p.m.). Stąd południowo-zachodnią i zachodnią granicą lasu do jego północno-zachodniego naroża. Dalej schodzącą z lasu w kierunku północnym drogą polną do drogi z płyt betonowych, którą na wschód 600 m, następnie drogą polną (około 400 m) do wysuniętych najdalej na południe zabudowań Zakrucza. Następnie drogą przez Zakrucze na północny-zachód do bocznicy kolejowej odchodzącej ze stacji PKP Małogoszcz do cementowni. Bocznicą tą ku północy do trasy linii kolejowej Częstochowa-Kielce, którą na północny-wschód do stacji PKP Wierna Rzeka i do mostu kolejowego na Wiernej Rzece.

Enklawa Parku Karczówka - Szczukowskie Górk

Od mostu na rzece Bobrzy na zachodnim krańcu obrębu Szczukowskie Górk drogą wojewódzką nr 760 Kielce-Ruda Strawczyńska-Łopuszno (pod estakadą drogi krajowej nr 7 Gdańsk-Warszawa-Kraków-Chyżne) około 800 m do miejsca, w którym odbiega ku południowi lokalna droga polna. Drogą tą na południe do narożnika lasu. Dalej północną granicą lasu ku wschodowi, do zachodniej granicy administracyjnej miasta Kielce, biegnącej skrajem lasu. Granicą miasta Kielce na południe około 600 m ulicą Pradło, po czym na wschód drogą polną (ulica Machnowicka) do ulicy Białogońskiej. Ulicą tą około 200 m na północny wschód. Następnie trasą linii wysokiego napięcia ku wschodowi (około 1300 m) u podnóża gór Grabiny i Dalni. Po minięciu Góry Dalni drogą polną na południe do ulicy Bernardyńskiej, którą na wschód do ulicy Podklasztornej. Ulicą Podklasztorną na południe do ulicy Świętej Barbary (biegnącej południową granicą rezerwatu przyrody Karczówka), którą dochodzi do ulicy Bernardyńskiej (jej SW odcinka). Ulicą Bernardyńską na południowy zachód do skrzyżowania z ulicą Diamentową, a następnie skręca na zachód do granicy lasu na Górze Bruszni. Dalej południową granicą lasu na zachód. Po przecięciu ulicy Białogońskiej oraz minięciu wyrobiska dawnego kamieniołomu pod górą Marmurek, opuszcza skraj lasu prowadząc polną drogą do koty 242,8 m n.p.m. w ulicy Siedmiu Źródeł i ścieżką na południe do rzeki Silnicy. Dalej rzeką Silnicą do jej ujścia, a następnie ku północnemu zachodowi rzeką Bobrzą w górę do mostu w Szczukowskich Górkach.

Chęcińsko-Kielecki Park Krajobrazowy



 granica Chęcińsko-Kieleckiego Parku Krajobrazowego

1:140 000

Opis granic otuliny Chęcińsko-Kieleckiego Parku Krajobrazowego

Otulina Chęcińsko-Kieleckiego Parku Krajobrazowego obejmuje cztery części: północno-zachodnią, północną, południowo-zachodnią oraz południowo-wschodnią.

Część północno-zachodnia

Na północnym-zachodzie, od m. Wiarna Rzeka ku północy biegnie zachodnią granicą gminy Piekoszów do rzeki Wiarna Rzeka (Łososiny). Następnie biegnie wzdłuż rzeki blisko 40 m w górę do zachodniej granicy obrębu Zajączków, potem zachodnią, północną i wschodnią granicą obrębu Zajączków do granicy gminy Chęciny. Następnie granicą gminy w kierunku zachodnim do granicy Chęcińsko-Kieleckiego Parku Krajobrazowego u podnóża Góry Miedzianka. Dalej granicą Ch-KPK w kierunku północno-zachodnim, aż do m. Ruda Górna, gdzie skręca na zachód, przecina linię kolejową Kielce-Częstochowa i biegnie po południowej granicy działki nr 1 obrębu Wesoła do m. Wiarna Rzeka.

Część północna

Drogą gminną przez miejscowość Gałęzice na północny-zachód do granicy obrębu Lesica, którą ku północnemu-wschodowi do przecięcia z linią kolejową Częstochowa-Kielce. Następnie wzdłuż kolei w kierunku Kielc, po minięciu stacji PKP Piekoszów linią kolejową odgałęziającą się w kierunku Sitkówki, do przecięcia z drogą krajową nr 7 Gdańsk-Warszawa-Kraków-Chyżne (obwodnica Kielc), a następnie wzdłuż tej drogi na południe do granicy Ch-KPK w Janowie. Dalej granicą Ch-KPK w kierunku zachodnim do miejsca przecięcia się granicy z drogą gminną w Gałęzicach.

Część południowo-zachodnia

Od granicy CH-KPK biegnącej bocznica kolei prowadzącej ze stacji PKP Małogoszcz na południe (do cementowni „Małogoszcz”) do skrzyżowania z drogą wojewódzką nr 728 Grójec-Nowe Miasto nad Pilicą-Końskie-Łopuszno-Jędrzejów. Wzdłuż tej drogi do drogi wojewódzkiej nr 762 Kielce-Chęciny-Małogoszcz, wzdłuż której na wschód około 230 m, do miejsca, gdzie drogę tę przecina tranzytowa linia wysokiego napięcia 220 kV. Dalej trasą tej linii elektrycznej do przecięcia z drogą wojewódzką nr 728 na południowy wschód od Mieronic. Stąd drogą wojewódzką nr 728 w kierunku południowym do zachodniej granicy obrębu Wola T eserowa. Dalej na południe i wschód granicami obrębu Wola T eserowa, a następnie południowymi granicami obrębów: Karsznice, Bizoręda, Szczepanów i Brzegi do rzeki Nidy. Następnie zachodnią granicą obrębu Sokołów Dolny oraz zachodnią i południową granicą obrębu Sokołów Górny do granicy gminy Chęciny. Stąd południowo-wschodnią i wschodnią granicą obrębu Siedlce, wschodnią granicą obrębu Wolica, którą biegnie około 900 m do linii kolejowej Kraków-Kielce, gdzie granica Obszaru łączy się z granicą Ch-KPK. Dalej granicą Ch-KPK w kierunku zachodnim i północnym do miejsca przecięcia się granicy z bocznica kolejową PKP Małogoszcz w rejonie miejscowości Zakrucze.

Część południowo-wschodnia, składająca się z dwóch fragmentów

Fragment zachodni

Od granicy Ch-KPK w miejscu przecięcia rzeki Bobrzy z drogą wojewódzką nr 763 Chęciny-Morawica, fragmentem rzeki Bobrzy ku północnemu-wschodowi, a następnie ku północnemu-zachodowi w górę cieku wodnego pn. Dopływ spod Góry Zelejowej do zachodniej granicy obrębu Radkowice i tą granicą do obrębu Bolechowice. Granicą obrębu Bolechowice na północny-zachód, następnie drogą lokalną na wschód do przysiółka Podmoszcze, skąd drogą lokalną do Bolechowic, a następnie drogą powiatową Sitkówka-Bolechowice do północno-zachodniej granicy działki nr 705/6, następnie tą granicą do zachodniej granicy działki nr 705/2, po której granica biegnie do północno-zachodniej granicy działki nr 319/3, następnie tą granicą do wschodniej granicy obrębu Bolechowice. Dalej w kierunku północnym granicą tego obrębu, do przecięcia się z drogą powiatową Zgórsko-Nowiny-Trzcianki-Sitkówka, wzdłuż tej drogi przecinając strumień Bobrzyczka granica biegnie na północny-zachód, do drogi wojewódzkiej nr 762 Kielce-Chęciny-Małogoszcz, wzdłuż której 300 m ku północnemu-wschodowi, do połączenia z granicą Ch-KPK. Dalej granicą

Ch-KPK w kierunku północno-zachodnim, południowo-zachodnim i południowo-wschodnim do miejsca przecięcia się granicy z rzeką Bobrzą.

Fragment wschodni

Od granicy Ch-KPK, w miejscu przecięcia się drogi powiatowej Zagrody-Starochęciny z drogą wojewódzką nr 762 Kielce-Chęciny-Małoszycz i granicą Ch-KPK granica biegnie na południowy-wschód, drogą powiatową, a potem drogami gminnymi prowadzącymi przez osiedle Trzcianki, do przecięcia z drogą powiatową Sitkówka-Kowala-Bilcza-Podgórze, dalej drogą powiatową przecinając rzekę Bobrzą i tunelem pod stacją PKP Sitkówka, a następnie drogą w kierunku północnym do granicy miasta Kielce. Południową granicą Kielc w kierunku wschodnim, do okolic Dymin. Następnie wzdłuż wschodniej granicy Kielce - obr. 29 na północ do przecięcia się granicy obrębu z ciekim wodnym Choczka, następnie wzdłuż cieku do południowej granicy działki nr 675, następnie tą granicą, południową granicą działek nr: 655/10, 655/24, 655/25, 655/1, przecinając działkę nr 73. Następnie granica biegnie na północny-wschód wzdłuż zachodniej granicy działki nr 73, przecinając działkę nr 71 i biegnąc wzdłuż zachodniej granicy działki nr 72, przecinając małym fragmentem działkę nr 40/17 do granicy Ch-KPK. Dalej granicą Ch-KPK w kierunku zachodnim, południowo-zachodnim i północno-zachodnim do miejsca przecięcia się drogi powiatowej Zagrody-Starochęciny z drogą wojewódzką nr 762 Kielce-Chęciny-Małoszycz się granicy z rzeką Bobrzą.

otulina Chęcińsko-Kieleckiego Parku Krajobrazowego

