

UCHWAŁA NR XIV/198/15
SEJMIKU WOJEWÓDZTWA ŚWIĘTOKRZYSKIEGO

z dnia 7 września 2015 r.

w sprawie wyznaczenia obszaru i granic aglomeracji Zbelutka

Na podstawie art. 18 pkt 20, art. 89 ust. 1 i 2 ustawy z dnia 5 czerwca 1998 roku o samorządzie województwa (tekst jednolity Dz. U. z 2013r. poz. 596 z późn. zm.), art. 43 ust. 2a ustawy z dnia 18 lipca 2001 r. – Prawo wodne (tekst jednolity Dz. U. z 2012r. poz. 145 z późn. zm), Sejmik Województwa Świętokrzyskiego uchwala co następuje:

§ 1. Wyznacza się aglomerację Zbelutka o równoważnej liczbie mieszkańców 2 241, z oczyszczalnią ścieków w miejscowości Nowa Zbelutka obejmującą miejscowości: Nowa Zbelutka, Stara Zbelutka, Sadków, Gęsice i Wola Łagowska.

§ 2. Obszar i granice aglomeracji, o której mowa w § 1, oznaczone są na mapie w skali 1:25 000, stanowiącej załącznik Nr 1 do uchwały.

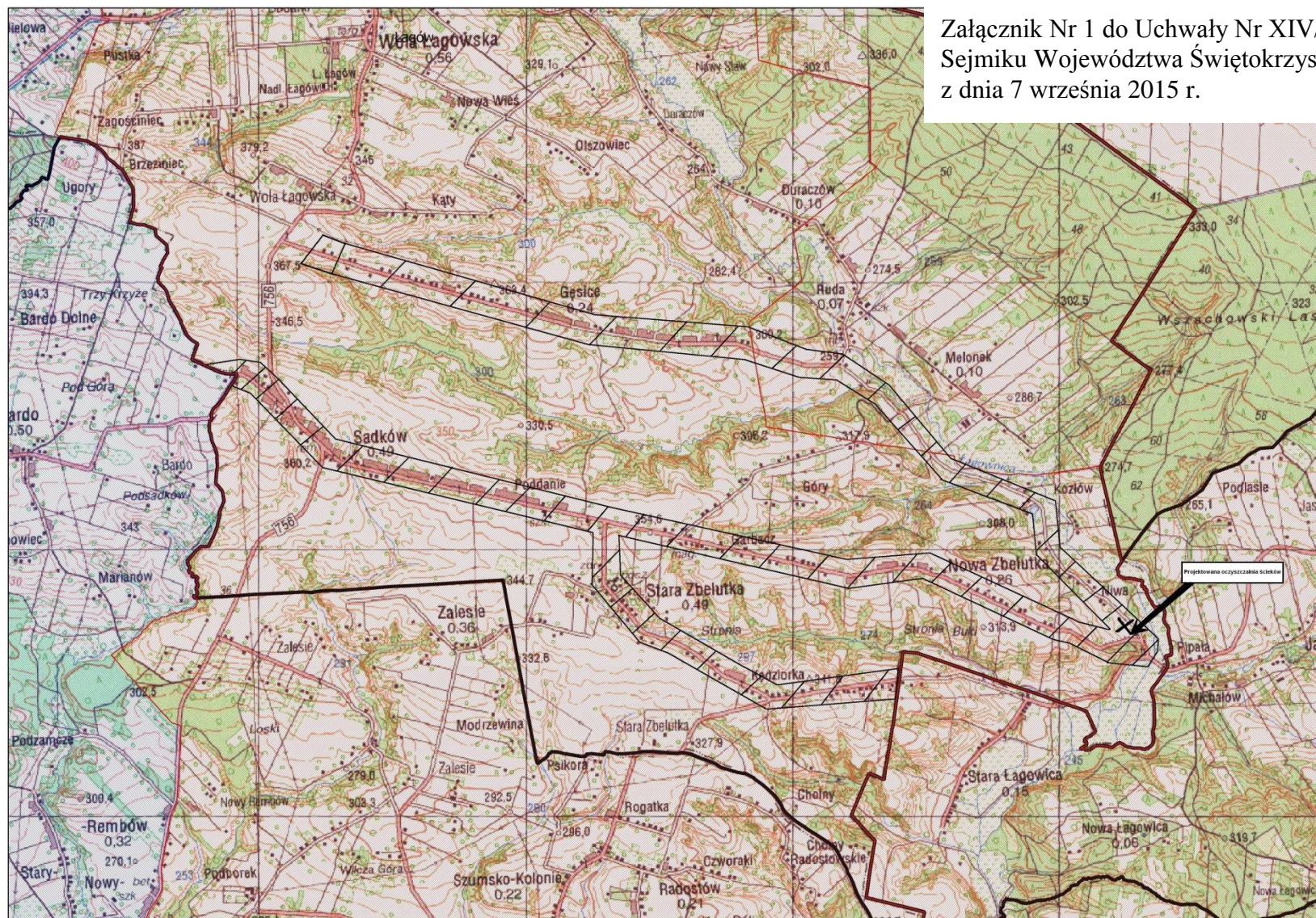
§ 3. Uchwała podlega publikacji w Dzienniku Urzędowym Województwa Świętokrzyskiego.

§ 4. Uchwała wchodzi w życie po upływie 14 dni od dnia ogłoszenia.

Przewodniczący Sejmiku

Arkadiusz Bąk

Załącznik Nr 1 do Uchwały Nr XIV/198/15
Sejmiku Województwa Świętokrzyskiego
z dnia 7 września 2015 r.



UZASADNIENIE

Rozporządzenie Ministra Środowiska z dnia 22 lipca 2014r. w sprawie sposobu wyznaczania obszaru i granic aglomeracji (Dz. U. z 2014 r. poz. 995) oraz ustawa z dnia 18 lipca 2001r. Prawo wodne (Dz. U. z 2012r. poz. 145 z późn. zm.), dają możliwość wyznaczenia nowej aglomeracji.

Wójt Gminy Łagów na wniosek Marszałka Województwa Świętokrzyskiego dostarczył propozycję planu aglomeracji Zbelutka przygotowaną zgodnie z § 4 ust. 2 Rozporządzenia Ministra Środowiska z dnia 22 lipca 2014r. w sprawie sposobu wyznaczania obszaru i granic aglomeracji. Gmina wnioskuje o utworzenie na jej terenie nowej aglomeracji, ponieważ w miejscowościach: Nowa Zbelutka, Stara Zbelutka, Sadków, Gęsice i Wola Łagowska uzyskano wymaganą liczbę nowo podłączonych osób na 1 km budowanej sieci, co jest wyznacznikiem opłacalności realizacji inwestycji zgodnie z ww. rozporządzeniem. Aktualnie na obszarze aglomeracji Zbelutka brak jest zbiorczej sieci kanalizacyjnej. W celu uporządkowania gospodarki ściekowej na tym terenie zaplanowano budowę sieci kanalizacyjnej oraz oczyszczalni ścieków.

Na terenie planowanej aglomeracji Zbelutka zostanie wybudowane 18,3 km sieci kanalizacji sanitarnej, do której podłączonych zostanie 2 014 mieszkańców oraz 227 miejsc noclegowych. Ścieki komunalne odprowadzane będą do projektowanej biologiczno – mechanicznej oczyszczalni ścieków w Nowej Zbelutce o przepustowości średniej 196 m³/d. Na terenie aglomeracji Zbelutka nie występują zakłady przemysłowe.

Ostatecznie ustalono plan aglomeracji na 2 241 RLM, którego obszar i granice obrazuje załącznik mapowy.

Obszar aglomeracji położony jest na terenie objętym formami ochrony przyrody, w rozumieniu ustawy z dnia 16 kwietnia 2004 r. o ochronie przyrody (t.j. Dz. U. z 2013 r. poz. 627 z późn. zm.), tj.:

- Cisowsko - Orłowińskim Obszarze Chronionego Krajobrazu (Uchwała nr XLIX/878/14 Sejmiku Województwa Świętokrzyskiego z dnia 13 listopada 2014r. w sprawie Cisowsko - Orłowińskiego Obszaru Chronionego Krajobrazu)

- Chmielnicko - Szydłowskim Obszarze Chronionego Krajobrazu (Uchwała XXXV/620/13 Sejmiku Województwa Świętokrzyskiego z dnia 11 września 2013r. dot. wyznaczenia Chmielnicko- Szydłowskiego Obszaru Chronionego Krajobrazu).

Zweryfikowana przez Marszałka Województwa propozycja planu aglomeracji Zbelutka została przesłana do uzgodnienia i zaopiniowania zgodnie z art. 43 ust. 2b ustawy z dnia 18 lipca 2001r. – Prawo wodne. Propozycja planu aglomeracji Zbelutka została pozytywnie uzgodniona z Regionalnym Zarządem Gospodarki Wodnej w Krakowie – *Postanowieniem znak: ZG-424-17/15 z dnia 14 maja 2015r.*, z Regionalną Dyrekcją Ochrony Środowiska – *pismem z dnia 20 maja 2015r. znak WSI.070.1.7.2015.MN*, oraz pozytywnie zaopiniowana *Uchwałą Nr VIII/66/15 Rady Gminy Łagów z dnia 30 maja 2015r. w sprawie wyrażenia opinii dotyczącej propozycji planu aglomeracji Zbelutka*, jak również poddana konsultacjom społecznym.

Uporządkowanie gospodarki ściekowej na terenie gminy ograniczy niekontrolowane odprowadzanie ścieków do ziemi i wód, co doprowadzi do redukcji negatywnego wpływu ścieków na środowisko wód podziemnych i powierzchniowych.