

**UCHWAŁA NR V/107/15**  
**SEJMIKU WOJEWÓDZTWA ŚWIĘTOKRZYSKIEGO**

z dnia 23 lutego 2015 r.

**w sprawie wyznaczenia aglomeracji Brody**

Na podstawie art. 18 pkt 20, art. 89 ust. 1 i 2 ustawy z dnia 5 czerwca 1998 roku o samorządzie województwa (t.j. Dz. U. z 2013 r. poz. 596 z późn. zm.), art. 43 ust. 2a ustawy z dnia 18 lipca 2001 r. – Prawo wodne (t.j. Dz. U. z 2012 r. poz. 145 z późn. zm.), Sejmik Województwa Świętokrzyskiego uchwała co następuje:

**§ 1.** Z dniem 31 marca 2015 r. wyznacza się aglomerację Brody o równoważnej liczbie mieszkańców 5 413, z oczyszczalnią ścieków w Krynkach, obejmującą następujące miejscowości: Brody, Krynki, Lubienia, Młynek, Rudnik, z wyłączeniem działek nr: 711 w miejscowości Brody, 994/2 w miejscowości Młynek, obsługiwanych przez przydomowe oczyszczalnie ścieków.

**§ 2.** Obszar i granice aglomeracji, o której mowa w § 1, oznaczone są na mapie w skali 1:25 000, stanowiącej załącznik Nr 1 do uchwały.

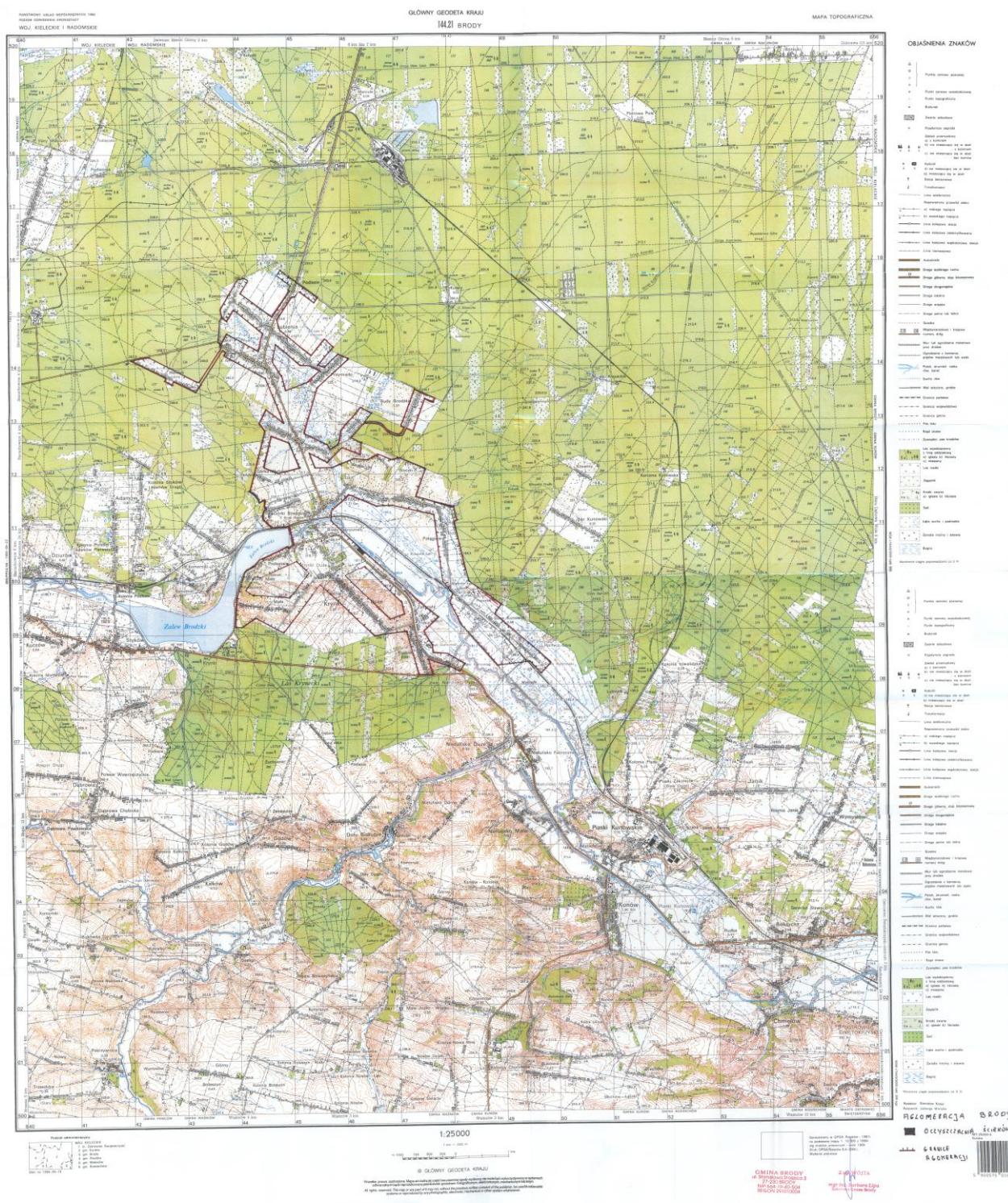
**§ 3.** Uchwała podlega publikacji w Dzienniku Urzędowym Województwa Świętokrzyskiego.

**§ 4.** Uchwała wchodzi w życie po upływie 14 dni od dnia ogłoszenia.

Wiceprzewodniczący  
Sejmiku

**Tadeusz Kowalczyk**

Załącznik Nr 1 do Uchwały Nr V/107/15  
Sejmiku Województwa Świętokrzyskiego  
z dnia 23 lutego 2015 r.



## UZASADNIENIE

W związku z wejściem w życie rozporządzenia Ministra Środowiska z dnia 22 lipca 2014 r. w sprawie sposobu wyznaczania obszaru i granic aglomeracji (Dz. U. z 2014 r. poz. 995) oraz zmiany ustawy z dnia 18 lipca 2001 r. Prawo wodne (Dz. U. z 2012 r. poz. 145 z późn. zm.), zachodzi konieczność dostosowania aglomeracji Brody do obecnie obowiązujących przepisów.

Wójt Gminy Brody, na wniosek Marszałka Województwa Świętokrzyskiego, dostarczył propozycję planu aglomeracji Brody przygotowaną zgodnie z § 4 ust. 2 rozporządzenia Ministra Środowiska z dnia 22 lipca 2014 r. w sprawie sposobu wyznaczania obszaru i granic aglomeracji. Zmiana ta jest podyktowana względami ekonomicznymi. Wójt Gminy Brody wnioskował o zmniejszenie obszaru i granic aglomeracji. W wielu miejscowościach należących do aglomeracji, ze względu na niską gęstość zaludnienia, nie uzyskano wymaganej liczby nowo podłączonych osób na 1 km budowanej sieci, co jest wyznacznikiem opłacalności realizacji inwestycji. Zmiana ta służy również aktualizacji RLM na terenie aglomeracji. Mieszkańcy niepodłączeni do sieci kanalizacyjnej korzystać będą z przydomowych oczyszczalni ścieków. Ponadto na terenach nieskanalizowanych mieszkańcy korzystać będą z indywidualnych systemów odprowadzania ścieków sanitarnych, tj. zbiorników bezodpływowych na nieczystości ciekłe.

Na terenie planowanej aglomeracji Brody istnieje 69,7 km sieci kanalizacji sanitarnej, do której podłączonych zostało 4 172 mieszkańców oraz 181 miejsc noclegowych. Całkowita długość sieci kanalizacyjnej na terenie aglomeracji wyniesie 79,7 km i obsłużywać będzie 5 232 mieszkańców i 181 miejsc noclegowych. Ścieki komunalne odprowadzane będą do oczyszczalni ścieków w Krynkach o przepustowości średniej 300 m<sup>3</sup>/d. Na terenie aglomeracji Brody nie funkcjonują zakłady przemysłowe.

Ostatecznie ustalono plan aglomeracji na 5 413 RLM, której obszar i granice obrazuje załącznik mapowy.

Obszar aglomeracji położony jest na terenie objętym formami ochrony przyrody, w rozumieniu ustawy z dnia 16 kwietnia 2004 r. o ochronie przyrody (t.j. Dz. U. z 2013 r. poz. 627 z późn. zm.), tj. na Obszarze Chronionego Krajobrazu Doliny Kamiennej (Uchwała Nr XXXV/617/13 Sejmiku Województwa Świętokrzyskiego z dnia 23 września 2013 r. dotycząca wyznaczenia Obszaru Chronionego Krajobrazu Doliny Kamiennej (Dz. Urz. Woj. Świętokrzyskiego z 2013r. poz. 3309)).

Zweryfikowana przez Marszałka Województwa Świętokrzyskiego propozycja planu aglomeracji Brody została przesłana do uzgodnienia i zaopiniowania zgodnie z art. 43 ust. 2b ustawy z dnia 18 lipca 2001 r. – Prawo wodne. Propozycja planu aglomeracji Brody została pozytywnie uzgodniona z Regionalnym Zarządem Gospodarki Wodnej w Warszawie – *pismem z dnia 18 grudnia 2014 r., znak: ZK-Z-403/A/103/14*, z Regionalną Dyрекcją Ochrony Środowiska w Kielcach – *pismem z dnia 19 grudnia 2014r. znak WSI.070.3.22.2014.MN*. Od Rady Gminy Brody nie otrzymano opinii. Zgodnie z art. 80a ust. 3 ustawy z dnia 5 czerwca 1998 roku o samorządzie województwa (t.j. Dz. U. z 2013 r. poz. 596 z późn. zm.) nie zajęcie stanowiska w terminie 30 dni od dnia doręczenia pisma powoduje, że obszar i granice aglomeracji zawarte w propozycji uznaje się za pozytywnie zaopiniowane. Projekt uchwały w sprawie wyznaczenia obszaru i granic aglomeracji Brody został poddany konsultacjom społecznym z organizacjami pozarządowymi i innymi podmiotami.

Uporządkowanie gospodarki ściekowej na terenie aglomeracji ograniczy niekontrolowane odprowadzanie ścieków do ziemi i wód, co doprowadzi do redukcji negatywnego wpływu ścieków na środowisko wód podziemnych i powierzchniowych. Wyznaczenie obszaru i granic aglomeracji umożliwi wypełnienie zobowiązań wynikających z realizacji Krajowego Programu Oczyszczania Ścieków Komunalnych.