

UCHWAŁA NR V/104/15
SEJMIKU WOJEWÓDZTWA ŚWIĘTOKRZYSKIEGO

z dnia 23 lutego 2015 r.

w sprawie wyznaczenia aglomeracji Styków

Na podstawie art. 18 pkt 20, art. 89 ust. 1 i 2 ustawy z dnia 5 czerwca 1998 roku o samorządzie województwa (t.j. Dz. U. z 2013 r. poz. 596 z późn. zm.), art. 43 ust. 2a ustawy z dnia 18 lipca 2001 r. – Prawo wodne (t.j. Dz. U. 2012 r. poz. 145 z późn. zm), Sejmik Województwa Świętokrzyskiego uchwała co następuje:

§ 1. Z dniem 31 marca 2015 r. wyznacza się aglomerację Styków o równoważnej liczbie mieszkańców 4 500, z oczyszczalnią ścieków w Stykowie obejmującą następujące miejscowości: Adamów, Styków, Kuczów, Dziurów, Jabłonna, Ruda oraz Starachowice w części obejmującej ulice: Warszawka, Wschodnia i Letniskowa, z wyłączeniem działki nr 160/1204 w miejscowości Ruda obsługiwanej przez przydomową oczyszczalnię ścieków.

§ 2. Obszar i granice aglomeracji, o której mowa w § 1, oznaczone są na mapie w skali 1:25 000, stanowiącej załącznik Nr 1 do uchwały.

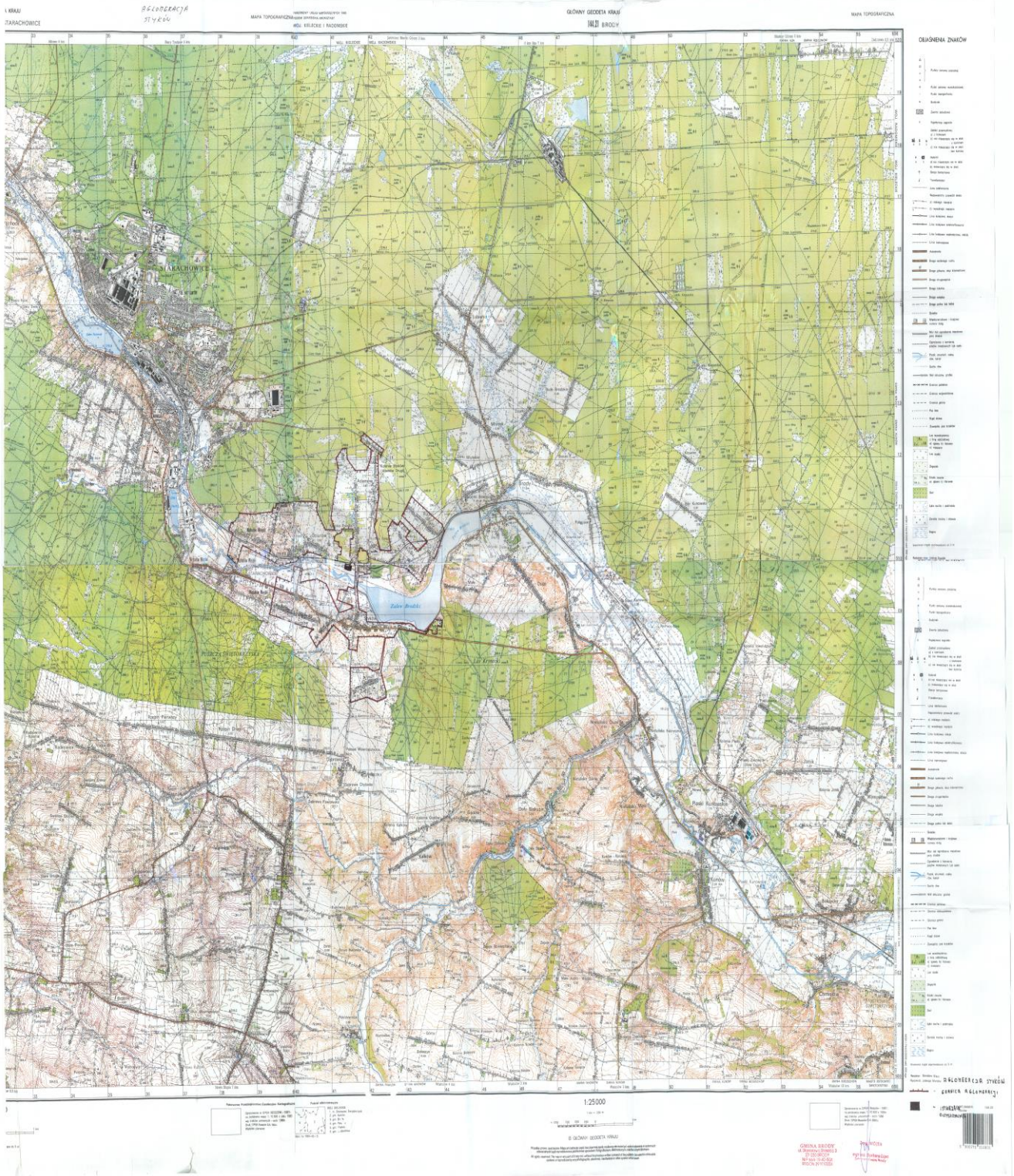
§ 3. Uchwała podlega publikacji w Dzienniku Urzędowym Województwa Świętokrzyskiego.

§ 4. Uchwała wchodzi w życie po upływie 14 dni od dnia ogłoszenia.

Wiceprzewodniczący
Sejmiku

Tadeusz Kowalczyk

Załącznik Nr 1 do Uchwały Nr V/104/15
Sejmiku Województwa Świętokrzyskiego
z dnia 23 lutego 2015 r.



UZASADNIENIE

W związku z wejściem w życie rozporządzenia Ministra Środowiska z dnia 22 lipca 2014 r. w sprawie sposobu wyznaczania obszaru i granic aglomeracji (Dz. U. z 2014 r. poz. 995) oraz zmiany ustawy z dnia 18 lipca 2001 r. Prawo wodne (Dz. U. z 2012 r. poz. 145 z późn. zm.), zachodzi konieczność dostosowania aglomeracji Styków do obecnie obowiązujących przepisów.

Wójt Gminy Brody, na wniosek Marszałka Województwa Świętokrzyskiego, dostarczył propozycję planu aglomeracji Styków przygotowaną zgodnie z § 4 ust. 2 rozporządzenia Ministra Środowiska z dnia 22 lipca 2014r. w sprawie sposobu wyznaczania obszaru i granic aglomeracji. Zmiana ta służy aktualizacji RLM na terenie aglomeracji.

Na terenie planowanej aglomeracji Styków istnieje 64,4 km sieci kanalizacji sanitarnej, do której podłączonych zostało 4 400 mieszkańców oraz 100 miejsc noclegowych. Ścieki komunalne odprowadzane będą do oczyszczalni ścieków w Stykowie o przepustowości średniej 675 m³/d. Na terenie aglomeracji Styków nie funkcjonują zakłady przemysłowe.

Ostatecznie ustalono plan aglomeracji na 4 500 RLM, którego obszar i granice obrazuje załącznik mapowy.

Obszar aglomeracji położony jest na terenie objętym formami ochrony przyrody, w rozumieniu ustawy z dnia 16 kwietnia 2004 r. o ochronie przyrody (t.j. Dz. U. z 2013 r. poz. 627 z późn. zm.), tj. na:

- Obszarze Chronionego Krajobrazu Doliny Kamiennej (Uchwała Nr XXXV/617/13 Sejmiku Województwa Świętokrzyskiego z dnia 23 września 2013 r. dotycząca wyznaczenia Obszaru Chronionego Krajobrazu Doliny Kamiennej (Dz. Urz. Woj. Świętokrzyskiego z 2013 r. poz. 3309)).

Zweryfikowana przez Marszałka Województwa Świętokrzyskiego propozycja planu aglomeracji Styków została przesłana do uzgodnienia i zaopiniowania zgodnie z art. 43 ust. 2b ustawy z dnia 18 lipca 2001 r. – Prawo wodne. Propozycja planu aglomeracji Styków została pozytywnie uzgodniona z Regionalnym Zarządem Gospodarki Wodnej w Warszawie – *pismem z dnia 18 grudnia 2014 r., znak: ZK-Z-403/A/102/14*, z Regionalną Dyrekcją Ochrony Środowiska w Kielcach – *pismem z dnia 19 grudnia 2014 r. znak WSI.070.3.22.2014.MN*. Od Rady Gminy Brody nie otrzymano opinii. Zgodnie z art. 80a ust. 3 ustawy z dnia 5 czerwca 1998 roku o samorządzie województwa (t.j. Dz. U. z 2013 r. poz. 596 z późn. zm.) nie zajęcie stanowiska w terminie 30 dni od dnia doręczenia pisma powoduje, że obszar i granice aglomeracji zawarte w propozycji uznaje się za pozytywnie zaopiniowane. Projekt uchwały w sprawie wyznaczenia aglomeracji Styków został poddany konsultacjom społecznym z organizacjami pozarządowymi i innymi podmiotami.

Uporządkowanie gospodarki ściekowej na terenie aglomeracji ograniczy niekontrolowane odprowadzanie ścieków do ziemi i wód, co doprowadzi do redukcji negatywnego wpływu ścieków na środowisko wód podziemnych i powierzchniowych. Wyznaczenie obszaru i granic aglomeracji umożliwi wypełnienie zobowiązań wynikających z realizacji Krajowego Programu Oczyszczania Ścieków Komunalnych.