

UCHWAŁA NR III/71/14
SEJMIKU WOJEWÓDZTWA ŚWIĘTOKRZYSKIEGO

z dnia 29 grudnia 2014 r.

w sprawie wyznaczenia obszaru i granic aglomeracji Suchedniów

Na podstawie art. 18 pkt 20, art. 89 ust. 1 i 2 ustawy z dnia 5 czerwca 1998 roku o samorządzie województwa (jednolity tekst Dz. U. z 2013 r., poz. 596 z późn. zm.), art. 43 ust. 2a ustawy z dnia 18 lipca 2001 r. – Prawo wodne (tj. Dz. U. 2012r. poz. 145 z późn. zm), Sejmik Województwa Świętokrzyskiego uchwala co następuje:

§ 1. Z dniem 31 stycznia 2015r. wyznacza się aglomerację Suchedniów o równoważnej liczbie mieszkańców 8 616, z oczyszczalnią ścieków w Suchedniowie obejmującą miejscowość Suchedniów (bez ulic Harcerskiej, Partyzantów, Świerkowej) z wyłączeniem działek obsługiwanych przez przydomowe oczyszczalnie ścieków o nr: 1633, 3518, 4497/1, 2252, 4632, 2211/3, 1023/2, 3952, 4581, 6633/4, 2003/11, 2284/4, 4797.

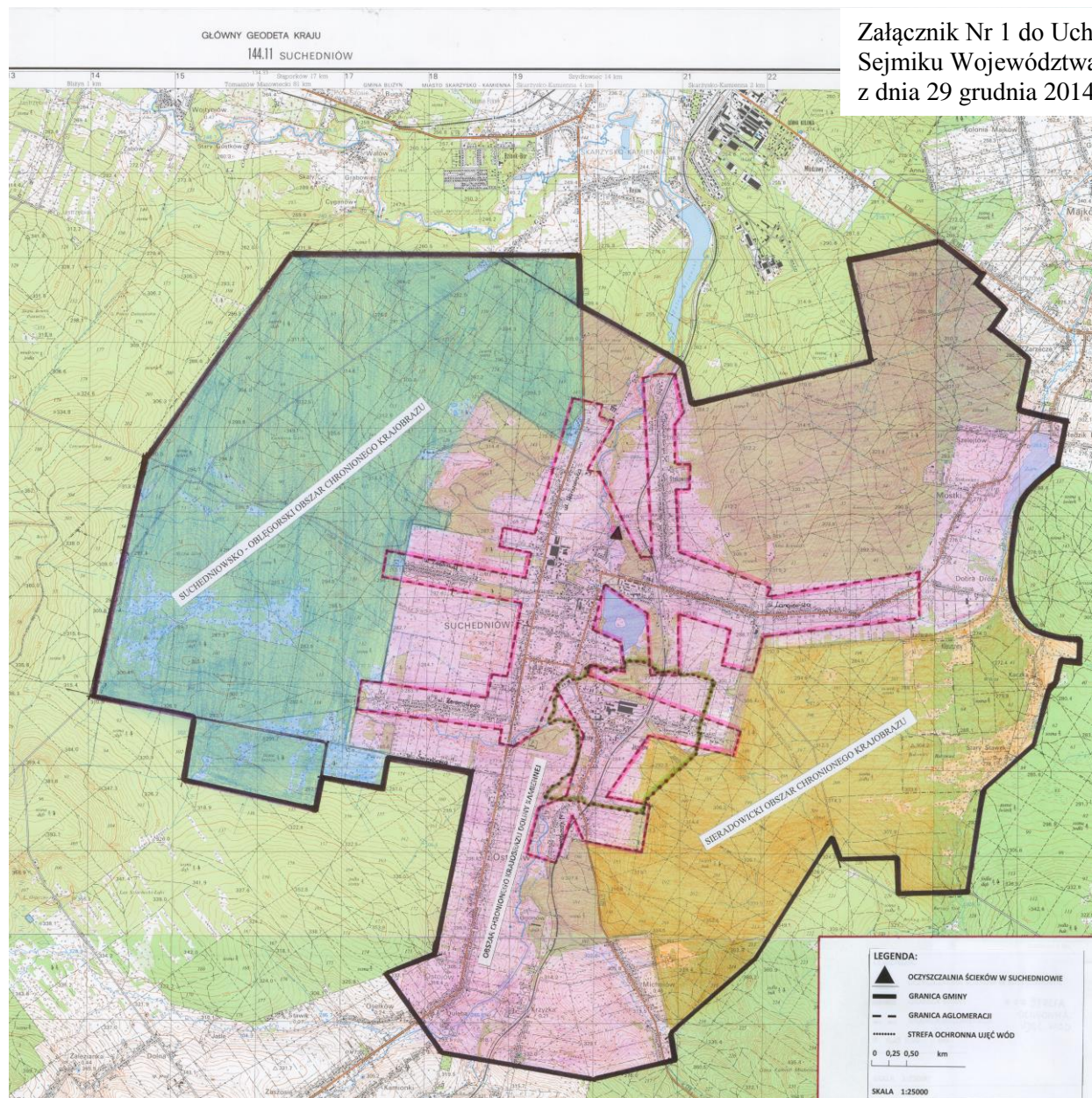
§ 2. Obszar i granice aglomeracji, o której mowa w § 1, oznaczone są na mapie w skali 1:25 000, stanowiącej załącznik Nr 1 do uchwały.

§ 3. Uchwała podlega publikacji w Dzienniku Urzędowym Województwa Świętokrzyskiego.

§ 4. Uchwała wchodzi w życie po upływie 14 dni od dnia ogłoszenia.

Przewodniczący Sejmiku

Arkadiusz Bąk



Załącznik Nr 1 do Uchwały Nr III/71/14 Sejmiku Województwa Świętokrzyskiego z dnia 29 grudnia 2014 r.

UZASADNIENIE

W związku z wejściem w życie rozporządzenia Ministra Środowiska z dnia 22 lipca 2014r. w sprawie sposobu wyznaczenia obszaru i granic aglomeracji (Dz. U. z 2014 r. poz. 995) oraz zmiany ustawy z dnia 18 lipca 2001 r. Prawo wodne (Dz. U. z 2012r. poz. 145 z późn. zm.), zachodzi konieczność dostosowania aglomeracji Suchedniów do obecnie obowiązujących przepisów.

Burmistrz Miasta i Gminy Suchedniów na wniosek Marszałka Województwa Świętokrzyskiego dostarczył propozycję planu aglomeracji Suchedniów przygotowaną zgodnie z § 4 ust.2 Rozporządzenia Ministra Środowiska z dnia 22 lipca 2014r. w sprawie sposobu wyznaczenia obszaru i granic aglomeracji.

Zmiana ta jest podyktowana względami ekonomicznymi. Burmistrz Miasta i Gminy Suchedniów wnioskował o wyłączenie miejscowości Ostojów i niektórych ulic z Suchedniowa. Po przeanalizowaniu planowanych inwestycji gmina nie osiągnie 100% poziomu obsługi siecią do końca 2015r. Dlatego też, należy wyłączyć z aglomeracji te obszary. Na terenach nieskanalizowanych mieszkańcy korzystać będą z indywidualnych systemów odprowadzania ścieków sanitarnych tj. ze zbiorników bezodpływowych na nieczystości ciekłe.

Na terenie planowanej aglomeracji Suchedniów istnieje 28,9 km sieci kanalizacji sanitarnej, do której podłączonych zostało 7 210 mieszkańców i 120 miejsc noclegowych. Całkowita długość sieci kanalizacyjnej na terenie aglomeracji wyniesie 42,9 km i obsługiwać będzie 8 496 mieszkańców i 120 miejsc noclegowych.

Ścieki komunalne odprowadzane będą do oczyszczalni ścieków w Suchedniowieo przepustowości średniej 3020 m³/d.

Na terenie aglomeracji Suchedniów nie występują zakłady przemysłowe.

Ostatecznie ustalono plan aglomeracji na 8 616 RLM, którego obszar i granice obrazuje załącznik mapowy.

Cały obszar aglomeracji położony jest na terenie objętym formami ochrony przyrody, w rozumieniu ustawy z dnia 16 kwietnia 2004 r. o ochronie przyrody (t.j. Dz. U. z 2013 r. poz. 627 z późn. zm.), tj.

- Obszar Chronionego Krajobrazu Doliny Kamiennej (Uchwała Nr XXXXV/617/13 Sejmiku Województwa Świętokrzyskiego z dnia 23 września 2013r. dotycząca wyznaczenia Obszaru Chronionego Krajobrazu Doliny Kamiennej);
- Sieradowicki Obszar Chronionego Krajobrazu (Uchwała Nr XLIX/881/14 Sejmiku Województwa Świętokrzyskiego z dnia 13 listopada 2014r. w sprawie Sieradowickiego Obszaru Chronionego Krajobrazu);
- Suchedniowsko-Oblęgorski Obszar Chronionego Krajobrazu (Uchwała Nr XLIX/880/14 Sejmiku Województwa Świętokrzyskiego z dnia 13 listopada 2014r. w sprawie Suchedniowsko-Oblęgorskiego Obszaru Chronionego Krajobrazu).

Agglomeracja znajduje się również na obszarze szczególnego zagrożenia powodzią w rozumieniu art. 17 ustawy z dnia 5 stycznia 2011r. o zmianie ustawy – Prawo wodne oraz niektórych innych ustaw (Dz.U.2011.32.159), w części od Zalewu Kamionka w górę rzeki Kamionka do mostu w miejscowości Ostojów- tereny zalewowe o szerokości od 50 do 200 m, w tym częściowo tereny zabudowane w rejonie ulic Jasnej i Pasternik.

Ponadto na terenie aglomeracji znajduje się strefa ochronna ujęcia wody podziemnej „Józefów” w Suchedniowie, wyznaczona Rozporządzeniem Nr 4/2010 Dyrektora Regionalnego Zarządu Gospodarki Wodnej w Warszawie z dnia 15.09.2010r. w sprawie ustanowienia strefy ochronnej dla komunalnego ujęcia wód podziemnych „Józefów” w Suchedniowie (Dz. Urz. Woj. Święt. Nr. 291 poz. 2989 z 2010 r.).

Zweryfikowana przez Marszałka Województwa propozycja planu aglomeracji Suchedniów

została przesłana do uzgodnienia i zaopiniowania zgodnie z art. 43 ust. 2b ustawy z dnia 18 lipca 2001r. – Prawo wodne.

Propozycja planu aglomeracji Suchedniów została pozytywnie uzgodniona z Regionalnym Zarządem Gospodarki Wodnej w Warszawie – *pismem z dnia 27 października 2014 r., znak: ZK-Z-403/A/63/14* oraz z Regionalną Dyrekcją Ochrony Środowiska - *pismem znak: WSI.070.3.12.2014.MN*. Od Rady Miasta i Gminy Suchedniów nie otrzymano opinii. Zgodnie z art. 80a ust. 3 ustawy z dnia 5 czerwca 1998 roku o samorządzie województwa (t.j. Dz. U. z 2013 r., poz. 596, z późn. zm.) nie zajęcie stanowiska spowoduje, że obszar i granice aglomeracji zawarte w propozycji uznaje się za pozytywnie zaopiniowane.

Projekt uchwały w sprawie wyznaczenia aglomeracji Suchedniów został poddany konsultacjom społecznym z organizacjami pozarządowymi i innymi podmiotami.

Uporządkowanie gospodarki ściekowej na terenie aglomeracji ograniczy niekontrolowane odprowadzanie ścieków do ziemi i wód, co doprowadzi do redukcji negatywnego wpływu ścieków na środowisko wód podziemnych i powierzchniowych. Wyznaczenie obszaru i granic aglomeracji umożliwi wypełnienie zobowiązań wynikających z realizacji Krajowego Programu Oczyszczania Ścieków Komunalnych.