

**UCHWAŁA NR III/70/14  
SEJMIKU WOJEWÓDZTWA ŚWIĘTOKRZYSKIEGO**

z dnia 29 grudnia 2014 r.

**w sprawie wyznaczenia aglomeracji Pińczów**

Na podstawie art. 18 pkt 20, art. 89 ust. 1 i 2 ustawy z dnia 5 czerwca 1998 roku o samorządzie województwa (jednolity tekst Dz. U. z 2013 r., poz. 596 z późn. zm.), art. 43 ust. 2a ustawy z dnia 18 lipca 2001 r. – Prawo wodne (tj. Dz. U. 2012r. poz. 145 z późn. zm), Sejmik Województwa Świętokrzyskiego uchwala co następuje:

**§ 1.** Wyznacza się aglomerację Pińczów o równoważnej liczbie mieszkańców 18 802, z oczyszczalnią ścieków w Pińczowie obejmującą następujące miejscowości:

- z gminy Pińczów: Pińczów, Skrzypiów, Kopernia, Skowronno Dolne;
- z gminy Michałów: Michałów, Zagajów, Zagajówek, Karolów.

**§ 2.** Obszar i granice aglomeracji, o której mowa w § 1, oznaczone są na mapie w skali 1:25 000, stanowiącej załącznik Nr 1 do uchwały.

**§ 3.** Traci moc Uchwała Nr XIII/233/11 Sejmiku Województwa Świętokrzyskiego z dnia 14 listopada 2011r. w sprawie wyznaczenia aglomeracji Pińczów.

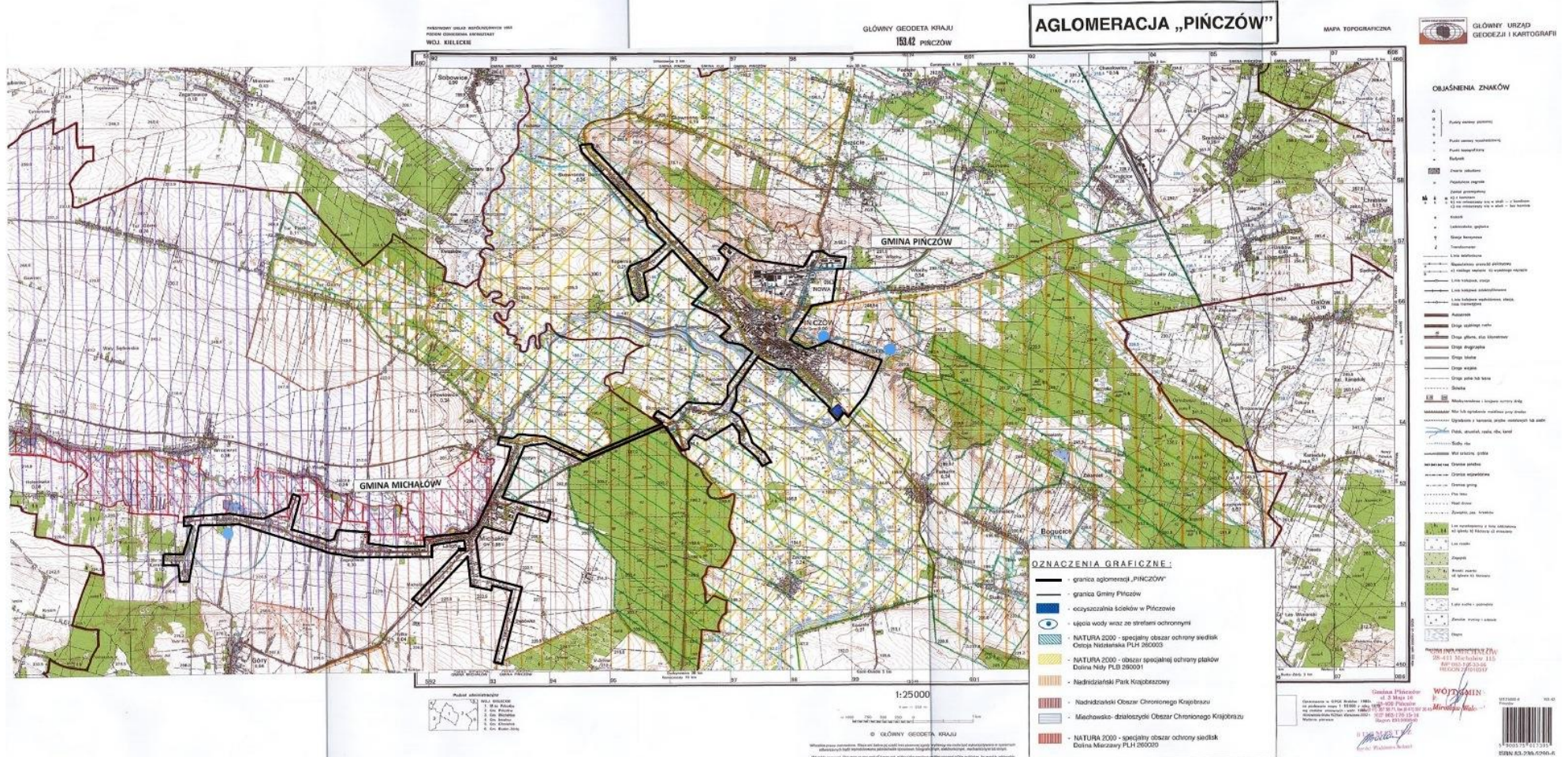
**§ 4.** Uchwała podlega publikacji w Dzienniku Urzędowym Województwa Świętokrzyskiego.

**§ 5.** Uchwała wchodzi w życie po upływie 14 dni od dnia ogłoszenia.

Przewodniczący Sejmiku

**Arkadiusz Bąk**

Załącznik Nr 1 do Uchwały Nr III/70/14  
Sejmiku Województwa Świętokrzyskiego  
z dnia 29 grudnia 2014 r.



## UZASADNIENIE

W związku z wejściem w życie rozporządzenia Ministra Środowiska z dnia 22 lipca 2014r. w sprawie sposobu wyznaczenia obszaru i granic aglomeracji (Dz. U. z 2014 r. poz. 995) oraz zmiany ustawy z dnia 18 lipca 2001 r. Prawo wodne (Dz. U. z 2012r. poz. 145 z późn. zm.), zachodzi konieczność dostosowania aglomeracji Pińczów do obecnie obowiązujących przepisów.

Burmistrz Miasta i Gminy Pińczów na wniosek Marszałka Województwa Świętokrzyskiego dostarczył propozycję planu aglomeracji Pińczów przygotowaną zgodnie z § 4 ust.2 Rozporządzenia Ministra Środowiska z dnia 22 lipca 2014r. w sprawie sposobu wyznaczenia obszaru i granic aglomeracji. Zmiana ta jest podyktowana względami ekonomicznymi i technicznymi.

W miejscowościach w których planowana była budowa sieci kanalizacyjnej należących do aglomeracji ze względu na niską gęstość zaludnienia nie uzyskano wymaganej liczby nowopodłączonych osób na 1 km budowanej sieci, co jest wyznacznikiem opłacalności realizacji inwestycji, dlatego też zrezygnowano z budowy kanalizacji w tej części aglomeracji. Ścieki z obszaru wyłączonego z aglomeracji będą gromadzone w zbiornikach bezodpływowych lub oczyszczane przez przydomowe oczyszczalnie ścieków. Ponadto do aglomeracji Pińczów została włączona kanalizacja wybudowana w gminie Michałów.

Na terenie planowanej aglomeracji Pińczów istnieje 66,82 km sieci kanalizacji sanitarnej, do której podłączonych zostało 13 740 mieszkańców i 1009 miejsc noclegowych. Aglomeracja została utworzona na bazie istniejącej sieci kanalizacyjnej.

Ścieki komunalne odprowadzane będą do funkcjonujących na terenie aglomeracji oczyszczalni ścieków w Pińczowie o przepustowości średniej 2 200 m<sup>3</sup>/d

Na terenie aglomeracji funkcjonuje Zakładów Przetwórstwa Owoców i Warzyw GOMAR, obliczona wielkość dla zakładu wynosi 4 053 RLM.

Ostatecznie ustalono plan aglomeracji na 18 802 RLM, którego obszar i granice obrazuje załącznik mapowy.

Agglomeracja Pińczów położona jest na terenie objętym formami ochrony przyrody, w rozumieniu ustawy z dnia 16 kwietnia 2004 r. o ochronie przyrody (Dz. U. z 2013 r. poz. 627, z późn. zm.) tj.

- Nadnidziańskim Obszarze Chronionego Krajobrazu (Uchwała Nr XLIX/882/14 Sejmiku Województwa Świętokrzyskiego z dnia 13 listopada 2014r. w sprawie Nadnidziańskiego Obszaru Chronionego Krajobrazu),

- Nadnidziańskim Parku Krajobrazowym (Uchwała Nr XLIX/874/14 Sejmiku Województwa Świętokrzyskiego z dnia 13 listopada 2014r. w sprawie Nadnidziańskiego Parku Krajobrazowego),

- Miechowsko – Działoszyckim Obszarze Chronionego Krajobrazu (Uchwała Nr XXXV/622/13 Sejmiku Województwa Świętokrzyskiego z dnia 23 września 2013r. dotycząca wyznaczenia Miechowsko – Działoszyckiego Obszaru Chronionego Krajobrazu),

- Specjalny Obszar Ochrony Natura 2000 Ostoja Nidziańska PLH260003,

- Obszar Specjalnej Ochrony Natura 2000 Dolina Nidy PLB260001,

- Specjalny Obszar Ochrony Natura 2000 Dolina Mierzawy PLH 260020.

Ponadto część terenu aglomeracji obejmują strefy ochronne ujęć wody:

- Rozporządzenie Nr 12/2012 Dyrektora Regionalnego Zarządu Gospodarki Wodnej w Krakowie z dnia 5 listopada 2012r. w sprawie ustalenia strefy ochronnej ujęcia wody podziemnej „Siedem Źródeł” i „Grodzisko” zlokalizowanego w miejscowości Pińczów, gmina Pińczów, powiat pińczowski, województwo świętokrzyskie (Dz. Urz. Woj. Świąt. z 2012r. poz. 2993);

- Rozporządzenie Nr 1/2004 Dyrektora Regionalnego Zarządu Gospodarki Wodnej w Krakowie z dnia 12 stycznia 2004r. w sprawie ustanowienia strefy ochronnej ujęcia wody podziemnej w miejscowości Zagajów, gmina Michałów, powiat pińczowski (Dz. Urz. Woj. Świąt. z 2004r. Nr 17,

poz.305).

Zweryfikowana przez Marszałka Województwa propozycja planu aglomeracji Pińczów została przesłana do uzgodnienia i zaopiniowania zgodnie z art. 43 ust. 2b ustawy z dnia 18 lipca 2001r. – Prawo wodne. Propozycja planu aglomeracji Pińczów została pozytywnie uzgodniona z Regionalnym Zarządem Gospodarki Wodnej w Krakowie – *Postanowieniem z dnia 20 października 2014 r., znak: ZG-424-103/14*, z Regionalną Dyrekcją Ochrony Środowiska w Kielcach – *pismem znak: WSI.070.3.6.2014.MN z dnia 21 października 2014r.* oraz pozytywnie zaopiniowana Uchwałą Nr LVII/481/14 Rady Miejskiej w Pińczowie z dnia 14 października 2014r. w sprawie wyznaczenia aglomeracji Pińczów. Od Rady Gminy w Michałowie nie otrzymano opinii. Nie zajęcie stanowiska powoduje, że obszar i granice aglomeracji zawarte w propozycji uznaje się za pozytywnie zaopiniowane. Projekt uchwały w sprawie wyznaczenia aglomeracji Pińczów został poddany konsultacją społeczną z organizacjami pozarządowymi i innymi podmiotami.

Uporządkowanie gospodarki ściekowej na terenie aglomeracji ograniczy niekontrolowane odprowadzanie ścieków do ziemi i wód co doprowadzi do redukcji negatywnego wpływu ścieków na środowisko wód podziemnych i powierzchniowych. Wyznaczenie obszaru i granic aglomeracji umożliwi wypełnienie zobowiązań wynikających z realizacji Krajowego Programu Oczyszczania Ścieków Komunalnych.