

UCHWAŁA NR III/67/14
SEJMIKU WOJEWÓDZTWA ŚWIĘTOKRZYSKIEGO

z dnia 29 grudnia 2014 r.

w sprawie wyznaczenia aglomeracji Krasocin

Na podstawie art. 18 pkt 20, art. 89 ust. 1 i 2 ustawy z dnia 5 czerwca 1998 roku o samorządzie województwa (jednolity tekst Dz. U. z 2013 r., poz. 596 z późn. zm.), art. 43 ust. 2a ustawy z dnia 18 lipca 2001 r. – Prawo wodne (tj. Dz. U. 2012r. poz. 145 z późn. zm), Sejmik Województwa Świętokrzyskiego uchwała co następuje:

§ 1. Z dniem 31 stycznia 2015r. wyznacza się aglomerację Krasocin o równoważnej liczbie mieszkańców 2 702, z oczyszczalnią ścieków w Krasocinie obejmującą następujące miejscowości: Krasocin, Czostków, Lipie, Sułków, Nowy Dwór, Niwiska Gruszczyńskie, Niwiska Krasocińskie.

§ 2. Obszar i granice aglomeracji, o której mowa w § 1, oznaczone są na mapie w skali 1:25 000, stanowiącej załącznik Nr 1 do uchwały.

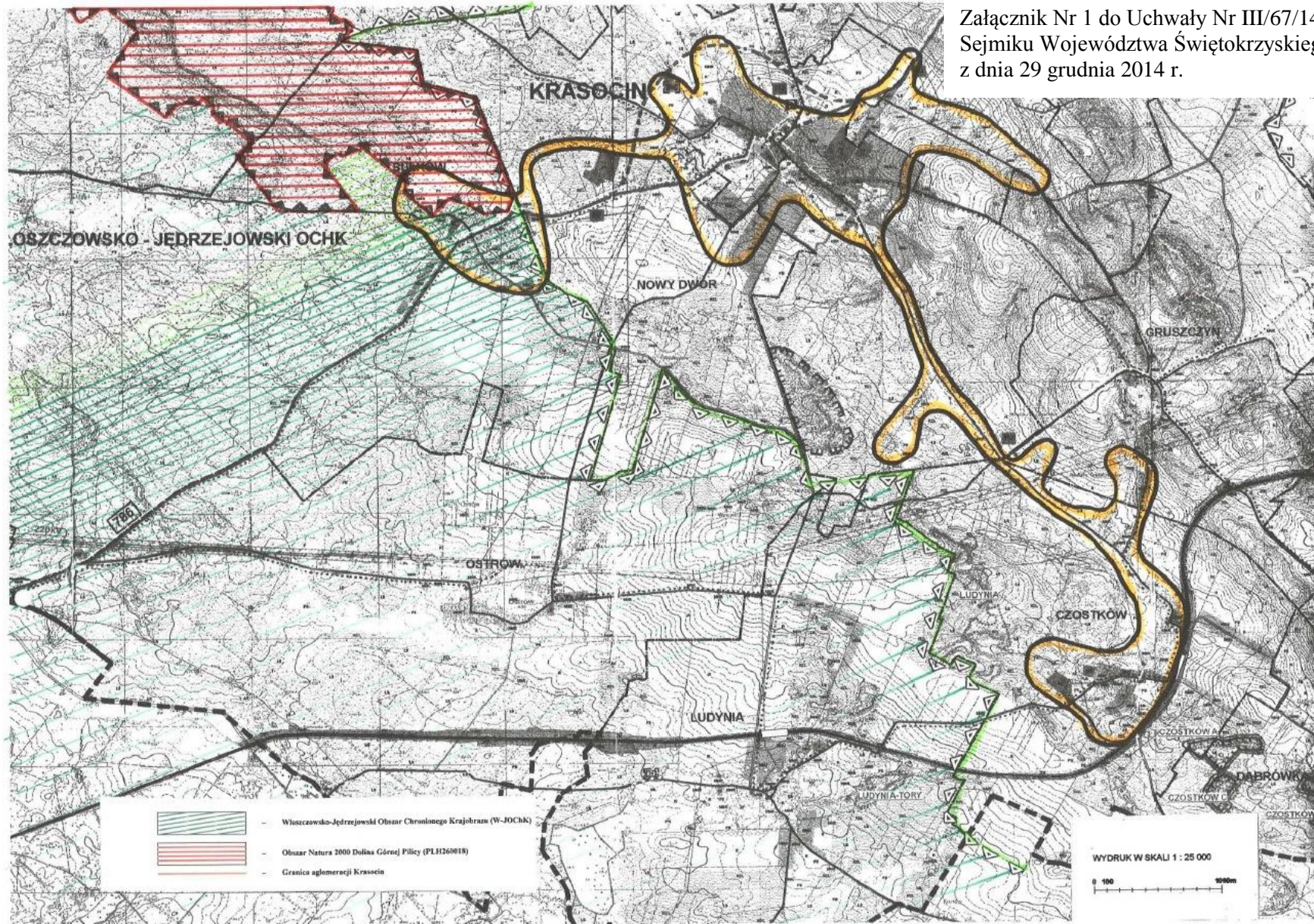
§ 3. Uchwała podlega publikacji w Dzienniku Urzędowym Województwa Świętokrzyskiego.

§ 4. Uchwała wchodzi w życie po upływie 14 dni od dnia ogłoszenia.

Przewodniczący Sejmiku

Arkadiusz Bąk

Załącznik Nr 1 do Uchwały Nr III/67/14
Sejmiku Województwa Świętokrzyskiego
z dnia 29 grudnia 2014 r.



UZASADNIENIE

W związku z wejściem w życie rozporządzenia Ministra Środowiska z dnia 22 lipca 2014r. w sprawie sposobu wyznaczenia obszaru i granic aglomeracji (Dz. U. z 2014 r. poz. 995) oraz zmiany ustawy z dnia 18 lipca 2001 r. Prawo wodne (Dz. U. z 2012r. poz. 145 z późn. zm.), zachodzi konieczność dostosowania aglomeracji Krasocin do obecnie obowiązujących przepisów.

Wójt Gminy Krasocin na wniosek Marszałka Województwa Świętokrzyskiego dostarczył propozycję planu aglomeracji Krasocin przygotowaną zgodnie z § 4 ust. 2 Rozporządzenia Ministra Środowiska z dnia 22 lipca 2014r. w sprawie sposobu wyznaczenia obszaru i granic aglomeracji.

Zmiana aglomeracji polega na aktualizacji ilości RLM znajdujących się na obszarze działania w/w aglomeracji. W związku z tym, że liczba mieszkańców aglomeracji utrzymuje się na niezmiennym poziomie z tendencją do jej zmniejszania (migracja niski przyrost naturalny) zachodzi konieczność dokonania zmiany RLM dla aglomeracji. Ponadto na terenie aglomeracji sieć kanalizacyjna została wybudowana w 100%.

Na terenie planowanej aglomeracji Krasocin istnieje 35,4 km sieci kanalizacji sanitarnej, do której podłączonych zostało 2 305 mieszkańców i 20 miejsc noclegowych. Ścieki komunalne odprowadzane będą do oczyszczalni ścieków w Krasocinie o przepustowości średniej 530 m³/d. Na terenie aglomeracji Krasocin funkcjonują zakłady usługowe, dla których obliczona wartość RLM wynosi 46. Do końca 2015r. liczba mieszkańców podłączonych do sieci kanalizacyjnej stanowić będzie 95 % ogólnej liczby mieszkańców zamieszkujących na terenie aglomeracji.

Ostatecznie ustalono plan aglomeracji na 2 702 RLM, którego obszar i granice obrazuje załącznik mapowy.

Obszar aglomeracji częściowo położony jest na terenie objętym formami ochrony przyrody, w rozumieniu ustawy z dnia 16 kwietnia 2004 r. o ochronie przyrody (t.j. Dz. U. z 2013 r. poz. 627 z późn. zm.), tj. na:

- Obszar Natura 2000 Dolina Górnej Pilicy (PLH260018) Decyzja Wykonawcza Komisji z dnia 07.11.2013 r. w sprawie przyjęcia siódmego zaktualizowanego wykazu terenów mających znaczenie dla Wspólnoty składających się na kontynentalny region biogeograficzny - 2013/741/UE;
- Włoszczowsko-Jędrzejowski Obszar Chronionego Krajobrazu Uchwała nr XXXV/619/13 Sejmiku Województwa Świętokrzyskiego z dnia 23.09.2013 r.

Zweryfikowana przez Marszałka Województwa propozycja planu aglomeracji Krasocin została przesłana do uzgodnienia i zaopiniowania zgodnie z art. 43 ust. 2b ustawy z dnia 18 lipca 2001r. – Prawo wodne. Propozycja planu aglomeracji Krasocin została pozytywnie uzgodniona z Regionalnym Zarządem Gospodarki Wodnej w Warszawie – *pismem z dnia 7 listopada 2014 r., znak: ZK-Z-403/A/73/14*. Regionalna Dyrekcja Ochrony Środowiska nie zajęła stanowiska w sprawie uzgodnienia ww. aglomeracji. Od Rady Gminy w Krasocinie nie otrzymano opinii. Zgodnie z art. 80a ust. 1 i 3 ustawy z dnia 5 czerwca 1998 roku o samorządzie województwa (t.j. Dz. U. z 2013 r., poz. 596, z późn. zm.) nie zajęcie stanowiska spowoduje, że obszar i granice aglomeracji zawarte w propozycji uznaje się za pozytywnie zaopiniowane.

Projekt uchwały w sprawie wyznaczenia aglomeracji Krasocin został poddany konsultacjom społecznym z organizacjami pozarządowymi i innymi podmiotami.

Uporządkowanie gospodarki ściekowej na terenie aglomeracji ograniczy niekontrolowane odprowadzanie ścieków do ziemi i wód, co doprowadzi do redukcji negatywnego wpływu ścieków na środowisko wód podziemnych i powierzchniowych. Wyznaczenie obszaru i granic aglomeracji umożliwi wypełnienie zobowiązań wynikających z realizacji Krajowego Programu Oczyszczania Ścieków Komunalnych.