

**UCHWAŁA NR III/66/14
SEJMIKU WOJEWÓDZTWA ŚWIĘTOKRZYSKIEGO**

z dnia 29 grudnia 2014 r.

w sprawie wyznaczenia aglomeracji Bukowa

Na podstawie art. 18 pkt 20, art. 89 ust. 1 i 2 ustawy z dnia 5 czerwca 1998 roku o samorządzie województwa (jednolity tekst Dz. U. z 2013 r., poz. 596 z późn. zm.), art. 43 ust. 2a ustawy z dnia 18 lipca 2001 r. – Prawo wodne (tj. Dz. U. 2012r. poz. 145 z późn. zm), Sejmik Województwa Świętokrzyskiego uchwała co następuje:

§ 1. Z dniem 31 stycznia 2015r. wyznacza się aglomerację Bukowa o równoważnej liczbie mieszkańców 3 358, z oczyszczalnią ścieków w Skorkowie obejmującą następujące miejscowości: Bukowa, Skorków, Cieśle, Występy, Gruszczyn, z wyłączeniem obszarów obsługiwanych przez przydomowe oczyszczalnie ścieków w miejscowości Bukowa (nr dz. 8/10, 384) i Gruszczyn (nr dz. 1026).

§ 2. Obszar i granice aglomeracji, o której mowa w § 1, oznaczone są na mapie w skali 1:25 000, stanowiącej załącznik Nr 1 do uchwały.

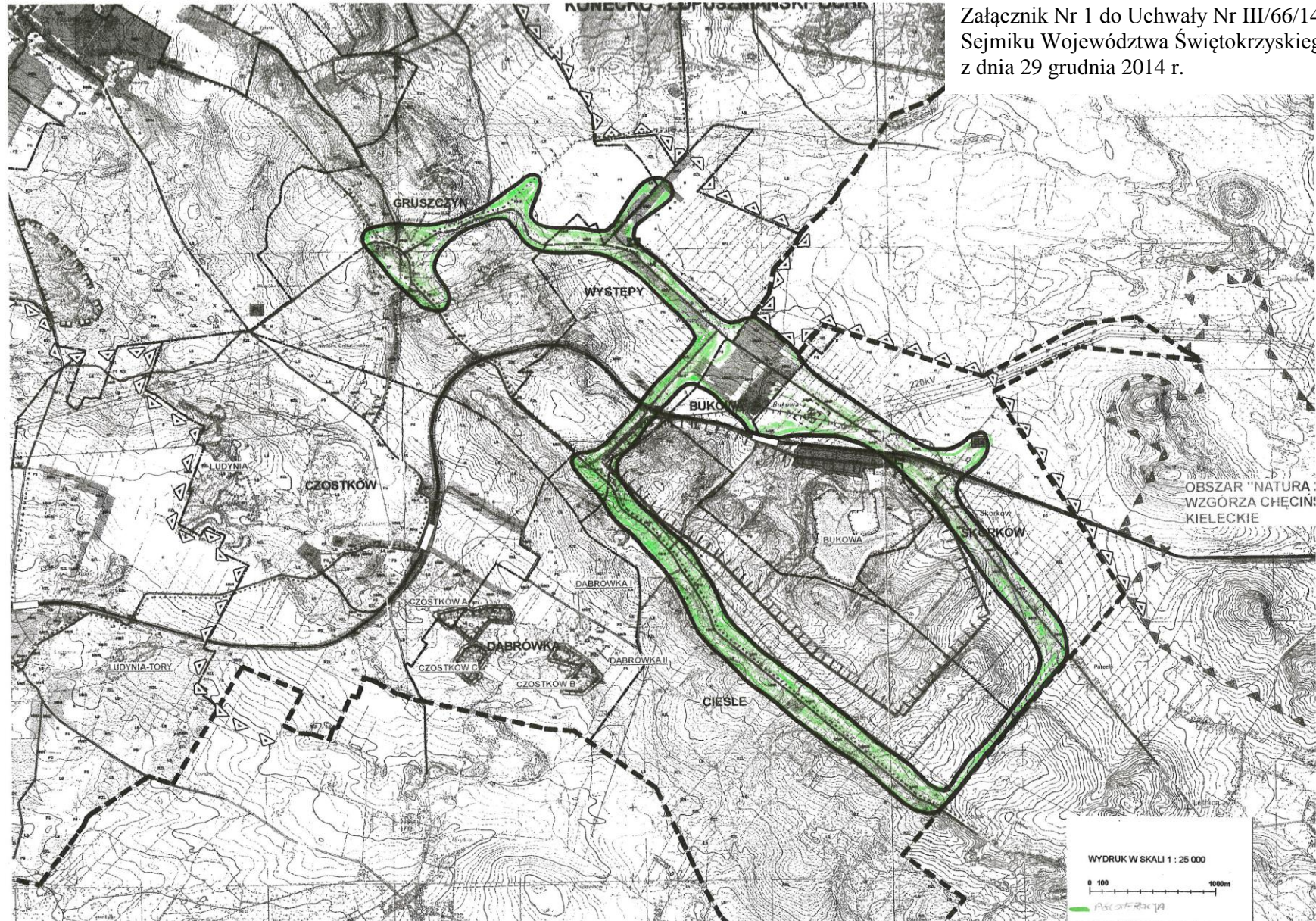
§ 3. Uchwała podlega publikacji w Dzienniku Urzędowym Województwa Świętokrzyskiego.

§ 4. Uchwała wchodzi w życie po upływie 14 dni od dnia ogłoszenia.

Przewodniczący Sejmiku

Arkadiusz Bąk

Załącznik Nr 1 do Uchwały Nr III/66/14 Sejmiku Województwa Świętokrzyskiego z dnia 29 grudnia 2014 r.



UZASADNIENIE

W związku z wejściem w życie rozporządzenia Ministra Środowiska z dnia 22 lipca 2014r. w sprawie sposobu wyznaczenia obszaru i granic aglomeracji (Dz. U. z 2014 r. poz. 995) oraz zmiany ustawy z dnia 18 lipca 2001 r. Prawo wodne (Dz. U. z 2012r. poz. 145 z późn. zm.), zachodzi konieczność dostosowania aglomeracji Bukowa do obecnie obowiązujących przepisów.

Wójt Gminy Krasocin na wniosek Marszałka Województwa Świętokrzyskiego dostarczył propozycję planu aglomeracji Bukowa przygotowaną zgodnie z § 4 ust. 2 Rozporządzenia Ministra Środowiska z dnia 22 lipca 2014r. w sprawie sposobu wyznaczenia obszaru i granic aglomeracji.

Zmiana aglomeracji polega na aktualizacji ilości RLM znajdujących się na obszarze działania w/w aglomeracji. W związku z tym, że liczba mieszkańców aglomeracji utrzymuje się na niezmiennym poziomie z tendencją do jej zmniejszania (migracja, niski przyrost naturalny) zachodzi konieczność dokonania zmiany RLM dla aglomeracji.

Na terenie planowanej aglomeracji Bukowa istnieje 17,7 km sieci kanalizacji sanitarnej, do której podłączonych zostało 1921 mieszkańców i 17 miejsc noclegowych.

Całkowita długość sieci kanalizacyjnej na terenie aglomeracji wyniesie 29,9 km i obsługiwać będzie 3 282 mieszkańców i 17 miejsc noclegowych. Ścieki komunalne odprowadzane będą do oczyszczalni ścieków w Skorkowie o przepustowości średniej 250 m³/d. Na terenie aglomeracji Bukowa występuje Zakład Lhoist Bukowa. Obliczona wielkość RLM dla tego zakładu to 59 RLM.

Ostatecznie ustalono plan aglomeracji na 3 358 RLM, którego obszar i granice obrazuje załącznik mapowy.

Teren aglomeracji nie jest objęty formami ochrony przyrody, w rozumieniu ustawy z dnia 16 kwietnia 2004 r. o ochronie przyrody (t.j. Dz. U. z 2013 r. poz. 627 z późn. zm.), natomiast położony jest na terenie o przynajmniej 1 % średnim spadku.

Zweryfikowana przez Marszałka Województwa propozycja planu aglomeracji Bukowa została przesłana do uzgodnienia i zaopiniowania zgodnie z art. 43 ust. 2b ustawy z dnia 18 lipca 2001r. – Prawo wodne. Propozycja planu aglomeracji Bukowa została pozytywnie uzgodniona z Regionalnym Zarządem Gospodarki Wodnej w Warszawie – *pismem z dnia 9 listopada 2014 r., znak: ZK-Z-403/A/69/14*. Od Rady Gminy w Krasocinie nie otrzymano opinii. Zgodnie z art. 80a ust. 3 ustawy z dnia 5 czerwca 1998 roku o samorządzie województwa (t.j. Dz. U. z 2013 r., poz. 596, z późn. zm.) nie zajęcie stanowiska w terminie 30 dni od dnia doręczenia niniejszego pisma spowoduje, że obszar i granice aglomeracji zawarte w propozycji uznaje się za pozytywnie zaopiniowane.

Projekt uchwały w sprawie wyznaczenia aglomeracji Bukowa został poddany konsultacjom społecznym z organizacjami pozarządowymi i innymi podmiotami.

Uporządkowanie gospodarki ściekowej na terenie aglomeracji ograniczy niekontrolowane odprowadzanie ścieków do ziemi i wód, co doprowadzi do redukcji negatywnego wpływu ścieków na środowisko wód podziemnych i powierzchniowych. Wyznaczenie obszaru i granic aglomeracji umożliwi wypełnienie zobowiązań wynikających z realizacji Krajowego Programu Oczyszczania Ścieków Komunalnych.