

**UCHWAŁA NR III/65/14
SEJMIKU WOJEWÓDZTWA ŚWIĘTOKRZYSKIEGO**

z dnia 29 grudnia 2014 r.

w sprawie wyznaczenia obszaru i granic aglomeracji Baćkowice

Na podstawie art. 18 pkt 20, art. 89 ust. 1 i 2 ustawy z dnia 5 czerwca 1998 roku o samorządzie województwa (jednolity tekst Dz. U. z 2013 r., poz. 596 z późn. zm.), art. 43 ust. 2a ustawy z dnia 18 lipca 2001 r. – Prawo wodne (tj. Dz. U. 2012r. poz. 145 z późn. zm), Sejmik Województwa Świętokrzyskiego uchwala co następuje:

§ 1. Z dniem 31 stycznia 2015r. wyznacza się aglomerację Baćkowice o równoważnej liczbie mieszkańców 2 397, z oczyszczalnią ścieków w Piskrzynie obejmującą następujące miejscowości: Piórków, Nieskurzów Nowy, Nieskurzów Stary, Olszownica, Baćkowice, Baranówek, Żerniki, Piskrzyn, z wyłączeniem obszarów obsługiwanych przez przydomowe oczyszczalnie ścieków, których wykaz stanowi załącznik Nr 1 do uchwały.

§ 2. Obszar i granice aglomeracji, o której mowa w § 1, oznaczone są na mapie w skali 1:25 000, stanowiącej załącznik Nr 2 do uchwały.

§ 3. Uchwała podlega publikacji w Dzienniku Urzędowym Województwa Świętokrzyskiego.

§ 4. Uchwała wchodzi w życie po upływie 14 dni od dnia ogłoszenia.

Przewodniczący Sejmiku

Arkadiusz Bąk

Załącznik Nr 1 do Uchwały Nr III/65/14
Sejmiku Województwa Świętokrzyskiego
z dnia 29 grudnia 2014 r.

Wykaz działek wyposażonych w przydomowe oczyszczalnie ścieków, wyłączone z terenu aglomeracji:

Baranówek - dz. nr 378, 382, 180, 283,

Nieskurzów Nowy – dz. nr 211, 198/1, 299, 254, 250,

Nieskurzów Stary – dz. nr 672/1, 742, 1015, 1067/1, 1017, 1316, 1077, 1053/5,

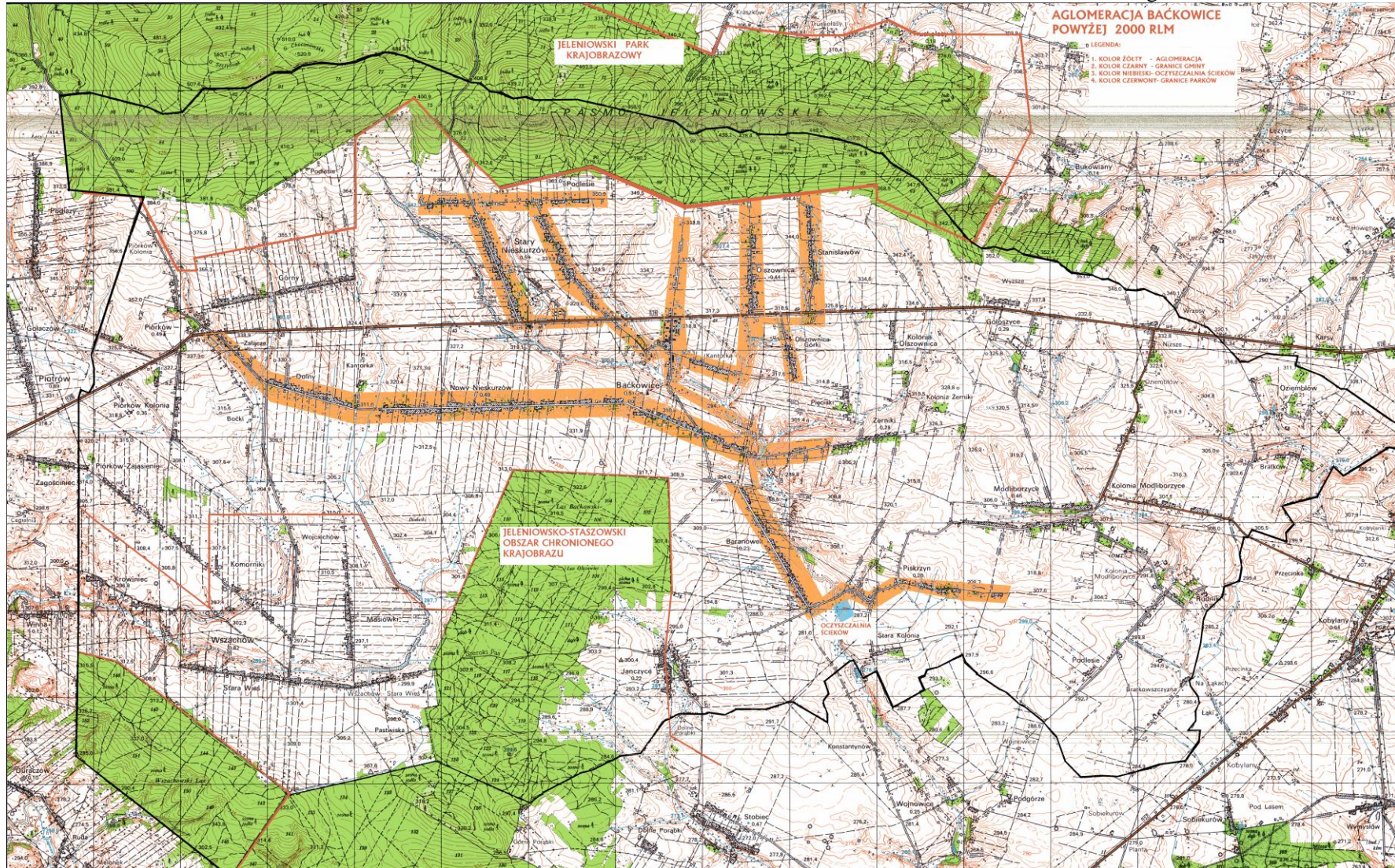
Olszownica - dz. nr 329, 327, 229, 267, 264, 259, 210, 255, 249, 201/1, 195, 234, 188, 230/2, 435, 437,
445, 495, 450, 453, 455, 463, 619/1, 656/1, 738, 79, 92,

Piórków – dz. nr 837, 836, 834/1, 619, 834/10, 834/6, 834/7, 826/5, 823, 864, 856, 850,

Baćkowice – dz. nr 208,

Piskrzyn – dz. nr 63, 128, 127/3, 129.

Załącznik Nr 2 do Uchwały Nr III/65/14
Sejmiku Województwa Świętokrzyskiego
z dnia 29 grudnia 2014 r.



UZASADNIENIE

W związku z wejściem w życie rozporządzenia Ministra Środowiska z dnia 22 lipca 2014r. w sprawie sposobu wyznaczenia obszaru i granic aglomeracji (Dz. U. z 2014 r. poz. 995) oraz zmiany ustawy z dnia 18 lipca 2001 r. Prawo wodne (Dz. U. z 2012r. poz. 145 z późn. zm.), zachodzi konieczność dostosowania aglomeracji Baćkowice do obecnie obowiązujących przepisów.

Wójt Gminy Baćkowice na wniosek Marszałka Województwa Świętokrzyskiego dostarczył propozycję planu aglomeracji Baćkowice przygotowaną zgodnie z § 4 ust. 2 Rozporządzenia Ministra Środowiska z dnia 22 lipca 2014r. w sprawie sposobu wyznaczenia obszaru i granic aglomeracji.

Zmiana ta jest podyktowana względami ekonomicznymi. Wójt Gminy Baćkowice wnioskował o zmniejszenie obszaru i granic aglomeracji. W wielu miejscowościach należących do aglomeracji ze względu na niską gęstość zaludnienia nie uzyskano wymaganej liczby nowo podłączonych osób na 1 km budowanej sieci, co jest wyznacznikiem opłacalności realizacji inwestycji. Na terenie gminy Baćkowice realizowany jest Program „Budowy Przydomowych Oczyszczalni Ścieków dla Województwa Świętokrzyskiego”, mieszkańcy nie podłączeni do sieci kanalizacyjnej korzystać będą z przydomowych oczyszczalni ścieków. Ponadto na terenach nieskanalizowanych mieszkańcy korzystać będą z indywidualnych systemów odprowadzania ścieków sanitarnych tj. ze zbiorników bezodpływowych na nieczystości ciekłe.

Na terenie planowanej aglomeracji Baćkowice istnieje 40,45 km sieci kanalizacji sanitarnej, do której podłączonych zostało 2 312 mieszkańców i 85 miejsc noclegowych. Ścieki komunalne odprowadzane będą do oczyszczalni ścieków w Piskrzynie o przepustowości średniej 370 m³/d. Na terenie aglomeracji Baćkowice nie funkcjonują zakłady przemysłowe.

Ostatecznie ustalono plan aglomeracji na 2 397 RLM, którego obszar i granice obrazuje załącznik mapowy.

Obszar aglomeracji częściowo położony jest na terenie objętym formami ochrony przyrody, w rozumieniu ustawy z dnia 16 kwietnia 2004 r. o ochronie przyrody (t.j. Dz. U. z 2013 r. poz. 627 z późn. zm.), tj. na:

- Jeleniowsko – Staszowski Obszarze Chronionego Krajobrazu (Uchwała Nr XXXV/624/13 Sejmiku Województwa Świętokrzyskiego z dnia 23 września 2013 r. dotycząca wyznaczenia Jeleniowsko-Staszowskiego Obszaru Chronionego Krajobrazu
- Jeleniewskim Parku Krajobrazowym (Rozporządzenie Nr 74/2005 Wojewody Świętokrzyskiego z dnia 14 lipca 2005r. zmieniony Rozporządzeniem Nr 4/2009 Wojewody Świętokrzyskiego z dnia 28 stycznia 2009 roku).

Zweryfikowana przez Marszałka Województwa propozycja planu aglomeracji Baćkowice została przesłana do uzgodnienia i zaopiniowania zgodnie z art. 43 ust. 2b ustawy z dnia 18 lipca 2001r. – Prawo wodne. Propozycja planu aglomeracji Baćkowice została pozytywnie uzgodniona z Regionalnym Zarządem Gospodarki Wodnej w Krakowie – *pismem z dnia 13 listopada 2014 r., znak: ZG-424-126/14*, z Regionalną Dyrekcją Ochrony Środowiska – *pismem z dnia 27 października 2014r. znak WSI.070.3.9.2014.MN*. Od Rady Gminy w Baćkowicach nie otrzymano opinii. Zgodnie z art. 80a ust. 3 ustawy z dnia 5 czerwca 1998 roku o samorządzie województwa (t.j. Dz. U. z 2013 r., poz. 596, z późn. zm.) nie zajęcie stanowiska powoduje, że obszar i granice aglomeracji zawarte w propozycji uznaje się za pozytywnie zaopiniowane. Projekt uchwały w sprawie wyznaczenia obszaru i granic aglomeracji Baćkowice został poddany konsultacją społeczną z organizacjami pozarządowymi i innymi podmiotami.

Uporządkowanie gospodarki ściekowej na terenie aglomeracji ograniczy niekontrolowane odprowadzanie ścieków do ziemi i wód co doprowadzi do redukcji negatywnego wpływu ścieków na środowisko wód podziemnych i powierzchniowych. Wyznaczenie obszaru i granic aglomeracji umożliwi wypełnienie zobowiązań wynikających z realizacji Krajowego Programu Oczyszczania

Ścieków Komunalnych.