

**UCHWAŁA NR III/59/14
SEJMIKU WOJEWÓDZTWA ŚWIĘTOKRZYSKIEGO**

z dnia 29 grudnia 2014 r.

w sprawie wyznaczenia obszaru i granic aglomeracji Kunów

Na podstawie art. 18 pkt 20, art. 89 ust. 1 i 2 ustawy z dnia 5 czerwca 1998 roku o samorządzie województwa (jednolity tekst Dz. U. z 2013 r., poz. 596 z późn. zm.), art. 43 ust. 2a ustawy z dnia 18 lipca 2001 r. – Prawo wodne (tj. Dz. U. 2012r. poz. 145 z późn. zm), Sejmik Województwa Świętokrzyskiego uchwała co następuje:

§ 1. Z dniem 31 stycznia 2015r. wyznacza się aglomerację Kunów o równoważnej liczbie mieszkańców 5 120, z oczyszczalnią ścieków w Kunowie obejmującą następujące miejscowości: Kunów, Rudka (od nr 1 do nr 133), Nietulisko Małe, Nietulisko Duże (od nr 1 do nr 227 i od nr 256 do nr 258).

§ 2. Obszar i granice aglomeracji, o której mowa w § 1, oznaczone są na mapie w skali 1:25 000, stanowiącej załącznik Nr 1 do uchwały.

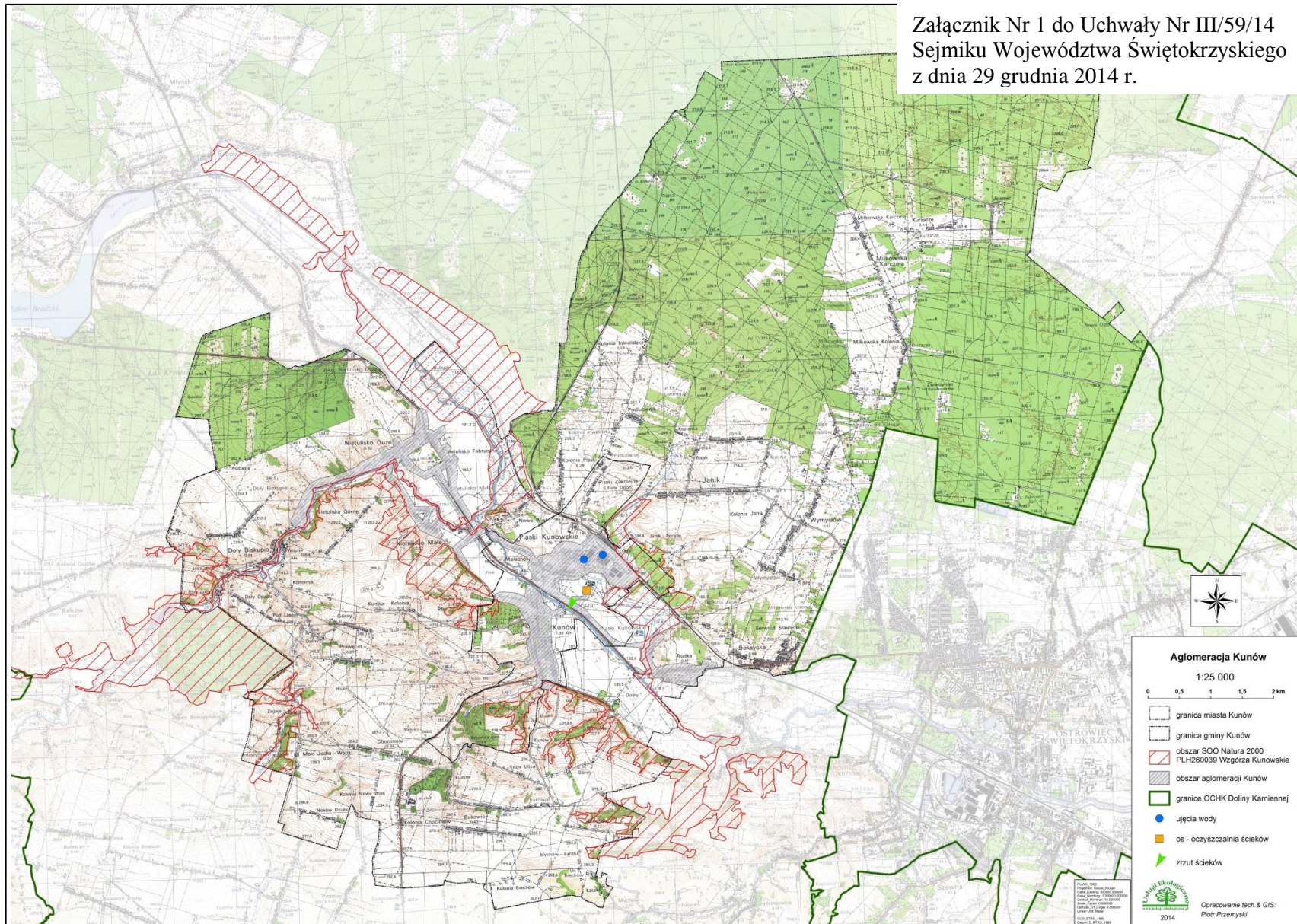
§ 3. Uchwała podlega publikacji w Dzienniku Urzędowym Województwa Świętokrzyskiego.

§ 4. Uchwała wchodzi w życie po upływie 14 dni od dnia ogłoszenia.

Przewodniczący Sejmiku

Arkadiusz Bąk

Załącznik Nr 1 do Uchwały Nr III/59/14
Sejmiku Województwa Świętokrzyskiego
z dnia 29 grudnia 2014 r.



UZASADNIENIE

W związku z wejściem w życie rozporządzenia Ministra Środowiska z dnia 22 lipca 2014r. w sprawie sposobu wyznaczenia obszaru i granic aglomeracji (Dz. U. z 2014 r. poz. 995) oraz zmiany ustawy z dnia 18 lipca 2001 r. Prawo wodne (Dz. U. z 2012r. poz. 145 z późn. zm.), zachodzi konieczność dostosowania aglomeracji Kunów do obecnie obowiązujących przepisów.

Burmistrz Miasta i Gminy Kunów na wniosek Marszałka Województwa Świętokrzyskiego dostarczył propozycję planu aglomeracji Kunów przygotowaną zgodnie z § 4 ust.2 Rozporządzenia Ministra Środowiska z dnia 22 lipca 2014r. w sprawie sposobu wyznaczenia obszaru i granic aglomeracji. Zmiana ta jest podyktowana względami ekonomicznymi. Burmistrz Miasta i Gminy Kunów wnioskował o wyłączenie niektórych miejscowości należących do aglomeracji. Po przeanalizowaniu planowanych inwestycji gmina nie osiągnie 100% poziomu obsługi siecią do końca 2015r. Dlatego też, należy wyłączyć z aglomeracji te miejscowości, gdzie ze względu na niską gęstość zaludnienia nie uzyskano wymaganej liczby nowopodłączonych osób na 1 km budowanej sieci, co jest wyznacznikiem opłacalności realizacji inwestycji. Na terenach nieskanalizowanych mieszkańcy korzystać będą z indywidualnych systemów odprowadzania ścieków sanitarnych tj. ze zbiorników bezodpływowych na nieczystości ciekłe.

Na terenie planowanej aglomeracji Kunów istnieje 27,30 km sieci kanalizacji sanitarnej, do której podłączonych zostało 3 458 mieszkańców. Całkowita długość sieci kanalizacyjnej na terenie aglomeracji wyniesie 36,84 km i obsługiwać będzie 4 637 mieszkańców. Ścieki komunalne odprowadzane będą do oczyszczalni ścieków w Kunowie o przepustowości średniej 800 m³/d. obliczona wielkość dla zakładów przemysłowych na terenie aglomeracji Kunów to 483 RLM.

Ostatecznie ustalono plan aglomeracji na 5 120 RLM, którego obszar i granice obrazuje załącznik mapowy.

Obszar aglomeracji położony jest na terenie objętym formami ochrony przyrody, w rozumieniu ustawy z dnia 16 kwietnia 2004 r. o ochronie przyrody (t.j. Dz. U. z 2013 r. poz. 627 z późn. zm.), tj. na:

- Obszarze Chronionego Krajobrazu Doliny Kamiennej ustanowiony uchwałą Nr XXXV/617/13 z dnia 23 września 2013 (Dz Urz. Woj. Świętokrzyskiego z 2013 poz. 3309) w sprawie wyznaczenia Obszaru Chronionego Krajobrazu Doliny Kamiennej,
- Obszarze Natura 2000 „Wzgórza Kunowskie” PLH 260039 leżący w obrębie zlewni rzeki Kamiennej zatwierdzony decyzją Komisji Europejskiej Nr 2013/74/UE (D Z U. UEL. 2013.Nr 350 poz.287 z 21.12.2013).

Ponadto na terenie aglomeracji znajduje się ujęcie wód Kunów „Fabryczna” wyznaczone decyzją Nr RS.II. 622/7/2/2005 z dnia 07.03.2005r.

Zweryfikowana przez Marszałka Województwa propozycja planu aglomeracji Kunów została przesłana do uzgodnienia i zaopiniowania zgodnie z art. 43 ust. 2b ustawy z dnia 18 lipca 2001r. – Prawo wodne. Propozycja planu aglomeracji Kunów została pozytywnie uzgodniona z Regionalnym Zarządem Gospodarki Wodnej w Warszawie – *pismem z dnia 20 października 2014 r., znak: ZK-Z-403/A/56/14*, z Regionalną Dyrekcją Ochrony Środowiska – *pismem z dnia 21 października 2014r. znak WSI.070.3.7.2014.MN*. Natomiast od Rady Miasta i Gminy Kunów nie otrzymano opinii. Zgodnie z art. 80a ust. 3 ustawy z dnia 5 czerwca 1998 roku o samorządzie województwa (t.j. Dz. U. z 2013 r., poz. 596, z późn. zm.) nie zajęcie stanowiska spowoduje, że obszar i granice aglomeracji zawarte w propozycji uznaje się za pozytywnie zaopiniowane.

Uporządkowanie gospodarki ściekowej na terenie aglomeracji ograniczy niekontrolowane odprowadzanie ścieków do ziemi i wód co doprowadzi do redukcji negatywnego wpływu ścieków na środowisko wód podziemnych i powierzchniowych. Wyznaczenie obszaru i granic aglomeracji umożliwi wypełnienie zobowiązań wynikających z realizacji Krajowego Programu Oczyszczania Ścieków Komunalnych.

