

**UCHWAŁA NR III/57/14**  
**SEJMIKU WOJEWÓDZTWA ŚWIĘTOKRZYSKIEGO**

z dnia 29 grudnia 2014 r.

**w sprawie wyznaczenia aglomeracji Połaniec**

Na podstawie art. 18 pkt 20, art. 89 ust. 1 i 2 ustawy z dnia 5 czerwca 1998 roku o samorządzie województwa (jednolity tekst Dz. U. z 2013 r., poz. 596 z późn. zm.), art. 43 ust. 2a ustawy z dnia 18 lipca 2001 r. – Prawo wodne (tj. Dz. U. 2012r. poz. 145 z późn. zm), Sejmik Województwa Świętokrzyskiego uchwała co następuje:

**§ 1.** Z dniem 31 stycznia 2015r. wyznacza się aglomerację Połaniec o równoważnej liczbie mieszkańców 12 031, z oczyszczalnią ścieków w Łęgu obejmującą następujące miejscowości: Brzozowa, Kamieniec, Kraśnik, Luszyca, Łęg, Maśnik, Okrągła, Połaniec, Rudniki, Ruszcza, Ruszcza Kępa, Rybitwy, Tursko Małe, Tursko Małe Kolonia, Winnica, Wymysłów, Zawada, Zdzieci Nowe, Zdzieci Stare, Zrębin z wyłączeniem obszarów obsługiwanych przez przydomowe oczyszczalnie ścieków, których wykaz stanowi załącznik Nr 1 do uchwały.

**§ 2.** Obszar i granice aglomeracji, o której mowa w § 1, oznaczone są na mapie w skali 1:25 000, stanowiącej załącznik Nr 2 do uchwały.

**§ 3.** Uchwała podlega publikacji w Dzienniku Urzędowym Województwa Świętokrzyskiego.

**§ 4.** Uchwała wchodzi w życie po upływie 14 dni od dnia ogłoszenia.

Przewodniczący Sejmiku

**Arkadiusz Bąk**

Załącznik Nr 1 do Uchwały Nr III/57/14  
Sejmiku Województwa Świętokrzyskiego  
z dnia 29 grudnia 2014 r.

**Wykaz działek wyposażonych w przydomowe oczyszczalnie ścieków, wyłączone z terenu aglomeracji:**

Kamieniec – 221, 224, 159, 326, 274/4, 238/2;

Połaniec – 5407/4, 5407/5, 5221/2, 8560/3, 2709/4, 2332, 4555, 2679/2, 4161/2, 4160/2, 4142, 4702/5, 3229, 2325, 2326;

Ruszcza – 140/2, 569, 570, 574, 580, 581; 201/1;

Rybitwy – 536, 332/3;

Tursko Małe Kolonia – 163/5;

Winnica – 342/1;

Wymysłów – 22/1, 22/2, 49;

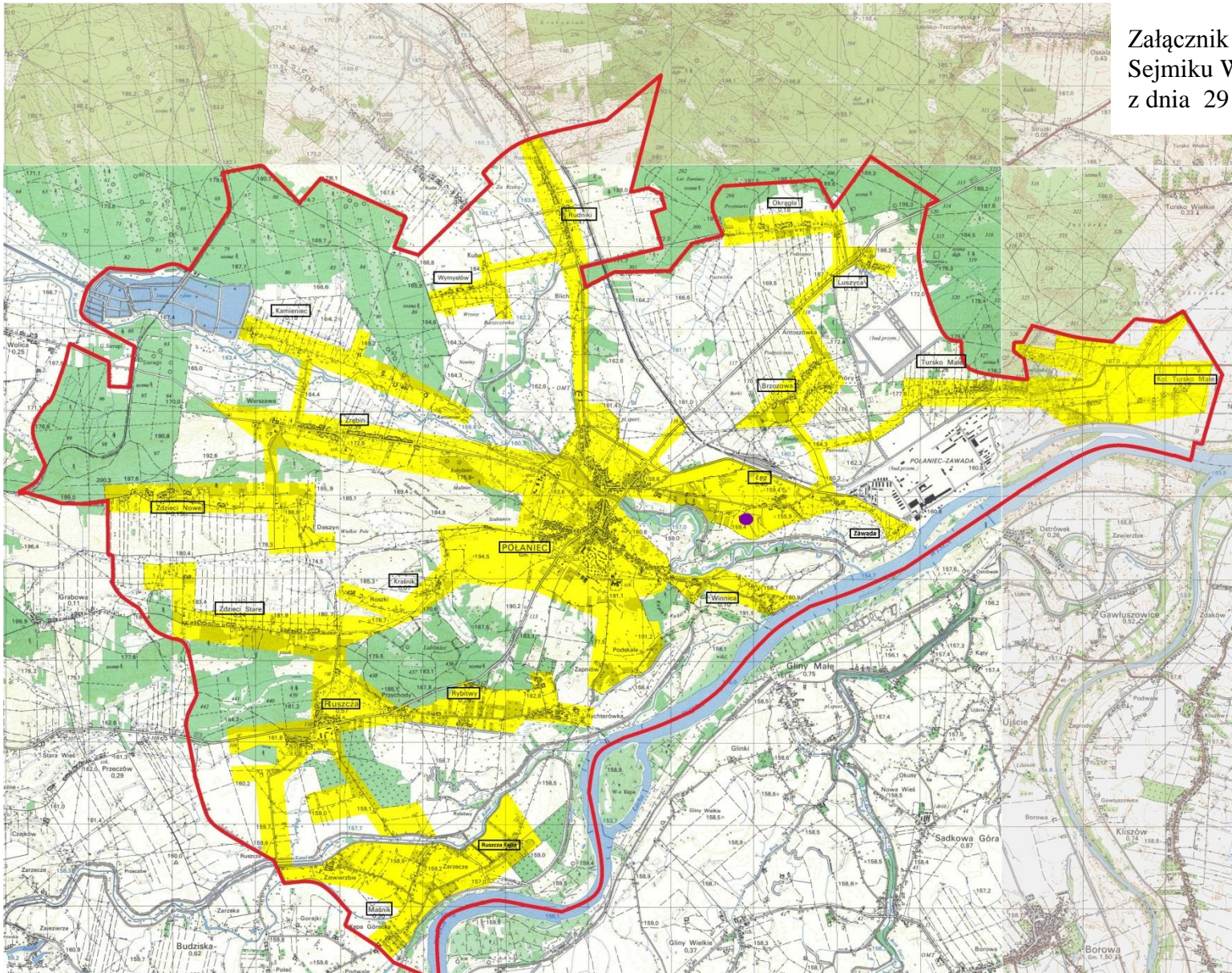
Zdzieci Nowe – 88/4;

Zdzieci Stare – 470, 449, 450/2, 523;

Zrębin - 987,490;



Załącznik Nr 2 do Uchwały Nr III/57/14  
Sejmiku Województwa Świętokrzyskiego  
z dnia 29 grudnia 2014 r.



Mapa granic obszaru aglomeracji Połaniec

1 : 25 000



OBJAŚNIENIA ZNAKÓW

	Punkt pomiaru wysokości		Potok, strumień, rzeka, rów, kanał
	Punkt topograficzny		Suchy rów
	Budynki		Walli słuczny, gródki
	Zwisko zabudowa		Granica parafowa
	Parcelizacja ziemi		Granica województwa
	Zakład przemysłowy a) z kominem b) nie posiadający ani a) ani b) c) nie posiadający ani a) ani b) bez kominu		Granica gminy
	Kolej		Granica miejscowości uchodzącej w skład aglomeracji Połaniec
	Lékolétié, gódków		Granica powiatu
	Stacja kolejowa		Pas lasu
	Transformator		Rógki drzew
	Léna elektryczna		Zywności, pas krajów
	Napowietrzny przewód elektryczny: a) wysokiego napięcia b) wysokiego napięcia		Las wysokopięny i las celowy
	Léna telefoniczna		a) góles b) lékány c) meşary
	Léna kolejowa, stacja		Las niski
	Léna kolejowa przelotowa		Zapinki
	Léna kolejowa elektryczna, léna trakcyjna stacja		Gravel, skała a) góles b) lékány
	Autostrada		Sól
	Drógá szybkiego ruchu		Las suchy i podwójny
	Drógá gólesna, stóp kilometrowy		Zarodki trawny i stópki
	Drógá drugorzędna		Bagnó
	Drógá lokalna		
	Drógá wąska		
	Drógá polna lub lélna		Oznaczenia szkółki lasu
	Ścieśka		gránica aglomeracji Połaniec
	Meşarytorowé i krajowe meşary drogá		
	Mól lub ogódnienie metalowe przy drożce		
	Ogódnienie z kamienia, gólesni metalowych lub stali		

Wzrostnice drogá poprowadzone do 0 m



## Uzasadnienie

W związku z wejściem w życie rozporządzenia Ministra Środowiska z dnia 22 lipca 2014r. w sprawie sposobu wyznaczenia obszaru i granic aglomeracji (Dz. U. z 2014 r. poz. 995) oraz zmiany ustawy z dnia 18 lipca 2001 r. Prawo wodne (Dz. U. z 2012r. poz. 145 z późn. zm.), zachodzi konieczność dostosowania aglomeracji Połaniec do obecnie obowiązujących przepisów.

Burmistrz Miasta i Gminy Połaniec na wniosek Marszałka Województwa Świętokrzyskiego dostarczył propozycję planu aglomeracji Połaniec przygotowaną zgodnie z § 4 ust.2 Rozporządzenia Ministra Środowiska z dnia 22 lipca 2014r. w sprawie sposobu wyznaczenia obszaru i granic aglomeracji.

Zmiana ta służy urealnieniu RLM aglomeracji oraz dostosowaniu aglomeracji do Rozporządzenia Nr 4/2014 z dnia 17 stycznia 2014r. w sprawie warunków korzystania z wód regionu wodnego Górnej Wisły Dyrektora Regionalnego Zarządu Gospodarki Wodnej w Krakowie poprzez wyłączenie przydomowych oczyszczalni ścieków z terenu aglomeracji. Ścieki powstałe na terenie miasta i gminy Połaniec poza granicami aglomeracji będą gromadzone w szczelnych zbiornikach bezodpływowych, a następnie wywożone taborem asenizacyjnym do oczyszczalni ścieków w Łęgu.

Na terenie planowanej aglomeracji Połaniec istnieje 136,7 km sieci kanalizacji sanitarnej, do której podłączonych zostało 11 941 mieszkańców i 90 miejsc noclegowych, natomiast 78 osób obsługiwanych jest przez tabor asenizacyjny. Ścieki komunalne odprowadzane będą do oczyszczalni ścieków w Łęgu o przepustowości średniej 1 800 m<sup>3</sup>/d. Na terenie aglomeracji Połaniec nie występują zakłady przemysłowe.

Ostatecznie ustalono plan aglomeracji na 12 109 RLM, którego obszar i granice obrazuje załącznik mapowy.

Obszar aglomeracji nie jest położony na terenie objętym formami ochrony przyrody, w rozumieniu ustawy z dnia 16 kwietnia 2004 r. o ochronie przyrody (t.j. Dz. U. z 2013 r. poz. 627 z późn. zm.).

Zweryfikowana przez Marszałka Województwa propozycja planu aglomeracji Połaniec została przesłana do uzgodnienia i zaopiniowania zgodnie z art. 43 ust. 2b ustawy z dnia 18 lipca 2001r. – Prawo wodne. Propozycja planu aglomeracji Połaniec została pozytywnie uzgodniona z Regionalnym Zarządem Gospodarki Wodnej w Krakowie – *Postanowieniem z dnia 20 października 2014 r., znak: ZG-424-104/14*. Od Rady Miasta i Gminy Połaniec nie otrzymano opinii, w związku z tym zgodnie z art. 80a ust. 3 ustawy z dnia 5 czerwca 1998 roku o samorządzie województwa (t.j. Dz. U. z 2013 r., poz. 596, z późn. zm.) nie zajęcie stanowiska w terminie 30 dni od dnia doręczenia niniejszego pisma spowoduje, że obszar i granice aglomeracji zawarte w propozycji uznaje się za pozytywnie zaopiniowane. Projekt uchwały w sprawie wyznaczenia aglomeracji Połaniec został poddany konsultacją społeczną z organizacjami pozarządowymi i innymi podmiotami.

Uporządkowanie gospodarki ściekowej na terenie aglomeracji ograniczy niekontrolowane odprowadzanie ścieków do ziemi i wód co doprowadzi do redukcji negatywnego wpływu ścieków na środowisko wód podziemnych i powierzchniowych. Wyznaczenie obszaru i granic aglomeracji umożliwi wypełnienie zobowiązań wynikających z realizacji Krajowego Programu Oczyszczania Ścieków Komunalnych.