

**UCHWAŁA NR XLIX/890/14
SEJMIKU WOJEWÓDZTWA ŚWIĘTOKRZYSKIEGO**

z dnia 13 listopada 2014 r.

w sprawie wyznaczenia aglomeracji Chęciny

Na podstawie art. 18 pkt 20, art. 89 ust. 1 i 2 ustawy z dnia 5 czerwca 1998 roku o samorządzie województwa (jednolity tekst Dz. U. z 2013 r., poz. 596 z późn. zm.), art. 43 ust. 2a ustawy z dnia 18 lipca 2001 r. – Prawo wodne (tj. Dz. U. 2012r. poz. 145 z późn. zm), Sejmik Województwa Świętokrzyskiego uchwała co następuje:

§ 1. Wyznacza się aglomerację Chęciny o równoważnej liczbie mieszkańców 5 380, z oczyszczalnią ścieków w Radkowicach, obejmującą następujące miejscowości: Chęciny, Radkowice, Staroheciny, Lipowica, Przymiarki i Skiby z wyłączeniem obszarów obsługiwanych przez przydomowe oczyszczalnie ścieków, których wykaz stanowi załącznik Nr 1 do uchwały.

§ 2. Obszar i granice aglomeracji, o której mowa w § 1, oznaczone są na mapie w skali 1:25 000, stanowiącej załącznik Nr 2 do uchwały.

§ 3. Traci moc Uchwała Nr XV/284/11 Sejmiku Województwa Świętokrzyskiego z dnia 29 grudnia 2011r. w sprawie wyznaczenia aglomeracji Chęciny.

§ 4. Uchwała podlega publikacji w Dzienniku Urzędowym Województwa Świętokrzyskiego.

§ 5. Uchwała wchodzi w życie po upływie 14 dni od dnia ogłoszenia.

Przewodniczący Sejmiku

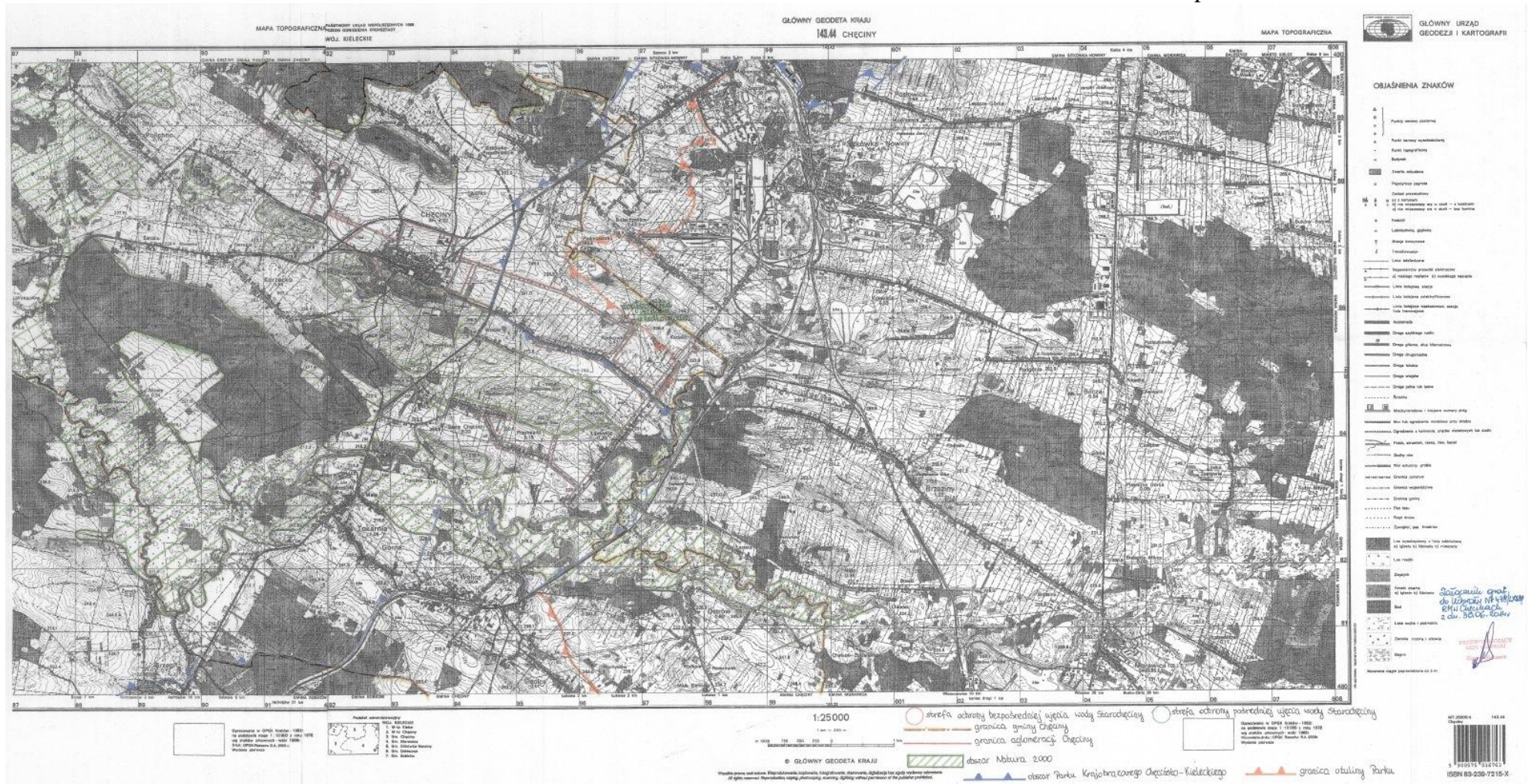
Tadeusz Kowalczyk

Załącznik Nr 1 do Uchwały Nr XLIX/890/14
Sejmiku Województwa Świętokrzyskiego
z dnia 13 listopada 2014r.

Wykaz działek wyposażonych w przydomowe oczyszczalnie ścieków, wyłączone z terenu aglomeracji:

L.p.	Miejscowość	Nr działki
1	Chęciny, ul. Kazimierza Wielkiego 7	2370/8
2	Chęciny, ul. Małogoska 48	1776/3
3	Chęciny, ul. Radkowska 49a	2441/2
4	Chęciny, ul. Radkowska 55	2444/3
5	Chęciny, ul. Radkowska 70	182
6	Lipowica 8	408/1
7	Lipowica 34a	285
8	Lipowica 57a	521/1
9	Lipowica 59a	358
10	Lipowica 60b	262/8
11	Lipowica 60c	262/4
12	Lipowica 64a	351
13	Lipowica 66a	349/1
14	Lipowica 68c	215/1
15	Lipowica 77	223/1
16	Lipowica 86	261/8
17	Lipowica 87	261/7
18	Lipowica 92a	233/16
19	Przymiarki 8	91
20	Radkowice 45	154/5
21	Radkowice 49	157/3
22	Radkowice 143	117/8
23	Skiby 2	516
24	Skiby 30	709/12
25	Skiby 39	576
26	Skiby 60a	397
27	Skiby 79	677/9
28	Skiby 679a	677/8
29	Starochęciny 2	265
30	Starochęciny 11	273
31	Starochęciny	339/3, 339/5

Załącznik Nr 2 do Uchwały Nr XLIX/890/14
Sejmiku Województwa Świętokrzyskiego
z dnia 13 listopada 2014 r.



UZASADNIENIE

W związku z wejściem w życie rozporządzenia Ministra Środowiska z dnia 22 lipca 2014r. w sprawie sposobu wyznaczenia obszaru i granic aglomeracji (Dz. U. z 2014 r. poz. 995) oraz zmiany ustawy z dnia 18 lipca 2001 r. Prawo wodne (Dz. U. z 2012r. poz. 145 z późn. zm.), zachodzi konieczność dostosowania aglomeracji Chęciny do obecnie obowiązujących przepisów.

Burmistrz Miasta i Gminy Chęciny na wniosek Marszałka Województwa Świętokrzyskiego dostarczył propozycję planu aglomeracji Chęciny przygotowaną zgodnie z § 4 ust.2 Rozporządzenia Ministra Środowiska z dnia 22 lipca 2014r. w sprawie sposobu wyznaczenia obszaru i granic aglomeracji. Zmiana ta jest podyktowana względami ekonomicznymi. Gmina wnioskowała o wyłączenie niektórych miejscowości należących do aglomeracji po przeanalizowaniu planowanych inwestycji gmina nie osiągnie 100% poziomu obsługi siecią do końca 2015r. Ponadto w wielu miejscowościach należących do aglomeracji ze względu na niską gęstość zaludnienia nie uzyskano wymaganej liczby nowo podłączonych osób na 1 km budowanej sieci, co jest wyznacznikiem opłacalności realizacji inwestycji.

Na terenach nieskanalizowanych mieszkańcy korzystać będą z indywidualnych systemów odprowadzania ścieków sanitarnych tj. ze zbiorników bezodpływowych na nieczystości ciekłe oraz przydomowych oczyszczalni ścieków.

Na terenie planowanej aglomeracji Chęciny istnieje 32 km sieci kanalizacji sanitarnej, do której podłączonych zostało 4794 mieszkańców i 40 miejsc noclegowych. Całkowita długość sieci kanalizacyjnej na terenie aglomeracji wyniesie 35,8 km i obsługiwać będzie 5280 mieszkańców i 100 miejsc noclegowych.

Ścieki komunalne odprowadzane będą do oczyszczalni ścieków w Radkowicach o przepustowości średniej 735,9 m³/d, która po rozbudowie i modernizacji wzrośnie do 2320,55 m³/d. Z obszaru aglomeracji zostały wyłączone tereny obsługiwane przez przydomowe oczyszczalnie ścieków. Na terenie aglomeracji nie powstają ścieki przemysłowe. Ostatecznie ustalono plan aglomeracji na 5 380 RLM, którego obszar i granice obrazuje załącznik mapowy.

Cały obszar aglomeracji położony jest na terenie objętym formami ochrony przyrody, w rozumieniu ustawy z dnia 16 kwietnia 2004 r. o ochronie przyrody (t.j. Dz. U. z 2013 r. poz. 627 z późn. zm.), tj. w Chęcińsko-Kieleckim Parku Krajobrazowym (Dz. U. z 2013r. poz. 3612) i Chęcińsko-Kieleckim Obszarze Chronionego Krajobrazu (Dz. U. z 2013r. poz. 3317) – część Radkowic. Prócz tego, miejscowości z terenu aglomeracji graniczą lub są położone na obszarze Natura 2000 - Wzgórza Chęcińsko- Kieleckie PLH 260041, zatwierdzonym przez Komisję Europejską decyzją z dnia 16 listopada 2012 r. (Dz. U. UE L 2013 Nr 24 poz. 58). Ponadto w miejscowości Starochęciny 0,36 km sieci leży na obszarze strefy ochronnej ujęcia wody, która została ustanowiona na podstawie decyzji Wojewody Kieleckiego z dn. 26.11.1991r. znak: OŚ.I-6210/291/91.

Zweryfikowana przez Marszałka Województwa propozycja planu aglomeracji Chęciny została przesłana do uzgodnienia i zaopiniowania zgodnie z art. 43 ust. 2b ustawy z dnia 18 lipca 2001r. – Prawo wodne.

Propozycja planu aglomeracji Chęciny została: pozytywnie uzgodniona z Regionalnym Zarządem Gospodarki Wodnej w Krakowie – *Postanowieniem z dnia 12 września 2014 r., znak: ZG-424-95/14*; pozytywnie zaopiniowana *Uchwałą Nr 510/LXX/14 Rady Miejskiej w Chęcinach z dnia 22 września 2014r. w sprawie zaopiniowania projektu planu aglomeracji Chęciny*. Projekt uchwały w sprawie wyznaczenia aglomeracji Chęciny został poddany konsultacją społeczną z organizacjami pozarządowymi i innymi podmiotami. Z Regionalnej Dyrekcji Ochrony Środowiska nie otrzymano odpowiedzi w sprawie wyrażenie zgody na wyznaczenie aglomeracji w proponowanym obszarze i granicach, a zgodnie art. 80a ust. 3 ustawy z dnia 5 czerwca 1998 roku o samorządzie województwa (t.j. Dz. U. z 2013 r., poz. 596, z późn. zm.), nie zajęcie stanowiska w

terminie 14 dni powoduje, że obszar i granice aglomeracji zawarte w propozycji uznaje się za uzgodnione.

Uporządkowanie gospodarki ściekowej na terenie aglomeracji ograniczy niekontrolowane odprowadzanie ścieków do ziemi i wód co doprowadzi do redukcji negatywnego wpływu ścieków na środowisko wód podziemnych i powierzchniowych. Wyznaczenie obszaru i granic aglomeracji umożliwi wypełnienie zobowiązań wynikających z realizacji Krajowego Programu Oczyszczania Ścieków Komunalnych.