

UCHWAŁA NR XLIX/886/14
SEJMIKU WOJEWÓDZTWA ŚWIĘTOKRZYSKIEGO

z dnia 13 listopada 2014 r.

w sprawie zmiany uchwały Nr VIII/133/11 Sejmiku Województwa Świętokrzyskiego z dnia 30 maja 2011 r. w sprawie wyznaczenia Obszaru Chronionego Krajobrazu Lasy Przysusko – Szydłowieckie

Na podstawie art. 18 pkt 20, art. 89 ust. 1 ustawy z dnia 5 czerwca 1998 roku o samorządzie województwa (jednolity tekst Dz. U. z 2013r. poz. 596 z późn. zm.), art. 23 ust. 2 i ust. 3 ustawy z dnia 16 kwietnia 2004r. o ochronie przyrody (jednolity tekst Dz. U. z 2013 r., poz. 627 z późn. zm.) Sejmik Województwa Świętokrzyskiego uchwala co następuje:

§ 1. W uchwale Nr VIII/133/11 Sejmiku Województwa Świętokrzyskiego z dnia 30 maja 2011 r. w sprawie wyznaczenia Obszaru Chronionego Krajobrazu Lasy Przysusko – Szydłowieckie wprowadza się następujące zmiany:

1. §1 otrzymuje brzmienie: „Wyznacza się Obszar Chronionego Krajobrazu Lasy Przysusko – Szydłowieckie o powierzchni 4 346 ha, na terenie gminy Gowarczów”

2. § 4 w dotychczasowej treści oznacza się jako ust. 1 i po nim dodaje się ust.2 w brzmieniu:

2. „Zakazy, o których mowa w ust. 1 nie dotyczą:

- 1) terenów objętych ustaleniami studium uwarunkowań i kierunków zagospodarowania przestrzennego gmin oraz miejscowych planów zagospodarowania przestrzennego, dla których przeprowadzona ocena oddziaływania na środowisko wykazała brak znacząco negatywnego wpływu na ochronę przyrody obszaru chronionego krajobrazu;
- 2) terenów objętych ustaleniami projektów planów zagospodarowania przestrzennego lub projektów studiów uwarunkowań i kierunków zagospodarowania przestrzennego, dla których przeprowadzona strategiczna ocena oddziaływania na środowisko wykazała brak znacząco negatywnego wpływu na ochronę przyrody obszaru chronionego krajobrazu;
- 3) realizacji przedsięwzięć mogących znacząco oddziaływać na środowisko, dla których procedura dotycząca oceny oddziaływania na środowisko wykazała brak znacząco negatywnego wpływu na ochronę przyrody obszaru chronionego krajobrazu;
- 4) ustaleń warunków zabudowy dla zabudowy mieszkaniowej jednorodzinnej i zabudowy zagrodowej oraz obiektów i urządzeń budowlanych niezbędnych do jej użytkowania, pod warunkiem zapewnienia minimum 30% powierzchni biologicznie czynnej na danym terenie.

3. zmienia się Zał. Nr 2 do uchwały Nr VIII/133/11 Sejmiku Województwa Świętokrzyskiego z dnia 30 maja 2011 r.

§ 2. Wykonanie uchwały powierza się Zarządowi Województwa Świętokrzyskiego.

§ 3. Uchwała wchodzi w życie po upływie 14 dni od dnia ogłoszenia w Dzienniku Urzędowym Województwa Świętokrzyskiego.

Przewodniczący Sejmiku

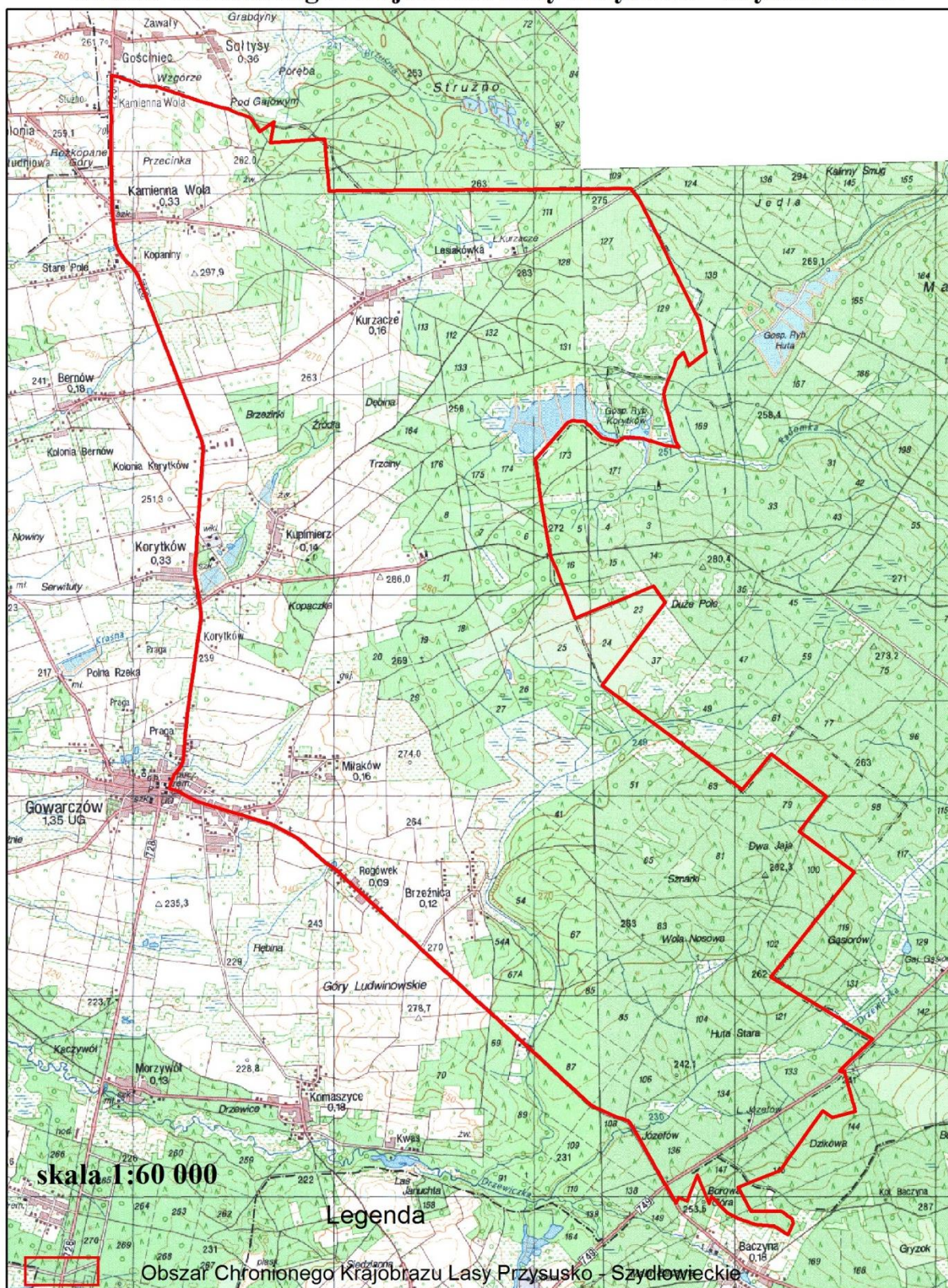
Tadeusz Kowalczyk

Załącznik Nr 1 do Uchwały Nr XLIX/886/14
Sejmiku Województwa Świętokrzyskiego
z dnia 13 listopada 2014 r.

Opis granicy Obszaru Chronionego Krajobrazu Lasy Przysusko-Szydłowieckie

Granica Obszaru Chronionego Krajobrazu Lasy Przysusko-Szydłowieckie bierze swój początek od drogi relacji Końskie-Grójec w punkcie granicy województwa świętokrzyskiego wysuniętym najbardziej na północ i biegnie dalej na wschód i południowy wschód granicą województwa świętokrzyskiego i mazowieckiego do granicy gmin Gowarczów i Końskie, dalej tą granicą do drogi relacji Gowarczów-Baczyna. Następnie północną stroną tej drogi (z wyłączeniem pasa drogowego) na północny zachód do Gowarczowa. Stąd wschodnią stroną drogi relacji Końskie-Grójec (z wyłączeniem pasa drogowego) do punktu granicy województwa świętokrzyskiego wysuniętego najbardziej na północ, gdzie rozpoczyna się opis.

Obszar Chronionego Krajobrazu Lasy Przysusko - Szydłowieckie



UZASADNIENIE

Obszar Chronionego Krajobrazu Lasy Przysusko - Szydłowieckie został wyznaczony Uchwałą Nr VIII/133/11 Sejmiku Województwa Świętokrzyskiego z dnia 30 maja 2011r. w sprawie wyznaczenia Obszaru Chronionego Krajobrazu Lasy Przysusko – Szydłowieckie (Dz. Urz. Woj. Świętokrzyskiego Nr 164, poz. 1896) ze względu na wyróżniający się krajobraz o zróżnicowanych ekosystemach, wartościowy ze względu na możliwość zaspokajania potrzeb związanych z turystyką i wypoczynkiem lub pełnieniu funkcji korytarzy ekologicznych.

Zgodnie z art. 23 ust. 2 i 3 ustawy z dnia 16 kwietnia 2004 roku o ochronie przyrody wyznaczenie obszaru chronionego krajobrazu, likwidacja lub zmiana granic tych obszarów, a także ustalanie zakazów obowiązujących na nich następuje w drodze uchwały sejmiku województwa, po zaopiniowaniu przez właściwe miejscowo rady gmin oraz po uzgodnieniu projektu uchwały sejmiku z właściwym regionalnym dyrektorem ochrony środowiska.

W związku z uchwałą nr 1/2012 Regionalnej Rady Ochrony Przyrody w Kielcach z dnia 6 lipca 2012r. w sprawie wyrażenia opinii dotyczącej zmiany zakazów obowiązujących na terenie parków krajobrazowych i obszarów chronionego krajobrazu w województwie świętokrzyskim, Regionalna Dyrekcja Ochrony Środowiska w Kielcach w dniu 25 września 2012 r. wystąpiła do Przewodniczącego Sejmiku Województwa Świętokrzyskiego z pismem proponującym uszczegółowienie zakazów na terenach obszarów chronionego krajobrazu w województwie świętokrzyskim. Kwestie zakazów obowiązujących dotychczas na tym Obszarze reguluje w/w Uchwała.

Kierując się konstytucyjną zasadą proporcjonalności, zawartą w art. 31 ust. 3 Konstytucji Rzeczypospolitej Polskiej z dnia 2 kwietnia 1997 r., która w odniesieniu do formułowania zakazów, jakie mają obowiązywać na obszarach chronionego krajobrazu, wymaga, aby zakazy miały swoje merytoryczne umocowanie i wynikały z potrzeb ochronnych danego obszaru, wynikających z treści samej ustawy o ochronie przyrody, a także celów ochrony danego obszaru chronionego, zdecydowano się wprowadzić odstępstwa od dotychczasowych obowiązujących zakazów.

W uchwale § 4 ust. 2 stanowi o tym, iż zakazy z § 4 ust. 1 nie dotyczą:

- ✓ terenów objętych ustaleniami studium uwarunkowań i kierunków zagospodarowania przestrzennego gmin oraz miejscowych planów zagospodarowania przestrzennego, dla których przeprowadzona ocena oddziaływania na środowisko wykazała brak znacząco negatywnego wpływu na ochronę przyrody obszaru chronionego krajobrazu;
- ✓ terenów objętych ustaleniami projektów planów zagospodarowania przestrzennego lub projektów studiów uwarunkowań i kierunków zagospodarowania przestrzennego, dla których przeprowadzona strategiczna ocena oddziaływania na środowisko wykazała brak znacząco negatywnego wpływu na ochronę przyrody obszaru chronionego krajobrazu;
- ✓ realizacji przedsięwzięć mogących znacząco oddziaływać na środowisko, dla których procedura dotycząca oceny oddziaływania na środowisko wykazała brak znacząco negatywnego wpływu na ochronę przyrody obszaru chronionego krajobrazu;
- ✓ ustaleń warunków zabudowy dla zabudowy mieszkaniowej jednorodzinnej i zabudowy zagrodowej oraz obiektów i urządzeń budowlanych niezbędnych do jej użytkowania, pod warunkiem zapewnienia minimum 30% powierzchni biologicznie czynnej na danym terenie.

W ten sposób łagodzi się ograniczenia wynikające z dotychczasowej treści Uchwały. Zaproponowana forma złagodzenia zakazów pozwala podmiotom gospodarczym oraz osobom fizycznym na realizację przedsięwzięć, pod warunkiem zapewnienia ochrony wyróżniających się krajobrazów o zróżnicowanych ekosystemach, wartościowych ze względu na możliwość zaspokajania potrzeb związanych z turystyką i wypoczynkiem lub pełnioną funkcją korytarzy ekologicznych na obszarze chronionego krajobrazu. Ponadto złagodzone w ten sposób zakazy pozwalają dostosować ograniczenia do lokalnych potrzeb i uwarunkowań na danym obszarze, co z kolei umożliwia prowadzenie właściwej polityki zrównoważonego rozwoju oraz gospodarczej i społecznej na terenie województwa świętokrzyskiego.

W uchwale uszczegółowiono przebieg granicy Obszaru w dotychczas obowiązujących granicach na podstawie baz danych, o których mowa w art.4 ust. 1a i 1b ustawy z dnia 17 maja 1989 r. – Prawo geodezyjne i kartograficzne (Dz. U. z 2010 r. Nr 193, poz. 1287, z 2013 r. poz. 805, 829, 1635.). Na podstawie § 7 ust. 3 Rozporządzenia Ministra Rozwoju Regionalnego i Budownictwa (Dz. U. z 2001 r. Nr 38, poz. 454).

W związku z powyższym uszczegółowieniem przebiegu granic oraz wyliczeniem powierzchni Obszaru w Systemie Informacji Geograficznej, zmieniła się powierzchnia Obszaru z 4 348 ha na 4 346 ha.

Projekt niniejszej uchwały został uzgodniony z Regionalnym Dyrektorem Ochrony Środowiska w Kielcach, zaopiniowany przez właściwą miejscowo radę gminy Gowarczów oraz skonsultowany ze Świętokrzyską Radą Działalności Pożytku Publicznego, organizacjami pozarządowymi i innymi podmiotami.