

UCHWAŁA NR XLIX/885/14
SEJMIKU WOJEWÓDZTWA ŚWIĘTOKRZYSKIEGO

z dnia 13 listopada 2014 r.

w sprawie Przedborskiego Obszaru Chronionego Krajobrazu

Na podstawie art. 18 pkt 20, art. 89 ust. 1 ustawy z dnia 5 czerwca 1998 roku o samorządzie województwa (jednolity tekst Dz. U. z 2013r. poz. 596 z późn. zm.), art. 23 ust. 2 i ust. 3 ustawy z dnia 16 kwietnia 2004r. o ochronie przyrody (jednolity tekst Dz. U. z 2013r. poz. 627 z późn. zm.) Sejmik Województwa Świętokrzyskiego uchwala co następuje:

§ 1. W województwie świętokrzyskim Przedborski Obszar Chronionego Krajobrazu (PrzOChK), położony na terenie otuliny Przedborskiego Parku Krajobrazowego, zwany dalej „Obszarem”, zajmuje powierzchnię 13 044 ha, w skład którego wchodzi części obszarów gmin: Kluczewsko (7 456 ha), Krasocin (1 515 ha), Fałków (1 637 ha), Słupia (1 741 ha) i Łopuszno (695 ha).

§ 2. 1. Opis granic Obszaru, o którym mowa w § 1 zawiera załącznik Nr 1 do niniejszej uchwały.

2. Położenie Obszaru i jego granice oznaczono na mapie stanowiącej załącznik Nr 2 do niniejszej uchwały.

§ 3. Ustala się następujące działania na terenie Obszaru w zakresie czynnej ochrony ekosystemów:

- 1) zachowanie i ochrona zbiorników wód powierzchniowych naturalnych i sztucznych, utrzymanie meandrów na wybranych odcinkach cieków;
- 2) zachowanie śródpolnych i śródleśnych torfowisk, terenów podmokłych, oczek wodnych, polan, wrzosowisk, muraw, niedopuszczenie do ich uproduktywnienia czy też sukcesji;
- 3) utrzymanie ciągłości i trwałości ekosystemów leśnych;
- 4) zachowanie i ewentualne odtwarzanie lokalnych i regionalnych korytarzy ekologicznych;
- 5) ochrona stanowisk chronionych gatunków roślin, zwierząt i grzybów;
- 6) szczególna ochrona ekosystemów i krajobrazów wyjątkowo cennych, poprzez uznawanie ich za rezerwy przyrody, zespoły przyrodniczo-krajobrazowe i użytki ekologiczne;
- 7) zachowanie wyróżniających się tworów przyrody nieożywionej.

§ 4. 1. Na Obszarze zakazuje się:

- 1) zabijania dziko występujących zwierząt, niszczenia ich nor, legowisk, innych schronień i miejsc rozrodu oraz tarlisk, złożonej ikry, z wyjątkiem amatorskiego połowu ryb oraz wykonywania czynności związanych z racjonalną gospodarką rolną, leśną, rybacką i łowiecką;
- 2) likwidowania i niszczenia zadrzewień śródpolnych, przydrożnych i nadwodnych, jeżeli nie wynikają one z potrzeby ochrony przeciwpowodziowej i zapewnienia bezpieczeństwa ruchu drogowego lub wodnego lub budowy, odbudowy, utrzymania, remontów lub naprawy urządzeń wodnych;
- 3) wykonywania prac ziemnych trwale zniekształcających rzeźbę terenu, z wyjątkiem prac związanych z zabezpieczeniem przeciwpowodziowym lub przeciwsuwiskowym lub budową, odbudową, utrzymaniem, remontem lub naprawą urządzeń wodnych;
- 4) dokonywania zmian stosunków wodnych, jeżeli służą innym celom niż ochrona przyrody lub zrównoważone wykorzystanie użytków rolnych i leśnych oraz racjonalna gospodarka wodna lub rybacka;
- 5) likwidowania naturalnych zbiorników wodnych, starorzeczy i obszarów wodno-błotnych;

2. Zakazy, o których mowa w ust. 1 nie dotyczą:

- 1) terenów objętych ustaleniami studium uwarunkowań i kierunków zagospodarowania przestrzennego gmin oraz miejscowych planów zagospodarowania przestrzennego, dla których przeprowadzona ocena

oddziaływania na środowisko wykazała brak znacząco negatywnego wpływu na ochronę przyrody obszaru chronionego krajobrazu;

- 2) terenów objętych ustaleniami projektów planów zagospodarowania przestrzennego lub projektów studiów uwarunkowań i kierunków zagospodarowania przestrzennego, dla których przeprowadzona strategiczna ocena oddziaływania na środowisko wykazała brak znacząco negatywnego wpływu na ochronę przyrody obszaru chronionego krajobrazu;
- 3) realizacji przedsięwzięć mogących znacząco oddziaływać na środowisko, dla których procedura dotycząca oceny oddziaływania na środowisko wykazała brak znacząco negatywnego wpływu na ochronę przyrody obszaru chronionego krajobrazu;
- 4) ustaleń warunków zabudowy dla zabudowy mieszkaniowej jednorodzinnej i zabudowy zagrodowej oraz obiektów i urządzeń budowlanych niezbędnych do jej użytkowania, pod warunkiem zapewnienia minimum 30% powierzchni biologicznie czynnej na danym terenie.

§ 5. Nadzór nad Obszarem sprawuje Marszałek Województwa Świętokrzyskiego.

§ 6. Traci moc Rozporządzenie Nr 88/2005 Wojewody Świętokrzyskiego z dnia 14 lipca 2005r. w sprawie Przedborskiego Obszaru Chronionego Krajobrazu (Dz. Urz. Woj. Świętokrzyskiego Nr 156, poz. 1949)

§ 7. Uchwała wchodzi w życie po upływie 14 dni od dnia ogłoszenia w Dzienniku Urzędowym Województwa Świętokrzyskiego.

Przewodniczący Sejmiku

Tadeusz Kowalczyk

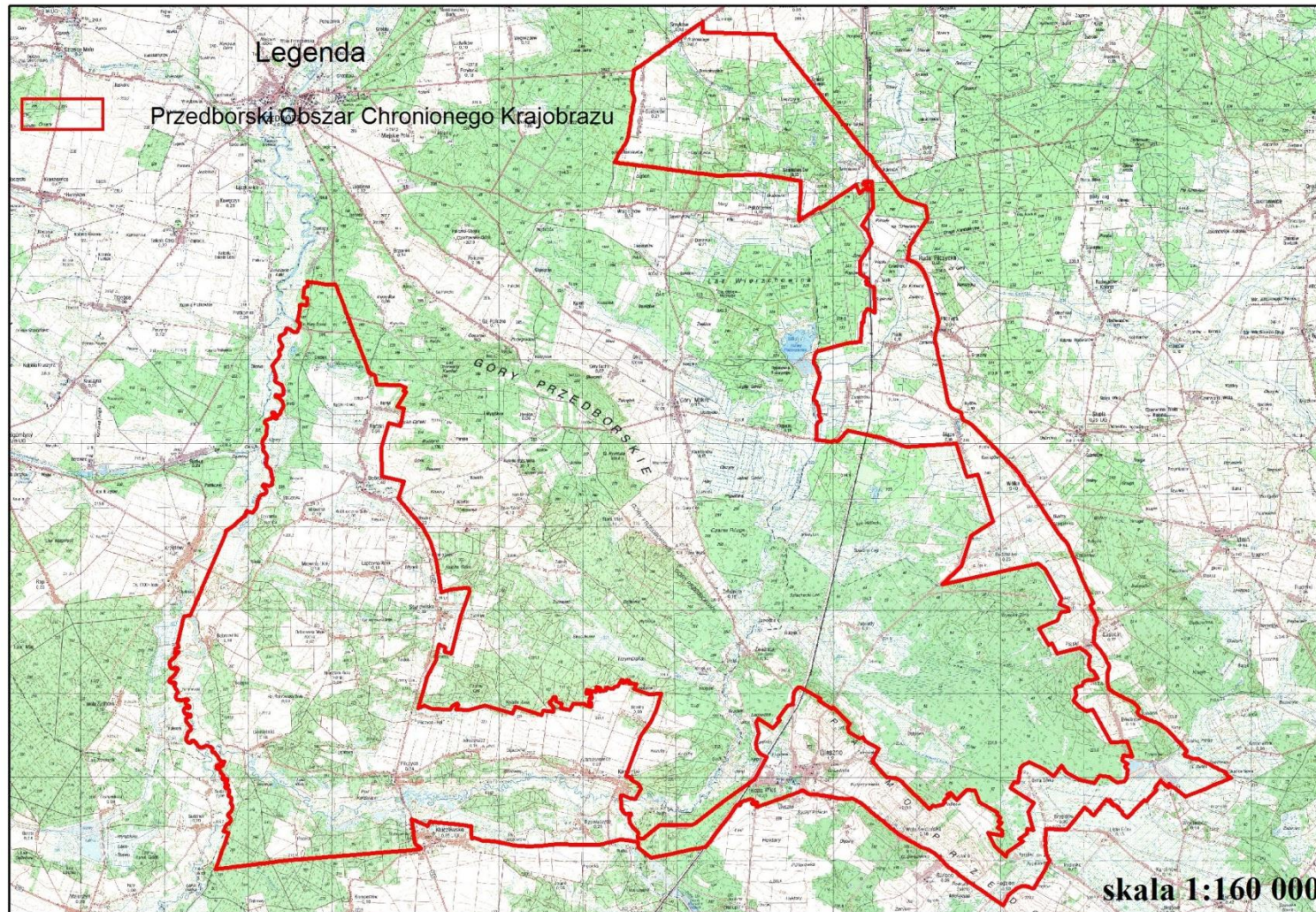
Załącznik Nr 1 do Uchwały Nr XLIX/885/14
Sejmiku Województwa Świętokrzyskiego
z dnia 13 listopada 2014 r.

Opis granic Przedborskiego Obszaru Chronionego Krajobrazu

Od północy granica Przedborskiego Obszaru Chronionego Krajobrazu biegnie od granicy województw świętokrzyskiego i łódzkiego po drodze krajowej nr 42 i w odległości ok. 2010 m od tej drogi, granica skręca do drogi powiatowej nr 395T Czermino - Ruda Pilczycka biegnąc drogą lokalną najpierw w kierunku południowym, a następnie wschodnim. Drogą powiatową Czermino - Rudna granica biegnie w kierunku południowo-wschodnim i po przecięciu granicy gmin Falków i Słupia Konecka dochodzi do Rudy Pilczyckiej. Dalej biegnie w kierunku południowym drogą powiatową 0396T przez wsie: Pilczyca, Skąpe, Wólka, następnie drogą powiatową 0402T przez wsie: Mogielnica, Lasocin i dochodzi do wsi Piaski. Dalej granica biegnie w kierunku południowo-wschodnim drogą gminną 001573T do terenów na wschód od wsi Skalka Polska. Dalej drogą powiatową 0403T do wsi Skalka Nowa, gdzie drogą gminną o numerze 001627T dochodzi do granicy Konecko – Łopuszniańskiego OChK. Następnie tą granicą, granica Przedborskiego OChK obiera kierunek zachodni dochodząc do wsi Antonielów, skąd na południowy zachód biegnie do wsi Lipia Górka i dochodzi do granicy obrębu Karolinów, którego północną granicą dochodzi do Brygidowa, po czym biegnie drogą powiatową 0266T w kierunku zachodnim, a następnie południowym dochodząc do drogi powiatowej 0258T odcinek Rogalów - Krasocin i stąd w kierunku północno-zachodnim, przechodząc przez Rogalów i omijając Świdno od strony północno-wschodniej biegnie drogą powiatową 0258T odcinek Świdno - Oleszno przez Wolę Świdzińską do Oleszna. Biegnąc drogą lokalną, a następnie skrajem lasu (południową granicą oddziałów 121 i 122 Leśnictwa Motyczno) omija tę miejscowość i na południe od wsi Kozia Wieś dochodzi do linii kolejowej. Następnie biegnie wzdłuż tej linii w kierunku południowo-zachodnim dochodząc do granicy Włoszczowsko – Jędrzejowskiego OChK. Następnie tą granicą na południowy wschód do drogi lokalnej Chałupki - Rudka i biegnie tą drogą przez tereny leśne w kierunku północno-zachodnim do drogi powiatowej 0251T odcinek Kluczewsko - Oleszno. Następnie drogą tą biegnie w kierunku zachodnim do Kluczewska, gdzie dochodzi do granicy działki nr 321 i biegnie dalej wschodnią granicą tej działki do drogi gruntowej i wzdłuż tej drogi granica biegnie w kierunku zachodnim do drogi gminnej 16T i dalej wzdłuż tej drogi skręca na południe dochodząc do drogi lokalnej, wzdłuż której skręca na zachód dochodząc do drogi wojewódzkiej nr 742, wzdłuż której skręca na południe dochodząc do drogi gminnej 17T. Następnie biegnie drogą gminną przez tereny leśne do granicy Włoszczowsko – Jędrzejowskiego OChK (włączając obszar Praczka). Następnie granica biegnie w kierunku północnym po granicy Włoszczowsko – Jędrzejowskiego OChK Dalej granica biegnie wzdłuż Pilicy, pokrywając się z granicą województw i dochodząc do m. Pratkowice, gdzie zmienia kierunek (zgodnie z przebiegiem granicy województw) na wschodni i dochodzi do drogi Kluczewsko - Przedbórz. Biegnie nią na południowy-wschód ok. 2 250 m do granicy Przedborskiego Parku Krajobrazowego.

Załącznik Nr 2 do Uchwały Nr XLIX/885/14
Sejmiku Województwa Świętokrzyskiego
z dnia 13 listopada 2014 r.

Przedborski Obszar Chronionego Krajobrazu



UZASADNIENIE

Przedborski Obszar Chronionego Krajobrazu został wyznaczony Rozporządzeniem Nr 88/2005 Wojewody Świętokrzyskiego z dnia 14 lipca 2005r., ze względu na wyróżniający się krajobraz o zróżnicowanych ekosystemach, wartościowy ze względu na możliwość zaspokajania potrzeb związanych z turystyką i wypoczynkiem lub pełnieniu funkcji korytarzy ekologicznych.

Zgodnie z art. 23 ust. 2 i 3 ustawy z dnia 16 kwietnia 2004 roku o ochronie przyrody wyznaczenie obszaru chronionego krajobrazu, likwidacja lub zmiana granic tych obszarów, a także ustalanie zakazów obowiązujących na nich następuje w drodze uchwały sejmiku województwa, po zaopiniowaniu przez właściwe miejscowo rady gmin oraz po uzgodnieniu projektu uchwały sejmiku z właściwym regionalnym dyrektorem ochrony środowiska.

W związku z uchwałą nr 1/2012 Regionalnej Rady Ochrony Przyrody w Kielcach z dnia 6 lipca 2012r. w sprawie wyrażenia opinii dotyczącej zmiany zakazów obowiązujących na terenie parków krajobrazowych i obszarów chronionego krajobrazu w województwie świętokrzyskim, Regionalna Dyrekcja Ochrony Środowiska w Kielcach w dniu 25 września 2012 r. wystąpiła do Przewodniczącego Sejmiku Województwa Świętokrzyskiego z pismem proponującym uszczegółowienie zakazów na terenach obszarów chronionego krajobrazu w województwie świętokrzyskim. Kwestie zakazów obowiązujących dotychczas na tym Obszarze regulowało w/w Rozporządzenie.

Kierując się konstytucyjną zasadą proporcjonalności, zawartą w art. 31 ust. 3 Konstytucji Rzeczypospolitej Polskiej z dnia 2 kwietnia 1997 r., która w odniesieniu do formułowania zakazów, jakie mają obowiązywać na obszarach chronionego krajobrazu, wymaga, aby zakazy miały swoje merytoryczne umocowanie i wynikały z potrzeb ochronnych danego obszaru, wynikających z treści samej ustawy o ochronie przyrody, a także celów ochrony danego obszaru chronionego, zdecydowano się wprowadzić odstępstwa od dotychczasowych obowiązujących zakazów.

W uchwale § 4 ust. 2 stanowi o tym, iż zakazy z § 4 ust. 1 nie dotyczą:

- ✓ terenów objętych ustaleniami studium uwarunkowań i kierunków zagospodarowania przestrzennego gmin oraz miejscowych planów zagospodarowania przestrzennego, dla których przeprowadzona ocena oddziaływania na środowisko wykazała brak znacząco negatywnego wpływu na ochronę przyrody obszaru chronionego krajobrazu;
- ✓ terenów objętych ustaleniami projektów planów zagospodarowania przestrzennego lub projektów studiów uwarunkowań i kierunków zagospodarowania przestrzennego, dla których przeprowadzona strategiczna ocena oddziaływania na środowisko wykazała brak znacząco negatywnego wpływu na ochronę przyrody obszaru chronionego krajobrazu;
- ✓ realizacji przedsięwzięć mogących znacząco oddziaływać na środowisko, dla których procedura dotycząca oceny oddziaływania na środowisko wykazała brak znacząco negatywnego wpływu na ochronę przyrody obszaru chronionego krajobrazu;
- ✓ ustaleń warunków zabudowy dla zabudowy mieszkaniowej jednorodzinnej i zabudowy zagrodowej oraz obiektów i urządzeń budowlanych niezbędnych do jej użytkowania, pod warunkiem zapewnienia minimum 30% powierzchni biologicznie czynnej na danym terenie.

W ten sposób łagodzi się ograniczenia wynikające z dotychczasowej treści Rozporządzenia. Zaproponowana forma złagodzenia zakazów pozwala podmiotom gospodarczym oraz osobom fizycznym na realizację przedsięwzięć, pod warunkiem zapewnienia ochrony wyróżniających się krajobrazów o zróżnicowanych ekosystemach, wartościowych ze względu na możliwość zaspokajania potrzeb związanych z turystyką i wypoczynkiem lub pełnioną funkcją korytarzy ekologicznych na obszarze chronionego krajobrazu. Ponadto złagodzone w ten sposób zakazy pozwalają dostosować ograniczenia do lokalnych potrzeb i uwarunkowań na danym obszarze, co z kolei umożliwia prowadzenie właściwej polityki zrównoważonego rozwoju oraz gospodarczej i społecznej na terenie województwa świętokrzyskiego.

W uchwale uszczegółowiono przebieg granicy Obszaru w dotychczas obowiązujących granicach na podstawie baz danych, o których mowa w art.4 ust. 1a i 1b ustawy z dnia 17 maja 1989 r. – Prawo geodezyjne i kartograficzne (Dz. U. z 2010 r. Nr 193, poz. 1287 z późn. zm). Na podstawie § 7 ust. 3 Rozporządzenia Ministra Rozwoju Regionalnego i Budownictwa (Dz. U. z 2001 r. Nr 38, poz. 454), który mówi, iż granice obrębów wiejskich powinny być zgodne z granicami sołectw oraz ze względu na dostępność granic obrębów ewidencyjnych w postaci wektorowej, w opisie granic zastąpiono granice sołectw odpowiadającymi im granicami obrębów ewidencyjnych..

Z uwagi na rozbieżności pomiędzy opisem granic Obszaru, a załącznikiem graficznym zawartymi w Rozporządzeniu Nr 88/2005 Wojewody Świętokrzyskiego z dnia 14 lipca 2005r, opis został doprecyzowany, w celu wyeliminowania wszelkich wątpliwości. W celu uszczegółowienia, granicę poprowadzono po drogach z bazy danych obiektów topograficznych BDOT10k i przypisano im odpowiednie numery. Dodatkowo w celu doprecyzowania opisu granicy w Kluczewsku, granicę poprowadzono po granicy działki ewidencyjnej oraz po drogach z bazy danych obiektów topograficznych BDOT10k.

W związku z powyższym uszczegółowieniem przebiegu granic oraz wyliczeniem powierzchni Obszaru w Systemie Informacji Geograficznej, zmieniła się powierzchnia Obszaru z 13 048,6 ha na 13 044 ha.

Projekt niniejszej uchwały został uzgodniony z Regionalnym Dyrektorem Ochrony Środowiska w Kielcach, zaopiniowany przez właściwe miejscowo rady gmin: Kluczewsko, Krasocin, Fałków, Słupia i Łopuszno oraz skonsultowany ze Świętokrzyską Radą Działalności Pożytku Publicznego, organizacjami pozarządowymi i innymi podmiotami.