

UCHWAŁA NR XLIX/881
SEJMIKU WOJEWÓDZTWA ŚWIĘTOKRZYSKIEGO

z dnia 13 listopada 2014 r.

w sprawie Sieradowickiego Obszaru Chronionego Krajobrazu

Na podstawie art. 18 pkt 20, art. 89 ust. 1 ustawy z dnia 5 czerwca 1998 roku o samorządzie województwa (jednolity tekst Dz. U. z 2013r. poz. 596 z późn. zm.), art. 23 ust. 2 i ust. 3 ustawy z dnia 16 kwietnia 2004r. o ochronie przyrody (jednolity tekst Dz. U. z 2013r., poz. 627 z późn. zm.) Sejmik Województwa Świętokrzyskiego uchwala co następuje:

§ 1. Sieradowicki Obszar Chronionego Krajobrazu (SOChK), położony na terenie otuliny Sieradowickiego Parku Krajobrazowego, zwany dalej „Obszarem”, który zajmuje powierzchnię 15 893 ha obejmując części gmin: Bodzentyn (3655 ha), Pawłów (8278 ha), Suchedniów (840 ha), Wąchock (3059 ha) i miasta Starachowice (61 ha).

§ 2. 1. Opis granic Obszaru, o którym mowa w § 1 zawiera załącznik Nr 1 do niniejszej uchwały.

2. Położenie Obszaru i jego granice oznaczono na mapie stanowiącej załącznik Nr 2 do niniejszej uchwały.

§ 3. Na terenie Obszaru ustala się następujące działania w zakresie czynnej ochrony ekosystemów:

- 1) ochrona dużych kompleksów leśnych dla zachowania różnorodności biologicznej lasu;
- 2) zapewnienie bioróżnorodności ekosystemów, a w szczególności najcenniejszych zbiorowisk łąk;
- 3) zachowanie naturalnych stanowisk roślinności kserotermicznej;
- 4) zachowanie naturalnych fragmentów obszarów wodnych;
- 5) zachowanie tworów i składników przyrody nieożywionej.

§ 4. 1. Na terenie Obszaru zakazuje się:

- 1) zabijania dziko występujących zwierząt, niszczenia ich nor, legowisk, innych schronień i miejsc rozrodu oraz tarlisk, złożonej ikry, z wyjątkiem amatorskiego połowu ryb oraz wykonywania czynności związanych z racjonalną gospodarką rolną, leśną, rybacką i łowiecką;
- 2) likwidowania i niszczenia zadrzewień śródpolnych, przydrożnych i nadwodnych, jeżeli nie wynikają one z potrzeby ochrony przeciwpowodziowej i zapewnienia bezpieczeństwa ruchu drogowego lub wodnego lub budowy, odbudowy, utrzymania, remontów lub naprawy urządzeń wodnych;
- 3) dokonywania zmian stosunków wodnych, jeżeli służą innym celom niż ochrona przyrody lub zrównoważone wykorzystanie użytków rolnych i leśnych oraz racjonalna gospodarka wodna lub rybacka;
- 4) likwidowania naturalnych zbiorników wodnych, starorzeczy i obszarów wodno-błotnych.

2. Zakazy, o których mowa w ust. 1 nie dotyczą:

- 1) terenów objętych ustaleniami studium uwarunkowań i kierunków zagospodarowania przestrzennego gmin oraz miejscowych planów zagospodarowania przestrzennego, dla których przeprowadzona ocena oddziaływania na środowisko wykazała brak znacząco negatywnego wpływu na ochronę przyrody obszaru chronionego krajobrazu;
- 2) terenów objętych ustaleniami projektów planów zagospodarowania przestrzennego lub projektów studiów uwarunkowań i kierunków zagospodarowania przestrzennego, dla których przeprowadzona strategiczna ocena oddziaływania na środowisko wykazała brak znacząco negatywnego wpływu na ochronę przyrody obszaru chronionego krajobrazu;
- 3) realizacji przedsięwzięć mogących znacząco oddziaływać na środowisko, dla których procedura dotycząca oceny oddziaływania na środowisko wykazała brak znacząco negatywnego wpływu na ochronę przyrody obszaru chronionego krajobrazu;

4) ustaleń warunków zabudowy dla zabudowy mieszkaniowej jednorodzinnej i zabudowy zagrodowej oraz obiektów i urządzeń budowlanych niezbędnych do jej użytkowania, pod warunkiem zapewnienia minimum 30% powierzchni biologicznie czynnej na danym terenie.

§ 5. Nadzór nad Obszarem sprawuje Marszałek Województwa Świętokrzyskiego.

§ 6. Traci moc Rozporządzenie Nr 81/2005 Wojewody Świętokrzyskiego z dnia 14 lipca 2005r. w sprawie Sieradowickiego Obszaru Chronionego Krajobrazu (Dz. Urz. Woj. Świętokrzyskiego Nr 156, poz. 1942), Rozporządzenie Nr 11/2009 Wojewody Świętokrzyskiego z dnia 28 stycznia 2009r. zmieniające rozporządzenie w sprawie Sieradowickiego Obszaru Chronionego Krajobrazu (Dz. Urz. Woj. Świętokrzyskiego Nr 42, poz. 623).

§ 7. Uchwała wchodzi w życie po upływie 14 dni od dnia ogłoszenia w Dzienniku Urzędowym Województwa Świętokrzyskiego.

Przewodniczący Sejmiku

Tadeusz Kowalczyk

Załącznik Nr 1 do Uchwały Nr XLIX/881
Sejmiku Województwa Świętokrzyskiego
z dnia 13 listopada 2014 r.

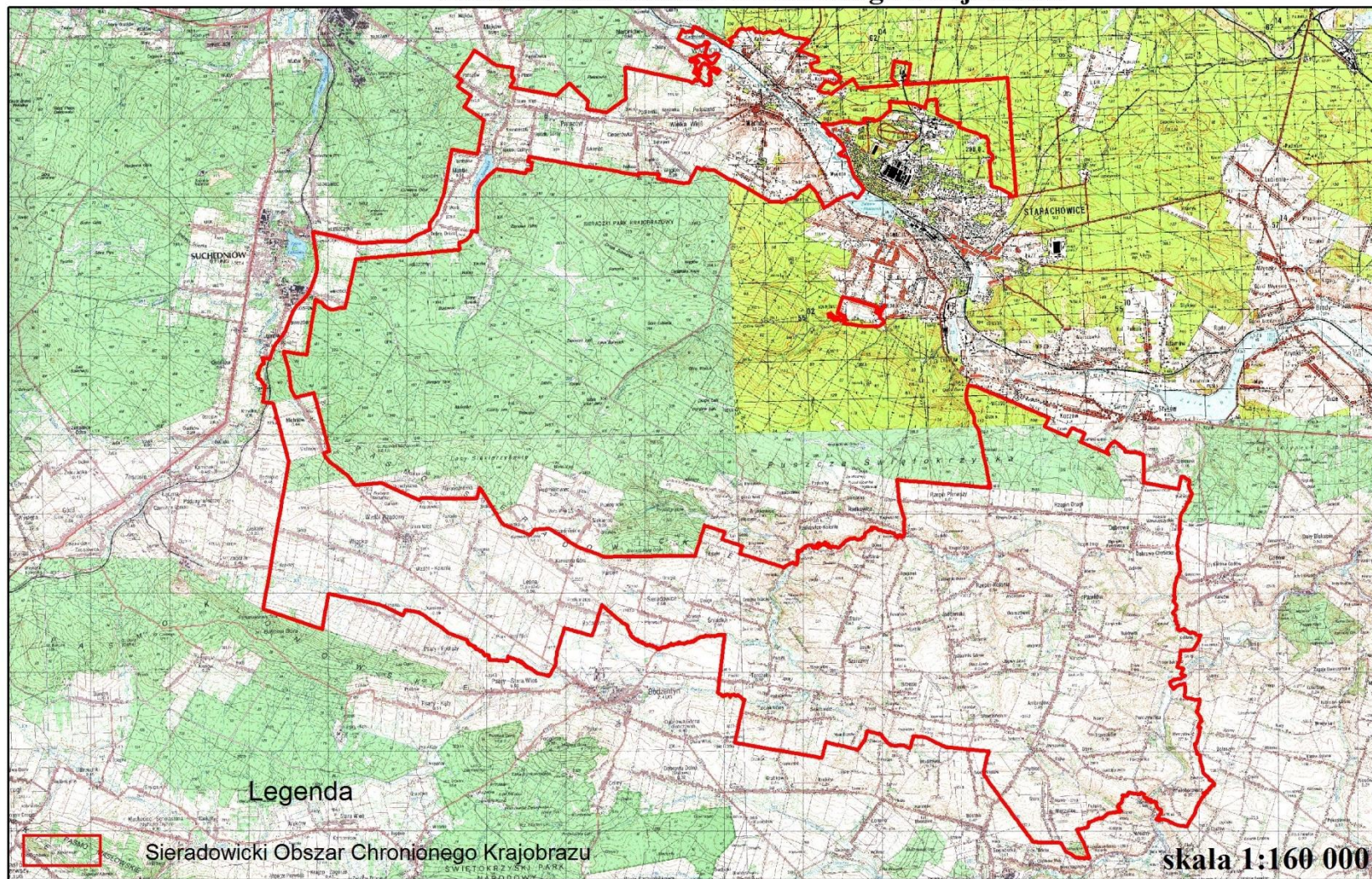
Opis granic Sieradowickiego Obszaru Chronionego Krajobrazu

Przebieg granicy Obszaru jest następujący: na wschodzie od przecięcia się granicy administracyjnej miasta Starachowice z północną granicą obrębu Rzepin Pierwszy. Dalej północną granicą obrębu Rzepin Pierwszy, północną i wschodnią granicą obrębu Dąbrowa, wschodnią i fragmentem południowej granicy obrębu Bukówka, a następnie północną i wschodnią granicą obrębu Pokrzywnica, wschodnią i południową granicą obrębu Wieloborowice, południową granicą obrębu Nieczulice, zachodnią granicą obrębu Chybice, południowymi granicami obrębów: Wawrzeńczyce, Brzezcie, Świętomarz, południową i zachodnią granicą obrębu Tarczek, południowymi granicami obrębów: Śniadka, Sieradowice, Leśna Stara Wieś, Kamieniec, Wzdół Kolonia, południową i zachodnią granicą obrębu Wiącka, zachodnimi granicami obrębów: Wzdół Rządowy i Michniów do granicy miasta Suchedniów, tą granicą na wschód do linii kolejowej Kielce - Warszawa, następnie wzdłuż tej linii do przecięcia się z drogą powiatową nr 0578T Suchedniów - Parszów. Dalej wzdłuż tej drogi na wschód do granicy administracyjnej obrębu Mostki, zachodnią granicą obrębu Mostki, zachodnią i północną granicą obrębu Parszów, zachodnią i północną granicą obrębu Wielka Wieś, zachodnią, północną, wschodnią i południową granicą miasta Wąchock, aż do przecięcia się z granicą Parku. Następnie granicą Sieradowickiego Parku Krajobrazowego w kierunku zachodnim, południowym, wschodnim i północnym do miejsca przecięcia się granicy Parku z północną granicą obrębu Rzepin Pierwszy, następnie tą granicą do granicy miasta Starachowice.

W skład Obszaru wchodzi również enklawa usytuowana na terenie miasta Starachowice, której przebieg granic jest następujący: od miejsca przecięcia się zachodniej granicy administracyjnej miasta Starachowice z ulicą Południową w Starachowicach. Dalej tą ulicą do ulicy Letniej, ulicą Letnią do granicy zbiornika wodnego Lubianka, tą granicą do przecięcia się z granicą obrębu 03 w Starachowicach, wschodnią granicą tego obrębu do granicy Parku. Następnie granicą Parku, będącą granicą administracyjną miasta Starachowice, w kierunku zachodnim i północnym, aż do przecięcia się granicy Parku z ulicą Południową w m. Starachowice.

Załącznik Nr 2 do Uchwały Nr XLIX/881/14
Sejmiku Województwa Świętokrzyskiego
z dnia 13 listopada 2014 r.

Sieradowicki Obszar Chronionego Krajobrazu



UZASADNIENIE

Sieradowicki Obszar Chronionego Krajobrazu został wyznaczony Rozporządzeniem Nr 81/2005 Wojewody Świętokrzyskiego z dnia 14 lipca 2005r., zmieniony Rozporządzeniem Nr 11/2009 Wojewody Świętokrzyskiego z dnia 28 stycznia 2009 r., ze względu na wyróżniający się krajobraz o zróżnicowanych ekosystemach, wartościowy ze względu na możliwość zaspokajania potrzeb związanych z turystyką i wypoczynkiem lub pełnieniu funkcji korytarzy ekologicznych.

Zgodnie z art. 23 ust. 2 i 3 ustawy z dnia 16 kwietnia 2004 roku o ochronie przyrody wyznaczenie obszaru chronionego krajobrazu, likwidacja lub zmiana granic tych obszarów, a także ustalanie zakazów obowiązujących na nich następuje w drodze uchwały sejmiku województwa, po zaopiniowaniu przez właściwe miejscowo rady gmin oraz po uzgodnieniu projektu uchwały sejmiku z właściwym regionalnym dyrektorem ochrony środowiska.

W związku z uchwałą nr 1/2012 Regionalnej Rady Ochrony Przyrody w Kielcach z dnia 6 lipca 2012r. w sprawie wyrażenia opinii dotyczącej zmiany zakazów obowiązujących na terenie parków krajobrazowych i obszarów chronionego krajobrazu w województwie świętokrzyskim, Regionalna Dyrekcja Ochrony Środowiska w Kielcach w dniu 25 września 2012 r. wystąpiła do Przewodniczącego Sejmiku Województwa Świętokrzyskiego z pismem proponującym uszczegółowienie zakazów na terenach obszarów chronionego krajobrazu w województwie świętokrzyskim. Kwestie zakazów obowiązujących dotychczas na tym Obszarze regulowały w/w Rozporządzenia.

Kierując się konstytucyjną zasadą proporcjonalności, zawartą w art. 31 ust. 3 Konstytucji Rzeczypospolitej Polskiej z dnia 2 kwietnia 1997 r., która w odniesieniu do formułowania zakazów, jakie mają obowiązywać na obszarach chronionego krajobrazu, wymaga, aby zakazy miały swoje merytoryczne umocowanie i wynikały z potrzeb ochronnych danego obszaru, wynikających z treści samej ustawy o ochronie przyrody, a także celów ochrony danego obszaru chronionego, zdecydowano się wprowadzić odstępstwa od dotychczasowych obowiązujących zakazów.

W uchwale § 4 ust. 2 stanowi o tym, iż zakazy z § 4 ust. 1 nie dotyczą:

- ✓ terenów objętych ustaleniami studium uwarunkowań i kierunków zagospodarowania przestrzennego gmin oraz miejscowych planów zagospodarowania przestrzennego, dla których przeprowadzona ocena oddziaływania na środowisko wykazała brak znacząco negatywnego wpływu na ochronę przyrody obszaru chronionego krajobrazu;
- ✓ terenów objętych ustaleniami projektów planów zagospodarowania przestrzennego lub projektów studiów uwarunkowań i kierunków zagospodarowania przestrzennego, dla których przeprowadzona strategiczna ocena oddziaływania na środowisko wykazała brak znacząco negatywnego wpływu na ochronę przyrody obszaru chronionego krajobrazu;
- ✓ realizacji przedsięwzięć mogących znacząco oddziaływać na środowisko, dla których procedura dotycząca oceny oddziaływania na środowisko wykazała brak znacząco negatywnego wpływu na ochronę przyrody obszaru chronionego krajobrazu;
- ✓ ustaleń warunków zabudowy dla zabudowy mieszkaniowej jednorodzinnej i zabudowy zagrodowej oraz obiektów i urządzeń budowlanych niezbędnych do jej użytkowania, pod warunkiem zapewnienia minimum 30% powierzchni biologicznie czynnej na danym terenie.

W ten sposób łagodzi się ograniczenia wynikające z dotychczasowych treści Rozporządzeń. Zaproponowana forma złagodzenia zakazów pozwala podmiotom gospodarczym oraz osobom fizycznym na realizację przedsięwzięć, pod warunkiem zapewnienia ochrony wyróżniających się krajobrazów o zróżnicowanych ekosystemach, wartościowych ze względu na możliwość zaspokajania potrzeb związanych z turystyką i wypoczynkiem lub pełnioną funkcją korytarzy ekologicznych na obszarze chronionego krajobrazu. Ponadto złagodzone w ten sposób zakazy pozwalają dostosować ograniczenia do lokalnych potrzeb i uwarunkowań na danym obszarze, co z kolei umożliwia prowadzenie właściwej polityki zrównoważonego rozwoju oraz gospodarczej i społecznej na terenie województwa świętokrzyskiego.

W uchwale uszczegółowiono przebieg granicy Obszaru w dotychczas obowiązujących granicach na podstawie baz danych, o których mowa w art.4 ust. 1a i 1b ustawy z dnia 17 maja 1989 r. – Prawo geodezyjne i kartograficzne (Dz. U. z 2010 r. Nr 193, poz. 1287, z 2013 r. poz. 805, 829, 1635.). Na podstawie § 7 ust. 3 Rozporządzenia Ministra Rozwoju Regionalnego i Budownictwa (Dz. U. z 2001 r. Nr 38, poz. 454), który mówi, iż granice obrębów wiejskich powinny być zgodne z granicami sołectw oraz ze względu na dostępność granic obrębów ewidencyjnych w postaci wektorowej, w opisie granic zastąpiono

granice sołectw odpowiadającymi im granicami obrębów ewidencyjnych. Dodatkowo z opisu usunięto sołectwo Zbrza, które nie jest zlokalizowane na granicy Obszaru.

Z uwagi na rozbieżności pomiędzy opisem granic Obszaru, a załącznikiem graficznym zawartymi w Rozporządzeniu Nr 81/2005 Wojewody Świętokrzyskiego z dnia 14 lipca 2005r, opis został doprecyzowany, w celu wyeliminowania wszelkich wątpliwości. Aby granica zachowywała ciągłość, w opisie enklawy wchodzącej w skład Obszaru, granicę opisano za pomocą granicy zbiornika wodnego Lubianka oraz obrębu ewidencyjnego 03 w Starachowicach.

W związku z powyższym uszczegółowieniem przebiegu granic oraz wyliczeniem powierzchni Obszaru w Systemie Informacji Geograficznej, zmieniła się powierzchnia Obszaru z 16 236 ha na 15 893 ha.

Projekt niniejszej ustawy został uzgodniony z Regionalnym Dyrektorem Ochrony Środowiska w Kielcach, zaopiniowany przez właściwe miejscowo rady gmin: Bodzentyn, Pawłów, Suchedniów, Wąchock, miasta Starachowice oraz skonsultowany ze Świętokrzyską Radą Działalności Pożytku Publicznego, organizacjami pozarządowymi i innymi podmiotami.