

**UCHWAŁA NR XLIX/878/14**  
**SEJMIKU WOJEWÓDZTWA ŚWIĘTOKRZYSKIEGO**

z dnia 13 listopada 2014 r.

**w sprawie Cisowsko-Orłowińskiego Obszaru Chronionego Krajobrazu**

Na podstawie art. 18 pkt 20, art. 89 ust. 1 ustawy z dnia 5 czerwca 1998 roku o samorządzie województwa (jednolity tekst Dz. U. z 2013r. poz. 596 z późn. zm.), art. 23 ust. 2 i ust. 3 ustawy z dnia 16 kwietnia 2004r. o ochronie przyrody (jednolity tekst Dz. U. z 2013 r., poz. 627 z późn. zm.) Sejmik Województwa Świętokrzyskiego uchwala co następuje:

**§ 1.** Wyznacza się Cisowsko-Orłowiński Obszar Chronionego Krajobrazu (C-OOChK), położony na terenie otuliny Cisowsko-Orłowińskiego Parku Krajobrazowego, zwany dalej „Obszarem”, który zajmuje powierzchnię 25 336 ha, obejmując części gmin: Bieliny (2 446 ha), Daleszyce (5 269 ha), Górnio (3 105 ha), Łągów (5 139 ha), Pierzchnica (1 150 ha) i Raków (8 227 ha).

**§ 2. 1.** Opis granic Obszaru, o którym mowa w § 1 zawiera załącznik Nr 1 do niniejszej uchwały.

2. Położenie obszaru i jego granice oznaczono na mapie stanowiącej załącznik Nr 2 do niniejszej uchwały.

**§ 3.** W obszarze C-OOChK wydziela się następujące strefy krajobrazowe: **A** – tereny dolin rzecznych i cieków pełniące funkcje korytarzy ekologicznych oraz torfowiska i inne tereny podmokłe, w tym lasy łąkowe, a także zalesione jary lessowe z obecnymi na ich dnie ciekami wraz z terenami przyległymi; są to obszary o wysokich walorach przyrodniczych i krajobrazowych, często siedliska chronione, skupiające rzadkie i chronione gatunki roślin i zwierząt, a jednocześnie tereny bardzo wrażliwe na zmiany dokonywane w środowisku; strefa ta posiada najwyższy rygor ochronny; **B** – tereny kompleksów leśnych (z wyłączeniem lasów łąkowych i olsów, które zostały zaliczone do strefy A), murawy kserotermiczne i napiaskowe; są to siedliska niezależne od poziomu wód gruntowych; obejmują tereny cenne przyrodniczo, często siedliska chronione, skupiające rzadkie i chronione gatunki roślin i zwierząt; strefa posiada wysoki rygor ochronny; **C** – obszary poza strefami A i B; tereny zabudowy, użytkowane rolniczo, przekształcone przez człowieka; strefa odznacza się najniższym rygiorem ochronnym.

**§ 4. 1.** Na terenie strefy krajobrazowej **A** ustala się następujące cele i działania w zakresie czynnej ochrony ekosystemów:

a) ochrona stanowisk chronionych gatunków roślin, zwierząt i grzybów;

- edukacja ekologiczna,
- ochrona poprzez zapewnienie właściwego stanu siedlisk,

b) zachowanie cennych ekosystemów;

- utrzymanie lub przywrócenie tradycyjnego użytkowania półnaturalnych zbiorowisk roślinnych (łąki, murawy) m.in. poprzez promowanie i wdrażanie programów rolno-środowiskowych,
- prowadzenie zrównoważonej gospodarki leśnej; dążenie do zachowania właściwych parametrów siedlisk leśnych; zachowanie powierzchni starodrzewi poprzez wyłączenie z użytkowania,

c) zachowanie dolin rzek i cieków w stanie zbliżonym do naturalnego;

- utrzymywanie w niezmienionym stanie terenów zalewowych oraz odtworzenie polderów,

d) utrzymanie ciągłości korytarzy ekologicznych;

- uwzględnienie połączeń ekologicznych w planowaniu przestrzennym,

e) zachowanie istniejącej mozaiki krajobrazu;

- promowanie ekstensywnych systemów gospodarowania,
- utrzymanie trwałego użytkowania gruntów rolnych,

f) utrzymanie właściwego poziomu i jakości wód;

- likwidacja części rowów melioracyjnych, odstąpienie od ich konserwacji,
- rozbudowa zbiorczych systemów zaopatrzenia w wodę,
- uporządkowanie gospodarki wodno-ściekowej,
- tworzenie stref buforowych wzdłuż brzegów cieków poprzez odstąpienie od ich użytkowania i wprowadzenie pasów ochronnych roślinności,
- ograniczenie zużycia nawozów sztucznych i środków ochrony roślin,
- likwidacja nielegalnych wysypisk śmieci,

g) ochrona powierzchni ziemi przed procesami erozyjnymi;

- zalesianie lub utrzymywanie roślinności łąkowej i murawowej na terenach najbardziej narażonych na erozję,
- stosowanie orki w poprzek stoku na terenach użytkowanych rolniczo,

h) ochrona atrakcyjnych panoram i wnętrza widokowych;

- powstrzymywanie procesów naturalnej i wtórnej sukcesji,
- uwzględnianie w planowaniu przestrzennym zachowania stref dalekiego widoku.

2. Na terenie strefy krajobrazowej **B** ustala się następujące cele i działania w zakresie czynnej ochrony ekosystemów:

a) ochrona stanowisk chronionych gatunków roślin, zwierząt i grzybów;

- edukacja ekologiczna,
- ochrona poprzez zapewnienie właściwego stanu siedlisk,

b) zachowanie cennych ekosystemów;

- utrzymanie lub przywrócenie tradycyjnego użytkowania półnaturalnych zbiorowisk roślinnych (łąki, murawy) m.in. poprzez promowanie i wdrażanie programów rolno-środowiskowych,
- prowadzenie zrównoważonej gospodarki leśnej; dążenie do zachowania właściwych parametrów siedlisk leśnych; zachowanie powierzchni starodrzewi poprzez wyłączenie z użytkowania,

c) ochrona dużych kompleksów leśnych i stref ekotonowych;

- odnawianie drzewostanów zgodnych z typem siedliska,
- zapobieganie fragmentacji obszarów leśnych przy realizacji inwestycji,

d) utrzymanie ciągłości korytarzy ekologicznych;

- uwzględnienie połączeń ekologicznych w planowaniu przestrzennym,

e) zachowanie istniejącej mozaiki krajobrazu;

- promowanie ekstensywnych systemów gospodarowania,
- utrzymanie trwałego użytkowania gruntów rolnych,

f) ochrona powierzchni ziemi przed procesami erozyjnymi;

- zalesianie lub utrzymywanie roślinności łąkowej i murawowej na terenach najbardziej narażonych na erozję,
- stosowanie orki w poprzek stoku na terenach użytkowanych rolniczo,

g) ochrona atrakcyjnych panoram i wnętrza widokowych;

- powstrzymywanie procesów naturalnej wtórnej sukcesji,
- uwzględnianie w planowaniu przestrzennym zachowania stref dalekiego widoku,

h) zachowanie wartości kulturowych obszaru;

- promowanie w budownictwie i zagospodarowaniu przestrzennym tradycyjnego stylu architektonicznego budownictwa,
- rewitalizacja obiektów zabytkowych,
- poszerzanie ewidencji obiektów zabytkowych.

3. Na terenie strefy krajobrazowej C ustala się następujące cele i działania związane z ochroną krajobrazową i kulturową:

a) ochrona walorów przyrodniczych;

- edukacja ekologiczna,
- uwzględnienie połączeń ekologicznych w planowaniu przestrzennym,

b) zachowanie istniejącej mozaiki krajobrazu;

- promowanie ekstensywnych systemów gospodarowania,
- utrzymanie trwałego użytkowania gruntów rolnych poza granicami administracyjnymi miast,

c) ochrona powierzchni ziemi przed procesami erozyjnymi;

- zalesianie lub utrzymywanie roślinności łąkowej i murawowej na terenach najbardziej narażonych na erozję,
- stosowanie orki w poprzek stoku na terenach użytkowanych rolniczo,

d) ochrona atrakcyjnych panoram i wnętrz widokowych;

- powstrzymywanie procesów naturalnej wtórnej sukcesji,
- uwzględnianie w planowaniu przestrzennym zachowania stref dalekiego widoku,

e) zachowanie wartości kulturowych obszaru;

- promowanie w budownictwie i zagospodarowaniu przestrzennym tradycyjnego stylu architektonicznego budownictwa,
- rewitalizacja obiektów zabytkowych,
- poszerzanie ewidencji obiektów zabytkowych.

**§ 5. 1.** Na obszarze C-OOChK w strefie krajobrazowej A zakazuje się:

- 1) zabijania dziko występujących zwierząt, niszczenia ich nor, legowisk, innych schronień i miejsc rozrodu oraz tarlisk, złożonej ikry, z wyjątkiem amatorskiego połowu ryb oraz wykonywania czynności związanych z racjonalną gospodarką rolną, leśną, rybacką i łowiecką;
- 2) realizacji przedsięwzięć mogących znacząco oddziaływać na środowisko w rozumieniu przepisów ustawy z dnia 3 października 2008 r. o udostępnianiu informacji o środowisku i jego ochronie, udziale społeczeństwa w ochronie środowiska oraz o ocenach oddziaływania na środowisko;
- 3) likwidowania i niszczenia zadrzewień śródpolnych, przydrożnych i nadwodnych, jeżeli nie wynikają one z potrzeby ochrony przeciwpowodziowej i zapewnienia bezpieczeństwa ruchu drogowego lub wodnego lub budowy, odbudowy, utrzymania, remontów lub naprawy urządzeń wodnych;
- 4) dokonywania zmian stosunków wodnych, jeżeli służą innym celom niż ochrona przyrody lub zrównoważone wykorzystanie użytków rolnych i leśnych oraz racjonalna gospodarka wodna lub rybacka;
- 5) likwidowania naturalnych zbiorników wodnych, starorzeczy i obszarów wodno-błotnych;
- 6) lokalizowania obiektów budowlanych w pasie szerokości 100 m od linii brzegów rzek, jezior i innych zbiorników wodnych, z wyjątkiem urządzeń wodnych oraz obiektów służących prowadzeniu racjonalnej gospodarki rolnej, leśnej lub rybackiej.

2. Zakazy, o których mowa w ust. 1 nie dotyczą:

- 1) zakazu określonego w pkt. 2, realizacji przedsięwzięć mogących znacząco oddziaływać na środowisko, dla których procedura dotycząca oceny oddziaływania na środowisko wykazała brak znacząco negatywnego wpływu na ochronę przyrody obszaru chronionego krajobrazu;
- 2) zakazu określonego w pkt. 2 i 4, realizacji inwestycji w zakresie budowy urządzeń elektrowni wodnych poza głównym nurtem rzeki;
- 3) zakazu określonego w pkt. 3, zadrzewień śródpolnych występujących na gruntach oznaczonych w ewidencji gruntów inaczej niż: Lz, Lz-R, Lz-Ł, Lz-Ps;
- 4) zakazu określonego w pkt. 3, w przypadku zadrzewień przydrożnych kolidujących z zapewnieniem dostępu (zjazdu) z nieruchomości do drogi publicznej;
- 5) terenów objętych ustaleniami studium uwarunkowań i kierunków zagospodarowania przestrzennego gmin oraz miejscowych planów zagospodarowania przestrzennego, dla których przeprowadzona ocena oddziaływania na środowisko wykazała brak znacząco negatywnego wpływu na ochronę przyrody obszaru chronionego krajobrazu.

3. Na obszarze C-OOChK w strefie krajobrazowej **B** zakazuje się:

- 1) zabijania dziko występujących zwierząt, niszczenia ich nor, legowisk, innych schronień i miejsc rozrodu oraz tarlisk, złożonej ikry, z wyjątkiem amatorskiego połowu ryb oraz wykonywania czynności związanych z racjonalną gospodarką rolną, leśną, rybacką i łowiecką;
- 2) realizacji przedsięwzięć mogących znacząco oddziaływać na środowisko w rozumieniu przepisów ustawy z dnia 3 października 2008 r. o udostępnianiu informacji o środowisku i jego ochronie, udziale społeczeństwa w ochronie środowiska oraz o ocenach oddziaływania na środowisko;
- 3) likwidowania i niszczenia zadrzewień śródpolnych, przydrożnych i nadwodnych, jeżeli nie wynikają one z potrzeby ochrony przeciwpowodziowej i zapewnienia bezpieczeństwa ruchu drogowego lub wodnego lub budowy, odbudowy, utrzymania, remontów lub naprawy urządzeń wodnych;
- 4) likwidowania naturalnych zbiorników wodnych, starorzeczy i obszarów wodno-błotnych.

4. Zakazy, o których mowa w ust. 3 nie dotyczą:

- 1) zakazu określonego w pkt. 2, realizacji przedsięwzięć mogących znacząco oddziaływać na środowisko, dla których procedura dotycząca oceny oddziaływania na środowisko wykazała brak znacząco negatywnego wpływu na ochronę przyrody obszaru chronionego krajobrazu;
- 2) zakazu określonego w pkt. 2 i 4, realizacji inwestycji w zakresie budowy urządzeń elektrowni wodnych poza głównym nurtem rzeki;
- 3) zakazu określonego w pkt. 3, zadrzewień śródpolnych występujących na gruntach oznaczonych w ewidencji gruntów inaczej niż: Lz, Lz-R, Lz-Ł, Lz-Ps;
- 4) zakazu określonego w pkt. 3, w przypadku zadrzewień przydrożnych kolidujących z zapewnieniem dostępu (zjazdu) z nieruchomości do drogi publicznej;
- 5) terenów objętych ustaleniami studium uwarunkowań i kierunków zagospodarowania przestrzennego gmin oraz miejscowych planów zagospodarowania przestrzennego, dla których przeprowadzona ocena oddziaływania na środowisko wykazała brak znacząco negatywnego wpływu na ochronę przyrody obszaru chronionego krajobrazu.

5. Na obszarze C-OOChK w strefie krajobrazowej **C** nie ustala się zakazów.

§ 6. Nadzór nad Obszarem sprawuje Marszałek Województwa Świętokrzyskiego.

§ 7. Traci moc Uchwała Nr XXXV/626/13 Sejmiku Województwa Świętokrzyskiego z dnia 23 września 2013r. dotycząca wyznaczenia Cisowsko-Orłowińskiego Obszaru Chronionego Krajobrazu (Dz. Urz. Woj. Świętokrzyskiego poz. 3318)

§ 8. Uchwała wchodzi w życie po upływie 3 miesięcy od dnia ogłoszenia w Dzienniku Urzędowym Województwa Świętokrzyskiego.

Przewodniczący Sejmiku

**Tadeusz Kowalczyk**

Załącznik Nr 1 do Uchwały Nr XLIX/878/14  
Sejmiku Województwa Świętokrzyskiego  
z dnia 13 listopada 2014 r.

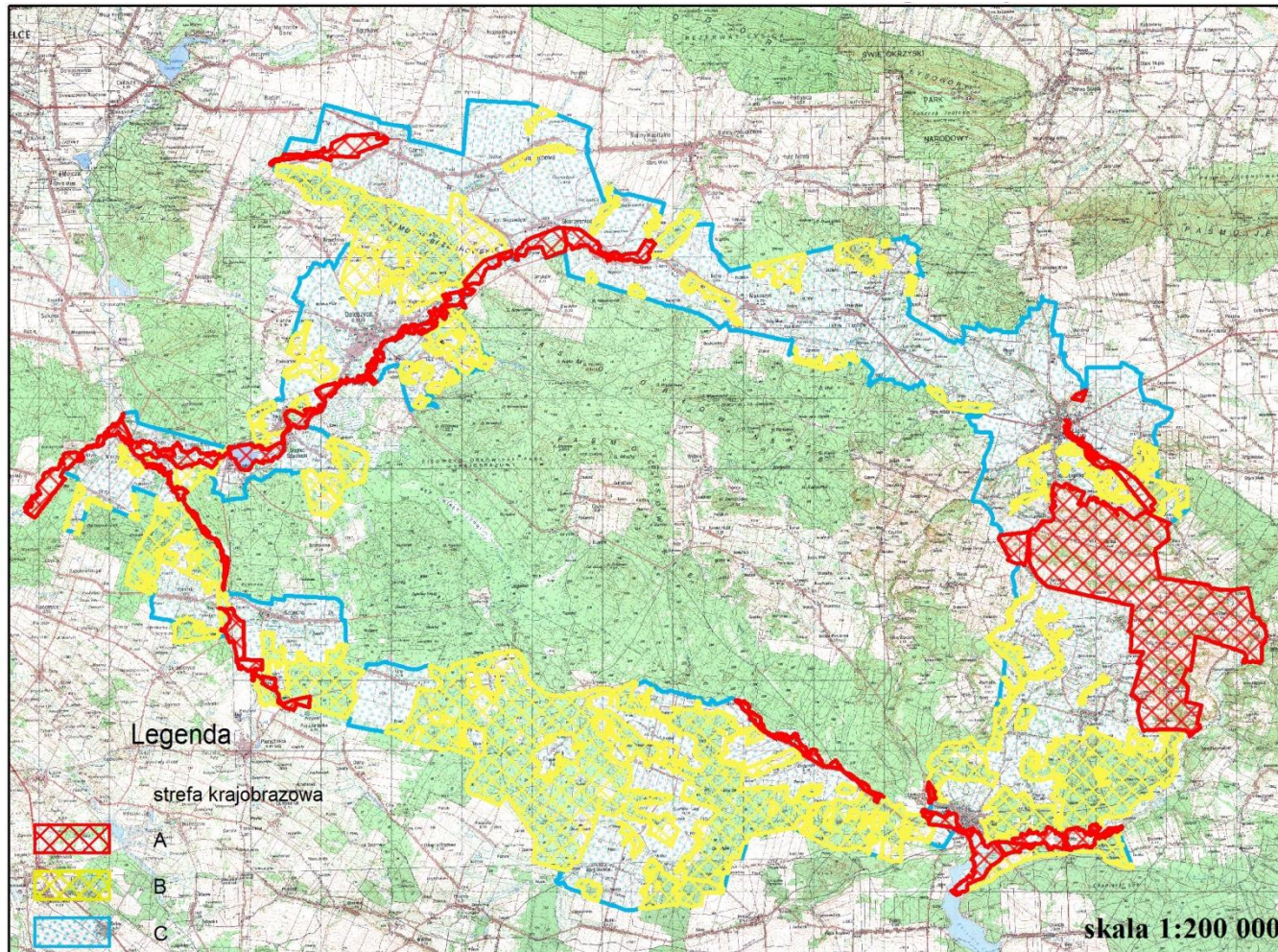
### **Opis granic Cisowsko - Orłowińskiego Obszaru Chronionego Krajobrazu**

Wewnętrzną granicę Cisowsko-Orłowińskiego Obszaru Chronionego Krajobrazu stanowi granica Cisowsko-Orłowińskiego Parku Krajobrazowego.

Przebieg zewnętrznej granicy obszaru jest następujący: od północy, północną granicą administracyjną obrębu Górnio, zachodnią, północną i wschodnią granicą obrębu Wola Jachowa, wschodnią granicą obrębu Skorzeszyce, północną i wschodnią granicą obrębu Górki Napękowskie, północną granicą obrębu Napęków, a następnie zachodnią, północną i wschodnią granicą obrębu Belno, północną granicą obrębu Makoszyn, północną i wschodnią granicą obrębu Lechów, północną granicą obrębu Lechówek, północną i wschodnią granicą obrębu Płucki, północną i wschodnią granicą obrębu Łągów, północno-wschodnią i wschodnią granicą obrębu Nowy Staw, następnie północno – wschodnią i wschodnią granicą obrębu Duraczów i Gęsice, północną granicą obrębu Zbelutka Stara, północno-wschodnią i południową granicą obrębu Zbelutka Nowa, wschodnią granicą obrębu Zbelutka Stara, południowo-wschodnią granicą obrębu Radostów, wschodnią i południowo-wschodnią granicą obrębu Kolonia Szumsko, północną, wschodnią i południową granicą obrębu Jamno, południową i południowo-zachodnią granicą obrębu Raków, wschodnią i południową granicą obrębu Dębno, południową granicą obrębu Drogowle, południowo-wschodnią granicą obrębu Głuchów Lasy, południową granicą obrębu Głuchów, południową i zachodnią granicą obrębu Papiernia, południową granicą obrębu Czarna, południową i południowo-zachodnią granicą obrębu Szczecno, południową, południowo-zachodnią i zachodnią granicą obrębu Komórki, południową, zachodnią i północną granicą obrębu Marzysz, północną granicą obrębu Borków, zachodnią i północno-zachodnią granicą obrębu Słpiec, zachodnią i północno-zachodnią granicą obrębu Daleszyce, południowo-zachodnią i zachodnią granicą obrębu Górnio do północnej jego granicy, gdzie zamyka się opisywany obszar.

Załącznik nr 2 do Uchwały Nr XLIX/878/14  
Sejmiku Województwa Świętokrzyskiego  
z dnia 13 listopada 2014 r.

### Cisowsko-Orłowiński Obszar Chronionego Krajobrazu



## UZASADNIENIE

Cisowsko-Orłowiński Obszar Chronionego Krajobrazu został wyznaczony Uchwałą Nr XXXV/626/13 Sejmiku Województwa Świętokrzyskiego z dnia 23 września 2013r. dotyczącą wyznaczenia Cisowsko-Orłowińskiego Obszaru Chronionego Krajobrazu (Dz. Urz. Woj. Świętokrzyskiego poz. 3318), ze względu na wyróżniający się krajobraz o zróżnicowanych ekosystemach, możliwość zaspokajania potrzeb związanych z turystyką i wypoczynkiem oraz pełnienia funkcji korytarzy ekologicznych.

Zgodnie z art. 23 ust. 2 i 3 ustawy z dnia 16 kwietnia 2004 roku o ochronie przyrody wyznaczenie obszaru chronionego krajobrazu, likwidacja lub zmiana granic tych obszarów, a także ustalanie zakazów obowiązujących na nich następuje w drodze uchwały sejmiku województwa, po zaopiniowaniu przez właściwe miejscowo rady gmin oraz po uzgodnieniu projektu uchwały sejmiku z właściwym regionalnym dyrektorem ochrony środowiska.

Przeprowadzona w 2013r. inwentaryzacja przyrodnicza Cisowsko-Orłowińskiego Obszaru Chronionego Krajobrazu, zobrazowała zasoby środowiska i obecne w/w obszarze zagrożenia, a w konsekwencji określiła potrzeby ochrony tego obszaru. W oparciu o zasobność elementów przyrodniczych, atrakcyjność geomorfologiczną, hydrologiczną, kulturową i turystyczną, wyznaczono obszary o zróżnicowanych walorach. Wyniki waloryzacji stanowiły podstawę do wyznaczenia obszaru C-OOChK o powierzchni 25 336 ha wraz ze strefami o różnym reżimie ochronnym. Strefa A (o najwyższych wartościach) zajmuje 12,3% obszaru, strefa B (o umiarkowanych wartościach) – 32,5% , pozostałe 55,2% to tereny o najniższych wartościach w skali obszaru (strefa C), dla których ustalono najniższe rygory ochronne. Dla stref A i B zaproponowano stosowne zakazy (z katalogu zakazów z Ustawy o ochronie przyrody). Dobór zakazów oraz zaproponowanych odstępstw od tych zakazów, podyktowany był, z jednej strony troską o zachowanie wartości przyrodniczych, a z drugiej strony uwzględnieniem potrzeb społecznych i gospodarczych. Natomiast dla strefy C odstąpiono od ustanowienia zakazów, ze względu na to, iż są to tereny zabudowane, użytkowane rolniczo oraz w dużym stopniu przekształcone przez człowieka.

Poszczególne strefy obejmują tereny charakteryzujące się zbliżonymi wartościami przyrodniczo-krajobrazowymi, podobną strukturą użytkowania i pełnioną funkcją przyrodniczą (korytarze ekologiczne, ostoje cennych ekosystemów i gatunków). Granice poszczególnych stref krajobrazowych poprowadzono po obiektach terenowych o charakterze naturalnym (ściana lasu, dolina cieków, grzbiet wzniesienia itp.), rzadziej sztucznym (drogi, linie kolejowe, linia zabudowy). W przypadku strefy A, jej przebieg został ustalony po granicach działek katastralnych. Podczas wydzielenia stref wykorzystano aktualne ortofotomapy obszaru. Dla każdej ze stref określono cele działań ochronnych oraz zaproponowano działania ochronne dla ich realizacji. Cele i odpowiednie do nich działania ustalono w oparciu o zasoby i wartości przyrodnicze, m.in. obecność i stan zachowania siedlisk i gatunków, potencjał środowiska, krajobrazowe - walory widokowe, kulturowe - obecność i stan zachowania obiektów zabytkowych oraz zidentyfikowane w terenie zagrożenia. Wyznaczone strefy krajobrazowe obejmują:

- A** – tereny dolin rzecznych i cieków pełniące funkcje korytarzy ekologicznych oraz torfowiska i inne tereny podmokłe, w tym lasy łąkowe, a także zalesione jary lessowe z obecnymi na ich dnie ciekami wraz z terenami przyległymi; są to obszary o wysokich walorach przyrodniczych i krajobrazowych, często siedliska chronione, skupiające rzadkie i chronione gatunki roślin i zwierząt, a jednocześnie tereny bardzo wrażliwe na zmiany dokonywane w środowisku; strefa ta posiada najwyższy rygor ochronny;
- B** – tereny kompleksów leśnych (z wyłączeniem lasów łąkowych i olsów, które zostały zaliczone do strefy A), murawy kserotermiczne i napiaskowe; są to siedliska niezależne od poziomu wód gruntowych; obejmują tereny cenne przyrodniczo, często siedliska chronione, skupiające rzadkie i chronione gatunki roślin i zwierząt; strefa posiada wysoki rygor ochronny;
- C** – obszary poza strefami A i B; tereny zabudowy, użytkowane rolniczo, przekształcone przez człowieka; strefa odznacza się najniższym rygiem ochronnym.

Projekt niniejszej uchwały został uzgodniony z Regionalnym Dyrektorem Ochrony Środowiska w Kielcach, zaopiniowany przez właściwe miejscowo rady gmin: Bieliny, Daleszyce, Górnio, Łągów, Pierzchnica, Raków oraz skonsultowany ze Świętokrzyską Radą Działalności Pożytku Publicznego, organizacjami pozarządowymi i innymi podmiotami.