

UCHWAŁA NR XLIX/877/14
SEJMIKU WOJEWÓDZTWA ŚWIĘTOKRZYSKIEGO

z dnia 13 listopada 2014 r.

w sprawie Chęcińsko-Kieleckiego Obszaru Chronionego Krajobrazu

Na podstawie art. 18 pkt 20, art. 89 ust. 1 ustawy z dnia 5 czerwca 1998 roku o samorządzie województwa (jednolity tekst Dz. U. z 2013r. poz. 596 z późn. zm.), art. 23 ust. 2 i ust. 3 ustawy z dnia 16 kwietnia 2004r. o ochronie przyrody (jednolity tekst Dz. U. z 2013 r., poz. 627 z późn. zm.) Sejmik Województwa Świętokrzyskiego uchwala co następuje:

§ 1. Wyznacza się Chęcińsko-Kielecki Obszar Chronionego Krajobrazu (Ch-KOChK), położony na terenie otuliny Chęcińsko-Kieleckiego Parku Krajobrazowego, zwany dalej „Obszarem”, który zajmuje powierzchnię 8 002,5 ha obejmując części gmin: Chęciny (1 379,1 ha), Małogoszcz (1 383,4 ha), Morawica (0,1 ha), Piekoszów (1 871,4 ha), Łopuszno (0,2 ha), Sitkówka-Nowiny (548,0 ha), Sobków (1 935,0 ha) oraz część miasta Kielce (885,3 ha).

§ 2. 1. Opis granic Obszaru, o którym mowa w § 1 zawiera załącznik Nr 1 do niniejszej uchwały.

2. Położenie Obszaru i jego granice oznaczono na mapie stanowiącej załącznik Nr 2 do niniejszej uchwały.

§ 3. W obszarze Ch-KOChK wydziela się następujące strefy krajobrazowe: **A** – tereny dolin rzecznych i cieków pełniące funkcje korytarzy ekologicznych oraz torfowiska i inne tereny podmokłe, w tym lasy łąkowe, a także zalesione jary lessowe z obecnymi na ich dnie ciekami wraz z terenami przyległymi; są to obszary o wysokich walorach przyrodniczych i krajobrazowych, często siedliska chronione, skupiające rzadkie i chronione gatunki roślin i zwierząt, a jednocześnie tereny bardzo wrażliwe na zmiany dokonywane w środowisku; strefa ta posiada najwyższy rygor ochronny; **B** – tereny kompleksów leśnych (z wyłączeniem lasów łąkowych i olsów, które zostały zaliczone do strefy A), murawy kserotermiczne i napiaskowe; są to siedliska niezależne od poziomu wód gruntowych; obejmują tereny cenne przyrodniczo, często siedliska chronione, skupiające rzadkie i chronione gatunki roślin i zwierząt; strefa posiada wysoki rygor ochronny; **C** – obszary poza strefami A i B; tereny zabudowy, użytkowane rolniczo, przekształcone przez człowieka; strefa odznacza się najniższym rygiorem ochronnym.

§ 4. 1. Na terenie strefy krajobrazowej **A** ustala się następujące cele i działania w zakresie czynnej ochrony ekosystemów:

a) ochrona stanowisk chronionych gatunków roślin, zwierząt i grzybów;

- edukacja ekologiczna,
- ochrona poprzez zapewnienie właściwego stanu siedlisk,

b) zachowanie cennych ekosystemów;

- utrzymanie lub przywrócenie tradycyjnego użytkowania półnaturalnych zbiorowisk roślinnych (łąki, murawy) m.in. poprzez promowanie i wdrażanie programów rolno-środowiskowych,
- prowadzenie zrównoważonej gospodarki leśnej; dążenie do zachowania właściwych parametrów siedlisk leśnych; zachowanie powierzchni starodrzewi poprzez wyłączenie z użytkowania,

c) zachowanie dolin rzek i cieków w stanie zbliżonym do naturalnego;

- utrzymywanie w niezmienionym stanie terenów zalewowych oraz odtworzenie polderów,

d) utrzymanie ciągłości korytarzy ekologicznych;

- uwzględnienie połączeń ekologicznych w planowaniu przestrzennym,

e) zachowanie istniejącej mozaiki krajobrazu;

- promowanie ekstensywnych systemów gospodarowania,
- utrzymanie trwałego użytkowania gruntów rolnych,

f) utrzymanie właściwego poziomu i jakości wód;

- likwidacja części rowów melioracyjnych, odstąpienie od ich konserwacji,
- rozbudowa zbiorczych systemów zaopatrzenia w wodę,
- uporządkowanie gospodarki wodno-ściekowej,
- tworzenie stref buforowych wzdłuż brzegów cieków poprzez odstąpienie od ich użytkowania i wprowadzenie pasów ochronnych roślinności,
- ograniczenie zużycia nawozów sztucznych i środków ochrony roślin,
- likwidacja nielegalnych wysypisk śmieci,

g) ochrona powierzchni ziemi przed procesami erozyjnymi;

- zalesianie lub utrzymywanie roślinności łąkowej i murawowej na terenach najbardziej narażonych na erozję,
- stosowanie orki w poprzek stoku na terenach użytkowanych rolniczo,

h) ochrona atrakcyjnych panoram i wnętrza widokowych;

- powstrzymywanie procesów naturalnej i wtórnej sukcesji,
- uwzględnianie w planowaniu przestrzennym zachowania stref dalekiego widoku.

2. Na terenie strefy krajobrazowej **B** ustala się następujące cele i działania w zakresie czynnej ochrony ekosystemów:

a) ochrona stanowisk chronionych gatunków roślin, zwierząt i grzybów;

- edukacja ekologiczna,
- ochrona poprzez zapewnienie właściwego stanu siedlisk,

b) zachowanie cennych ekosystemów;

- utrzymanie lub przywrócenie tradycyjnego użytkowania półnaturalnych zbiorowisk roślinnych (łąki, murawy) m.in. poprzez promowanie i wdrażanie programów rolno-środowiskowych,
- prowadzenie zrównoważonej gospodarki leśnej; dążenie do zachowania właściwych parametrów siedlisk leśnych; zachowanie powierzchni starodrzewi poprzez wyłączenie z użytkowania,

c) ochrona dużych kompleksów leśnych i stref ekotonowych;

- odnawianie drzewostanów zgodnych z typem siedliska,
- zapobieganie fragmentacji obszarów leśnych przy realizacji inwestycji,
- zachowanie i zwiększanie powierzchni zalesionych; zalesianie poza powierzchniami cennych przyrodniczo siedlisk,

d) utrzymanie ciągłości korytarzy ekologicznych;

- uwzględnienie połączeń ekologicznych w planowaniu przestrzennym,

e) zachowanie istniejącej mozaiki krajobrazu;

- promowanie ekstensywnych systemów gospodarowania,
- utrzymanie trwałego użytkowania gruntów rolnych,

f) ochrona powierzchni ziemi przed procesami erozyjnymi;

- zalesianie lub utrzymywanie roślinności łąkowej i murawowej na terenach najbardziej narażonych na erozję,
- stosowanie orki w poprzek stoku na terenach użytkowanych rolniczo,

g) ochrona atrakcyjnych panoram i wnętrza widokowych;

- powstrzymywanie procesów naturalnej i wtórnej sukcesji,
- uwzględnianie w planowaniu przestrzennym zachowania stref dalekiego widoku,

h) zachowanie wartości kulturowych obszaru;

- promowanie w budownictwie i zagospodarowaniu przestrzennym tradycyjnego stylu architektonicznego budownictwa,
- rewitalizacja obiektów zabytkowych,
- poszerzanie ewidencji obiektów zabytkowych.

3. Na terenie strefy krajobrazowej C ustala się następujące cele i działania związane z ochroną krajobrazową i kulturową:

a) ochrona walorów przyrodniczych;

- edukacja ekologiczna,
- uwzględnienie połączeń ekologicznych w planowaniu przestrzennym,

b) zachowanie istniejącej mozaiki krajobrazu;

- promowanie ekstensywnych systemów gospodarowania,
- utrzymanie trwałego użytkowania gruntów rolnych poza granicami administracyjnymi miast,

c) ochrona powierzchni ziemi przed procesami erozyjnymi;

- zalesianie lub utrzymywanie roślinności łąkowej i murawowej na terenach najbardziej narażonych na erozję,
- stosowanie orki w poprzek stoku na terenach użytkowanych rolniczo,

d) ochrona atrakcyjnych panoram i wnętrza widokowych;

- powstrzymywanie procesów naturalnej i wtórnej sukcesji,
- uwzględnianie w planowaniu przestrzennym zachowania stref dalekiego widoku,

e) zachowanie wartości kulturowych obszaru;

- promowanie w budownictwie i zagospodarowaniu przestrzennym tradycyjnego stylu architektonicznego budownictwa,
- rewitalizacja obiektów zabytkowych,
- poszerzanie ewidencji obiektów zabytkowych.

§ 5. 1. Na obszarze Ch-KOChK w strefie krajobrazowej A zakazuje się:

- 1) zabijania dziko występujących zwierząt, niszczenia ich nor, legowisk, innych schronień i miejsc rozrodu oraz tarlisk, złożonej ikry, z wyjątkiem amatorskiego połowu ryb oraz wykonywania czynności związanych z racjonalną gospodarką rolną, leśną, rybacką i łowiecką;
- 2) realizacji przedsięwzięć mogących znacząco oddziaływać na środowisko w rozumieniu przepisów ustawy z dnia 3 października 2008 r. o udostępnianiu informacji o środowisku i jego ochronie, udziale społeczeństwa w ochronie środowiska oraz o ocenach oddziaływania na środowisko;
- 3) likwidowania i niszczenia zadrzewień śródpolnych, przydrożnych i nadwodnych, jeżeli nie wynikają one z potrzeby ochrony przeciwpowodziowej i zapewnienia bezpieczeństwa ruchu drogowego lub wodnego lub budowy, odbudowy, utrzymania, remontów lub naprawy urządzeń wodnych;
- 4) dokonywania zmian stosunków wodnych, jeżeli służą innym celom niż ochrona przyrody lub zrównoważone wykorzystanie użytków rolnych i leśnych oraz racjonalna gospodarka wodna lub rybacka;
- 5) likwidowania naturalnych zbiorników wodnych, starorzeczy i obszarów wodno-błotnych;

6) lokalizowania obiektów budowlanych w pasie szerokości 100 m od linii brzegów rzek, jezior i innych zbiorników wodnych, z wyjątkiem urządzeń wodnych oraz obiektów służących prowadzeniu racjonalnej gospodarki rolnej, leśnej lub rybackiej.

2. Zakazy, o których mowa w ust. 1 nie dotyczą:

- 1) zakazu określonego w pkt. 2, realizacji przedsięwzięć mogących znacząco oddziaływać na środowisko, dla których procedura dotycząca oceny oddziaływania na środowisko wykazała brak znacząco negatywnego wpływu na ochronę przyrody obszaru chronionego krajobrazu;
- 2) zakazu określonego w pkt. 2 i 4, realizacji inwestycji w zakresie budowy urządzeń elektrowni wodnych poza głównym nurtem rzeki;
- 3) zakazu określonego w pkt. 3, zadrzewień śródpolnych występujących na gruntach oznaczonych w ewidencji gruntów inaczej niż: Lz, Lz-R, Lz-Ł, Lz-Ps;
- 4) zakazu określonego w pkt. 3, w przypadku zadrzewień przydrożnych kolidujących z zapewnieniem dostępu (zjazdu) z nieruchomości do drogi publicznej;
- 5) terenów objętych ustaleniami studium uwarunkowań i kierunków zagospodarowania przestrzennego gmin oraz miejscowych planów zagospodarowania przestrzennego, dla których przeprowadzona ocena oddziaływania na środowisko wykazała brak znacząco negatywnego wpływu na ochronę przyrody obszaru chronionego krajobrazu.

3. Na obszarze Ch-KOChK w strefie krajobrazowej **B** zakazuje się:

- 1) zabijania dziko występujących zwierząt, niszczenia ich nor, legowisk, innych schronień i miejsc rozrodu oraz tarlisk, złożonej ikry, z wyjątkiem amatorskiego połowu ryb oraz wykonywania czynności związanych z racjonalną gospodarką rolną, leśną, rybacką i łowiecką;
- 2) realizacji przedsięwzięć mogących znacząco oddziaływać na środowisko w rozumieniu przepisów ustawy z dnia 3 października 2008 r. o udostępnianiu informacji o środowisku i jego ochronie, udziale społeczeństwa w ochronie środowiska oraz o ocenach oddziaływania na środowisko;
- 3) likwidowania i niszczenia zadrzewień śródpolnych, przydrożnych i nadwodnych, jeżeli nie wynikają one z potrzeby ochrony przeciwpowodziowej i zapewnienia bezpieczeństwa ruchu drogowego lub wodnego lub budowy, odbudowy, utrzymania, remontów lub naprawy urządzeń wodnych;
- 4) likwidowania naturalnych zbiorników wodnych, starorzeczy i obszarów wodno-błotnych.

4. Zakazy, o których mowa w ust. 3 nie dotyczą:

- 1) zakazu określonego w pkt. 2, realizacji przedsięwzięć mogących znacząco oddziaływać na środowisko, dla których procedura dotycząca oceny oddziaływania na środowisko wykazała brak znacząco negatywnego wpływu na ochronę przyrody obszaru chronionego krajobrazu;
- 2) zakazu określonego w pkt. 2, realizacji inwestycji w zakresie budowy urządzeń elektrowni wodnych poza głównym nurtem rzeki;
- 3) zakazu określonego w pkt. 3, zadrzewień śródpolnych występujących na gruntach oznaczonych w ewidencji gruntów inaczej niż: Lz, Lz-R, Lz-Ł, Lz-Ps;
- 4) zakazu określonego w pkt. 3, w przypadku zadrzewień przydrożnych kolidujących z zapewnieniem dostępu (zjazdu) z nieruchomości do drogi publicznej;
- 5) terenów objętych ustaleniami studium uwarunkowań i kierunków zagospodarowania przestrzennego gmin oraz miejscowych planów zagospodarowania przestrzennego, dla których przeprowadzona ocena oddziaływania na środowisko wykazała brak znacząco negatywnego wpływu na ochronę przyrody obszaru chronionego krajobrazu.

5. Na obszarze Ch-KOChK w strefie krajobrazowej **C** nie ustala się zakazów.

§ 6. Nadzór nad Obszarem sprawuje Marszałek Województwa Świętokrzyskiego.

§ 7. Traci moc Uchwała Nr XXXV/625/13 Sejmiku Województwa Świętokrzyskiego z dnia 23 września 2013r. dotycząca wyznaczenia Chęcińsko-Kieleckiego Obszaru Chronionego Krajobrazu (Dz. Urz. Woj. Świętokrzyskiego poz. 3317).

§ 8. Uchwała wchodzi w życie po upływie 3 miesięcy od dnia ogłoszenia w Dzienniku Urzędowym Województwa Świętokrzyskiego.

Przewodniczący Sejmiku

Tadeusz Kowalczyk

Załącznik Nr 1 do Uchwały Nr XLIX/877/14
Sejmiku Województwa Świętokrzyskiego
z dnia 13 listopada 2014 r.

Opis granic Chęcińsko-Kieleckiego Obszaru Chronionego Krajobrazu

Chęcińsko-Kielecki Obszar Chronionego Krajobrazu obejmuje cztery części: północno-zachodnią, północną, południowo-zachodnią oraz południowo-wschodnią.

Część północno-zachodnia

Na północnym-zachodzie, od m. Wiarna Rzeka ku północy biegnie zachodnią granicą gminy Piekoszów do rzeki Wiarna Rzeka (Łososiny). Następnie biegnie wzdłuż rzeki blisko 40 m w górę do zachodniej granicy obrębu Zajączków, potem zachodnią, północną i wschodnią granicą obrębu Zajączków do granicy gminy Chęciny. Następnie granicą gminy w kierunku zachodnim do granicy Chęcińsko – Kieleckiego Parku Krajobrazowego u podnóża Góry Miedzianka. Dalej granicą CH-KPK w kierunku północno-zachodnim, aż do m. Ruda Górna, gdzie skręca na zachód, przecina linię kolejową Kielce – Częstochowa i biegnie po południowej granicy działki nr 1 obrębu Wesoła do m. Wiarna Rzeka.

Część północna

Drogą gminną przez miejscowość Gałęzice na północny-zachód do granicy obrębu Lesica, którą ku północnemu-wschodowi do przecięcia z linią kolejową Częstochowa - Kielce. Następnie wzdłuż kolei w kierunku Kielc, po minięciu stacji PKP Piekoszów linią kolejową odgałęziającą się w kierunku Sitkówki, do przecięcia z drogą krajową nr 7 Gdańsk - Warszawa - Kraków - Chyżne (obwodnica Kielc), a następnie wzdłuż tej drogi na południe do granicy CH-KPK w Janowie. Dalej granicą CH-KPK w kierunku zachodnim do miejsca przecięcia się granicy z drogą gminną w Gałęzicach.

Część południowo-zachodnia

Od granicy CH-KPK biegnącej boczną koleją prowadzącej ze stacji PKP Małogoszcz na południe (do cementowni „Małogoszcz”) do skrzyżowania z drogą wojewódzką nr 728 Grójec - Nowe Miasto nad Pilicą - Końskie - Łopuszno - Jędrzejów. Wzdłuż tej drogi do drogi wojewódzkiej nr 762 Kielce - Chęciny - Małogoszcz, wzdłuż której na wschód około 230 m, do miejsca, gdzie drogę tą przecina tranzytowa linia wysokiego napięcia 220 kV. Dalej trasą tej linii elektrycznej do przecięcia z drogą wojewódzką nr 728 na południowy wschód od Mieroniec. Stąd drogą wojewódzką nr 728 w kierunku południowym do zachodniej granicy obrębu Wola Taserowa. Dalej na południe i wschód granicami obrębu Wola Taserowa, a następnie południowymi granicami obrębów: Karsznice, Bizoręda, Szczepanów i Brzegi do rzeki Nidy. Następnie zachodnią granicą obrębu Sokołów Dolny oraz zachodnią i południową granicą obrębu Sokołów Górny do granicy gminy Chęciny. Stąd południowo-wschodnią i wschodnią granicą obrębu Siedlce, wschodnią granicą obrębu Wolica, którą biegnie około 900 m do linii kolejowej Kraków - Kielce, gdzie granica Obszaru łączy się z granicą CH-KPK. Dalej granicą CH-KPK w kierunku zachodnim i północnym do miejsca przecięcia się granicy z boczną kolejową PKP Małogoszcz w rejonie miejscowości Zakrucze.

Część południowo-wschodnia, składająca się z dwóch fragmentów

Fragment zachodni

Od granicy CH-KPK w miejscu przecięcia rzeki Bobrzy z drogą wojewódzką nr 763 Chęciny – Morawica, fragmentem rzeki Bobrzy ku północnemu-wschodowi, a następnie ku północnemu-zachodowi w górę cieku wodnego pn. Dopływ spod Góry Zelejowej do zachodniej granicy obrębu Radkowice i tą granicą do obrębu Bolechowice. Granicą obrębu Bolechowice na północny-zachód, następnie drogą lokalną na wschód do przysiółka Podmoszcze, skąd drogą lokalną do Bolechowic, a następnie drogą powiatową Sitkówka-Bolechowice do północno – zachodniej granicy działki nr 705/6, następnie tą granicą do zachodniej granicy działki nr 705/2, po której granica biegnie do północno - zachodniej granicy działki nr 319/3, następnie tą granicą do wschodniej granicy obrębu Bolechowice. Dalej w kierunku północnym granicą tego obrębu, do przecięcia się z drogą powiatową Zgórsko – Nowiny – Trzcianki – Sitkówka,

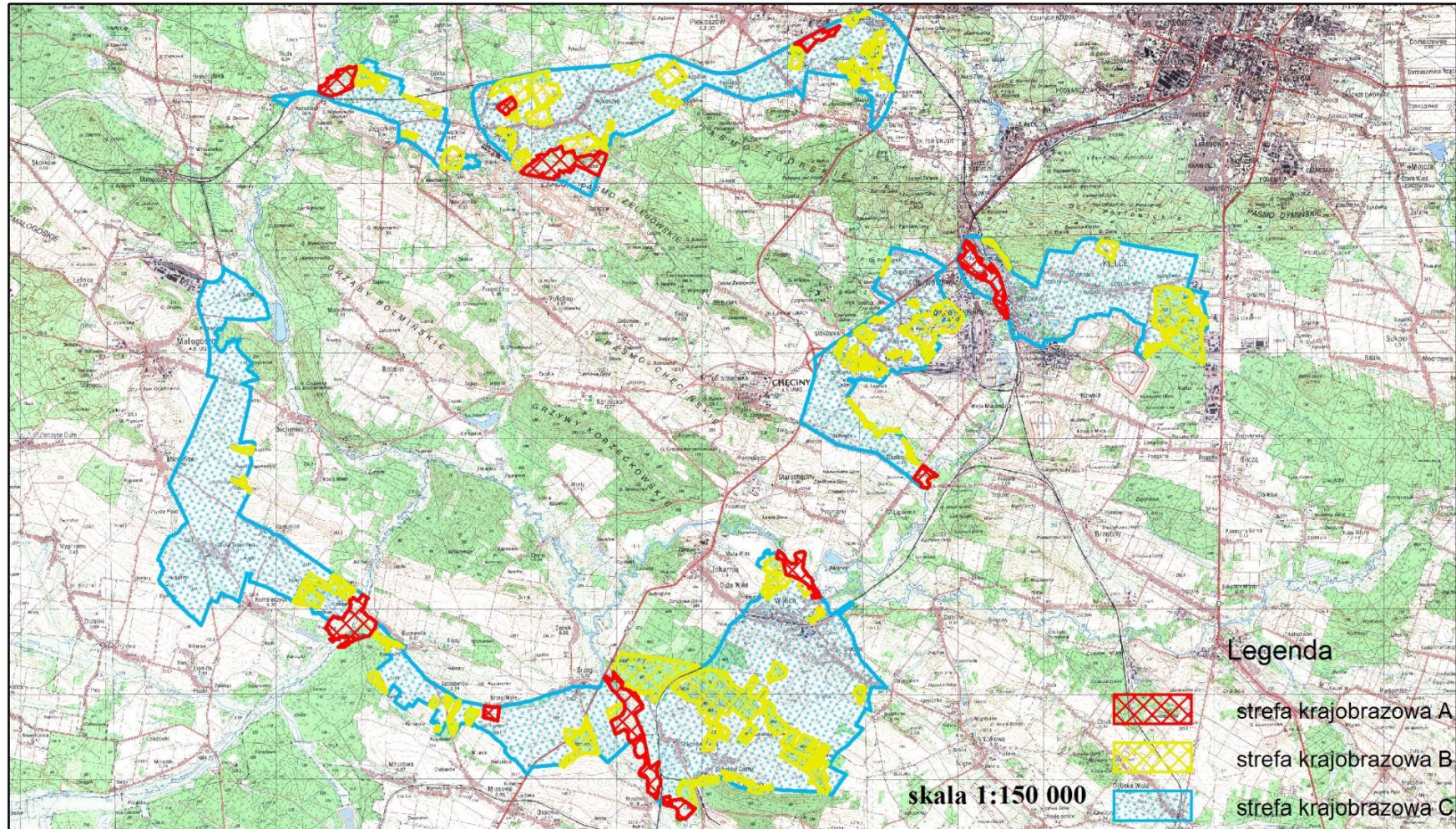
wzdłuż tej drogi przecinając strumień Bobrzyczka granica biegnie na północny-zachód, do drogi wojewódzkiej nr 762 Kielce - Chęciny - Małogoszcz, wzdłuż której 300 m ku północnemu-wschodowi, do połączenia z granicą CH-KPK. Dalej granicą CH-KPK w kierunku północno-zachodnim, południowo-zachodnim i południowo-wschodnim do miejsca przecięcia się granicy z rzeką Bobrzą.

Fragment wschodni

Od granicy CH-KPK, w miejscu przecięcia się drogi powiatowej Zagrody – Starochęciny z drogą wojewódzką nr 762 Kielce - Chęciny - Małogoszcz i granicą CH-KPK granica biegnie na południowy-wschód, drogą powiatową, a potem drogami gminnymi prowadzonymi przez osiedle Trzcianki, do przecięcia z drogą powiatową Sitkówka-Kowala-Bilcza –Podgórze, dalej drogą powiatową przecinając rzekę Bobrzę i tunelem pod stacją PKP Sitkówka, a następnie drogą w kierunku północnym do granicy miasta Kielce. Południową granicą Kielce w kierunku wschodnim, do okolic Dymin. Następnie wzdłuż wschodniej granicy Kielce – obr.29 na północ do przecięcia się granicy obrębu z ciekim wodnym Chodcza, następnie wzdłuż cieku do południowej granicy działki nr 675, następnie tą granicą, południową granicą działek nr: 655/10, 655/24, 655/25, 655/1, przecinając działkę nr 73. Następnie granica biegnie na północny - wschód wzdłuż zachodniej granicy działki nr 73, przecinając działkę nr 71 i biegnąc wzdłuż zachodniej granicy działki nr 72, przecinając małym fragmentem działkę nr 40/17 do granicy CH-KPK. Dalej granicą CH-KPK w kierunku zachodnim, południowo-zachodnim i północno - zachodnim do miejsca przecięcia się drogi powiatowej Zagrody – Starochęciny z drogą wojewódzką nr 762 Kielce - Chęciny - Małogoszcz się granicy z rzeką Bobrzą.

Załącznik nr 2 do Uchwały Nr XLIX/877/14
Sejmiku Województwa Świętokrzyskiego
z dnia 13 listopada 2014 r.

Chęcińsko - Kielecki Obszar Chronionego Krajobrazu



UZASADNIENIE

Chęcińsko-Kielecki Obszar Chronionego Krajobrazu został wyznaczony Uchwałą Nr XXXV/625/13 Sejmiku Województwa Świętokrzyskiego z dnia 23 września 2013r. dotyczącą wyznaczenia Chęcińsko-Kieleckiego Obszaru Chronionego Krajobrazu (Dz. Urz. Woj. Świętokrzyskiego poz. 3317), ze względu na wyróżniający się krajobraz o zróżnicowanych ekosystemach, możliwość zaspokajania potrzeb związanych z turystyką i wypoczynkiem oraz pełnienia funkcji korytarzy ekologicznych.

Zgodnie z art. 23 ust. 2 i 3 ustawy z dnia 16 kwietnia 2004 roku o ochronie przyrody wyznaczenie obszaru chronionego krajobrazu, likwidacja lub zmiana granic tych obszarów, a także ustalanie zakazów obowiązujących na nich następuje w drodze uchwały sejmiku województwa, po zaopiniowaniu przez właściwe miejscowo rady gmin oraz po uzgodnieniu projektu uchwały sejmiku z właściwym regionalnym dyrektorem ochrony środowiska.

Przeprowadzona w 2013r. inwentaryzacja przyrodnicza Chęcińsko-Kieleckiego Obszaru Chronionego Krajobrazu, zobrazowała zasoby środowiska i obecne w/w obszarze zagrożenia, a w konsekwencji określiła potrzeby ochrony tego obszaru. W oparciu o zasobność elementów przyrodniczych, atrakcyjność geomorfologiczną, hydrologiczną, kulturową i turystyczną, wyznaczono obszary o zróżnicowanych walorach. Wyniki waloryzacji stanowiły podstawę do wyznaczenia obszaru Ch-KOChK o powierzchni 8 002,5 ha wraz ze strefami o różnym reżimie ochronnym. Strefa A (o najwyższych wartościach) zajmuje około 5,4% obszaru, strefa B (o umiarkowanych wartościach) – 15,6%, pozostałe 79% to tereny o najniższych wartościach w skali obszaru (strefa C), dla których ustalono najniższe rygory ochronne. Dla stref A i B zaproponowano stosowne zakazy (z katalogu zakazów z Ustawy o ochronie przyrody). Dobór zakazów oraz zaproponowanych odstępstw od tych zakazów, podyktowany był, z jednej strony troską o zachowanie wartości przyrodniczych, a z drugiej strony uwzględnieniem potrzeb społecznych i gospodarczych. Natomiast dla strefy C odstąpiono od ustanowienia zakazów, ze względu na to, iż są to tereny zabudowane, użytkowane rolniczo oraz w dużym stopniu przekształcone przez człowieka.

Poszczególne strefy obejmują tereny charakteryzujące się zbliżonymi wartościami przyrodniczo-krajobrazowymi, podobną strukturą użytkowania i pełnioną funkcją przyrodniczą (korytarze ekologiczne, ostoje cennych ekosystemów i gatunków). Granice poszczególnych stref krajobrazowych poprowadzono po obiektach terenowych o charakterze naturalnym (ściana lasu, dolina ciek, grzbiet wzniesienia itp.), rzadziej sztucznym (drogi, linie kolejowe, linia zabudowy). W przypadku strefy A, jej przebieg został ustalony po granicach działek katastralnych. Podczas wydzielania stref wykorzystano aktualne ortofotomapy obszaru. Dla każdej ze stref określono cele działań ochronnych oraz zaproponowano działania ochronne dla ich realizacji. Cele i odpowiednie do nich działania ustalono w oparciu o zasoby i wartości przyrodnicze, m.in. obecność i stan zachowania siedlisk i gatunków, potencjał środowiska, krajobrazowe - walory widokowe, kulturowe - obecność i stan zachowania obiektów zabytkowych oraz zidentyfikowane w terenie zagrożenia. Wyznaczone strefy krajobrazowe obejmują:

- A** – tereny dolin rzecznych i cieków pełniące funkcje korytarzy ekologicznych oraz torfowiska i inne tereny podmokłe, w tym lasy łęgowe, a także zalesione jary lessowe z obecnymi na ich dnie ciekami wraz z terenami przyległymi; są to obszary o wysokich walorach przyrodniczych i krajobrazowych, często siedliska chronione, skupiające rzadkie i chronione gatunki roślin i zwierząt, a jednocześnie tereny bardzo wrażliwe na zmiany dokonywane w środowisku; strefa ta posiada najwyższy rygor ochronny;
- B** – tereny kompleksów leśnych (z wyłączeniem lasów łęgowych i olsów, które zostały zaliczone do strefy A), murawy kserotermiczne i napiaskowe; są to siedliska niezależne od poziomu wód gruntowych; obejmują tereny cenne przyrodniczo, często siedliska chronione, skupiające rzadkie i chronione gatunki roślin i zwierząt; strefa posiada wysoki rygor ochronny;
- C** – obszary poza strefami A i B; tereny zabudowy, użytkowane rolniczo, przekształcone przez człowieka; strefa odznacza się najniższym rygiem ochronnym.

Rozpoznanie stanu zasobów przyrodniczo-krajobrazowych oraz przeprowadzona wieloaspektowa waloryzacja obszaru dała podstawę do przeprowadzenia rewizji granic Ch-KOChK., w wyniku której wyłączone zostały 3 fragmenty o łącznej powierzchni 297,8 ha.

Fragment 1 - wąski pas drogi nr 762 (ulica Krakowska) łączący 2 powierzchnie Ch-KOChK we wschodniej części obszaru, stanowi szlak komunikacyjny o dużym natężeniu ruchu samochodowego. Powierzchnia tego fragmentu wynosi 0,37 ha;

Fragment 2 – dotyczy części Kielc obręb nr 30 i części obrębu Dyminy, obszar ten posiada znikome wartości przyrodnicze, na które wpływa znaczne zurbanizowanie oraz przekształcenie terenu. Ponadto część tego fragmentu objęta jest tożsamą formą ochrony przyrody (Kielecki Obszar Chronionego Krajobrazu). Powierzchnia tego fragmentu wynosi 251,40 ha;

Fragment 3 – dotyczy obszaru przy Cementowni Dyckerhoff Polska Sp. z o. o., intensywna działalność przemysłowa przyczyniła się do znaczącego przekształcenia środowiska naturalnego oraz degradacji krajobrazu, dodatkowo przemysł przetwórczy powoduje uciążliwości w postaci emisji hałasu oraz zapylenia powietrza. Inwentaryzacja terenu wykazała, że jest to teren, o najniższych walorach przyrodniczo-krajobrazowych. Ponadto przedstawione uwarunkowania sprawiają, że teren jest nieprzydatny z punktu widzenia możliwości zaspokojenia potrzeb związanych z turystyką i wypoczynkiem. Doszło tu również do bezpowrotnej utraty wyróżniającego się krajobrazu o zróżnicowanych ekosystemach. Powierzchnia tego fragmentu wynosi 46,03 ha.

W związku z powyższym zachodzą przesłanki określone w art. 23 ust. 2 *Ustawy o ochronie przyrody* do zmiany granic obszaru.

Projekt niniejszej uchwały został uzgodniony z Regionalnym Dyrektorem Ochrony Środowiska w Kielcach, zaopiniowany przez właściwe miejscowo rady gmin: Chęciny, Małogoszcz, Morawica, Piekoszów, Łopuszno, Sitkówka-Nowiny, Sobków, Kielce oraz skonsultowany ze Świętokrzyską Radą Działalności Pożytku Publicznego, organizacjami pozarządowymi i innymi podmiotami.