

**UCHWAŁA NR XLIX/876/14**  
**SEJMIKU WOJEWÓDZTWA ŚWIĘTOKRZYSKIEGO**

z dnia 13 listopada 2014 r.

**w sprawie utworzenia Kozubowskiego Parku Krajobrazowego**

Na podstawie art. 18 pkt 20, art. 89 ust. 1 ustawy z dnia 5 czerwca 1998 roku o samorządzie województwa (jednolity tekst Dz. U. z 2013 r. poz. 596, poz. 654, z 2014 r. poz. 379), art. 16 ust. 3 i ust. 4 ustawy z dnia 16 kwietnia 2004 r. o ochronie przyrody (jednolity tekst Dz. U. z 2013 r. poz. 627, poz. 628, poz. 842) Sejmik Województwa Świętokrzyskiego uchwala co następuje:

**§ 1.** Tworzy się park krajobrazowy o nazwie „**Kozubowski Park Krajobrazowy**” (KPK), zwany dalej Parkiem, o powierzchni 6 169,6 ha obejmujący część obszarów gmin: Michałów (952,0 ha), Pińczów (3 749,4 ha) i Złota (1 468,2 ha).

**§ 2. 1.** Opis granic Parku, o którym mowa w § 1 zawiera załącznik Nr 1 do niniejszej uchwały.

2. Położenie Parku i jego granice oznaczono na mapie stanowiącej załącznik Nr 2 do niniejszej uchwały.

**§ 3.** Wyznacza się wokół Parku otulinę o powierzchni 6 592 ha obejmującą część gmin: Czarnocin (1 192 ha), Działoszyce (1 762 ha), Michałów (1 733 ha), Pińczów (354 ha), Złota (1 551 ha).

**§ 4. 1.** Opis granic otuliny Parku, o której mowa w § 3 zawiera załącznik Nr 3 do niniejszej uchwały.

2. Położenie otuliny Parku i jej granice oznaczono na mapie stanowiącej załącznik Nr 4 do niniejszej uchwały.

**§ 5.** Ustala się szczególne cele ochrony Parku:

- 1) zachowanie cennych biocenoz z chronionymi i rzadkimi gatunkami flory, fauny i grzybów;
- 2) zachowanie różnorodności geologicznej, w tym obszarów występowania rzeźby lessowej;
- 3) racjonalne wykorzystanie zasobów złóż kopalin;
- 4) zachowanie naturalnych fragmentów ekosystemów wodnych i wodno – błotnych;
- 5) zachowanie populacji roślin, zwierząt i grzybów objętych ochroną gatunkową;
- 6) zachowanie siedlisk zagrożonych wyginięciem, rzadkich i chronionych gatunków roślin, zwierząt i grzybów, w tym w szczególności muraw kserotermicznych i torfowisk;
- 7) zachowanie układów i obiektów zabytkowych, a także miejsc pamięci narodowej;
- 8) preferowanie zabudowy nawiązującej do regionalnej tradycji i otaczającego krajobrazu;
- 9) zachowanie wartości historycznych, kulturowych i etnograficznych;
- 10) zachowanie istniejących punktów i ciągów widokowych;
- 11) ograniczanie negatywnego wpływu działalności gospodarczej na krajobraz.

**§ 6. 1.** Na obszarze Parku zakazuje się:

1. realizacji przedsięwzięć mogących znacząco oddziaływać na środowisko w rozumieniu przepisów ustawy z dnia 3 października 2008 r. o udostępnianiu informacji o środowisku i jego ochronie, udziale społeczeństwa w ochronie środowiska oraz o ocenach oddziaływania na środowisko (Dz. U. Nr 199, poz. 1227 z późn. zm.);

2. umyślnego zabijania dziko występujących zwierząt, niszczenia ich nor, legowisk, innych schronień i miejsc rozrodu oraz tarlisk i złożonej ikry, z wyjątkiem amatorskiego połowu ryb oraz wykonywania czynności w ramach racjonalnej gospodarki rolnej, leśnej, rybackiej i łowieckiej;

3. likwidowania i niszczenia zadrzewień śródpolnych, przydrożnych i nadwodnych, jeżeli nie wynikają z potrzeby ochrony przeciwpowodziowej lub zapewnienia bezpieczeństwa ruchu drogowego lub wodnego lub budowy, odbudowy, utrzymania, remontów lub naprawy urządzeń wodnych;

4. dokonywania zmian stosunków wodnych, jeżeli zmiany te nie służą ochronie przyrody lub racjonalnej gospodarce rolnej, leśnej, wodnej lub rybackiej;

5. likwidowania, zasypywania i przekształcania zbiorników wodnych, starorzeczy oraz obszarów wodno – błotnych;

6. wylewania gnojowicy, z wyjątkiem nawożenia własnych gruntów rolnych;

7. prowadzenia chowu i hodowli zwierząt metodą bezściółkową.

2. Zakazy, o których mowa w ust. 1 nie dotyczą:

- 1) terenów objętych ustaleniami studium uwarunkowań i kierunków zagospodarowania przestrzennego gmin oraz miejscowych planów zagospodarowania przestrzennego, dla których przeprowadzona ocena oddziaływania na środowisko wykazała brak znacząco negatywnego wpływu na ochronę przyrody parku krajobrazowego;
- 2) terenów objętych ustaleniami projektów planów zagospodarowania przestrzennego lub projektów studiów uwarunkowań i kierunków zagospodarowania przestrzennego, dla których przeprowadzona strategiczna ocena oddziaływania na środowisko wykazała brak znacząco negatywnego wpływu na ochronę przyrody parku krajobrazowego;
- 3) realizacji przedsięwzięć mogących znacząco oddziaływać na środowisko, dla których procedura dotycząca oceny oddziaływania na środowisko wykazała brak znacząco negatywnego wpływu na ochronę przyrody parku krajobrazowego.

§ 7. Nadzór nad Parkiem sprawuje Marszałek Województwa Świętokrzyskiego.

§ 8. Traci moc Rozporządzenie Nr 78/2005 Wojewody Świętokrzyskiego z dnia 14 lipca 2005r. w sprawie Kozubowskiego Parku Krajobrazowego (Dz. Urz. Woj. Świętokrzyskiego Nr 156, poz. 1939) oraz Rozporządzenie Nr 8/2009 Wojewody Świętokrzyskiego z dnia 28 stycznia 2009 r. zmieniające rozporządzenie w sprawie Kozubowskiego Parku Krajobrazowego (Dz. Urz. Woj. Świętokrzyskiego Nr 42, poz. 620).

§ 9. Uchwała wchodzi w życie po upływie 14 dni od dnia ogłoszenia w Dzienniku Urzędowym Województwa Świętokrzyskiego.

Przewodniczący Sejmiku

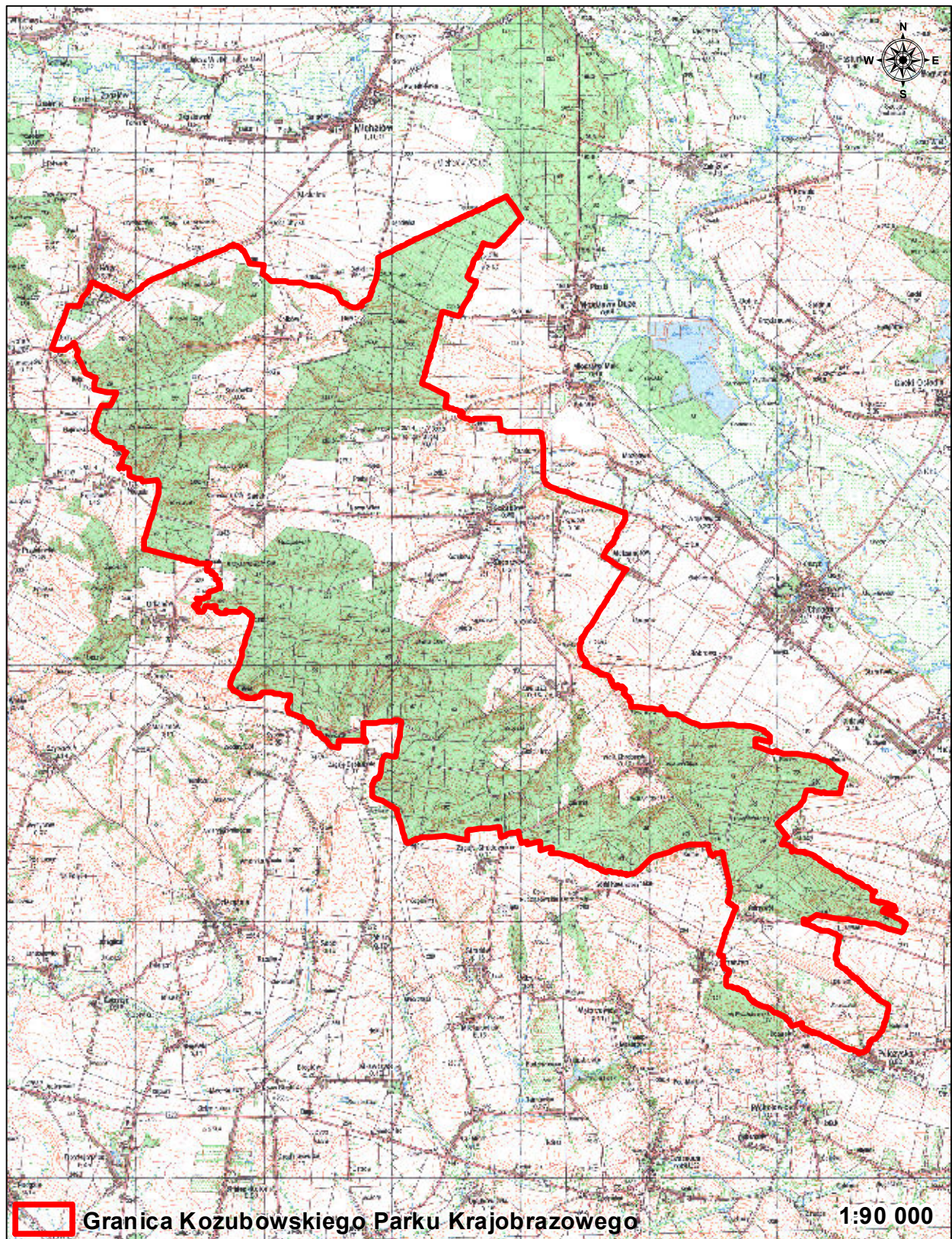
**Tadeusz Kowalczyk**

Załącznik Nr 1 do Uchwały Nr XLIX/876/14  
Sejmiku Województwa Świętokrzyskiego  
z dnia 13 listopada 2014 r.

### **Opis granic Kozubowskiego Parku Krajobrazowego**

W części północnej Parku granica biegnie od skrzyżowania drogi powiatowej 0180 T Zagajów – Góry – Bójkówka – Przeclawka – Wolica i drogi wojewódzkiej Nr 766 Morawica - Pińczów - Węchadłów, wzdłuż drogi powiatowej 0180 T do miejscowości Góry, gdzie skręca przed kościołem na wschód i drogą drugorzędną i gminną prowadzi do drogi wojewódzkiej Nr 766 i biegnie nią na odcinku około 2 km do granicy obrębu Michałów, którą dochodzi do Betlejem. Z Betlejem, granicą gmin Michałów i Pińczów biegnie do linii rozgraniczającej oddziały leśne 93 i 90, którą biegnie na południowy-wschód (wg Planu Urządzenia Lasu Nadleśnictwa Pińczów na lata 2013–2022). Następnie granicą lasów w kierunku południowo-zachodnim (oddział 93, 94 – wschodnią granicą wydzielenia a, wschodnią i południową granicą wydzielenia c, zachodnimi granicami wydzieleni f, n, h, l, 95 – zachodnią granicą wydzieleni b, g, zachodnią i południową granicą wydzielenia i, północną i wschodnią granicą wydzielenia n, wschodnią granicą wydzielenia o, oddział 97, 1, 3, 5 wg Planu Urządzenia Lasu Nadleśnictwa Pińczów na lata 2013–2022) aż do granicy obrębu Młodzawy Małe. Granicą obrębu Młodzawy Małe i Kozubów dochodzi do drogi powiatowej 0064 T Skrzypiów – Piaski – Młodzawy Duże – Kozubów – Zagorzyce – Smyków – Zawarza – Zagaje Stradowskie – Stradów – Michałowice – Ciuslice, którą biegnie na południe do drogi powiatowej 0073 T Mozgawa – Chroberz – Borowa – Rudawa – Nieprawice – Niegosławice – Biskupice – Ludwinów – Grzybsko – Koniecmosty – Kuchary – Ostrów – Pisarka – Czarkowy – Żukowice – Stary Korczyn i drogą tą biegnie do przysiółka Doły. W Dołach skręca drogą śródpolną do Aleksandrowa. Następnie biegnie przez Aleksandrów, gdzie po około 400 m skręca na południowy-zachód w drogę polną i drogami polnymi oraz północno-wschodnią granicą działek ewidencyjnych 287, 286/1 (obręb Zawarza) dochodzi do granicy obrębu Chroberzi tą granicą do skraju lasu, następnie jego granicą (oddział 61, 60, 59, 58 - wyłączając wydzielenie h, 73, 72, 71, 81, 98, 97, 96, 95, 94, 106 wg Planu Urządzenia Lasu Nadleśnictwa Pińczów na lata 2013–2022), po czym granicą zachodnią działki ewidencyjnej 520 (obręb Kostrzeszyn) osiąga drogę powiatową 0074 T Wola Chrobberska – Odrzywół – Lubowiec i drogą tą na wschód do przysiółka Lubowiec. W przysiółku Lubowiec granica skręca na południe i biegnie drogami drugorzędnymi kierunku Kolonii Pełczyska. Następnie drogą gminną przez Kolonię Pełczyska i w kierunku południowo-wschodnim dochodzi do miejscowości Pełczyska, gdzie drogą powiatową 0076 T Niegosławice – Złota – Wymysłów – Pełczyska – Podlesie – Kostrzeszyn – Mękarzowice – Małzyce – Michałowice (850 m), granicą północną działki ewidencyjnej 190/1, wschodnią działki 136/1 oraz wschodnią i północną działki 135/1 (obręb Pełczyska), a następnie drogami polnymi biegnie w kierunku Kostrzeszyna. Tuż przed Kostrzeszynom granica biegnie drogą drugorzędną w kierunku północnym, następnie północną granicą działek ewidencyjnych 867 i 868, zachodnią granicą działki 869 oraz wschodnią granicą działki 990 (obręb Kostrzeszyn) dochodzi do drogi drugorzędnej i dalej na zachód tą drogą około 70 m do drogi gminnej, którą biegnie w kierunku północnym do miejscowości Odrzywół. Dalej drogą powiatową 0074 T w kierunku północno-wschodnim (150 m), południową granicą działki ewidencyjnej 224 (obręb Kostrzeszyn) dochodzi do północnej granicy obrębu Kostrzeszyn. Dalej północną granicą obrębu Kostrzeszyn, Małzyce, Zagaje Stradowskie, Stradów, wschodnią granicą obrębu Dębiany Wschodnie, północną granicą obrębów Zagaje Dębiańskie, Gaik i Sypów, wschodnią i północną granicą obrębu Orkanów, fragmentem północnej granicy obrębu Przeclawka oraz wschodnią granicą obrębu Polichno aż do przysiółka Podgaje. Następnie biegnie granicą lasu (oddział 24 – wschodnią i północną granicą wydzielenia i i k oraz zachodnią granicą wydzielenia h, oddział 21 – z wyłączeniem wydzieleni i, j, oddział 22, 112, 111, 108, 104 wg Planu Urządzenia Lasu Nadleśnictwa Pińczów na lata 2013–2022), dochodzi do drogi wojewódzkiej Nr 766 i tą drogą na wschód do skrzyżowania z drogą powiatową 0180 T Zagajów – Góry – Bójkówka – Przeclawka – Wolica.

## Kozubowski Park Krajobrazowy

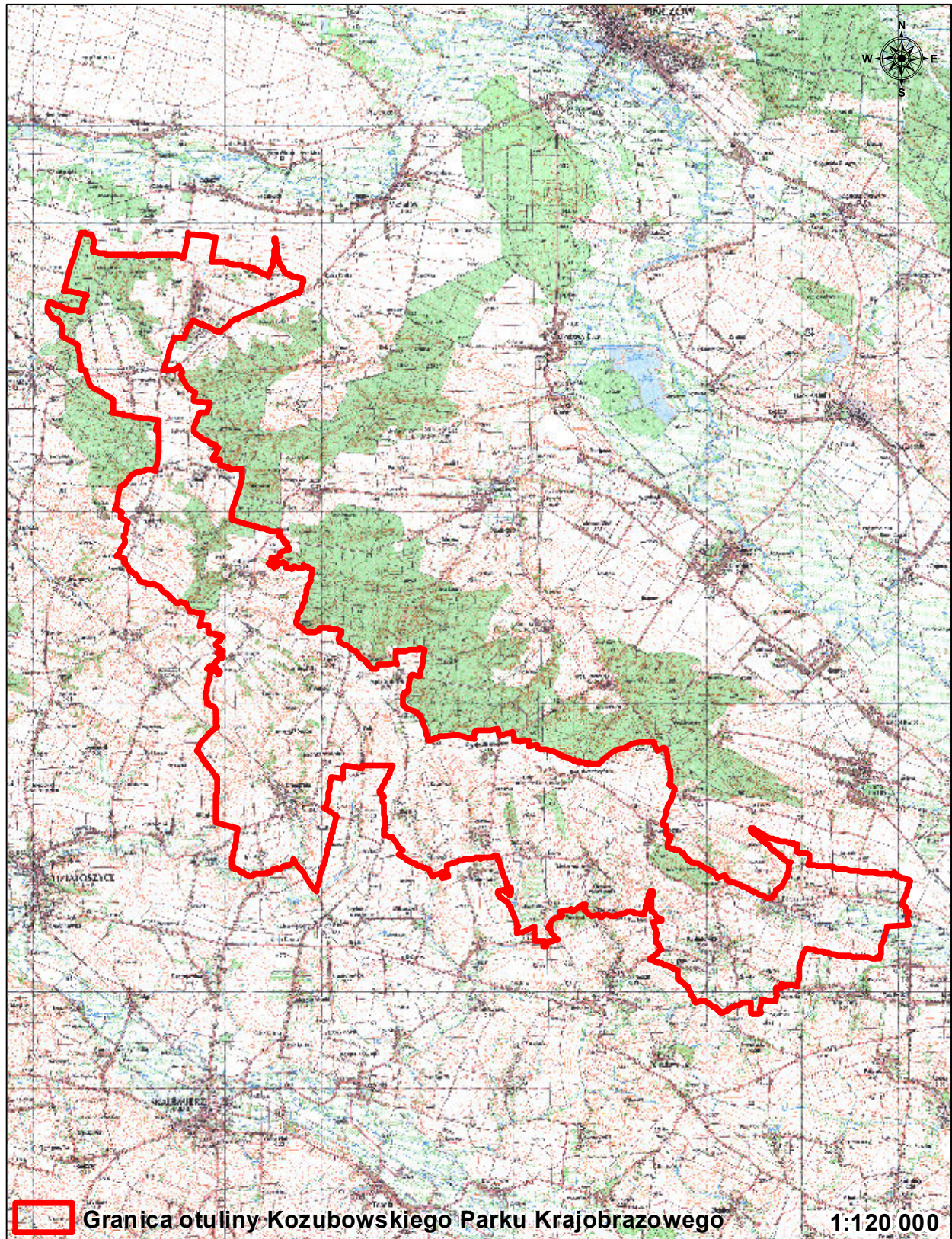


Załącznik Nr 3 do Uchwały Nr XLIX/876/14  
Sejmiku Województwa Świętokrzyskiego  
z dnia 13 listopada 2014 r.

### **Opis granic otuliny Kozubowskiego Parku Krajobrazowego**

Od północy, północną granicą obrębu Góry do granicy obrębu Michałów i do granicy Kozubowskiego Parku Krajobrazowego. Dalej granicę wewnętrzną Kozubowskiego Obszaru Chronionego Krajobrazu stanowi północna, zachodnia i południowa granica Kozubowskiego Parku Krajobrazowego na odcinku od przysiółka Chyłka do przysiółka Lubowiec i granicy obrębu Pełczyska. Dalej północną, wschodnią i południową granicą obrębu Pełczyska, południową i zachodnią granicą obrębu Probołowice, południową granicą obrębów: Kostrzeszyn, Mękarzowice, południową i zachodnią granicą obrębu Malżyce, południową granicą obrębu Stradów, zachodnią granicą obrębu Dębiany, południową granicą obrębu Gaik, wschodnią, południową i zachodnią granicą obrębu Dzierążnia, zachodnią granicą obrębów: Marianów, Orkanów, Przeclawka, Polichno, Tomaszów, Góry do północnej granicy obrębu Góry.

## Otulina Kozubowskiego Parku Krajobrazowego



## UZASADNIENIE

Kozubowski Park Krajobrazowy został utworzony Rozporządzeniem Nr 78/2005 Wojewody Świętokrzyskiego z dnia 14 lipca 2005 r., zmienionym Rozporządzeniem Nr 8/2009 Wojewody Świętokrzyskiego z dnia 28 stycznia 2009 r., ze względu na wartości przyrodnicze, historyczne i kulturowe oraz walory krajobrazowe w celu zachowania, popularyzacji tych wartości w warunkach zrównoważonego rozwoju.

Zgodnie z art. 16 ust. 3 i 4 ustawy z dnia 16 kwietnia 2004 roku o ochronie przyrody (jednolity tekst Dz. U. z 2013 r. poz. 627, z późn. zm.) utworzenie parku krajobrazowego lub powiększenie jego obszaru, a także ustalenie zakazów obowiązujących na jego terenie następuje w drodze uchwały sejmiku województwa. Likwidacja lub zmniejszenie obszaru parku krajobrazowego następuje w drodze uchwały sejmiku województwa, po uzgodnieniu z właściwymi miejscowo radami gmin. Projekt uchwały sejmiku województwa w sprawie utworzenia, zmiany granic lub likwidacji parku krajobrazowego wymaga uzgodnienia z właściwymi miejscowo radami gmin oraz właściwym regionalnym dyrektorem ochrony środowiska.

W związku z uchwałą nr 1/2012 podjętą przez Regionalną Radę Ochrony Przyrody w Kielcach, Regionalna Dyrekcja Ochrony Środowiska w Kielcach w dniu 25 września 2012 r. wystąpiła do Przewodniczącego Sejmiku Województwa Świętokrzyskiego z pismem proponującym dokonanie zmian zakazów na terenach parków krajobrazowych w województwie świętokrzyskim. Kwestie zakazów obowiązujących dotychczas na tym obszarze Parku regulowało w/w Rozporządzenie.

Kierując się konstytucyjną zasadą proporcjonalności, zawartą w art. 31 ust. 3 Konstytucji Rzeczypospolitej Polskiej z dnia 2 kwietnia 1997 r., która w odniesieniu do formułowania zakazów, jakie mają obowiązywać na terenie parku krajobrazowego, wymaga, aby zakazy miały swoje merytoryczne umocowanie i wynikały z potrzeb ochronnych danego obszaru, wynikających z treści samej ustawy o ochronie przyrody, a także celów ochrony danego obszaru chronionego, zdecydowano się wprowadzić odstępstwa od dotychczas obowiązujących zakazów.

W uchwale § 6 ust. 2 stanowi o tym, iż zakazy z § 6 ust. 1 nie dotyczą:

- terenów objętych ustaleniami studium uwarunkowań i kierunków zagospodarowania przestrzennego gmin oraz miejscowych planów zagospodarowania przestrzennego, dla których przeprowadzona ocena oddziaływania na środowisko wykazała brak znacząco negatywnego wpływu na ochronę przyrody parku krajobrazowego;
- terenów objętych ustaleniami projektów planów zagospodarowania przestrzennego lub projektów studiów uwarunkowań i kierunków zagospodarowania przestrzennego, dla których przeprowadzona strategiczna ocena oddziaływania na środowisko wykazała brak znacząco negatywnego wpływu na ochronę przyrody parku krajobrazowego;
- realizacji przedsięwzięć mogących znacząco oddziaływać na środowisko, dla których procedura dotycząca oceny oddziaływania na środowisko wykazała brak znacząco negatywnego wpływu na ochronę przyrody parku krajobrazowego.

W ten sposób łagodzi się ograniczenia wynikające z dotychczasowej treści Rozporządzenia. Zaproponowana forma złagodzenia zakazów pozwala podmiotom gospodarczym oraz osobom fizycznym na realizację przedsięwzięć, pod warunkiem zapewnienia ochrony wartości przyrodniczych, historycznych i kulturowych oraz walorów krajobrazowych w celu zachowania, popularyzacji tych wartości w warunkach zrównoważonego rozwoju na obszarze parku krajobrazowego. Złagodzone w ten sposób zakazy pozwalają dostosować ograniczenia do lokalnych potrzeb i uwarunkowań występujących na danym obszarze. Umożliwia to prowadzenie właściwej polityki gospodarczej i społecznej zapewniającej zrównoważony rozwój województwa świętokrzyskiego.

W uchwale uszczegółowiono przebieg granicy Parku w dotychczas obowiązujących granicach na podstawie baz danych, o których mowa w art. 4 ust. 1a i 1b ustawy z dnia 17 maja 1989 r. – Prawo geodezyjne i kartograficzne (Dz. U. z 2010 r. Nr 193, poz. 1287 z późn. zm). Zgodnie z § 7 ust. 3 Rozporządzenia Ministra Rozwoju Regionalnego i Budownictwa (Dz. U. z 2001 r. Nr 38, poz. 454, z 2013 r. poz. 1551), na obszarach wiejskich obręb powinien obejmować obszar wsi oraz przyległe do tej jednostki osadniczej i z nią związane obiekty fizjograficzne. W szczególnych przypadkach odrębnym obrębem może być część obszaru wsi w granicach sołectwa lub obszar wyodrębnionej organizacyjnie części Państwowego

Gospodarstwa Leśnego Lasy Państwowe.

Ze względu na dostępność granic obrębów ewidencyjnych w postaci wektorowej, w opisie granic zastąpiono granice sołectw odpowiadającymi im granicami obrębów ewidencyjnych.

W związku z powyższym uszczegółowieniem przebiegu granic oraz wyliczeniem powierzchni obszaru Parku i jego Otuliny w Systemie Informacji Geograficznej, zmieniła się powierzchnia Parku z 6 613 ha na 6 169,6 ha i Otuliny z 6 036 ha na 6 592 ha.

Projekt niniejszej uchwały został uzgodniony z Regionalnym Dyrektorem Ochrony Środowiska w Kielcach oraz właściwymi miejscowo radami miast i gmin oraz gmin: Michałów, Pińczów i Złota, a także pozytywnie zaopiniowany przez Świętokrzyską Radę Działalności Pożytku Publicznego, organizacje pozarządowe i inne podmioty.