

**UCHWAŁA NR XLIX/875/14**  
**SEJMIKU WOJEWÓDZTWA ŚWIĘTOKRZYSKIEGO**

z dnia 13 listopada 2014 r.

**w sprawie utworzenia Szanieckiego Parku Krajobrazowego**

Na podstawie art. 18 pkt 20, art. 89 ust. 1 ustawy z dnia 5 czerwca 1998 roku o samorządzie województwa (jednolity tekst Dz. U. z 2013 r. poz. 596, poz. 654, z 2014 r. poz. 379), art. 16 ust. 3 i ust. 4 ustawy z dnia 16 kwietnia 2004 r. o ochronie przyrody (jednolity tekst Dz. U. z 2013 r. poz. 627, poz. 628, poz. 842) Sejmik Województwa Świętokrzyskiego uchwala co następuje:

**§ 1.** Tworzy się park krajobrazowy o nazwie „**Szaniecki Park Krajobrazowy**” (SzPK), zwany dalej Parkiem, o powierzchni 11 289,6 ha obejmujący część obszarów gmin: Busko - Zdrój (7 017,0 ha), Chmielnik (1 216,4 ha), Kije (1 124,7 ha), Pińczów (672,1 ha), Solec - Zdrój (592,7 ha) i Stopnica (666,7 ha).

**§ 2.** 1. Opis granic Parku, o którym mowa w § 1 zawiera załącznik Nr 1 do niniejszej uchwały.

2. Położenie Parku i jego granice oznaczono na mapie stanowiącej załącznik Nr 2 do niniejszej uchwały.

**§ 3.** Wyznacza się wokół Parku otulinę o powierzchni 13 757 ha obejmującą część gmin: Busko-Zdrój (7 430 ha), Chmielnik (1 721 ha), Kije (1 306 ha), Solec-Zdrój (1 687 ha), Stopnica (1 613 ha).

**§ 4.** 1. Opis granic otuliny Parku, o której mowa w § 3 zawiera załącznik Nr 3 do niniejszej uchwały.

2. Położenie otuliny Parku i jej granice oznaczono na mapie stanowiącej załącznik Nr 4 do niniejszej uchwały.

**§ 5.** Ustala się szczególne cele ochrony Parku:

- 1) zachowanie cennych biocenoz z chronionymi i rzadkimi gatunkami flory, fauny i grzybów;
- 2) zachowanie różnorodności geologicznej, w tym obszarów występowania krasu i rzeźby lessowej;
- 3) racjonalne wykorzystanie zasobów złóż kopalin;
- 4) zachowanie naturalnych fragmentów ekosystemów wodnych i wodno - błotnych;
- 5) zachowanie populacji roślin, zwierząt i grzybów objętych ochroną gatunkową;
- 6) zachowanie siedlisk zagrożonych wyginięciem, rzadkich i chronionych gatunków roślin, zwierząt i grzybów, w tym w szczególności muraw kserotermicznych, torfowisk i solnisk śródlądowych;
- 7) zachowanie układów i obiektów zabytkowych, a także miejsc pamięci narodowej;
- 8) preferowanie zabudowy nawiązującej do regionalnej tradycji i otaczającego krajobrazu;
- 9) zachowanie wartości historycznych, kulturowych i etnograficznych;
- 10) zachowanie istniejących punktów i ciągów widokowych;
- 11) ograniczanie negatywnego wpływu działalności gospodarczej na krajobraz.

**§ 6.** 1. Na obszarze Parku zakazuje się:

1. realizacji przedsięwzięć mogących znacząco oddziaływać na środowisko w rozumieniu przepisów ustawy z dnia 3 października 2008 r. o udostępnianiu informacji o środowisku i jego ochronie, udziale społeczeństwa w ochronie środowiska oraz o ocenach oddziaływania na środowisko (Dz. U. Nr 199, poz. 1227 z późn. zm.);

2. umyślnego zabijania dziko występujących zwierząt, niszczenia ich nor, legowisk, innych schronień i miejsc rozrodu oraz tarlisk i złożonej ikry, z wyjątkiem amatorskiego połowu ryb oraz wykonywania czynności w ramach racjonalnej gospodarki rolnej, leśnej, rybackiej i łowieckiej;

3. likwidowania i niszczenia zadrzewień śródpolnych, przydrożnych i nadwodnych, jeżeli nie wynikają z potrzeby ochrony przeciwpowodziowej lub zapewnienia bezpieczeństwa ruchu drogowego lub wodnego lub budowy, odbudowy, utrzymania, remontów lub naprawy urządzeń wodnych;

4. dokonywania zmian stosunków wodnych, jeżeli zmiany te nie służą ochronie przyrody lub racjonalnej gospodarce rolnej, leśnej, wodnej lub rybackiej;

5. likwidowania, zasypywania i przekształcania zbiorników wodnych, starorzeczy oraz obszarów wodno – błotnych;

6. wylewania gnojowicy, z wyjątkiem nawożenia własnych gruntów rolnych;

7. prowadzenia chowu i hodowli zwierząt metodą bezściółkową.

2. Zakazy, o których mowa w ust. 1 nie dotyczą:

- 1) terenów objętych ustaleniami studium uwarunkowań i kierunków zagospodarowania przestrzennego gmin oraz miejscowych planów zagospodarowania przestrzennego, dla których przeprowadzona ocena oddziaływania na środowisko wykazała brak znacząco negatywnego wpływu na ochronę przyrody parku krajobrazowego;
- 2) terenów objętych ustaleniami projektów planów zagospodarowania przestrzennego lub projektów studiów uwarunkowań i kierunków zagospodarowania przestrzennego, dla których przeprowadzona strategiczna ocena oddziaływania na środowisko wykazała brak znacząco negatywnego wpływu na ochronę przyrody parku krajobrazowego;
- 3) realizacji przedsięwzięć mogących znacząco oddziaływać na środowisko, dla których procedura dotycząca oceny oddziaływania na środowisko wykazała brak znacząco negatywnego wpływu na ochronę przyrody parku krajobrazowego.

§ 7. Nadzór nad Parkiem sprawuje Marszałek Województwa Świętokrzyskiego.

§ 8. Traci moc Rozporządzenie Nr 77/2005 Wojewody Świętokrzyskiego z dnia 14 lipca 2005 r. w sprawie Szanieckiego Parku Krajobrazowego (Dz. Urz. Woj. Świętokrzyskiego Nr 156, poz. 1938) oraz Rozporządzenie Nr 7/2009 Wojewody Świętokrzyskiego z dnia 28 stycznia 2009 r. zmieniające rozporządzenie w sprawie Szanieckiego Parku Krajobrazowego (Dz. Urz. Woj. Świętokrzyskiego Nr 42, poz. 619).

§ 9. Uchwała wchodzi w życie po upływie 14 dni od dnia ogłoszenia w Dzienniku Urzędowym Województwa Świętokrzyskiego.

Przewodniczący Sejmiku

**Tadeusz Kowalczyk**

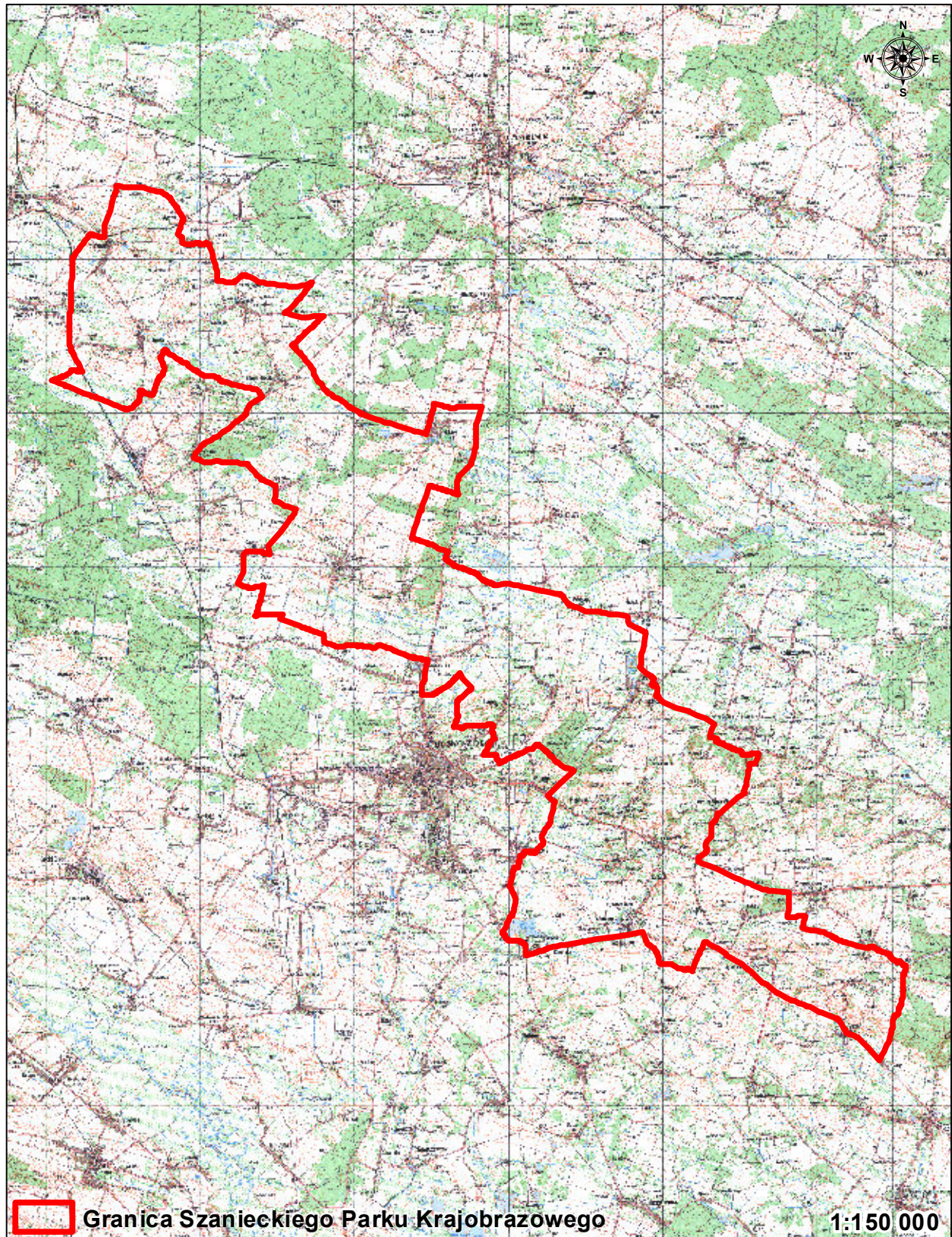
Załącznik Nr 1 do Uchwały Nr XLIX/875/14  
Sejmiku Województwa Świętokrzyskiego  
z dnia 13 listopada 2014 r.

### **Opis granic Szanieckiego Parku Krajobrazowego**

Północna część granicy Parku rozpoczyna się od przecięcia linii kolejowej Kielce - Busko z drogą drugorzędną w okolicach Kolonii Smugi na zachód od Stawian (gmina Kije). Następnie biegnie tą drogą w kierunku północno-wschodnim (około 800 m), po czym skręca na wschód drogą wzdłuż torów kolejowych, a po około 400 m skręca na północ przecinając linię kolejową i dochodzi do rozwidlenia drogi powiatowej Nr 0012 T Czechów – Stawiany – Smugi – Lipnik – Kije i drogi powiatowej Nr 0008 T Włoszczowice – Gołuchów – Marynka – Smugi – Stawiany. Następnie drogą Nr 0008 T biegnie na północ przez około 1,5 km do skrzyżowania z drogą krajową Nr 78 Jędrzejów - Chmielnik. Następnie przez około 2,0 km biegnie tą drogą w kierunku wschodnim. W rejonie przysiółka Żydów (obręb Żydówek) granica parku skręca drogą drugorzędną w kierunku południowo-wschodnim do granicy obrębu Żydówek. Następnie skręca na południowy- zachód, przecina tor LHS i drogą gminną dochodzi do drogi powiatowej Nr 0144 T Stawiany – Samostrzałów i tą drogą na południe około 150 m, dalej na wschód omijając od południa zabudowę obrębu Samostrzałów dochodzi do drogi powiatowej Nr 0009 T Gołuchów – Żydówek – Wola Żydowska – Samostrzałów – Sędziejowice – Śladków Duży i biegnie tą drogą w kierunku południowym do przecięcia z torem kolei wąskotorowej (gmina Chmielnik). Wzdłuż linii kolejki wąskotorowej w kierunku wschodnim dochodzi do drogi powiatowej Nr 0020 T Przededworze – Lesisko – Sędziejowice i tą drogą w kierunku południowo-zachodnim dochodzi do drogi powiatowej 0009 T Gołuchów – Żydówek – Wola Żydowska – Samostrzałów – Sędziejowice – Śladków Duży. Dalej tą drogą około 1 km w kierunku wschodnim, gdzie skręca w kierunku południowo-zachodnim i granicą północną działki 191 (obręb Śladków Duży) dochodzi do granicy obrębu Chomentówek. Następnie biegnie przez około 2,3 km granicą obrębu Chomentówek w kierunku południowo-wschodnim, po czym drogami drugorzędnymi dochodzi do miejscowości Młyny (gmina Busko-Zdrój). Przed Młynami granica skręca w kierunku północno-wschodnim i biegnie drogą drugorzędną, a po około 800 m granica Parku przebiega południowymi granicami działek ewidencyjnych 141 oraz 360 (obręb Młyny), dochodząc do drogi krajowej Nr 73 Wiśniówka - Kielce - Tarnów. Na odcinku około 2,5 km biegnie tą drogą w kierunku południowym do granicy południowej obrębu Młyny, a następnie skręca na wschód i fragmentami granic obrębów Młyny, Szaniec i Zwierzyniec dochodzi do drogi krajowej Nr 73, którą biegnie na południe przez około 200 m do drogi gminnej 000410 T Elźbiecin – Wygoda Kozińska. Drogą tą w kierunku południowo-wschodnim dochodzi do drogi powiatowej 0059 T Wygoda Kozińska – Podgaje – Skorysławice – Kotki – Ogonów – Janina, którą biegnie na wschód do miejscowości Kotki, którą omija od strony południowo-zachodniej biegnąc drogą drugorzędną na południe oraz północną granicą działki ewidencyjnej 906 (obręb Kotki) w kierunku południowo-wschodnim dochodzi do drogi powiatowej Nr 0055 T Służów – Kotki – Widuchowa. Drogą tą biegnie około 900 m na południe, po czym granicami działek ewidencyjnych i częściowo rowem melioracyjnym w kierunku południowo-wschodnim dochodzi do drogi powiatowej Nr 0030 T Skadla – Raczyce – Przyborów – Palonki – Budy – Bugaj – Widuchowa – Bronina, którą biegnie około 120 m na wschód, a następnie skręca na południe i drogą drugorzędną dochodzi do drogi powiatowej 0052 T Widuchowa – Kostera – Grabda – Ruczynów – Strzałków – Zasadzie – Ściegna – Skrobaczów. Tą drogą w kierunku południowo-wschodnim i po około 1,7 km opuszcza tą drogę i drogą powiatową 0050 T Chrusty – Żerniki Górne dochodzi do przysiółka Stara Grabda (obręb Janina). Następnie po około 200 m granica skręca na wschód i biegnie południową granicą działki ewidencyjnej 834/2 (obręb Janina). Dalej granica skręca w kierunku południowo-zachodnim i zachodnią granicą działki ewidencyjnej 607/2 (obręb Janina) i wschodnią granicą działki 403/1 (obręb Ruczynów) dochodzi do granicy lasu, którą biegnie aż do działki ewidencyjnej 738 (obręb Ruczynów). Następnie wschodnią granicą tej działki dochodzi do granicy gminy Busko – Zdrój. Następnie około 1 km granicą gminy Busko do drogi powiatowej Nr 0048 T Kołaczkowice – Strzałków – Koci Zamek – Błoniec Szczaworyż – Szczaworyż (przysiółek Koci Zamek), gdzie skręca na południowy- zachód i biegnie tą drogą do Nowego Szczaworyża, a następnie drogą krajową Nr 73 w kierunku Smogorzowa (gmina Stopnica). Przed Smogorzowem granica skręca na południe od drogi

krajowej Nr 73 biegnąc skrajem lasu oraz pomiędzy działkami ewidencyjnymi 247 i 248 (obręb Smogorzów) dochodzi do drogi polnej, którą kieruje się na wschód do drogi gminnej Nr 003925 T Smogorzów – Piasek Mały – Rzegocin. Drogą tą około 300 m na południe, a następnie ciekkiem spod Konar do Płonnika, częściowo rowem melioracyjnym i ponownie tym ciekkiem w kierunku wschodnim i południowo-wschodnim i wschodnią granicą działek ewidencyjnych 71 i 464 (obręb Topola) dochodzi do drogi powiatowej 0096 T Stopnica – Wolica – Podkopcze - Gadawa – Budzyń – Chotel Czerwony – Gorysławice – Wiślica i tą drogą na wschód (około 30 m), po czym skręca na południe drogą powiatową 0101 T Podlasek – Topola – Szklanów – Suchowola – Borek – Wójeczka – Wójcza (około 250 m) oraz drogami polnymi do drogi powiatowej 0093 T Szczaworyż – Sułkowice – Kików – Półanki – Zborów w miejscowości Półanki i tą drogą w kierunku północno-zachodnim do Kikowa. Przez około 5,5 km granica Parku przebiega drogą powiatową 0093 T. Za Sułkowicami (Kolonja Sułkowice) granica odbija na południowy-zachód, a następnie śródpolnymi drogami w kierunku zachodnim dochodzi do granicy obrębu Skotniki Duże i tą granicą na północny-zachód dochodzi do drogi powiatowej 0092 T Skotniki – Chwałikówka - Baranów i tą drogą oraz drogą powiatową Nr 0087 T Szczaworyż – Skotniki – Radzanów przez Skotniki dochodzi do Radzanowa (gm. Busko-Zdrój). W Radzanowie granica Parku przybiera kierunek północno-zachodni i biegnie przez około 1,0 km drogą wojewódzką Nr 973 Busko-Zdrój - Nowy Korczyn - Żabno, a następnie kierunek północny i lewostronnym dopływem rzeki Maskalis biegnie wzdłuż zachodniej granicy zespołu stawów, dalej na północ tym ciekkiem do miejscowości Owczary, gdzie skręca na wschód, a następnie rowami melioracyjnymi w kierunku północno-wschodnim do miejscowości Bronina, gdzie wschodnią granicą działki ewidencyjnej 171/5 (obręb Bronina) dochodzi do drogi krajowej Nr 73. Tą drogą na północny-zachód do skrzyżowania z drogą powiatową Nr 0030 T Skadla – Raczyce – Przyborów – Palonki – Budy – Bugaj – Widuchowa – Bronina i tą drogą w kierunku północno-wschodnim (około 950 m) do granicy obrębu Bronina i granicą północną tego obrębu dochodzi do granicy administracyjnej miasta Busko-Zdrój (obręb 07). Dalej granica Parku biegnie wschodnią i północną granicą obrębu 07 i 05 miasta Busko-Zdrój, zachodnią granicą obrębu 04 miasta Busko-Zdrój dochodzi do ulicy Reymonta, którą biegnie w kierunku północno-wschodnim osiągając granicę administracyjną miasta Busko-Zdrój (obręb 04). Następnie wschodnią i północną granicą obrębu 04 i północną granicą obrębu 03 miasta Busko-Zdrój dochodzi do drogi krajowej Nr 73. Dalej tą drogą w kierunku północnym około 1 km i w rejonie skrzyżowania z drogą gminną w Mikułowicach skręca na zachód i biegnie drogą drugorzędną (około 100 m), a następnie na wschód północną granicą działki ewidencyjnej 881/2 (obręb Mikułowice), omija zabudowę Mikułowic i osiąga granicę działki ewidencyjnej 1151/1. Dalej granica Parku biegnie północnymi granicami działek ewidencyjnych 1151/1, 867, 861/2, 861/1, 860 i 851 (obręb Mikułowice) i dochodzi do drogi gminnej 000405 T Szaniec – Mikułowice, którą biegnie na południe (30 m), po czym skręca na zachód i drogami drugorzędnymi dochodzi do drogi powiatowej Nr 0060 T Młyny – Szaniec – Nowy Folwark, którą biegnie około 200 m na północ. Dalej granica Parku biegnie południową, a następnie zachodnią granicą obrębu Szaniec (około 2,8 km) i drogami drugorzędnymi w kierunku północno-wschodnim dochodzi do drogi powiatowej Nr 0061 T Galów – Brzozowiec – Kameduły – Nowy Folwark – Kolonia Zachodnia – Mikułowice i tą drogą na północ do Galowa. Z Galowa drogą powiatową Nr 0019 T Chwałowice – Szarbków – Chrabków – Skały – Siedlawy – Galów – Szaniec – Wygoda Kozińska w kierunku północno-wschodnim około 1,2 km. Dalej granicą północną działki ewidencyjnej 276 (obręb Chrapków), zachodnią granicą działki ewidencyjnej 226 i drogami drugorzędnymi omija od południa i zachodu Chrabków dochodząc do drogi powiatowej Nr 0019 T i tą drogą na zachód do Szarbkowa (gmina Pińczów). Dalej drogą powiatową Nr 0021 T Chmielnik – Śladków Duży – Chomentówek – Szarbków – Włochy – Pińczów na północny-wschód (około 2,5 km). Przed Chomentówkiem skręca na północny-zachód w kierunku Borkowa i biegnie do granicy administracyjnej gminy Pińczów. Granica Parku biegnie granicą gmin Chmielnik i Pińczów do przysiółka Śmigowiec, skręca drogą drugorzędną na południowy-zachód, a następnie na zachód do Chwałowic i do drogi powiatowej 0013 T Stawiany – Gartatowice – Chwałowice – Chruścice, którą biegnie na południe około 350 m, po czym ciekkiem spod Chwałowic na północny-zachód dochodzi do granicy gminy Pińczów i Kije i tą granicą do przecięcia z linią kolejową Kielce - Busko-Zdrój. Z rejonu Janowa wzdłuż linii kolejowej Kielce - Busko-Zdrój dochodzi do Kolonii Smugi.

## Szaniecki Park Krajobrazowy



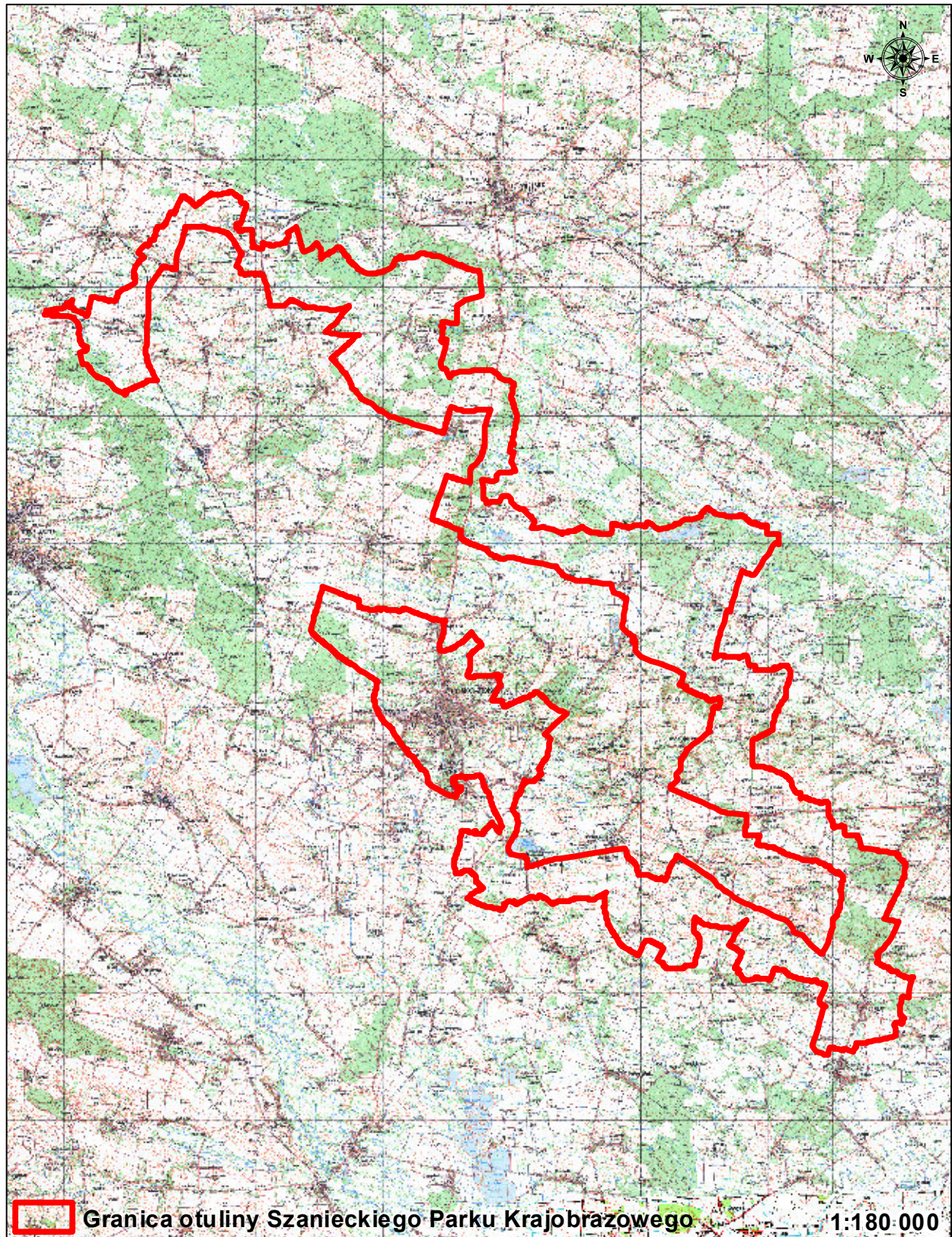
Załącznik Nr 3 do Uchwały Nr XLIX/875/14  
Sejmiku Województwa Świętokrzyskiego  
z dnia 13 listopada 2014 r.

### **Opis granic otuliny Szanieckiego Parku Krajobrazowego**

Granice wewnętrzną Szanieckiego Obszaru Chronionego Krajobrazu stanowi - na odcinku od południowej granicy obrębu Janów - zachodnią, północną, wschodnią, południową i południowo-zachodnią granicą Szanieckiego Parku Krajobrazowego, aż do wschodniej granicy obrębu Kameduły.

Przebieg zewnętrznej granicy Szanieckiego Obszaru Chronionego Krajobrazu jest następujący: od zachodu południowo - zachodnią granicą obrębu Janów, zachodnią granicą obrębu Czechów, zachodnią i fragmentem północno - wschodniej granicy administracyjnej obrębu Stawiany, północną i wschodnią granicą obrębu Żydówek, północną granicą obrębów: Samostrzałów, Sędziejowice, północną i wschodnią granicą obrębów Śladków Duży i Młyny, wschodnią granicą obrębu Skorzów, północną granicą obrębów Podgaje i Kotki, następnie północną i wschodnią granicą obrębu Janina, północną granicą obrębu Ruczynów, północną i wschodnią granicą obrębu Strzałków, wschodnią granicą obrębu Nowa Wieś, północno-wschodnią granicą obrębu Smogorzów i Topola, północną i wschodnią granicą obrębu Szklanów, wschodnią, południową i zachodnią granicą obrębu Zborów, południową i zachodnią granicą obrębu Kików, południową granicą obrębu Sułkowice, wschodnią, południową i zachodnią granicą obrębu Baranów, południową granicą obrębów: Skotniki Duże, Radzanów, zachodnią granicą obrębu Kawczyce, północną granicą obrębu Radzanów, zachodnią granicą obrębu Owczary, południową i zachodnią granicą miasta Busko-Zdrój, południowo – zachodnią granicą obrębu Mikułowice, południową i zachodnią granicą obrębu Nowy Folwark do styku granic Nadnidziańskiego Obszaru Chronionego Krajobrazu oraz Szanieckiego Parku Krajobrazowego

## Otulina Szanieckiego Parku Krajobrazowego



## UZASADNIENIE

Szaniecki Park Krajobrazowy został utworzony Rozporządzeniem Nr 77/2005 Wojewody Świętokrzyskiego z dnia 14 lipca 2005 r., zmienionym Rozporządzeniem Nr 7/2009 Wojewody Świętokrzyskiego z dnia 28 stycznia 2009 r., ze względu na wartości przyrodnicze, historyczne i kulturowe oraz walory krajobrazowe w celu zachowania, popularyzacji tych wartości w warunkach zrównoważonego rozwoju.

Zgodnie z art. 16 ust. 3 i 4 ustawy z dnia 16 kwietnia 2004 roku o ochronie przyrody (jednolity tekst Dz. U. z 2013 r. poz. 627, z późn. zm.) utworzenie parku krajobrazowego lub powiększenie jego obszaru, a także ustalenie zakazów obowiązujących na jego terenie następuje w drodze uchwały sejmiku województwa. Likwidacja lub zmniejszenie obszaru parku krajobrazowego następuje w drodze uchwały sejmiku województwa, po uzgodnieniu z właściwymi miejscowo radami gmin. Projekt uchwały sejmiku województwa w sprawie utworzenia, zmiany granic lub likwidacji parku krajobrazowego wymaga uzgodnienia z właściwymi miejscowo radami gmin oraz właściwym regionalnym dyrektorem ochrony środowiska.

W związku z uchwałą nr 1/2012 podjętą przez Regionalną Radę Ochrony Przyrody w Kielcach, Regionalna Dyrekcja Ochrony Środowiska w Kielcach w dniu 25 września 2012 r. wystąpiła do Przewodniczącego Sejmiku Województwa Świętokrzyskiego z pismem proponującym dokonanie zmian zakazów na terenach parków krajobrazowych w województwie świętokrzyskim. Kwestie zakazów obowiązujących dotychczas na tym obszarze Parku regulowało w/w Rozporządzenie.

Kierując się konstytucyjną zasadą proporcjonalności, zawartą w art. 31 ust. 3 Konstytucji Rzeczypospolitej Polskiej z dnia 2 kwietnia 1997 r., która w odniesieniu do formułowania zakazów, jakie mają obowiązywać na terenie parku krajobrazowego, wymaga, aby zakazy miały swoje merytoryczne umocowanie i wynikały z potrzeb ochronnych danego obszaru, wynikających z treści samej ustawy o ochronie przyrody, a także celów ochrony danego obszaru chronionego, zdecydowano się wprowadzić odstępstwa od dotychczas obowiązujących zakazów.

W uchwale § 6 ust. 2 stanowi o tym, iż zakazy z § 6 ust. 1 nie dotyczą:

- terenów objętych ustaleniami studium uwarunkowań i kierunków zagospodarowania przestrzennego gmin oraz miejscowych planów zagospodarowania przestrzennego, dla których przeprowadzona ocena oddziaływania na środowisko wykazała brak znacząco negatywnego wpływu na ochronę przyrody parku krajobrazowego;
- terenów objętych ustaleniami projektów planów zagospodarowania przestrzennego lub projektów studiów uwarunkowań i kierunków zagospodarowania przestrzennego, dla których przeprowadzona strategiczna ocena oddziaływania na środowisko wykazała brak znacząco negatywnego wpływu na ochronę przyrody parku krajobrazowego;
- realizacji przedsięwzięć mogących znacząco oddziaływać na środowisko, dla których procedura dotycząca oceny oddziaływania na środowisko wykazała brak znacząco negatywnego wpływu na ochronę przyrody parku krajobrazowego.

W ten sposób łagodzi się ograniczenia wynikające z dotychczasowej treści Rozporządzenia. Zaproponowana forma złagodzenia zakazów pozwala podmiotom gospodarczym oraz osobom fizycznym na realizację przedsięwzięć, pod warunkiem zapewnienia ochrony wartości przyrodniczych, historycznych i kulturowych oraz walorów krajobrazowych w celu zachowania, popularyzacji tych wartości w warunkach zrównoważonego rozwoju na obszarze parku krajobrazowego. Złagodzone w ten sposób zakazy pozwalają dostosować ograniczenia do lokalnych potrzeb i uwarunkowań występujących na danym obszarze. Umożliwia to prowadzenie właściwej polityki gospodarczej i społecznej zapewniającej zrównoważony rozwój województwa świętokrzyskiego.

W uchwale uszczegółowiono przebieg granicy Parku w dotychczas obowiązujących granicach na podstawie baz danych, o których mowa w art. 4 ust. 1a i 1b ustawy z dnia 17 maja 1989 r. – Prawo geodezyjne i kartograficzne (Dz. U. z 2010 r. Nr 193, poz. 1287 z późn. zm). Zgodnie z § 7 ust. 3 Rozporządzenia Ministra Rozwoju Regionalnego i Budownictwa (Dz. U. z 2001 r. Nr 38, poz. 454, z 2013 r. poz. 1551), na obszarach wiejskich obręb powinien obejmować obszar wsi oraz przyległe do tej jednostki osadniczej i z nią związane obiekty fizjograficzne. W szczególnych przypadkach odrębnym obrębem może być część obszaru wsi w granicach sołectwa lub obszar wyodrębnionej organizacyjnie części Państwowego



Gospodarstwa Leśnego Lasy Państwowe.

Ze względu na dostępność granic obrębów ewidencyjnych w postaci wektorowej, w opisie granic zastąpiono granice sołectw odpowiadającymi im granicami obrębów ewidencyjnych.

W związku z powyższym uszczegółowieniem przebiegu granic oraz wyliczeniem powierzchni obszaru Parku i jego Otuliny w Systemie Informacji Geograficznej, zmieniła się powierzchnia Parku z 10 915 ha na 11 289,6 ha i Otuliny z 12 859 ha na 13 757 ha.

Projekt niniejszej uchwały został uzgodniony z Regionalnym Dyrektorem Ochrony Środowiska w Kielcach oraz właściwymi miejscowo radami miast i gmin oraz gmin: Busko - Zdrój, Kije, Pińczów, Solec - Zdrój i Stopnica, a także pozytywnie zaopiniowany przez Świętokrzyską Radę Działalności Pożytku Publicznego, organizacje pozarządowe i inne podmioty.

Uzgodnienie gminy Chmielnik nastąpiło w sposób dorozumiany poprzez milczenie organu gminy na podstawie art. 80a ust.3 ustawy o samorządzie województwa (jednolity tekst Dz. U. z 2013 r. poz. 596, poz. 654, z 2014 r. poz. 379).