

UCHWAŁA NR XLIX/874/14
SEJMIKU WOJEWÓDZTWA ŚWIĘTOKRZYSKIEGO

z dnia 13 listopada 2014 r.

w sprawie utworzenia Nadnidziańskiego Parku Krajobrazowego

Na podstawie art. 18 pkt 20, art. 89 ust. 1 ustawy z dnia 5 czerwca 1998 roku o samorządzie województwa (jednolity tekst Dz. U. z 2013 r. poz. 596, poz. 654, z 2014 r. poz. 379), art. 16 ust. 3 i ust. 4 ustawy z dnia 16 kwietnia 2004 r. o ochronie przyrody (jednolity tekst Dz. U. z 2013 r. poz. 627, poz. 628, poz. 842) Sejmik Województwa Świętokrzyskiego uchwala co następuje:

§ 1. Tworzy się park krajobrazowy o nazwie „**Nadnidziański Park Krajobrazowy**” (NPK), zwany dalej Parkiem, o powierzchni 22 888,6 ha obejmujący część obszarów gmin: Busko – Zdrój (47,8 ha), Imielno (820,2 ha), Kije (348,8 ha), Michałów (451,9 ha), Nowy Korczyn (1 565,9 ha), Opatowiec (119,6 ha), Pińczów (10 297,4 ha), Wiślica (7 202,0 ha) i Złota (2 035,0 ha).

§ 2. 1. Opis granic Parku, o którym mowa w § 1 zawiera załącznik Nr 1 do niniejszej uchwały.

2. Położenie Parku i jego granice oznaczono na mapie stanowiącej załącznik Nr 2 do niniejszej uchwały.

§ 3. Wyznacza się wokół Parku otulinę o powierzchni 26 312 ha obejmującą część gmin: Busko-Zdrój (3 471 ha), Chmielnik (86 ha), Imielno (3 038 ha), Kije (1 748 ha), Michałów (2 782 ha), Nowy Korczyn (3 549 ha), Opatowiec (537 ha), Pińczów (6 188 ha), Wiślica (2 553 ha), Złota (2 360 ha).

§ 4. 1. Opis granic otuliny Parku, o której mowa w § 3 zawiera załącznik Nr 3 do niniejszej uchwały.

2. Położenie otuliny Parku i jej granice oznaczono na mapie stanowiącej załącznik Nr 4 do niniejszej uchwały.

§ 5. Ustala się szczególne cele ochrony Parku:

- 1) zachowanie cennych biocenoz z chronionymi i rzadkimi gatunkami flory, fauny i grzybów;
- 2) zachowanie różnorodności geologicznej, w tym obszarów występowania krasu i rzeźby lessowej;
- 3) racjonalne wykorzystanie zasobów złóż kopalin;
- 4) zachowanie naturalnych fragmentów ekosystemów wodnych i wodno – błotnych;
- 5) zachowanie populacji roślin, zwierząt i grzybów objętych ochroną gatunkową;
- 6) zachowanie siedlisk zagrożonych wyginięciem, rzadkich i chronionych gatunków roślin, zwierząt i grzybów, w tym w szczególności muraw kserotermicznych, torfowisk i solnisk śródlądowych;
- 7) zachowanie układów i obiektów zabytkowych, a także miejsc pamięci narodowej;
- 8) preferowanie zabudowy nawiązującej do regionalnej tradycji i otaczającego krajobrazu;
- 9) zachowanie wartości historycznych, kulturowych i etnograficznych;
- 10) zachowanie istniejących punktów i ciągów widokowych;
- 11) ograniczanie negatywnego wpływu działalności gospodarczej na krajobraz.

§ 6. 1. Na obszarze Parku zakazuje się:

1. realizacji przedsięwzięć mogących znacząco oddziaływać na środowisko w rozumieniu przepisów ustawy z dnia 3 października 2008 r. o udostępnianiu informacji o środowisku i jego ochronie, udziale społeczeństwa w ochronie środowiska oraz o ocenach oddziaływania na środowisko (Dz. U. Nr 199, poz. 1227 z późn. zm.);

2. umyślnego zabijania dziko występujących zwierząt, niszczenia ich nor, legowisk, innych schronień i miejsc rozrodu oraz tarlisk i złożonej ikry, z wyjątkiem amatorskiego połowu ryb oraz wykonywania czynności w ramach racjonalnej gospodarki rolnej, leśnej, rybackiej i łowieckiej;

3. likwidowania i niszczenia zadrzewień śródpolnych, przydrożnych i nadwodnych, jeżeli nie wynikają z potrzeby ochrony przeciwpowodziowej lub zapewnienia bezpieczeństwa ruchu drogowego lub wodnego lub budowy, odbudowy, utrzymania, remontów lub naprawy urządzeń wodnych;

4. dokonywania zmian stosunków wodnych, jeżeli zmiany te nie służą ochronie przyrody lub racjonalnej gospodarce rolnej, leśnej, wodnej lub rybackiej;

5. likwidowania, zasypywania i przekształcania zbiorników wodnych, starorzeczy oraz obszarów wodno – błotnych;

6. wylewania gnojowicy, z wyjątkiem nawożenia własnych gruntów rolnych;

7. prowadzenia chowu i hodowli zwierząt metodą bezściółkową.

2. Zakazy, o których mowa w ust. 1 nie dotyczą:

- 1) terenów objętych ustaleniami studium uwarunkowań i kierunków zagospodarowania przestrzennego gmin oraz miejscowych planów zagospodarowania przestrzennego, dla których przeprowadzona ocena oddziaływania na środowisko wykazała brak znacząco negatywnego wpływu na ochronę przyrody parku krajobrazowego;
- 2) terenów objętych ustaleniami projektów planów zagospodarowania przestrzennego lub projektów studiów uwarunkowań i kierunków zagospodarowania przestrzennego, dla których przeprowadzona strategiczna ocena oddziaływania na środowisko wykazała brak znacząco negatywnego wpływu na ochronę przyrody parku krajobrazowego;
- 3) realizacji przedsięwzięć mogących znacząco oddziaływać na środowisko, dla których procedura dotycząca oceny oddziaływania na środowisko wykazała brak znacząco negatywnego wpływu na ochronę przyrody parku krajobrazowego.

§ 7. Nadzór nad Parkiem sprawuje Marszałek Województwa Świętokrzyskiego.

§ 8. Traci moc Rozporządzenie Nr 76/2005 Wojewody Świętokrzyskiego z dnia 14 lipca 2005r. w sprawie Nadnidziańskiego Parku Krajobrazowego (Dz. Urz. Woj. Świętokrzyskiego Nr 156, poz. 1937) oraz Rozporządzenie Nr 6/2009 Wojewody Świętokrzyskiego z dnia 28 stycznia 2009 r. zmieniające rozporządzenie w sprawie Nadnidziańskiego Parku Krajobrazowego (Dz. Urz. Woj. Świętokrzyskiego Nr 42, poz. 618).

§ 9. Uchwała wchodzi w życie po upływie 14 dni od dnia ogłoszenia w Dzienniku Urzędowym Województwa Świętokrzyskiego.

Przewodniczący Sejmiku

Tadeusz Kowalczyk

Załącznik Nr 1 do Uchwały Nr XLIX/874/14
Sejmiku Województwa Świętokrzyskiego
z dnia 13 listopada 2014 r.

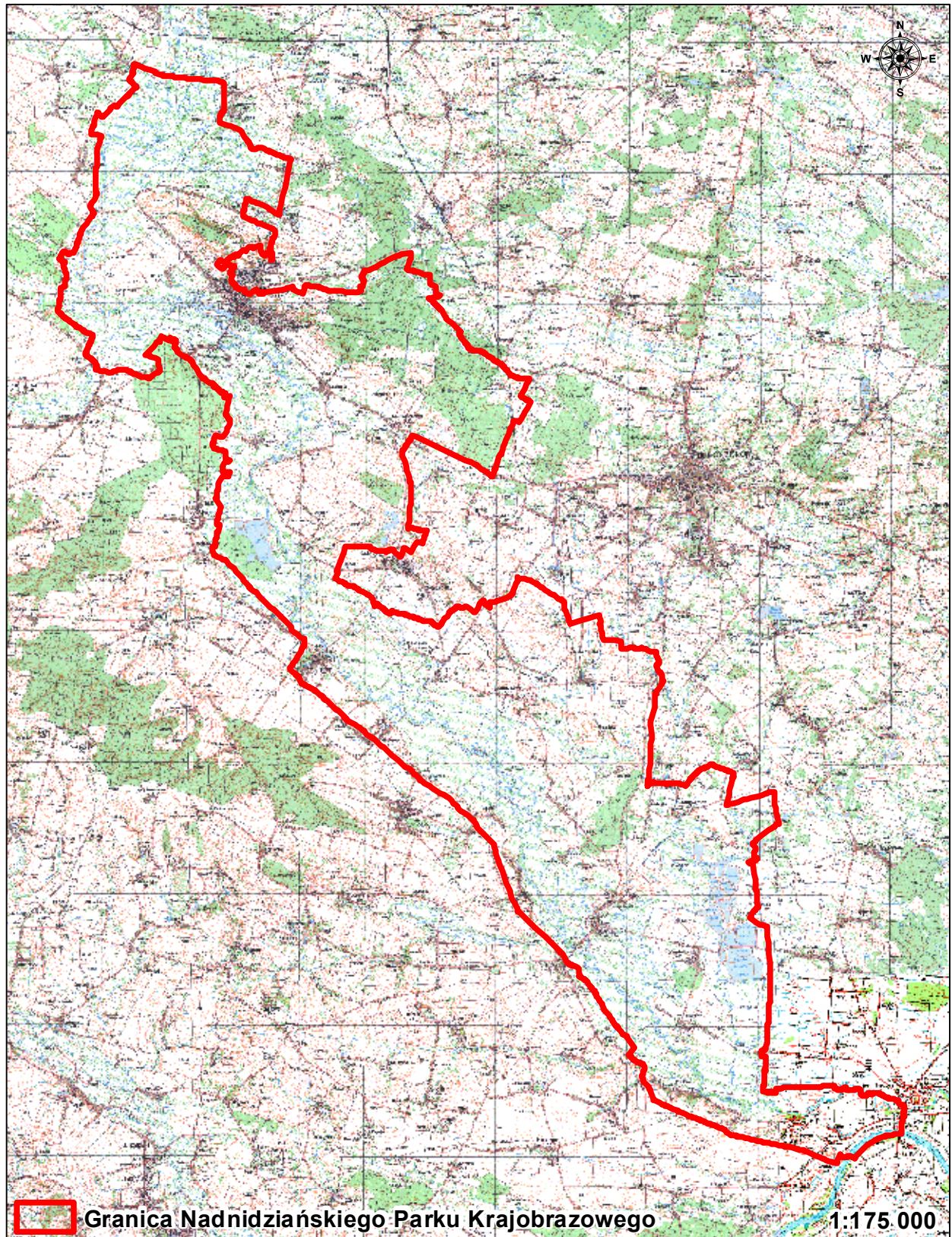
Opis granic Nadnidziańskiego Parku Krajobrazowego

Północną granicę Parku stanowi linia kolejki wąskotorowej na odcinku od wsi Stawy do południowo-zachodniego krańca Umianowic. Od południowo-zachodniego krańca Umianowic skręca, biegnąc (około 680 m) w kierunku południowo – wschodnim ciekami, a następnie drogą 2-rzędną dochodzi do granicy gminy Pińczów, przecina tą granicę i dalej biegnie drogą polną w kierunku południowo-wschodnim dochodząc nią do drogi wojewódzkiej Nr 766 Morawica – Pińczów - Węchadłów, biegnąc nią w kierunku Pińczowa. W miejscowości Brzeście granica skręca na północny-zachód i prowadzi w tym kierunku drogą 2-rzędną (około 1,1 km), następnie skręca drogą na południe i dochodzi nią do drogi powiatowej nr 0017T i tą drogą biegnie w kierunku południowo-wschodnim powraca na drogę wojewódzką Nr 766 biegnącą nią do granicy miasta Pińczowa i tą granicą biegnie w kierunku półn.-zach. około 1,3 km, a następnie skręca (około 230) w kierunku południowo-zachodnim i biegnie w tym kierunku (około 230) linią między działkami 47 i 48 obręb 01 m. Pińczowa, dochodząc do drogi polnej, drogą tą około 100 m na półn.-zach. Dochodzi do półn.-zach. granicy działki 52 obręb 01 m. Pińczowa i tą granicą około 100 m na półn.-zach. dochodzi do drogi polnej. Drogą tą około 30 m na półn.-wsch., następnie drogą polną około 350 m w kierunku półn.-zach., dalej granica omija od zachodu i południa tereny przemysłowe miasta Pińczowa drogami lokalnymi oraz granicami działek ewidencyjnych i prowadzi do skrzyżowania drogi wojewódzkiej Nr 766 z drogą powiatową Nr 0021T Chmielnik – Pińczów. Drogą powiatową Nr 0021T Chmielnik – Pińczów prowadzi około 1 km w kierunku półn.-wsch. Dochodząc do granicy miasta Pińczowa i granicą tą biegnie około 80 m na południe, dalej przybiera generalnie kierunek zachodni omijając od południa drogami polnymi, granicami działek ewidencyjnych i ciekami zabudowania wsi Włochy. Po około 3,3 km powraca na drogę powiatową Nr 0021T i biegnie tą drogą w kierunku północno – wschodnim. Przed Chruściami skręca drogą 2-rzędną w kierunku południowym, po około 0,5 km skręca na półn.-wsch. i biegnie w tym kierunku drogą polną około 750 m, po czym skręca na południe, dochodząc drogami polnymi i leśnymi w kierunku południowym i półn.-wsch. do granicy gmin Pińczów i Busko-Zdrój i tą granicą biegnie w kierunku południowo-wschodnim i południowym aż do przysiółka Kostki Małe – Gościńiec. Dalej drogą wojewódzką Nr 767 Pińczów - Busko – Zdrój do Bogucic. Przed Bogucicami (rejon cementarza) skręca drogą gminną i drogą lokalną w kierunku południowo-zachodnim i dochodzi do drogi powiatowej Nr 0071T Bogucice – Chroberz. Dalej biegnie tą drogą na południe (około 2,5 km) do granicy obrębu Marzęcin, granicą tego obrębu około 600 m na wschód do granicy obrębu Gacki i Wola Zamojska, granicą obrębu Gacki biegnie kierunku półn.-zach. i zach. (około 1,2 km) włączając do Parku cały teren dawnej eksploatacji gipsów w Gackach. Następnie granica powraca do drogi powiatowej Nr 0071T Bogucice – Chroberz. Dalej biegnie drogą lokalną wzdłuż wyrobiska w kierunku zachodnim. Granica omija od zachodu i południowego zachodu miejscowość Leszcze, biegnąc zachodnią granicą działek o nr 186, 15, 23/2, następnie przecina drogę powiatową Nr 0071T Bogucice – Chroberz i drogami polnymi oraz granicami działek ewidencyjnych około 230 m na półn.-zach. i około 300 m na półn.-wsch. dochodzi do cieku i ciekami w kierunku półn.-wsch. dochodzi znowu do drogi powiatowej Nr 0071T i dalej tą drogą około 100 m na półn.-wsch. dochodzi do skrzyżowania z drogą polną, następnie skręca na półn.-wsch. i biegnąc drogami polnymi w kierunku półn.-wsch. omija od południa miejscowość Wolę Zagojską Dolną i dochodzi do drogi powiatowej nr 0070T. Przecina drogę powiatową Nr 0070T Pasturka – Łatanice, a następnie biegnie drogą polną w kierunku półn.-wsch. i po około 370 m dochodzi do rowu melioracyjnego, którym biegnie generalnie w kierunku półn.-wsch. u podnóża Winiarskich Gór do miejscowości Winiary, omija od południa zabudowania Winiar biegnąc w kierunku półn.-wsch. do drogi powiatowej nr 0085T Siesławice – Biniątki – Winiary – Zagość. Drogą powiatową Nr 0085T na północny-wschód do przysiółka Gaik. We wsi Winiary Gaik granica Parku przybiera kierunek południowo - wschodni dochodząc drogami lokalnymi w rejonie miejscowości Biniątki do granicy gminy Busko - Zdrój. Granicą gminy biegnie w kierunku południowym i wschodnim przecinając drogę powiatową nr 0084T i dalej tą granicą na południe i wschód dochodzi do rzeki Maskalis. Rzeką tą prowadzi do Łatanic należących do gminy Wiślica. Z Łatanic drogą wojewódzką Nr 776 Kraków –

Kazimierza Wielka - Busko - Zdrój dochodzi w rejon leśniczówki Chochół i stąd skręca na wschód do Komornic biegnąc granicą sołectwa Brzezcie. Granicą tą około 650 m na wschód dochodzi do drogi polnej i drogą tą na wschód do drogi powiatowej nr 0089T, tą drogą powiatową na północny- wschód (około 250 m) i dalej drogami polnymi w kierunku północno-wschodnim (około 800 m), południowo-wschodnim (około 750 m) i południowym (około 150 m) dochodzi do drogi powiatowej nr 0090T. Drogą tą na południe do drogi powiatowej nr 0096T i dalej tą drogą na wschód do przecięcia z granicą administracyjną sołectwa Chotel Czerwony. Wschodnią granicą sołectwa Chotel Czerwony i jednocześnie granicą gminy w rejon przysiółka Zagórze. Od wschodniej części przysiółka Zagórze granica Parku biegnie na południe rowami melioracyjnymi, dochodzi do granicy obrębu Górki i granicą tą biegnie około 130 m na wschód drogą polną, drogą polną biegnie na południe do wsi Górki. W Górkach biegnie na południe drogą gminną nr 004392T do drogi gminnej nr 004376T i tą drogą gminną biegnie około 600 m na płd.-wsch. dochodząc do cieku wodnego (rowu melioracyjnego), ciekim tym granica biegnie około 4 km na południe do Sępichowa dochodząc do drogi powiatowej nr 0134T. Tą drogą powiatową około 130 m na wschód do skrzyżowania z drogą polną, drogą polną na południe i około 300 m na wschód, aż do przecięcia z granicą administracyjną obrębu Stary Korczyn i tą granicą około 140 m na północ. Następnie skręca na wschód i biegnie w tym kierunku wzdłuż rowów melioracyjnych do rzeki Nidy, a następnie drogami polnymi wzdłuż rzeki prowadzi do zachodnich przedmieść Nowego Korczyna. Dalej granica biegnie drogami lokalnymi w kierunku południowo-wschodnim dochodząc do drogi gminnej nr 002427T i dalej tą drogą na południe przechodzi w drogę polną do i drogą tą biegnie na południe do rzeki Nidy, przecina rzekę Nidę i dochodzi do drogi polnej. Drogą polną przebiega dalej w kierunku południowym, przecina drogę krajową Nr 79 Kraków – Nowe Brzesko – Połaniec – Sandomierz i drogą prowadzącą do przeprawy promowej dochodzi do Wisły. Lewym brzegiem Wisły dochodzi w rejon Winiar, gdzie skręca na północny - zachód i drogą polną (około 400 m), dalej drogą polną około 300 m w kierunku południowym do drogi dojazdowej i drogą tą na półn.-zach. po około 400 m dochodzi do skrzyżowania drogi krajowej Nr 79 z drogą gminną i tą drogą gminną biegnie na półn.-zach. do drogi powiatowej nr 0135T Kocina – Ksany – Opatowiec. Drogą powiatową nr 0135T biegnie w kierunku półn.-zach. i dochodzi do drogi powiatowej Nr 0073T Kozubów – Koniecmosty – Stary Korczyn , którą dalej w tym kierunku biegnie do Ostrowa. Omijając zabudowę Ostrowa i Kuchar biegną początkowo po granicy działek 409/1 i 408/3 obręb Ostrów, dalej dochodzi do rowu melioracyjnego i rowem melioracyjnym biegnie w kierunku półn.-zach. do granicy obrębu Kuchary i Koniecmosty, następnie drogą polną i drogą lokalną dochodzi do drogi wojewódzkiej Nr 776 Kraków – Proszowice – Kazimierza Wielka – Busko. Drogą wojewódzką na 766 dochodzi w kierunku północno-zachodnim do drogi powiatowej nr 0073T. Dalej, od Koniecmostów do Chrobrza biegnie wzdłuż drogi powiatowej Nr 0073T Kozubów – Koniecmosty – Stary Korczyn. Za Chrobrzem skręca na północny - wschód i biegnie wzdłuż linii kolejki wąskotorowej do granicy obrębu Młodzawy Małe i Młodzawy Duże. Granicą tych obrębów około 900 m w kierunku północnym do drogi polnej, drogą tą około 160 m na zachód, a następnie około 900 m na północ do rowu melioracyjnego rowem melioracyjnym około 700 m na północ do granicy działki 425/2 obręb Młodzawy Duże, następnie granica biegnie na północ zachodnią granicą działek 425/2, 425/1, 424, 423/2, 423/1, 422 i 421 obręb Młodzawy Duże dochodząc do rowu melioracyjnego, rowem melioracyjnym dochodzi w kierunku półn.-wsch. do granicy lasu. Dalej biegnie wschodnią granicą lasu przecinając drogę powiatową nr 0064T oraz drogę wojewódzką Nr 766 Morawica - Pińczów - Węchadłów. Od styku granicy lasu z drogą wojewódzką Nr 766, dalej północną i wschodnią granicą lasu dochodzi do drogi polnej i drogą tą około 1 km na płd.-zach. dochodzi do drogi gminnej nr 1541006. Dalej biegnie tą drogą gminną do drogi powiatowej Nr 0178T Mierzawa – Michałów i tą drogą do Pawłowic przekraczając w Pawłowicach rzekę Mierzawę. Dalej granica biegnie generalnie w kierunku północnym, początkowo drogą powiatową nr 0177T (około 700 m), potem drogami polnymi i granicami lasów prywatnych dochodzi do drogi powiatowej nr 0168T, to drogą powiatową biegnie około 250 m na półn.-zach. i dochodzi do skrzyżowania z drogą polną. Przed miejscowością Sobowice skręca drogą polną na półn.-wsch. i biegnie tą drogami polnymi na północ aż do granicy obrębu Imielnica omijając od wschodu Sobowice. Dalej granica biegnie około 360 m na zachód fragmentem południowej granicy obrębu Imielnica dochodząc do drogi polnej, tą drogą polną około 700 m na północ, następnie granica skręca na płd.-wsch. i drogą polną biegnie w tym kierunku około 200 m, dalej drogami polnymi w kierunku półn.-wsch. biegnie około 1,5 km. Dochodzi do drogi lokalnej i tą drogą biegnie około 300 m na półn.-zach. Następnie biegnie wschodnią granicą działki 397 obręb Stawy, dochodzi do cieku i ciekim na półn.-zach. do granicy działek o nr 962 i 963 obręb Stawy, następnie granicą tych działek w kierunku północnym dochodzi do drogi lokalnej, droga tą około 20 m na wschód do granicy działek 936 i 937 obręb Stawy, granicą działki 937 obręb Stawy,

na północ i półn.-wsch. oraz dalej północną granicą działki 938 obręb Stawy dochodzi w tym kierunku do linii kolejki wąskotorowej w Stawach.

Nadnidziański Park Krajobrazowy



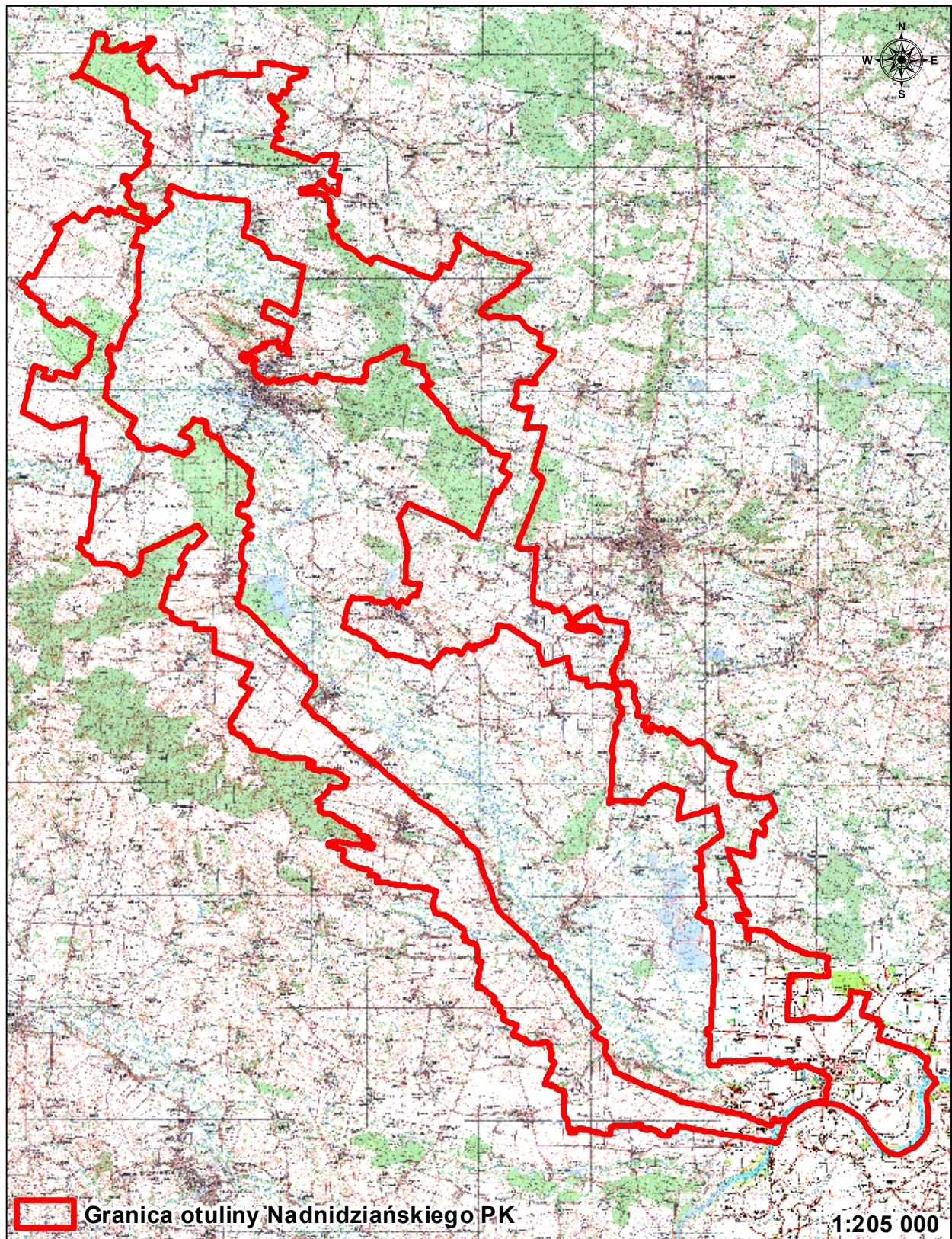
Załącznik Nr 3 do Uchwały Nr XLIX/874/14
Sejmiku Województwa Świętokrzyskiego
z dnia 13 listopada 2014 r.

Opis granic otuliny Nadnidziańskiego Parku Krajobrazowego

Granice wewnętrzne otuliny Nadnidziańskiego Parku Krajobrazowego stanowi granica Nadnidziańskiego Parku Krajobrazowego.

Przebieg zewnętrznej granicy otuliny Nadnidziańskiego Parku Krajobrazowego jest następujący: od zachodu od granicy Nadnidziańskiego Parku Krajobrazowego, fragmentem północno - wschodniej granicy obrębu Imielnica, zachodnią granicą obrębów Stawy, zachodnią i północną granicą obrębu Motkowice, północną i wschodnią granicą obrębu Kliszów, północną, wschodnią i południową granicą obrębu Hajdaszek, wschodnią granicą obrębu Umianowice, północno-wschodnią granicą obrębu Podłęże, fragmentem południowej granicy obrębu Janów do granicy Szanieckiego Parku Krajobrazowego. Tą granicą do południowo-wschodniej granicy obrębu Galów. Dalej tą granicą, północną i wschodnią granicą obrębu Kameduły, wschodnią granicą obrębu Las Winiarski, północną i wschodnią granicą obrębów Oleszki, Biniątki, Chotelek, Łatanice, północno - wschodnią granicą obrębów Gluzy Szlacheckie, Bilczów, północną i wschodnią granicą obrębu Budzyń, wschodnią granicą obrębu: Górki, północną i wschodnią granicą obrębu Strozyska, wschodnią granicą obrębu Sępichów, północną i wschodnią granicą obrębu Nowy Korczyn, północno-wschodnią granicą obrębu Grotniki Duże, wschodnią granicą obrębu Łęka do rzeki Wisły i dalej rzeką na zachód do południowej granicy obrębu Winiary Wiślickie i tą granicą na zachód, dalej południową granicą obrębów Stary Korczyn, Żukowice i Czarkowy, południową i zachodnią granicą obrębu Kocina, zachodnią granicą obrębów: Wawrowice, Kuchary, Konieczmosty, Jurków, południową granicą obrębu Biskupice, południową i zachodnią granicą obrębu Złota do granicy Kozubowskiego Parku Krajobrazowego w przysiółku Lubowiec i dalej na północny-zachód tą granicą do zachodniej granicy obrębu Michałów, tą granicą, zachodnią granicą obrębu Pawłowice, południową, zachodnią i północną granicą obrębu Tur Dolny, zachodnią granicą obrębu Bełk, północną granicą obrębu Imielnica do granicy Nadnidziańskiego Parku Krajobrazowego.

Otulina Nadnidziańskiego Parku Krajobrazowego



UZASADNIENIE

Nadnidziański Park Krajobrazowy został utworzony Rozporządzeniem Nr 76/2005 Wojewody Świętokrzyskiego z dnia 14 lipca 2005 r., zmienionym Rozporządzeniem Nr 6/2009 Wojewody Świętokrzyskiego z dnia 28 stycznia 2009 r., ze względu na wartości przyrodnicze, historyczne i kulturowe oraz walory krajobrazowe w celu zachowania, popularyzacji tych wartości w warunkach zrównoważonego rozwoju.

Zgodnie z art. 16 ust. 3 i 4 ustawy z dnia 16 kwietnia 2004 roku o ochronie przyrody (jednolity tekst Dz. U. z 2013 r. poz. 627, z późn. zm.) utworzenie parku krajobrazowego lub powiększenie jego obszaru, a także ustalenie zakazów obowiązujących na jego terenie następuje w drodze uchwały sejmiku województwa. Likwidacja lub zmniejszenie obszaru parku krajobrazowego następuje w drodze uchwały sejmiku województwa, po uzgodnieniu z właściwymi miejscowo radami gmin. Projekt uchwały sejmiku województwa w sprawie utworzenia, zmiany granic lub likwidacji parku krajobrazowego wymaga uzgodnienia z właściwymi miejscowo radami gmin oraz właściwym regionalnym dyrektorem ochrony środowiska.

W związku z uchwałą nr 1/2012 podjętą przez Regionalną Radę Ochrony Przyrody w Kielcach, Regionalna Dyrekcja Ochrony Środowiska w Kielcach w dniu 25 września 2012 r. wystąpiła do Przewodniczącego Sejmiku Województwa Świętokrzyskiego z pismem proponującym dokonanie zmian zakazów na terenach parków krajobrazowych w województwie świętokrzyskim. Kwestie zakazów obowiązujących dotychczas na tym obszarze Parku regulowało w/w Rozporządzenie.

Kierując się konstytucyjną zasadą proporcjonalności, zawartą w art. 31 ust. 3 Konstytucji Rzeczypospolitej Polskiej z dnia 2 kwietnia 1997 r., która w odniesieniu do formułowania zakazów, jakie mają obowiązywać na terenie parku krajobrazowego, wymaga, aby zakazy miały swoje merytoryczne umocowanie i wynikały z potrzeb ochronnych danego obszaru, wynikających z treści samej ustawy o ochronie przyrody, a także celów ochrony danego obszaru chronionego, zdecydowano się wprowadzić odstępstwa od dotychczas obowiązujących zakazów.

W uchwale § 6 ust. 2 stanowi o tym, iż zakazy z § 6 ust. 1 nie dotyczą:

- terenów objętych ustaleniami studium uwarunkowań i kierunków zagospodarowania przestrzennego gmin oraz miejscowych planów zagospodarowania przestrzennego, dla których przeprowadzona ocena oddziaływania na środowisko wykazała brak znacząco negatywnego wpływu na ochronę przyrody parku krajobrazowego;
- terenów objętych ustaleniami projektów planów zagospodarowania przestrzennego lub projektów studiów uwarunkowań i kierunków zagospodarowania przestrzennego, dla których przeprowadzona strategiczna ocena oddziaływania na środowisko wykazała brak znacząco negatywnego wpływu na ochronę przyrody parku krajobrazowego;
- realizacji przedsięwzięć mogących znacząco oddziaływać na środowisko, dla których procedura dotycząca oceny oddziaływania na środowisko wykazała brak znacząco negatywnego wpływu na ochronę przyrody parku krajobrazowego.

W ten sposób łagodzi się ograniczenia wynikające z dotychczasowej treści Rozporządzenia. Zaproponowana forma złagodzenia zakazów pozwala podmiotom gospodarczym oraz osobom fizycznym na realizację przedsięwzięć, pod warunkiem zapewnienia ochrony wartości przyrodniczych, historycznych i kulturowych oraz walorów krajobrazowych w celu zachowania, popularyzacji tych wartości w warunkach zrównoważonego rozwoju na obszarze parku krajobrazowego. Złagodzone w ten sposób zakazy pozwalają dostosować ograniczenia do lokalnych potrzeb i uwarunkowań występujących na danym obszarze. Umożliwia to prowadzenie właściwej polityki gospodarczej i społecznej zapewniającej zrównoważony rozwój województwa świętokrzyskiego.

W uchwale uszczegółowiono przebieg granicy Parku w dotychczas obowiązujących granicach na podstawie baz danych, o których mowa w art. 4 ust. 1a i 1b ustawy z dnia 17 maja 1989 r. – Prawo geodezyjne i kartograficzne (Dz. U. z 2010 r. Nr 193, poz. 1287 z późn. zm). Zgodnie z § 7 ust. 3 Rozporządzenia Ministra Rozwoju Regionalnego i Budownictwa (Dz. U. z 2001 r. Nr 38, poz. 454, z 2013 r. poz. 1551), na obszarach wiejskich obręb powinien obejmować obszar wsi oraz przyległe do tej jednostki osadniczej i z nią związane obiekty fizjograficzne. W szczególnych przypadkach odrębnym obrębem może być część obszaru wsi w granicach sołectwa lub obszar wyodrębnionej organizacyjnie części Państwowego

Gospodarstwa Leśnego Lasy Państwowe.

Ze względu na dostępność granic obrębów ewidencyjnych w postaci wektorowej, w opisie granic zastąpiono granice sołectw odpowiadającymi im granicami obrębów ewidencyjnych.

W związku z powyższym uszczegółowieniem przebiegu granic oraz wyliczeniem powierzchni obszaru Parku i jego Otuliny w Systemie Informacji Geograficznej, zmieniła się powierzchnia Parku z 23 164 ha na 22 888,6 ha i Otuliny z 26 011 ha na 26 312 ha.

Projekt niniejszej uchwały został uzgodniony z Regionalnym Dyrektorem Ochrony Środowiska w Kielcach oraz właściwymi miejscowo radami miast i gmin oraz gmin: Busko – Zdrój, Imielno, Kije, Michałów, Nowy Korczyn, Opatowiec, Pińczów, Wiślica i Złota, a także pozytywnie zaopiniowany przez Świętokrzyską Radę Działalności Pożytku Publicznego, organizacje pozarządowe i inne podmioty.