

UCHWAŁA NR XLIX/873/14
SEJMIKU WOJEWÓDZTWA ŚWIĘTOKRZYSKIEGO

z dnia 20 listopada 2014 r.

w sprawie utworzenia Sieradowickiego Parku Krajobrazowego

Na podstawie art. 18 pkt 20, art. 89 ust. 1 ustawy z dnia 5 czerwca 1998 roku o samorządzie województwa (jednolity tekst Dz. U. z 2013 r. poz. 596, poz. 654, z 2014 r. poz. 379), art. 16 ust. 3 i ust. 4 ustawy z dnia 16 kwietnia 2004 r. o ochronie przyrody (jednolity tekst Dz. U. z 2013 r. poz. 627, poz. 628, poz. 842) Sejmik Województwa Świętokrzyskiego uchwala co następuje:

§ 1. Tworzy się park krajobrazowy o nazwie „**Sieradowicki Park Krajobrazowy**” (SPK), zwany dalej Parkiem, o powierzchni 12 252 ha obejmujący część obszarów gmin: Bodzentyn (3 800 ha), Pawłów (2 440 ha), Suchedniów (1 360 ha) i Wąchock (4 652 ha).

§ 2. 1. Opis granic Parku, o którym mowa w § 1 zawiera załącznik Nr 1 do niniejszej uchwały.

2. Położenie Parku i jego granice oznaczono na mapie stanowiącej załącznik Nr 2 do niniejszej uchwały.

§ 3. Wyznacza się wokół Parku otulinę o powierzchni 15 893 ha obejmującą część gmin: Bodzentyn (3 655 ha), Pawłów (8 278 ha), Suchedniów (840 ha), Wąchock (3 059 ha) i miasta Starachowice (61 ha).

§ 4. 1. Opis granic otuliny Parku, o której mowa w § 3 zawiera załącznik Nr 3 do niniejszej uchwały.

2. Położenie otuliny Parku i jej granice oznaczono na mapie stanowiącej załącznik Nr 4 do niniejszej uchwały.

§ 5. Ustala się szczególne cele ochrony Parku:

- 1) zachowanie cennych biocenoz z chronionymi i rzadkimi gatunkami flory, fauny i grzybów;
- 2) zachowanie różnorodności geologicznej, w tym obszarów występowania rzeźby lessowej;
- 3) racjonalne wykorzystanie zasobów złóż kopalin;
- 4) zachowanie naturalnych fragmentów ekosystemów wodnych (rozlewisk i starorzeczy);
- 5) zachowanie populacji roślin, zwierząt i grzybów objętych ochroną gatunkową;
- 6) zachowanie siedlisk zagrożonych wyginięciem, rzadkich i chronionych gatunków roślin, zwierząt i grzybów;
- 7) zachowanie układów i obiektów zabytkowych, w tym pozostałości Staropolskiego Okręgu Przemysłowego, a także licznych miejsc pamięci narodowej;
- 8) preferowanie zabudowy nawiązującej do regionalnej tradycji i otaczającego krajobrazu;
- 9) zachowanie wartości historycznych, kulturowych i etnograficznych;
- 10) zachowanie istniejących punktów i ciągów widokowych;
- 11) ograniczanie negatywnego wpływu działalności gospodarczej na krajobraz.

§ 6. 1. Na obszarze Parku zakazuje się:

1. realizacji przedsięwzięć mogących znacząco oddziaływać na środowisko w rozumieniu przepisów ustawy z dnia 3 października 2008 r. o udostępnianiu informacji o środowisku i jego ochronie, udziale społeczeństwa w ochronie środowiska oraz o ocenach oddziaływania na środowisko (Dz. U. Nr 199, poz. 1227 z późn. zm.);

2. umyślnego zabijania dziko występujących zwierząt, niszczenia ich nor, legowisk, innych schronień i miejsc rozrodu oraz tarlisk i złożonej ikry, z wyjątkiem amatorskiego połowu ryb oraz wykonywania czynności w ramach racjonalnej gospodarki rolnej, leśnej, rybackiej i łowieckiej;

3. likwidowania i niszczenia zadrzewień śródpolnych, przydrożnych i nadwodnych, jeżeli nie wynikają z potrzeby ochrony przeciwpowodziowej lub zapewnienia bezpieczeństwa ruchu drogowego lub wodnego lub budowy, odbudowy, utrzymania, remontów lub naprawy urządzeń wodnych;

4. dokonywania zmian stosunków wodnych, jeżeli zmiany te nie służą ochronie przyrody lub racjonalnej gospodarce rolnej, leśnej, wodnej lub rybackiej;

5. likwidowania, zasypywania i przekształcania zbiorników wodnych, starorzeczy oraz obszarów wodno – błotnych;

6. wylewania gnojowicy, z wyjątkiem nawożenia własnych gruntów rolnych;

7. prowadzenia chowu i hodowli zwierząt metodą bezściółkową.

2. Zakazy, o których mowa w ust. 1 nie dotyczą:

- 1) terenów objętych ustaleniami studium uwarunkowań i kierunków zagospodarowania przestrzennego gmin oraz miejscowych planów zagospodarowania przestrzennego, dla których przeprowadzona ocena oddziaływania na środowisko wykazała brak znacząco negatywnego wpływu na ochronę przyrody parku krajobrazowego;
- 2) terenów objętych ustaleniami projektów planów zagospodarowania przestrzennego lub projektów studiów uwarunkowań i kierunków zagospodarowania przestrzennego, dla których przeprowadzona strategiczna ocena oddziaływania na środowisko wykazała brak znacząco negatywnego wpływu na ochronę przyrody parku krajobrazowego;
- 3) realizacji przedsięwzięć mogących znacząco oddziaływać na środowisko, dla których procedura dotycząca oceny oddziaływania na środowisko wykazała brak znacząco negatywnego wpływu na ochronę przyrody parku krajobrazowego.

§ 7. Nadzór nad Parkiem sprawuje Marszałek Województwa Świętokrzyskiego.

§ 8. Traci moc Rozporządzenie Nr 73/2005 Wojewody Świętokrzyskiego z dnia 14 lipca 2005 r. w sprawie Sieradowickiego Parku Krajobrazowego (Dz. Urz. Woj. Świętokrzyskiego Nr 156, poz. 1934) oraz Rozporządzenie Nr 3/2009 Wojewody Świętokrzyskiego z dnia 28 stycznia 2009 r. zmieniające rozporządzenie w sprawie Sieradowickiego Parku Krajobrazowego (Dz. Urz. Woj. Świętokrzyskiego Nr 42, poz. 615).

§ 9. Uchwała wchodzi w życie po upływie 14 dni od dnia ogłoszenia w Dzienniku Urzędowym Województwa Świętokrzyskiego.

Przewodniczący Sejmiku

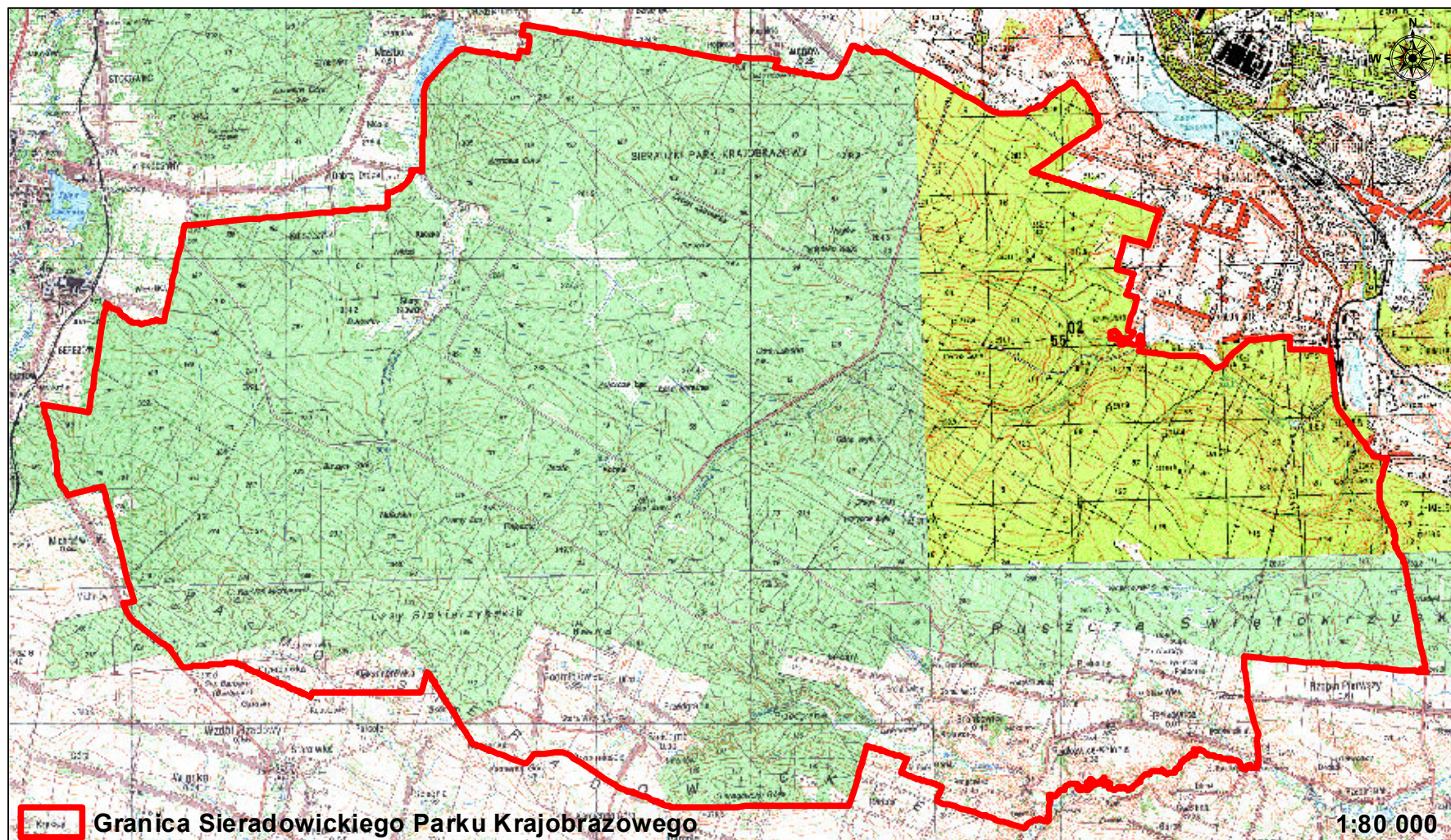
Tadeusz Kowalczyk

Załącznik Nr 1 do Uchwały Nr XLIX/873/14
Sejmiku Województwa Świętokrzyskiego
z dnia 20 listopada 2014 r.

Opis granic Sieradowickiego Parku Krajobrazowego

Obszar Parku obejmuje teren dużego kompleksu leśnego Puszczy Świętokrzyskiej, położonego pomiędzy Starachowicami i Suchedniowem, w następujących granicach: na północy od przecięcia drogi wojewódzkiej Nr 751 Suchedniów - Bodzentyn - Nowa Słupia - Ostrowiec Świętokrzyski z granicą Lasów Państwowych (północno-zachodnia granica oddziału 183 - wg Planu Urządzenia Lasu Nadleśnictwa Suchedniów na okres 1.01.2010 do 31.12.2019). Następnie biegnie granicą Lasów Państwowych (oddział 183, 192, 191, 182, 189, 188, 187, 186, 185, 194, 205), po czym drogą drugorzędną na wschód dochodzi do granicy obrębu Mostki, którą biegnie w kierunku wschodnim (około 700 m). Następnie skręca w kierunku północnym i drogą drugorzędną dochodzi do strumienia bez nazwy (lewy dopływ rzeki Żarnówki). Strumieniem tym dochodzi do drogi gminnej w przysiółku Dobra Dróża i drogą tą w kierunku wschodnim dochodzi do granicy Lasów Państwowych. Po jej osiągnięciu biegnie w kierunku północnym granicą oddziału 19 (wg Planu Urządzenia Lasu Nadleśnictwa Suchedniów na okres 1.01.2010 do 31.12.2019), a następnie granicą oddziałów 142, 137, 107, 76, 75, 48, 47, 46, 45, 23, 22, 12, 11, 10, 9, 8, 2, 1 (wg Planu Urządzenia Lasu Nadleśnictwa Skarżysko na okres 1.01.2008 do 31.12.2017) osiąga granicę miasta Starachowice (obręb 03), którą biegnie (obręb 03, obręb 04 i obręb 07) do granicy oddziału 49 (wg Planu Urządzenia Lasu Nadleśnictwa Skarżysko na okres 1.01.2008 do 31.12.2017) przy drodze wojewódzkiej Nr 756 Starachowice – Nowa Słupia – Łagów – Szydłów – Stopnica. Następnie biegnie wzdłuż granicy Lasów Państwowych – Nadleśnictwo Skarżysko - w kierunku południowo-wschodnim (odziały 49, 80, 113, 150, 164) i zachodnim (odziały 164, 165, 166, 167) i dochodzi do granicy obrębu Radkowice. Biegnie wschodnią i południową granicą obrębu Radkowice, południową granicą obrębu Radkowice Kolonia i Bronkowice osiągając granicę Lasów Państwowych (oddział 129 - wg Planu Urządzenia Lasu Nadleśnictwa Suchedniów na okres 1.01.2010 do 31.12.2019). Dalej biegnie granicą Lasów Państwowych w kierunku południowo-zachodnim i zachodnim (odział 129, 141, 142, 143, 144, 145, 146 - wg Planu Urządzenia Lasu Nadleśnictwa Suchedniów na okres 1.01.2010 do 31.12.2019) i osiąga południową granicę obrębu Siekierno. Następnie granica Parku biegnie południowymi granicami obrębów Siekierno, Podmielowiec i Orzechówka i dochodzi do drogi wojewódzkiej Nr 751 Suchedniów – Bodzentyn – Nowa Słupia – Ostrowiec Świętokrzyski. Następnie biegnie wzdłuż granicy Lasów Państwowych (odział 236, 227, 216, 204, 193, 184, 183 - wg Planu Urządzenia Lasu Nadleśnictwa Suchedniów na okres 1.01.2010 do 31.12.2019) dochodząc do północno-zachodniej granicy oddziału 183.

Sieradowicki Park Krajobrazowy



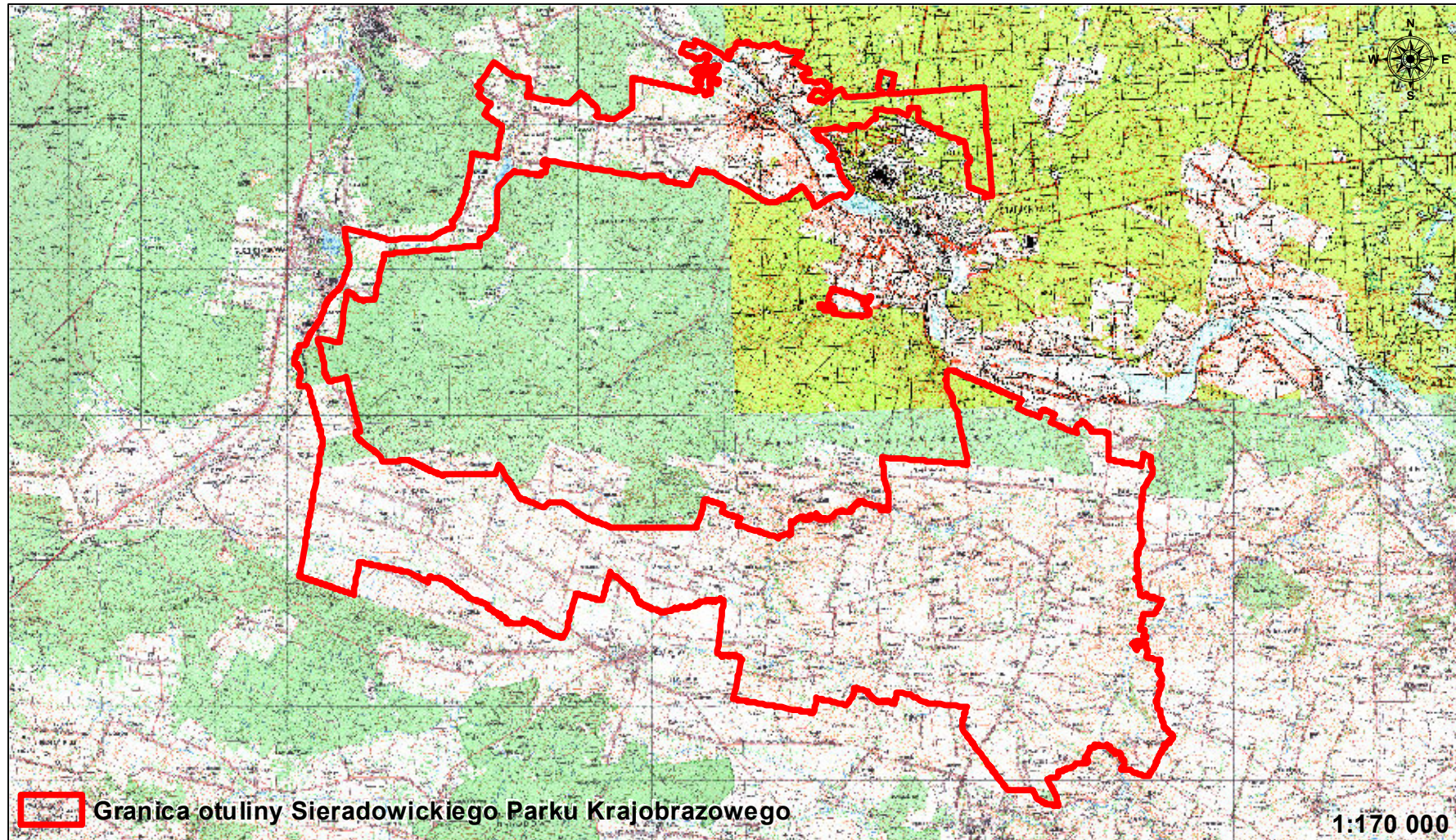
Załącznik Nr 3 do Uchwały Nr XLIX/873/14
Sejmiku Województwa Świętokrzyskiego
z dnia 20 listopada 2014 r.

Opis granic otuliny Sieradowickiego Parku Krajobrazowego

Przebieg granicy Obszaru jest następujący: na wschodzie od przecięcia się granicy administracyjnej miasta Starachowice z północną granicą obrębu Rzepin Pierwszy. Dalej północną granicą obrębu Rzepin Pierwszy, północną i wschodnią granicą obrębu Dąbrowa, wschodnią i fragmentem południowej granicy obrębu Bukówka, a następnie północną i wschodnią granicą obrębu Pokrzywnica, wschodnią i południową granicą obrębu Wieloborowice, południową granicą obrębu Nieczulice, zachodnią granicą obrębu Chybice, południowymi granicami obrębów: Wawrzeńczyce, Brzezcie, Świętomarz, południową i zachodnią granicą obrębu Tarczek, południowymi granicami obrębów: Śniadka, Sieradowice, Leśna Stara Wieś, Kamieniec, Wzdół Kolonia, południową i zachodnią granicą obrębu Wiącka, zachodnimi granicami obrębów: Wzdół Rządowy i Michniów do granicy miasta Suchedniów, tą granicą na wschód do linii kolejowej Kielce - Warszawa, następnie wzdłuż tej linii do przecięcia się z drogą powiatową nr 0578T Suchedniów - Parszów. Dalej wzdłuż tej drogi na wschód do granicy administracyjnej obrębu Mostki, zachodnią granicą obrębu Mostki, zachodnią i północną granicą obrębu Parszów, zachodnią i północną granicą obrębu Wielka Wieś, zachodnią, północną, wschodnią i południową granicą miasta Wąchock, aż do przecięcia się z granicą Parku. Następnie granicą Sieradowickiego Parku Krajobrazowego w kierunku zachodnim, południowym, wschodnim i północnym do miejsca przecięcia się granicy Parku z północną granicą obrębu Rzepin Pierwszy, następnie tą granicą do granicy miasta Starachowice.

W skład Obszaru wchodzi również enklawa usytuowana na terenie miasta Starachowice, której przebieg granic jest następujący: od miejsca przecięcia się zachodniej granicy administracyjnej miasta Starachowice z ulicą Południową w Starachowicach. Dalej tą ulicą do ulicy Letniej, ulicą Letnią do granicy zbiornika wodnego Lubianka, tą granicą do przecięcia się z granicą obrębu 03 w Starachowicach, wschodnią granicą tego obrębu do granicy Parku. Następnie granicą Parku, będącą granicą administracyjną miasta Starachowice, w kierunku zachodnim i północnym, aż do przecięcia się granicy Parku z ulicą Południową w m. Starachowice.

Otulina Sieradowickiego Parku Krajobrazowego



UZASADNIENIE

Sieradowicki Park Krajobrazowy został utworzony Rozporządzeniem Nr 73/2005 Wojewody Świętokrzyskiego z dnia 14 lipca 2005 r., zmienionym Rozporządzeniem Nr 3/2009 Wojewody Świętokrzyskiego z dnia 28 stycznia 2009 r., ze względu na wartości przyrodnicze, historyczne i kulturowe oraz walory krajobrazowe w celu zachowania, popularyzacji tych wartości w warunkach zrównoważonego rozwoju.

Zgodnie z art. 16 ust. 3 i 4 ustawy z dnia 16 kwietnia 2004 roku o ochronie przyrody (jednolity tekst Dz. U. z 2013 r. poz. 627, z późn. zm.) utworzenie parku krajobrazowego lub powiększenie jego obszaru, a także ustalenie zakazów obowiązujących na jego terenie następuje w drodze uchwały sejmiku województwa. Likwidacja lub zmniejszenie obszaru parku krajobrazowego następuje w drodze uchwały sejmiku województwa, po uzgodnieniu z właściwymi miejscowo radami gmin. Projekt uchwały sejmiku województwa w sprawie utworzenia, zmiany granic lub likwidacji parku krajobrazowego wymaga uzgodnienia z właściwymi miejscowo radami gmin oraz właściwym regionalnym dyrektorem ochrony środowiska.

W związku z uchwałą nr 1/2012 podjętą przez Regionalną Radę Ochrony Przyrody w Kielcach, Regionalna Dyrekcja Ochrony Środowiska w Kielcach w dniu 25 września 2012 r. wystąpiła do Przewodniczącego Sejmiku Województwa Świętokrzyskiego z pismem proponującym dokonanie zmian zakazów na terenach parków krajobrazowych w województwie świętokrzyskim. Kwestie zakazów obowiązujących dotychczas na tym obszarze Parku regulowało w/w Rozporządzenie.

Kierując się konstytucyjną zasadą proporcjonalności, zawartą w art. 31 ust. 3 Konstytucji Rzeczypospolitej Polskiej z dnia 2 kwietnia 1997 r., która w odniesieniu do formułowania zakazów, jakie mają obowiązywać na terenie parku krajobrazowego, wymaga, aby zakazy miały swoje merytoryczne umocowanie i wynikały z potrzeb ochronnych danego obszaru, wynikających z treści samej ustawy o ochronie przyrody, a także celów ochrony danego obszaru chronionego, zdecydowano się wprowadzić odstępstwa od dotychczas obowiązujących zakazów.

W uchwale § 6 ust. 2 stanowi o tym, iż zakazy z § 6 ust. 1 nie dotyczą:

- terenów objętych ustaleniami studium uwarunkowań i kierunków zagospodarowania przestrzennego gmin oraz miejscowych planów zagospodarowania przestrzennego, dla których przeprowadzona ocena oddziaływania na środowisko wykazała brak znacząco negatywnego wpływu na ochronę przyrody parku krajobrazowego;
- terenów objętych ustaleniami projektów planów zagospodarowania przestrzennego lub projektów studiów uwarunkowań i kierunków zagospodarowania przestrzennego, dla których przeprowadzona strategiczna ocena oddziaływania na środowisko wykazała brak znacząco negatywnego wpływu na ochronę przyrody parku krajobrazowego;
- realizacji przedsięwzięć mogących znacząco oddziaływać na środowisko, dla których procedura dotycząca oceny oddziaływania na środowisko wykazała brak znacząco negatywnego wpływu na ochronę przyrody parku krajobrazowego.

W ten sposób łagodzi się ograniczenia wynikające z dotychczasowej treści Rozporządzenia. Zaproponowana forma złagodzenia zakazów pozwala podmiotom gospodarczym oraz osobom fizycznym na realizację przedsięwzięć, pod warunkiem zapewnienia ochrony wartości przyrodniczych, historycznych i kulturowych oraz walorów krajobrazowych w celu zachowania, popularyzacji tych wartości w warunkach zrównoważonego rozwoju na obszarze parku krajobrazowego. Złagodzone w ten sposób zakazy pozwalają dostosować ograniczenia do lokalnych potrzeb i uwarunkowań występujących na danym obszarze. Umożliwia to prowadzenie właściwej polityki gospodarczej i społecznej zapewniającej zrównoważony rozwój województwa świętokrzyskiego.

W uchwale uszczegółowiono przebieg granicy Parku w dotychczas obowiązujących granicach na podstawie baz danych, o których mowa w art. 4 ust. 1a i 1b ustawy z dnia 17 maja 1989 r. – Prawo geodezyjne i kartograficzne (Dz. U. z 2010 r. Nr 193, poz. 1287 z późn. zm). Zgodnie z § 7 ust. 3 Rozporządzenia Ministra Rozwoju Regionalnego i Budownictwa (Dz. U. z 2001 r. Nr 38, poz. 454, z 2013 r. poz. 1551), na obszarach wiejskich obręb powinien obejmować obszar wsi oraz przyległe do tej jednostki osadniczej i z nią związane obiekty fizjograficzne. W szczególnych przypadkach odrębnym obrębem może być część obszaru wsi w granicach sołectwa lub obszar wyodrębnionej organizacyjnie części Państwowego

Gospodarstwa Leśnego Lasy Państwowe.

Ze względu na dostępność granic obrębów ewidencyjnych w postaci wektorowej, w opisie granic zastąpiono granice sołectw odpowiadającymi im granicami obrębów ewidencyjnych.

W związku z powyższym uszczegółowieniem przebiegu granic oraz wyliczeniem powierzchni obszaru Parku i jego Otuliny w Systemie Informacji Geograficznej, zmieniła się powierzchnia Parku z 12 106 ha na 12 252 ha i Otuliny z 16 236 ha na 15 893 ha.

Projekt niniejszej uchwały został uzgodniony z Regionalnym Dyrektorem Ochrony Środowiska w Kielcach oraz właściwymi miejscowo radami gmin: Pawłów i Wąchock, a także pozytywnie zaopiniowany przez Świętokrzyską Radę Działalności Pożytku Publicznego, organizacje pozarządowe i inne podmioty.

Uzgodnienie gminy Bodzentyn oraz Suchedniów nastąpiło w sposób dorozumiany poprzez milczenie organu gminy na podstawie art. 80a ust.3 ustawy o samorządzie województwa (jednolity tekst Dz. U. z 2013 r. poz. 596, poz. 654, z 2014 r. poz. 379).