

UCHWAŁA NR XLIX/872/14
SEJMIKU WOJEWÓDZTWA ŚWIĘTOKRZYSKIEGO

z dnia 13 listopada 2014 r.

w sprawie utworzenia Suchedniowsko - Oblęgarskiego Parku Krajobrazowego

Na podstawie art. 18 pkt 20, art. 89 ust. 1 ustawy z dnia 5 czerwca 1998 roku o samorządzie województwa (jednolity tekst Dz. U. z 2013 r. poz. 596, poz. 654, z 2014 r. poz. 379), art. 16 ust. 3 i ust. 4 ustawy z dnia 16 kwietnia 2004 r. o ochronie przyrody (jednolity tekst Dz. U. z 2013 r. poz. 627, poz. 628, poz. 842) Sejmik Województwa Świętokrzyskiego uchwala co następuje:

§ 1. Tworzy się park krajobrazowy o nazwie „Suchedniowsko – Oblęgarski Park Krajobrazowy” (S-OPK), zwany dalej Parkiem, o powierzchni 19 895 ha obejmujący część obszarów gmin: Bliżyn (6 359 ha), Łączna (2 232 ha), Miedziana Góra (829 ha), Mniów (754 ha), Stąporków (969 ha), Strawczyn (1 620 ha), Suchedniów (2 263 ha) i Zagnańsk (4 869 ha).

§ 2. 1. Opis granic Parku, o którym mowa w § 1 zawiera załącznik Nr 1 do niniejszej uchwały.

2. Położenie Parku i jego granice oznaczono na mapie stanowiącej załącznik Nr 2 do niniejszej uchwały.

§ 3. Wyznacza się wokół Parku otulinę o powierzchni 27 514 ha obejmującą część gmin: Bliżyn (2551 ha), Łączna (913 ha), Miedziana Góra (4643 ha), Mniów (5845 ha), Stąporków (1553 ha), Strawczyn (4752 ha), Suchedniów (1093 ha), Zagnańsk (5897 ha) i miasta Skarżysko-Kamienna (267 ha).

§ 4. 1. Opis granic otuliny Parku, o której mowa w § 3 zawiera załącznik Nr 3 do niniejszej uchwały.

2. Położenie otuliny Parku i jej granice oznaczono na mapie stanowiącej załącznik Nr 4 do niniejszej uchwały.

§ 5. Ustala się szczególne cele ochrony Parku:

- 1) zachowanie cennych biocenoz z chronionymi i rzadkimi gatunkami flory, fauny i grzybów;
- 2) racjonalne wykorzystanie zasobów złóż kopalin;
- 3) zachowanie naturalnych fragmentów ekosystemów wodnych (rozlewisk i starorzeczy);
- 4) zachowanie populacji roślin, zwierząt i grzybów objętych ochroną gatunkową;
- 5) zachowanie siedlisk zagrożonych wyginięciem, rzadkich i chronionych gatunków roślin, zwierząt i grzybów, w tym w szczególności torfowisk;
- 6) zachowanie różnorodności geologicznej, w tym obszarów występowania rzeźby lessowej;
- 7) zachowanie układów i obiektów zabytkowych, w tym pozostałości Staropolskiego Okręgu Przemysłowego, a także licznych miejsc pamięci narodowej;
- 8) preferowanie zabudowy nawiązującej do regionalnej tradycji i otaczającego krajobrazu;
- 9) zachowanie wartości historycznych, kulturowych i etnograficznych;
- 10) zachowanie istniejących punktów i ciągów widokowych;
- 11) ograniczanie negatywnego wpływu działalności gospodarczej na krajobraz.

§ 6. 1. Na obszarze Parku zakazuje się:

1. realizacji przedsięwzięć mogących znacząco oddziaływać na środowisko w rozumieniu przepisów ustawy z dnia 3 października 2008 r. o udostępnianiu informacji o środowisku i jego ochronie, udziale społeczeństwa w ochronie środowiska oraz o ocenach oddziaływania na środowisko (Dz. U. Nr 199, poz. 1227 z późn. zm.);

2. umyślnego zabijania dziko występujących zwierząt, niszczenia ich nor, legowisk, innych schronień i miejsc rozrodu oraz tarlisk i złożonej ikry, z wyjątkiem amatorskiego połowu ryb oraz wykonywania czynności w ramach racjonalnej gospodarki rolnej, leśnej, rybackiej i łowieckiej;

3. likwidowania i niszczenia zadrzewień śródpolnych, przydrożnych i nadwodnych, jeżeli nie wynikają z potrzeby ochrony przeciwpowodziowej lub zapewnienia bezpieczeństwa ruchu drogowego lub wodnego lub budowy, odbudowy, utrzymania, remontów lub naprawy urządzeń wodnych;

4. dokonywania zmian stosunków wodnych, jeżeli zmiany te nie służą ochronie przyrody lub racjonalnej gospodarce rolnej, leśnej, wodnej lub rybackiej;

5. likwidowania, zasypywania i przekształcania zbiorników wodnych, starorzeczy oraz obszarów wodno – błotnych;

6. wylewania gnojowicy, z wyjątkiem nawożenia własnych gruntów rolnych;

7. prowadzenia chowu i hodowli zwierząt metodą bezściółkową.

2. Zakazy, o których mowa w ust. 1 nie dotyczą:

- 1) terenów objętych ustaleniami studium uwarunkowań i kierunków zagospodarowania przestrzennego gmin oraz miejscowych planów zagospodarowania przestrzennego, dla których przeprowadzona ocena oddziaływania na środowisko wykazała brak znacząco negatywnego wpływu na ochronę przyrody parku krajobrazowego;
- 2) terenów objętych ustaleniami projektów planów zagospodarowania przestrzennego lub projektów studiów uwarunkowań i kierunków zagospodarowania przestrzennego, dla których przeprowadzona strategiczna ocena oddziaływania na środowisko wykazała brak znacząco negatywnego wpływu na ochronę przyrody parku krajobrazowego;
- 3) realizacji przedsięwzięć mogących znacząco oddziaływać na środowisko, dla których procedura dotycząca oceny oddziaływania na środowisko wykazała brak znacząco negatywnego wpływu na ochronę przyrody parku krajobrazowego.

§ 7. Nadzór nad Parkiem sprawuje Marszałek Województwa Świętokrzyskiego.

§ 8. Traci moc Rozporządzenie Nr 71/2005 Wojewody Świętokrzyskiego z dnia 14 lipca 2005 r. w sprawie Suchedniowsko - Oblęgorskiego Parku Krajobrazowego (Dz. Urz. Woj. Świętokrzyskiego Nr 156, poz. 1932) oraz Rozporządzenie Nr 1/2009 Wojewody Świętokrzyskiego z dnia 28 stycznia 2009 r. zmieniające rozporządzenie w sprawie Suchedniowsko - Oblęgorskiego Parku Krajobrazowego (Dz. Urz. Woj. Świętokrzyskiego Nr 42, poz. 613).

§ 9. Uchwała wchodzi w życie po upływie 14 dni od dnia ogłoszenia w Dzienniku Urzędowym Województwa Świętokrzyskiego.

Przewodniczący Sejmiku

Tadeusz Kowalczyk

Załącznik Nr 1 do Uchwały Nr XLIX/872/14
Sejmiku Województwa Świętokrzyskiego
z dnia 13 listopada 2014 r.

Opis granic Suchedniowsko – Oblęgarskiego Parku Krajobrazowego

Część Oblęgarska

Obszar części Oblęgarskiej Suchedniowsko - Oblęgarskiego Parku Krajobrazowego obejmuje Pasma Oblęgarskie w następujących granicach:

Na północy od przecięcia się drogi powiatowej nr 0450T Stąporków – Mniów – Ruda Strawczyńska z granicą administracyjną gmin Mniów i Strawczyn i granicą tą w kierunku wschodnim do granicy administracyjnej pomiędzy sołectwami Skoki - Mokry Bór, dalej na północny - wschód wzdłuż ciek bez nazwy do drogi powiatowej nr 0469T Grzymałów – Skoki – Przyjmo i tą drogą do przysiółka Stachura. Dalej, od skrzyżowania drogi powiatowej nr 0469T z drogą polną biegnie drogą polną w kierunku południowym do granicy administracyjnej gminy Strawczyn i granicą tą oraz fragmentem drogi polnej dochodzi do skrzyżowania dróg powiatowych nr 0469T i 0488T we wsi Piaski. Dalej biegnie na południe drogą powiatową nr 0488T Węgrzynów – Oblęgór - Promnik, aż do przecięcia się z granicą administracyjną gminy Strawczyn i tą granicą na wschód do kompleksu leśnego. Następnie dochodzi do drogi leśnej i tą drogą biegnie około 300 metrów na płn.-zach. do północnej Granicy działki nr 75 obręb Cierchy i tą granicą oraz wschodnimi granicami działek o numerach 75, 76, 79, 82, 85, 88, 90, 94, 96, 98, 100, 102, 104, 106 i 109 obręb Cierchy do granicy administracyjnej gminy Strawczyn. Tą granicą najpierw na południowy-wschód następnie na południe i na wschód do przysiółka Barania Góra i dalej drogami gminnymi na południe do Oblęgorka. W Oblęgorku granica biegnie na zachód drogą powiatową nr 0490T Oblęgorek – Porzecze przez wieś Oblęgorek do przecięcia drogi z ciek bez nazwy, następnie w kierunku północno-zachodnim wzdłuż strumienia do drogi prowadzącej do Muzeum H. Sienkiewicza. Stąd granicą lasu prywatnego dochodzi do drogi polnej biegnącej wokół gruntów Rolniczej Spółdzielni Produkcyjnej w Oblęgorku, drogą tą oraz fragmentem obrębu Oblęgór omija te grunty od wschodu, północy i zachodu, biegnąc wzdłuż granicy lasu, następnie dochodzi do drogi polnej i tą drogą na południe do skrzyżowania z drogą powiatową nr 0487T Węgrzynów – Oblęgór – Promnik. Drogą tą w kierunku północno-zachodnim i zachodnim do drogi powiatowej nr 0488T i tą drogą powiatową w miejscowości Oblęgór skręca na północ dochodząc do drogi gminnej nr 156043 biegnąc nią do przysiółka Huta Oblęgarska. Dalej biegnie granicą sołectwa Oblęgór – w kierunku zachodnim i drogą polną – w kierunku północno-zachodnim dochodząc do granicy sołectwa Hucisko. Granicą sołectwa Hucisko biegnie w kierunku zachodnim do drogi gminnej nr 156022 i tą drogą na południe do skrzyżowania z drogą powiatową nr 0487T Piotrowiec – Hucisko – Pomnik. Dalej drogą powiatową na zachód, gdzie za zakrętem po około 150 m skręca na północny-zachód i drogą polno – leśną dochodzi do drogi gminnej i tą drogą oraz drogą gminną, biegnąc w kierunku zachodnim, dochodzi do drogi powiatowej nr 0450T Stąporków – Mniów – Ruda Strawczyńska we wsi Kuźniaki. Następnie tą drogą powiatową na północ do jej przecięcia się z granicą administracyjną gmin Mniów i Strawczyn.

Część Suchedniowska

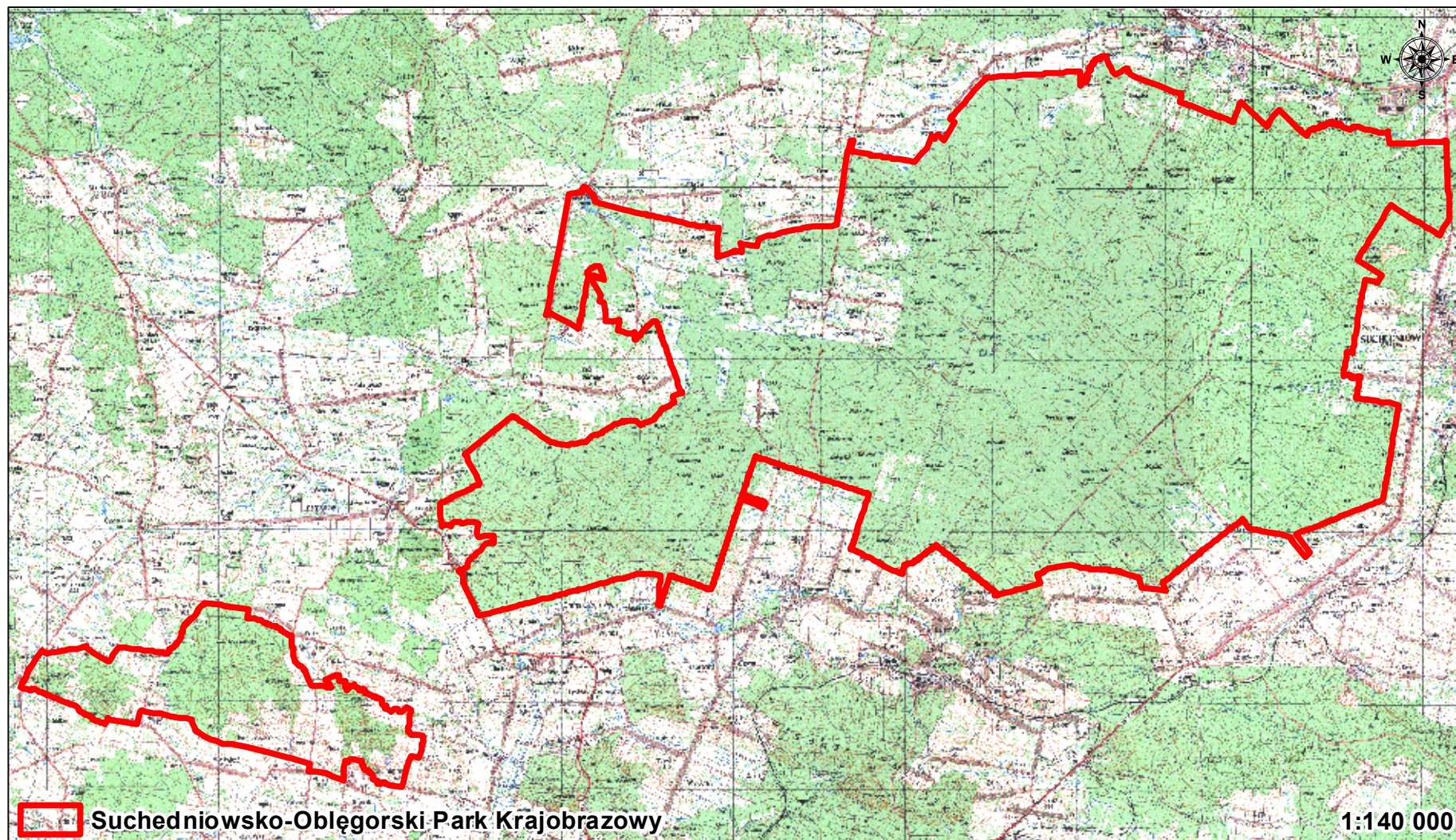
Obszar Parku obejmuje tereny kompleksu lasów Puszczy Świętokrzyskiej i część doliny rzeki Krasnej w następujących granicach:

Od przecięcia północno - wschodniej granicy administracyjnej sołectwa Mniów z drogą powiatową nr 0450T Stąporków – Mniów – Ruda Strawczyńska wzdłuż granicy Lasów Państwowych (oddz. 175, 167, 157, 140, 124, 123 i 122 – wg Pl. Urz. PGL dla Nadleśnictwa Zagnańsk na okres 1.01.2008 do 31.12.2017) do przecięcia granicy administracyjnej gminy Zagnańsk z drogą powiatową nr 0467T Serbinów – Długojów. Drogą tą na północ i dalej drogami polnymi i leśnymi do granicy administracyjnej gminy Stąporków. Dalej granicą tej gminy do drogi powiatowej nr 0450T Stąporków – Mniów – Ruda Strawczyńska, następnie drogą tą do wsi Krasna i dalej drogami powiatowymi nr 0451T i 0452T w kierunku południowo-wschodnim do miejscowości Luta (przysiółek Bugaj). Następnie skręca na południe do bezimiennego ciek i na wschód

tym ciekkiem do granicy Lasów Państwowych, będących jednocześnie granicą administracyjną gminy Bliżyn. Granicą tą około 200 m na północ, a następnie granicą Lasów Państwowych (oddz. 30, 29, 28, 27 – wg Pl. Urz. PGL dla Nadleśnictwa Suchedniów na okres 1.01.2010 do 31.12. 2019) do drogi powiatowej nr 0437T Samsonów – Odrowąż stanowiącej granicę administracyjną sołectwa Kopcie, dalej tą granicą w kierunku północnym do przecięcia się z rzeką Kuźniaczką i do granicy Lasów Państwowych. Dalej granicą Lasów Państwowych (oddz. 39, 41, 52, 51, 50, 49, 48, 47, 46, 58, 57 – wg Pl. Urz. PGL dla Nadleśnictwa Suchedniów na okres 1.01.2010 do 31.12. 2019) na wschód, północny-wschód i znów na wschód do przecięcia z rzeką Kobylanką, rzeką tą na północny-wschód do przecięcia się z granicą administracyjną sołectwa Drożdżów i tą granicą do drogi gminnej Drożdżów - Jastrzębia. Drogą tą do granicy administracyjnej sołectwa Wojtyniów i dalej tą granicą do przecięcia z granicą pomiędzy oddziałami leśnymi: 172 i 173 dalej liniami oddziałowymi pomiędzy oddziałami 172 i 173, 173 i 197, 172 i 196 oraz 195 i 196 (wg Pl. Urz. PGL dla Nadleśnictwa Suchedniów na okres 1.01.2010 do 31.12. 2019) do granicy administracyjnej miasta Suchedniów. Granicą tą do drogi krajowej nr 7 Gdańsk – Warszawa – Kraków – Chyżne i tą drogą na południe do odcinka byłej drogi krajowej nr 7 (obecnie droga gminna) oraz dalej do granicy Lasów Państwowych. Następnie linią oddziałową oddz. 142 i granicą pomiędzy oddziałami 142 i 143, 124 i 125, 125 i 112, 126 i 113, 126 i 114, 127 i 114, 127 i 128, 128 i 145 (wg Pl. Urz. PGL dla Nadleśnictwa Suchedniów na okres 1.01.2010 do 31.12. 2019) ponownie do granicy Lasów Państwowych. Dalej granica biegnie oddziałami 128, 129, 130, 131, 132, 133 i 134 (wg Pl. Urz. PGL dla Nadleśnictwa Suchedniów na okres 1.01.2010 do 31.12. 2019) na zachód i południe do rzeki Łosiennica, dalej rzeką (około 500 m) na wschód do przecięcia się z drogą gminną, następnie wzdłuż tej drogi na południe do granicy administracyjnej gminy Łączna. Granicą gminy i granicą administracyjną sołectwa Zalezianka do drogi polnej i dalej tą drogą na południowy-zachód do granicy administracyjnej gminy Zagnańsk. Tą granicą do południowej granicy Lasów Państwowych (oddz. 3 – wg Pl. Urz. PGL dla Nadleśnictwa Zagnańsk na okres 1.01.2008 do 31.12.2017). Dalej granicą tą (oddz. 3, 6, 11, 17, 18 – wg Pl. Urz. PGL dla Nadleśnictwa Zagnańsk na okres 1.01.2008 do 31.12.2017), a następnie linią oddziałową pomiędzy oddziałami 18 i 51, 18 i 52, 27 i 52 (wg Pl. Urz. PGL dla Nadleśnictwa Zagnańsk na okres 1.01.2008 do 31.12.2017) do granicy Lasów Państwowych. Dalej biegnie wzdłuż linii oddziałowych (oddz. 27, 36, 40, 44, 47, 50, 49, 48, 69, 72, 77, 82-90, 101, 102, 117, 134, 133, 150, 156 – wg Pl. Urz. PGL dla Nadleśnictwa Zagnańsk na okres 1.01.2008 do 31.12.2017) aż do przecięcia się z drogą krajową nr 74 Sulejów – Ruda Maleniecka – Kielce – Łagów – Opatów – Annopol - Kraśnik. Drogą tą na północ do przecięcia z południowo – wschodnią granicą administracyjną sołectwa Mniów. Tą granicą dochodzi do granicy Lasów Państwowych i biegnie granicami oddziałów leśnych o nr: 166, 165, 164, 173, 174, 173, 172, 171, 178 (wg Pl. Urz. PGL dla Nadleśnictwa Zagnańsk na okres 1.01.2008 do 31.12.2017) do przecięcia z drogą powiatową nr 0450T Stąporków – Mniów – Ruda Strawczyńska. Drogą tą na północny-wschód do przecięcia się z północno – wschodnią granicą administracyjną sołectwa Mniów.

Suchedniowsko-Oblęgorski Park Krajobrazowy

Załącznik nr 2
do Uchwały Nr XLIX/872/14
Sejmiku Województwa Świętokrzyskiego
z dnia 13 listopada 2014 r.

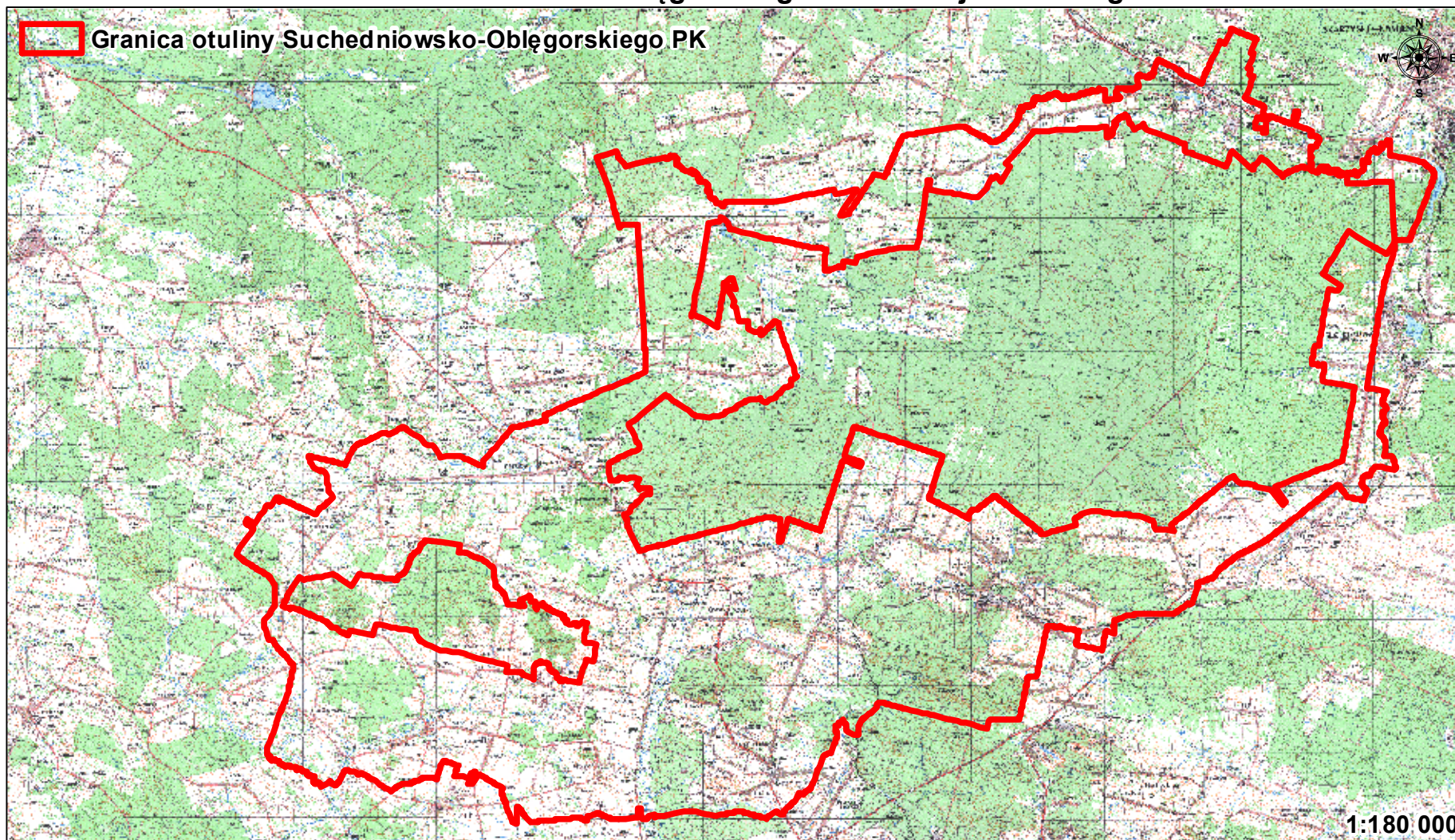


Załącznik Nr 3 do Uchwały Nr XLIX/872/14
Sejmiku Województwa Świętokrzyskiego
z dnia 13 listopada 2014 r.

Opis granic otuliny Suchedniowsko - Oblęgarskiego Parku Krajobrazowego

Wewnętrzną granicę Suchedniowsko-Oblęgarskiego Obszaru Chronionego Krajobrazu stanowi granica Suchedniowsko-Oblęgarskiego Parku Krajobrazowego. Przebieg zewnętrznej granicy obszaru jest następujący: od północy, północną granicą administracyjną obrębu Wólka Kłucka, zachodnią i północną granicą obrębu Grzymałków, północną granicą obrębu Borki, północno-zachodnimi granicami obrębów Węgrzynów i Mniów, zachodnią granicą obrębu Serbinów, zachodnią, północną i wschodnią granicą obrębu Komorów, północno-wschodnią granicą obrębu Krasna, północną i wschodnią granicą obrębu Gustawów, północno-zachodnimi granicami obrębów Kucębów i Nowy Odrowążek, północnymi granicami obrębów: Odrowążek, Sorbin, Zbrojów, Drożdżów, północną i wschodnią granicą obrębu Bliżyn, północno-wschodnią granicą obrębu Wojtyniów, północno-wschodnią granicą obrębu Wołów do rzeki Kamiennej, rzeką Kamienną do drogi krajowej nr 7 Gdańsk - Warszawa - Kraków – Chyżne, tą drogą na południe do ulicy Słonecznej w Skarżysku Kamiennej i tą ulicą do granicy lasów państwowych, tą granicą (oddziały 146, 147, 148, 149 wg Leśnej Mapy Numerycznej stan na lipiec 2013 r. dla Nadleśnictwa Suchedniów) do ulicy Warszawskiej, która przechodzi w ulicę Kielecką (starodroże dawnej drogi krajowej nr 7 Gdańsk - Warszawa - Kraków – Chyżne), wzdłuż tych dróg na południe do granicy administracyjnej obrębu Ostojów, północną, wschodnią i południową granicą obrębu Ostojów, południowo-wschodnimi granicami obrębów: Łączna, Gózd, Występa, Zachełmie, Zagnańsk, Jaworze, południową granicą obrębu Tumlin, wschodnią i południową granicą obrębu Kostomłoty Drugie, południową i zachodnią granicą obrębu Chełmce, południowymi granicami obrębów Strawczynek i Strawczyn, południową i zachodnią granicą obrębu Ruda Strawczyńska, zachodnimi granicami obrębów Kuźniaki i Wólka Kłucka do północnej granicy obrębu Wólka Kłucka.

Otulina Suchedniowsko-Oblęgarskiego Parku Krajobrazowego



UZASADNIENIE

Suchedniowsko - Oblęgorzski Park Krajobrazowy został utworzony Rozporządzeniem Nr 71/2005 Wojewody Świętokrzyskiego z dnia 14 lipca 2005 r., zmienionym Rozporządzeniem Nr 1/2009 Wojewody Świętokrzyskiego z dnia 28 stycznia 2009 r., ze względu na wartości przyrodnicze, historyczne i kulturowe oraz walory krajobrazowe w celu zachowania, popularyzacji tych wartości w warunkach zrównoważonego rozwoju.

Zgodnie z art. 16 ust. 3 i 4 ustawy z dnia 16 kwietnia 2004 roku o ochronie przyrody (jednolity tekst Dz. U. z 2013 r. poz. 627, z późn. zm.) utworzenie parku krajobrazowego lub powiększenie jego obszaru, a także ustalenie zakazów obowiązujących na jego terenie następuje w drodze uchwały sejmiku województwa. Likwidacja lub zmniejszenie obszaru parku krajobrazowego następuje w drodze uchwały sejmiku województwa, po uzgodnieniu z właściwymi miejscowo radami gmin. Projekt uchwały sejmiku województwa w sprawie utworzenia, zmiany granic lub likwidacji parku krajobrazowego wymaga uzgodnienia z właściwymi miejscowo radami gmin oraz właściwym regionalnym dyrektorem ochrony środowiska.

W związku z uchwałą nr 1/2012 podjętą przez Regionalną Radę Ochrony Przyrody w Kielcach, Regionalna Dyrekcja Ochrony Środowiska w Kielcach w dniu 25 września 2012 r. wystąpiła do Przewodniczącego Sejmiku Województwa Świętokrzyskiego z pismem proponującym dokonanie zmian zakazów na terenach parków krajobrazowych w województwie świętokrzyskim. Kwestie zakazów obowiązujących dotychczas na tym obszarze Parku regulowało w/w Rozporządzenie.

Kierując się konstytucyjną zasadą proporcjonalności, zawartą w art. 31 ust. 3 Konstytucji Rzeczypospolitej Polskiej z dnia 2 kwietnia 1997 r., która w odniesieniu do formułowania zakazów, jakie mają obowiązywać na terenie parku krajobrazowego, wymaga, aby zakazy miały swoje merytoryczne umocowanie i wynikały z potrzeb ochronnych danego obszaru, wynikających z treści samej ustawy o ochronie przyrody, a także celów ochrony danego obszaru chronionego, zdecydowano się wprowadzić odstępstwa od dotychczas obowiązujących zakazów.

W uchwale § 6 ust. 2 stanowi o tym, iż zakazy z § 6 ust. 1 nie dotyczą:

- terenów objętych ustaleniami studium uwarunkowań i kierunków zagospodarowania przestrzennego gmin oraz miejscowych planów zagospodarowania przestrzennego, dla których przeprowadzona ocena oddziaływania na środowisko wykazała brak znacząco negatywnego wpływu na ochronę przyrody parku krajobrazowego;
- terenów objętych ustaleniami projektów planów zagospodarowania przestrzennego lub projektów studiów uwarunkowań i kierunków zagospodarowania przestrzennego, dla których przeprowadzona strategiczna ocena oddziaływania na środowisko wykazała brak znacząco negatywnego wpływu na ochronę przyrody parku krajobrazowego;
- realizacji przedsięwzięć mogących znacząco oddziaływać na środowisko, dla których procedura dotycząca oceny oddziaływania na środowisko wykazała brak znacząco negatywnego wpływu na ochronę przyrody parku krajobrazowego.

W ten sposób łagodzi się ograniczenia wynikające z dotychczasowej treści Rozporządzenia. Zaproponowana forma złagodzenia zakazów pozwala podmiotom gospodarczym oraz osobom fizycznym na realizację przedsięwzięć, pod warunkiem zapewnienia ochrony wartości przyrodniczych, historycznych i kulturowych oraz walorów krajobrazowych w celu zachowania, popularyzacji tych wartości w warunkach zrównoważonego rozwoju na obszarze parku krajobrazowego. Złagodzone w ten sposób zakazy pozwalają dostosować ograniczenia do lokalnych potrzeb i uwarunkowań występujących na danym obszarze. Umożliwia to prowadzenie właściwej polityki gospodarczej i społecznej zapewniającej zrównoważony rozwój województwa świętokrzyskiego.

W uchwale uszczegółowiono przebieg granicy Parku w dotychczas obowiązujących granicach na podstawie baz danych, o których mowa w art. 4 ust. 1a i 1b ustawy z dnia 17 maja 1989 r. – Prawo geodezyjne i kartograficzne (Dz. U. z 2010 r. Nr 193, poz. 1287 z późn. zm.). Zgodnie z § 7 ust. 3 Rozporządzenia Ministra Rozwoju Regionalnego i Budownictwa (Dz. U. z 2001 r. Nr 38, poz. 454, z 2013 r. poz. 1551), na obszarach wiejskich obręb powinien obejmować obszar wsi oraz przyległe do tej jednostki osadniczej i z nią związane obiekty fizjograficzne. W szczególnych przypadkach odrębnym obrębem może być część obszaru wsi w granicach sołectwa lub obszar wyodrębnionej organizacyjnie części Państwowego

Gospodarstwa Leśnego Lasy Państwowe.

Ze względu na dostępność granic obrębów ewidencyjnych w postaci wektorowej, w opisie granic zastąpiono granice sołectw odpowiadającymi im granicami obrębów ewidencyjnych.

W związku z powyższym uszczegółowieniem przebiegu granic oraz wyliczeniem powierzchni obszaru Parku i jego Otuliny w Systemie Informacji Geograficznej, zmieniła się powierzchnia Parku z 21 407 ha na 19 895 ha i Otuliny z 25 681 ha na 27 514 ha

Projekt niniejszej uchwały został uzgodniony z Regionalnym Dyrektorem Ochrony Środowiska w Kielcach oraz właściwymi miejscowo radami miast i gmin oraz gmin: Bliżyn, Łączna, Mniów, Stąporków, Strawczyn, i Zagnańsk, a także pozytywnie zaopiniowany przez Świętokrzyską Radę Działalności Pożytku Publicznego, organizacje pozarządowe i inne podmioty.

Uzgodnienie gminy Miedziana Góra oraz Suchedniów nastąpiło w sposób dorozumiany poprzez milczenie organu gminy na podstawie art. 80a ust.3 ustawy o samorządzie województwa (jednolity tekst Dz. U. z 2013 r. poz. 596, poz. 654, z 2014 r. poz. 379).