

UCHWAŁA NR XLIX/871/14
SEJMIKU WOJEWÓDZTWA ŚWIĘTOKRZYSKIEGO

z dnia 13 listopada 2014 r.

w sprawie utworzenia Jeleniowskiego Parku Krajobrazowego

Na podstawie art. 18 pkt 20, art. 89 ust. 1 ustawy z dnia 5 czerwca 1998 roku o samorządzie województwa (jednolity tekst Dz. U. z 2013 r. poz. 596, poz. 654, z 2014 r. poz. 379), art. 16 ust. 3 i ust. 4 ustawy z dnia 16 kwietnia 2004 r. o ochronie przyrody (jednolity tekst Dz. U. z 2013 r. poz. 627, poz. 628, poz. 842) Sejmik Województwa Świętokrzyskiego uchwala co następuje:

§ 1. Tworzy się park krajobrazowy o nazwie „**Jeleniowski Park Krajobrazowy**” (JPK), zwany dalej Parkiem, o powierzchni 4 218,2 ha obejmujący część obszarów gmin: Baćkowice (1 042,7 ha), Łągów (142,2 ha), Nowa Słupia (831,1 ha), Sadowie (436,8 ha) i Waśniów (1 765,4 ha).

§ 2. 1. Opis granic Parku, o którym mowa w § 1 zawiera załącznik Nr 1 do niniejszej uchwały.

2. Położenie Parku i jego granice oznaczono na mapie stanowiącej załącznik Nr 2 do niniejszej uchwały.

§ 3. Wyznacza się wokół Parku otulinę o powierzchni 10 638 ha obejmującą część gmin: Baćkowice (2 576 ha), Łągów (1 435 ha), Nowa Słupia (1 374 ha), Sadowie (1 501 ha) i Waśniów (3 752 ha).

§ 4. 1. Opis granic otuliny Parku, o której mowa w § 3 zawiera załącznik Nr 3 do niniejszej uchwały.

2. Położenie otuliny Parku i jej granice oznaczono na mapie stanowiącej załącznik Nr 4 do niniejszej uchwały.

§ 5. Ustala się szczególne cele ochrony Parku:

- 1) zachowanie cennych biocenoz z chronionymi i rzadkimi gatunkami flory, fauny i grzybów;
- 2) zachowanie różnorodności geologicznej, w tym obszarów występowania rzeźby lessowej;
- 3) racjonalne wykorzystanie zasobów złóż kopalin;
- 4) zachowanie populacji roślin, zwierząt i grzybów objętych ochroną gatunkową;
- 5) zachowanie siedlisk zagrożonych wyginięciem, rzadkich i chronionych gatunków roślin, zwierząt i grzybów;
- 6) zachowanie układów i obiektów zabytkowych, a także licznych miejsc pamięci narodowej;
- 7) preferowanie zabudowy nawiązującej do regionalnej tradycji i otaczającego krajobrazu;
- 8) zachowanie wartości historycznych, kulturowych i etnograficznych;
- 9) zachowanie istniejących punktów i ciągów widokowych;
- 10) ograniczanie negatywnego wpływu działalności gospodarczej na krajobraz.

§ 6. 1. Na obszarze Parku zakazuje się:

1. realizacji przedsięwzięć mogących znacząco oddziaływać na środowisko w rozumieniu przepisów ustawy z dnia 3 października 2008 r. o udostępnianiu informacji o środowisku i jego ochronie, udziale społeczeństwa w ochronie środowiska oraz o ocenach oddziaływania na środowisko (Dz. U. Nr 199, poz. 1227 z późn. zm.);

2. umyślnego zabijania dziko występujących zwierząt, niszczenia ich nor, legowisk, innych schronień i miejsc rozrodu oraz tarlisk i złożonej ikry, z wyjątkiem amatorskiego połowu ryb oraz wykonywania czynności w ramach racjonalnej gospodarki rolnej, leśnej, rybackiej i łowieckiej;

3. likwidowania i niszczenia zadrzewień śródpolnych, przydrożnych i nadwodnych, jeżeli nie wynikają z potrzeby ochrony przeciwpowodziowej lub zapewnienia bezpieczeństwa ruchu drogowego lub wodnego lub budowy, odbudowy, utrzymania, remontów lub naprawy urządzeń wodnych;

4. dokonywania zmian stosunków wodnych, jeżeli zmiany te nie służą ochronie przyrody lub racjonalnej gospodarce rolnej, leśnej, wodnej lub rybackiej;

5. likwidowania, zasypywania i przekształcania zbiorników wodnych, starorzeczy oraz obszarów wodno – błotnych;

6. wylewania gnojowicy, z wyjątkiem nawożenia własnych gruntów rolnych;

7. prowadzenia chowu i hodowli zwierząt metodą bezściółkową.

2. Zakazy, o których mowa w ust. 1 nie dotyczą:

- 1) terenów objętych ustaleniami studium uwarunkowań i kierunków zagospodarowania przestrzennego gmin oraz miejscowych planów zagospodarowania przestrzennego, dla których przeprowadzona ocena oddziaływania na środowisko wykazała brak znacząco negatywnego wpływu na ochronę przyrody parku krajobrazowego;
- 2) terenów objętych ustaleniami projektów planów zagospodarowania przestrzennego lub projektów studiów uwarunkowań i kierunków zagospodarowania przestrzennego, dla których przeprowadzona strategiczna ocena oddziaływania na środowisko wykazała brak znacząco negatywnego wpływu na ochronę przyrody parku krajobrazowego;
- 3) realizacji przedsięwzięć mogących znacząco oddziaływać na środowisko, dla których procedura dotycząca oceny oddziaływania na środowisko wykazała brak znacząco negatywnego wpływu na ochronę przyrody parku krajobrazowego.

§ 7. Nadzór nad Parkiem sprawuje Marszałek Województwa Świętokrzyskiego.

§ 8. Traci moc Rozporządzenie Nr 74/2005 Wojewody Świętokrzyskiego z dnia 14 lipca 2005 r. w sprawie Jeleniowskiego Parku Krajobrazowego (Dz. Urz. Woj. Świętokrzyskiego Nr 156, poz. 1935) oraz Rozporządzenie Nr 4/2009 Wojewody Świętokrzyskiego z dnia 28 stycznia 2009 r. zmieniające rozporządzenie w sprawie Jeleniowskiego Parku Krajobrazowego (Dz. Urz. Woj. Świętokrzyskiego Nr 42, poz. 616).

§ 9. Uchwała wchodzi w życie po upływie 14 dni od dnia ogłoszenia w Dzienniku Urzędowym Województwa Świętokrzyskiego.

Przewodniczący Sejmiku

Tadeusz Koalczyk

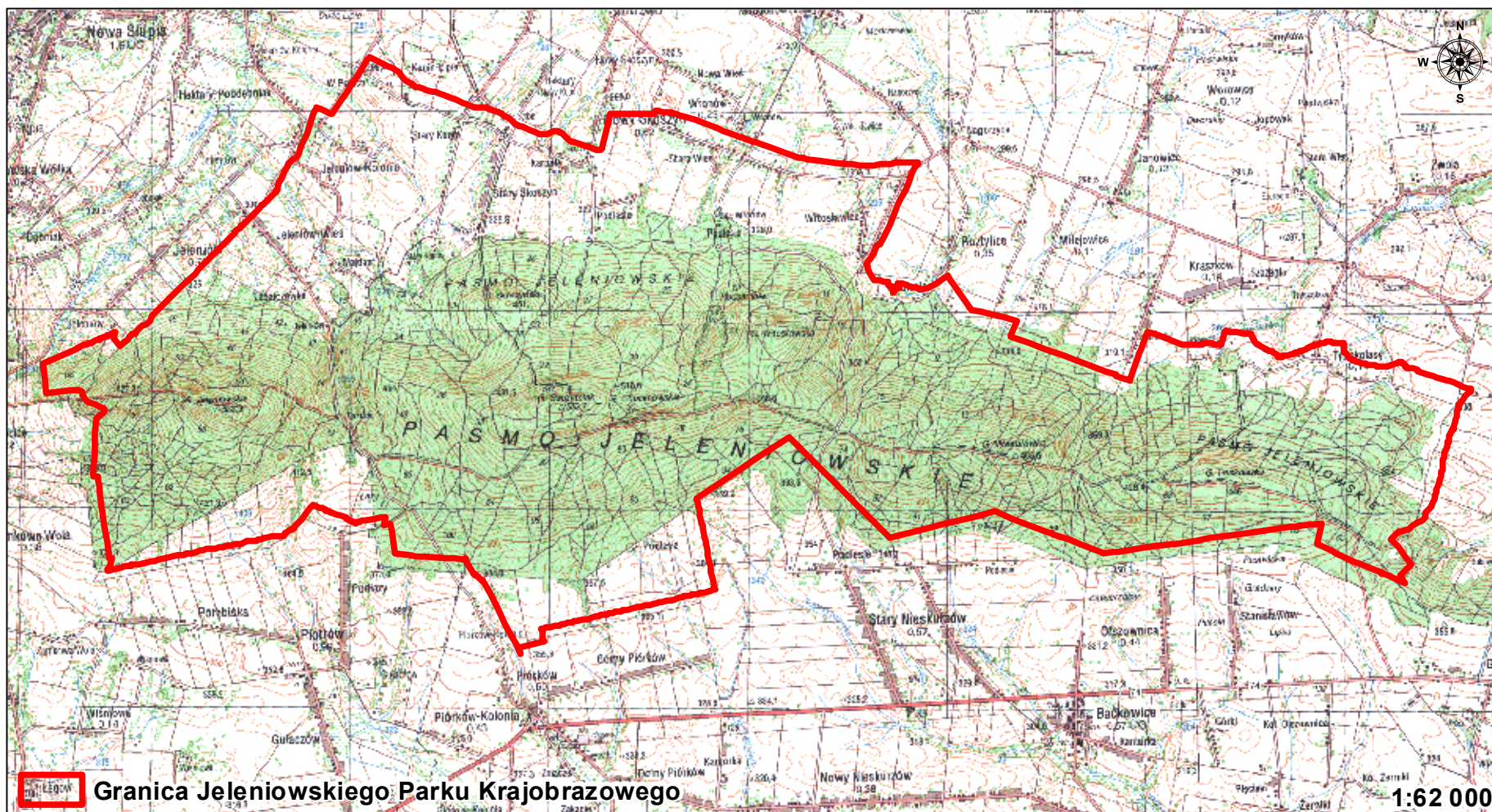
Załącznik Nr 1 do Uchwały Nr XLIX/871/14
Sejmiku Województwa Świętokrzyskiego
z dnia 13 listopada 2014 r.

Opis granic Jeleniowskiego Parku Krajobrazowego

Park obejmuje całe Pasma Jeleniowskie. Przebieg granicy jest następujący:

Od północy (gm. Nowa Słupia) od skrzyżowania drogi powiatowej nr 0638T Wałsnów – Jeleniów (przysiółek „W Polach”) z drogą polną i dalej na południowy-wschód do przecięcia się granicy administracyjnej gminy Waśniów z drogą gminną przez Kunin Lipie. Dalej wymienioną drogą przez Kunin Stary, Stary Skoszyn do skrzyżowania z drogą gminną nr 004233T w Nowym Skoszynie. Drogą gminną w kierunku północnym (ok. 400 m), a następnie na wschód przez wieś Wronów (Starą Wieś) aż do skrzyżowania z drogą gminną nr 004263T. Dalej na wschód tą drogą gminną przez Witosławice do skrzyżowania z drogą gminną nr 004260T, dalej na południe wzdłuż tej drogi do granicy Lasów Państwowych (oddz. 16, 10, 9, 8, 7, 6 – wg Pl. Urz. PGL dla Nadleśnictwa Łagów na okres 01.01.2007 do 31.12.2016) omijając granicą działek ewidencyjnych zabudowania pomiędzy oddziałami nr 16 i 10 i dochodzi do drogi gminnej nr 004244T biegnącej do Kraszkowa. Tą drogą na północ (ok. 500 m) następnie na wschód drogą do Truskolas aż do skrzyżowania z drogą powiatową nr 0702T. Dalej biegnie tą drogą powiatową przez wieś Truskolasy do wschodniej granicy administracyjnej sołectwa Truskolasy i tą granicą na południe do granicy Lasów Państwowych (oddz. 64 – wg Pl. Urz. PGL dla Nadleśnictwa Łagów na okres 01.01.2007 do 31.12.2016). Granicą Lasów Państwowych na wschód, południe i zachód (oddz. 64, 65, 66, 67 i 68, 88, 89, 90, 91, 92 i 93 oraz 75, 76, 94 – wg Pl. Urz. PGL dla Nadleśnictwa Łagów na okres 01.01.2007 do 31.12.2016) do przecięcia z drogą gminną Podlesie - Piórków Górny i tą drogą na zachód do granicy administracyjnej sołectwa Piórków. Granicą tą (ok. 140 m) na południe do przecięcia się granicy administracyjnej sołectwa Piórków z drogą gminną biegnącą do zachodniej granicy administracyjnej sołectwa Piórków i tą granicą na południe i zachód do drogi powiatowej nr 0707T Jeleniów – Piórków. Drogą tą do granicy Lasów Państwowych, granicą Lasów Państwowych (oddz. 100A – wg Pl. Urz. PGL dla Nadleśnictwa Łagów na okres 01.01.2007 do 31.12.2016) na zachód i północ do przecięcia z drogą polną do przysiółka Podłazy, dalej tą drogą w kierunku zachodnim do przecięcia się z granicą administracyjną sołectwa Wola Zamkowa i granicą tego sołectwa na północ do granicy Lasów Państwowych. Następnie granicą Lasów Państwowych (oddz. 63, 59, 60, 58 – wg Pl. Urz. PGL dla Nadleśnictwa Łagów na okres 01.01.2007 do 31.12.2016), przy czym granica od oddziału 60 przebiega skrajem lasu w kierunku północno-zachodnim i dochodzi do oddziału 58. Dalej skrajem lasu w kierunku północno-wschodnim ponownie do granicy Lasów Państwowych i dalej wzdłuż oddziałów leśnych o nr 54 i 48 (wg Pl. Urz. PGL dla Nadleśnictwa Łagów na okres 01.01.2007 do 31.12.2016) do drogi polnej biegnącej na północny-wschód do wsi Jeleniów. Droga tą do skrzyżowania z drogą powiatową nr 0707T i dalej tą drogą powiatową do skrzyżowania dróg powiatowych o nr 0707T i 0638T. Droga powiatową nr 0638T granica dochodzi w kierunku północno-wschodnim do skrzyżowania z drogą polną w przysiółku „W Polach”.

Jeleniowski Park Krajobrazowy



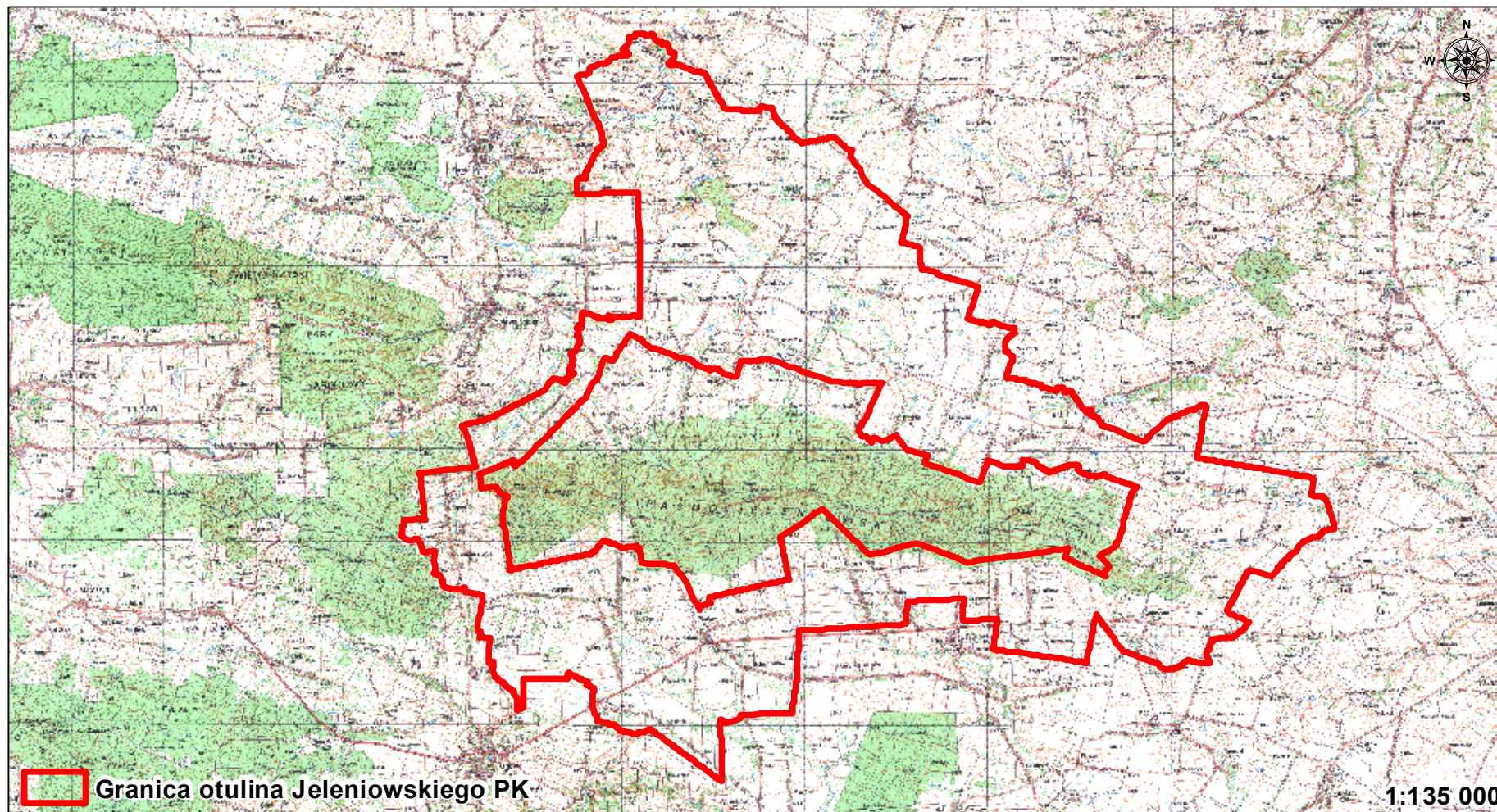
Załącznik Nr 3 do Uchwały Nr XLIX/871/14
Sejmiku Województwa Świętokrzyskiego
z dnia 13 listopada 2014 r.

Opis granic Jeleniowskiego Parku Krajobrazowego

Wewnętrzną granicę otuliny Jeleniowskiego Parku Krajobrazowego stanowi granica Jeleniowskiego Parku Krajobrazowego. Przebieg zewnętrznej granicy obszaru jest następujący: od północy, północno-wschodnimi granicami administracyjnymi obrębów: Włochy, Skały, Wojciechowice, Czajęcice, Dobruchna, Jezów, Janowice, Kraszków. Dalej północno-wschodnią granicą obrębu Truskolasy, północno-zachodnią i wschodnią granicą obrębu Michałów, północną granicą obrębu Biskupice, północno-wschodnią i południowo-wschodnią granicą obrębu Łężyce, północno-wschodnią, południową i zachodnią granicą obrębu Gołoszyce, wschodnią i południową granicą obrębu Olszownica, południową granicą obrębu Nieskurzów Stary, wschodnią i południową granicą obrębu Piórków, wschodnią i południowo-zachodnią granicą obrębu Piórków Kolonia. Dalej południowo-zachodnią granicą obrębu Piotrów, południową i zachodnią granicą obrębu Wiśniowa, południową i zachodnią granicą obrębu Wola Zamkowa, zachodnią i północną granicą obrębu Paprocice, zachodnią granicą obrębu Dębniak, północną granicą działki o numerze 60, południową granicą działki o numerze 513, następnie granica przecina działkę o numerze 40/2 i biegnie południową granicą działek o numerach: 7 oraz 20, północno – wschodnią granicą działki numer 315/1 do przecięcia z granicą obrębu Jeleniów i dalej północno-zachodnią granicą obrębu Jeleniów, zachodnią granicą obrębu Grzegorzowice, południową i zachodnią granicą obrębu Pokrzywianka, północno-zachodnią granicą obrębu Włochy do północno-wschodniej granicy tego obrębu.

Załącznik nr 4
do Uchwały Nr XLIX/871/14
Sejmiku Województwa Świętokrzyskiego
z dnia 13 listopada 2014 r.

Otulina Jeleniowskiego Parku Krajobrazowego



UZASADNIENIE

Jeleniowski Park Krajobrazowy został utworzony Rozporządzeniem Nr 74/2005 Wojewody Świętokrzyskiego z dnia 14 lipca 2005 r., zmienionym Rozporządzeniem Nr 4/2009 Wojewody Świętokrzyskiego z dnia 28 stycznia 2009 r., ze względu na wartości przyrodnicze, historyczne i kulturowe oraz walory krajobrazowe w celu zachowania, popularyzacji tych wartości w warunkach zrównoważonego rozwoju.

Zgodnie z art. 16 ust. 3 i 4 ustawy z dnia 16 kwietnia 2004 roku o ochronie przyrody (jednolity tekst Dz. U. z 2013 r. poz. 627, z późn. zm.) utworzenie parku krajobrazowego lub powiększenie jego obszaru, a także ustalenie zakazów obowiązujących na jego terenie następuje w drodze uchwały sejmiku województwa. Likwidacja lub zmniejszenie obszaru parku krajobrazowego następuje w drodze uchwały sejmiku województwa, po uzgodnieniu z właściwymi miejscowo radami gmin. Projekt uchwały sejmiku województwa w sprawie utworzenia, zmiany granic lub likwidacji parku krajobrazowego wymaga uzgodnienia z właściwymi miejscowo radami gmin oraz właściwym regionalnym dyrektorem ochrony środowiska.

W związku z uchwałą nr 1/2012 podjętą przez Regionalną Radę Ochrony Przyrody w Kielcach, Regionalna Dyrekcja Ochrony Środowiska w Kielcach w dniu 25 września 2012 r. wystąpiła do Przewodniczącego Sejmiku Województwa Świętokrzyskiego z pismem proponującym dokonanie zmian zakazów na terenach parków krajobrazowych w województwie świętokrzyskim. Kwestie zakazów obowiązujących dotychczas na tym obszarze Parku regulowało w/w Rozporządzenie.

Kierując się konstytucyjną zasadą proporcjonalności, zawartą w art. 31 ust. 3 Konstytucji Rzeczypospolitej Polskiej z dnia 2 kwietnia 1997 r., która w odniesieniu do formułowania zakazów, jakie mają obowiązywać na terenie parku krajobrazowego, wymaga, aby zakazy miały swoje merytoryczne umocowanie i wynikały z potrzeb ochronnych danego obszaru, wynikających z treści samej ustawy o ochronie przyrody, a także celów ochrony danego obszaru chronionego, zdecydowano się wprowadzić odstępstwa od dotychczas obowiązujących zakazów.

W uchwale § 6 ust. 2 stanowi o tym, iż zakazy z § 6 ust. 1 nie dotyczą:

- terenów objętych ustaleniami studium uwarunkowań i kierunków zagospodarowania przestrzennego gmin oraz miejscowych planów zagospodarowania przestrzennego, dla których przeprowadzona ocena oddziaływania na środowisko wykazała brak znacząco negatywnego wpływu na ochronę przyrody parku krajobrazowego;
- terenów objętych ustaleniami projektów planów zagospodarowania przestrzennego lub projektów studiów uwarunkowań i kierunków zagospodarowania przestrzennego, dla których przeprowadzona strategiczna ocena oddziaływania na środowisko wykazała brak znacząco negatywnego wpływu na ochronę przyrody parku krajobrazowego;
- realizacji przedsięwzięć mogących znacząco oddziaływać na środowisko, dla których procedura dotycząca oceny oddziaływania na środowisko wykazała brak znacząco negatywnego wpływu na ochronę przyrody parku krajobrazowego.

W ten sposób łagodzi się ograniczenia wynikające z dotychczasowej treści Rozporządzenia. Zaproponowana forma złagodzenia zakazów pozwala podmiotom gospodarczym oraz osobom fizycznym na realizację przedsięwzięć, pod warunkiem zapewnienia ochrony wartości przyrodniczych, historycznych i kulturowych oraz walorów krajobrazowych w celu zachowania, popularyzacji tych wartości w warunkach zrównoważonego rozwoju na obszarze parku krajobrazowego. Złagodzone w ten sposób zakazy pozwalają dostosować ograniczenia do lokalnych potrzeb i uwarunkowań występujących na danym obszarze. Umożliwia to prowadzenie właściwej polityki gospodarczej i społecznej zapewniającej zrównoważony rozwój województwa świętokrzyskiego.

W uchwale uszczegółowiono przebieg granicy Parku w dotychczas obowiązujących granicach na podstawie baz danych, o których mowa w art. 4 ust. 1a i 1b ustawy z dnia 17 maja 1989 r. – Prawo geodezyjne i kartograficzne (Dz. U. z 2010 r. Nr 193, poz. 1287 z późn. zm.). Zgodnie z § 7 ust. 3 Rozporządzenia Ministra Rozwoju Regionalnego i Budownictwa (Dz. U. z 2001 r. Nr 38, poz. 454, z 2013 r. poz. 1551), na obszarach wiejskich obręb powinien obejmować obszar wsi oraz przyległe do tej jednostki osadniczej i z nią związane obiekty fizjograficzne. W szczególnych przypadkach odrębnym obrębem może być część obszaru wsi w granicach sołectwa lub obszar wyodrębnionej organizacyjnie części Państwowego

Gospodarstwa Leśnego Lasy Państwowe.

Ze względu na dostępność granic obrębów ewidencyjnych w postaci wektorowej, w opisie granic zastąpiono granice sołectw odpowiadającymi im granicami obrębów ewidencyjnych.

W związku z powyższym uszczegółowieniem przebiegu granic oraz wyliczeniem powierzchni obszaru Parku i jego Otuliny w Systemie Informacji Geograficznej, zmieniła się powierzchnia Parku z 4 295 ha na 4 218,2 ha i Otuliny z 10 591 ha na 10 638 ha.

Projekt niniejszej uchwały został uzgodniony z Regionalnym Dyrektorem Ochrony Środowiska w Kielcach oraz właściwymi miejscowo radami gmin: Łagów, Nowa Słupia, Sadowie i Waśniów, a także pozytywnie zaopiniowany przez Świętokrzyską Radę Działalności Pożytku Publicznego, organizacje pozarządowe i inne podmioty.

Uzgodnienie gminy Baćkowice nastąpiło w sposób dorozumiany poprzez milczenie organu gminy na podstawie art. 80a ust.3 ustawy o samorządzie województwa (jednolity tekst Dz. U. z 2013 r. poz. 596, poz. 654, z 2014 r. poz. 379).