

UCHWAŁA NR XLIX/870/14
SEJMIKU WOJEWÓDZTWA ŚWIĘTOKRZYSKIEGO

z dnia 13 listopada 2014 r.

w sprawie utworzenia Cisowsko-Orłowińskiego Parku Krajobrazowego

Na podstawie art. 18 pkt 20, art. 89 ust. 1 ustawy z dnia 5 czerwca 1998 roku o samorządzie województwa (jednolity tekst Dz. U. z 2013 r. poz. 596, poz. 654, z 2014 r. poz. 379), art. 16 ust. 3 i ust. 4 ustawy z dnia 16 kwietnia 2004 r. o ochronie przyrody (jednolity tekst Dz. U. z 2013 r. poz. 627, poz. 628, poz. 842) Sejmik Województwa Świętokrzyskiego uchwala co następuje:

§ 1. Tworzy się park krajobrazowy o nazwie „Cisowsko - Orłowiński Park Krajobrazowy” (C-OPK), zwanym dalej Parkiem, o powierzchni 20 693 ha obejmujący część obszarów gmin: Bieliny (1 041 ha), Daleszyce (10 807 ha), Łagów (2 483 ha), Pierzchnica (245 ha) i Raków (6 117 ha).

§ 2. 1. Opis granic Parku, o którym mowa w § 1 zawiera załącznik Nr 1 do niniejszej uchwały.

2. Położenie Parku i jego granice oznaczono na mapie stanowiącej załącznik Nr 2 do niniejszej uchwały.

§ 3. Wyznacza się wokół Parku otulinę o powierzchni 25 336 ha obejmując części gmin: Bieliny (2 446 ha), Daleszyce (5 269 ha), Górnio (3 105 ha), Łagów (5 139 ha), Pierzchnica (1 150 ha) i Raków (8 227 ha).

§ 4. 1. Opis granic otuliny Parku, o której mowa w § 3 zawiera załącznik Nr 3 do niniejszej uchwały.

2. Położenie otuliny Parku i jej granice oznaczono na mapie stanowiącej załącznik Nr 4 do niniejszej uchwały.

§ 5. Ustala się szczególne cele ochrony Parku:

- 1) zachowanie cennych biocenoz z chronionymi i rzadkimi gatunkami flory, fauny i grzybów;
- 2) zachowanie różnorodności geologicznej, w tym obszarów występowania rzeźby lessowej;
- 3) racjonalne wykorzystanie zasobów złóż kopalin;
- 4) zachowanie naturalnych fragmentów ekosystemów wodnych (rozlewisk i starorzeczy);
- 5) zachowanie populacji roślin, zwierząt i grzybów objętych ochroną gatunkową;
- 6) zachowanie siedlisk zagrożonych wyginięciem, rzadkich i chronionych gatunków roślin; zwierząt i grzybów, w tym w szczególności torfowisk;
- 7) zachowanie układów i obiektów zabytkowych, a także licznych miejsc pamięci narodowej;
- 8) preferowanie zabudowy nawiązującej do regionalnej tradycji i otaczającego krajobrazu;
- 9) zachowanie wartości historycznych, kulturowych i etnograficznych;
- 10) zachowanie istniejących punktów i ciągów widokowych;
- 11) ograniczanie negatywnego wpływu działalności gospodarczej na krajobraz.

§ 6. 1. Na obszarze Parku zakazuje się:

1. realizacji przedsięwzięć mogących znacząco oddziaływać na środowisko w rozumieniu przepisów ustawy z dnia 3 października 2008 r. o udostępnianiu informacji o środowisku i jego ochronie, udziale społeczeństwa w ochronie środowiska oraz o ocenach oddziaływania na środowisko (Dz. U. Nr 199, poz. 1227 z późn. zm.);

2. umyślnego zabijania dziko występujących zwierząt, niszczenia ich nor, legowisk, innych schronień i miejsc rozrodu oraz tarlisk i złożonej ikry, z wyjątkiem amatorskiego połowu ryb oraz wykonywania czynności w ramach racjonalnej gospodarki rolnej, leśnej, rybackiej i łowieckiej;

3. likwidowania i niszczenia zadrzewień śródpolnych, przydrożnych i nadwodnych, jeżeli nie wynikają z potrzeby ochrony przeciwpowodziowej lub zapewnienia bezpieczeństwa ruchu drogowego lub wodnego lub budowy, odbudowy, utrzymania, remontów lub naprawy urządzeń wodnych;

4. dokonywania zmian stosunków wodnych, jeżeli zmiany te nie służą ochronie przyrody lub racjonalnej gospodarce rolnej, leśnej, wodnej lub rybackiej;

5. likwidowania, zasypywania i przekształcania zbiorników wodnych, starorzeczy oraz obszarów wodno – błotnych;

6. wylewania gnojowicy, z wyjątkiem nawożenia własnych gruntów rolnych;

7. prowadzenia chowu i hodowli zwierząt metodą bezściółkową.

2. Zakazy, o których mowa w ust. 1 nie dotyczą:

- 1) terenów objętych ustaleniami studium uwarunkowań i kierunków zagospodarowania przestrzennego gmin oraz miejscowych planów zagospodarowania przestrzennego, dla których przeprowadzona ocena oddziaływania na środowisko wykazała brak znacząco negatywnego wpływu na ochronę przyrody parku krajobrazowego;
- 2) terenów objętych ustaleniami projektów planów zagospodarowania przestrzennego lub projektów studiów uwarunkowań i kierunków zagospodarowania przestrzennego, dla których przeprowadzona strategiczna ocena oddziaływania na środowisko wykazała brak znacząco negatywnego wpływu na ochronę przyrody parku krajobrazowego;
- 3) realizacji przedsięwzięć mogących znacząco oddziaływać na środowisko, dla których procedura dotycząca oceny oddziaływania na środowisko wykazała brak znacząco negatywnego wpływu na ochronę przyrody parku krajobrazowego.

§ 7. Nadzór nad Parkiem sprawuje Marszałek Województwa Świętokrzyskiego.

§ 8. Traci moc Uchwała Nr XXXVI/650/13 Sejmiku Województwa Świętokrzyskiego z dnia 25 października 2013 r. dotycząca utworzenia Cisowsko-Orłowińskiego Parku Krajobrazowego (Dz. Urz. Woj. Świętokrzyskiego poz. 3613).

§ 9. Uchwała wchodzi w życie po upływie 14 dni od dnia ogłoszenia w Dzienniku Urzędowym Województwa Świętokrzyskiego.

Przewodniczący Sejmiku

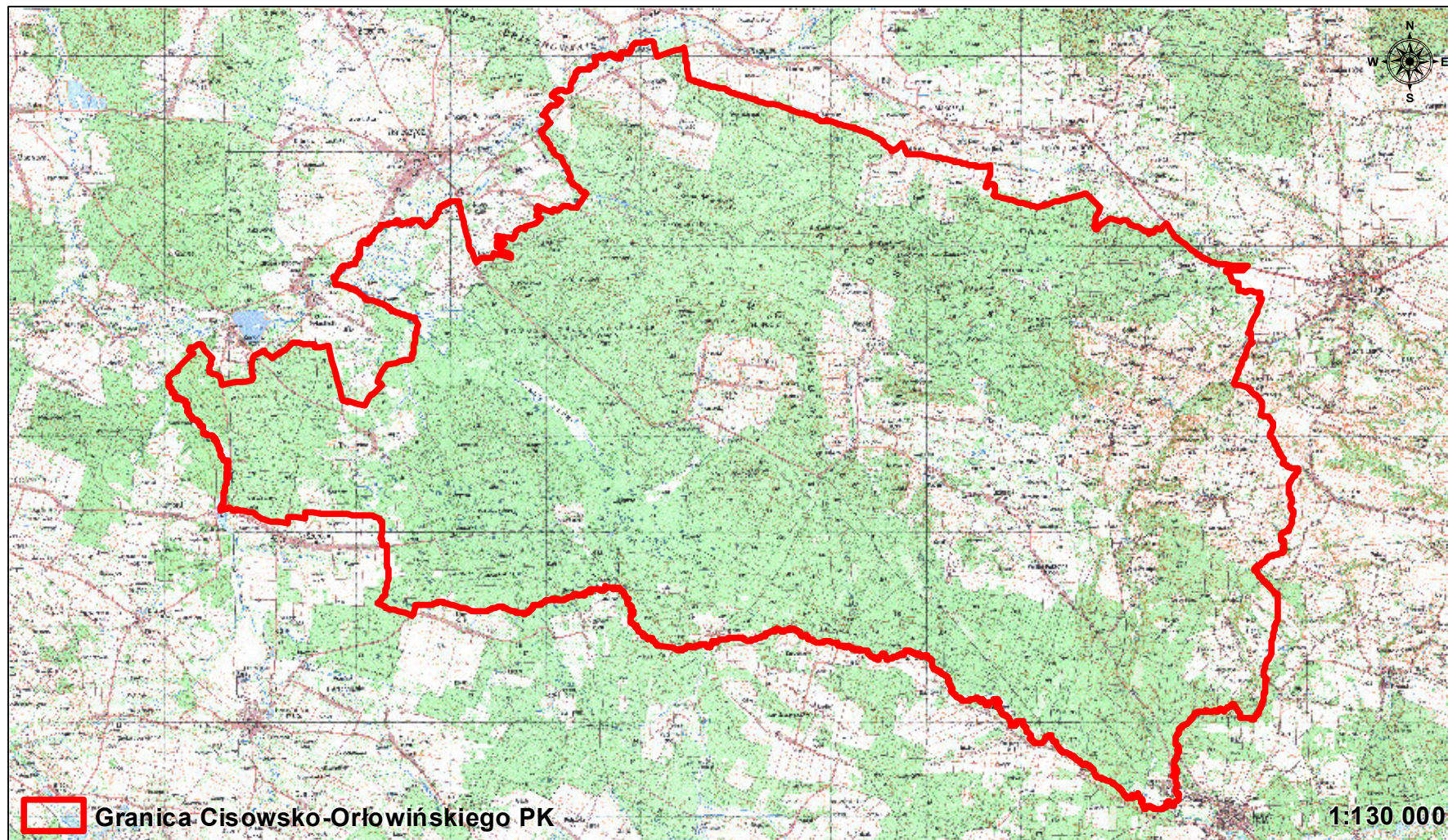
Tadeusz Kowalczyk

Załącznik Nr 1 do Uchwały Nr XLIX/870/14
Sejmiku Województwa Świętokrzyskiego
z dnia 13 listopada 2014 r.

Opis granic Cisowsko-Orłowińskiego Parku Krajobrazowego

Obszar Parku obejmuje pasma wzgórz i kompleksy leśne położone pomiędzy Daleszycami, Łagowem i Rakowem. Zamyka się w następujących granicach: (*gm. Daleszyce*) na północy od przecięcia się drogi powiatowej Nr 0355 Suków – Borków – Wojciechów – Szczecno – Pierzchnica – Suchowola – Chmielnik z południową granicą administracyjną obrębu ewidencyjnego Borków, tą granicą w kierunku wschodnim do granicy obrębu Słupiec i dalej granicą tego obrębu do przecięcia się z rzeką Czarna Nida i wzdłuż rzeki do młyna w Daleszycach i dalej tą rzeką w kierunku wschodnim, następnie biegnie na południowy-wschód do drogi polnej. Dalej na północny-wschód drogą polną biegnącą po zachodniej i północnej stronie Góry Skala do przecięcia się z drogą wojewódzką nr 764 Kielce – Suków – Raków – Staszów - Połaniec. Drogą tą w kierunku południowym do przecięcia się z granicą Lasów Państwowych i tą granicą (oddz. 95, 79, 63, 55, 56, 42 – wg Pl. Urz. PGL dla Nadleśnictwa Daleszyce na okres 1.01.2007 do 31.12.2016) do drogi powiatowej Nr 0334 T Daleszyce – Smyków - Napęków i tą drogą do przecięcia z granicą obrębu Smyków, dalej na północny - wschód granicą obrębu Smyków do granicy administracyjnej gminy Bieliny i gminy Górno przy skrzyżowaniu drogi powiatowej Nr 0334 T z drogą gminną prowadzącą do Skorzeszyc. Stąd w kierunku południowym (*gm. Bieliny*) i wschodnim drogą polno - leśną, wzdłuż kompleksu lasów niepaństwowych do skrzyżowania z drogą powiatową Nr 0337 T Makoszyn – Widełki – Wólka – Nowa Huta w przysiółku „Pod Skaty” i dalej tą drogą w kierunku północno-wschodnim, a po około 250 m prowadzi wzdłuż drogi gminnej do przysiółka Boskowiny w kierunku południowo-wschodnim i wschodnim do granicy obrębu Lechów. Tą granicą do granicy Lasów Państwowych (*Nadleśnictwo Łagów*) i dalej granicą Lasów Państwowych (oddz. 76, 75, 66, 65, 71, 70, 69, 68 – wg Pl. Urz. PGL dla Nadleśnictwa Łagów na okres 1.01.2007 do 31.12.2016) do granicy obrębu Złota Woda i dalej wzdłuż drogi krajowej nr 74 Kielce – Opatów – Kraśnik do wschodniej granicy obrębu Złota Woda. Dalej na południe tą granicą, a następnie granicą obrębu Sędek, do granicy administracyjnej gminy Raków (*gm. Raków*). Następnie wschodnimi granicami obrębów Bardo i Rembów do drogi wojewódzkiej nr 756 Starachowice – Nowa Słupia – Łagów - Szydłów. Dalej na południe wzdłuż tej drogi i południowej granicy obrębu Rembów, a następnie wschodnią granicą obrębu Dębno dochodzi do rzeki Czarna Staszowska. Dalej wzdłuż tej rzeki w kierunku północno-zachodnim do przysiółka Leonów (*gm. Pierzchnica*). Następnie na zachód wzdłuż cieku bez nazwy (prawy dopływ Czarnej Staszowskiej) do granicy administracyjnej gminy Pierzchnica i Daleszyce, (*gm. Daleszyce*), tą granicą w kierunku południowo – zachodnim do granicy między oddziałami 62 i 76 (wg Pl. Urz. PGL dla Nadleśnictwa Daleszyce na okres 1.01.2007 do 31.12.2016) i linią oddziałową skręca na północny - zachód do drogi leśnej i tą drogą w kierunku północnym do drogi polnej i dalej do skrzyżowania z drogą powiatową Nr 0357 Szczecno – Murawin biegnącą przez obręb Szczecno. Tą drogą na zachód i po około 100 m skręca w kierunku północnym w drogę polną i tą drogą w kierunku północnym, gdzie po około 700 m, skręca na zachód wzdłuż drogi polnej do granicy Lasów Państwowych. Dalej tą granicą (oddz. 112, 113 i 114 - wg Pl. Urz. PGL dla Nadleśnictwa Daleszyce na okres 1.01.2007 do 31.12.2016) skręca na północny – zachód i dochodzi do skrzyżowania drogi powiatowej nr 15541 Suków – Borków – Chmielnik z drogą powiatową Nr 0365 T Marzysz – Wojciechów, dalej drogą powiatową Nr 0365 T około 200 m w kierunku zachodnim do rzeki Pierzchnianki. Dalej wzdłuż rzeki na północ do przecięcia z północno-zachodnim krańcem oddziału 91 (wg Pl. Urz. PGL dla Nadleśnictwa Daleszyce na okres 1.01.2007 do 31.12.2016) i granicą obrębu Szczecno. Następnie granicą tego obrębu aż do przecięcia się drogi powiatowej Nr 0355 Suków – Borków – Chmielnik z południową granicą obrębu Borków.

Cisowsko-Orłowski Park Krajobrazowy



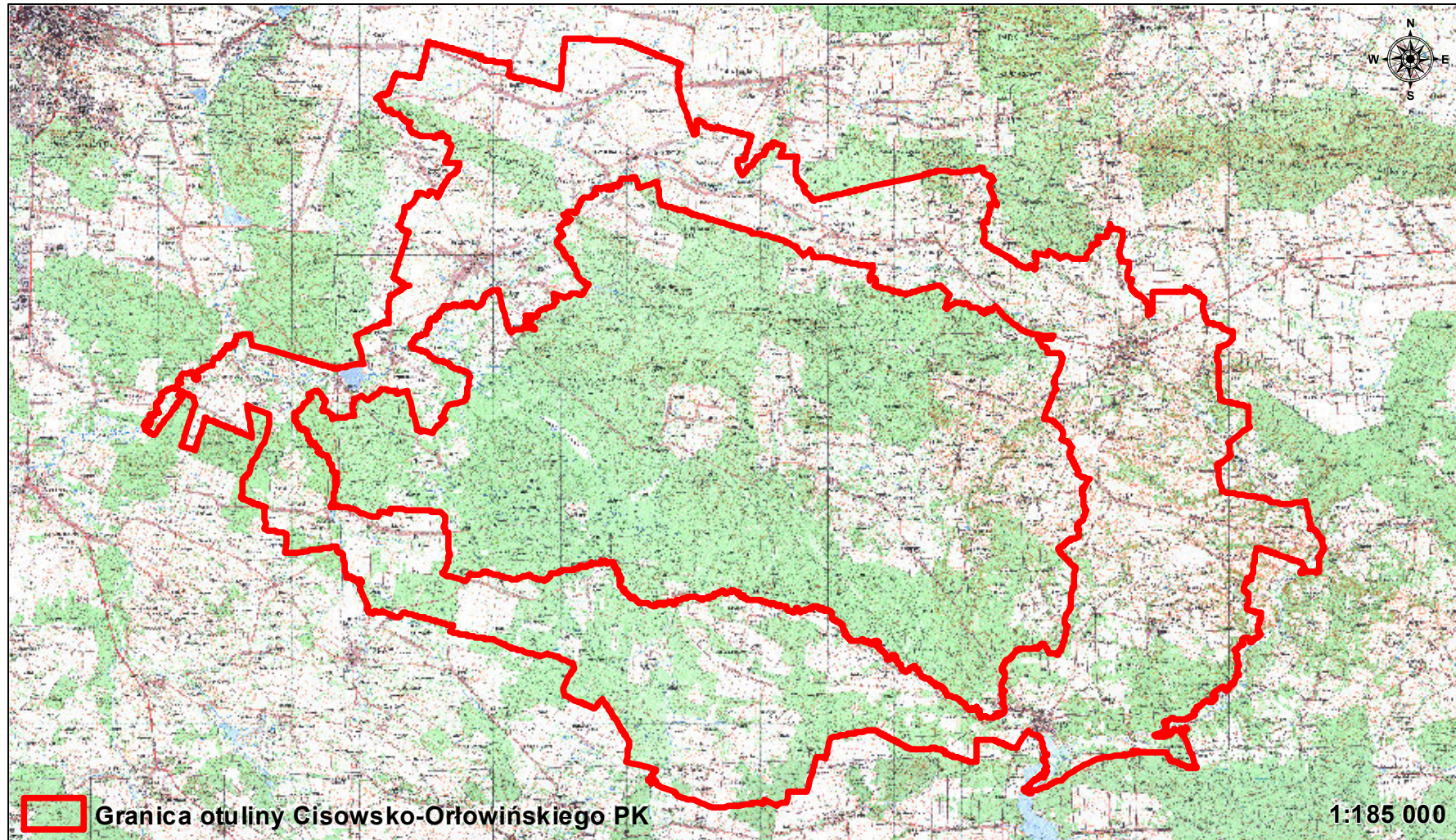
Załącznik Nr 3 do Uchwały Nr XLIX/870/14
Sejmiku Województwa Świętokrzyskiego
z dnia 13 listopada 2014 r.

Opis granic otuliny Cisowsko - Orłowińskiego Parku Krajobrazowego

Wewnętrzną granicę Cisowsko-Orłowińskiego Obszaru Chronionego Krajobrazu stanowi granica Cisowsko-Orłowińskiego Parku Krajobrazowego.

Przebieg zewnętrznej granicy obszaru jest następujący: od północy, północną granicą administracyjną obrębu Górnio, zachodnią, północną i wschodnią granicą obrębu Wola Jachowa, wschodnią granicą obrębu Skorzeszyce, północną i wschodnią granicą obrębu Górki Napękowskie, północną granicą obrębu Napęków, a następnie zachodnią, północną i wschodnią granicą obrębu Belno, północną granicą obrębu Makoszyn, północną i wschodnią granicą obrębu Lechów, północną granicą obrębu Lechówek, północną i wschodnią granicą obrębu Płucki, północną i wschodnią granicą obrębu Łągów, północno-wschodnią i wschodnią granicą obrębu Nowy Staw, następnie północno – wschodnią i wschodnią granicą obrębu Duraczów i Gęsice, północną granicą obrębu Zbelutka Stara, północno-wschodnią i południową granicą obrębu Zbelutka Nowa, wschodnią granicą obrębu Zbelutka Stara, południowo-wschodnią granicą obrębu Radostów, wschodnią i południowo-wschodnią granicą obrębu Kolonia Szumsko, północną, wschodnią i południową granicą obrębu Jamno, południową i południowo-zachodnią granicą obrębu Raków, wschodnią i południową granicą obrębu Dębno, południową granicą obrębu Drogowle, południowo-wschodnią granicą obrębu Głuchów Lasy, południową granicą obrębu Głuchów, południową i zachodnią granicą obrębu Papiernia, południową granicą obrębu Czarna, południową i południowo-zachodnią granicą obrębu Szczecno, południową, południowo-zachodnią i zachodnią granicą obrębu Komórki, południową, zachodnią i północną granicą obrębu Marzysz, północną granicą obrębu Borków, zachodnią i północno-zachodnią granicą obrębu Słpiec, zachodnią i północno-zachodnią granicą obrębu Daleszyce, południowo-zachodnią i zachodnią granicą obrębu Górnio do północnej jego granicy, gdzie zamyka się opisywany obszar.

Otulina Cisowsko-Orłowińskiego Parku Krajobrazowego



UZASADNIENIE

Cisowsko – Orłowiński Park Krajobrazowy został utworzony Uchwałą Nr XXXVI/650/13 Sejmiku Województwa Świętokrzyskiego z dnia 25 października 2013 r. dotyczącą utworzenia Cisowsko-Orłowińskiego Parku Krajobrazowego ze względu na wartości przyrodnicze, historyczne i kulturowe oraz walory krajobrazowe w celu zachowania, popularyzacji tych wartości w warunkach zrównoważonego rozwoju.

Zgodnie z art. 16 ust. 3 i 4 ustawy z dnia 16 kwietnia 2004 roku o ochronie przyrody (jednolity tekst Dz. U. z 2013 r. poz. 627, z późn. zm.) utworzenie parku krajobrazowego lub powiększenie jego obszaru następuje w drodze uchwały sejmiku województwa, która określa jego nazwę, obszar, przebieg granicy i otulinę, jeżeli została wyznaczona, szczególne cele ochrony oraz zakazy właściwe dla danego parku krajobrazowego lub jego części. Likwidacja lub zmniejszenie obszaru parku krajobrazowego następuje w drodze uchwały sejmiku województwa, po uzgodnieniu z właściwymi miejscowo radami gmin. Projekt uchwały sejmiku województwa w sprawie utworzenia, zmiany granic lub likwidacji parku krajobrazowego wymaga uzgodnienia z właściwą miejscowo radą gminy oraz właściwym regionalnym dyrektorem ochrony środowiska.

Przeprowadzona w 2013 r. inwentaryzacja przyrodnicza Cisowsko - Orłowińskiego Obszaru Chronionego Krajobrazu (otuliny C-OPK), określiła stan zasobów środowiska i istniejące na tym obszarze zagrożenia, a w konsekwencji określiła potrzeby ochrony tego obszaru. W oparciu o waloryzację elementów przyrodniczych, atrakcyjność geomorfologiczną, hydrologiczną, kulturową i turystyczną, wyznaczono obszary o zróżnicowanych cechach.

Wydzielono strefy charakteryzujące się zbliżonymi wartościami przyrodniczo-krajobrazowymi, podobną strukturą użytkowania i pełnią funkcją przyrodniczą (korytarze ekologiczne, ostoje cennych ekosystemów i gatunków).

W uchwale uszczegółowiono przebieg granicy otuliny C-OPK w dotychczas obowiązujących granicach na podstawie baz danych, o których mowa w art. 4 ust. 1a i 1b ustawy z dnia 17 maja 1989 r. – Prawo geodezyjne i kartograficzne (Dz. U. z 2010 r. Nr 193, poz. 1287 z późn. zm.). Zgodnie z §7 ust. 3 Rozporządzenia Ministra Rozwoju Regionalnego i Budownictwa (Dz. U. z 2001 r. Nr 38, poz. 454, z 2013 r. poz. 1551), na obszarach wiejskich obręb powinien obejmować obszar wsi oraz przyległe do tej jednostki osadniczej i z nią związane obiekty fizjograficzne. W szczególnych przypadkach odrębnym obrębem może być część obszaru wsi w granicach sołectwa lub obszar wyodrębnionej organizacyjnie części Państwowego Gospodarstwa Leśnego Lasy Państwowe.

W związku z powyższym zmieniła się powierzchnia otuliny C-OPK z 25 267 ha na 25 336 ha.

Projekt niniejszej uchwały został uzgodniony z Regionalnym Dyrektorem Ochrony Środowiska w Kielcach oraz właściwymi miejscowo radami miast i gmin oraz gmin: Bieliny, Łągów, Pierzchnica i Raków, a także zaopiniowany pozytywnie przez Świętokrzyską Radę Działalności Pożytku Publicznego, organizacje pozarządowe i inne podmioty.

Uzgodnienie gminy Daleszyce nastąpiło w sposób dorozumiany poprzez milczenie organu gminy na podstawie art. 80a ust.3 ustawy o samorządzie województwa (jednolity tekst Dz. U. z 2013 r. poz. 596, poz. 654, z 2014 r. poz. 379).