

UCHWAŁA NR XXXIX/699/14
SEJMIKU WOJEWÓDZTWA ŚWIĘTOKRZYSKIEGO

z dnia 27 stycznia 2014 r.

w sprawie wyznaczenia aglomeracji Kielce

Na podstawie art. 18 pkt 20, art. 89 ust. 1 i 2 ustawy z dnia 5 czerwca 1998 roku o samorządzie województwa (jednolity tekst Dz. U. z 2013 r., poz. 596 z późn. zm.), art. 43 ust. 2a ustawy z dnia 18 lipca 2001 r. – Prawo wodne (tj. Dz. U. 2012r. poz. 145 z późn. zm), Sejmik Województwa Świętokrzyskiego uchwała co następuje:

§ 1. Wyznacza się aglomerację Kielce o równoważnej liczbie mieszkańców 249 462, z oczyszczalnią ścieków w Sitkówce - Nowiny, obejmującą następujące miejscowości:

- Miasto Kielce: Kielce z wyłączeniem ulicy Cedro-Mazur,
- Gmina Sitkówka-Nowiny: Bolechowice, Kowala, Nowiny, Sitkówka, Szewce, Wola Murowana, Zagrody,
- Gmina Masłów: Domaszowice, Dąbrowa, Mąchocice Kapitulne, Masłów Pierwszy, Masłów Drugi, Wiśniówka, Wola Kopcowa,
- Gmina Daleszyce: Mójcza, z wyłączeniem obszarów obsługiwanych przez przydomowe oczyszczalnie ścieków, których wykaz stanowi załącznik Nr 1 do uchwały.

§ 2. Obszar i granice aglomeracji, o której mowa w § 1, oznaczone są na mapie w skali 1:25 000, stanowiącej załącznik Nr 2 do uchwały.

§ 3. Uchwała podlega publikacji w Dzienniku Urzędowym Województwa Świętokrzyskiego.

§ 4. Uchwała wchodzi w życie po upływie 14 dni od dnia ogłoszenia.

Przewodniczący Sejmiku

Tadeusz Kowalczyk

Uzasadnienie

Zgodnie z art. 43 ust. 2a ustawy z dnia 18 lipca 2001 r. Prawo wodne oraz § 4 pkt 1 rozporządzenia Ministra Środowiska z dnia 22 grudnia 2004 r. w sprawie sposobu wyznaczania obszaru i granic aglomeracji, Wojewoda Świętokrzyski rozporządzeniem Nr 18/2005 Wojewody Świętokrzyskiego z dnia 15 kwietnia 2005 r. (Dz. Urz. Woj. Świętokrzyskiego Nr 83, poz. 1122 z 21 kwietnia 2005r.) wyznaczył aglomerację Kielce o Równoważnej Liczbie Mieszkańców 257 108, zmienionym Rozporządzeniem Nr 67/2005 Wojewody Świętokrzyskiego z dnia 21 czerwca 2005r. (Dz. Urz. Woj. Świętokrzyskiego Nr 133, poz. 1686 z 21 czerwca 2005r.) oraz Rozporządzeniem Nr 7/2008 Wojewody Świętokrzyskiego z dnia 18 lipca 2008 r. (Dz. Urz. Woj. Świętokrzyskiego Nr 153, poz. 2082 z 24 lipca 2008r.).

Urząd Miasta Kielce w dniu 14.10.2013r. wystąpił do Marszałka Województwa Świętokrzyskiego o zmianę w/w aglomeracji. Zmiana ta jest podyktowana względami ekonomicznymi. W północnej części gminy Masłów należącej do aglomeracji ze względu na niską gęstość zaludnienia nie uzyskano wymaganej liczby nowopodłączonych osób na 1 km budowanej sieci, co jest wyznacznikiem opłacalności realizacji inwestycji, dlatego też zrezygnowano z budowy kanalizacji w tej części aglomeracji.

Art. 22 ust. 2 ustawy z dnia 5 stycznia 2011 r. o zmianie ustawy – Prawo wodne oraz niektórych innych ustaw daje możliwość sejmikowi województwa likwidowania, w drodze uchwały, aglomeracji wyznaczonych przed dniem 15 listopada 2008 r. Z dniem likwidacji aglomeracji traci moc akt prawa miejscowego, którym ta aglomeracja została wyznaczona.

Jednocześnie Urząd Miasta Kielce wystąpił z wnioskiem o utworzenie nowej aglomeracji Kielce, sporządzonym zgodnie z § 4 pkt 2 rozporządzenia Ministra Środowiska z dnia 1 lipca 2010 r. w sprawie sposobu wyznaczania obszaru i granic aglomeracji.

Obecnie na terenie planowanej aglomeracji Kielce istnieje 366,3 km sieci kanalizacji sanitarnej, do której podłączonych zostało 194 141 mieszkańców. Całkowita długość sieci kanalizacyjnej na terenie aglomeracji wyniesie 510,5 km i obsługiwać będzie 206 785 mieszkańców oraz 8 989 miejsc noclegowych. Natomiast na terenach nieskanalizowanych 4 452 mieszkańców korzystać będzie ze zbiorników bezodpływowych nieczystości ciekłych, które będą sukcesywnie podłączane do istniejącej kanalizacji. Ścieki komunalne odprowadzane będą do funkcjonującej na terenie aglomeracji oczyszczalni ścieków Sitkówka o przepustowości średniej 51 000 m³/d. Z obszaru aglomeracji zostały wyłączone tereny obsługiwane przez przydomowe oczyszczalnie ścieków.

Przedłożony projekt aglomeracji został zweryfikowany, zgodnie z § 4 pkt 4 rozporządzenia Ministra Środowiska z dnia 1 lipca 2010 r. w sprawie sposobu wyznaczania obszaru i granic aglomeracji. Projekt uchwały Sejmiku Województwa Świętokrzyskiego w sprawie wyznaczenia aglomeracji Kielce został pozytywnie uzgodniony z Regionalnym Zarządem Gospodarki Wodnej w Krakowie – *Postanowienie z dnia 11 grudnia 2013 r., znak: ZG-424-33/13*, a także z Regionalnym Dyrektorem Ochrony Środowiska w Kielcach – *pismo z dnia 11 grudnia 2013 r., znak: WSI.070,49,2013.MN* oraz zaopiniowany pozytywnie Uchwałą Nr LIV/964/13 Rady Miasta Kielce z dnia 5 grudnia 2013r. i Uchwałą XLII/329/2013 Rady Gminy Masłów z dnia 19 grudnia 2013r., spełniając tym samym wymóg zawarty w art. 43 ust. 2a ustawy z dnia 18 lipca 2001 r. Prawo wodne.

Całkowita długość sieci kanalizacyjnej na terenie aglomeracji wyniesie 510,5 km i obsługiwać będzie 211 237 mieszkańców oraz 8 989 RLM osób czasowo przebywających na terenie aglomeracji w tym osoby zameldowane na pobyt czasowy dłuższy niż 3 m-ce oraz miejsca noclegowe podłączone oraz planowane do podłączenia do kanalizacji. Na terenie aglomeracji funkcjonują 242 zakłady przemysłowe, obliczona wielkość dla tych zakładów wynosi 29 236 RLM. Obliczona wielkość aglomeracji to 249 462 RLM.

Aglomeracja Kielce położona jest na terenie objętym formami ochrony przyrody, w rozumieniu ustawy z dnia 16 kwietnia 2004 r. o ochronie przyrody (Dz. U. z 2013 r., poz. 627, z późn. zm.) tj.:

- Rezerwat Ślichowice im. Jana Czarnockiego - Zarządzenie ML z dn. 18. 06. 1952 r. zm. Zarządzeniem MLiPD z 12.05.1958 r. (MP Nr 42 z 1958 r., poz. 246). Obwieszczenie Woj. Świąt. z 15.10.2001 r. (Dz.Urz.Woj. Świąt. Nr 107 poz. 1270),

- Rezerwat Wietrznia im. Zbigniewa Rubinowskiego – Rozporządzenie Wojewody nr 45/1999 z dn. 4.11.1999 r. (Dz.Urz. Nr 75 poz. 1078),

- Chęcińsko – Kielecki Park Krajobrazowy - (Rozporządzenie Wojewody Świętokrzyskiego Nr 75/2005 z dnia 14 lipca 2005 r. z późn. zm., Dz. U. Woj. Świętokrzyskiego Nr 156, poz. 1936). Rozporządzenie nr 17/96 Wojewody Kieleckiego z dnia 02.12.1996 r. w sprawie utworzenia Chęcińsko – Kieleckiego Parku Krajobrazowego (Dz. Urz. Woj. Kieleckiego Nr 52, poz. 202) zmienione Rozporządzeniem nr 75/2005 Wojewody Świętokrzyskiego z dnia 14.07.2005 r. w sprawie Chęcińsko – Kieleckiego Parku Krajobrazowego (Dz. U. Woj. Świąt. Nr 156, poz. 1936) oraz Rozporządzeniem Nr 5/2009 Woj. Świętokrzyskiego z dnia 28 stycznia 2009 r. zmieniające rozporządzenie w sprawie Chęcińsko – Kieleckiego Parku Krajobrazowego (Dz. U. Woj. Świąt. Nr 42, poz. 617),

- Chęcińsko - Kielecki Obszar Chronionego Krajobrazu - Rozporządzenie Nr 335/2001 Wojewody Świętokrzyskiego z dnia 17.10.2001 r. (Dz. U. Woj. Świąt. Nr 108 poz. 1271)

zmienione Rozporządzeniem Nr 83/2005 Wojewody Świętokrzyskiego z dnia 14.07.2005 r. w sprawie Chęcińsko – Kieleckiego Obszaru Chronionego Krajobrazu (Dz. U. Woj. Świąt. Nr 156 poz. 1944) – podstawa prawna funkcjonowanie parku oraz Rozporządzeniem Nr 13/2009 Woj. Świętokrzyskiego z dnia 28 stycznia 2009 r. zmieniające rozporządzenie w sprawie Chęcińsko- Kieleckiego Obszaru Chronionego Krajobrazu (Dz. U. Woj. Świąt. Nr 42, poz. 625),

- Kielecki Obszar chronionego Krajobrazu - Uchwała nr XLI/729/10 Sejmiku Województwa Świętokrzyskiego z dnia 27 września 2010 r. w sprawie wyznaczenia Kieleckiego Obszaru Chronionego Krajobrazu,

- Podkielecki Obszar Chronionego Krajobrazu - Rozporządzenie Nr 12/95 Wojewody Kieleckiego z dnia 29.09.1995 (Dz. U. Woj. Kieleckiego Nr 21 poz. 145) zmienione Rozporządzeniem Nr 89/2005 Woj. Świętokrz. z dnia 14 lipca 2005 r. w sprawie obszarów chronionego krajobrazu (Dz. U. Woj. Świąt. Nr 156, poz. 1950), Rozporządzenie Nr 9/2008 Woj. Świętokrzyskiego z dnia 25 sierpnia 2008 r. o zmianie rozporządzenia w sprawie obszarów chronionego krajobrazu (Dz. U. Woj. Świąt. Nr 42, poz. 625), Rozporządzenie Nr 17/2009 Wojewody Świętokrzyskiego z dnia 16 lutego 2009 r. zmieniające rozporządzenie w sprawie obszarów chronionego krajobrazu (Dz. Urz. Woj. Świętokrz. Nr 42, poz. 629 z dnia 23 lutego 2009 r.).

Prócz tego miejscowości z terenu aglomeracji położone są na obszarze Natura 2000 - Wzgórza Chęcińsko - Kieleckie PLH 260041 i Dolina Bobrzy PLH 260014 zatwierdzone przez Komisję Europejską decyzją Nr 2011/64/UE z dnia 10.01.2011 r. (Dz. U.UE Nr L 33 z 08.02.2011r).

Ponadto na terenie Aglomeracji Kielce są dwie strefy ochronne ujęć wody:

- Kielce – Białogon, wyznaczona rozporządzeniem Dyrektora RZGW Nr 5/2005 z dnia 26 sierpnia 2005r.,

- Bolechowice zgodnie z rozporządzeniem Dyrektora RZGW Nr 4/2009 z dnia 18 maja 2009r.

Przeliczając stosunek liczby osób korzystających z sieci do jej długości, otrzymujemy wartość 405 osób/km sieci.

Uporządkowanie gospodarki ściekowej na terenie aglomeracji ograniczy niekontrolowane odprowadzanie ścieków do ziemi i wód co doprowadzi do redukcji negatywnego wpływu ścieków na środowisko wód podziemnych i powierzchniowych. Wyznaczenie obszaru i granic aglomeracji pomoże inwestorowi w pozyskiwaniu środków finansowych z funduszy krajowych oraz strukturalnych Unii

Europejskiej, a tym samym umożliwi wypełnienie zobowiązań wynikających z realizacji Krajowego Programu Oczyszczania Ścieków Komunalnych.

Załącznik 1 do Uchwały Nr XXXIX/699/14
Sejmiku Województwa Świętokrzyskiego
z dnia 27 stycznia 2014 roku
w sprawie wyznaczenia aglomeracji Kielce

Wykaz przydomowych oczyszczalni ścieków na terenie aglomeracji Kielce.

Miasto Kielce

Lp.	Nr ewid. działki	Obręb	Ulica	Punkt adresowy
1	383	1	Kruszelnickiego	37A
2	250	1	Kruszelnickiego	98
3	163/3, 163/5	1	Kruszelnickiego	141
4	176/1	2	Zastawie	36
5	206/1, 206/2	2	Zastawie	56, 58
6	464/1, 464/2	2	Lubiczna	10
7	493	2	Łazy	32
8	394	2	Lubiczna	49
9	170/3	2	Zastawie	26B
10	205	2	Zastawie	54
11	239	2	Kaczowa	
12	176/2	2	Zastawie	36A
13	109	2	Gruchawka	32
14	129, 131	2	Gruchawka	
15	70	2	Gruchawka	31
16	275	2	Piaseczny Dół	20
17	536/1	2	Łódzka	288
18	312, 310/8, 310/6	3	Batalionów Chłopskich	246A
19	404	3	Batalionów Chłopskich	391
20	196/2	3	Batalionów Chłopskich	372
21	306, 308/3	3	Batalionów Chłopskich	
22	1194	6	Karczunek	3

23	240/1, 240/2	6	Piaski Nad Rzeką	17,21
24	1185/1, 1184/6	6	Karczunek	8A
25	1189	6	Karczunek	1
26	1184/8 i 1185/3	6	Karczunek	10A
27	1201	6	Karczunek	11A
28	1184/7, 1185/2	6	Karczunek	6
29	290/5, 290/6	6	Jeleniowska	108A
30	518/1	7	Szybowcowa	12
31	518/2	7	Szybowcowa	12
32	238/2	7	Starogórska	
33	663	7	Warszawska	255
34	496/10	8	Piekoszowska	374C
35	496/11	8	Piekoszowska	374B
36	702	8	Piekoszowska	290
37	647/2	8	Piekoszowska	302 A
38	495/1, 496/8	8	Piekoszowska	376
39	496/13	8	Piekoszowska	374 E
40	698	8	Piekoszowska	296
41	439	12	Powstania Styczniowego	15
42	439/5	12	Powstania Styczniowego	11
43	398	12	Otocz	29
44	671	12	Sandomierska	310
45	429	12	Powstania Styczniowego	37A
46	437	12	Powstania Styczniowego	19
47	585	12	Sandomierska	258
48	514/3	12	Leszczyńska	134
49	427/2	12	Otocz	40
50	511/5	12	Sandomierska	171

51	88	12	Świerczyńska	31
52	387	13	Pietraszki	44
53	422/1	15	Podklasztorna	65
54	416/1, 416/2	15	Podklasztorna	61
55	716	15	Zakręt	3
56	911	15	Biesak	35
57	624	15	Krakowska	65
58	818	15	Krakowska	95
59	890	17	Mazurska	133
60	207/3	18	Janowska	15A
61	211/1	18	Janowska	7A
62	24/2	18	Dobromyśl	68
63	113/4	18	Dobromyśl	61
64	158/1, 158/2	18	Aleksandrówka	67F
65	80/2	18	Aleksandrówka	60B
66	134/1	18	Dobromyśl	41
67	197/2	18	Janowska	23 A
68	642	19	Garbarska	22
69	859/9	19	Browarna	13
70	859/2, 859/3, 859/4, 859/5, 859/6	19	Browarna	11
71	554	19	Laskowa	34
72	65/1	19	Łopuszniańska	68
73	304/5	19	Zgórska	20K
74	64/5	19	Łopuszniańska	64
75	20	19	Zgórska	20B
76	554	19	Lubiczna	57
77	411	19	Zgórska	

78	304/7	19	Zgórska	20m
79	296/1	19	Zgórska	32
80	304/11	19	Zgórska	
81	671	19	Aleksandrówka	35
82	305/2, 306/2	19	Zgórska	18
83	295/12	19	Zgórska	
84	958	19	Zalesie	62
85	304/14	19	Zgórska	20 C
86	302/3, 303/3	19	Zgórska	
87	851	19	Browarna	19
88	877	19	Browarna	
89	843	19	Zalesie	146
90	304/8, 304/9	19	Garbarska	61
91	697/2	20	Pańska	78A
92	117	21	Bernardyńska	30 A
93	1135/2	23	Lisowczyków	12
94	1135/1	23	Lisowczyków	14
95	1127/1	23	Rajtarska	37 C
96	1127/2	23	Rajtarska	37D
97	1106	23	Rajtarska	14
98	474, 475/4	23	Żelaznogórska	23
99	1187	23	Łagowska	10
100	1126/2	23	Rajtarska	37B
101	1876/19, 1876/20	24	Świerkowa	55
102	1296	24	Domki	
103	200/5	25	Cedzyńska	35
104	336/1	25	Prochownia	30
105	250	26	Warzywna	21

106	207/1	27	Charsznicka	46B
107	569/1	27	Chorzowska	147A
108	443	27	Posłowska	54
109	438	27	Posłowska	
110	195/1	27	Sędziszowska	
111	212/2	28	Nastole	25B
112	126	28	Posłowska	150
113	128	28	Posłowska	154
114	8/1, 8/2	29	Leśniówka	15
115	36/2	30	Łanowa	18
116	413	30	Sukowska	22A
117	416/1	30	Sukowska	26
118	603/2	30	Skibowa	16
119	167	30	Kalinowa	38
120	1126	32	Wojska Polskiego	275
121	1304	32	Klecka	15
122	1251/4	32	Klecka	
123	1251/6	32	Klecka	
124	1251/5	32	Klecka	23E
125	994	32	Łopianowa	
<p style="text-align: center;">Miasto Kielce: 125 przydomowych oczyszczalni x 4 osoby przypadające na oczyszczalnię = 500 mieszkańców Kielc</p>				

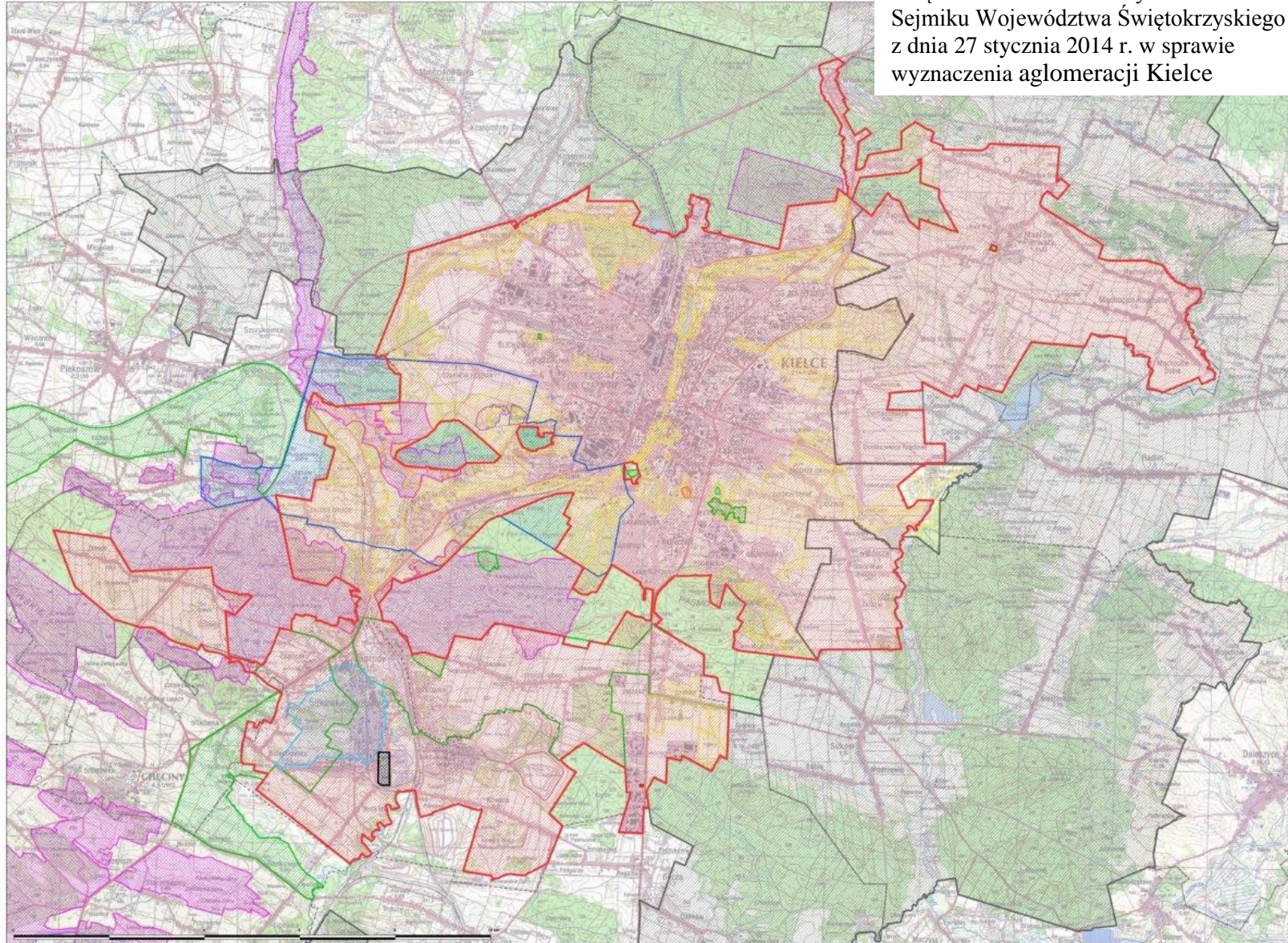
Gmina Masłów

Lp.	Nr ewid. działki	Obręb	Miejscowość
1	376/14	Wola Kopcowa	Wola Kopcowa
2	564/9	Wola Kopcowa	Wola Kopcowa
3	268/4 i 268/6	Wola Kopcowa	Wola Kopcowa
4	89/3	Wola Kopcowa	Wola Kopcowa
5	376/13	Wola Kopcowa	Wola Kopcowa
6	232/1	Wola Kopcowa	Wola Kopcowa
7	359/9	Mąchocice Kapitulne	Mąchocice Kapitulne
8	968/1	Mąchocice Kapitulne	Mąchocice Kapitulne
9		Mąchocice Kapitulne	Mąchocice Kapitulne
10	27/3	Masłów Pierwszy	Masłów Pierwszy
11	17	Masłów Pierwszy	Masłów Pierwszy
12	171/3	Masłów Pierwszy	Masłów Pierwszy
13	171/21	Masłów Pierwszy	Masłów Pierwszy
14	946/2	Masłów Pierwszy	Masłów Pierwszy
15	946/7	Masłów Pierwszy	Masłów Pierwszy
16	689/3	Masłów Pierwszy	Masłów Pierwszy
17	1008/1	Masłów Drugi	Masłów Drugi
18	1010/1	Masłów Drugi	Masłów Drugi
19	345/8	Dąbrowa	Dąbrowa
20	345/4	Dąbrowa	Dąbrowa
21	14/44	Dąbrowa	Wiśniówka
22	14/51	Dąbrowa	Wiśniówka
23	141/10	Domaszowice	Domaszowice
24	44/5	Domaszowice	Domaszowice
Gmina Masłów: 24 przydomowe oczyszczalnie x 4 osoby przypadające na oczyszczalnię = 96 mieszkańców Masłów			

- Aglomeracja Kielce
- Granice Gmin
- Podziałki OCHK
- Plan miejscowy (w tym podziałki terenów - zielone)
- Plan miejscowy
- Neluxa 2008
- Schroniska bioklimatyczne
- Zagospodarowanie: krajoznawczy
- Użytki ekologiczne
- Krajobraz OCHK
- Chęć Kielce OCHK
- Chęć Kielce Park krajoznawczy
- Mapa topograficzna

Skala 1 : 25000

Aglomeracja KIELCE



Załącznik Nr 2 do uchwały Nr XXXIX/699/14 Sejmiku Województwa Świętokrzyskiego z dnia 27 stycznia 2014 r. w sprawie wyznaczenia aglomeracji Kielce