

UCHWAŁA NR XXXVI/650/13
SEJMIKU WOJEWÓDZTWA ŚWIĘTOKRZYSKIEGO

z dnia 25 października 2013 r.

dotycząca utworzenia Cisowsko-Orłowińskiego Parku Krajobrazowego

Na podstawie art. 18 pkt 20, art. 89 ust. 1 ustawy z dnia 5 czerwca 1998 roku o samorządzie województwa (jednolity tekst Dz. U. z 2013r. poz. 596, poz. 645), art. 16 ust. 3 i ust. 4 ustawy z dnia 16 kwietnia 2004 r. o ochronie przyrody (jednolity tekst Dz. U. z 2013 r. poz. 627, poz. 628) Sejmik Województwa Świętokrzyskiego uchwala co następuje:

§ 1. Tworzy się park krajobrazowy o nazwie „**Cisowsko - Orłowiński Park Krajobrazowy**” (C-OPK), zwany dalej Parkiem, o powierzchni 20 693 ha obejmujący część obszarów gmin: Bieliny (1041 ha), Daleszyce (10807 ha), Łagów (2483 ha), Pierzchnica (245 ha) i Raków (6117 ha).

§ 2. 1. Opis granic Parku, o którym mowa w § 1 zawiera załącznik Nr 1 do niniejszej uchwały.

2. Położenie Parku i jego granice oznaczono na mapie stanowiącej załącznik Nr 2 do niniejszej uchwały.

§ 3. Wyznacza się wokół Parku otulinę o powierzchni 25 267 ha obejmując części gmin: Bieliny (2 452 ha), Daleszyce (5 274 ha), Górnio (3 054 ha), Łagów (5 121 ha), Pierzchnica (1 149 ha) i Raków (8 217 ha).

§ 4. 1. Opis granic otuliny Parku, o której mowa w § 3 zawiera załącznik Nr 3 do niniejszej uchwały.

2. Położenie otuliny Parku i jej granice oznaczono na mapie stanowiącej załącznik Nr 4 do niniejszej uchwały.

§ 5. Ustala się szczególne cele ochrony Parku:

- 1) zachowanie cennych biocenoz z chronionymi i rzadkimi gatunkami flory i fauny;
- 2) zachowanie różnorodności geologicznej, w tym obszarów występowania rzeźby lessowej;
- 3) racjonalne wykorzystanie zasobów złóż kopalin;
- 4) zachowanie naturalnych fragmentów ekosystemów wodnych (rozlewisk i starorzeczy);
- 5) zachowanie populacji roślin, zwierząt i grzybów objętych ochroną gatunkową;
- 6) zachowanie siedlisk zagrożonych wyginięciem, rzadkich i chronionych gatunków roślin; zwierząt i grzybów, w tym w szczególności torfowisk;
- 7) zachowanie układów i obiektów zabytkowych, a także licznych miejsc pamięci narodowej;
- 8) preferowanie zabudowy nawiązującej do regionalnej tradycji i otaczającego krajobrazu;
- 9) zachowanie wartości historycznych, kulturowych i etnograficznych;
- 10) zachowanie istniejących punktów i ciągów widokowych;
- 11) ograniczanie negatywnego wpływu działalności gospodarczej na krajobraz.

§ 6. 1. Na obszarze Parku zakazuje się:

- 1) realizacji przedsięwzięć mogących znacząco oddziaływać na środowisko w rozumieniu przepisów ustawy z dnia 3 października 2008 r. o udostępnianiu informacji o środowisku i jego ochronie, udziale społeczeństwa w ochronie środowiska oraz o ocenach oddziaływania na środowisko (Dz. U. Nr 199, poz. 1227 i Nr 227, poz. 1505 oraz z 2009 r. Nr 42, poz. 340 i Nr 84, poz. 700);
- 2) umyślnego zabijania dziko występujących zwierząt, niszczenia ich nor, legowisk, innych schronień i miejsc rozrodu oraz tarlisk i złożonej ikry, z wyjątkiem amatorskiego połowu ryb oraz wykonywania czynności w ramach racjonalnej gospodarki rolnej, leśnej, rybackiej i łowieckiej;

- 3) likwidowania i niszczenia zadrzewień śródpolnych, przydrożnych i nadwodnych, jeżeli nie wynikają z potrzeby ochrony przeciwpowodziowej lub zapewnienia bezpieczeństwa ruchu drogowego lub wodnego lub budowy, odbudowy, utrzymania, remontów lub naprawy urządzeń wodnych;
- 4) dokonywania zmian stosunków wodnych, jeżeli zmiany te nie służą ochronie przyrody lub racjonalnej gospodarce rolnej, leśnej, wodnej lub rybackiej;
- 5) likwidowania, zasypywania i przekształcania zbiorników wodnych, starorzeczy oraz obszarów wodno – błotnych;
- 6) wylewania gnojowicy, z wyjątkiem nawożenia własnych gruntów rolnych;
- 7) prowadzenia chowu i hodowli zwierząt metodą bezściółkową.

2. Zakazy, o których mowa w ust. 1 nie dotyczą:

- 1) terenów objętych ustaleniami studium uwarunkowań i kierunków zagospodarowania przestrzennego gmin oraz miejscowych planów zagospodarowania przestrzennego, dla których przeprowadzona ocena oddziaływania na środowisko wykazała brak znacząco negatywnego wpływu na ochronę przyrody parku krajobrazowego;
- 2) terenów objętych ustaleniami projektów planów zagospodarowania przestrzennego lub projektów studiów uwarunkowań i kierunków zagospodarowania przestrzennego, dla których przeprowadzona strategiczna ocena oddziaływania na środowisko wykazała brak znacząco negatywnego wpływu na ochronę przyrody parku krajobrazowego;
- 3) realizacji przedsięwzięć mogących znacząco oddziaływać na środowisko, dla których procedura dotycząca oceny oddziaływania na środowisko wykazała brak znacząco negatywnego wpływu na ochronę przyrody parku krajobrazowego.

§ 7. Nadzór nad Parkiem sprawuje Marszałek Województwa Świętokrzyskiego.

§ 8. Traci moc Rozporządzenie Nr 72/2005 Wojewody Świętokrzyskiego z dnia 14 lipca 2005r. w sprawie Cisowsko – Orłowińskiego Parku Krajobrazowego (Dz. Urz. Woj. Świętokrzyskiego Nr 156, poz. 1933) oraz Rozporządzenie Nr 2/2009 Wojewody Świętokrzyskiego z dnia 28 stycznia 2009 r. zmieniające rozporządzenie w sprawie Cisowsko – Orłowińskiego Parku Krajobrazowego (Dz. Urz. Woj. Świętokrzyskiego Nr 42, poz. 614).

§ 9. Uchwała wchodzi w życie po upływie 14 dni od dnia ogłoszenia w Dzienniku Urzędowym Województwa Świętokrzyskiego.

Przewodniczący Sejmiku

Tadeusz Kowalczyk

Opis granic Cisowsko-Orłowińskiego Parku Krajobrazowego

Obszar Parku obejmuje pasma wzgórz i kompleksy leśne położone pomiędzy Daleszycami, Łagowem i Rakowem. Zamyka się w następujących granicach: (*gm. Daleszyce*) na północy od przecięcia się drogi powiatowej nr 15541 Suków – Borków – Chmielnik z południową granicą administracyjną obrębu ewidencyjnego Borków, tą granicą w kierunku wschodnim do granicy obrębu Słopiec i dalej granicą tego obrębu do przecięcia się z rzeką Czarna Nida i wzdłuż rzeki do młyna w Daleszycach i dalej tą rzeką w kierunku wschodnim, następnie biegnie na południowy-wschód do drogi polnej. Dalej na północny-wschód drogą polną biegnącą po zachodniej i północnej stronie Góry Skała do przecięcia się z drogą wojewódzką nr 764 Kielce – Suków – Raków – Staszów - Połaniec. Drogą tą w kierunku południowym do przecięcia się z granicą Lasów Państwowych i tą granicą (oddz. 95, 79, 63, 55, 56, 42 – wg Pl. Urz. PGL dla Nadleśnictwa Daleszyce na okres 1.01.2007 do 31.12.2016) do drogi powiatowej nr 15519 Daleszyce – Napęków i tą drogą do przecięcia z granicą obrębu Smyków, dalej na północny - wschód granicą obrębu Smyków do granicy administracyjnej gminy Bieliny i gminy Górno przy skrzyżowaniu drogi powiatowej nr 15519 Daleszyce – Napęków z drogą gminną prowadzącą do Skorzeszyc. Stąd w kierunku południowym (*gm. Bieliny*) i wschodnim drogą polno - leśną, wzdłuż kompleksu lasów niepaństwowych do skrzyżowania z drogą powiatową nr 15522 Makoszyn – Huta Nowa w przysiółku „Pod Skały” i dalej tą drogą w kierunku północno-wschodnim, a po około 250 m prowadzi wzdłuż drogi gminnej do przysiółka Boskowiny w kierunku południowo-wschodnim i wschodnim do granicy obrębu Lechów. Tą granicą do granicy Lasów Państwowych (*Nadleśnictwo Łagów*) i dalej granicą Lasów Państwowych (oddz. 76, 75, 66, 65, 71, 70, 69, 68 – wg Pl. Urz. PGL dla Nadleśnictwa Łagów na okres 1.01.2007 do 31.12.2016) do granicy obrębu Złota Woda i dalej wzdłuż drogi krajowej nr 74 Kielce – Opatów – Kraśnik do wschodniej granicy obrębu Złota Woda. Dalej na południe tą granicą, a następnie granicą obrębu Sędek, do granicy administracyjnej gminy Raków (*gm. Raków*). Następnie wschodnimi granicami obrębów Bardo i Rembów do drogi wojewódzkiej nr 756 Starachowice – Nowa Słupia – Łagów - Szydłów. Dalej na południe wzdłuż tej drogi i południowej granicy obrębu Rembów, a następnie wschodnią granicą obrębu Dębno dochodzi do rzeki Czarna Staszowska. Dalej wzdłuż tej rzeki w kierunku północno-zachodnim do przysiółka Leonów (*gm. Pierzchnica*). Następnie na zachód wzdłuż cieku bez nazwy (prawy dopływ Czarnej Staszowskiej) do granicy administracyjnej gminy Pierzchnica i Daleszyce, (*gm. Daleszyce*), tą granicą w kierunku południowo – zachodnim do granicy między oddziałami 62 i 76 (wg Pl. Urz. PGL dla Nadleśnictwa Daleszyce na okres 1.01.2007 do 31.12.2016) i linią oddziałową skręca na północny - zachód do drogi leśnej i tą drogą w kierunku północnym do drogi polnej i dalej do skrzyżowania z drogą powiatową nr 15543 biegnącą przez obręb Szczecno. Tą drogą na zachód i po około 100 m skręca w kierunku północnym w drogę polną i tą drogą w kierunku północnym, gdzie po około 700 m, skręca na zachód wzdłuż drogi polnej do granicy Lasów Państwowych. Dalej tą granicą (oddz. 112, 113 i 114 - wg Pl. Urz. PGL dla Nadleśnictwa Daleszyce na okres 1.01.2007 do 31.12.2016) skręca na północny – zachód i dochodzi do skrzyżowania drogi powiatowej nr 15541 Suków – Borków – Chmielnik z drogą powiatową nr 15553 Marzysz – Wojciechów, dalej drogą powiatową nr 15553 około 200 m w kierunku zachodnim do rzeki Pierzchnianki. Dalej wzdłuż rzeki na północ do przecięcia z północno-zachodnim krańcem oddziału 91 (wg Pl. Urz. PGL dla Nadleśnictwa Daleszyce na okres 1.01.2007 do 31.12.2016) i granicą obrębu Szczecno. Następnie granicą tego obrębu aż do przecięcia się drogi powiatowej nr 15541 Suków – Borków – Chmielnik z południową granicą obrębu Borków.

Załącznik Nr 2 do Uchwały Nr XXXVI/650/13
Sejmiku Województwa Świętokrzyskiego
z dnia 25 października 2013 r.

[Załącznik2.pdf](#)

Cisowsko - Orłowiński Park Krajobrazowy

Załącznik Nr 3 do Uchwały Nr XXXVI/650/13
Sejmiku Województwa Świętokrzyskiego
z dnia 25 października 2013 r.

Opis granic otuliny Cisowsko - Orłowińskiego Parku Krajobrazowego

Wewnętrzną granicę otuliny Cisowsko-Orłowińskiego Parku Krajobrazowego stanowi granica Cisowsko-Orłowińskiego Parku Krajobrazowego.

Przebieg zewnętrznej granicy obszaru jest następujący: od północy, północną granicą administracyjną obrębu Górnio, zachodnią, północną i wschodnią granicą obrębu Wola Jachowa, wschodnią granicą obrębu Skorzeszyce, północną i wschodnią granicą obrębu Górki Napękowski, północną granicą obrębu Napęków, a następnie zachodnią, północną i wschodnią granicą obrębu Belno, północną granicą obrębu Makoszyn, północną i wschodnią granicą obrębu Lechów, północną - granicą obrębu Lechówek, północną i wschodnią granicą obrębu Płucki, północno-wschodnią granicą obrębu Łagów, północno-wschodnią i wschodnią granicą obrębu Nowy Staw, następnie północno - wschodnią i wschodnią granicą obrębu Duraczów i Gęsice, północną granicą obrębu Zbelutka Stara, północno-wschodnią i południową granicą obrębu Zbelutka Nowa, wschodnią granicą obrębu Zbelutka Stara, południowo-wschodnią granicą obrębu Radostów, wschodnią i południowo-wschodnią granicą obrębu Kolonia Szumsko, północną, wschodnią i południową granicą obrębu Jamno, południową i południowo-zachodnią granicą obrębu Raków, wschodnią i południową granicą obrębu Dębno, południową granicą obrębu Drogowle, południowo-wschodnią granicą obrębu Głuchów Lasy, południową granicą obrębu Głuchów, południową i zachodnią granicą obrębu Papiernia, południową granicą obrębu Czarna, południową i południowo-zachodnią granicą obrębu Szczecno, południową, południowo-zachodnią i zachodnią granicą obrębu Komórki, południową, zachodnią i północną granicą obrębu Marzysz, północną granicą obrębu Borków, zachodnią i północno-zachodnią granicą obrębu Słopiec, zachodnią i północno-zachodnią granicą obrębu Daleszyce, południowo-zachodnią i zachodnią granicą obrębu Górnio do północnej jego granicy, gdzie zamyka się opisywany obszar.

Załącznik Nr 4 do Uchwały Nr XXXVI/650/13
Sejmiku Województwa Świętokrzyskiego
z dnia 25 października 2013 r.

[Zalacznik4.pdf](#)

Otulina Cisowsko - Orłowińskiego Parku Krajobrazowego

Uzasadnienie

Cisowsko – Orłowiński Park Krajobrazowy został utworzony Rozporządzeniem Nr 72/2005 Wojewody Świętokrzyskiego z dnia 14 lipca 2005r., zmienionym Rozporządzeniem Nr 2/2009 Wojewody Świętokrzyskiego z dnia 28 stycznia 2009 r., ze względu na wartości przyrodnicze, historyczne i kulturowe oraz walory krajobrazowe w celu zachowania, popularyzacji tych wartości w warunkach zrównoważonego rozwoju.

Zgodnie z art. 16 ust. 3 i 4 ustawy z dnia 16 kwietnia 2004 roku o ochronie przyrody (jednolity tekst Dz. U. z 2013r. poz. 627, z późn. zm.) utworzenie parku krajobrazowego lub powiększenie jego obszaru, a także ustalenie zakazów obowiązujących na ich terenie następuje w drodze uchwały sejmiku województwa. Likwidacja lub zmniejszenie obszaru parku krajobrazowego następuje w drodze uchwały sejmiku województwa, po uzgodnieniu z właściwymi miejscowo radami gmin. Projekt uchwały sejmiku województwa w sprawie utworzenia, zmiany granic lub likwidacji parku krajobrazowego wymaga uzgodnienia z właściwą miejscowo radą gminy oraz właściwym regionalnym dyrektorem ochrony środowiska.

W związku z uchwałą nr 1/2012 podjętą przez Regionalną Radę Ochrony Przyrody w Kielcach, Regionalna Dyrekcja Ochrony Środowiska w Kielcach w dniu 25 września 2012 r. wystąpiła do Przewodniczącego Sejmiku Województwa Świętokrzyskiego z pismem proponującym dokonanie zmian zakazów na terenach parków krajobrazowych w województwie świętokrzyskim. Kwestie zakazów obowiązujących dotychczas na tym obszarze Parku regulowało w/w Rozporządzenie.

Kierując się konstytucyjną zasadą proporcjonalności, zawartą w art. 31 ust. 3 Konstytucji Rzeczypospolitej Polskiej z dnia 2 kwietnia 1997 r., która w odniesieniu do formułowania zakazów, jakie mają obowiązywać na obszarze parku krajobrazowego, wymaga, aby zakazy miały swoje merytoryczne umocowanie i wynikały z potrzeb ochronnych danego obszaru, wynikających z treści samej ustawy o ochronie przyrody, a także celów ochrony danego obszaru chronionego, zdecydowano się wprowadzić odstępstwa od dotychczas obowiązujących zakazów.

W uchwale § 6 ust. 2 stanowi o tym, iż zakazy z § 6 ust. 1 nie dotyczą:

terenów objętych ustaleniami studium uwarunkowań i kierunków zagospodarowania przestrzennego gmin oraz miejscowych planów zagospodarowania przestrzennego, dla których przeprowadzona ocena oddziaływania na środowisko wykazała brak znacząco negatywnego wpływu na ochronę przyrody parku krajobrazowego;

terenów objętych ustaleniami projektów planów zagospodarowania przestrzennego lub projektów studiów uwarunkowań i kierunków zagospodarowania przestrzennego, dla których przeprowadzona strategiczna ocena oddziaływania na środowisko wykazała brak znacząco negatywnego wpływu na ochronę przyrody parku krajobrazowego;

realizacji przedsięwzięć mogących znacząco oddziaływać na środowisko, dla których procedura dotycząca oceny oddziaływania na środowisko wykazała brak znacząco negatywnego wpływu na ochronę przyrody parku krajobrazowego.

W ten sposób łagodzi się ograniczenia wynikające z dotychczasowej treści Rozporządzenia. Zaproponowana forma złagodzenia zakazów pozwala podmiotom gospodarczym oraz osobom fizycznym na realizację przedsięwzięć, pod warunkiem zapewnienia ochrony wartości przyrodniczych, historycznych i kulturowych oraz walorów krajobrazowych w celu zachowania, popularyzacji tych wartości w warunkach zrównoważonego rozwoju na obszarze parku krajobrazowego. Złagodzone w ten sposób zakazy pozwalają dopasować ograniczenia do lokalnych potrzeb i uwarunkowań występujących na danym obszarze. Umożliwia to prowadzenie właściwej polityki gospodarczej i społecznej zapewniającej zrównoważony rozwój województwa świętokrzyskiego.

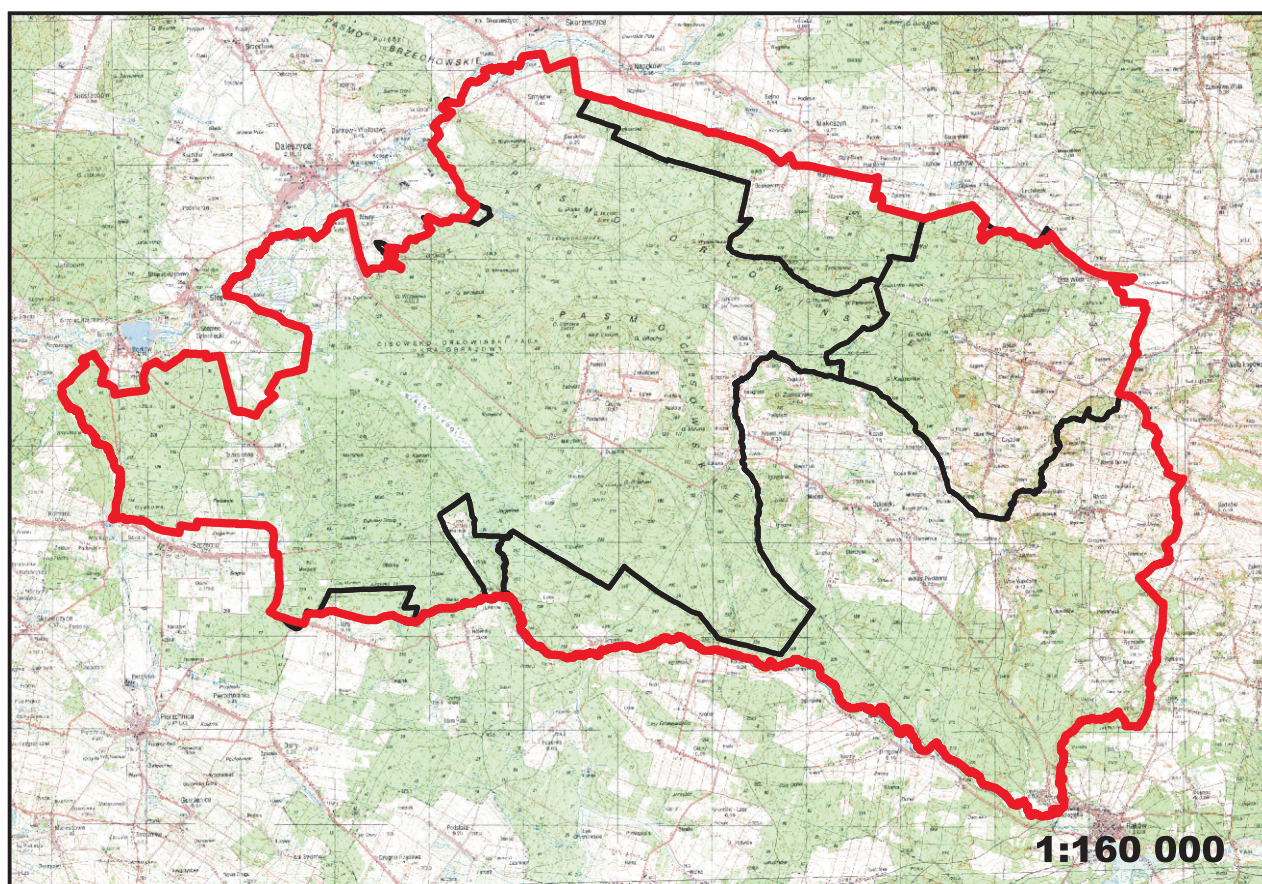
W uchwale uszczegółowiono przebieg granicy Parku w dotychczas obowiązujących granicach na podstawie baz danych, o których mowa w art.4 ust. 1a i 1b ustawy z dnia 17 maja 1989 r. – Prawo geodezyjne i kartograficzne (Dz. U. z 2010 r. Nr 193, poz. 1287 z późn. zm). Na podstawie § 7 ust. 3 Rozporządzenia Ministra Rozwoju Regionalnego i Budownictwa (Dz. U. z 2001 r. Nr 38, poz. 454), który mówi, iż granice obrębów wiejskich powinny być zgodne z granicami sołectw oraz ze względu na dostępność granic obrębów ewidencyjnych w postaci wektorowej, w opisie granic zastąpiono granice sołectw odpowiadającymi im granicami obrębów ewidencyjnych.

W związku z powyższym uszczegółowieniem przebiegu granic oraz wyliczeniem powierzchni obszaru Parku i jego Otuliny w Systemie Informacji Geograficznej, zmieniła się powierzchnia Parku z 20 706 ha na 20 693 ha i Otuliny z 23 748 ha na 25 267 ha.

Projekt niniejszej uchwały został uzgodniony z Regionalnym Dyrektorem Ochrony Środowiska w Kielcach oraz właściwymi miejscowo radami miast i gmin oraz gmin: Bieliny, Daleszyce, Łągów, Pierchnica i Raków, a także zaopiniowany pozytywnie przez Świętokrzyską Radę Działalności Pożytku Publicznego, organizacje pozarządowe i inne podmioty.

Załącznik nr 2
do Uchwały nr XXXVI/650/13
Sejmiku Województwa Świętokrzyskiego
z dnia 25 października 2013 r.

Cisowsko-Orłowiński Park Krajobrazowy

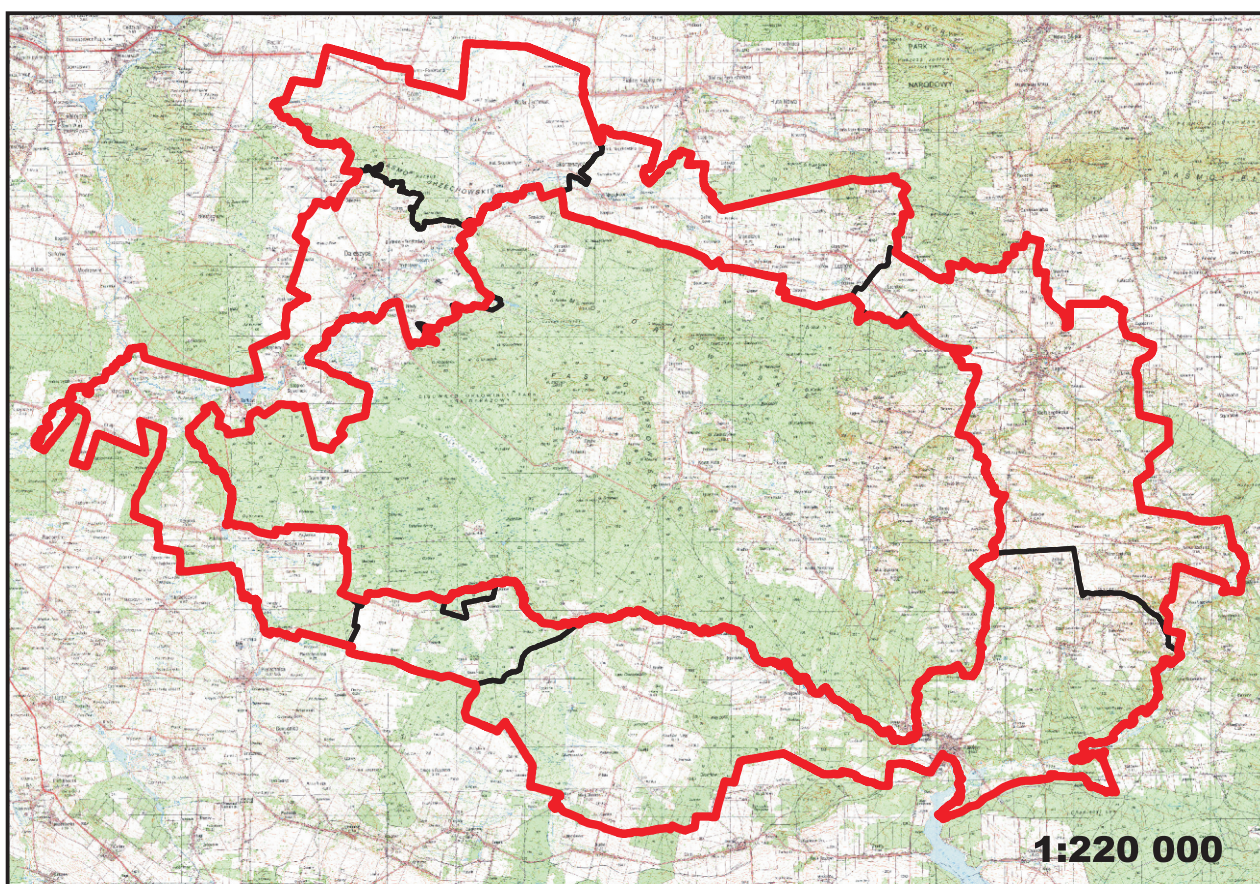


Legenda

-  **Cisowsko-Orłowiński Park Krajobrazowy**
-  **granice gmin**

Załącznik nr 4
do Uchwały nr XXXVI/650/13
Sejmiku Województwa Świętokrzyskiego
z dnia 25 października 2013 r.

Otulina Cisowsko-Orłowińskiego Parku Krajobrazowego



Legenda

-  otulina Cisowsko-Orłowińskiego Parku Krajobrazowego
-  granice gmin