

UCHWAŁA NR XXXV/624/13
SEJMIKU WOJEWÓDZTWA ŚWIĘTOKRZYSKIEGO

z dnia 23 września 2013 r.

dotycząca wyznaczenia Jeleniowsko-Staszowskiego Obszaru Chronionego Krajobrazu

Na podstawie art. 18 pkt 20, art. 89 ust. 1 ustawy z dnia 5 czerwca 1998 roku o samorządzie województwa (jednolity tekst Dz. U. z 2013r. poz. 596, poz. 645), art. 23 ust. 2 i ust. 3 ustawy z dnia 16 kwietnia 2004r. o ochronie przyrody (jednolity tekst Dz. U. z 2013 r., poz. 627, poz. 628, poz. 842) Sejmik Województwa Świętokrzyskiego uchwała co następuje:

§ 1. Wyznacza się obszar chronionego krajobrazu o nazwie „Jeleniowsko-Staszowski Obszar Chronionego Krajobrazu” (J-SOChK), o powierzchni 31 524 ha, w skład którego wchodzi części obszarów gmin: Baćkowice (2 318 ha), Bogoria (8 811 ha), Iwaniska (5 351 ha), Klimontów (3 252 ha), Łoniów (1 054 ha), Rytwiany (3 167 ha), Staszów (7 539 ha), Osiek (33 ha).

§ 2. 1. Opis granic Obszaru, o którym mowa w § 1 zawiera załącznik Nr 1 do niniejszej uchwały.

2. Położenie Obszaru i jego granice oznaczono na mapie stanowiącej załącznik Nr 2 do niniejszej uchwały.

§ 3. Ustala się następujące działania na terenie Obszaru w zakresie czynnej ochrony ekosystemów:

- 1) zachowanie i ochrona zbiorników wód powierzchniowych naturalnych i sztucznych, utrzymanie meandrów na wybranych odcinkach cieków;
- 2) zachowanie śródpolnych i śródleśnych torfowisk, terenów podmokłych, oczek wodnych, polan, wrzosowisk, muraw, niedopuszczenie do ich uproduktywnienia lub też sukcesji;
- 3) utrzymanie ciągłości i trwałości ekosystemów leśnych;
- 4) zachowanie i ewentualne odtwarzanie lokalnych i regionalnych korytarzy ekologicznych;
- 5) ochrona stanowisk chronionych gatunków roślin, zwierząt i grzybów;
- 6) szczególna ochrona ekosystemów i krajobrazów wyjątkowo cennych, poprzez uznawanie ich za rezerwy przyrody, zespoły przyrodniczo-krajobrazowe i użytki ekologiczne;
- 7) zachowanie wyróżniających się tworów przyrody nieożywionej.

§ 4. 1. Na Obszarze zakazuje się:

- 1) zabijania dziko występujących zwierząt, niszczenia ich nor, legowisk, innych schronień i miejsc rozrodu oraz tarlisk, złożonej ikry, z wyjątkiem amatorskiego połowu ryb oraz wykonywania czynności związanych z racjonalną gospodarką rolną, leśną, rybacką i łowiecką;
- 2) likwidowania i niszczenia zadrzewień śródpolnych, przydrożnych i nadwodnych, jeżeli nie wynikają one z potrzeby ochrony przeciwpowodziowej i zapewnienia bezpieczeństwa ruchu drogowego lub wodnego lub budowy, odbudowy, utrzymania, remontów lub naprawy urządzeń wodnych;
- 3) dokonywania zmian stosunków wodnych, jeżeli służą innym celom niż ochrona przyrody lub zrównoważone wykorzystanie użytków rolnych i leśnych oraz racjonalna gospodarka wodna lub rybacka;
- 4) likwidowania naturalnych zbiorników wodnych, starorzeczy i obszarów wodno-błotnych;

2. Zakazy, o których mowa w ust. 1 nie dotyczą:

- 1) terenów objętych ustaleniami studium uwarunkowań i kierunków zagospodarowania przestrzennego gmin oraz miejscowych planów zagospodarowania przestrzennego, dla których przeprowadzona ocena oddziaływania na środowisko wykazała brak znacząco negatywnego wpływu na ochronę przyrody obszaru chronionego krajobrazu;
- 2) terenów objętych ustaleniami projektów planów zagospodarowania przestrzennego lub projektów studiów uwarunkowań i kierunków zagospodarowania przestrzennego, dla których przeprowadzona strategiczna

ocena oddziaływania na środowisko wykazała brak znacząco negatywnego wpływu na ochronę przyrody obszaru chronionego krajobrazu;

- 3) realizacji przedsięwzięć mogących znacząco oddziaływać na środowisko, dla których procedura dotycząca oceny oddziaływania na środowisko wykazała brak znacząco negatywnego wpływu na ochronę przyrody obszaru chronionego krajobrazu;
- 4) ustaleń warunków zabudowy dla zabudowy mieszkaniowej jednorodzinnej i zabudowy zagrodowej oraz obiektów i urządzeń budowlanych niezbędnych do jej użytkowania, pod warunkiem zapewnienia minimum 30% powierzchni biologicznie czynnej na danym terenie.

§ 5. Nadzór nad Obszarem sprawuje Marszałek Województwa Świętokrzyskiego.

§ 6. Traci moc Rozporządzenie Nr 89/2005 Wojewody Świętokrzyskiego z dnia 14 lipca 2005r. w sprawie obszarów chronionego krajobrazu (Dz. Urz. Woj. Świętokrzyskiego Nr 156, poz. 1950), Rozporządzenie Nr 9/2008 Wojewody Świętokrzyskiego z dnia 25 sierpnia 2008r. o zmianie rozporządzenia w sprawie obszarów chronionego krajobrazu (Dz. Urz. Woj. Świętokrzyskiego Nr 189, poz. 2515), Rozporządzenie Nr 17/2009 Wojewody Świętokrzyskiego z dnia 28 stycznia 2009r. zmieniające rozporządzenie w sprawie obszarów chronionego krajobrazu (Dz. Urz. Woj. Świętokrzyskiego Nr 42, poz. 629) oraz Uchwała Nr XLII/762/10 Sejmiku Województwa Świętokrzyskiego z dnia 25 października 2010r. w sprawie zmiany granicy Jeleniowsko-Staszowskiego Obszaru Chronionego Krajobrazu (Dz. Urz. Woj. Świętokrzyskiego Nr 317, poz. 3408).

§ 7. Uchwała wchodzi w życie po upływie 14 dni od dnia ogłoszenia w Dzienniku Urzędowym Województwa Świętokrzyskiego.

Przewodniczący Sejmiku

Tadeusz Kowalczyk

Opis granic Jeleniowsko-Staszowskiego Obszaru Chronionego Krajobrazu

Granica J-SOChK bierze swój początek w sąsiedztwie enklawy Chmielnicko-Szydłowskiego OChK na styku granic gmin Baćkowice i Łagów. Tutaj granica J-SOChK biegnie południowo-zachodnią, zachodnią i fragmentem północnej granicy obrębu Wszachów. Po osiągnięciu rz. Wszachówki biegnie jej lewym brzegiem na południe, a potem na północ i wschód granicą obrębu Wszachów. Dalej po granicy obrębu Wszachów skręca ostro na południe do wsi Janczyce i biegnąc po zachodniej i południowej granicy działki nr 45 oraz południowymi granicami działek nr 43 i 44, a następnie lewym brzegiem bezimiennego cieku wodnego. Następnie przecinając dolinę tego cieku biegnie połą drogą do wsi Stobiec i ponownie doliną cieku wodnego (prawym jego brzegiem) do Zaldowa, gdzie dochodząc do drogi Zaldów – Iwaniska biegnie wzdłuż jej zachodniej strony dochodząc do Iwanisk, następnie granica biegnie omijając od zachodu i południa zabudowania Iwanisk. Od tego miejsca granica J-SOChK przyjmuje generalnie kierunek południowo-zachodni biegnąc od Iwanisk wzdłuż prawego brzegu bezimiennego cieku wodnego, zgodnie z zachodnią granicą drogi lokalnej do okolic przysiółka Podlesie, następnie biegnie po południowej granicy działki nr 1301, następnie po północnej granicy obrębu Gryzikamień do skrzyżowania z drogą biegnącą przez wsie Oporówek oraz Schabówka i wzdłuż jej zachodniej strony dochodząc do drogi Iwaniska-Klimontów koło wsi Kujawy. Zachodnią stroną tej drogi biegnie do brzegu doliny Koprzywianki i dalej na południowy wschód i południe do Nawodzic. Na południe od Nawodzic granica przechodzi na lewy brzeg doliny Koprzywianki, skręca w kierunku wschodnim przecinając most na rz. Koprzywiance i biegnąc zachodnią stroną drogi gruntowej w kierunku wschodnim do Wólki Gierszowskiej. Następnie skręca w kierunku południowym, omijając od zachodu zabudowania wsi i dochodząc do skrzyżowania dróg w tej wsi. Drogą kieruje się na południe do Sulisławic, a następnie na południowy zachód, północną stroną tej drogi ku wsi Bukowa. Przy pierwszych zabudowaniach Bukowej skręca połą drogą na północny zachód, przecina dolinę rz. Kacanki i dochodzi do skraju dużego kompleksu leśnego. Brzegiem tego kompleksu wzdłuż drogi granica J-SOChK biegnie do zachodniej granicy działki nr 807, tu skręcając na południe biegnie wzdłuż niej, a następnie wzdłuż zachodniej granicy działki nr 818 dochodząc do południowej granicy obrębu Wiązownica Kolonia i wzdłuż tej granicy i granicy obrębu Budy skręca na północ dochodząc do drogi Smerdyna – Klimontów i dalej wschodnią stroną tej drogi, na północ do wsi Budy skąd skręca na południowy-wschód i przebiegając południową, wschodnią i północną granicą obszaru górniczego kamieniołomu w Budach (po granicach działek 767/2, 767/3, 768/1, 769/2, 769/4, 771/1, 799/1), dalej biegnąc zachodnimi granicami działek 755 i 766 dochodzi do przysiółka Kozia Górka, gdzie przecina drogę Klimontów-Smerdyna i biegnie na zachód i północ (drogą do kamieniołomu) do drogi Bogoria-Klimontów. Następnie biegnie w kierunku zachodnim północną stroną drogi, przez wsie Józefów i Kolonia Peławska do granicy obrębu Kolonia Wysokie Małe i dalej tą granicą do przecięcia się z linią wysokiego napięcia. Stąd linią wysokiego napięcia do Bogorii. Linią tą biegnie do cieku wodnego o nazwie Korzenna (Kacanka), a następnie wzdłuż cieku w kierunku południowym do skrzyżowania z południową granicą działki nr 271/2. Stąd biegnie w kierunku zachodnim wzdłuż południowych granic działek nr: 271/2, 271/1, 41, 42 obręb Bogoria oraz 439, 524, (przecinając działkę nr 414), 437 obręb Kiełczyna do skrzyżowania z drogą Bogoria-Wola Małkowska i dalej w kierunku zachodnim wzdłuż północnej strony tej drogi do Woli Małkowskiej. Następnie zachodnią stroną drogi skręca na południe i południowy wschód biegnąc aż do m. Czajków. Dalej biegnie w kierunku południowym do przysiółka Wiśniówka, gdzie z kolei skręca w kierunku wschodnim do skrzyżowania dróg. Następnie biegnie w kierunku południowym do wsi Strzegomek i zachodnią stroną drogi przez tę wieś do wsi Strzegom. Od skrzyżowania w tej wsi skręca na południe drogą i biegnie przez pola wzdłuż południowej granicy działki nr 1574 obrębu Strzegom do przysiółka Osala-Lesisko, gdzie skręca w kierunku południowo-zachodnim po granicy gmin Rytwiany i Osiek (na odcinku ok. 300 m). Następnie odchodząc ok. 700 m odcinkiem na wschód od w/w granicy gmin obejmuje wzniesienie otoczone od wschodu i południa drogami gruntowymi, biegnąc po południowo – zachodniej, a następnie północnej granicy działki nr 543/2 obrębu Ossala, dochodząc do granicy oddziału leśnego 287 Nadleśnictwa Staszów, Obrębu Golejów, Leśnictwa Szczeka. Następnie północną granicą tego

oddziału (będącego poza obszarem chronionym) oraz południowymi granicami oddziałów leśnych 281 i 278 do granicy lasu. Następnie biegnie w kierunku północno-zachodnim po granicy kompleksu leśnego aż do przysiółka Pniaki koło Rytwian; stąd drogą gruntową do przysiółka Poręby i nasypu linii kolejowej do punktu, gdzie przecina linię kolejową na Suchowolę. Stąd biegnie drogą gruntową przez przysiółek Glinki do cieką wodnego bez nazwy, wzdłuż tego cieką, koło wsi Bródki przecinając drogę ze Staszowa w kierunku Wiśniowej dochodzi do drogi Staszów-Raków. Tą drogą biegnie na północny zachód do skraju kompleksu leśnego położonego na południe od wsi Wola Osowa i dalej wzdłuż granicy lasu do styku granicy gmin: Staszów i Raków. Stąd granicami gmin: Staszów i Raków, Raków i Bogoria, Raków i Iwaniska, a następnie Łągów i Iwaniska oraz Łągów i Baćkowice dochodzi do miejsca, gdzie rozpoczyna się opis.

Załącznik Nr 2 do Uchwały Nr XXXV/624/13

Sejmiku Województwa Świętokrzyskiego

z dnia 23 września 2013 r.

[Zalacznik2.pdf](#)

Jeleniowsko-Staszowski Obszar Chronionego Krajobrazu

Uzasadnienie

Jeleniowsko-Staszowski Obszar Chronionego Krajobrazu został wyznaczony Rozporządzeniem Nr 89/2005 Wojewody Świętokrzyskiego z dnia 14 lipca 2005r., zmieniony Rozporządzeniem Nr 9/2008 Wojewody Świętokrzyskiego z dnia 25 sierpnia 2008r., Rozporządzeniem Nr 17/2009 Wojewody Świętokrzyskiego z dnia 28 stycznia 2009 r. oraz Uchwałą Nr XLII/762/10 Sejmiku Województwa Świętokrzyskiego z dnia 25 października 2010r. w sprawie zmiany granicy Jeleniowsko-Staszowskiego Obszaru Chronionego Krajobrazu (Dz. Urz. Woj. Świętokrzyskiego Nr 317, poz. 3408), ze względu na wyróżniający się krajobraz o zróżnicowanych ekosystemach, wartościowy ze względu na możliwość zaspokajania potrzeb związanych z turystyką i wypoczynkiem lub pełnieniu funkcji korytarzy ekologicznych.

Zgodnie z art. 23 ust. 2 i 3 ustawy z dnia 16 kwietnia 2004 roku o ochronie przyrody wyznaczenie obszaru chronionego krajobrazu, likwidacja lub zmiana granic tych obszarów, a także ustalanie zakazów obowiązujących na nich następuje w drodze uchwały sejmiku województwa, po zaopiniowaniu przez właściwe miejscowo rady gmin oraz po uzgodnieniu projektu uchwały sejmiku z właściwym regionalnym dyrektorem ochrony środowiska.

W związku z uchwałą nr 1/2012 Regionalnej Rady Ochrony Przyrody w Kielcach z dnia 6 lipca 2012r. w sprawie wyrażenia opinii dotyczącej zmiany zakazów obowiązujących na terenie parków krajobrazowych i obszarów chronionego krajobrazu w województwie świętokrzyskim, Regionalna Dyrekcja Ochrony Środowiska w Kielcach w dniu 25 września 2012 r. wystąpiła do Przewodniczącego Sejmiku Województwa Świętokrzyskiego z pismem proponującym uszczegółowienie zakazów na terenach obszarów chronionego krajobrazu w województwie świętokrzyskim. Kwestie zakazów obowiązujących dotychczas na tym Obszarze regulowały w/w Rozporządzenia.

Kierując się konstytucyjną zasadą proporcjonalności, zawartą w art. 31 ust. 3 Konstytucji Rzeczypospolitej Polskiej z dnia 2 kwietnia 1997 r., która w odniesieniu do formułowania zakazów, jakie mają obowiązywać na obszarach chronionego krajobrazu, wymaga, aby zakazy miały swoje merytoryczne umocowanie i wynikały z potrzeb ochronnych danego obszaru, wynikających z treści samej ustawy o ochronie przyrody, a także celów ochrony danego obszaru chronionego, zdecydowano się wprowadzić odstępstwa od dotychczasowych obowiązujących zakazów.

W uchwale § 4 ust. 2 stanowi o tym, iż zakazy z § 4 ust. 1 nie dotyczą:

terenów objętych ustaleniami studium uwarunkowań i kierunków zagospodarowania przestrzennego gmin oraz miejscowych planów zagospodarowania przestrzennego, dla których przeprowadzona ocena oddziaływania na środowisko wykazała brak znacząco negatywnego wpływu na ochronę przyrody obszaru chronionego krajobrazu;

terenów objętych ustaleniami projektów planów zagospodarowania przestrzennego lub projektów studiów uwarunkowań i kierunków zagospodarowania przestrzennego, dla których przeprowadzona strategiczna ocena oddziaływania na środowisko wykazała brak znacząco negatywnego wpływu na ochronę przyrody obszaru chronionego krajobrazu;

realizacji przedsięwzięć mogących znacząco oddziaływać na środowisko, dla których procedura dotycząca oceny oddziaływania na środowisko wykazała brak znacząco negatywnego wpływu na ochronę przyrody obszaru chronionego krajobrazu;

ustaleń warunków zabudowy dla zabudowy mieszkaniowej jednorodzinnej i zabudowy zagrodowej oraz obiektów i urządzeń budowlanych niezbędnych do jej użytkowania, pod warunkiem zapewnienia minimum 30% powierzchni biologicznie czynnej na danym terenie.

W ten sposób łagodzi się ograniczenia wynikające z dotychczasowych treści Rozporządzeń. Zaproponowana forma złagodzenia zakazów pozwala podmiotom gospodarczym oraz osobom fizycznym na realizację przedsięwzięć, pod warunkiem zapewnienia ochrony wyróżniających się krajobrazów

o zróżnicowanych ekosystemach, wartościowych ze względu na możliwość zaspokajania potrzeb związanych z turystyką i wypoczynkiem lub pełnioną funkcją korytarzy ekologicznych na obszarze chronionego krajobrazu. Ponadto złagodzone w ten sposób zakazy pozwalają dostosować ograniczenia do lokalnych potrzeb i uwarunkowań na danym obszarze, co z kolei umożliwi prowadzenie właściwej polityki zrównoważonego rozwoju oraz gospodarczej i społecznej na terenie województwa świętokrzyskiego.

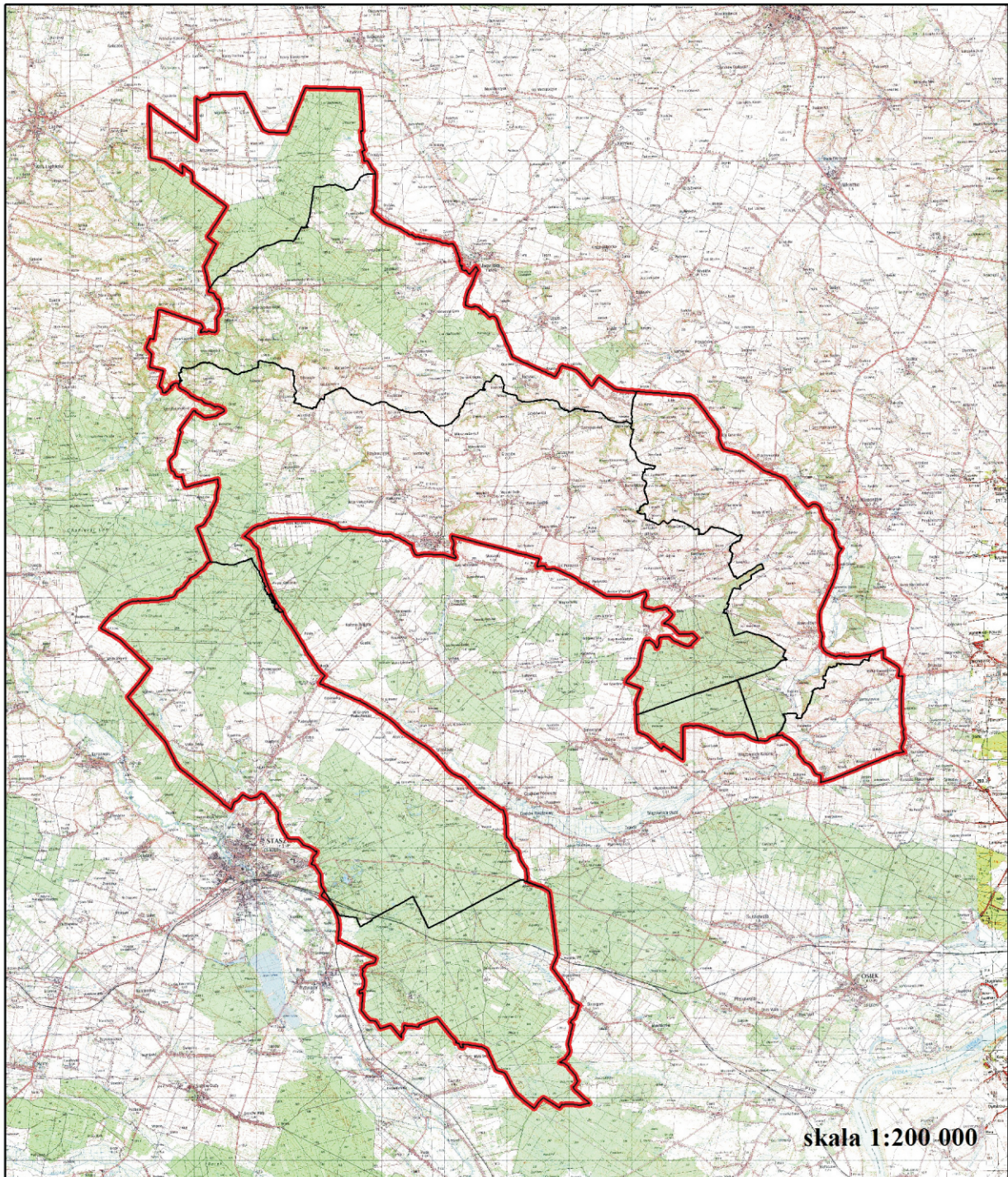
W uchwale uszczegółowiono przebieg granicy Obszaru w dotychczas obowiązujących granicach na podstawie baz danych, o których mowa w art.4 ust. 1a i 1b ustawy z dnia 17 maja 1989 r. – Prawo geodezyjne i kartograficzne (Dz. U. z 2010 r. Nr 193, poz. 1287 z późn. zm). Na podstawie § 7 ust. 3 Rozporządzenia Ministra Rozwoju Regionalnego i Budownictwa (Dz. U. z 2001 r. Nr 38, poz. 454), który mówi, iż granice obrębów wiejskich powinny być zgodne z granicami sołectw oraz ze względu na dostępność granic obrębów ewidencyjnych w postaci wektorowej, w opisie granic zastąpiono granice sołectw odpowiadającymi im granicami obrębów ewidencyjnych. Z uwagi na rozbieżności pomiędzy opisem granic Obszaru, a załącznikiem graficznym zawartymi w Rozporządzeniu Nr 89/2005 Wojewody Świętokrzyskiego z dnia 14 lipca 2005r, opis został doprecyzowany, w celu wyeliminowania wszelkich wątpliwości. W miejscach, które utraciły punkty charakterystyczne oraz w ramach uszczegółowienia granicę poprowadzono wzdłuż granic działek ewidencyjnych. W miejscach gdzie granica biegnie wzdłuż drogi, uszczegółowiono jej przebieg poprzez wyłączenie jej z Obszaru ze względu na brak wartości przyrodniczych.

W związku z powyższym uszczegółowieniem przebiegu granic oraz wyliczeniem powierzchni Obszaru w Systemie Informacji Geograficznej przy uwzględnieniu powierzchni gmin opracowanych przez Główny Urząd Geodezji i Kartografii (stan na 1 styczeń 2013r.) zmieniła się powierzchnia Obszaru z 28 429,8 ha na 31 524 ha.


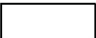
Projekt niniejszej uchwały został uzgodniony z Regionalnym Dyrektorem Ochrony Środowiska w Kielcach, zaopiniowany przez właściwe miejscowo rady gmin oraz skonsultowany ze Świętokrzyską Radą Działalności Pożytku Publicznego, organizacjami pozarządowymi i innymi podmiotami.

Załącznik nr 2
do Uchwały Nr XXXV/624/13
Sejmiku Województwa Świętokrzyskiego
z dnia 23 września 2013 r.

Jeleniowsko - Staszowski Obszar Chronionego Krajobrazu



Legenda

-  Jeleniowsko - Staszowski OCHK
-  granica gmin